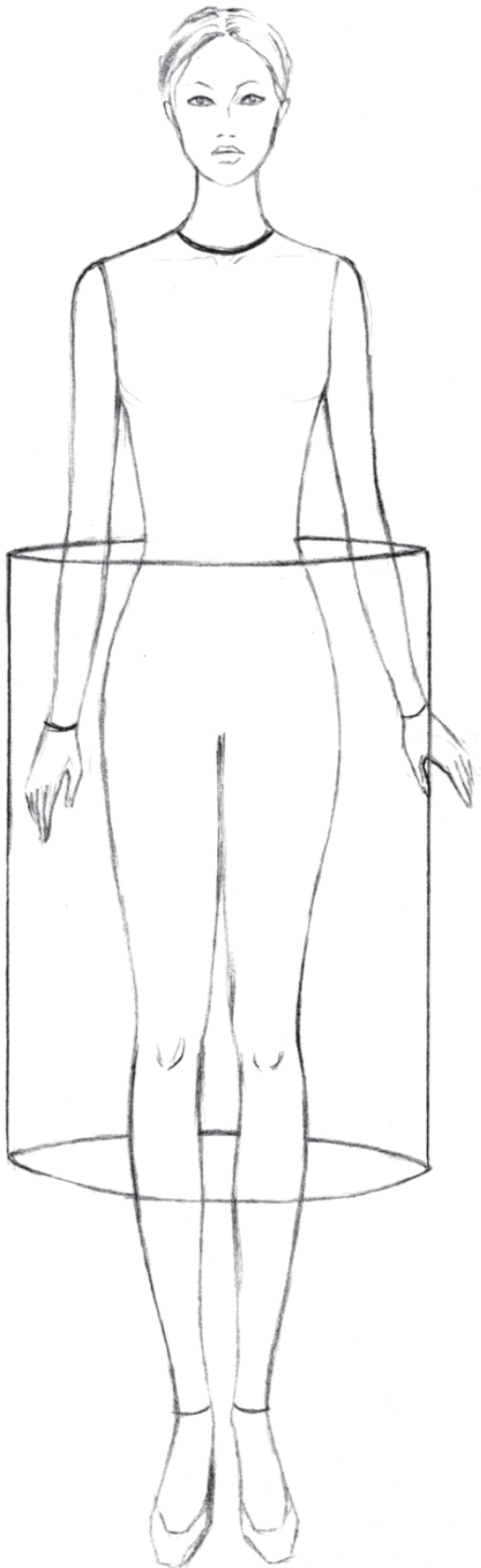
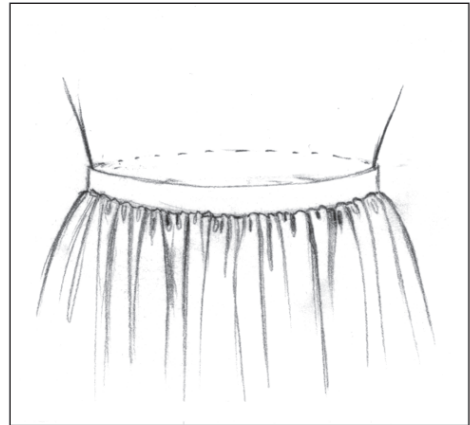


● دامن چین‌دار

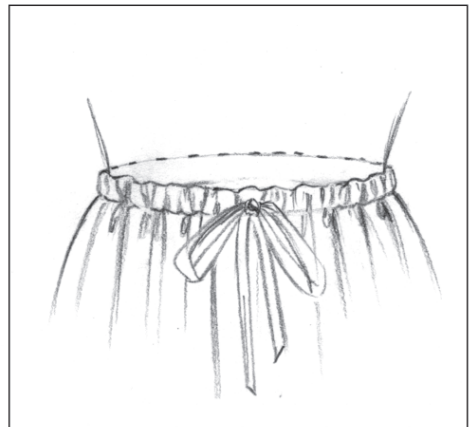
شکل اولیه دامن چین‌دار مانند استوانه است، خطوط پهلوی دامن با فاصله نسبتاً زیادی دور از بدن قرار دارند. گشادی دامن در ناحیه کمر در شیوه‌های مختلف نظیر چین‌سوزنی، لیفه و بند یا لیفه و کش جمع شده تا اندازه کمر شود (تصویر ۷-۲۳). بدین ترتیب با جمع شدن پارچه، چین‌هایی با برآمدگی بسیار ظریف ایجاد می‌شود که ظاهری زیبا و خوشایند به لباس می‌بخشد هم‌چنین سایر دامن‌ها، نظیر دامن فون و کلوش را نیز می‌توان به شکل چین‌دار طراحی کرد (تصویر ۷-۲۴).



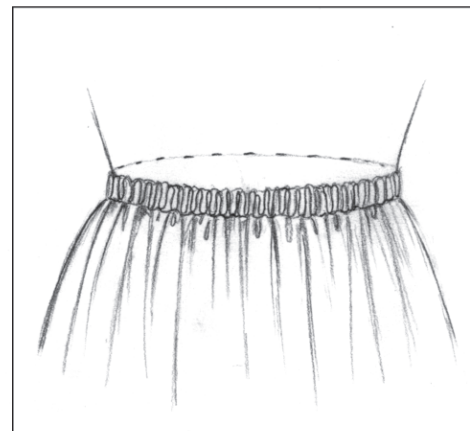
▲ تصویر ۷-۲۳- ترسیم فرم اولیه دامن چین‌دار



جمع شدن کمر به وسیله چین سوزنی



جمع شدن کمر به وسیله لیفته و بند



جمع شدن کمر به وسیله لیفته و کش

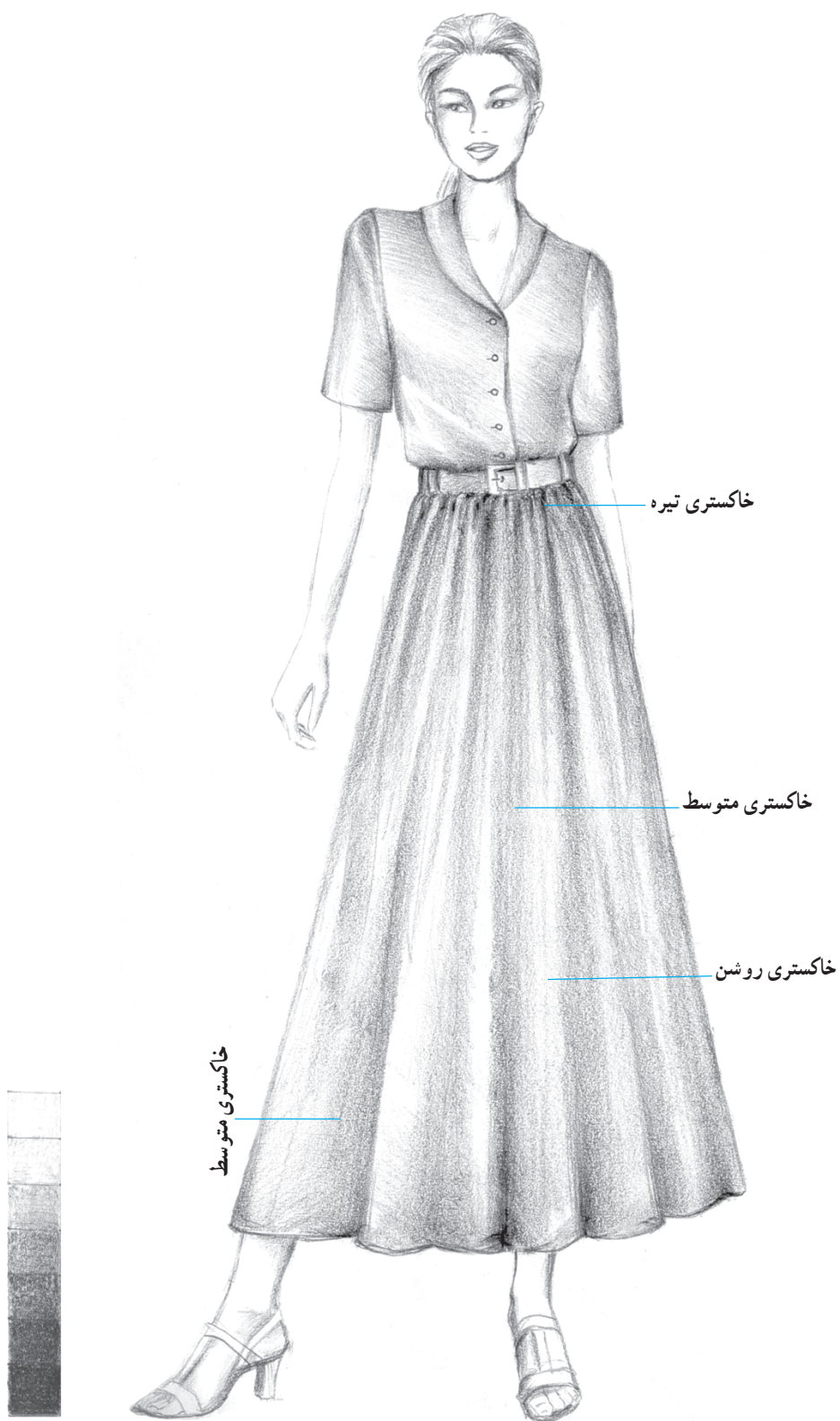


چین سوزنی رأس
چین های مخروطی
در ناحیه کمر شکل
می گیرد.

ب



الف



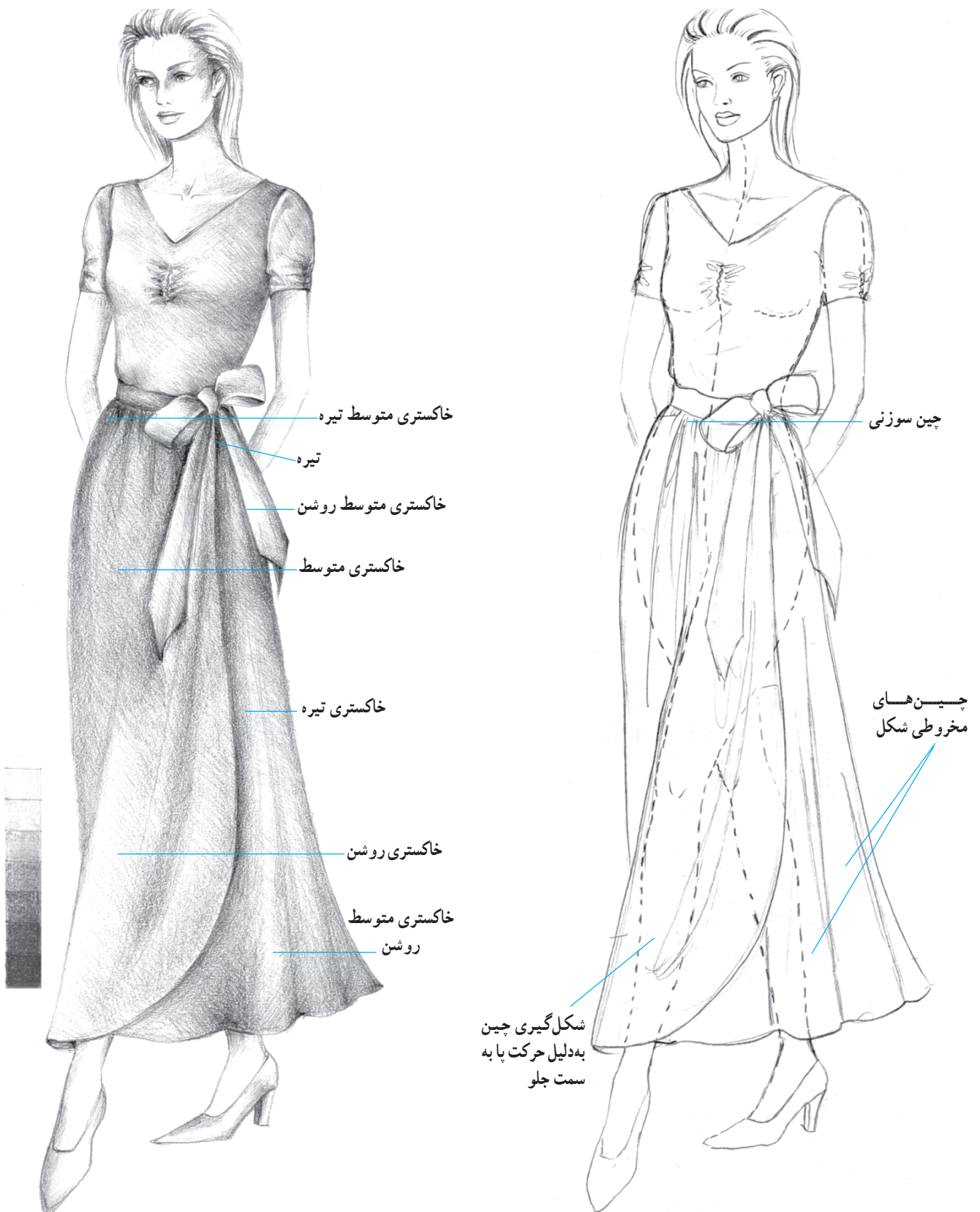
ج

● دامن چین‌دار با لیفه در کمر



▲ تصویر ۲۶-۷- دامن چین‌دار - ایجاد چین به وسیله لیفه و بند همراه با طراحی شیشه‌ای

● یک مدل دامن چین دار غیر قرینه



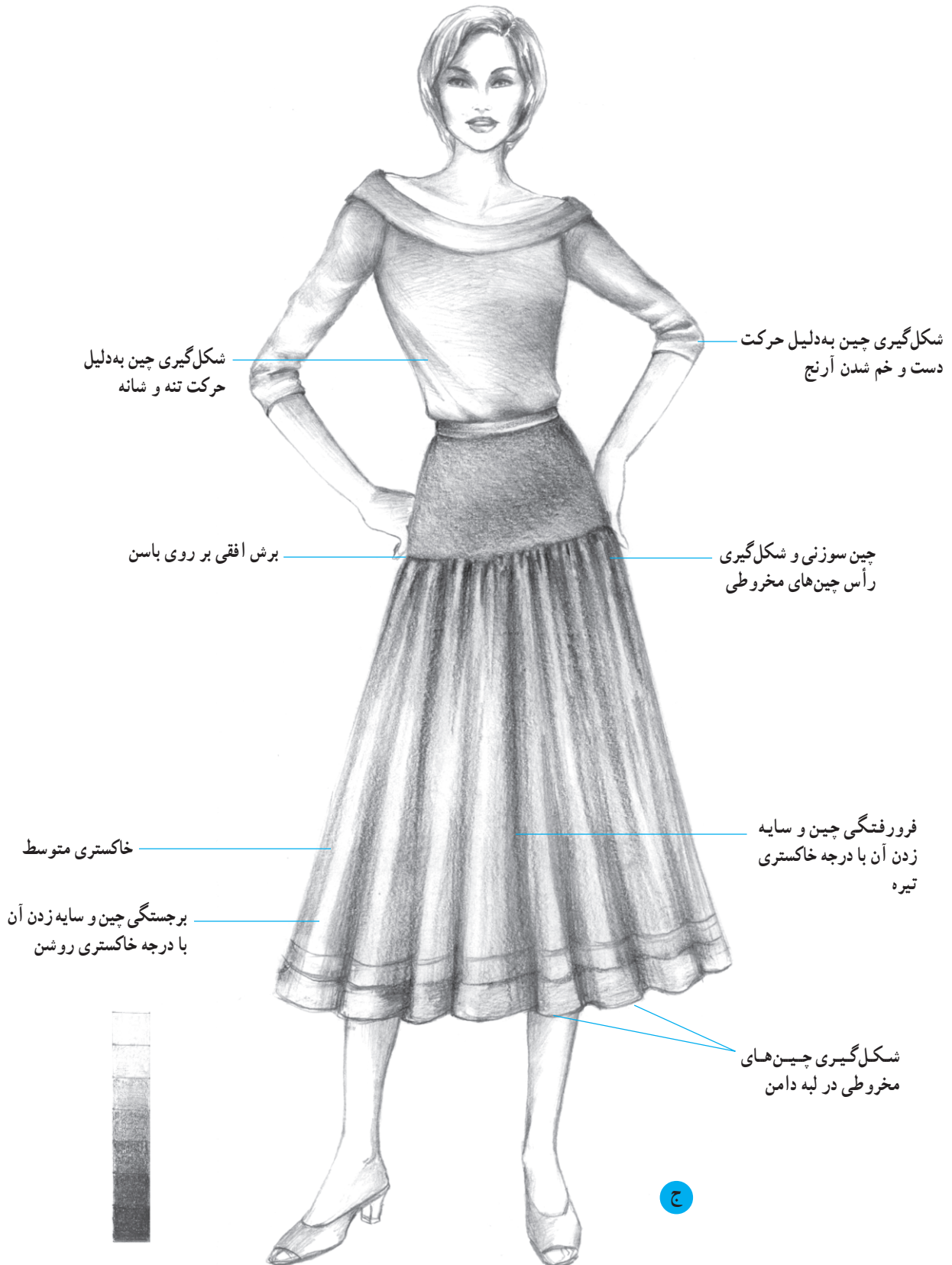
▲ تصویر ۲۷-۷- یک مدل دامن چین دار همراه با طراحی شیشه ای

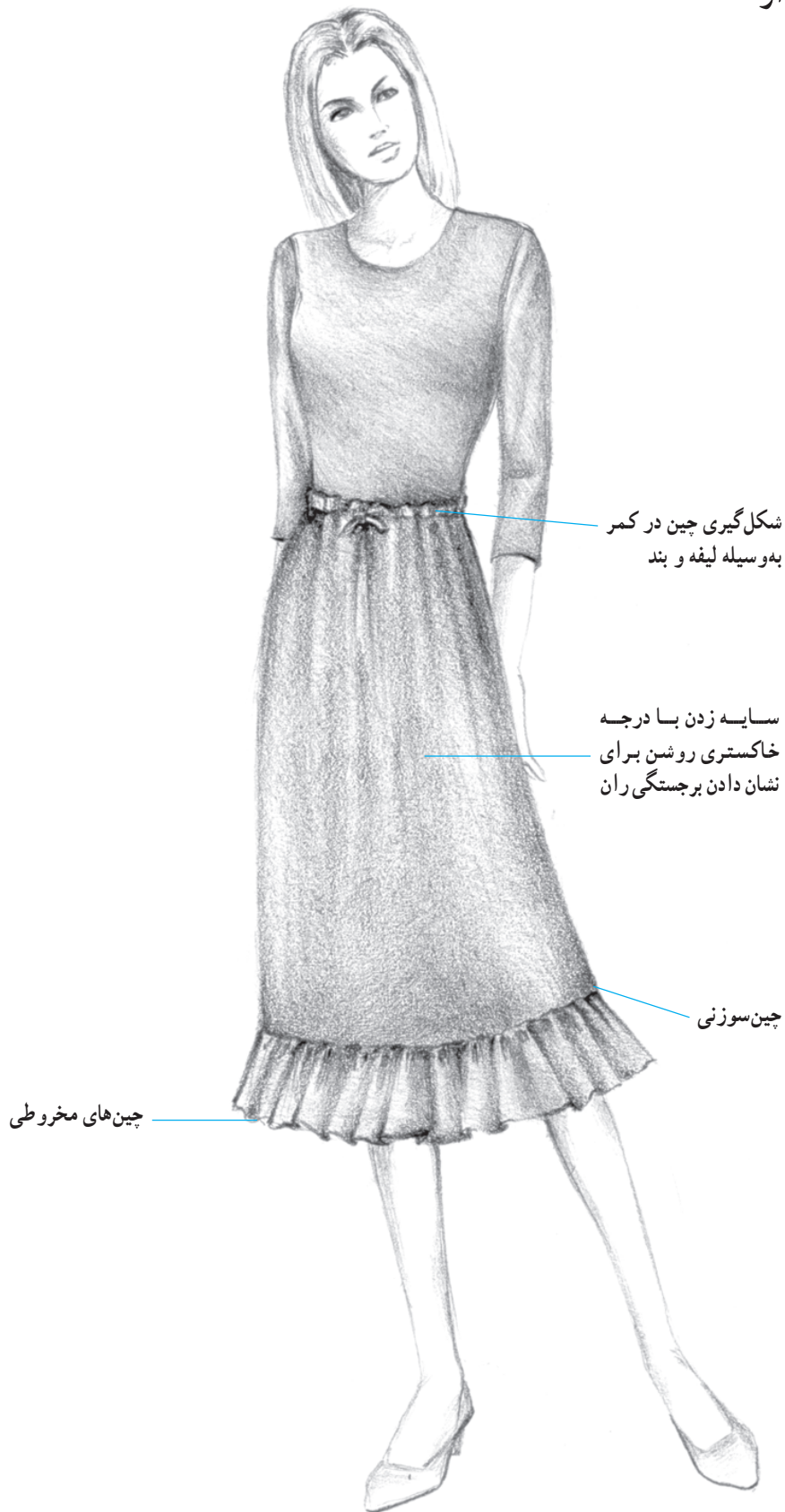


▲ تصویر ۲۸-۷- دامن چین‌دار با برش همراه با طراحی شیشه‌ای

● دامن چین دار با برش

برش می تواند در مکانهای مختلف طراحی شود و مقدار چین نیز متغیر است.





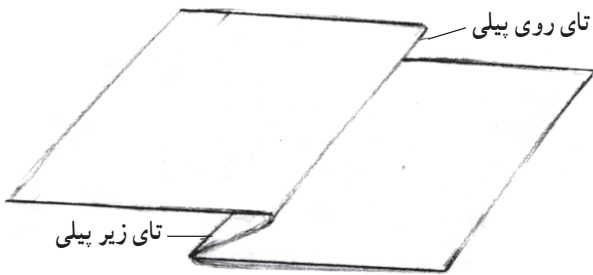
▲ تصویر ۲۹-۷- دامن با لبه‌ی چین‌دار

● دامن پیلی دار

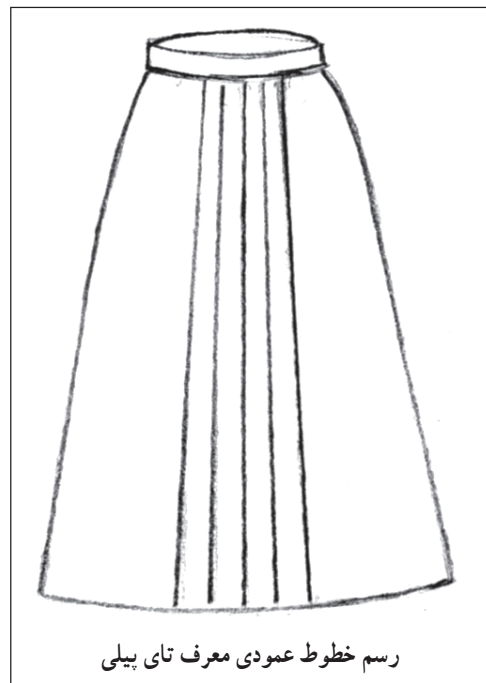
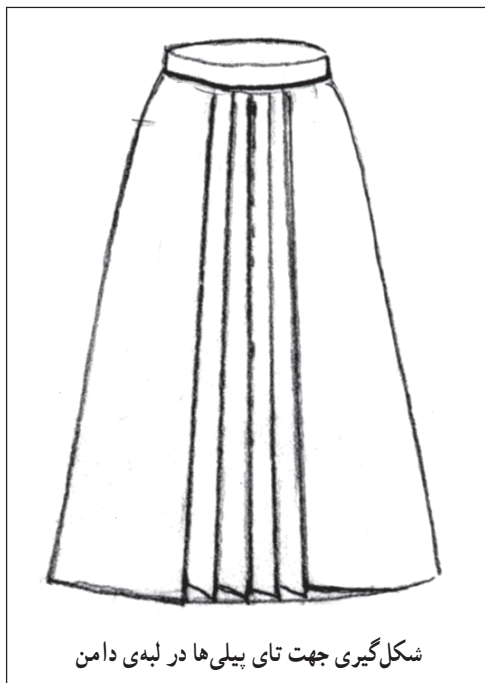
پیلی‌ها که از طریق تا زدن و خواباندن قسمتی از پارچه بر روی قسمت دیگر آن حاصل می‌شوند در طراحی دامن‌های پیلی‌دار مورد استفاده قرار می‌گیرند (تصویر ۳-۷). تنوع در نحوه‌ی تا زدن پارچه به منظور ساختن پیلی موجب می‌شود دامن‌ها با مدل‌های متنوعی طراحی شوند هم‌چنین تا زدن پارچه در جهت مختلف، پرس کردن پیلی یا پیلی‌های پرس نشده (تصویر ۳۶-۷)، تعداد پیلی‌ها و همراه کردن پیلی‌ها با انواع برش‌ها این تنوع و گوناگونی را ایجاد می‌کند. براساس جهت تایی پارچه دو نوع پیلی شکل می‌گیرد. ۱- پیلی یک‌طرفه و ۲- پیلی دوقلو که در این فصل با مراحل ترسیم این دو نوع پیلی آشنا می‌شوید.

پیلی‌ها را می‌توان بر روی دامن‌های پارچه مانند دامن تنگ، فون و کلوش طراحی نمود.

● مراحل ترسیم یک دامن پیلی‌دار یک‌طرفه: ابتدا اندام مانکن را با تناسب مناسب طراحی کنید. سپس دامن موردنظرتان را بر روی مانکن طراحی کرده و در محل موردنظر با توجه به تعداد پیلی‌ها خطوط عمودی ترسیم کنید. این خطوط معرف تایی پیلی می‌باشند. جهت تایی پیلی‌ها در لبه‌ی پایین دامن مشخص می‌گردد (تصویر ۳۱-۷).



▲ شکل ۳-۷ - شکل‌گیری یک پیلی در اثر تا زدن پارچه



▲ تصویر ۳۱-۷

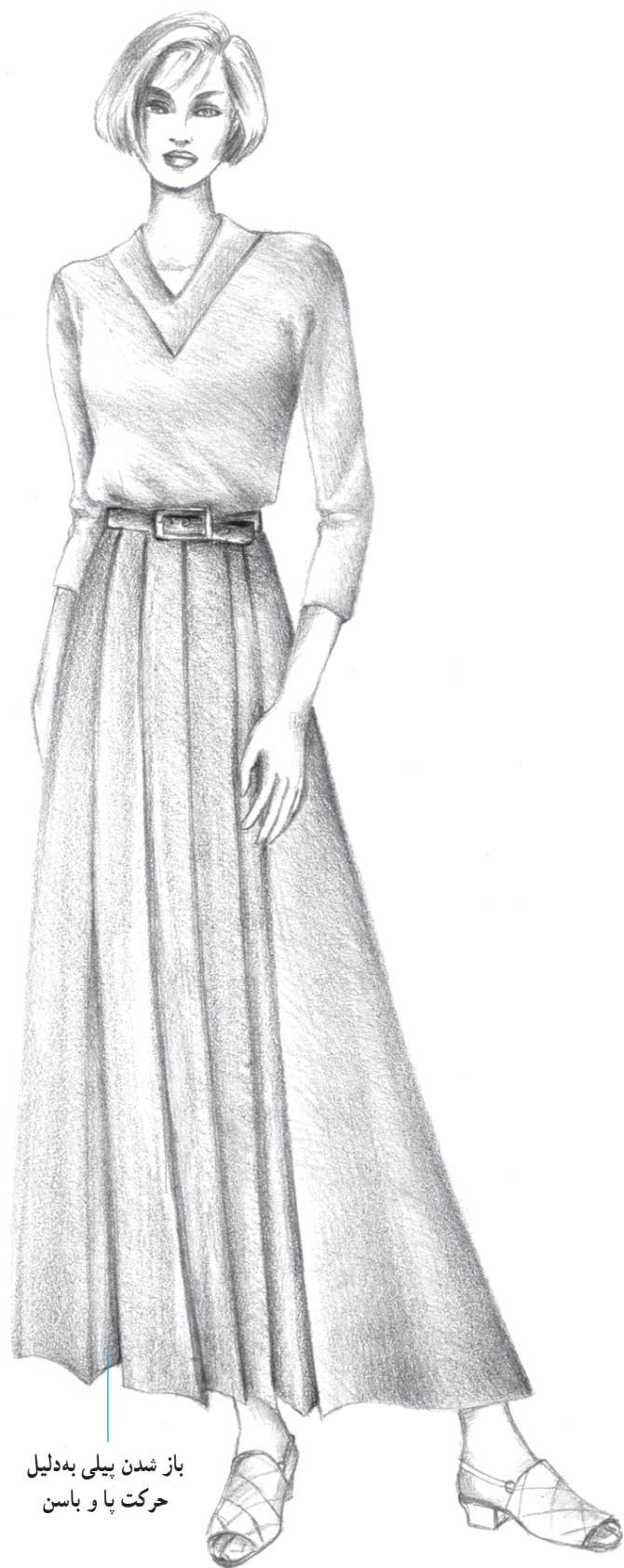


ب



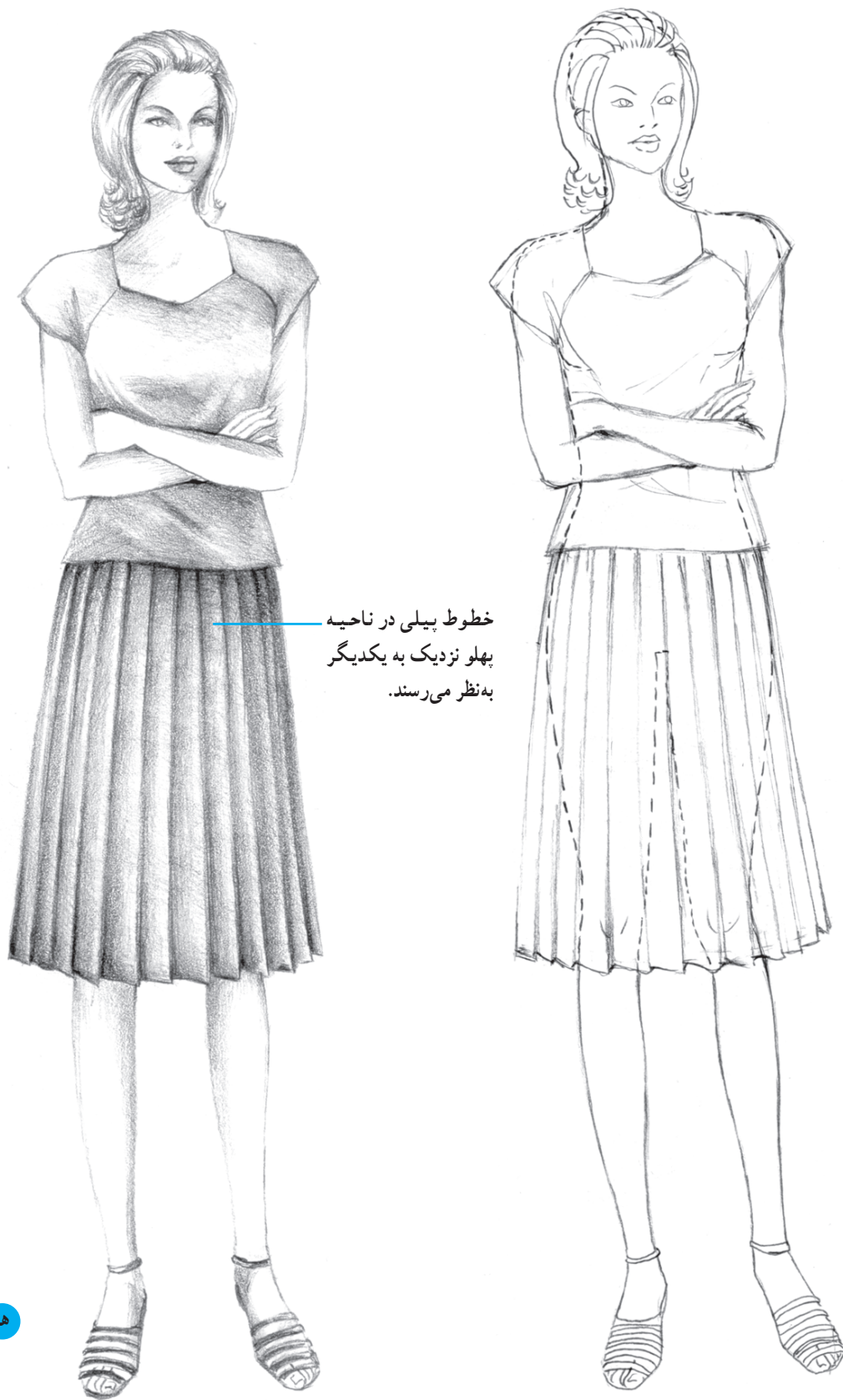
الف

▲ تصویر ۳۲-۷- دامن با پیلی یک طرفه - همراه با طراحی شیشه‌ای



باز شدن پیزی به دلیل
حرکت پا و باسن

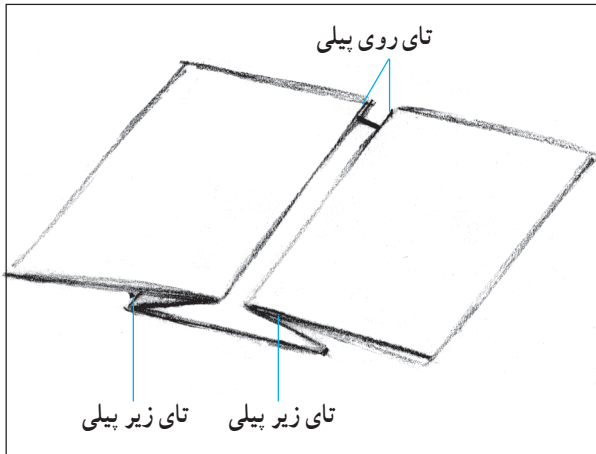
ج



▲ تصویر ۳۳-۷- دامن پلیسه یک طرفه همراه با طراحی شیشه‌ای

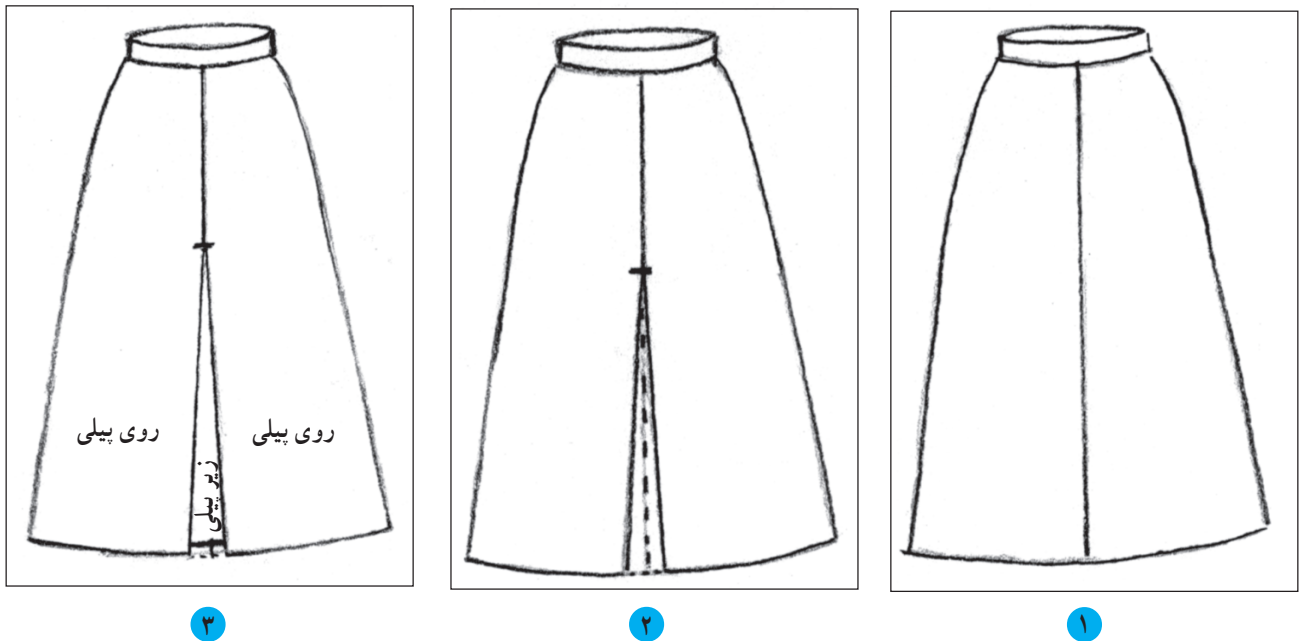
● دامن با پیلی دو قلو

در این نوع دامن جهت تای دو پیلی روبه‌روی یکدیگر قرار می‌گیرد. و بدین ترتیب به وسیله دو پیلی یک طرفه یک پیلی دو قلو شکل می‌گیرد (تصویر ۳۴-۷).



▲ تصویر ۳۴-۷- شکل‌گیری یک پیلی دو قلو به وسیله دو پیلی یک طرفه

● مراحل ترسیم یک پیلی دو قلو بر روی دامن



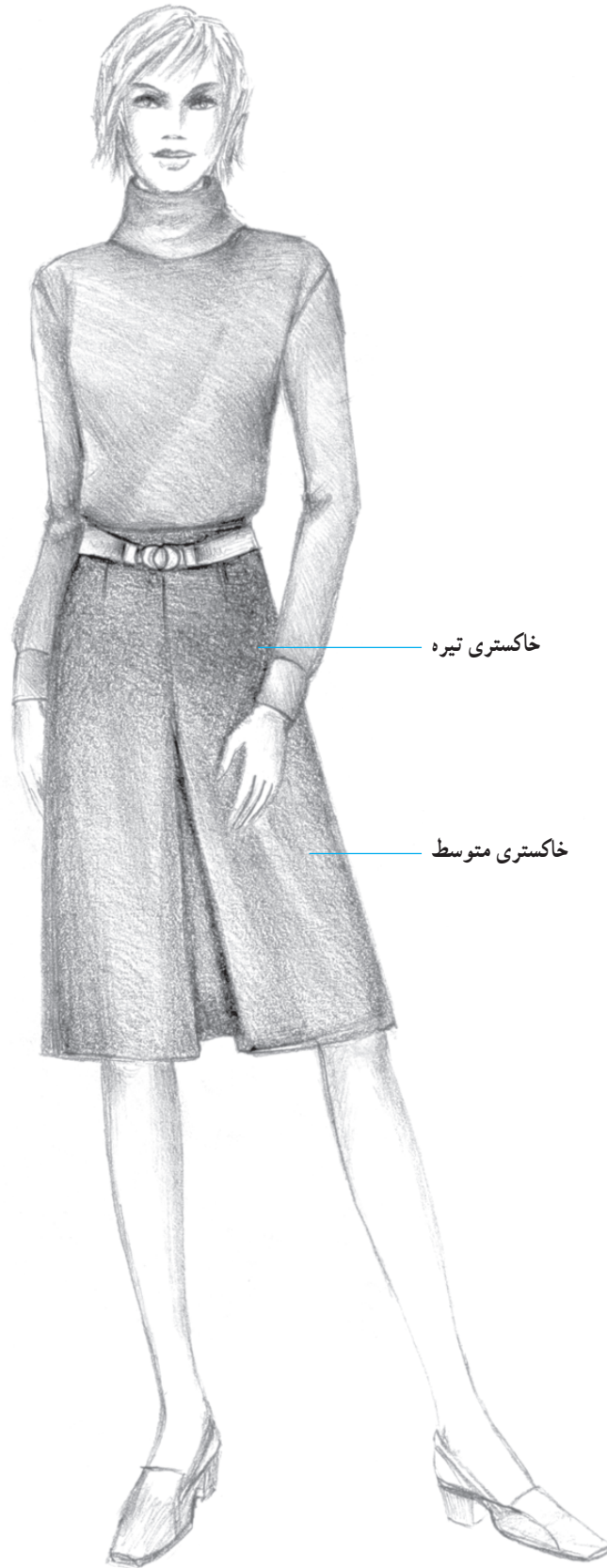
۳

۲

۱

و پیلی را به شکل ۸ ترسیم نمایید.
۳- تکه زیر پیلی که در میان دو تکه‌ی روی پیلی قرار گرفته است با کمی فاصله نسبت به خط لبه دامن ترسیم می‌گردد.

۱- در محل مورد نظر بر روی دامن خط پیلی را ترسیم نمایید.
۲- نقطه‌ی شروع پیلی را بر روی خط پیلی مشخص نموده



▲ تصویر ۳۵-۷ دو مدل دامن با پیلی دوقلو

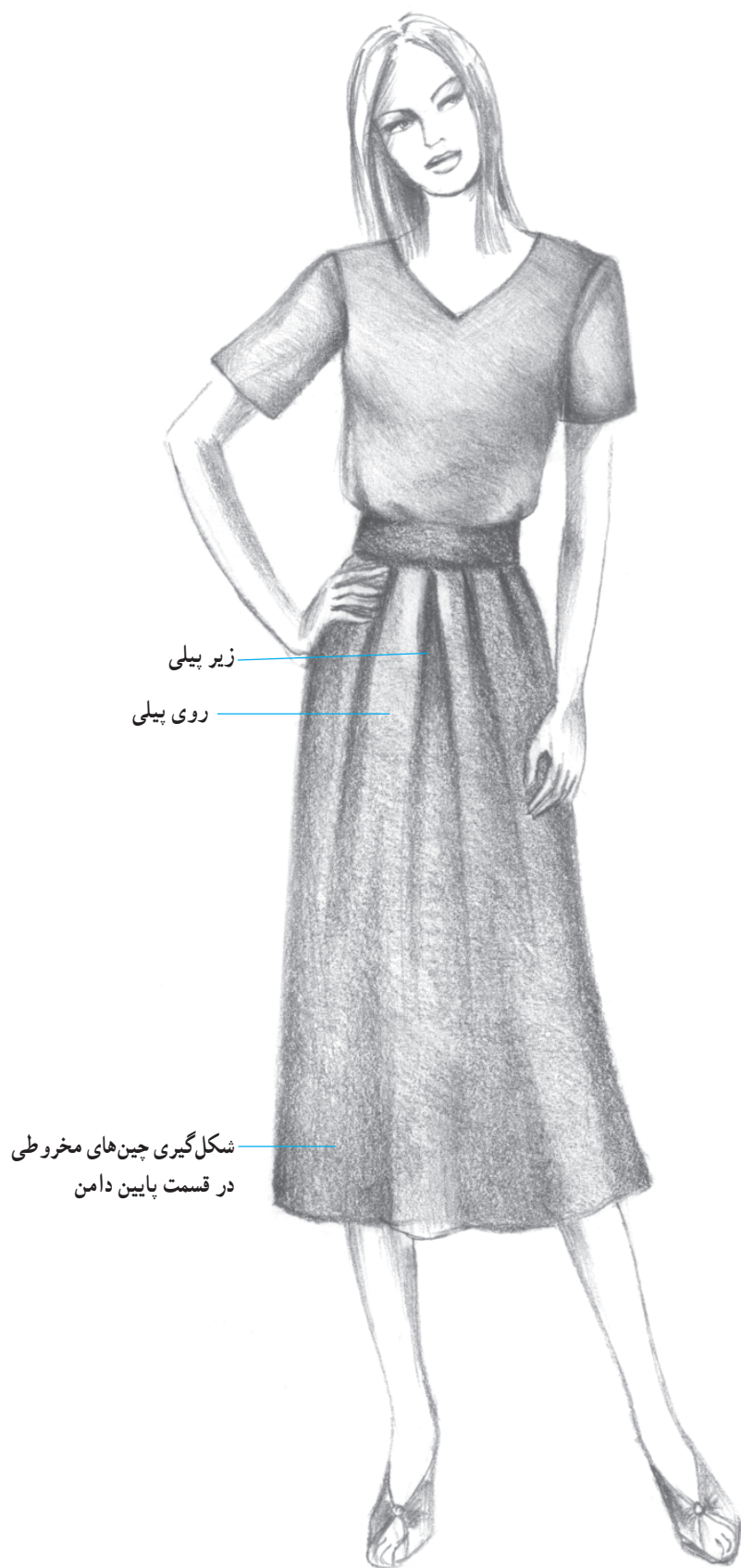


● دامن با پلیسه در لبه دامن



▲ تصویر ۳۶-۷- یک مدل دامن با پلیسه در لبه دامن

● دامن با پیلی‌های پرس نشده

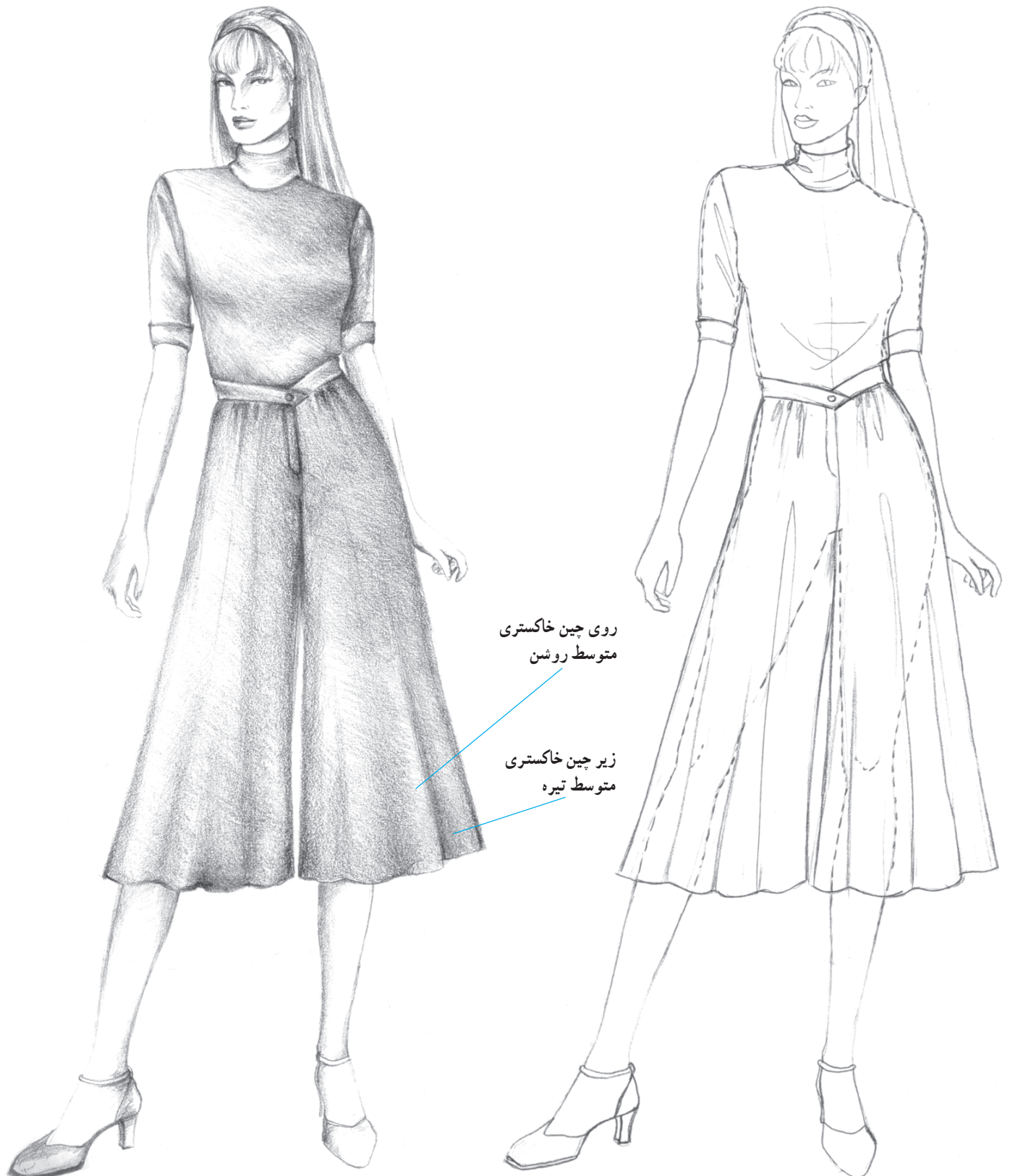


▲ تصویر ۳۷-۷- یک مدل دامن با پیلی‌های پرس نشده

● دامن شلواری

دامن شلواری، دامنی است که دارای فاق شلواری بوده و از جهتی مانند یک شلواری برش داده می‌شود. اما زمانی که بر روی

اندام قرار دارد شبیه دامن به نظر می‌رسد. این نوع دامن در طرح‌ها و مدل‌های مختلفی طراحی می‌شود.



روی چین خاکستری
متوسط روشن

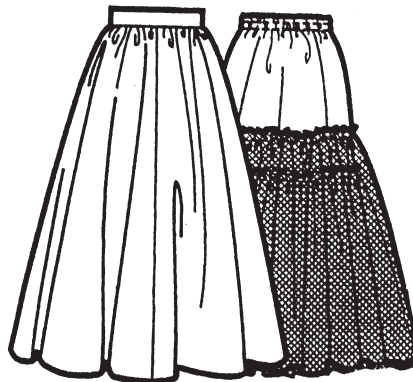
زیر چین خاکستری
متوسط تیره

آزمون تئوری

- ۱- مطالب مهم در طراحی دامنهای چین دار چیست؟
- ۲- انواع دامنهای چین دار را نام ببرید.
- ۳- انواع دامنهای پیلی دار را نام ببرید.
- ۴- در طراحی دامنهای پیلی دار، به چه نکاتی باید توجه کرد؟

آزمون عملی

- ۱- انواع دامنهای چین دار را به صورت خطی، شیشه‌ای و سایه‌روشن، طراحی کنید.
- ۲- انواع دامنهای پیلی دار را با حالت‌های مختلف، بر روی مانکن به صورت خطی، شیشه‌ای و سایه‌روشن طراحی کنید.
- ۳- یک مدل دامن چین دار با یوک را مرحله به مرحله در کادر (۲۸×۱۳) طراحی نمایید.
- ۴- بر روی مانکن (تصویر ۳۷-۷) یک مدل دامن با پیلی پرس نشده را طراحی کنید.
- ۵- دو مدل دامن تصویر زیر را بر روی مانکن، در حالت سه‌رخ و تمام‌رخ به صورت خطی، شیشه‌ای و سایه‌روشن طراحی نمایید.



- ۶- تصویر زیر را بر روی مانکن با سر ۳/۵ cm به صورت خطی، شیشه‌ای و سایه‌روشن، طراحی نمایید.

