

درس چهاردهم توانمندی‌های اقتصادی

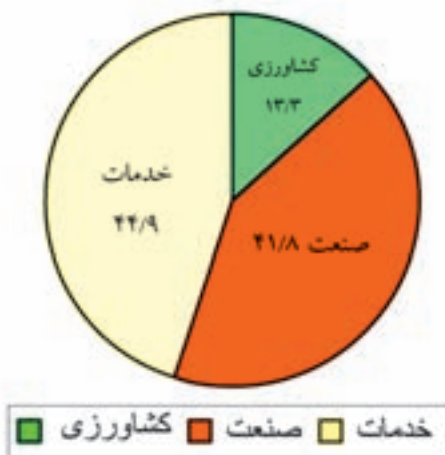
به نظر شما، جایگاه اقتصادی استان ما در بین دیگر استان‌ها چگونه است؟ استان اصفهان به دلیل برخورداری از نیروی انسانی کارآمد و وجود ظرفیت‌های علمی، فنی و تخصصی از یک سو و تنوع توانمندی‌های محیطی از سوی دیگر، از شرایط مناسبی جهت رشد و توسعه اقتصادی برخوردار است. این توانمندی‌ها سبب شده است که استان ما در بخش‌های مختلف از جمله کشاورزی، صنعت و خدمات به عنوان یک استان سرآمد در کشور مطرح باشد. سهم بخش‌های مختلف اقتصادی استان را در نمودار ۲۰-۵ می‌توان مشاهده کرد.



برای مطالعه

جدول ۴-۴ - سهم و رتبه استان اصفهان از بخش‌های عمده اقتصادی به نسبت کل کشور - سال ۱۳۸۵

بخش‌های عمده اقتصادی										سال
خدمات		ساختمان		معادن		صنعت		کشاورزی		
رتبه	سهم	رتبه	سهم	رتبه	سهم	رتبه	سهم	رتبه	سهم	
۳	۵/۹۰	۳	۹/۸۲	۱۳	۰/۱۶	۲	۱۴/۷۵	۶	۵/۸۰	۱۳۸۵



شکل ۱۲-۴ - سهم استان از اشتغال در بخش‌های عمده اقتصادی، سال ۱۳۸۷



توانمندی‌های کشاورزی استان اصفهان



شکل ۱۳-۴- توانمندی‌های کشاورزی استان

بخش کشاورزی^۱: این بخش به دلیل ایفای نقش حیاتی در تأمین مواد غذایی سالم، خودکفایی استان، ایجاد اشتغال و بهره‌مندی صحیح از مواهب الهی مانند آب و خاک، در اقتصاد استان نقش بسیار مهمی دارد.

کشاورزان استان اصفهان به عنوان کشاورزان کارآمد، باتجربه و سخت‌کوش همیشه به عنوان کشاورزان نمونه در کشور مطرح بوده‌اند و دایره فعالیت آنها حتی فراتر از استان اصفهان، به سایر استان‌های کشور نیز گسترش یافته است.

توزیع جغرافیایی زمین‌های کشاورزی در استان متأثر از ویژگی‌های آب و هوایی، سیمای طبیعی، پستی و بلندی‌ها و کیفیت خاک است. این ویژگی‌ها باعث شده است که حدود ۵۰ درصد از زمین‌های کشاورزی استان شامل ۲۸ درصد از مساحت کل استان باشد. عمده زمین‌های زیرکشت اصفهان در حاشیه زاینده‌رود و بخش‌هایی از شهرستان‌های غربی و جنوبی استان قرار دارند.

آیا می‌دانید

استان اصفهان بالغ بر ۶۹ فرآورده کشاورزی را به سایر استان‌ها و حتی دیگر کشورها صادر می‌کند.

بیشتر بدانیم



از میزان ۶ میلیون تن تولیدات بخش کشاورزی استان (در سال ۱۳۸۶)، ۷۵ درصد به زراعت، ۱۵ درصد به امور دام و ۱۰ درصد به امور باغبانی اختصاص داشته است.

۱- کشاورزی شامل زراعت، باغداری، دام‌داری و دام‌پروری، پرورش ماکیان، پرورش زنبور عسل، جنگل‌داری و پرورش آبنیان است.

پراکنندگی جغرافیایی نواحی کشاورزی استان اصفهان

نواحی کشاورزی استان به سه ناحیه تقسیم می‌شوند که عبارت‌اند از:

۱- ناحیه دشت (اطراف زاینده رود، گلپایگان و ...) که به علت وجود آب‌های سطحی و زیرزمینی و خاک مساعد، از مهم‌ترین نواحی کشاورزی استان است.

۲- ناحیه کوهستانی و کوهپایه‌ای (سمیرم، فریدن، فریدون‌شهر و ...)

۳- ناحیه بیابانی (اردستان، نائین، کاشان، خور و بیابانک و ...)



شکل ۱۴-۴- تولید برنج و پیاز در استان

این سه ناحیه از نظر آب و هوا، کیفیت خاک و منابع آب با یکدیگر متفاوت‌اند؛ از این‌رو، محصولات تولید شده در هر ناحیه و میزان تولید هر محصول، تفاوت‌های زیادی با هم دارند. حاصل‌خیزترین زمین‌های کشاورزی در حاشیه زاینده‌رود با خاک‌های آبرفتی و آب فراوان (به‌جز سال‌های خشکسالی) واقع شده است. برخلاف تعداد محدودی از دشت‌های کوهستانی، اغلب خاک‌های ناحیه کوهستانی استان به دلیل شیب زیاد و عمق کم، شرایط مناسبی برای کشاورزی ندارند. در قسمت بیابان‌های شرقی و شمالی، به دلیل شوری خاک و محدودیت آب (شور و ناکافی بودن آب)، انجام فعالیت‌های کشاورزی با مشکلات فراوانی روبه‌روست.

بیشترین مساحت زمین‌های کشاورزی نسبت به کل مساحت استان مربوط به فلاورجان و کمترین مربوط به نائین است. به‌رغم این محدودیت‌ها، وجود تنوع آب و هوا، از اقلیم سرد فریدون‌شهر، فریدن، سمیرم گرفته تا آب و هوای گرم و خشک خور و بیابانک و نائین، آران و بیدگل و کاشان و نیز مهارت کشاورزان این استان باعث شده است تا بخش‌هایی از استان برای کشت گیاهان مختلف از جمله محصولات مخصوص مناطق سردسیر نظیر سیب‌زمینی، سیب درختی و غلات تا محصولات و باغات گرمسیری مانند خرما و محصولاتی که به آب کمتری نیاز دارند (مانند پسته، زعفران و ...) مناسب شود و حتی در برخی از تولیدات رتبه‌های نخست کشوری را به خود اختصاص دهد.



شکل ۱۵-۴- کشت زعفران در استان

از مجموع زمین‌های کشاورزی مورد بهره‌برداری استان در سال ۱۳۸۶، سهم زمین‌های آبی ۹۰/۲ درصد و زمین‌های زیر کشت دیم ۹/۸ درصد است. دیم‌کاری استان بیشتر شامل گندم و جو بوده و مناطق دیم‌کاری استان، محدود به قسمتی از جنوب و شمال غرب استان است.



شکل ۱۶-۴- برداشت سیب‌زمینی در استان - شهرستان فریدن



شکل ۱۷-۴- برداشت پنبه در استان - شهرستان نائین

آیا می‌دانید

برخی از میوه‌های تولید شده در استان از بهترین کیفیت در سطح جهانی برخوردار است.



شکل ۱۹-۴ - گلابی نطنز



شکل ۱۸-۴ - انار اردستان

تولید محصولات باغی به شدت تحت تأثیر شرایط آب و هوا است؛ به طوری که در سال‌های پربارش که همراه با سرمای بهاره نباشد، تولید محصولات باغی با عملکرد مناسب روبه‌رو خواهد بود. از مهم‌ترین این محصولات می‌توان به میوه‌های هسته‌دار، دانه‌دار، بادام، گردو، پسته، خرما و ... اشاره کرد. بیش‌ترین سطح باغات استان به شهرستان سمیرم و کمترین آن به شهرستان فریدن اختصاص دارد. آیا می‌دانید چرا؟ در بین میوه‌ها سیب درختی، انار و انگور بیشترین سهم تولیدات باغی استان را به خود اختصاص داده‌اند و شهرستان‌های سمیرم، اردستان و تیران و کرون بالاترین درصد تولید را دارند. استان اصفهان از نظر تولید میوه‌های دانه‌دار و هسته‌دار در کشور به ترتیب رتبه پنجم و چهاردهم را داراست.



شکل ۲۱-۴- سیب سمیرم



شکل ۲۰-۴- به اصفهان

نمونه‌ای دیگر از فعالیت‌های کشاورزی در استان اصفهان کشت گلخانه‌ای است که به صورت مجتمع‌های گلخانه‌ای در اغلب نقاط استان مورد بهره‌برداری قرار می‌گیرد. این نوع کشت به دلیل صرفه‌جویی در مصرف آب و خاک، امکان اجرای آن در تمامی فصول سال و کنترل آسان شرایط کشت، در سال‌های اخیر به شدت مورد استقبال و توجه قرار گرفته است. تنوع تولیدات گلخانه‌ای در استان و کیفیت جهانی برخی از تولیدات آن مانند گل و گیاه که به بازارهای خارجی صادر می‌شود، بر اهمیت این شیوه کشت افزوده است. استان از نظر کشت گلخانه‌ای با تولید سالانه ۱۳۶ هزار تن، رتبه دوم کشور را داراست. کشت گیاهان دارویی و باغات زیتون نیز از دیگر فعالیت‌های کشاورزی در استان است. هم‌چنین شهر برزک به عنوان بزرگ‌ترین قطب تولید شاه‌توت کشور است. گفتمنی است تولید گل محمدی و اسانس آن در شهرستان‌های کاشان، آران و بیدگل از شهرت جهانی برخوردار است.



شکل ۲۲-۴- کشت گلخانه‌ای در استان - شهرضا

فعالیت گروهی ۲-۴ ✓

- ۱- مهم ترین محصولات کشاورزی در شهرستان خود را نام ببرید.
- ۲- کدام صنایع تبدیلی در ارتباط با محصولات کشاورزی منطقه شما می توانند ایجاد شوند یا وجود دارند؟

دام پروری در استان

آیا می دانید

استان اصفهان با دارا بودن هشت درصد از تولیدات دام و طیور در کشور، در رتبه سوم کشور قرار دارد.

از مهم ترین دام های استان می توان گاو، گوسفند، بز و شتر را نام برد که بیشترین افزایش تولید مربوط به گاو و کمترین آن مربوط به بز است. هرچند در تمامی انواع دام ها در استان دارای رشد سرمایه گذاری زیاد بوده ایم، اما در بین سرمایه گذاران در بخش دام پروری، دام های سنگین مورد توجه بیشتری بوده است. در شهرستان محل زندگی شما، پرورش کدام یک از انواع دام رایج است؟



شکل ۲۳-۴- دامداری و مرغداری صنعتی در استان - گلپایگان

پرورش ماهی در استان اصفهان در سال های اخیر توسعه زیادی یافته است. تولید آبزیان در استان در دو گروه، ماهیان خوراکی سرد آبی (قزل آلا) و ماهیان گرم آبی (کپور، آمور و ...) و ماهیان زینتی، تقسیم می شود. امروز بیش از ۲۰۰ مزرعه پرورش ماهیان سرد آبی و گرم آبی با ظرفیت ۲۷۰۰ تن ماهی در استان فعالیت می کنند. از مناطق مستعد استان در زمینه پرورش ماهیان سرد آبی، می توان به فریدون شهر، سمیرم، فریدن، چادگان، خوانسار و گلپایگان اشاره کرد. پرورش ماهیان گرم آبی عمدتاً در منطقه مرکزی و شرق استان انجام می پذیرد. همچنین، شهرستان کاشان در پرورش انواع ماهیان زینتی، رتبه نخست کشوری را به خود اختصاص داده است.



بیشتر بدانیم



پرورش زنبور عسل نیز از دیگر اقدامات تولیدی در استان ما محسوب می‌شود. استان اصفهان از نظر تعداد کندوی مدرن حائز مقام اول و از نظر سرانه تولید عسل هر کندو (با میانگین تولید ۱۰-۸ کیلوگرم در هر کندو)، سومین استان کشور است. زنبورداری در استان به عنوان یک شغل اصلی است که طبق آمار سال ۱۳۸۷، به جز تعداد ۳۳۰۰ نفر زنبوردار که به طور مستقیم به زنبورداری مشغول‌اند، بیش از ۱۵۰۰ خانوار نیز از مشاغل جانبی این صنعت ارتزاق می‌کنند. شهرستان‌های نجف‌آباد، شهرضا و خوانسار به ترتیب بیشترین مقدار تولید عسل را به خود اختصاص داده‌اند (عسل خوانسار در استان از معروفیت برخوردار است).



شکل ۲۴-۴- پرورش زنبور عسل - خوانسار

توانمندی های صنعتی استان الف) صنایع ماشینی



شکل ۲۵-۴

بیشتر بدانیم



صنایع استان اصفهان دارای قدمت تاریخی است. صنعت کاران اصفهان از مشهورترین صنعت کاران ایرانی به شمار می آید. استان پهناور اصفهان به دلیل برخورداری از نیروی انسانی متعهد، علاقه مند به کار و تولید، متخصص، کاردان و خلاق، همچنین با بهره مندی از شرایط طبیعی مناسب مانند آب و هوای مساعد، منابع طبیعی فراوان، ایمنی نسبی در مقابل مخاطرات طبیعی، موقعیت جغرافیایی مرکزیت کشور و وجود راه های ارتباطی مناسب، یکی از مهم ترین کانون ها و قطب های صنعتی کشور مان به شمار می آید و از جایگاه ویژه ای در صنعت کشور برخوردار است. علاوه بر آن، وجود دانشگاه ها، مراکز علمی و دانشکده های متعدد و مرتبط با علوم صنعتی (به ویژه فولاد) چهره علمی خاصی را به بخش صنعت استان بخشیده است و این استان را به دومین قطب صنعتی کشور تبدیل کرده است.



شکل ۲۶-۴- عبابافی در نایین



شکل ۲۷-۴- قلمزنی در اصفهان قدیم

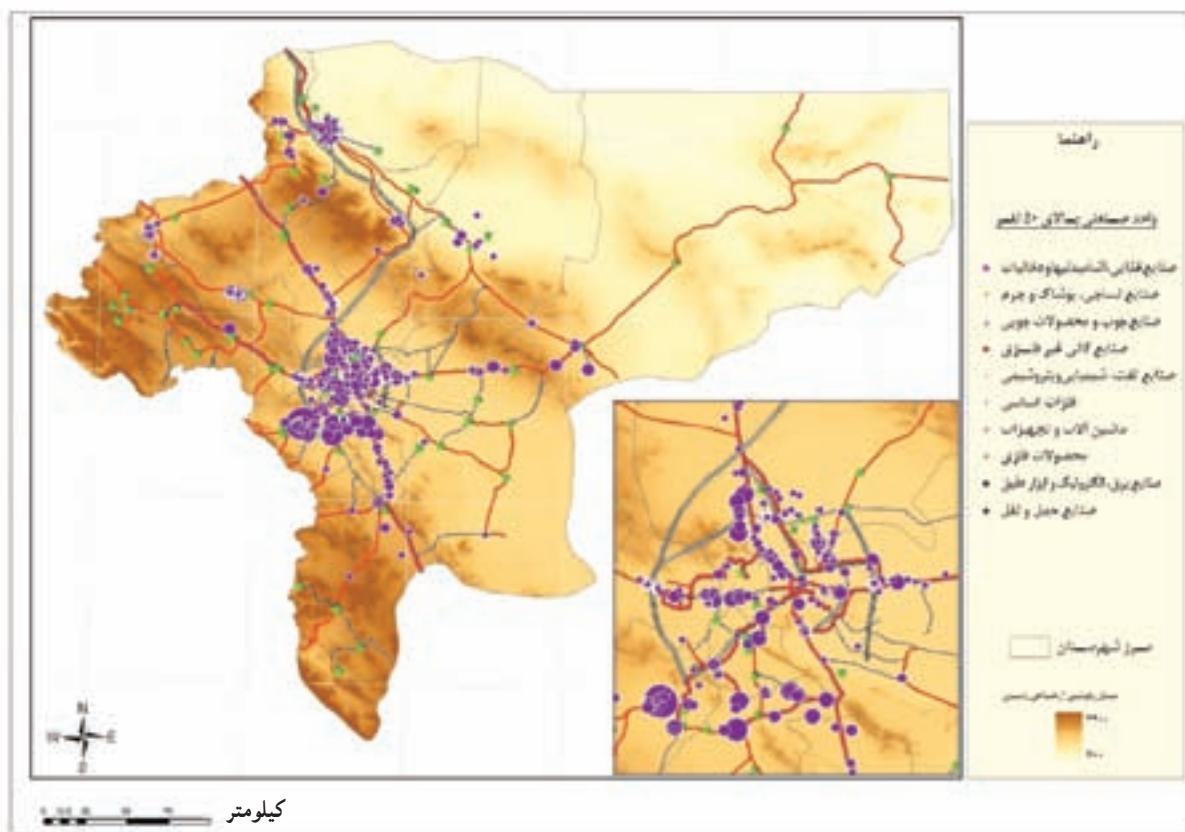
با توجه به شکل ۳-۴ مشخص می شود که تعداد زیادی از مهم ترین و بزرگ ترین صنایع تولیدی نظیر مجتمع فولاد مبارکه، ذوب آهن، پلی اکریل، صنایع نظامی، صنایع شیمیایی، پالایشگاه صنایع نفت و پتروشیمی، هواپیماسازی، صنایع غنی سازی اورانیوم، نیروگاه، صنایع سیمان، صنایع نساجی و چرم سازی، برق و الکترونیک، صنایع چوب، صنایع خودرو و موتور متحرکه، صنایع دارویی و بهداشتی، صنایع غذایی و ... در استان اصفهان قرار گرفته اند. برای نمونه، مجتمع فولاد مبارکه اصفهان بزرگ ترین مجتمع صنعتی کشورمان (با ظرفیت تولید ۴ میلیون تن از انواع محصولات فولادی و با اشتغال ۷۲۰۰ نفر) همراه با کارخانه ذوب آهن اصفهان به عنوان کارخانه های فولاد مادر در کشور محسوب می شوند.



شکل ۲۹-۴- ذوب آهن اصفهان



شکل ۲۸-۴- مجتمع فولاد مبارکه



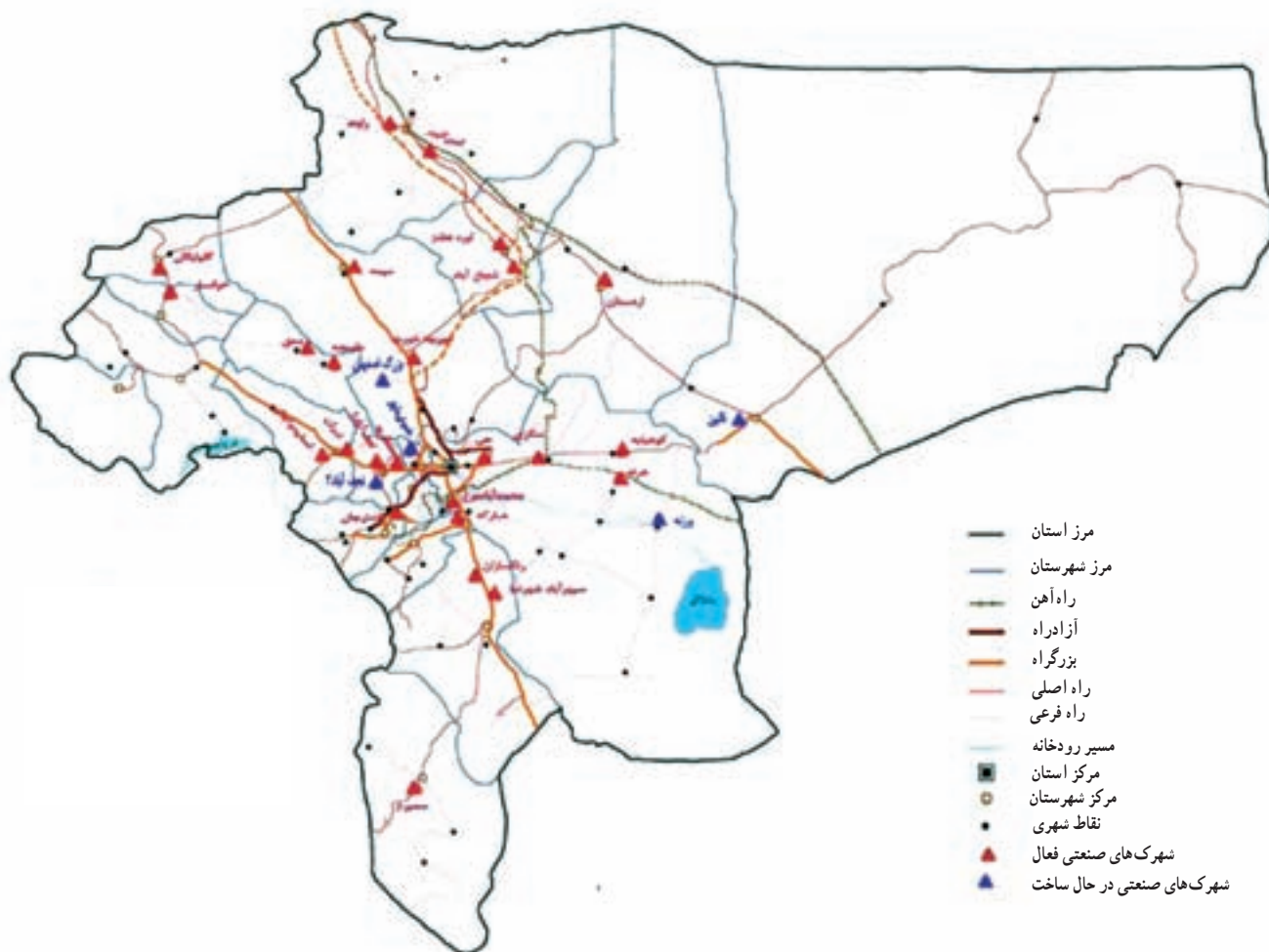
شکل ۳۰-۴- نقشه پراکندهی واحدهای صنعتی در استان

آیا می‌دانید

بیشترین تمرکز صنایع در کجاست؟ چرا؟

شهرک‌های صنعتی

ایجاد محیط‌های مناسب جهت استقرار صنایع به صورت مجتمع‌ها، شهرک‌های صنعتی و خوشه‌های صنعتی از جمله اقداماتی است که جهت توسعه صنایع انجام شده است. این فضاها دارای محدوده و مساحت معین برای استقرار مجموعه‌ای از واحدهای صنعتی، پژوهشی و فناوری با هدف تمرکز صنایع، خارج شدن صنایع از محیط‌های شهری و سکونتگاهی، خدمات‌رسانی آسان‌تر به صنایع و کاهش هزینه‌های سرمایه‌گذاری در صنعت است.



شکل ۳۱-۴- نقشه پراکنندگی شهرک های صنعتی استان

به نظر شما آیا مکان گزینی شهرک های صنعتی به خوبی انجام شده است؟ چرا؟



شکل ۳۲-۴- شهرک صنعتی جی - اصفهان

فعالیت گروهی ۳-۴ ✓

- ۱- مهم‌ترین صنایع ماشینی شهرستان خود را نام ببرید.
- ۲- دلایل استقرار آن‌ها در شهرستان شما چیست؟
- ۳- با توجه به شرایط جغرافیایی گفته شده، شهرستان محلّ زندگی شما برای ایجاد چه صنایعی مناسب‌تر است؟ با هم کلاسی‌های خود در این زمینه تبادل نظر کنید.

ب) صنایع دستی



شکل ۳۳-۴- نمونه‌هایی از صنایع دستی استان



استان اصفهان بزرگ‌ترین مرکز تولید صنایع دستی ایران بوده و از حیث حجم و مقدار تولید و کیفیت و تنوع محصولات دستی (از ۴۰۰ رشته فعالیت در کل کشور، حدود ۱۸۰ رشته به استان اصفهان تعلق دارد)، رتبه اول کشور را به خود اختصاص داده است. گفتنی است که از حیث دریافت نشان کیفیت و مرغوبیت صنایع دستی، استان اصفهان با دریافت ۲۲ مهر اصالت یونسکو از مجموع ۴۵ مهر اصالت، در مقام اول کشور قرار دارد. عملیات ثبت پنج مورد از صنایع دستی شامل قلم کاری، معرق، مخملبافی، گلابتون‌سازی و زری بافی به نام اصفهان در آیین‌نامه یونسکو در دست انجام است.

صنایع دستی استان دارای اهمیت صادراتی فراوانی است و در ایجاد اشتغال، استفاده از مواد اولیه مورد نیاز موجود در منطقه، افزایش ثروت ملی، انتقال فرهنگ و پرکردن اوقات بیکاری فصلی روستاییان نقش مهمی به عهده دارد.



شکل ۳۴-۴- قالی‌بافی در استان - نائین

فعالیت گروهی ۴-۴ ✓

- ۱- مهم‌ترین صنایع دستی شهرستان خود را نام ببرید و دلایل اهمیت آن را بررسی کنید.
- ۲- راهکارهای مناسب برای توسعه صنایع دستی در شهرستان خود را فهرست وار بنویسید.



شکل ۳۵-۴- صنعت نمدمالی در اصفهان قدیم

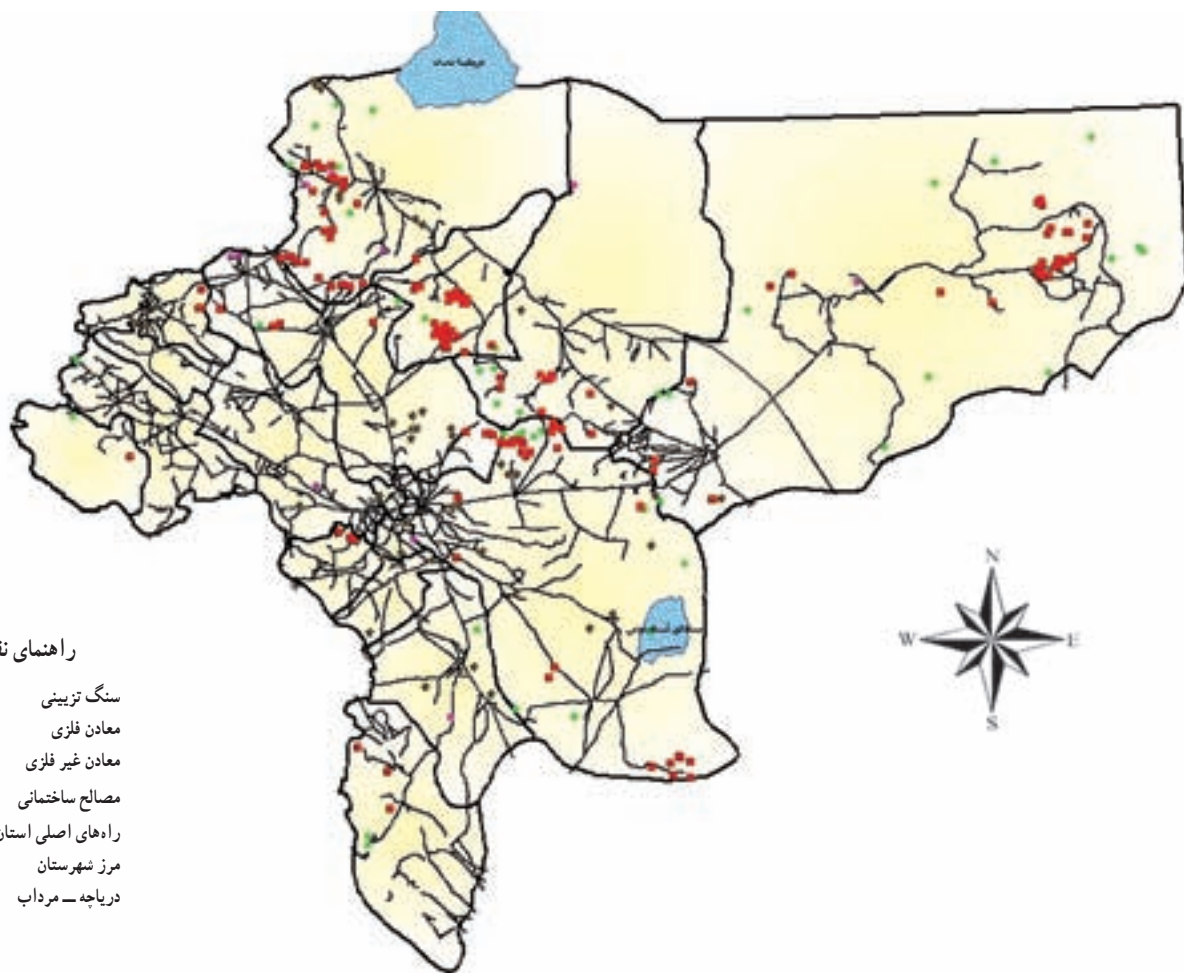
معادن استان اصفهان

آیا می‌دانید

دهم تیرماه روز صنعت و معدن نام‌گذاری شده است.

خداوند برای استان اصفهان سفره معدنی پربرکتی را فراهم آورده است که در جهت توسعه استان به خوبی از آن‌ها استفاده می‌شود.

استان اصفهان از نظر سرمایه‌گذاری در بخش معدن رتبه دوم، از نظر تعداد معادن فعال رتبه دوم، از نظر میزان استخراج سالیانه رتبه سوم و از نظر ذخایر مکشوفه رتبه ششم را در کشور داراست.



شکل ۳۶-۴- نقشه پراکندگی معادن فعال استان

پراکندگی جغرافیایی محورها و قطب‌های معدنی استان :

محورها و قطب‌های معدنی استان به چهار گروه تقسیم‌بندی می‌شوند : ۱- معادن سنگ‌های تزئینی (سنگ چینی، مرمر و ...)، ۲- معادن مصالح ساختمانی (سنگ گچ، آهک و ...)، ۳- معادن غیر فلزی (خاک‌نسوز و ...)، ۴- معادن فلزی (طلا، آهن، سرب و ...). جدول ۴-۵ نشان‌دهنده توزیع جغرافیای قطب‌های معدنی استان اصفهان است.



برای مطالعه

جدول ۴-۵ - پراکندگی معادن موجود در استان به تفکیک شهرستان

ردیف	نام شهرستان	نوع معدن
۱	مبارکه	مصالح ساختمانی (سنگ لاشه)، مواد معدنی غیر فلزی شامل آهک صنعتی
۲	لنجان	سنگ لاشه آهکی و مرمریت
۳	برخوار و میمه	سنگ چینی، مرمریت، سنگ گچ، آهک، خاک نسوز، طلا، خاک کاشی
۴	اصفهان	تراورتن، سنگ آهک، مرمریت، گرانیت، دولومیت
۵	فلاورجان	غیر فلزی، سرب و روی
۶	کاشان	مرمریت، سنگ گچ، تراورتن، گرانیت، آهن، آهک و مارن، سرب و روی
۷	شهرضا	سرب و روی، مصالح ساختمانی و سنگ تزئینی (سنگ لاشه آهکی)
۸	نجف‌آباد	مرمریت، سنگ لاشه، سرب
۹	خمینی‌شهر	-
۱۰	تیران و کرون	سرب و روی و آهن، سنگ آهک
۱۱	سمیرم	خاک نسوز، مرمریت
۱۲	نائین	سرب، روی، مصالح ساختمانی و سنگ تزئینی (تراورتن، گابرو و گرانیت)، آهک و خاک نسوز
۱۳	خوانسار	-
۱۴	آران و بیدگل	غیر فلزی (سولفات سدیم)
۱۵	اردستان	گچ خاکی، تراورتن، گرانیت و منگنز
۱۶	چادگان	سنگ لاشه، سنگ چینی
۱۷	فریدن	غیر فلزی (دولومیت، سیلیس)
۱۸	فریدون‌شهر	غیر فلزی (باریت)، سنگ تزئینی (مرمریت)
۱۹	گلباگان	مصالح ساختمانی، سنگ تزئینی (مرمریت، چینی، سنگ لاشه آهکی)
۲۰	نطنز	فلزی (آهن)، غیر فلزی (کوارتزیت خاک صنعتی)، مصالح ساختمانی و سنگ تزئینی (تراورتن، گابرو، گرانیت و ...) و زغال سنگ کلهرود
۲۱	دهاقان	مصالح ساختمانی، آهک و گچ
۲۲	خور و بیابانک	پتاس و تالک (جندق)
۲۳	جرقوبه	نمک



بیشتر بدانیم



خدمات: موقعیت جغرافیایی، اقتصادی و ارتباطی استان اصفهان و سیاستگذاری‌های کلی اقتصاد کشور زمینه رشد بخش خدمات را در سال‌های اخیر در استان اصفهان به وجود آورده است.

برخی از بخش‌های مهم خدماتی در استان عبارت‌اند از:

● بخش بازار بورس که یکی از مهم‌ترین فعالیت‌های سرمایه‌گذاری در استان محسوب می‌شود. شعب بانک‌ها و رشد مناسب آن‌ها در جذب سپرده‌های بانکی و افزایش اعطای تسهیلات و گسترش تعاون عمومی و قرض‌الحسنه تأثیر بسزایی در رشد اقتصادی استان داشته است.

● بازرگانی خارجی در استان با تأکید بر صادرات غیرنفتی نقش مؤثری در توسعه اقتصادی استان داشته است. سهم صادرات غیرنفتی استان از کل کشور به حدود ۲ درصد رسیده است.

● در بخش فرهنگی، اجتماعی و هنری عملکرد سازمان میراث فرهنگی، صنایع دستی و گردشگری در سه حوزه گردشگری، حفظ و مرمت صنایع دستی جایگاه ارزشمندی به این نهاد داده است.

● برای رسیدن به اهداف و سیاست‌های فرهنگی - هنری با توجه به ظرفیت‌های بالای فرهنگی - هنری استان اصفهان، فعالیت‌های اساسی در حوزه فرهنگ و هنر در طی سال‌های اخیر صورت گرفته است که از جمله آنها به ساخت و تجهیز کتابخانه‌ها، مجتمع‌های فرهنگی و هنری کانون‌های پرورش فکری کودکان و نوجوانان، کانون‌های فرهنگی مساجد و برگزاری جشنواره‌ها و همایش‌ها در سراسر استان، و گسترش نشر کتاب و مطبوعات محلی می‌توان اشاره کرد.



شکل ۳۷-۴ کتابخانه مرکزی شهرداری اصفهان

توانمندی‌های استان

● صدا و سیما فراگیرترین رسانه ارتباط جمعی است که نقش مهمی در انتقال پیام‌ها و جهت‌دهی به فرهنگ عمومی در استان برعهده دارد. شکل‌گیری شبکه استانی سیما، فعالیت ۵۰ ساله صدای مرکز اصفهان و تولید برنامه‌های ارشادی و تربیتی، آموزشی، تفریحی و سرگرمی در شبکه سیمای اصفهان، این سازمان را در موقعیت ممتازی در میان استان‌های کشور قرار داده است.



شکل ۳۸-۴- مرکز صدا و سیمای اصفهان

● اداره کل تربیت بدنی استان براساس سند چشم‌انداز بیست ساله استان در جهت توسعه ورزش همگانی و قهرمانی در رشته‌های مختلف متمرکز شده است. تبدیل استان اصفهان به دومین قطب ورزشی کشور از افتخارات این بخش خدماتی است.

● سازمان بهزیستی با داشتن ۱۱۸ مجتمع خدمات اجتماعی شهری و روستایی، ۳۲ مرکز نگهداری از کودکان بی‌سرپرست، ۱۰۰ مرکز حمایت از خانوارهای بی‌سرپرست و نیازمند، ۱۴۷ مرکز خدمات توان بخشی، ۳۲ مرکز بازپروری معتادین و ۷ مرکز مشاوره ژنتیک مشغول به فعالیت است.

● کمیته امداد امام خمینی نیز در ۳۴ واحد در سطح استان، خدمات خود را در سه محور امور حمایتی محرومان، امور توانمندسازی محرومان و امور اعتمادسازی و جلب مشارکت‌های مردمی ارائه می‌دهد.

● خدمات چشم‌گیر در بخش بهداشت و سلامت و تأمین اجتماعی خصوصاً برای اقشار کم درآمد و روستاییان در استان یکی از توانمندی‌های دیگر بخش خدمات است. کاهش مرگ و میر کودکان زیر یک سال، کاهش مرگ و میر مادران باردار، گسترش پوشش تنظیم خانواده، اجرای طرح پزشک خانواده و افزایش تعداد مراکز بهداشتی درمانی از جمله خدمات سازمان بهداشت و درمان است.

● در جهت عدالت آموزشی، هم‌اکنون در همه شهرستان‌های استان مراکز آموزش فنی و حرفه‌ای وجود

دارد.

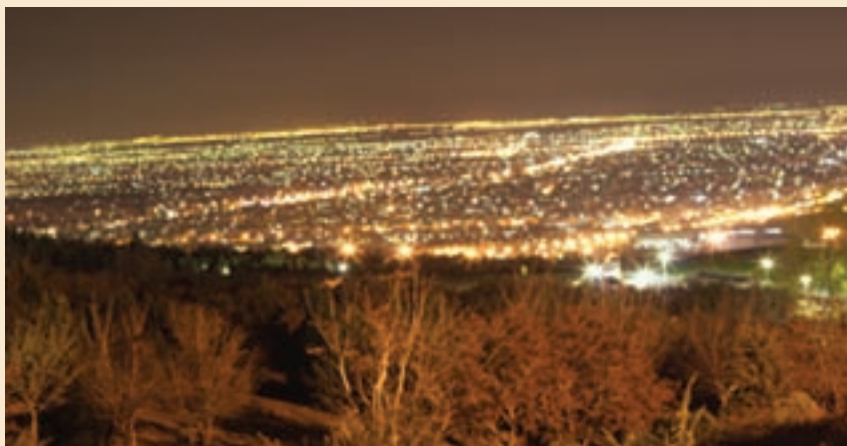


- آموزش و پرورش یکی از گسترده‌ترین مراکز خدماتی استان است. در استان اصفهان، آموزش در دو محور سوادآموزی و آموزش‌های عمومی مطرح است.
- فعالیت‌های آموزش و پرورش به دو حوزه آموزش و پرورش عمومی و آموزش‌های رسمی فنی و حرفه‌ای تقسیم می‌شود. رشد فزاینده تقاضا برای آموزش از ویژگی‌های مهم این بخش در طی ۳ دهه اخیر بوده است. از دهه ۱۳۸۰ به تبع روند نزولی جمعیت دانش‌آموزی و نیز به دنبال سرمایه‌گذاری‌های صورت گرفته در این بخش بهبود جنبه‌های کیفی و توسعه پوشش تحصیلی به خصوص در مناطق محروم استان مورد توجه بیشتری قرار گرفت.
- در بخش خدمات زیربنایی و تولیدی، سازمان آب یکی از مهم‌ترین سازمان‌های خدماتی است. عرضه آب مطمئن از طریق احداث سدهای مخزنی، کنترل سیلاب‌ها و تنظیم جریان رودخانه‌ها و انتقال آب از محل تأمین تا نقطه مصرف، مدیریت کمی و کیفی منابع آب و کنترل آلودگی‌های منابع آب، حفاظت از اکوسیستم آبی و مدیریت تقاضا و کنترل مصرف آب از جمله خدمات این سازمان است.
- توسعه شبکه آب آشامیدنی شهرها و توسعه شبکه جمع‌آوری و دفع فاضلاب شهرها از فعالیت‌های سازمان آب و فاضلاب است.



شکل ۳۹-۴- خدمات آبرسانی به روستاها در استان

- خدمات گازرسانی به مناطق شهری، روستایی، صنعتی، تجاری و خدماتی با سرعت هر چه بیشتری در استان در حال اجراست.
- متوسط رشد سالانه مصرف برق استان طی سال‌های ۸۴-۱۳۷۸ بیش از متوسط نرخ رشد سالانه مصرف کشور است. تولید انرژی الکتریکی در سال ۱۳۸۶ به ۲۳۴۸۲ میلیون کیلو وات ساعت رسیده است. با توسعه صنایع، مصرف برق صنعتی استان در سال ۱۳۸۶ حدود ۵۵/۵ درصد از کل مصارف است.
- شرکت مخابرات استان اصفهان در جهت اجرای وظایف و اهداف سازمانی در ارائه خدمات مخابراتی با کیفیت مطلوب در زمینه طراحی، اجرا، بهره‌برداری، نگهداری تجهیزات و تأسیسات مخابراتی مطابق مقررات اتحادیه



شکل ۴۰-۴- خدمات برق رسانی

جهانی مخابرات قدم برمی دارد. ضریب نفوذ اینترنت در استان برابر با ۳۳/۴ درصد است؛ یعنی، ۶ درصد از کل کشور بیشتر است.

● ۲۵ درصد آزاد راه ها و ۲۳ درصد بزرگراه های کشور در استان اصفهان قرار دارد و از نظر شاخص های حمل بار و جابه جایی مسافر، به ترتیب دارای رتبه اول و چهارم در سطح کشور است. در بخش حمل و نقل ریلی، استان اصفهان دارای ۶۴۹ کیلومتر خط اصلی، ۱۸۷ کیلومتر خط فرعی و مانوری، ۶۶ کیلومتر خط تجاری و صنعتی و ۳۷ ایستگاه باز و بسته است. در بخش حمل و نقل هوایی، استان اصفهان دارای پنج فرودگاه است که فقط فرودگاه شهید بهشتی در زمینه حمل و نقل عمومی، فعال است و سایر فرودگاه ها به صورت خصوصی و عمدتاً دارای کاربری نظامی اند.

● افزایش حجم سفرهای درون شهری نیاز مبرم به توسعه روزافزون ناوگان حمل و نقل درون شهری دارد. هم اکنون وضعیت ناوگان حمل و نقل درون شهری کلان شهر اصفهان با اجرای طرح های عمران شهری، سرعت بخشیدن به اجرای عملیات پروژه حمل و نقل ریلی، اجرای طرح های بهبود عبور و مرور شهری، خرید اتوبوس، تجهیز شهرها به سیستم کنترل هوشمند ترافیک، خروج خودروهای فرسوده از ناوگان حمل و نقل عمومی حائز اهمیت است.

● سازمان حفاظت محیط زیست، یکی از نهادهای خدماتی استان است که با برنامه ریزی ها و اجرای اقدامات لازم به حفظ و پاسداری زیستگاه های طبیعی استان می پردازد و از طرفی با سیاست گذاری ها و تدوین ضوابط و استانداردها در فرایند توسعه بخش های صنعت، کشاورزی و خدمات به منظور جلوگیری از تخریب محیط زیست مشغول به فعالیت است.

● عشایر استان اصفهان ۱ درصد از کل جمعیت استان را تشکیل می دهند. خدمات رسانی به آنها توسط سازمان عشایر استان صورت می گیرد. تمامی خانوارهای عشایر در استان حداقل یکی از خدمات پشتیبانی (ایل راه، تأمین آب آشامیدنی یا سوخت) را دریافت می کنند.