

فصل پنجم

توانمندی‌های استان اردبیل



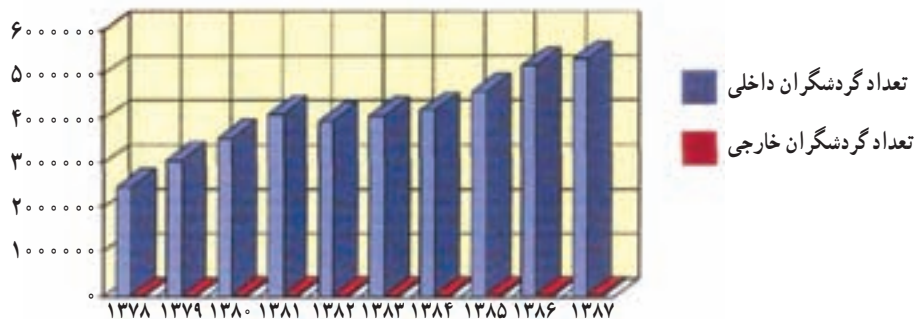


درس دوازدهم توانمندی های گردشگری

دانش آموزان عزیز در کتاب جغرافیای عمومی یاد گرفتید گردشگری به عنوان یکی از پدیده های اجتماعی و اقتصادی دهه های اخیر جایگاه ویژه ای را در مبادلات اقتصادی و فرهنگی کشورها ایفا نموده است، به طوری که در برخی از کشورها مهم ترین منبع درآمد محسوب می شود. آیا می توانید ۲ نمونه از این کشورها را نام ببرید؟

استان اردبیل از یک سوبه عنوان سرزمینی سرشار از منابع طبیعی، تاریخی و فرهنگی با آثار شکوهمند و به یادماندنی و قدمتی زیاد و از سوی دیگر با دارا بودن آب و هوای متنوع، دلپذیر و چهار فصل، آب های معدنی گرم و سرد دامنه کوه سبلان، ژئوپارک های منحصر به فرد، آبشارها، تالابها، دریاچه های زیبا، جنگل ها، مراتع و اراضی کشاورزی بسیار حاصلخیز، از جایگاه ویژه ای از نظر گردشگری در سطح ملی و بین المللی برخوردار است.
با دقت در شکل ۱-۵ به سؤال زیر پاسخ دهید :

● در سال ۱۳۷۸ از استان اردبیل چند نفر بازدید کرده اند؟ در سال ۱۳۸۷ چند نفر به این استان آمده اند؟ می توانید علت آن را بیان کنید؟



شکل ۱-۵- نمودار تعداد گردشگران داخلی و خارجی بازدید کننده از استان اردبیل

در این درس با برخی از جاذبه های گردشگری استان آشنا می شویم. جاذبه های گردشگری استان اردبیل به دو گروه جاذبه های طبیعی و انسانی تقسیم می شوند :

الف) جاذبه های طبیعی

۱- کوه ها و مناطق ییلاقی : در استان اردبیل کوه های متعددی وجود دارد که از مهم ترین کوه ها با قابلیت های گردشگری

می توان به موارد زیر اشاره کرد :

توانمندی‌های استان

کوهستان سبلان، رشته‌کوه صلوات داغ، کوه‌های باغرو و بزغوش دامنه‌ها و دره‌های این کوه‌ها با برخورداری از طبیعت دست‌نخورده و زیبا، وجود مجموعه متنوع از اشکال فرسایشی، پدیده‌های زمین‌شناسی مشخص، صخره‌ها و پرتگاه‌های اعجاب‌انگیز، زیباترین مناظر طبیعی را در خود جای داده‌اند. از میان این کوه‌ها، توده سبلان به تنهایی بزرگ‌ترین مجموعه طبیعت‌گردی استان است. برخی از مهم‌ترین زمینه‌های طبیعت‌گردی آن عبارت‌اند از:

- گردشگری ییلاقی در دامنه‌های سرسبز سبلان
- وجود دره‌های موپیل و شیروان دره‌سی
- صخره‌نوردی در دیواره‌های طبیعی این دره‌ها
- قابلیت اسکی و ورزش‌های زمستانی در بیست اسکی آلوارس
- بازدید از عشایر مستقر در مناطق ییلاقی



شکل ۲-۵- سبلان

بیشتر بدانیم



شیروان دره‌سی (دره شیروان) یکی از یازده زیستگاه حیات‌وحش است که در منطقه سبلان واقع شده است. این منطقه در ۲۰ کیلومتری جنوب شرقی مشکین‌شهر واقع شده و در نزدیکی شهر لاهرود قرار دارد. ارتفاع آن از سطح دریا ۲۲۰۰ متر بوده و مساحت آن به ۷۵ کیلومتر مربع می‌رسد. شیروان دره سی دره عمیق و عریضی است که عملکرد عوامل فرسایش بر روی رسوبات آذر آواری آتشفشان سبلان باعث ایجاد اشکال و ستون‌های فرسایشی متنوع و زیبا در آن شده است. این دره از قسمت جنوب به دامنه شمالی سبلان (هرم)، از شرق به جاده لاهرود - شایل، از غرب به هوشنگ میدانی و از شمال به زمین‌های روستای قلچقلو منتهی می‌شود. شیروان دره علاوه بر ویژگی‌های زمین‌شناسی از نظر زیستی نیز اهمیت زیادی دارد و یکی از مهم‌ترین زیستگاه‌های حیات‌وحش ایران



به‌شمار می‌رود. برخی از پدیده‌های زیبای ژئوتوریسمی منطقه عبارت‌اند از: اشکال فرسایشی، آبشارها به‌خصوص آبشار دو قلو، چشمه‌های متعدد آب‌معدنی و دریاچه زیبای آت‌گولی. ثبت جهانی ژئوپارک شیروان درّه در آینده نزدیک موجب جذب بیشتر گردشگر به این منطقه شده و باعث معرفی هرچه بیشتر این مجموعه ارزشمند زمین‌شناسی خواهد شد که در نهایت باعث رونق اقتصادی، معرفی فرهنگ بومی و تبدیل این منطقه به قطب ژئوتوریسمی در خاورمیانه خواهد شد.



شکل ۳-۵- نمایی از اشکال فرسایشی در شیروان دره‌سی

۲- آب‌های معدنی: آب‌های گرم و سرد معدنی یکی از پرطرف‌دارترین پدیده‌های ژئوتوریسمی است و از اهمیت و جایگاه ویژه‌ای به لحاظ جذب گردشگر برخوردار است. استان ما به‌ویژه منطقه آتشفشانی سبلان از نظر فراوانی چشمه‌های معدنی در سطح کشور بی‌نظیر و معروف بوده و هر ساله پذیرای میلیون‌ها گردشگر داخلی و خارجی است. علاوه بر تعداد چشمه‌ها داغ‌ترین، پر آب‌ترین و مرتفع‌ترین چشمه‌های آب معدنی نیز در استان ما واقع شده‌اند.

حوزه‌ها و مراکز آب معدنی عبارت‌اند از:

– حوزه مرکزی شهرستان اردبیل

– حوزه شهر سرعین

توانمندی‌های استان

- حوزه جنوبی شهرستان‌های کوثر و خلخال
 - حوزه غربی شهرستان نیر
 - حوزه شمالی با آبگرم‌های شهرستان مشکین شهر در دامنه‌های شمالی کوهستان سبلان
- این حوزه‌ها به صورت مجتمع‌های آب‌درمانی در سرعین، سردابه، نیر، ارجستان، موئیل، شمال سبلان (مشکین‌شهر) و خلخال در سطح استان پراکنده شده‌اند.



شکل ۵-۵- مجتمع آب‌درمانی سردابه



شکل ۵-۴- مجتمع آب‌درمانی ایرانیان

بیشتر بدانیم



طرح احداث کمربند سبز سردابه - قوتورسویی جهت دسترسی آسان گردشگران به آب‌های معدنی در حال اجرا است. با اجرای این طرح مسیر حرکت گردشگران کاهش خواهد یافت.

فعالیت ۱-۵



- ۱- جاذبه‌های طبیعت‌گردی سبلان را بنویسید.
- ۲- حوزه‌ها و مراکز چشمه‌های آب معدنی استان را نام ببرید.



۳- جدول زیر را تکمیل کنید.

جدول ۵-۱

نام آب معدنی	ویژگی	خاصیت درمانی	موقعیت جغرافیایی
شاییل			
	برآب‌ترین		
	داغ‌ترین		
قوتور سویی			

۴- آیا در شهر یا محل زندگی شما چشمه آب معدنی وجود دارد؟ مهم‌ترین خاصیت درمانی آن چیست؟
 ۵- به شکل‌های ۵-۶ تا ۵-۸ دقت کرده و دو مورد از مزایا و معایب توسعه گردشگری را در سریع‌ترین به‌عنوان مرکز توریستی استان بنویسید.



شکل ۵-۸



شکل ۵-۷



شکل ۵-۶

۳- جنگل‌ها : مهم‌ترین جنگل‌ها با کاربرد گردشگری در استان اردبیل شامل پارک جنگلی فندقلو، پارک جنگلی مشکین‌شهر و جنگل‌های بین شهرستان خلخال و استان گیلان است. در این میان جنگل فندقلوی نمین به دلیل دارا بودن یکسری از قابلیت‌ها در سطح بین‌المللی اهمیت دارد. نمونه‌ای از این قابلیت‌ها عبارت‌اند از :
 دسترسی مناسب به گردنه حیران و شهر آستارا، آب و هوای بیلابلی، چشم‌انداز جنگلی، امکان ایجاد زنجیره گردشگری، نزدیکی به فرودگاه اردبیل، داشتن بیست اسکی روی چمن، دهکده گردشگری و تله کابین. بیست‌هاکی روی چمن فندقلوی نمین بعد از اتمام کار بزرگ‌ترین بیست‌هاکی روی چمن کشور خواهد شد.



شکل ۱۰-۵



شکل ۹-۵

۴- **دریاچه‌ها:** مهم‌ترین دریاچه‌های استان با قابلیت گردشگری شامل دریاچه‌های نئور، شورابیل و دریاچه قلّه سبلان می‌باشد.

— **دریاچه شورابیل:** دریاچه شورابیل در جنوب شهر اردبیل یکی از مناطق نمونه گردشگری استان است. این دریاچه امکانات تفریحی، ورزشی و فرهنگی بسیاری دارد از جمله: اسکله قایقرانی، دو میدانی، دوچرخه سواری، هتل‌های مجهز و زیبا، گنجینه تاریخ طبیعی، نمایشگاه بین‌المللی و بازارچه صنایع دستی، مجموعه شهربازی، رستوران وسط دریاچه و... که می‌تواند مورد استفاده گردشگران قرار گیرد. این مجموعه، مجتمع تفریحی کوثر نامیده شده است. سالانه ده‌ها هزار نفر گردشگر در داخل استان از این دریاچه دیدن می‌کنند، به طوری که پس از شهر سرعین رتبه دوم پذیرش گردشگران در استان اردبیل را داراست.

— **دریاچه نئور:** این دریاچه در ۴۸ کیلومتری جنوب شرقی اردبیل و در ارتفاع ۲۷۰۰ متری از سطح دریا قرار گرفته است. وسعت دریاچه بیش از ۲۲۰ هکتار و مشتمل بر دو دریاچه کوچک و بزرگ است که در فصل پرآبی (بهار) به هم می‌پیوندند و دریاچه واحدی را تشکیل می‌دهند. بیشترین عمق دریاچه ۵/۵ متر و میانگین ژرفای آن ۳ متر است. ماهی قزل‌آلای این دریاچه شهرت جهانی دارد. با توجه به موقعیت و توان‌های طبیعی این دریاچه می‌توان با برنامه‌ریزی صحیح از آن در جهت گسترش فعالیت‌های گردشگری و رفاه اجتماعی بهره‌برداری کرد. از کاربری‌های مختلف گردشگری و تفریحی این دریاچه را می‌توان به موارد زیر اشاره کرد:

— جنگل کاری مصنوعی در حاشیه دریاچه

— بهره‌برداری از سطح دریاچه برای فعالیت‌های ورزشی از جمله اسکی روی آب در تابستان

— بهره‌گیری از فضای سبز حاشیه دریاچه و موقعیت طبیعی بسیار مناسب آن در جهت استفاده مسافران و مردم محل

— پرورش ماهی و صید انفرادی با قلاب

— ایجاد مراکز تفریحی سالم و فعالیت‌های ورزشی زمستانی از جمله اسکی در ارتفاعات و روی دریاچه یخ‌زده.



شکل ۱۲-۵- دریاچه شورابیل در اردبیل



شکل ۱۱-۵- دریاچه نور- اردبیل

۵- تالاب‌ها : در استان اردبیل ده‌ها تالاب کوهستانی و دشتی در کوه‌های سبلان و باغرو و جلگه‌های حد فاصل آنها شکل گرفته است. این زیست‌گاه‌های آبی که اکثراً آب شیرین دارند، از نظر ذخیره و تأمین آب، زیستگاه پرندگان مهاجر آبی و کنار آبی و جذابیت‌های گردشگری اهمیت دارند. تالاب شورگل، ملااحمد، قره‌سو، پته خور، نوشهر و آلوچه از تالاب‌های مهم استان‌اند.

۶- رودخانه‌ها و آبشارها : وضعیت خاص آب و هوایی و ناهمواری در استان اردبیل موجب پیدایش رودها و آبشارهای زیبایی گردیده است که در صورت فراهم آوردن امکانات مناسب در زمینه ورزش‌های آبی می‌توان گردشگران زیادی را به منطقه جذب کرد. مانند رودهای دره‌رود، بالیخلی چای، خیاوچای، آراز چای، خلخال و آبشارهای گورگور، سردابه، آوارس و آق‌بلاغ.

۷- غارها : در استان اردبیل به‌خصوص در منطقه خلخال غارهای کوچک و بزرگ متعددی با جاذبه‌های گردشگری وجود دارد که مهم‌ترین آنها عبارت‌اند از : غاریخگان، غار هفت‌خانه (یدی اولر)، غار جلال آباد.

فعالیت ۲-۵ ✓

- ۱- کدام یک از مناطق جنگلی استان از نظر گردشگری اهمیت دارند؟ دو مورد از اثرات مطلوب و نامطلوب گردشگری در این مناطق را بنویسید.
- ۲- سه مورد از اقدامات انجام شده جهت توسعه گردشگری در دریاچه شورابیل را بنویسید.
- ۳- برای حفاظت از محیط زیست حاشیه دریاچه شورابیل چه اقداماتی می‌توان انجام داد؟
- ۴- با راهنمایی دبیر خود دو مورد از زیر ساخت‌های لازم جهت توسعه گردشگری در رودخانه‌ها را نام ببرید.

ب) جاذبه‌های انسانی

۱- جاذبه‌های یادمانی - تاریخی : استان اردبیل در محدوده کنونی خود، انبوهی از یادمان‌های تاریخی و باستانی دارد، این جاذبه‌های یادمانی و تاریخی از نظر گردشگری عبارت‌اند از :

- دلمن‌های پیش از تاریخ (مساکن اولیه انسان‌ها در یک کیلومتری شمال نمین)

- قلعه‌های باستانی و تاریخی : قلعه قهقهه در مشکین‌شهر، کهنه قلعه، قلعه دیو، قلعه اولتان و قلعه بونی یوغون

- تپه‌های تاریخی و باستانی : تپه نادری، کرکوق، دمیچی و ایلانجیق

- کاروان سراها : شاه عباسی نیر، قانلی بلاغ



شکل ۱۴-۵- تپه نادری



شکل ۱۳-۵- قیز قلعه‌سی



شکل ۱۵-۵- کاروانسرای شاه عباسی



— **بناها و پل‌های تاریخی:** اردبیل به دلیل استقرار در مسیر راه‌های ارتباطی شمال، جنوب، شرق و غرب به طور طبیعی یک گذرگاه تاریخی به‌شمار می‌رفته است. در همین حال وجود رودخانه‌های زیاد با رژیم طغیانی در محدوده این منطقه، احداث راه‌ها و پل‌های ارتباطی را ضروری می‌ساخته است. برخی از مهم‌ترین پل‌های استان عبارت‌اند از: هفت چشمه، پل کلخوران، نادری، پل قرمز و پل نوجه‌ده.



شکل ۱۶-۵- قرمزی کورپی نیر

— **خانه‌های تاریخی:** خانه رضازاده، خانه هاشم ابراهیمی از دوره زندیه، خانه یوسف صادقی و خانه صارم السلطنه نمین



شکل ۱۷-۵- خانه تاریخی رضازاده

— **حمام‌های تاریخی:** حمام تاریخی شیخ، حمام تاریخی نصر

— **سنگ‌نشته‌ها:** سنگ‌نشته مشکین‌شهر، سنگ‌نشته روستای مشکول خلخال و سنگ‌نشته روستای اورارتو و

روستای ابادر



شکل ۱۸-۵- سنگ نبشته در مشکین شهر

فعالیت ۳-۵



- ۱- علت تعدد پل‌های تاریخی در استان اردبیل چیست؟
- ۲- چرا اکثر پل‌های تاریخی در استان اردبیل دچار فرسودگی شده است؟

۲- **جاذبه‌های مذهبی - تاریخی** : مهم‌ترین جاذبه‌های مذهبی - تاریخی استان مجموعه خانقاهی و آرامگاهی شیخ صفی‌الدین اردبیلی است. این مجموعه یکی از مظاهر زیبای فرهنگ ایران است که در سال ۱۳۸۹ به‌عنوان اثری ارزشمند به ثبت جهانی یونسکو رسیده است.

بناهای تاریخی این مجموعه که از آثار قرن هفتم هجری است، در طول بیش از ۴ سده شکل گرفته و توسعه پیدا کرده است. اهمیت این بقعه نه تنها به خاطر جنبه زیارتی آن بلکه به واسطه ویژگی‌هایی است که در ابعاد هنری و معماری تاریخی آن نهفته است. از بخش‌های اصلی این مجموعه می‌توان به موارد زیر اشاره کرد: شاه نشین، عمارت چینی‌خانه، تالاردارالحفاظ (قندیل‌خانه)، مسجدجنت‌سرا، خانقاه، چله‌خانه، شهیدگاه، حرم‌خانه و آرامگاه شیخ صفی‌الدین و شاه اسماعیل اول و قالی اردبیل. از دیگر جاذبه‌های مذهبی - تاریخی استان می‌توان به موارد زیر اشاره کرد:

— **بقعه‌ها** : بقعه شیخ امین‌الدین جبرائیل، بقعه شیخ حیدر، بقعه کورائیم، بقعه شیخ بدرالدین

— **امامزاده‌ها** : امامزاده عبدالله کلور، امامزاده پیر، امامزاده سید سلیمان فخرآباد

— **مساجد** : مسجد جامع عتیق، مسجد اعظم، مسجد کلخوران و مسجد جمعه



جدول ۲-۵- اماکن متبرکه (امامزاده‌های شاخص) استان اردبیل

شهرستان	نام امامزاده	ردیف
اردبیل - عالی قاپو	امامزاده صالح (ع)	۱
اردبیل - میدان وحدت به طرف مغان	امامزاده سید صدرالدین	۲
اردبیل - پشت بیمارستان آرتا	امامزاده حلیمه خاتون	۳
اردبیل - نیار	امامزاده سید عبدالعزیز	۴
اردبیل - روستای آقباقر	امامزاده حلیمه خاتون	۵
مشکین شهر - فخرآباد	امامزاده سید سلیمان (ع)	۶
مشکین شهر - لاهرود	امامزاده سید ابراهیم	۷
مشکین شهر - انار	امامزاده سید جعفر (ع)	۸
مشکین شهر - رحیم بیگلو	امامزاده سید عمالدین	۹
خلخال - خانقاه سادات بخش مرکزی	امامزاده سید دانیال (ع)	۱۰
خلخال - روستای سفیدآب بخش خورش رستم	بقعه سید احمد معراجی	۱۱
خلخال - بخش شاهرود شهر کلور	امامزاده سید عبدالله	۱۲
خلخال - روستای آل هاشم بخش مرکزی	امامزاده امیر نعمت‌الله (ع)	۱۳
خلخال - روستای کالار بخش مرکزی	امامزاده سید ابوالقاسم	۱۴
گرمی - روستای قلعه برزندگرمی	امامزاده سید محمد بن حنفیه علی بن ابیطالب (ع)	۱۵
سرعین	امامزاده سید ابوالقاسم (ع)	۱۶



شکل ۲۰-۵- گنبدالله الله - دوره صفوی



شکل ۱۹-۵- مسجدکلخوران



شکل ۲۱-۵- امامزاده سید سلیمان - فخر آباد

۳- جاذبه‌های فرهنگی: آداب و رسوم مانند ادبیات شفاهی و فولکلور، ادبیات سنتی، جشن‌ها، سوگ‌ها، جشنواره‌ها، مراسم سنتی و جاذبه‌های زندگی عشایری، از جاذبه‌های فرهنگی استان‌اند که در درس فرهنگ عامه با آن آشنا شدید.



شکل ۲۲-۵- عشایر شاهسون

فعالیت ۴-۵



در مورد علت برگزاری یکی از جشنواره‌ها و نمایشگاه‌هایی که در رابطه با گردشگری در سطح استان برگزار می‌شود گزارشی تهیه کرده و در کلاس ارائه دهید.



۴- **جاذبه‌های اقتصادی:** بازار تاریخی شهر اردبیل، بازار سنتی شهرهای مشکین‌شهر و گرمی و بازارچهٔ مرزی بیله‌سوار از جاذبه‌های اقتصادی استان‌اند. قسمت‌های اصلی بازار تاریخی اردبیل که بافت قدیمی آن تا حدودی حفظ شده است، از راسته‌های پیرعبدالملک، قیصریه، کفاشان، علافان، زرگران و... تشکیل شده و سرای خشکبار از مهم‌ترین سراهای آن می‌باشد. بازار اردبیل در دوران صفویه به دلیل تجارت ابریشم و حضور کاروانیان در این بازار جایگاه ویژه‌ای داشته است.



شکل ۲۳-۵- بازار اردبیل

۵- **موزه‌ها:** موزه‌های استان عبارت‌اند از: موزهٔ چینی‌خانه، موزهٔ مردم‌شناسی، حمام تاریخی شیخ (موزهٔ صنایع دستی استان)، موزهٔ تاریخ طبیعی استان، موزهٔ باستان‌شناسی خلخال (حمام تاریخی نصر)، موزه باستان‌شناسی مشکین‌شهر، موزهٔ نمین (خانه صارم السلطنه)، موزهٔ باستان‌شناسی و نگارخانهٔ خطایی



شکل ۲۴-۵- موزه باستان‌شناسی و نگارخانه خطایی - اردبیل

بیشتر بدانیم



عمارت چینی‌خانه از نظر سبک معماری و تزئینات از نفیس‌ترین و شگفت‌انگیزترین شاهکارهای هنر معماری ایران در قرن یازدهم هجری (شانزدهم میلادی) است. در این بنای بزرگ و پرجاذبه تعدادی ظروف چینی اختصاصی وجود داشته که در داخل تاقچه‌های زیبایی جای داشته است و برحسب درج مورخان عصر صفوی در سال ۱۰۲۱ هـ. ق این ظروف نفیس توسط شاه عباس اول به آستان شیخ صفی وقف شده بود که تعداد آنها طبق درج مؤلف تاریخ عباسی به ۱۲۲۱ عدد می‌رسید.

چینی‌آلات اهدایی با گل‌ها، تصاویر و نقوش آبرنگ جالبی نقاشی شده و تصویر مردان با لباس‌های سنتی و حرکات موزون، مناظر طبیعی همراه با نمایش روستایی‌ها و جریان زندگی کشاورزان چینی و تصویرپردازی حیوانات وحشی و اسطوره‌هایی مانند شیر و اژدها، اعتقادات، سنن و آداب مردم سرزمین چین را در صدها سال پیش به نمایش می‌گذارد.

لازم به توضیح است همزمان با جنگ ایران و روس بخش عمده‌ای از این ظروف به غارت رفته و هم اکنون در موزه ارمیتاژ روسیه نگهداری می‌شود مابقی ظروف در موزه دوران اسلامی ایران، عمارت چینی‌خانه بقعه شیخ صفی‌الدین و دیگر موزه‌های کشور در معرض نمایش قرار گرفته است.

مناطق نمونه گردشگری و روستاهای هدف گردشگری

در سال‌های اخیر به منظور استفاده از ظرفیت‌های گردشگری و رشد و شکوفایی آن سازمان میراث فرهنگی، گردشگری و صنایع دستی استان مناطقی را تحت عنوان مناطق نمونه گردشگری و روستاهای هدف گردشگری تعیین و انتخاب کرده است.

بیشتر بدانیم



مناطق نمونه گردشگری به محدوده‌ای جغرافیایی اطلاق می‌شود که در این محدوده یک یا چند و یا مجموعه‌ای از جاذبه‌های تاریخی، طبیعی و فرهنگی وجود دارد که وجود آنها انگیزه‌ای برای سفر و اقامت گردشگران خواهد بود. در مناطق نمونه گردشگری می‌توان انواع موضوعات و تأسیسات گردشگری و خدمات وابسته ایجاد کرد؛ مانند گردشگری طبیعی، دریایی، گردشگری درمان و سلامت، مجتمع‌های اقامتی و پذیرایی، تفریحی، علمی و آموزشی، دهکده‌ها و بازارچه‌های صنایع دستی، هنرهای بومی و سنتی و ...



برای مطالعه

جدول ۲-۵- مناطق نمونه گردشگری استان

شهرستان	نام منطقه نمونه	شهرستان	نام منطقه نمونه	شهرستان	نام منطقه نمونه	شهرستان	نام منطقه نمونه
سرعین	کلخوران و بند	پارس آباد	کشت و صنعت	نمین	جنگل های فندقلو	اردبیل	نئور
اردبیل	در بند هیر	پارس آباد	تپراق کندی	گرمی	گیلارلو	اردبیل	شورابیل
نیر	سد پامچی	کوثر	آبگرم گیوی	نیر	بولاخار	پارس آباد	ساحل ارس
نیر	آبگرم ایلانجق	کوثر	غار یخگان	سرعین	سبز پارس سرعین	سرعین	سرعین
نیر	سقرچی	کوثر	دش حمام	اردبیل	سردابه	خلخال	ازناو
نیر	قره شیران	مشکین شهر	قطورسوئی	سرعین	بيله درق	سرعین	آلوارس
نیر	گلستان	مشکین شهر	شابل	سرعین	کنزق	مشکین شهر	خیاو تاگردولی
گرمی	اینی سفلی	مشکین شهر	قینرجه	خلخال	امامزاده عبدالله کور	مشکین شهر	شیروان دره سی
گرمی	دش دیبی	مشکین شهر	آبگرم ایلاندو	خلخال	الماس	نمین	آلادیزگه
				مشکین شهر	شیروان دره سی	نیر	برجلو



برای مطالعه

جدول ۳-۵- روستاهای با هدف گردشگری در استان اردبیل

شهرستان	روستا
سرعین	روستای آلوارس
گرمی	روستای قلعه برزند
پارس آباد	روستای هدف گردشگری اولتان
نیر	روستای کور عباسلو

روستای اندبیل	خلخال
روستای برندق	خلخال
روستای کزج	خلخال
روستای انار	مشکین شهر

راهکارهای لازم برای توسعه گردشگری در استان

- با توجه به اینکه گردشگری یکی از محورهای توسعه استان معرفی شده است به منظور توسعه پایدار و یکپارچه استان از بعد گردشگری در این قسمت به برخی از راهکارهای لازم جهت توسعه این بخش اشاره می‌شود:
- ایجاد مراکز آموزش تخصصی برای تأمین نیروی انسانی ماهر در زمینه گردشگری
- بهبود زیرساخت‌های مناسب جهت افزایش ماندگاری مسافران
- توسعه گردشگری در شمال استان با توجه به موقعیت جغرافیایی و شرایط منحصر به فرد جلگه مغان با هدف چهار فصل کردن گردشگری
- توسعه گردشگری قومی – فرهنگی با بهره‌گیری از جاذبه‌های زندگی عشایری در مناطق عشایر نشین (شمالی و مرکزی)
- توسعه گردشگری با تأکید بر طبیعت‌گردی با توجه به جاذبه‌های منحصر به فرد مناطقی نظیر گردنه حیران، جنگل فندقلو، چشمه‌ازناو، گردنه الماس، دریاچه نئور
- توسعه و ایجاد زیر ساخت‌های مربوط به ورزش‌های زمستانی (بیست اسکی) به منظور توسعه گردشگری ورزشی در سبلان و خلخال
- توسعه و ایجاد فضاهای نمایشگاهی و بازارچه‌های عرضه صنایع دستی

محدودیت‌ها و مشکلات توسعه گردشگری در استان

- محدودیت توسعه زیست محیطی در برابر توسعه گردشگری در منطقه سبلان
- محدودیت جغرافیایی و اجتماعی برای توسعه گردشگری
- آسیب‌پذیری توسعه گردشگری با توجه به محدود بودن دوره زمانی حضور گردشگران در استان به خصوص سرعین



شکل ۲۵-۵ نقشه مسیرهای عمده گردشگری به استان اردبیل

فعالیت ۵-۵



- ۱- علت اهمیت بازار اردبیل در دوره صفویه چه بوده است؟ دو مورد از جاذبه‌های اقتصادی استان را نام ببرید.
- ۲- سه مورد از راهکارهای لازم جهت توسعه گردشگری را بنویسید.
- ۳- نمونه‌ای از پیامدهای مثبت و منفی ناشی از توسعه گردشگری را در مناطق خود بنویسید.
- ۴- موقعیت جاذبه‌های گردشگری زیر را بر روی نقشه مشخص کنید.
تفرجگاه اندبیل * تپه باستانی آناهیتا * دریاچه گیلارلو * سنگ رستم (رستم داشی) * شیندان قلعه‌سی *
دخمه‌های بینه‌لر * دریاچه نئور * قیزقلعه سی



شکل ۵-۲۶

- ۵- به صورت گروهی، فهرستی (سیاهه‌ای) از جاذبه‌های گردشگری شهرستان محل زندگی خود تهیه کرده و آنها را براساس جاذبه‌های طبیعی و انسانی طبقه‌بندی کنید.



درس سیزدهم توانمندی های اقتصادی

به دلیل شرایط جغرافیایی مناسب، استان اردبیل توانمندی های زیادی در زمینه های کشاورزی، صنعت و معدن، بازرگانی، حمل و نقل و فرهنگ و هنر دارد. در این درس با برخی از این توانمندی های استان آشنا می شویم.

کشاورزی

آیا می دانید استان اردبیل در زمینه کشاورزی توانمندی های قابل ملاحظه ای دارد؟ براساس سالنامه آماری سال ۱۳۸۸ بیش از ۴۳/۲ درصد شاغلان ۱۰ ساله و بیشتر استان در این بخش فعالیت داشته اند. از طرف دیگر با توجه به سهم نسبی مساحت استان از مساحت کل کشور (۱/۱ درصد)، ملاحظه می شود که تراکم نسبی تمرکز اراضی زیرکشت در این استان به مراتب بیشتر از متوسط مشابه آن در کشور بوده و این استان یکی از قطب های کشاورزی و باغداری کشور است. آیا می توانید دلایل آن را بیان کنید؟ در ادامه به برخی از این قابلیت ها اشاره می شود :

جدول ۴-۵- جدول مقایسه اراضی زیر کشت استان با کشور

استان	کشور	
۱۷۸۰۰	۱۴۹۸۷۴۵	کل مساحت به کیلومتر مربع
۳۹/۵	۹/۶	مساحت اراضی زیر کشت به درصد

توانمندی های استان در بخش کشاورزی

– برخورداری از تنوع محیطی و آب و هوایی، بارندگی مناسب سالانه، منابع آب و خاک مناسب، اراضی پست جلگه ای و

دشت ها

– برخورداری از قابلیت های بسیار مهم در بخش کشاورزی، کشت و صنعت، دامپروری های مغان و پارس به عنوان دو قطب

مهم تولید کشاورزی در استان و نیز مراکز تحقیقات کشاورزی

– وجود رودخانه های دائمی و پرآب ارس و قزل اوزن در داخل حوضه های آبریز استان

توانمندی های استان اردبیل در زمینه کشاورزی را می توان در بخش های زیر مطالعه کرد :

الف) زراعت : زراعت، از نظر ایجاد اشتغال، تولید، ایجاد ارزش افزوده و از نظر گسترش در سطح استان اهمیتی به مراتب

بیشتر از سایر فعالیت های بخش کشاورزی دارد و یکی از مهم ترین رشته فعالیت های نظام اقتصادی استان است. استان ما با داشتن

توانمندی‌های استان

۴/۴ درصد اراضی زراعی کشور جایگاه ویژه‌ای را در تولید محصولات زراعی دارد. مهم‌ترین فراورده‌های زراعی استان عبارت‌اند از: گندم، جو، عدس، یونجه، سیب‌زمینی، پنبه، چغندر قند، پیاز، ذرت و حبوبات.



برای مطالعه

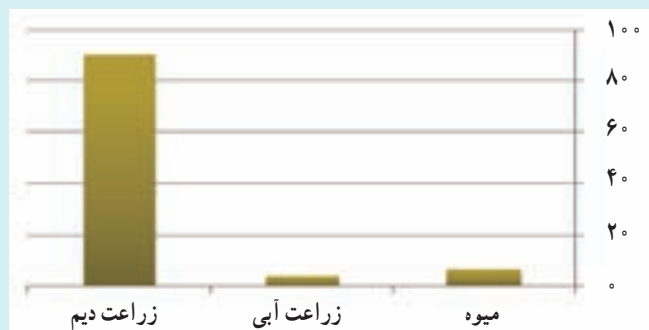
جدول ۵-۵- مهم‌ترین محصولات زراعی استان در سال زراعی ۱۳۸۸

نام محصول	میزان تولید در استان	میزان تولید در کشور	درصد تولید از کشور	رتبه در کشور
عدس	۲۲۴۲۵	۱۰۰۱۷۴	۲۲/۳۹	دوم
سیب‌زمینی	۴۰۳۴۰۶	۴۲۷۴۴۹۰	۹/۴۴	دوم
کلزا	۲۷۲۶۰	۲۰۰۴۵۲	۱۳/۶	سوم
سویا	۱۳۸۵۰	۱۶۲۶۹۸	۸/۵۱	سوم
جو	۲۰۲۷۷۹	۳۵۷۹۵۸۹	۵/۶۶	پنجم

فعالیت ۵-۶



۱- با توجه به نمودار شکل ۵-۲۷ به سؤالات پاسخ دهید:



شکل ۵-۲۷- نمودار سهم اراضی زراعی و باغی از کل اراضی زیر کشت استان



الف) چند درصد اراضی زراعی استان دیم و چند درصد آبی است؟
 ب) علت رواج کشت دیم در استان اردبیل چیست؟ چه پیامدهایی به دنبال دارد؟
 ۲- مهم ترین محصولات زراعی شهر یا روستای محل زندگی خود را نام ببرید.

ب) باغداری : فعالیت باغداری در استان ما در مقایسه با کل کشور رواج کمتری دارد، چنان که از کل مساحت اراضی زیرکشت استان، حدود ۴/۱۵ درصد (۲۹/۱ هزار هکتار) زیرکشت محصولات باغی است (به شکل ۲۷-۵ توجه شود). از نظر تولیدات نیز رتبه ۱۴ کشور را به خود اختصاص داده است. جدول ۶-۵ مهم ترین تولیدات باغی استان را نشان می دهد.

شهرستان مشکین شهر، جلگه مغان، خلخال و کوثر از نقاط مهم باغداری استان اند، به طوری که محصولات تولید شده در تاکستان ها و باغات میوه این نواحی به خصوص سیب، علاوه بر تأمین مصرف داخلی استان، به نواحی دیگر نیز فرستاده می شود. کاشت انگور در مشکین شهر توسط مجتمع کشت و صنعت مغان موجب توسعه باغداری در سطح استان شده است.



برای مطالعه

جدول ۶-۵- تولید محصولات عمده باغی استان اردبیل در سال ۱۳۸۹ بر حسب تن

انواع میوه	میزان تولید در استان
سیب	۱۲۴۲۴۸
گردو	۴۷۰۵
هلو	۴۲۰۷۷
انگور	۱۴۶۷۶
شلیل	۱۹۹۷۴

ج) دامپروری : با توجه به ویژگی های طبیعی و آب و هوایی استان، فعالیت دامپروری از جمله فعالیت های تولیدی در بخش کشاورزی است که به صورتی نسبتاً گسترده در همه نواحی رواج دارد و در مجموع، استان اردبیل را به یکی از کانون های دامپروری کشور تبدیل کرده است. به طوری که سهم نسبی استان اردبیل از جمعیت دامی کشور در حدود ۴/۱ درصد است. مهم ترین دام های استان اردبیل عبارت اند از : گوسفند، بز، گاو، گاو میش، اسب، شتر یک کوهان و شتر دو کوهان. فعالیت های دامداری در سطح استان

توانمندی‌های استان

اردبیل به دو شکل انجام می‌شود :

الف) دامداری سنتی متکی بر مره گردانی در سطح مراتع استان و پسچرای مزارع که عموماً شامل دام سبک است. تراکم بیشتر این نوع دامداری در نیمه شمالی استان است.

ب) دامداری صنعتی و نیمه صنعتی (دامداری ایستاده) متکی بر تغلیف با علوفه دستی که عموماً شامل دام سنگین است. در زمینه طیورداری نیز نگهداری و پرورش طیور نظیر مرغ، بوقلمون، اردک و غاز رواج دارد. در ارتباط با فعالیت زنبورداری استان ما از توان بالایی برخوردار است. به طوری که بیش از ۵۰۶۲۰۰ کندوی زنبور عسل فعال در استان وجود دارد که حدود ۱۱/۵ درصد از کل تعداد کندوهای عسل فعال کشور را تشکیل می‌دهد. پیرامون دامنه‌های سبلان، یعنی شهرهای مشکین‌شهر، اردبیل و نیر نقاط عسل‌خیز استان‌اند. حدود ۹۹ درصد کندوهای عسل استان، کندوهای مدرن و تنها ۱ درصد آنها کندوی بومی است.



برای مطالعه

جدول ۷-۵- میزان فراورده‌های پروتئینی استان و مقایسه با کشور در سال ۱۳۸۸

مقدار تولید به هزارتن					شرح
عسل	تخم مرغ	گوشت مرغ	شیرخام	گوشت قرمز	
۴/۵۹	۸/۸۷	۳۵/۰۶	۳۸۲/۳	۳۸/۴۳	استان اردبیل
۴۶/۴۲	۷۵۱	۱۶۱۰	۹۵۵۲	۹۰۲	کل کشور
۹/۹	۱/۲	۲/۲	۴	۴/۲۶	سهم نسبی استان در کشور

فعالیت ۷-۵



۱- فعالیت دامپروری در استان به چند شکل انجام می‌شود؟ کدام بهتر است؟ برای انتخاب خود دو دلیل

بنویسید.



۲- نقاط عسل خیز استان را نام ببرید.



شکل ۲۸-۵- دامپروری کشت و صنعت مغان

د) شیلات : یکی دیگر از توان‌های استان فعالیت آبی پروری است. که با در نظر گرفتن منابع آبی زیاد با سرمایه‌گذاری در این بخش می‌توان نسبت به تأمین پروتئین مورد نیاز از این نوع فرآورده اقدام کرد.

برای مطالعه



جدول ۸-۵- میزان تولید آبزیان استان و مقایسه با کشور در سال ۱۳۸۸

مقدار تولید به تن				شرح
شاه میگو	منابع آبی	سردآبی	گرم آبی	
۱۸	۸۹۵	۹۱۰	۲۹۵	استان اردبیل
۲۷۸	۲۷۵۰۳	۷۳۶۴۲	۱۰۰۴۳۰	کل کشور
۶/۵	۳/۲	۱/۲	۰/۳	سهم نسبی استان در کشور

فعالیت ۸-۵



با توجه به جدول ۸-۵ بگویید تولید کدام نوع ماهی در استان رواج دارد؟ علت آن چیست؟ دو نمونه از گونه‌های آن را نام ببرید.

نقش فناوری در کشاورزی استان

به جز شمال استان (کشت و صنعت مغان و پارس) و دشت اردبیل، در سایر نقاط استان، کشاورزی به شیوه سنتی صورت می‌گیرد و اجرای مکانیزاسیون در بخش‌های آب و خاک استان کمتر مشاهده می‌شود که یکی از دلایل این امر، کم‌وسعت بودن اراضی کشاورزی استان است.



شکل ۲۹-۵- صنایع تبدیلی (کشت و صنعت مغان)

مشکلات بخش کشاورزی استان

با وجود توانمندی‌های فراوان کشاورزی، تنگناها و نقاط ضعفی نیز در توسعه فعالیت‌های کشاورزی وجود دارد که مهم‌ترین آنها عبارت‌اند از:

- تأثیر زیاد پدیده‌های آب و هوایی و طبیعی بر عملکرد فعالیت‌های کشاورزی
- کوچک بودن اندازه بیشتر قطعات زمین زراعی و باغات
- استفاده زیاد از روش‌های سنتی و بهره‌برداری کمتر از روش‌های مدرن آبیاری (قطره‌ای، بارانی)
- استفاده کمتر از ماشین‌آلات و تجهیزات کشاورزی



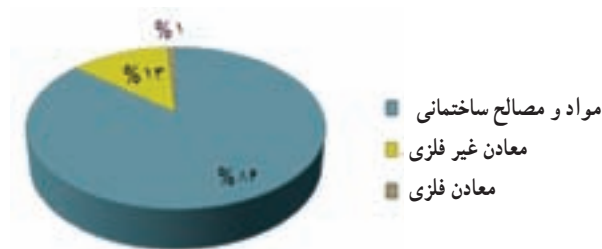
فعالیت ۹-۵



- ۱- به نظر شما علاوه بر موارد اشاره شده در متن، چه قابلیت‌های دیگری در بخش کشاورزی وجود دارد؟
- ۲- با توجه به نقاط قوت و ضعف بخش کشاورزی برای توسعه این بخش چه راهکارهایی پیشنهاد می‌کنید؟
- ۳- با کمک و راهنمایی دبیر خود نقش محصولات کشاورزی شهر یا روستای خود را در اقتصاد منطقه بررسی کنید.

صنعت و معدن

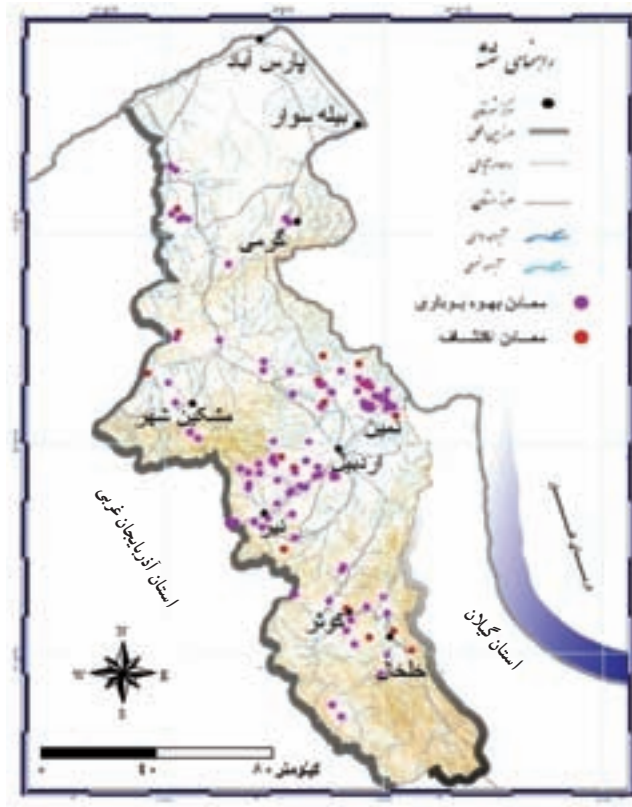
الف) معدن: وضعیت خاص زمین‌شناسی استان اردبیل، استعدادهای کانی‌سازی منطقه، قرار گرفتن در منطقه جهانی مس و تشابه آن با مناطق زنجان و سونگون اهر بیانگر آن است که استان اردبیل دارای توان‌های بالقوه بالایی در زمینه مواد مصرفی مختلف است. با انجام سرمایه‌گذاری مناسب در زمینه اکتشاف و بهره‌برداری از معادن استان می‌توان دستاوردهای معدنی مناسب به خصوص در مورد فلزات استراتژیک مانند طلا، مس، سرب، روی، مولیبدن و غیره به دست آورد. تعداد کل معادن قابل بهره‌برداری استان بالغ بر ۹۲ معدن است. معادن مواد و مصالح ساختمانی (سنگ لاشه و پوکه معدنی) از مهم‌ترین مواد معدنی استان‌اند.



شکل ۳-۵- نمودار صنایع تبدیلی (کشت و صنعت مغان) به درصد

علاوه بر موارد فوق، به طور محدود منابع نفت و گاز در مناطقی از مغان، منابع رادیواکتیو در مناطق شمال مشکین شهر و منابع زمین گرمایی در نواحی آتشفشانی سبلان نیز وجود دارند که منابع انرژی زمین گرمایی به عنوان انرژی نو از اهمیت و ارزش بیشتری برخوردار است.

توانمندی های استان



شکل ۳۱-۵- نقشه پراکنده معادن استان



شکل ۳۲-۵- تأسیسات زمین گرمایی مشکین شهر



فعالیت ۱۰-۵



۱- با توجه به محل زندگی خود جدول زیر را تکمیل کنید.

جدول ۹-۵

نام ماده معدنی	موقعیت	نوع ماده معدنی	کاربرد و نقش آن در اقتصاد منطقه

۲- با توجه به نقشه پراکندگی معادن بگوئید بیشترین و کمترین واحدهای معدنی استان در محدوده کدام شهرستان‌ها واقع شده است؟

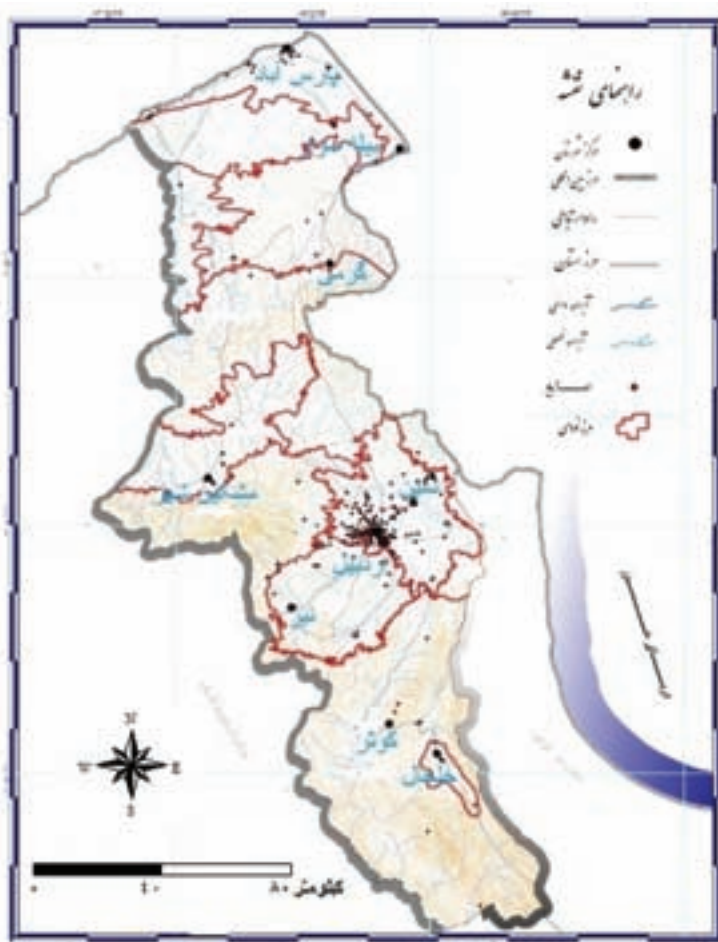
ب) صنعت

امروزه استان اردبیل با توجه به امکانات موجود در استان جایگاه ویژه‌ای را در رابطه با فعالیت‌های صنعتی در سطح کشور اخذ کرده است. برخی از این قابلیت‌ها عبارت‌اند از:

- وجود شهرک‌های صنعتی و تخصصی فعال و نواحی صنعتی با امکانات ویژه برای سرمایه‌گذاری
- دسترسی به مواد اولیه موجود در سطح استان از قابلیت‌های محوری توسعه بخش صنعت
- همجواری و قرارگرفتن در مرکزیت استان‌های صنعتی آذربایجان شرقی، گیلان و زنجان مبنایی برای توسعه صنایع در منطقه اردبیل برای همکاری‌های صنعتی بین کارخانجات
- زمینه ایجاد صنایع تبدیلی و بسته‌بندی محصولات کشاورزی با توجه به تولیدات کشاورزی استان
- نزدیک بودن اکثر شهرک‌های صنعتی به راه‌های اصلی و مراکز شهرها
- تأسیس دانشگاه صنعتی در استان اردبیل

توزیع جغرافیایی صنایع استان: چرا صنایع استان به‌طور نامساوی پراکنده شده است؟ به نقشه زیر توجه کنید. بررسی توزیع جغرافیایی صنایع در سطح استان نشان می‌دهد اغلب کارگاه‌های صنعتی استان در شهرستان‌های اردبیل، پارس‌آباد و نمین واقع شده‌اند. علت آن چیست؟

عمده کارگاه‌های صنعتی استان در زمینه‌های صنایع محصولات کانی غیرفلزی، صنایع تولید محصولات غذایی و آشامیدنی‌ها و صنایع تولید منسوجات، صنایع پلاستیکی و قطعات ماشین‌آلات کشاورزی فعالیت دارند.



شکل ۳۳-۵- نقشه پراکندگی جغرافیایی صنایع استان

نواحی صنعتی: در استان اردبیل هفت ناحیه صنعتی شامل نواحی صنعتی روح کندی در شهرستان بیله سوار، شکرآب در شهرستان گرمی، نوجه ده در شهرستان نمین، پارس آباد، مشکین شهر، نیر و رضی وجود دارد. از این تعداد برخی فعال و برخی در حال مطالعه و اجرا می‌باشند.

شهرک‌های صنعتی: در حال حاضر در استان اردبیل هشت شهرک صنعتی شامل شهرک‌های صنعتی اردبیل ۱، اردبیل ۲، پارس آباد، خلخال، گرمی، کوثر، مشکین شهر و ساوالان (شهرک تخصص آب در نیر) فعالیت دارند. توضیحات بیشتر در این زمینه را در درس‌های آینده خواهید خواند.

علل توسعه نیافتگی استان در بخش صنعت: با وجود توان‌های قابل ملاحظه در استان اردبیل، اهمیت نسبی بخش صنعت در نظام اقتصادی استان پایین‌تر از اهمیت نسبی این بخش در نظام اقتصادی کشور است و تا صنعتی شدن استان راه درازی در پیش است که از جمله دلایل این امر، بافت اجتماعی روستایی و غالب بودن کشاورزی در اقتصاد منطقه است.



فعالیت ۱۱-۵



- ۱- مهم‌ترین محدوده‌های صنعتی استان را نام ببرید.
- ۲- چه عواملی در پراکندگی جغرافیایی صنایع در استان ما نقش دارند؟
- ۳- در شهرستان محل زندگی شما کدام نوع فعالیت صنعتی وجود دارد؟ علت استقرار آن را بنویسید.
- ۴- چه رابطه‌ای بین توزیع جغرافیایی صنایع و پدیده مهاجرت در استان اردبیل وجود دارد؟

صنایع دستی

صنایع دستی نقش مهمی در ایجاد اشتغال در سطح استان دارد به طوری که هم اکنون بالغ بر ۱۲۰۰۰۰ نفر به طور رسمی و تعداد زیادی به صورت غیر رسمی در این بخش فعالیت دارند. مهم‌ترین صنایع دستی استان عبارت‌اند از: قالی بافی، ورنی بافی و جاجیم بافی که تقریباً منحصر به فرد است، در مناطقی همچون مغان و خلخال، بافت گلیم و مسند، کار خاص هنرمندان بخش‌های نمین، عنبران، گرمی و خلخال است.

تجارت و بازرگانی

امور مرتبط با تجارت و بازرگانی در هر کشور و استانی معمولاً به دو حوزه تجارت و بازرگانی داخلی و تجارت و بازرگانی خارجی تقسیم می‌شوند که در مطالب بعدی با این دو حوزه در استان آشنا خواهیم شد:

تجارت و بازرگانی داخلی: استان اردبیل با دارا بودن زیرساخت‌های مناسب برای تسهیل و روان سازی بازرگانی داخلی نظیر، تأسیسات مرتبط با سردخانه‌ها، انبارهای مکانیزه و سیلوها، نمایشگاه بین‌المللی اردبیل و همچنین وجود زنجیره‌های تأمین و توزیع کالاها و خدمات جایگاه مناسبی را در کشور به خود اختصاص داده است. از مهم‌ترین بخش‌های فعالیتی در استان می‌توان به بخش‌های صنعت و معدن، کشاورزی، خدمات و گردشگری اشاره کرد که بخش کشاورزی از جنبه‌های برجسته‌های فعالیتی در استان در بین سایر استان‌های دیگر به‌شمار می‌رود.



شکل ۳۴-۵- سیلوی کشت و صنعت

توانمندی‌های استان

تجارت و بازرگانی خارجی : استان اردبیل به دلیل موقعیت ویژه جغرافیایی و قرار گرفتن در مسیر جاده ابریشم و تنها ورودی به بازار کشورهای آسیای میانه و حوزه قفقاز، داشتن مرز مشترک با کشور جمهوری آذربایجان از طریق ۴ شهرستان استان به طول ۲۸۲/۵ کیلومتر به عنوان فرصت ترانزیتی و تجاری قابلیت‌های فراوانی در جهت گسترش بازرگانی خارجی دارد.

از زیرساخت‌های تجارت خارجی موجود در داخل استان می‌توان به وجود فرودگاه اردبیل، گمرک اردبیل و گمرک بيله‌سوار در مرز ایران و آذربایجان اشاره کرد. همچنین وجود تشکل فعالان تجارت خارجی استان که در قالب اتاق بازرگانی، صنایع و معادن استان انسجام یافته‌اند، از دیگر زیرساخت‌های تجارت و بازرگانی خارجی استان محسوب می‌گردند.

از عمده محصولات مزیت‌دار استانی می‌توان به کالاهای کشاورزی، محصولات سنگی و ساختمانی و محصولات پلاستیکی اشاره کرد که در حال حاضر این کالاها سهم عمده‌ای از سبد کالاهای صادراتی استان را تشکیل می‌دهند.

بازارهای هدف صادراتی استان : بیش از ۹۰ درصد کالاهای صادر شده از استان به مقصد جمهوری آذربایجان و بقیه به کشورهای مشترک المنافع صادر می‌شود.

فعالیت ۱۲-۵

- ۱- الف) با توجه به نقشه سیاسی استان شهرستان‌های هم‌مرز با جمهوری آذربایجان را نام ببرید.
- ب) هر یک از این شهرستان‌ها با جمهوری آذربایجان چند کیلومتر مرز مشترک دارند؟
- ب) در رابطه با نقش بازارچه مرزی بيله‌سوار در اقتصاد منطقه گزارشی تهیه کرده در کلاس ارائه دهید.



شکل ۳۵-۵- بازارچه مرزی بيله‌سوار



راه‌های ارتباطی

آیا می‌دانید زیربنای اصلی توسعه در کشورها چیست؟ آیا می‌توانید بگویید برای جابه‌جایی کالاها و خدمات تولید شده در بخش‌های مختلف اقتصادی به مراکز مصرف وجود چه چیزی الزامی است؟

راه‌های ارتباطی مهم‌ترین عامل در برقراری پیوند میان سکونتگاه‌ها هستند، هرچه شبکه راه‌های ارتباطی وضعیت مطلوب‌تری داشته باشند پیوند میان سکونتگاه‌ها سهل‌تر، پرجاذبه‌تر و قدرتمندتر خواهد بود. وجود شبکه راه‌های ارتباطی مناسب در یک منطقه تحرکات و جابه‌جایی‌های جمعیتی را تحت تأثیر قرار داده و برقراری ارتباط و پیوند میان گروه‌های جمعیتی را تسهیل خواهد کرد.

پیوند سکونتگاه‌های مستقر در استان اردبیل با سکونتگاه‌های خارج از استان از دو طریق ارتباطات جاده‌ای و ارتباطات هوایی برقرار است. ارتباطات و پیوندهای جاده‌ای عمده‌ترین شکل پیوند با خارج از استان است. عمده‌ترین راه‌های ارتباطی که شبکه ارتباطی داخل استان اردبیل را به مراکز سکونتگاه‌ها در استان‌های همجوار و سایر نقاط کشور پیوند می‌دهد عبارت‌اند از:

جاده ارتباطی اردبیل - آستارا، اردبیل - سراب - تبریز، خلخال - اسالم، اردبیل - اهر و مشکین شهر - تبریز. همچنین جاده اصلاندوز به جلفا و جاده مرزی بیله‌سوار به باکو عمده‌ترین راه‌های ارتباطی استان اردبیل با کشور آذربایجان است و در واقع به‌عنوان دو محور عمده ارتباطی پیونددهنده ایران با کشورهای همسایه مطرح بوده و دارای اهمیت است.

علاوه بر ارتباطات جاده‌ای، از طریق فرودگاه اردبیل و پارس‌آباد، پیوندهای هوایی این استان با پایتخت و سایر مراکز شهری برقرار است. حمل کالا، بار و مسافر از عمده‌ترین دلایل ارتباطات هوایی در استان است.

در سال‌های آینده نیز با اتمام کار خط آهن استان، و اتصال آن به جمهوری آذربایجان، اهمیت ترانزیتی استان افزایش خواهد یافت.



برای مطالعه

جدول ۱۰-۵- انواع راه‌های تحت پوشش اداره کل راه و ترابری استان در سال ۱۳۸۸ به کیلومتر

استان	جمع (کیلومتر)	آزاد راه			راه اصلی		راه فرعی آسفالتی		راه فرعی شن‌ریزی	
		چهار خطه (بزرگراه)	عریض	معمولی	عریض	درجه یک	درجه یک	درجه دو		
	۱۴۹۶/۵	۱۰۱/۵	۵۲	۵۷۴/۵	۲۰۷	۳۳۷/۵	۱۶۴	۶۰		

فرهنگ و هنر

مراکز علمی – پژوهشی : استان اردبیل مراکز دانشگاهی متنوعی دارد که هر ساله در رشته‌های مختلف و مقاطع مختلف از سراسر کشور دانشجو می‌پذیرد. این مراکز در توسعه شهرهای استان اردبیل تأثیر به‌سزایی دارد. مهم‌ترین مراکز دانشگاهی و پژوهشی استان عبارت‌اند از : دانشگاه محقق اردبیلی، دانشگاه علوم پزشکی و خدمات بهداشتی درمانی اردبیل، مراکز پیام نور و واحدهای دانشگاه آزاد.

فعالیت ۱۳-۵



تأسیس مراکز دانشگاهی در شهرهای کوچک استان چه نقشی در رشد و شکوفایی این شهرها می‌تواند ایفا

کند؟



برای مطالعه

دانشگاه محقق اردبیلی در سال ۱۳۵۷ فعالیت‌های آموزشی خود را آغاز کرد، به‌طوری‌که این مرکز آموزش عالی در سال ۱۳۷۱ از دانشگاه تبریز منتزع و مدتی به صورت مجتمع آموزش عالی به فعالیت خود ادامه داد و در سال ۱۳۷۵ با تبدیل آن به دانشگاه تحت عنوان دانشگاه محقق اردبیلی موافقت به‌عمل آمد. با این حال، تا سال ۱۳۷۸ در ساختار تشکیلاتی این دانشگاه فقط شش گروه آموزشی مصوب تحت عناوین زراعت و اصلاح نباتات، ماشین‌آلات کشاورزی، امور دامی، عمران، معماری و معارف اسلامی وجود داشت و هیچ دانشکده‌ای در ساختار سازمانی دانشگاه پیش‌بینی نشده بود. پس از اخذ مجوز قطعی از شورای گسترش آموزش عالی برای تأسیس دانشکده علوم (در سال ۱۳۷۶)، دانشکده کشاورزی (در سال ۱۳۷۷)، دانشکده فنی (در سال ۱۳۷۸) آموزشکده کشاورزی مغان (در سال ۱۳۷۸) و موافقت اصولی برای تأسیس دانشکده ادبیات و علوم انسانی (در سال ۱۳۷۸)، با پیگیری مسئولان دانشگاه ساختار دانشگاه محقق اردبیلی توسعه پیدا کرد و نمودار سازمانی جدید با لحاظ دانشکده‌ها و همچنین افزایش تعداد معاونت‌ها و مدیریت‌ها و گروه‌های آموزشی در تاریخ ۱۳۷۸/۱۱/۹ ابلاغ گردید.

این دانشگاه به‌عنوان دانشگاه دولتی مادر در استان با پنج دانشکده، یک آموزشکده در شهرهای اردبیل، نمین و مغان و دارای ۹۸ رشته تحصیلی که از این تعداد ۳ رشته در مقطع دکتری، ۴۲ رشته در مقطع کارشناسی ارشد، ۴۳ رشته در مقطع کارشناسی و ۱۱ رشته در مقطع کاردانی است و بیش از پیش در جهت گسترش فعالیت‌های آموزشی و پژوهشی گام بر می‌دارد.



مراکز فرهنگی

کتابخانه‌ها: در حال حاضر ۵۴ باب کتابخانه‌های عمومی وابسته به اداره کل فرهنگ و ارشاد اسلامی و ۲۹ باب کتابخانه وابسته به کانون پرورش فکری کودکان و نوجوانان در استان فعال‌اند.

مطبوعات: در استان اردبیل ۳۰ عنوان مطبوعات منتشر می‌شود که نقش مهمی در ارتقای سطح فرهنگی و آگاهی جامعه دارند. دو روزنامه اردبیل فردا و اردبیل همشهری از مهم‌ترین نشریات استان به‌شمار می‌روند.