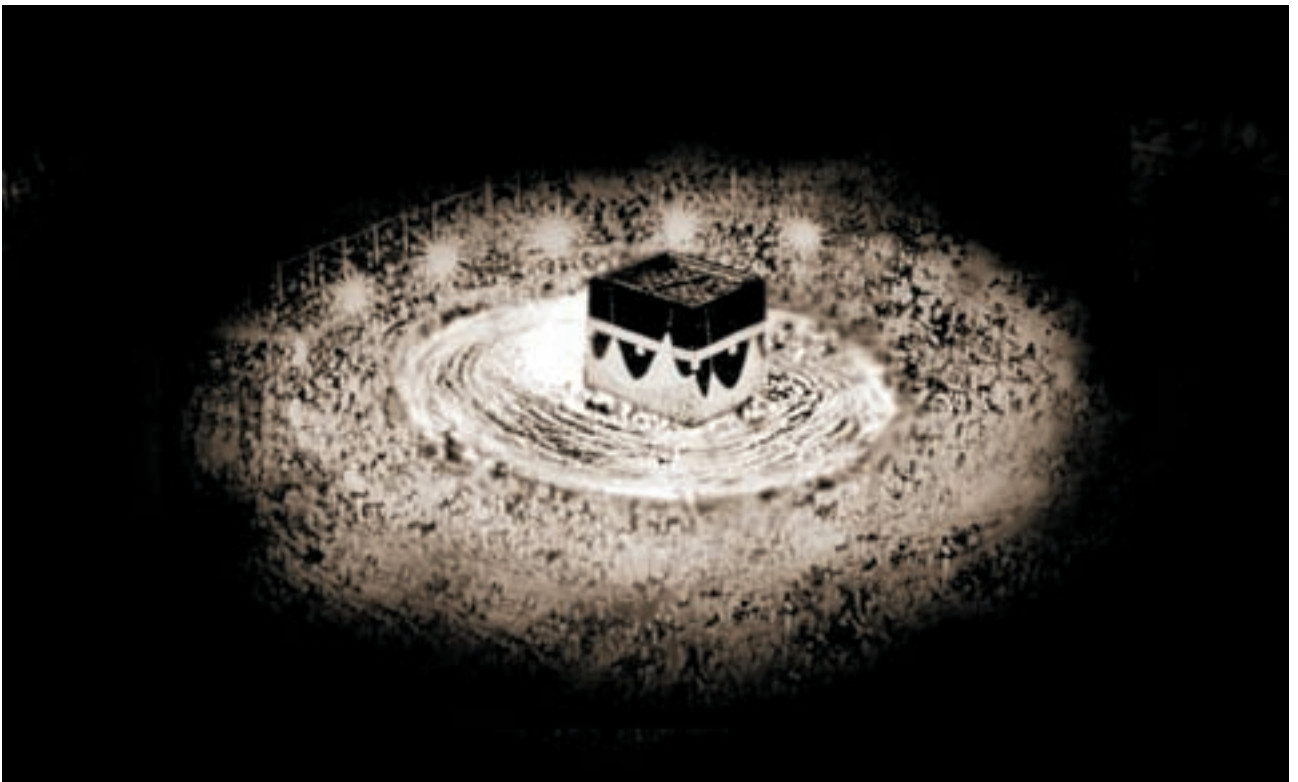
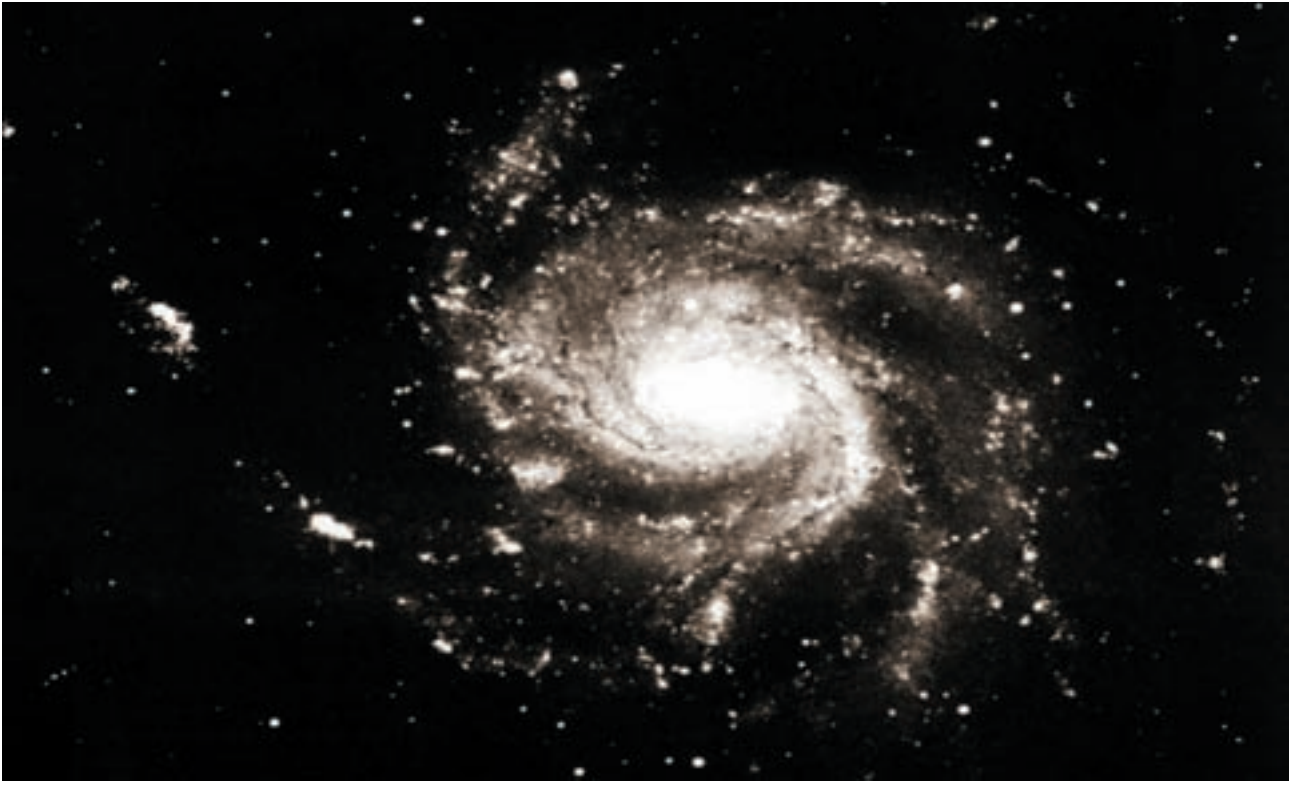


حضور ما طرحی مقدر را می‌سازد.



... مایست، حرکت کن، مدارت را بیاب، «انتخاب کن»، خود را به جمع بسیار، طواف است، وارد شو!
 اکنون جزئی از نظام آفرینش شده‌ای، در مدار این منظومه قرار گرفته‌ای، وارد حوزه جاذبه خورشید جهان شده‌ای و همچون یک ستاره از چپ به راست. طواف می‌کنی. بر گرد خدا طواف می‌کنی، می‌چرخ و می‌چرخ و می‌چرخ و کم کم احساس می‌کنی که هیچ شده‌ای. دیگر خود را به یاد نمی‌آوری، به جا نمی‌آوری، تنها عشق هست، جاذبه عشق، و تو یک «مجنوب»! می‌چرخ و می‌چرخ و احساس می‌کنی که یک «نقطه» ای، نقطه‌ای بودی و در این «طواف»، یک خط پیوسته‌ای، یک مداری، فقط یک حرکتی یک طوافی، یک حجی: طواف او، حج او، و تو یک «تسلیم»! یک توکل، یک تفویض!

عشق به اوج خویش رسیده است، عشق، به مطلق رسیده است، و تو از خویشتن، تجرید کرده‌ای، مجرد شده‌ای، و می‌یابی که ذره ذره در او ذوب می‌شوی، ذره ذره در او محو می‌شوی، سراپا عشق می‌شوی، فدا می‌شوی! ...

شکلی از عبودیت: همه نمازگزاران مسلمان روی زمین به سمت کعبه نماز می‌گذارند و هر لحظه از شبانه روز عده بی‌شماری از آنها رو به قبله دارند. در زمان حج تمتع، هنگامی که زائرین محرم می‌شوند یعنی لباس ساده احرام را که قریب به اتفاق سفید و هم شکل است، می‌پوشند و نیت حج می‌کنند. با رفتاری مشابه، ادعیه نظیر و گردش همسو و هم جهت به فضای کعبه می‌رسند طواف می‌کنند، از چپ به راست، همه در فکر تقرب به او هستند. همه مثل هم هستند، از هر نژاد، از هر ملت و از هر طایفه. هیچ فرق ندارند. فضای روحانی خاصی حاکم است فقط زمان نماز از حرکت می‌ایستند و در حلقه‌هایی دایره شکل که کعبه مرکز آن است، کنار هم و روبروی هم نماز می‌گذارند. آنها که روی کره زمین دوایر متحدالمرکزی را هنگام نمازشان می‌ساختند حال به گونه‌ای عینی و محسوس می‌سازند. هر فرد در دل جمع آزاد است و به نظمی تمکین می‌کند که از بیرون قانونمند و متعین و از درون انعطاف پذیر. این حرکت منظم نوبتی، انعکاسی از جهان و کیهان است.

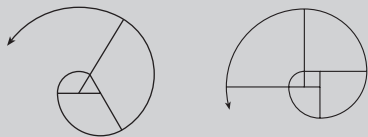
گاهی برای آنکه بتوانیم بعضی مفاهیم خاص را بیان کنیم، از اشکال کمک می‌گیریم، مثلاً برای بیان نقطه غیرمادی که تعریف ریاضی نقطه است. با کشیدن دایره یا هر شکل منتظمی که دایره محاطی یا محیطی داشته باشد، نشان داده می‌شود. دایره نزدیک‌ترین صورت به این معنی است.



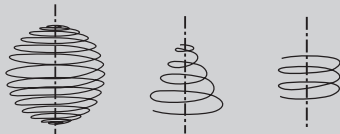
در شکل الف نقطه، دیده می‌شود و بیان مادی دارد. در شکل ب نقطه دیده نمی‌شود و بیان غیرمادی آن احساس می‌شود. در دایره متحدالمرکز تأکید بر مرکز بیشتر می‌شود. در کره و تمام احجام منتظمی که بر کره محیط یا در آن محاط می‌شوند همین معنی وجود دارد. اگر خطی حول یک محور فرضی بگردد، آن محور فرضی می‌تواند محوری غیرمادی تلقی شود. استوانه نزدیک‌ترین احجام به این معنی است.



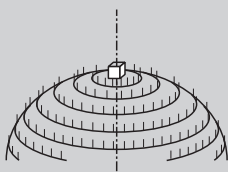
در شکل الف، خط، دیده می‌شود و بیان مادی دارد. در شکل ب خط، دیده نمی‌شود و احساس می‌شود و بیانی غیرمادی دارد. ماریچ نیز چنین است، ماریچ هادر صفحه دور یک نقطه مرکزی با تناسب خاصی می‌پیچند.



ماریچ‌ها در فضا نیز می‌توانند حول یک محور فرضی بپیچند. مثلاً دور محور یک استوانه فرضی، مخروط فرضی، کره فرضی و نظایر آن.



صف نمازگزاران رو به قبله و در مدارهای موازی هم قرار می‌گیرند. محوری که از مرکز این مدارها و از کعبه می‌گذرد بی‌انتها



و غیرمادی به نظر می‌آید. نمازگزاران با تصور این مفهوم خود را جزئی از کل این فضا احساس می‌کنند. طراح این فضا کیست؟ طراحی فضا چگونه است؟

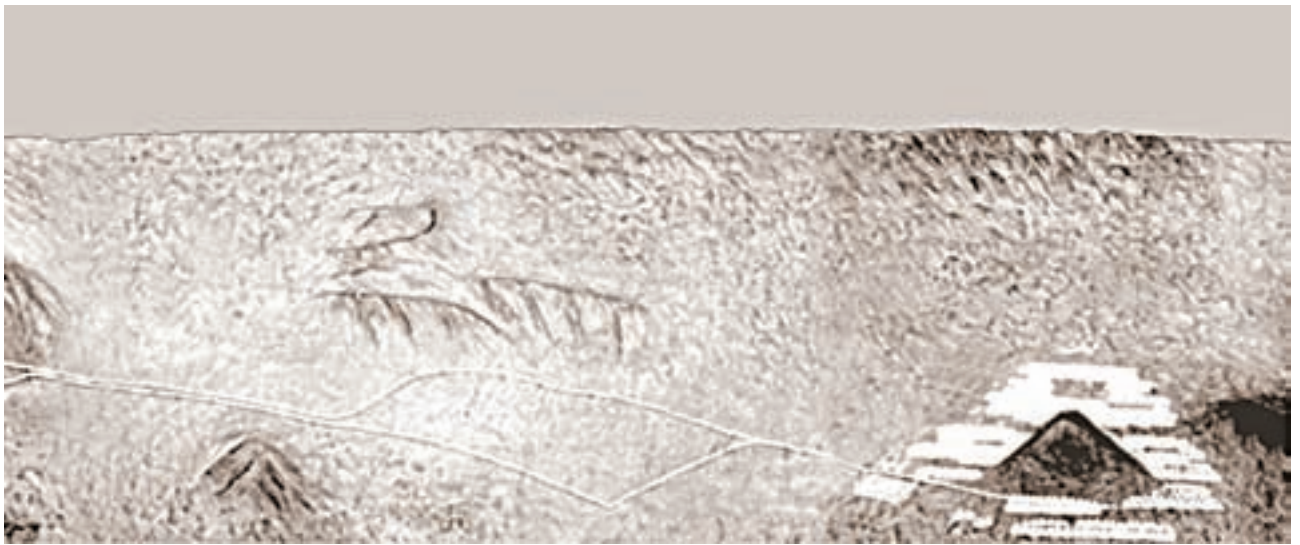
طراح با ما فضا را می‌سازد.



مشرق عرفات مشعر منی کعبه مغرب

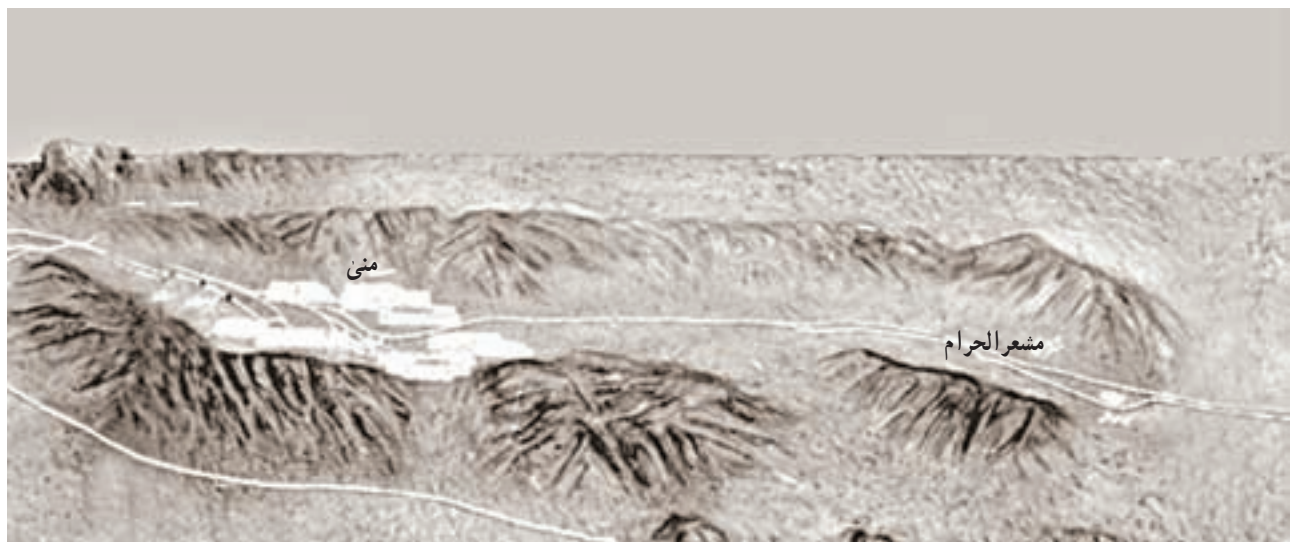
وقت رفتن دعا کرد. خدایا دل امت را به این سمت بگردان.
مناسک حج سفری است روحانی در استجابت دعای ابراهیم (ع)،

مکه سرزمینی کوهستانی است و خشک، آنگاه که
ابراهیم (ع) هاجر و اسماعیلش را به فرمان خدا در آنجا گذاشت،



مشعر سخنی از شعور (فهم) و منی سخنی از عشق است
(ایمان) ...

سفری است از کعبه به عرفات و از عرفات به مشعر و
از مشعر به منی، عرفات سخنی از شناخت است (علم).



زایرین باید در محدودهٔ عرفات باشند، تجسم کنید فضا چگونه است. بعد از غروب آفتاب زایرین عازم مشعرالحرام می‌شوند. «صدها هزار انسان بی‌نام و نشان در تماشای آسمان ستاره‌ریز، تمام عطش‌ت را در زیر آسمان مشعرگیر، تا باران‌های غیبی وحی سیرابت کند. سکوت مشعر، در این غوغای قیامت محشر می‌کند. صدای سکوت را به خوبی می‌شنوی. فضا از خدا لبریز است.» در مشعر برای جهاد با نفس و مقابله با شیطان سنگ جمع می‌کنی و منتظر صبح می‌نشینی. منظرهٔ شگفتی است.

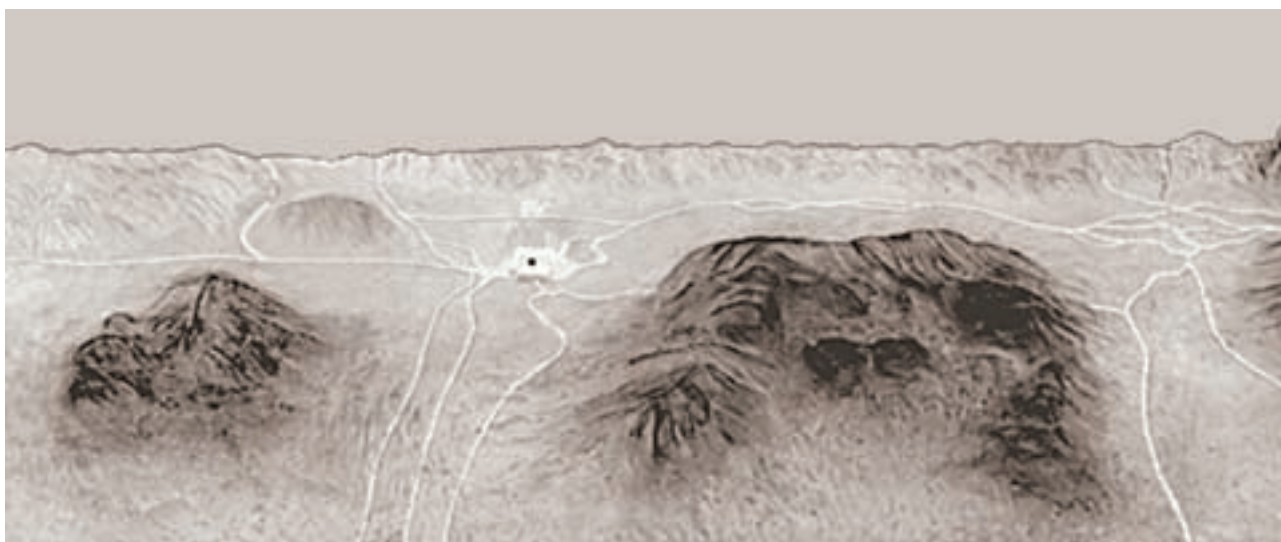
در منی سه روز توقف می‌کنی، منی آخرین منزل است. منی در مغرب است و عرفات در مشرق. در منی سنگ‌هایی را که از صحرای مشعر جمع کرده‌ای به بت یا شیطان می‌زنی و بعد قربانی می‌کنی (اسماعیلت را قربانی می‌کنی) عید می‌گیری و دوباره رمی جمرات می‌کنی ...

در این حرکت عظیم که جمع زیادی از نژادهای مختلف هم سو و هم قصد و هم مقصد می‌شوند، با حضورشان و با حرکتشان مطابق آنچه از آنها خواسته شده است هر سال در وقت موعود آن فضای قدسی را می‌سازند. طراح کیست؟ اگر ما هم بخواهیم در این طرح عظیم و شگفت شرکت کنیم، در زمان موعود با، هم احساس شدن و تجسم فضای ایجادشده به آن پیوند خواهیم خورد مانند بسیاری از دیگر مسلمانان جهان.

مناسک حج عبارتند از احرام در مکه - وقوف در صحرای عرفات - وقوف در مشعرالحرام - رمی جمرات - قربانی - تقصیر - اعمال مکه (طواف نماز - سعی بین صفا و مروه) - وقوف در منی - رمی جمرات. این اعمال که یک نوبت در ماه ذیحجه انجام می‌شود، فضایی را با حضور انسان می‌سازد که دارای همهٔ اجزاء و عناصر فضا مانند اندازه، حجم، حرکت، صدا و ... است که با نظمی غیرقابل تصور هر سال یک بار اتفاق می‌افتد، با پایان یافتن حج آن، کیفیت فضای حج تغییر کرده و تا نوبتی دیگر این سرزمین در انتظار می‌ماند. در این سفر و در هر مرحله از آن فضا شکل و کیفیت خاصی دارد بعضی آن را دیده و درباره‌اش گفته‌اند، بعضی نوشته‌اند، بعضی شنیده و بعضی خوانده‌اند و بسیاری نیز احساسشان را از این فضای عجیب نزد خود نگهداشته‌اند ...

حج از کعبه تا عرفات رفتن و از عرفات به سوی کعبه تا منی بازگشتن است. سفری با معنی است که در شب نهم ذیحجه آغاز می‌شود تمام زایرینی که از اقصی نقاط جهان آمده‌اند، و در حال طوافند ناگزیر به ترک کعبه هستند و به قصد عرفات سفر را آغاز می‌کنند ... «اکنون به عرفات رسیده‌ایم، در دورترین فاصله‌ای که در این سفر، می‌توان با کعبه داشت جلگه‌ای خشک، موج از ماسه‌های نرم ساحلی ...»

جمع عظیمی در انتظارند از ظهر تا غروب آفتاب، تمام





یکی از رواق‌های آینه‌کاری شده حرم



حرم امام رضا (ع)

معنای این فاصله گاهی با کلماتی مانند دوری و نزدیکی، طولانی، فراق، ... بیان می‌شود گاهی نزدیکی فاصله فیزیکی به معنای نزدیک بودن فضای ذهنی آن‌ها نیست یا در مورد اماکن مقدس فاصله از زمانی که نیت زیارت دست می‌دهد تا قصد سفر و عزم به آن شروع می‌شود تا جایی که آن‌جا برای زائر مقصد باشد ادامه پیدا می‌کند. برای بعضی مقصد، رسیدن به شهر، بعضی حرم و برای بعضی رساندن دست به ضریح است. در هر کدام از این فواصل علی‌رغم یکی بودن فاصله فیزیکی، کیفیت و معنای فضا برای هر زائر در این فواصل تفاوت می‌کند.

بعضی جزئیات: وجود تدریج تا رسیدن به مقصد، ما را با فضاهای متعددی آشنا می‌کند. برای مثال:

- ۱- گرفتن وضو در حوض صحن. ۲- درآوردن کفش (حاضر شدن برای ورود به فضای دیگر). ۳- خواندن اذن ورود... ورود. ۴- گرفتن ضریح و ...

فرش‌ها که نقش آن‌ها تصویری کلی در ذهن ما از کودکی ایجاد کرده است فضایی آشنا و پرخاطره را می‌سازند.

رواق آینه‌کاری شده که از آینه‌های بریده شده کوچک در شکل‌های هندسی تشکیل شده است تصویر هر چیز را چندین بار در خود می‌شکند. زائر شکسته شدن تصویر خودش را (بلکه

بخشی از فضا را ما می‌سازیم، بخش دیگر ساخته می‌شود.

هر فضایی ظاهری و باطنی دارد. ظاهر آن چیزی است که در برخورد اول آن‌را می‌بینیم و درک می‌کنیم. باطن، معناست و ظاهر نمود باطن است. برای مثال در حرم معصومین (ع)، تجمع مردم و رفتار نزدیک به هم زائرین حرم، ساختمان و جزئیات آن و اشیاء منقول و غیرمنقول وابسته به آن، صداها و بوی گلاب و نظایر آن، ظاهر فضا و نیت زائرین و معنای تجمع و معنای شکل عبادت آن‌ها، معنای شکل و تناسبات ساختمان، معنای نور و مصالح و تزئینات و ادعیه و نظائر آن، باطن فضا را می‌سازد. به میزانی که معنای هر یک از ظواهر برای زائری معلوم شود آن معنا برای او ظاهر می‌شود و این ظاهر به معنای دیگری اشاره می‌کند. به همین دلیل هر بار حضور در مکان کشفیات جدیدتر و نو شدن همیشگی فضا را در پی دارد.

یکی از ویژگی‌های فضا، فاصله است. مانند فاصله بین چند نفر، چند دوست، بین مادر و فرزند، بین زائر و مکان مقدس و بین چند شیء و مانند آن.

ظاهر این فاصله پیداست و اندازه فیزیکی بین آن‌ها مقداری معلوم است و با هر واحد اندازه‌گیری، اندازه‌گیری می‌شود. اما



کیفیت فضای بین صورت و درِ مَطلأ



حرم امام رضا (ع)

به طور سمبولیک خودش را) و تصویر همه چیز را در این تالار جور دیگری می بیند. این فضای خاص و پرمعنی به همراه نور، فرش ها، مرمر، کتیبه ها، کتاب ها و صدای دعاها، گریه ها، حرف ها، راز و نیازها مجموعه ای از یک فضای متداوم را برای ما به تدریج تا مقصد می سازد.