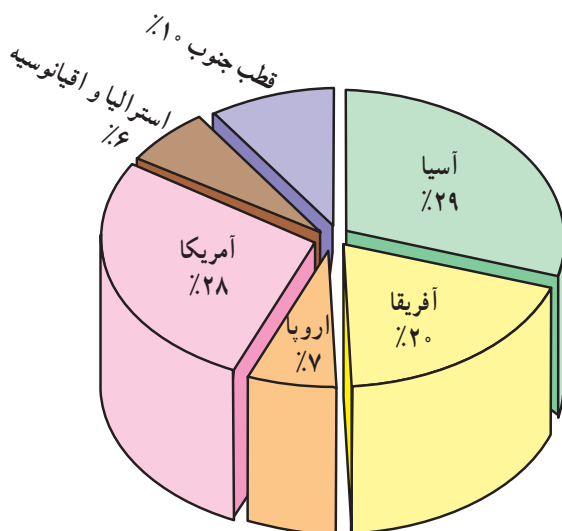


اقیانوس‌ها و قاره‌های جهان چگونه
پراکنده شده‌اند؟



شکل ۱ - کره و نقشه‌ی جغرافیایی

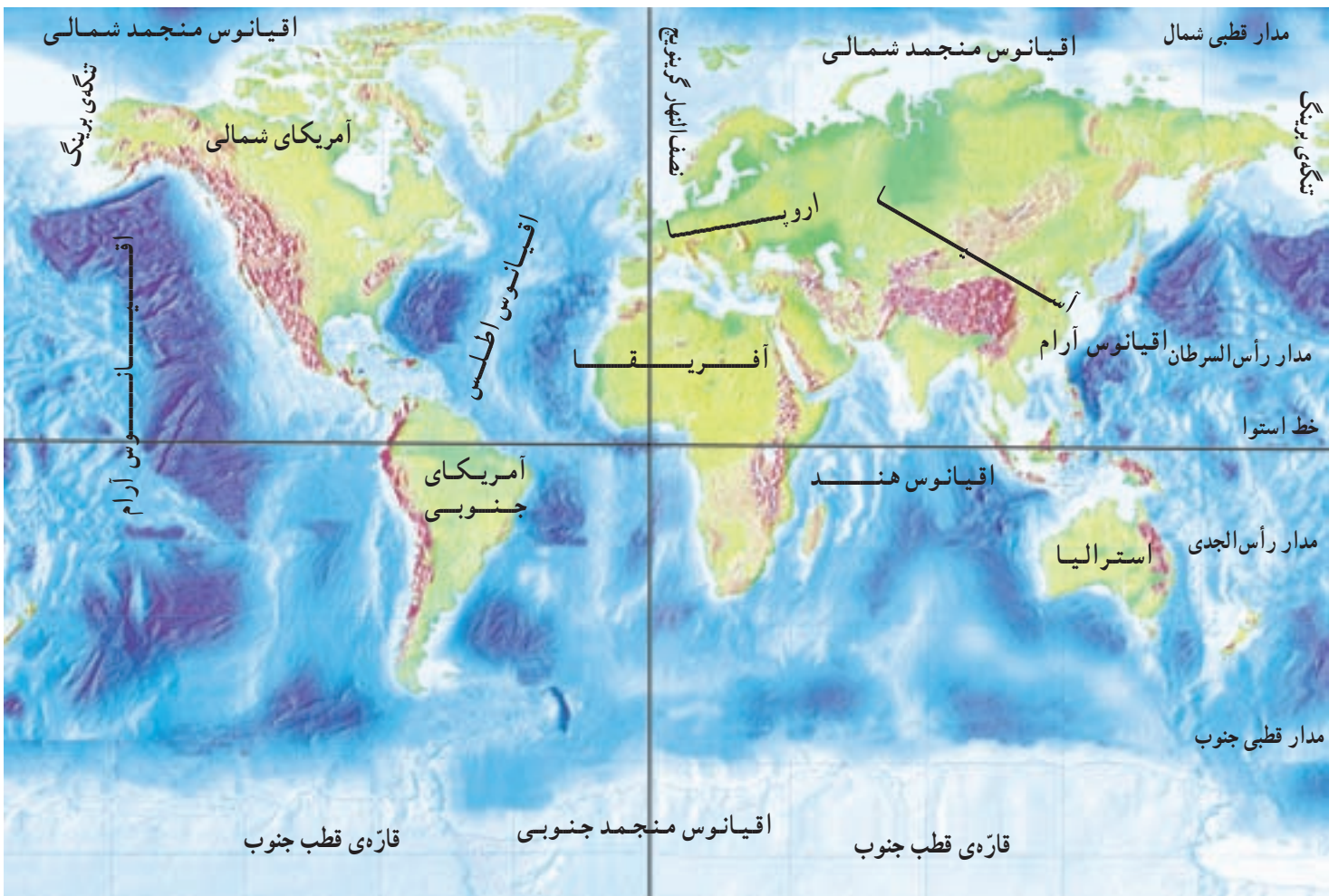


شکل ۲ - نمودار مقایسه‌ی وسعت قاره‌ها

به یک کره‌ی جغرافیایی یا نقشه‌ی جهان نما به دقت نگاه کنید. شکل‌ها و رنگ‌های روی آن را باهم مقایسه کنید. قسمت‌های وسیع آبی رنگ را، اقیانوس‌ها تشکیل داده‌اند. اقیانوس‌ها آب‌های بسیار پهناور و وسیع‌اند که سطح کره‌ی زمین را فراگرفته‌اند. آیا می‌توانید از روی کره‌ی جغرافیایی چند اقیانوس را نام ببرید؟

در میان آب‌ها، خشکی‌های بسیار بزرگی را می‌بینید. به این خشکی‌ها قاره می‌گویند. ادامه‌ی قاره‌ها در زیر آب اقیانوس‌ها قرار دارد. با نگاه کردن به کره‌ی جغرافیایی، قاره‌های روی زمین را نام ببرید.

اکنون با نگاهی دوباره به شکل ۱، بگویید که وسعت آب‌های روی کره‌ی زمین بیش‌تر است یا خشکی‌ها.



شکل ۳ - نقشه‌ی پراکنده‌ی قاره‌ها و اقیانوس‌های جهان

فعالیت

۱ - با توجه به شکل ۲، نام قاره‌ها را به ترتیب وسعت آن‌ها در کادر زیر بنویسید.

۱ - آسیا ۲ - ... ۳ - ... ۴ - ... ۵ - ... ۶ - ...

۲ - بیش‌تر خشکی‌ها در نیم‌کره‌ی شمالی قرار دارند.

جنوبی

۳ - سه قاره‌ی نزدیک به هم کدام‌اند؟

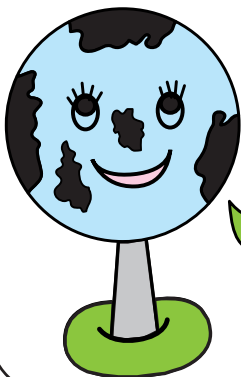
۴ - کدام قاره تقریباً از قطب شمال تا نزدیکی قطب جنوب کشیده شده است؟

۵ - کدام قاره به طور کامل در نیم‌کره‌ی شمالی قرار دارد؟

۶ - کدام قاره‌ها در نیم‌کره‌ی جنوبی قرار دارند؟

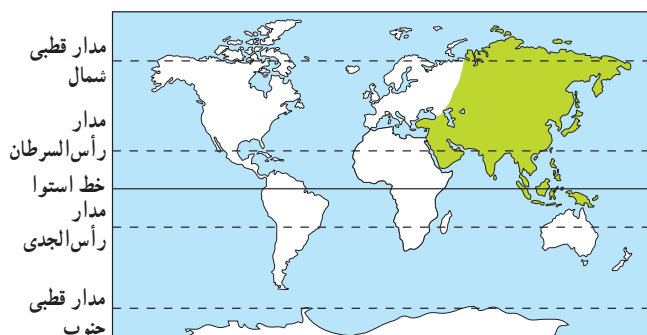
۷ - خط استوا از کدام قاره‌ها می‌گذرد؟

۸ - نصف‌النهار مبدأ از کدام قاره‌ها می‌گذرد؟



بیش‌تر بدانیم
وسعت کره‌ی زمین ۵۱۰ میلیون کیلومتر مربع است، ۷۱ درصد از این وسعت را آب‌ها و ۲۹ درصد را خشکی‌ها تشکیل می‌دهند.

قاره‌ی آسیا کجاست؟



شکل ۴ - موقعیت جغرافیایی آسیا

ناهمواری‌های قاره‌ی آسیا

به نقشه‌ی ناهمواری‌های قاره‌ی آسیا در شکل ۶ توجه کنید. آسیا را از نظر ناهمواری‌ها می‌توان به سه بخش تقسیم کرد:

- ۱ - فلات‌ها؛ شامل فلات‌های بلند با ارتفاع زیاد و فلات‌های کم ارتفاع قدیمی.
- ۲ - سرزمین‌های پهناور و پست جلگه‌ای در شمال و جنوب آسیا؛
- ۳ - سرزمین‌های دارای کوه‌های آتش‌فشانی.



شکل ۵ - رشته کوه‌های هیمالیا

نقشه‌ی روبه‌رو، قاره‌های جهان را نشان می‌دهد. آیا می‌دانید کدام قاره پهناورترین قاره‌ی جهان است؟
 وسعت قاره‌ی آسیا تقریباً $\frac{1}{3}$ خشکی‌های جهان است.
 بلندترین کوه‌ها، پست‌ترین نقاط و پهناورترین جلگه‌های زمین در آسیا واقع شده‌اند.
 بیش از نیمی از جمعیت کره‌ی زمین در قاره‌ی آسیا زندگی می‌کنند. هم‌چنین، پرجمعیت‌ترین کشورهای جهان در این قاره قرار دارند.

موقعیت جغرافیایی

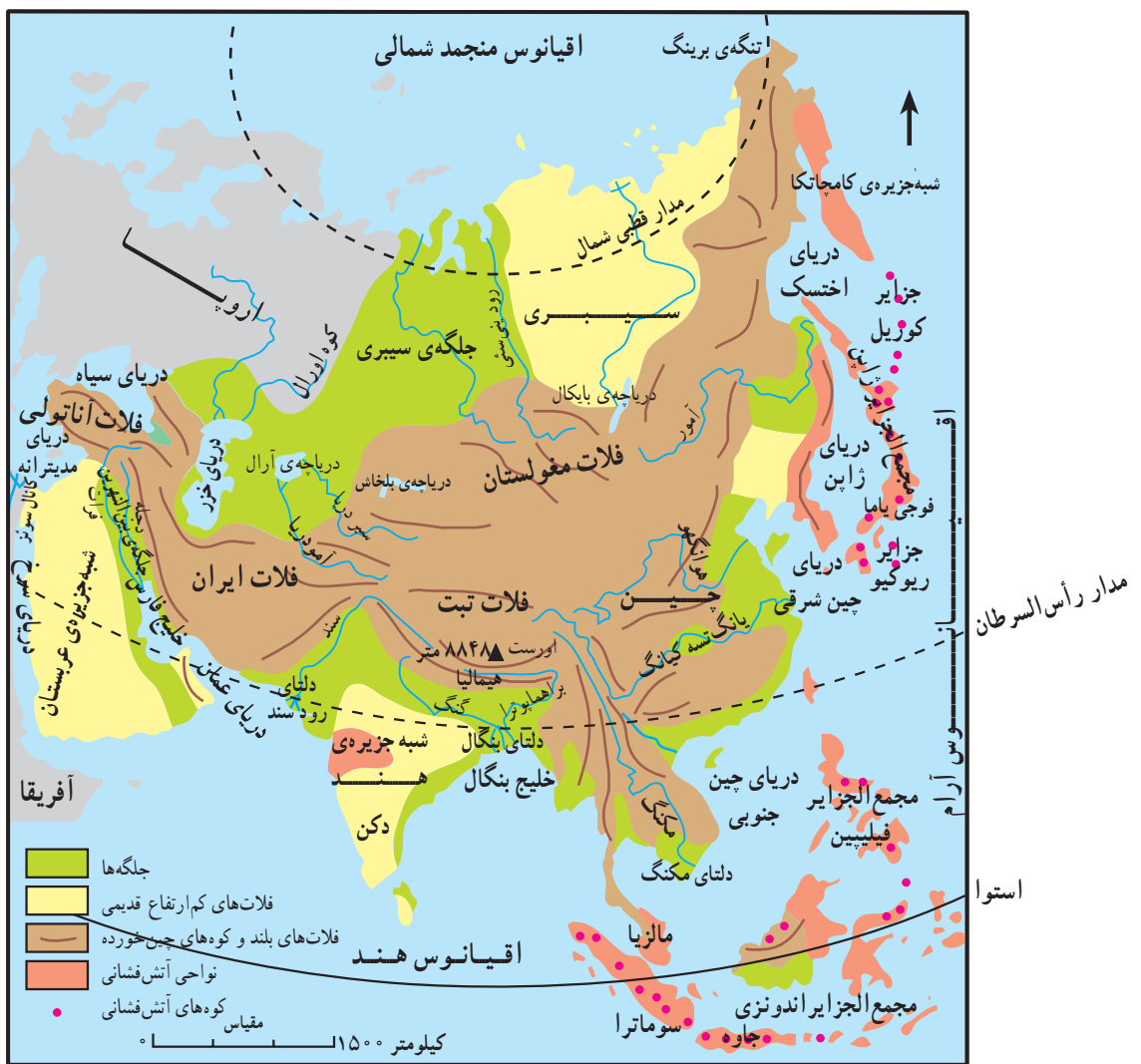
با توجه به شکل ۶ بگویید قاره‌ی آسیا از سه طرف به کدام اقیانوس‌ها محدود می‌شود؟
 قاره‌ی آسیا از طریق تنگه‌ی برینگ از آمریکای شمالی و از طریق کانال سوئز از آفریقا جدا می‌شود. علاوه بر این، کوه‌های اورال مرز بین دو قاره‌ی آسیا و اروپا را تعیین می‌کند.

فعالیت

* در شکل ۶ دقت کنید و به سؤال‌های زیر پاسخ دهید:
 ۱ - قاره‌ی آسیا از سمت جنوب به اقیانوس و از سمت مشرق به اقیانوس محدود می‌شود.
 ۲ - چهار فلات بی‌دری آسیا از غرب به شرق عبارت‌اند از:

→ → → تبت →

۳ - بلندترین رشته کوه آسیا چه نام دارد؟ نام بلندترین قله‌ی آن چیست؟



شکل ۶ - نقشه‌ی تاهمواری‌های آسیا

فعالیت

* در نقشه‌ی بالا دقت کنید و به سؤال‌های زیر پاسخ دهید :

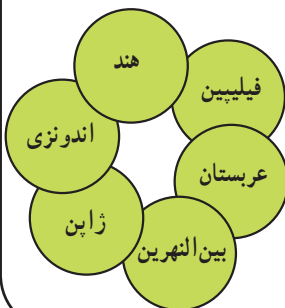
- ۱ - کدام جلگه، فلاد ایران را به شبه جزیره‌ی عربستان متصل می‌کند؟
- ۲ - در مغرب جلگه‌ی سیبری، کوه و در مشرق آن، رود قرار دارد.
- ۳ - رودهای مهم هند از کدام رشته کوه سرچشمه می‌گیرند؟ به کجا می‌ریزند؟
- ۴ - رودهای مهم چین را نام ببرید.

۵ - با توجه به نقشه‌ی بالا و اسم‌های داخل دایره‌های روبه‌رو، جاهای خالی را پر کنید :

* نام یک جلگه‌ی مهم آسیا :

* نام سه مجمع‌الجزایر آتش‌فشانی آسیا :,, و

* نام دو شبه جزیره‌ی بزرگ آسیا :, و



آسیا قاره‌ی فلات‌های بلند و جلگه‌های پهناور

ا بریشم که در گذشته‌های دور، کشور چین را از طریق ایران به کشورهای اروپایی پیوند می‌داد از این گذرگاه‌ها عبور می‌کرده است.

در درس گذشته خواندید که ناهمواری‌های آسیا را می‌توان به سه بخش تقسیم کرد. این درس، شما را با هر یک از این بخش‌ها بیشتر آشنا می‌کند.

۲ — سرزمین‌های پهناور و پست جلگه‌ای در شمال و جنوب آسیا

به شکل ۶ نگاه کرده و فلات کم‌ارتفاع سیبری و جلگه‌ی سیبری را پیدا کنید؟ جلگه‌ی سیبری بین کدام رود و کدام رشته کوه قرار دارد؟

همان طور که می‌دانید، بین رشته‌کوه‌ها معمولاً رودهای بزرگی جریان دارند که آبرفت‌های زیادی را از کوه‌ها می‌کنند و با خود حمل می‌کنند. این آبرفت‌ها در مسیر یا در دهانه‌ی خود ته‌نشین و بر روی هم انباشته می‌شوند و با گذشت زمان، جلگه‌هایی را پدید می‌آورند؛ مثلاً، جلگه‌ی بین‌النهرین در عراق از آبرفت رودهای دجله و فرات به وجود آمده است. دو رود بزرگ گنگ و سند نیز که از کوه‌های هیمالیا سرچشمه می‌گیرند، جلگه‌های حاصلخیز

۱ — فلات‌های بلند و کوه‌های با ارتفاع زیاد

نقشه‌ی درس قبل را به خاطر بیاورید. از غرب به شرق آسیا، چهار فلات بی‌دری قرار دارد. آیا نام آن‌ها را به یاد دارید؟ بلندترین آن‌ها چه نام دارد؟

در حاشیه‌ی همه‌ی این فلات‌ها، رشته کوه‌هایی وجود دارند. در جنوب فلات تبت، رشته کوه‌های بسیار بلند هیمالیا، همچون دیواری عظیم، قرار دارند. بلندترین قله‌ی این رشته کوه اورست است که با ارتفاع ۸۸۴۸ متر، بلندترین قله‌ی جهان به‌شمار می‌رود. آیا می‌دانید کوهنوردان ایرانی در سال‌های ۱۳۷۷ و ۱۳۸۴ موفق شدند به قله‌ی اورست صعود کنند؟

در میان این رشته کوه‌ها، گذرگاه‌ها و تنگه‌های طبیعی بسیاری وجود دارند. راه معروف بازرگانی موسوم به جاده‌ی



شکل ۸ — جلگه‌ی گیلان



شکل ۷ — کوه آتش‌فشانی فوجی‌یاما — ژاپن



گنگ و سند را به وجود آورده‌اند. در چین نیز رودها در به وجود آمدن جلگه‌های پهناور کناره‌ی دریا نقش مهمی دارند. سطح این جلگه‌ها چنان پست و هموار است که رودهای جاری در آن، هر چند یک بار جای بستر خود را تغییر می‌دهند.

به شکل ۹ نگاه کنید. رودها آبرفت‌ها را در دهانه‌ی خود، یعنی جایی که به دریا می‌ریزند، انباشته می‌کنند. از انباشته شدن آبرفت‌ها در دهانه‌ی رودها، دلتاهای پهناور (سرزمین‌های Δ مانند) به وجود می‌آید. با انباشته شدن دائمی آبرفت‌ها، دلتاها پیوسته توسعه می‌یابند، در آب دریا پیش می‌روند و جاهای مناسبی برای کشاورزی به وجود می‌آورند. وجود این دلتاها در زمین‌های بسیار هموار ممکن است خطر بروز سیلاب را افزایش دهد. آیا می‌دانید چرا؟

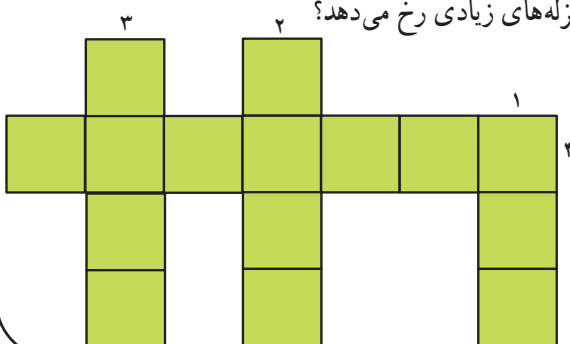
۳- سرزمین‌های دارای کوه آتش‌فشان

در مشرق و جنوب شرقی آسیا به ویژه در کناره‌های اقیانوس آرام، مجمع‌الجزایر بسیاری وجود دارد. به دلیل ناآرام بودن پوسته‌ی زمین، آتش‌فشان‌ها و زلزله‌های بسیاری رخ می‌دهد؛ برخی از این آتش‌فشان‌ها جزایری را به وجود آورده‌اند. آیا می‌توانید با مراجعه به شکل ۶، چند جزیره‌ی آتش‌فشانی را نام ببرید؟

شکل ۹ - دلتا در مصب رودها تشکیل می‌شود.

فعالیت

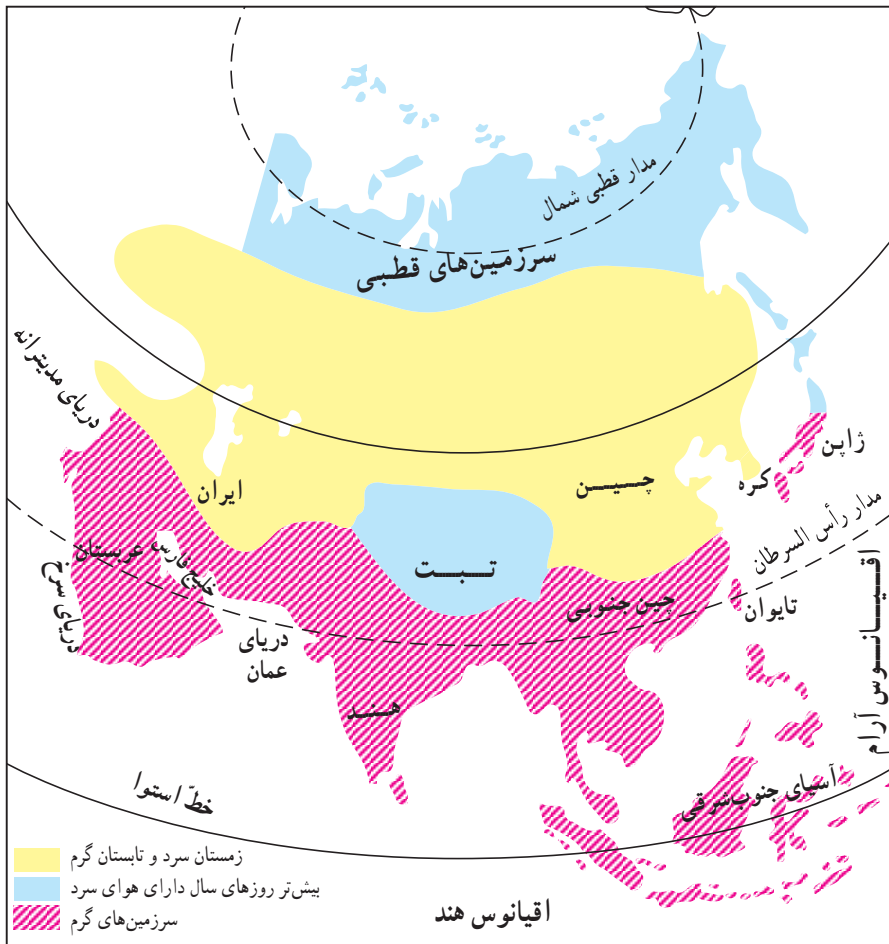
- ۱- دلتا چگونه به وجود می‌آید؟
- ۲- چرا دلتاها جای مناسبی برای کشاورزی اند؟
- ۳- با مراجعه به نقشه‌ی طبیعی ایران، یک دلتای مهم را در شمال کشورمان مشخص کنید؟ این دلتا از آبرفت‌های کدام رود به وجود آمده است؟
- ۴- چرا در مشرق و جنوب شرقی آسیا آتش‌فشان‌ها و زلزله‌های زیادی رخ می‌دهد؟



- * جدول روبه‌رو را کامل کنید.
- (۱) جلگه‌ای در کشور پاکستان
 - (۲) یکی از جزایر آتش‌فشانی اندونزی
 - (۳) اقیانوسی در شرق آسیا
 - (۴) یکی از جزایر آتش‌فشانی اندونزی

آب و هوای قاره‌ی آسیا چگونه است؟

می‌دانید که برای تعیین وضعیت آب و هوایی هر منطقه، باید میزان دما و بارش آن را در طول چندین سال اندازه‌گیری کنیم. آسیا قاره‌ای پهناور است که از قطب شمال تا مدار استوا امتداد یافته و دما و بارش در بخش‌های مختلف آن متفاوت است؛ از این رو، در این قاره آب و هواهای گوناگونی وجود دارد. اکنون با توجه به دو شکل ۱۰ و ۱۱، پراکندگی دما و بارش را در آسیا به طور جداگانه بررسی می‌کنیم.



همان‌طور که در نقشه‌ی روبه‌رو مشاهده می‌کنید، آسیا از نظر نوع دما، به طور کلی به سه بخش تقسیم می‌شود که در زیر به آن‌ها اشاره می‌کنیم.

- ۱- سرزمین‌های مجاور قطب شمال و سیبری؛ هوای آن‌جا در تمام روزهای سال سرد بوده و دارای یخبندان‌های بسیار و طولانی است.
- ۲- سرزمین‌های جنوبی؛ در مجاورت دریاها، از دریای سرخ تا جزیره‌ی تایوان واقع شده‌اند. هوای آن‌جا در تمام روزهای سال گرم است.
- ۳- بخش‌های داخلی؛ هوای آن‌جا در زمستان بسیار سرد و در تابستان بسیار گرم است (آب و هوای قاره‌ای یا برّی).

فعالیت

- ۱- چرا هوای تبت، همانند نواحی قطبی و شمال آسیا، در بیش‌تر روزهای سال سرد است؟
- ۲- چرا هوای سرزمین‌های جنوبی آسیا در بیش‌تر روزهای سال گرم است؟

اتلس به طرف سیبری می‌وزند اما پیش از آن که به سیبری برسند، مقدار زیادی از باران خود را در اروپا فرو می‌ریزند؛ سپس با نزدیک شدن به سمت مشرق، به تدریج از مقدار باران آن‌ها کاسته می‌شود. ۳- بادهای باران‌آور مدیترانه‌ای بیش‌تر در فصل زمستان می‌وزند و همان‌طور که در نقشه می‌بینید، چندان به داخل قاره‌ی آسیا نفوذ نمی‌کنند. با مراجعه به شکل ۱۱ بگویید که بادهای باران‌آور مدیترانه‌ای بیش‌تر در کدام قسمت آسیا می‌وزند.

ب- آسیای خشک

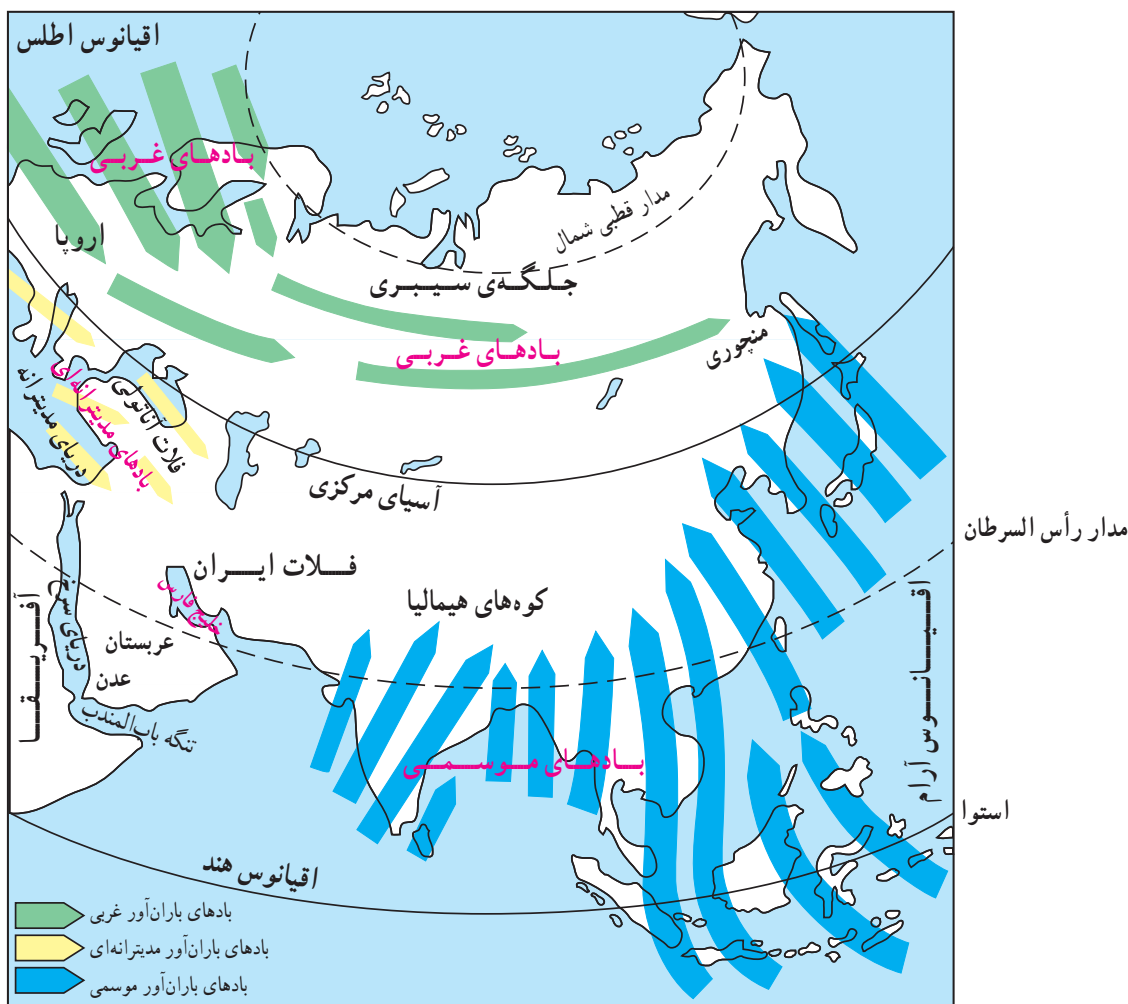
بیش‌تر آسیای مرکزی، بخشی از نواحی غربی و جنوب غربی آسیا شامل شبه‌جزیره‌ی عربستان، نواحی داخلی فلات آناتولی و فلات ایران از نواحی خشک آسیا محسوب می‌شوند. برخی از این سرزمین‌ها یا از دریا دورند یا کوه‌های بلند مانع ورود بادهای مرطوب به داخل آن‌ها می‌شود.

تاکنون با مناطق مختلف آسیا از نظر وضعیت دما آشنا شده‌اید، حال به پراکندگی بارش در این قاره توجه کنید. آسیا در تمام بخش‌ها، بارش و رطوبت یکسانی ندارد بلکه برخی نواحی آن خشک و برخی مرطوب‌اند. آیا می‌دانید رطوبت این مناطق از کجا می‌آید؟ رطوبت از سمت دریاها و اقیانوس‌های مجاور می‌آید و سپس به وسیله‌ی باد به خشکی‌ها و قاره‌ها منتقل می‌شود. آسیا از نظر میزان بارش به دو قسمت، آسیای مرطوب و آسیای خشک، تقسیم شده است.

الف- آسیای مرطوب

به طور کلی، سه نوع باد موجب انتقال رطوبت به سرزمین‌های داخل قاره‌ی آسیا می‌شود:

- ۱- بادهای موسمی در فصل تابستان که از شرق و جنوب شرقی آسیا می‌وزد و باران فراوان به همراه می‌آورد.
- ۲- بادهای باران‌آور غربی در فصل زمستان که از اقیانوس



شکل ۱۱- نقشه‌ی بادهای باران‌آور آسیا



شکل ۱۲- باران‌های شدید موسمی و سیل در بنگلادش

اثرات بادهای موسمی

همان طور که خواندید، در سرزمین‌های شرق و جنوب شرقی آسیا در فصل تابستان باران‌آور موسمی می‌وزند. در این نواحی، فعالیت‌های کشاورزی به ریزش این باران‌ها بستگی دارد. همه ساله با ریزش باران‌های موسمی در تابستان، عده‌ی زیادی از مردم به روستاها و نواحی کشاورزی مهاجرت کرده و در فعالیت‌های کشاورزی، به خصوص در کشت برنج شرکت می‌کنند.

اگر باران‌های موسمی به موقع نبارند یا میزان آن‌ها کم‌تر شود، از تولید محصولات کشاورزی کم می‌شود و کشاورزان خسارت می‌بینند و به عکس، ریزش شدید باران‌های موسمی گاهی موجب به راه افتادن سیل و طغیان رودها در این نواحی می‌شود.

فعالیت

فصل وزش	مبدأ وزش	نام باد
		بادهای موسمی
	اقیانوس اطلس	
زمستان		

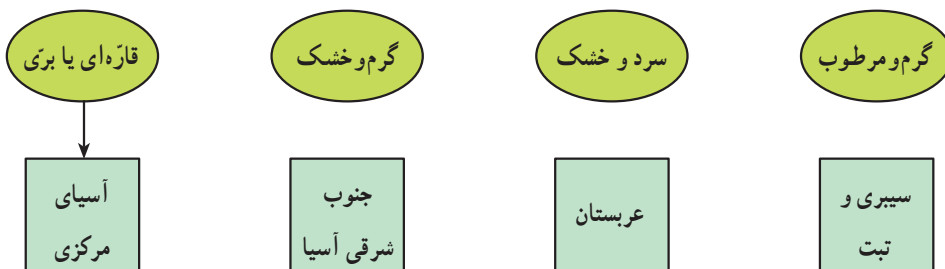
۱- در جدول روبه‌رو، مشخصات بادهای باران‌آور آسیا را بنویسید (از شکل ۱۱ استفاده کنید).

۲- دو عامل مهم در پیدایش آب و هوای خشک در آسیا را نام

بیرید.

۳- با توجه به نقشه‌ی پراکندگی باران در آسیا و نقشه‌ی طبقه‌بندی دما در آسیا، نوع آب و هوای هر یک از نواحی زیر را

مشخص کنید.



۴- وزش بادهای موسمی چه اثراتی دارد؟

اثر مثبت:

اثر منفی:

آسیای سبز کجاست؟ آسیای خشک کجاست؟



<p>جنگل‌های مخروطی (تابگا) این جنگل‌ها دارای درختانی اند که در سرمای زیاد قادر به زندگی اند؛ مانند: سرو، کاج و سوزنی برگان.</p>	<p>جنگل‌های پهن برگ این جنگل‌ها دارای درختان پهن برگ‌اند که بیشتر در نواحی معتدله می‌رویند؛ مانند: بلوط، سپیدار و ...</p>	<p>جنگل‌های انبوه گرمسیری (استوایی) این جنگل‌ها در نواحی ای که در تمامی روزهای سال گرما و رطوبت دارند، می‌رویند و برای حیات وحش بسیار غنی‌اند.</p>
<p>توندرا در مجاورت مدار قطبی، زمین‌ها به شدت یخ زده‌اند. در تابستان که برف‌های سطحی کمی ذوب می‌شود، خزه و گل‌سنگ و گیاهان کوتاه قد می‌روید.</p>	<p>چمنزار چمنزار شامل علف‌های کوتاه قد و بوته‌هایی است که هم در کشورهای سردسیر و هم در کشورهای گرمسیر وجود دارند.</p>	<p>استپ بیابانی بیابان‌ها خشک‌ترین نواحی دنیا هستند. در برخی از آن‌ها استپ یا گیاهان خاردار با فاصله از هم رویده‌اند.</p>

راهنما:

شکل ۱۳- انواع پوشش گیاهی در آسیا

در درس قبل خواندید که در آسیا چند نوع آب و هوا وجود دارد؛ از این رو، پوشش‌های گیاهی مختلفی در این قاره متناسب با آب و هوا به وجود آمده است. اکنون راهنمای نقشه‌ی بالا را به دقت مطالعه کنید و به فعالیت‌ها - که در ادامه آمده است - پاسخ دهید.

فعالیت



شکل ۱۴ - چشم اندازی از بیابان مرکزی ایران



شکل ۱۵ - چشم اندازی از آسیای سبز

۱- اگر از شمال آسیا به سمت جنوب حرکت کنیم، چه نوع پوشش‌های گیاهی را مشاهده خواهیم کرد؟ نام ببرید.
۲- هر یک از ویژگی‌های زیر مربوط به کدام نوع پوشش گیاهی است؟

تایگا استپ توندرا جنگل‌های پهن‌برگ

* جنگل‌های مخروطی سرو و کاج:.....

* خزه و گل‌سنگ:.....

* گیاهان خاردار که با فاصله از هم رویده‌اند:.....

* درختانی چون بلوط و سپیدار:.....

۳- در مجاورت اقیانوس منجمد شمالی، سبیری و استوا

چه نوع پوشش گیاهی وجود دارد؟

۴- نوشته‌ی زیر درباره‌ی دو ناحیه‌ی وسیع از آسیاست

که از نظر پوشش گیاهی با هم تفاوت زیادی دارند. با توجه به نقشه‌ی پوشش گیاهی و آن‌چه درباره‌ی آب و هوای این نواحی در درس‌های گذشته خوانده‌اید، متن زیر را کامل کنید.

آسیای سبز

در جنوب شرقی و جنوب آسیا، جنگل‌های انبوه گرمسیری

رویده است؛ زیرا، این نواحی.....

.....

آسیای خشک

در جنوب غربی و مرکز آسیا، بیابان‌های وسیعی مانند

بیابان عربستان، بیابان ایران،.....

.....

بیش‌تر بدانیم



بیرهای بنگال بسیار کمیاب‌اند؛ از این رو، آن‌ها را در مناطق حفاظت شده نگهداری می‌کنند.

بیش‌تر بدانیم

در منطقه‌ی هیمالیا، مردم به کار کشاورزی مشغول‌اند. آن‌ها برای سوخت مورد نیاز خود از چوب استفاده می‌کنند. تخریب جنگل‌ها، چرای بیش از حد دام‌ها و روش‌های نامناسب کشاورزی باعث شده است که بیش‌تر خاک‌ها در کشور نپال و شمال هند فرسایش یابند و خاک قابلیت جذب و نگهداری آب را از دست بدهد.

این مسئله باعث شده است که بردفغات وقوع سیل‌های عظیم در کشور فقیر بنگلادش، افزوده شود.