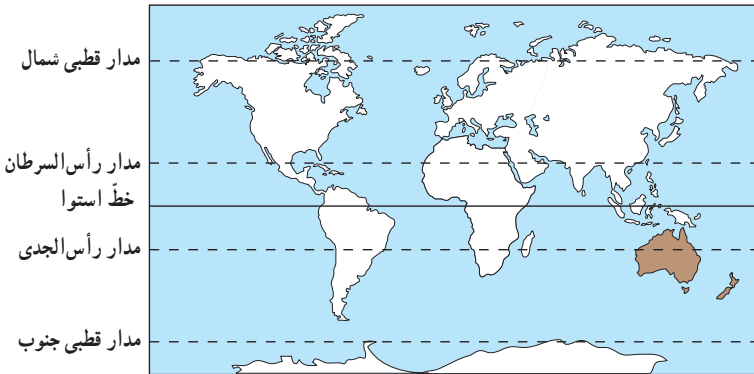


قاره‌ی استرالیا و جزایر اقیانوسیه کجاست؟

ویژگی‌های طبیعی



شکل ۹۰ - نقشه‌ی موقعیت جغرافیایی استرالیا و نیوزیلند (زلاندنو)

قاره‌ی استرالیا کم‌وسعت‌ترین قاره‌ی زمین است. تا پنجاه سال پیش، به استرالیا و نیز جزایری در اقیانوس آرام قاره‌ی اقیانوسیه می‌گفتند ولی اکنون کشور استرالیا خود به تنهایی یک قاره‌ی مستقل محسوب می‌شود. بیش‌تر سرزمین استرالیا را بیابان‌های گرم و خشک تشکیل داده است و به همین سبب، اکثریت مردم در سواحل زندگی می‌کنند؛ زیرا، آب و هوای سواحل معتدل‌تر و دلپذیرتر است.



شکل ۹۱ - موقعیت جغرافیایی قاره‌ی استرالیا و جزایر اقیانوسیه در نیم‌کره‌ی جنوبی

ساکنان اصلی استرالیا بومیانی‌اند که از هزاران سال پیش در این قاره ساکن بوده‌اند اما در دوره‌ی استعمار که مهاجران انگلیسی به استرالیا آمدند، با از بین بردن بومیان، این قاره را به تصرف خود درآوردند و بر آن حاکم شدند.

موقعیت جغرافیایی و ناهمواری‌ها

● قاره‌ی استرالیا جزیره‌ی بسیار پهناوری است که بین آب‌های اقیانوس آرام و اقیانوس هند قرار گرفته است. به یک نقشه یا کره‌ی جغرافیایی نگاه کنید. قاره‌ی استرالیا در نیم‌کره‌ی شمالی واقع است یا در نیم‌کره‌ی جنوبی؟

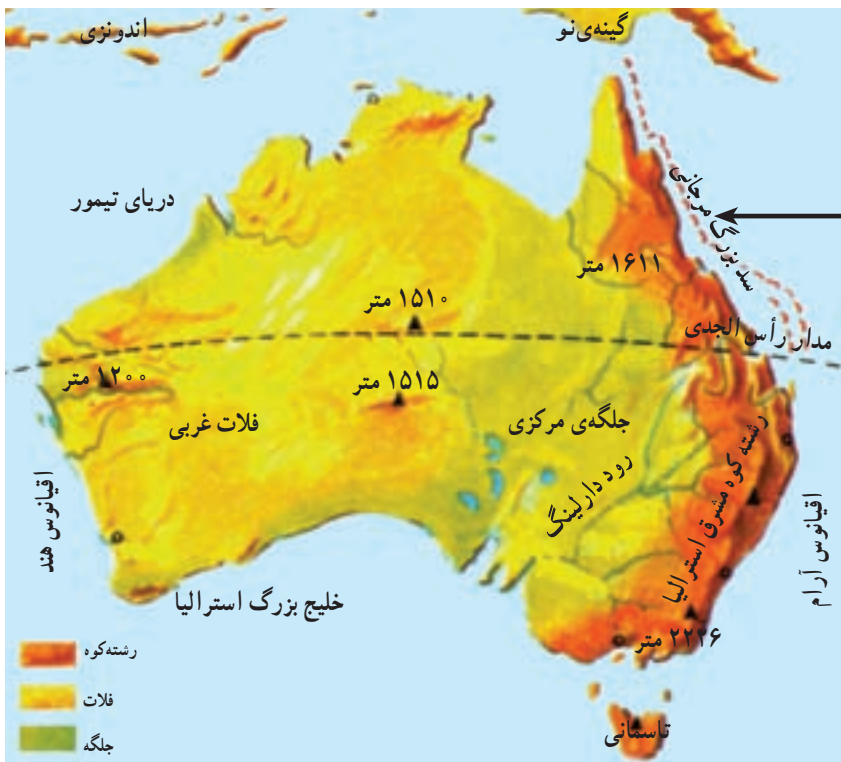
● همان‌طور که در نقشه یا کره‌ی جغرافیایی مشاهده می‌کنید، در مشرق استرالیا، در آب‌های اقیانوس آرام، جزایر بسیاری به صورت پراکنده وجود دارد. به این جزایر اقیانوسیه می‌گویند. تعداد این جزایر به ۲۰ تا ۳۰ هزار می‌رسد.

● یکی از جزایر مهم اقیانوسیه کشور نیوزیلند (زلاندنو) است که از دو جزیره‌ی بزرگ اصلی و تعدادی جزایر کوچک تشکیل شده است.

شکل ۹۲ - منظره‌ای از فلات غربی استرالیا



ایرز راک، توده‌ی ماسه‌ای بزرگی است که ۳۴۸ متر ارتفاع دارد.



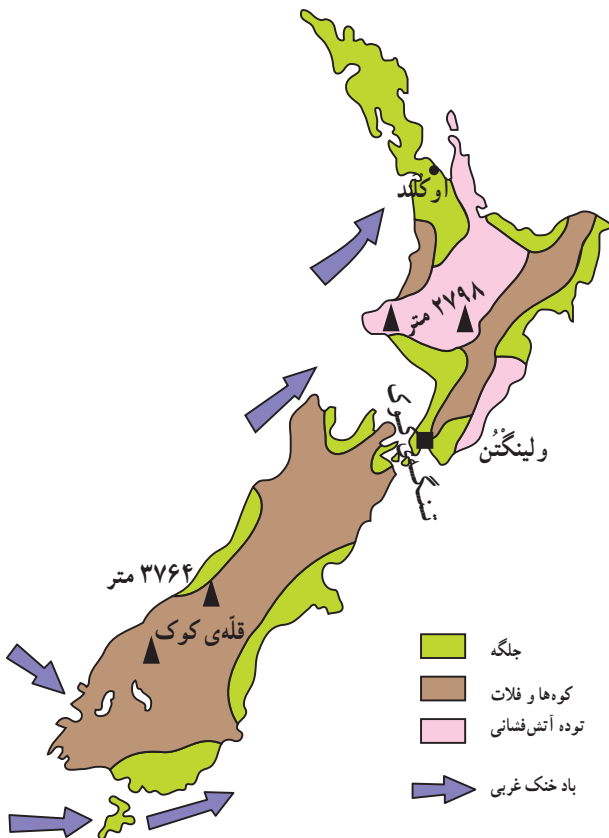
این سدّ بزرگ مرجانی، عظیم‌ترین جزیره‌ی مرجانی جهان است که ۲۰۲۸ کیلومتر طول دارد، صدها نوع ماهی در این جاذبه زندگی می‌کنند.

شکل ۹۳ - نقشه‌ی ناهمواری‌های استرالیا

نیوزیلند کشوری کوهستانی است و رشته‌کوه‌های آلپ جنوبی در این جزایر مشاهده می‌شود.

فعالیت

- به شکل ۹۳ دقت کنید و به پرسش‌های زیر پاسخ دهید:
- ۱- رشته‌کوه‌های نسبتاً مرتفع در کدام سمت استرالیا قرار گرفته است؟
 - ۲- کدام رود مهم از این رشته‌کوه‌ها سرچشمه می‌گیرد؟
 - ۳- جلگه‌ی مرکزی استرالیا به چه علت تشکیل شده است؟
 - ۴- در نیمه‌ی غربی استرالیا چه نوع ناهمواری وجود دارد؟
 - ۵- سدّ بزرگ مرجانی در کدام سمت استرالیا و در آب‌های کدام اقیانوس به وجود آمده است؟



شکل ۹۴ - ناهمواری‌های نیوزیلند

آب و هوا و پوشش گیاهی و زندگی جانوری

● استرالیا کم باران و گرم است. قسمت پهناوری از مناطق مرکزی این قاره را بیابان‌های خشک و غیر قابل کشت تشکیل داده است. البته سواحل شمالی دارای آب و هوای گرم و مرطوب و بخش جنگل‌های انبوه سواحل جنوب شرقی از آب و هوای معتدل برخوردار است.

● نیوزیلند در اقیانوس آرام و در منطقه‌ی معتدل جنوبی واقع شده است و آب و هوای معتدل و مرطوب اقیانوسی دارد.

سایر جزایر اقیانوسیه گرم و مرطوب‌اند و به سبب بارندگی زیاد، قسمت اعظم این جزایر را پوشش گیاهی متراکم جنگل و علفزار پوشانده است.

● جدایی قاره‌ی استرالیا و جزایر اقیانوسیه از سایر قاره‌های جهان باعث پیدایش حیوانات و گیاهان خاصی در این قاره شده است که در سایر قاره‌های جهان کم‌تر یافت می‌شود؛ برای مثال می‌توان حیواناتی مثل کانگورو و کوالا و گیاهانی چون درخت اکالیپتوس را نام برد.



شکل ۹۵- برخی از جانوران استرالیا

فعالیت

- ۱- اقیانوسیه به کجا گفته می‌شود؟
- ۲- چند نمونه از حیوانات و گیاهان خاص قاره‌ی استرالیا را نام ببرید.
- ۳- چرا بیش‌تر نواحی مرکزی و غربی استرالیا خالی از پوشش گیاهی است یا فقط از بوته‌های خاردار پوشیده شده است؟
- ۴- من چه کشوری‌ام؟ از دو جزیره‌ی بزرگ و تعدادی جزیره‌ی کوچک تشکیل شده‌ام و در آب‌های اقیانوس آرام قرار دارم.



ویژگی‌های اقتصادی و انسانی قاره‌ی استرالیا و نیوزیلند چیست؟

(کاتولیک و پروتستان) است. مرکز حکومت استرالیا، شهر کانبرا است.



شکل ۹۶ - مرکز کشور نیوزیلند - ولینگتن

● قاره‌ی استرالیا دارای منابع و معادن فراوانی است. پس از کشف این قاره توسط اروپاییان، مهاجران زیادی از اروپا به ویژه انگلستان راهی این جزیره شدند و بخش‌های مختلف آن را کم‌کم زیر نفوذ خود درآوردند. بر اثر رشد صنعت و فناوری و استخراج منابع و معادن، امروزه استرالیا به یکی از کشورهای پیشرفته‌ی صنعتی جهان مبدل شده است.

● استرالیا با وجود کمی وسعت اراضی قابل کشت دارای تولیدات کشاورزی قابل توجهی است. مهم‌ترین محصولات آن در درجه‌ی اول گندم است که به شیوه‌ی مکانیزه کشت شده و به دیگر نقاط جهان صادر می‌شود. هم‌چنین، دارای باغ‌های انگور و مرکبات فراوان است.

استرالیا و نیوزیلند از مهم‌ترین مراکز پرورش دهنده‌ی دام در جهان‌اند و محصولات دامی به ویژه گوشت و پشم از صادرات مهم این دو کشوراند.

● صنعت نیز در استرالیا و نیوزیلند پیشرفته است. سیدنی و ملبورن دو بندر مهم استرالیا از مراکز مهم صنایع کشتی‌سازی و صنایع شیمیایی به شمار می‌روند.

● جمعیت استرالیا نسبت به وسعت آن کم است (۲۰/۶ میلیون نفر). بیش‌تر جمعیت آن از نژاد سفید و تعداد کمی نیز از نژاد سیاه و دورگه تشکیل شده است. زبان رسمی مردم، انگلیسی است ولی بومیان به زبان محلی خود صحبت می‌کنند. دین اکثریت مردم، مسیحی



شکل ۹۷ - گله‌های بزرگی از گوسفندان پشمی مریوس، در استرالیا پرورش داده می‌شوند.



شکل ۹۸ - نقشه‌ی مصور اقتصادی استرالیا

راهنما		
		
گندم	طلا	کارخانه
		
گاو شیری	چاه نفت	معدن
		
گاو گوشتی	معدن زغال سنگ	باغ انگور
		
نفت از کف دریا	گوسفند	باغ میوه
		
	الماس	

شکل ۹۹ - سیدنی پرجمعیت‌ترین شهر و فعال‌ترین بندر استرالیا بوده و دارای زیباترین بندرگاه جهان است.



راهنما



بیشتر بدانیم



کیوی مرغ نوک درازی است که پرواز نمی‌کند. این مرغ نشانه و نماد کشور نیوزیلند است و تصویر آن را می‌توان بر روی سکه‌ها و تمبرهای این کشور دید.

شکل ۱۰۰ - نقشه‌ی مصور اقتصادی نیوزیلند

فعالیت

۱- با استفاده از دو کلمه‌ی **مهاجران اروپایی** و **بومیان** درباره‌ی استرالیا توضیح دهید (حدود دو سطر).

۲- الف) چرا در طی سال‌های طولانی، کشور استرالیا مهاجران زیادی را از تمامی نقاط دنیا پذیرفته است؟

ب) شهرهای پرجمعیت استرالیا بیش‌تر در کدام نواحی آن به‌وجود آمده‌اند؟ چرا؟

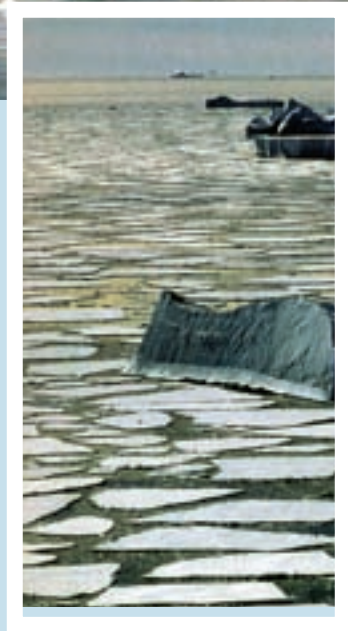
۳- زبان رسمی مردم استرالیا،، دین اکثریت مردم، و مرکز حکومت این کشور، است.

۴- به نقشه‌ی مصور اقتصادی استرالیا و نیوزیلند توجه کنید و درباره‌ی موضوعات زیر به‌طور مختصر توضیح دهید.

- * کشاورزی
- * دام‌پروری
- * معادن
- * بنادر



پنگوئن



آیس برگ

ایستگاه تحقیقاتی



شکار وال در
آبهای مجاور قطب

شکل ۱۰۱ - چشم اندازهای قاره‌ی قطب جنوب

چرا قاره‌ی قطب جنوب به محافظت نیاز دارد؟



شکل ۱۰۲ - نقشه‌ی موقعیت جغرافیایی قطب جنوب

است. گاهی قطعه‌های عظیمی از این یخ‌ها شکسته شده و در آب شناور می‌شود که به آن آیس برگ (Iceberg) یا کوه یخ می‌گویند. ● هر چند قطب جنوب به‌طور نسبی دست نخورده باقی مانده و یک محیط طبیعی خالی از آلودگی است اما هم‌اکنون این قاره مورد تهدید انسان‌ها قرار گرفته است.

چرا قاره‌ی قطب جنوب را باید حفظ کرد؟

منابع قطب جنوب: تعداد منابع این قاره کم است اما مقدار مواد موجود در هر منبع بسیار زیاد است. یکی از این منابع، انواع جانوران اند. در آب‌های حاشیه‌ی قطب جنوب، جانوران بسیاری زندگی می‌کنند. زندگی این جانداران به پلانکتون‌ها و کریل‌ها



شکل ۱۰۴ - پنگوئن‌های امپراتور در اواسط زمستان بر روی یخ‌ها تخم‌گذاری می‌کنند.

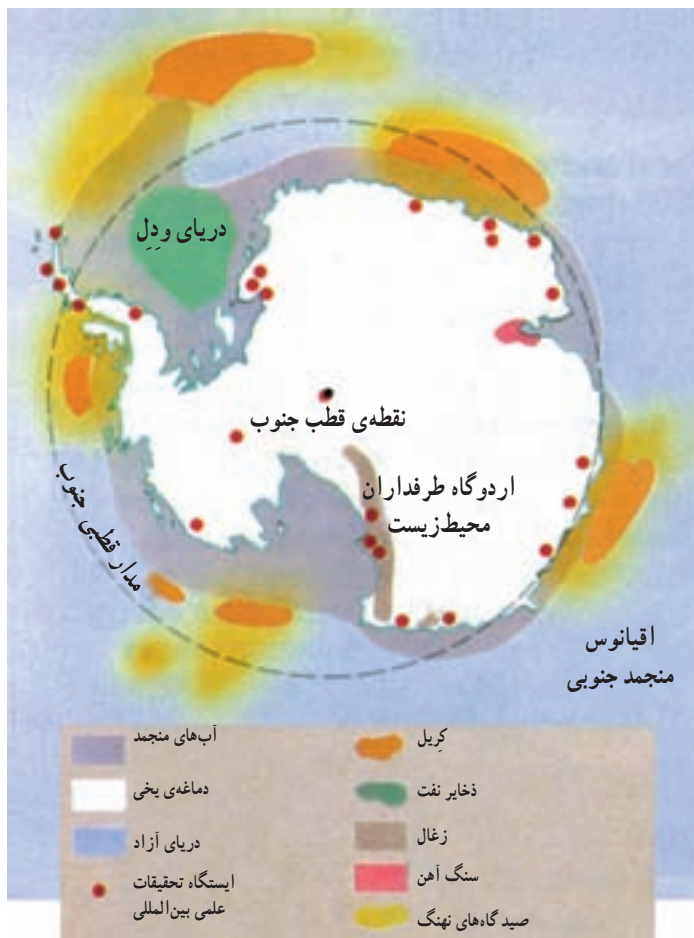
● جنوبی‌ترین خشکی کره‌ی زمین، قاره‌ی قطب جنوب است که $\frac{1}{10}$ مساحت خشکی‌های جهان را شامل می‌شود و وسعت آن از مساحت قاره‌ی اروپا یا استرالیا بیش‌تر است.

● این قاره سرزمینی غیرمسکونی، دست نخورده و پوشیده از یخ است. هیچ گیاهی در این قاره قادر به رشد نیست. فقط در بعضی بخش‌های آن که دارای خاک و رطوبت کافی است، خزه و جلبک می‌روید؛ به همین دلیل، هیچ‌کس نمی‌تواند به‌طور دائم در آن‌جا زندگی کند.

● در زمستان، دمای هوا در قطب حتی تا ۸۹ درجه‌ی سانتی‌گراد زیر صفر نیز می‌رسد. سرعت بادهای سرد در قطب جنوب گاه ۳۰۰ کیلومتر در ساعت است. قطر یخ‌هایی که سطح این قاره را پوشانده تا ۴ کیلومتر برآورد شده است. یخچال‌های طبیعی گاه تا اقیانوس کشیده شده‌اند و در جایی که یخچال‌ها به دریا می‌رسند، صخره‌های یخی بزرگی به‌وجود آمده



شکل ۱۰۳ - قاره‌ی قطب جنوب

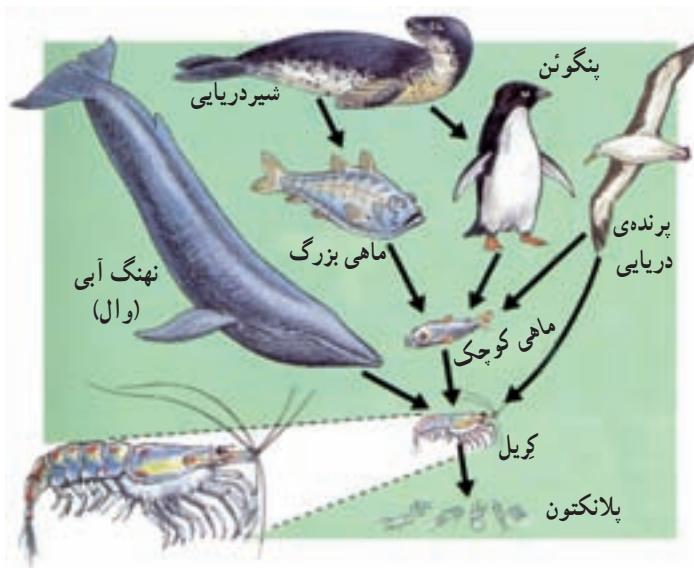


شکل ۱۰۵ - منابع قاره‌ی قطب جنوب

بستگی دارد که هر دو از موجودات دریایی اند. پلانکتون‌ها موجوداتی ریز و آبی‌اند که غذای کِریل‌ها (یک نوع جانور پروتئینی) را تشکیل می‌دهند. کِریل‌ها نیز غذای مناسبی برای پرندگان دریایی، ماهی‌ها، پنگوئن‌ها، شیرهای دریایی و وال‌ها هستند. «چرخه‌ی غذایی قطب جنوب» را در شکل ۱۰۶ ببینید. در قطب جنوب منابع معدنی با ارزش نیز وجود دارد که در شکل ۱۰۵، پراکندگی بعضی از این معادن نشان داده شده است.

پیمان قطب جنوب

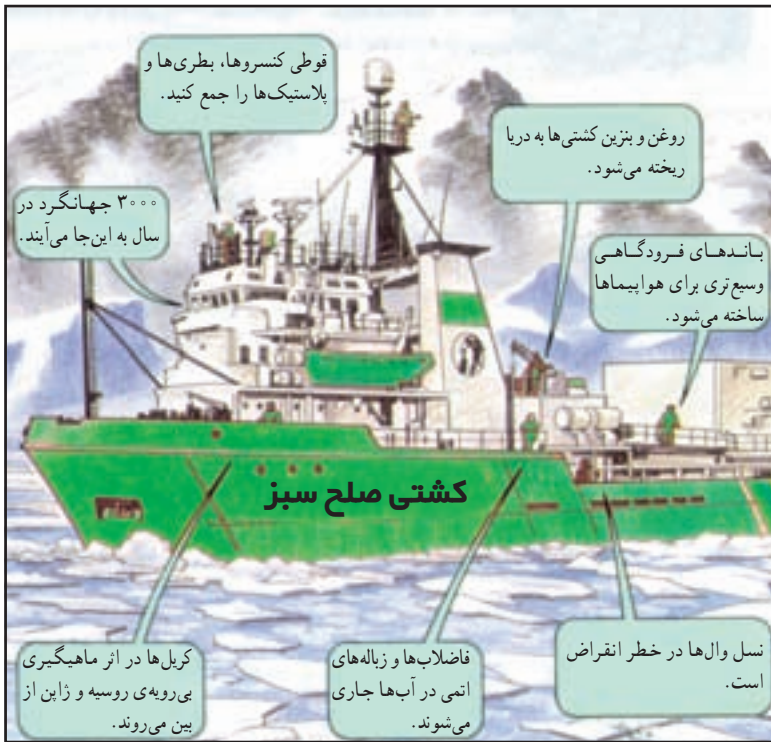
در سال ۱۹۵۷ میلادی، دوازده کشور^۱ جهان به‌طور مشترک اکتشافات گسترده‌ای در قطب جنوب انجام دادند و ۵۰ ایستگاه تحقیقاتی در آن‌جا دایر کردند. همکاری این کشورها به انعقاد پیمان قطب جنوب منجر شد. شانزده کشور دیگر نیز در تحقیقات علمی قطب جنوب شرکت دارند ولی در پیمان قطب جنوب حق رأی ندارند. چند کشور در قطب جنوب برای خود قلمروهایی معین کرده‌اند که از طرف مجامع بین‌المللی به رسمیت شناخته نشده‌اند؛ زیرا، براساس پیمان قطب جنوب، ادعای مالکیت نه به رسمیت شناخته شده است و نه انکار می‌شود.



شکل ۱۰۶ - چرخه‌ی غذایی در قطب جنوب

۱ - آرژانتین، استرالیا، بلژیک، شیلی، فرانسه، ژاپن، نروژ، نیوزیلند، آفریقای جنوبی، اتحاد شوروی سابق، انگلستان و ایالات متحده‌ی آمریکا.

آلودگی در قطب جنوب



گروه‌های طرفدار محیط زیست معتقدند که قاره‌ی قطب جنوب متعلق به همه‌ی مردم جهان است و هیچ کشوری نباید مالک آن باشد؛ زیرا، این آخرین خشکی باقی‌مانده‌ی جهان است و نباید مانند دیگر نواحی جهان آلوده شود. آن‌ها می‌گویند:

– جانوران، به خصوص وال‌ها نباید شکار شوند، و منابع معدنی زیرزمین یا کف اقیانوس نباید استخراج شود.
البته برخی از کشورهای جهان این اصول را رعایت نمی‌کنند.

شکل ۱۰۷ – طرفداران محیط‌زیست به بررسی قاره‌ی قطب جنوب می‌پردازند.

فعالیت

۱- به یک کره‌ی جغرافیایی نگاه کنید و محدوده‌ی قاره‌ی قطب جنوب را نشان دهید. با راهنمایی دبیر خود، نقطه‌ی قطب جنوب را که محور فرضی کره‌ی زمین از آن عبور می‌کند، مشخص کنید.

۲- جدول روبه‌رو را با استفاده از نقشه‌ها و عکس‌های این درس کامل کنید.

منابع زیرزمینی	حیات جانوری	منظره‌ها	آب و هوا

۳- درباره‌ی هر یک از کلمه‌های زیر توضیح دهید.

آیس‌برگ
کریل

۴- چهار عامل از عواملی را که موجب آلودگی و تخریب محیط‌زیست قطب جنوب می‌شود، بیان کنید.

۵- به نظر شما، آیا کشورهایی که در اکتشافات قطب جنوب شرکت داشته‌اند حق دارند در آن‌جا برای خود قلمروهایی تعیین کنند؟ چرا؟

۶- فرض کنید شما نخستین کسی بوده‌اید که توانسته‌است خود را به قطب جنوب برساند. نامه‌ای به دوست خود بنویسید و در آن، دیدنی‌ها و پدیده‌های قطب جنوب و مشکلات سفر را شرح دهید.

نخستین کاشفان قطب جنوب

تا قبل از سال ۱۹۱۱ میلادی، برخی از دریانوردان و ماجراجویان خود را تا نزدیکی قطب جنوب رسانده بودند اما به علت سرمای طاقت فرسا و یخبندان‌های عظیم نتوانسته بودند به نقطه‌ی قطبی جنوب برسند تا این که در سال ۱۹۱۱ م. بین دو گروه از کاوشگران برای رسیدن به قطب جنوب رقابتی بزرگ در گرفت. گروهی به سرپرستی افسر دریانورد انگلیسی، کاپیتان اسکات و گروهی دیگر به فرماندهی دریانورد نروژی، آموندسن، این مسابقه را آغاز کردند. هر دو گروه راهی قطب جنوب شدند. آموندسن و گروه او بعد از ۹۹ روز، به کمک پنجاه و دو سگ که سورتمه‌های آن‌ها را می‌کشیدند، به مقصد رسیدند. آن‌ها پرچم

نروژ را بر فراز قطب جنوب برافراشتند. اما دریانورد انگلیسی، کاپیتان اسکات، یک ماه بعد به قطب جنوب رسید و چون دید که گروه نروژی پیش از او پرچم کشورشان را در این نقطه برافراشته‌اند، فهمید که در مسابقه‌ی کشف قطب جنوب بازنده شده است. کاپیتان اسکات در فراهم آوردن وسایل سفر به اندازه‌ی آموندسن دقت نکرده و تعداد کم‌تری سگ به همراه برده بود که آن‌ها نیز یکی پس از دیگری، در راه از پا درآمدند. اسکات و گروهش وقتی به قطب رسیدند که دیگر سگی برایشان نمانده بود و مجبور شدند خودشان سورتمه‌ها را بکشند. آن‌ها در راه بازگشت به مدت ۹ روز با برف و بوران شدیدی روبه‌رو شدند و همگی جان سپردند. اجساد آن‌ها بعدها کشف شد.

به یاد بود و احترام این دو گروه کاشف قطب جنوب، یک ایستگاه تحقیقاتی ایجاد و به نام آن دو دریانورد شجاع، آموندسن-اسکات، نام‌گذاری شد.



آموندسن در قطب جنوب

