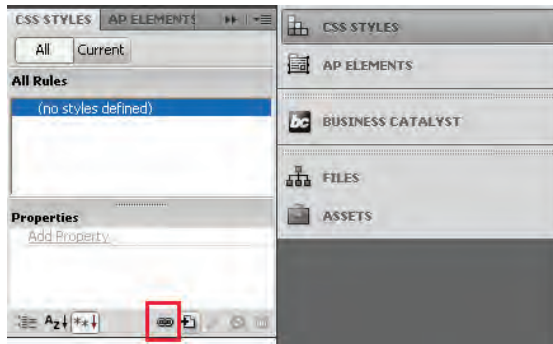
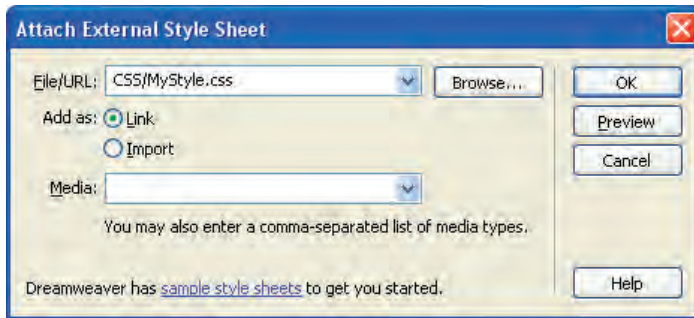


قبل از هر چیز باید در صفحه index.html به فایل CSS ارجاع مناسب دهیم تا مرورگر بداند که برای قالب‌بندی صفحه باید از کدام فایل سبک‌دهی استفاده نماید. صفحه index.html را در پنجره برنامه باز نموده و در قاب CSS STYLES بر روی دکمه Attach Style Sheet کلیک کنید.



در پنجره‌ای که ظاهر می‌شود، با کلیک بر روی دکمه Browse، فایل CSS را انتخاب و پس از تعیین حالت Link (ایجاد پیوند) روی دکمه OK کلیک کنید تا کدهای موردنیاز برای ایجاد ارجاع ایجاد شوند.



پیش از هر کاری بهتر است مشخص کنیم قالب‌بندی برچسب <body> که محتوای صفحه را در برمی‌گیرد به چه صورت باشد. با استفاده از یک Type Selector، فونت صفحات و تصویر پس‌زمینه صفحه را مشخص می‌کنیم. کد زیر را در فایل CSS وارد کنید.

```
body
{
font-family:Tahoma;
font-size:14px;
font-style:normal;
background-image:url(../images/bg.gif);
}
```

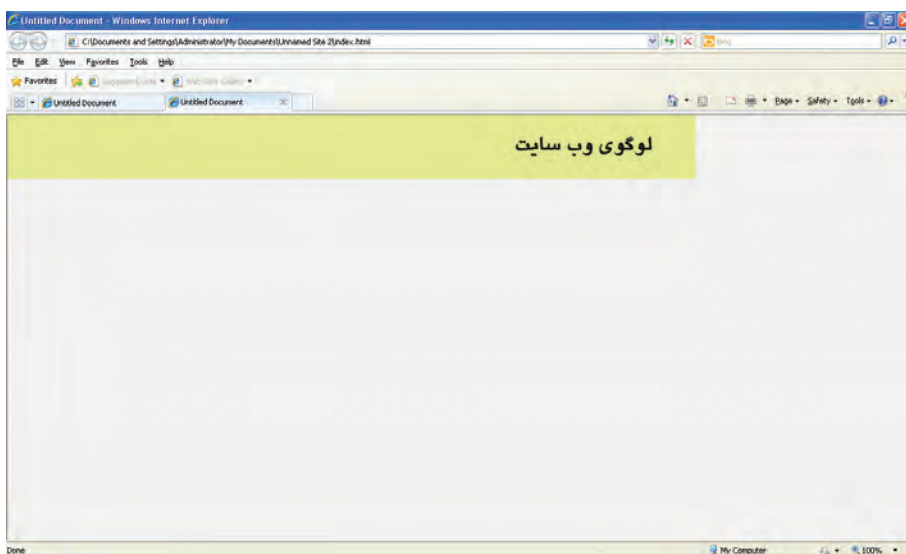
این قطعه کد باعث می‌شود همه عناصر موجود در بدنه صفحه (مشروط به این که از برچسب دیگری ارث نبرند و در نتیجه قالب جدید روی این قالب رونویسی^۱ نشود) دارای فونت ۱۴ از نوع معمولی و با قلم Tahoma گردند. در پس‌زمینه صفحه هم تصویر کوچکی را قرار می‌دهیم تا با تکرار در صفحه یک طرح یکنواخت ایجاد نماید. ابتدا لایه بالای صفحه یعنی header را ایجاد می‌کنیم. کدهای زیر را وارد کنید.

```
<div class="header"></div>
```

حال به سراغ فایل CSS رفته و کد موردنیاز برای سبک‌دهی به این لایه را درج می‌کنیم.

```
.header
{
width:970px;
height:90px;
background-image:url(../images/banner.gif);
}
```

لایه‌ای که کلاس header را به آن نسبت می‌دهیم دارای عرض ۹۷۰ نقطه و ارتفاع ۹۰ نقطه خواهد شد. ضمناً تصویری که قبلاً در ابعاد مساوی با اندازه لایه ساخته و درون پوشه images ذخیره کرده‌ایم با دستور background-url درون کادر قرار خواهد گرفت. اگر نتیجه کار را ذخیره نموده و درون مرورگر بررسی کنیم متوجه یک اشکال خواهیم شد. کادر در وسط صفحه قرار ندارد.



برای حل این مشکل کدهای زیر را به کلاس header در فایل CSS اضافه کنید.

```
margin-left:auto;
margin-right:auto;
```

این کد حاشیه سمت راست و چپ لایه را مساوی قرار می‌دهد و در نتیجه، اولین لایه که لوگوی سایت را دربرمی‌گیرد، به میان صفحه منتقل خواهد شد.

مرحله بعد، ایجاد لایه main برای قراردادن محتوای اصلی صفحات درون آن است. کد XHTML را به صورت زیر تکمیل نمایید.

```
<body>
<div class="header"></div>
<div class="main"></div>
</body>
```

حال در فایل CSS، کلاس main را ایجاد و آن را سبک‌دهی می‌کنیم.

```
.main
{
direction:rtl;
background-color:gray;
width:970px;
margin: 5px auto;
}
```

عبارت direction:rtl جهت قرارگیری عناصر را درون این لایه به صورت راست به چپ تنظیم خواهد کرد. رنگ این بخش خاکستری شده و عرض آن روی ۹۷۰ نقطه (دقیقاً هم‌اندازه عرض header) تنظیم خواهد شد. دستور margin شکل خلاصه‌ای از دستورهای چهارگانه margin-top, margin-right, margin-bottom و

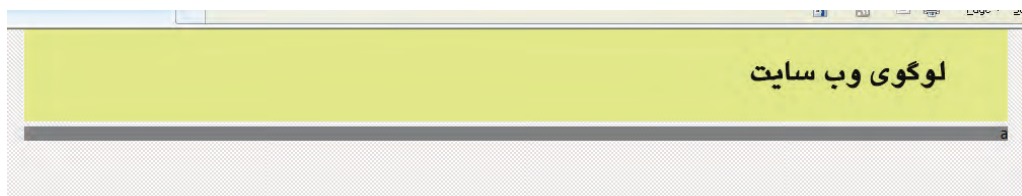
margin-left است و به صورت margin: t r b l نوشته می‌شود یعنی می‌توانید به جای چهار دستور زیر margin-top: 5px; margin-right: 10px; margin-bottom: 15px ; margin-left: 20px;

بنویسید : margin: 5px 10px 15px 20px

با این حساب معنی دستور margin: 5px auto یعنی مقدار حاشیه بالا ۵ نقطه باشد و سه حاشیه دیگر به صورت خودکار مقدار بگیرند. در نتیجه، کادر به وسط پنجره مرورگر منتقل خواهد شد.



در اغلب مرورگرها، یک لایه در صورتی نشان داده می‌شود که دارای محتوا باشد، بنابراین اگر پس از تکمیل کد بالا، صفحه را درون مرورگر باز کردید اما لایه جدیدی ندیدید زیاد تعجب نکنید. برای رفع چنین مشکلی می‌توانید به صورت موقت یک حرف (مثلاً a) درون برچسب `<div></div>` تایپ کنید تا لایه دیده شود.



اکنون باید درون لایه main دو لایه در کنار یکدیگر ایجاد کنیم، یکی برای منوی وب سایت و دیگری برای قرار دادن محتوای وب‌سایت.

درون لایه main دو لایه دیگر با کلاس‌های sidebar و content ایجاد کنید.

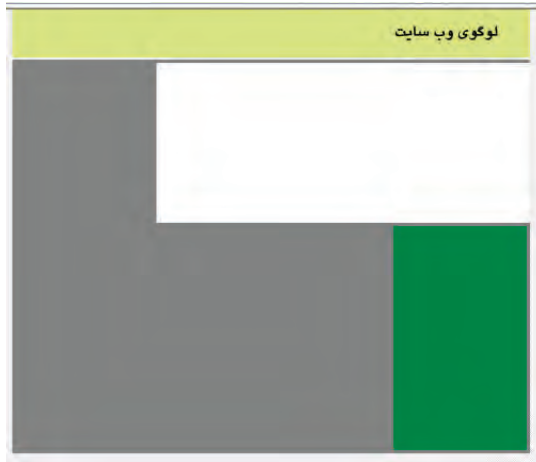
```
<div class="main">
<div class="content"></div>
<div class="sidebar"></div>
</div>
```

سپس در فایل CSS، مقادیر زیر را برای سبک‌دهی به آن‌ها وارد نمایید.

```
.content
{
background-color:white;width:700px;height:300px;
margin-left:6px;margin-top:6px;
}
```

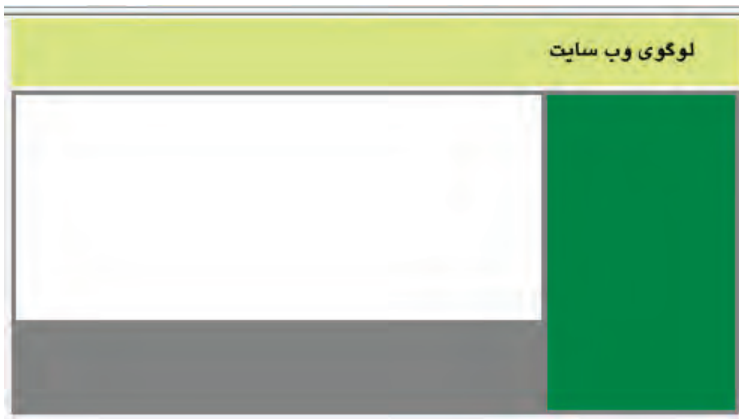
```
.sidebar
{
background-color:green;width:250px;height:420px;
margin: 6px 6px 6px 0;
}
```

نتیجه کار را در مرورگر ببینید.



برخلاف خواست ما، دو لایه به جای این که در کنار هم قرار گیرند، زیر هم افتاده‌اند. این خاصیت برخی برچسب‌ها مانند `<div>` است که در حالت پیش فرض تمام عرض صفحه را به خود اختصاص می‌دهند و اجازه نمی‌دهند عنصر دیگری در کنار آن‌ها قرار گیرد. برای در کنار هم قرار دادن لایه‌ها باید در فایل CSS مشخصه `float` را مقداردهی کنیم. در کلاس `sidebar` که می‌خواهیم در سمت راست قرار گیرد کد `float:right` و در کلاس `content` کد `float:left` را اضافه کنید.

یک‌بار دیگر نتیجه کار را در مرورگر ببینید. همه چیز مطابق انتظار است.



اکنون باید به عنوان آخرین بخش از طرح‌بندی وب‌سایت یک لایه به انتهای صفحه اضافه نموده و عبارات مرتبط با کپی‌رایت را درون آن قرار دهیم. کد زیر را وارد کنید تا یک لایه حاوی پاراگراف موردنظر در انتهای

صفحه ظاهر شود.

```
<div class="footer">
<p>&copy;Copyright Tolu Group
<br/>
All Rights Reserded
</p>
</div>
```

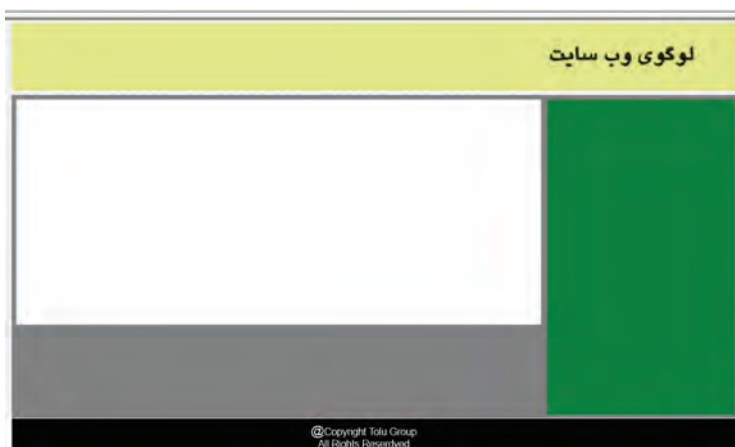
در فایل CSS کلاس footer را به صورت زیر تعریف کنید.

```
.footer
{
background-color: black; width:970px; height:30px;
margin:5px auto;
text-align:center;
line-height:15px;
color:white;
font: italic 11px Tahoma;
}
```

در این کد، text-align:center نحوه ترازبندی متن را به صورت وسط‌چین تعیین می‌کند. کد font:italic 11px Tahoma هم شکل خلاصه شده کد زیر است که در آن ابتدا حالت متن، سپس اندازه و نهایتاً نوع قلم تعیین می‌شود.

```
font-family:Tahoma;
font-size:11px;
font-style:italic;
```

نتیجه کار به صورت زیر است.



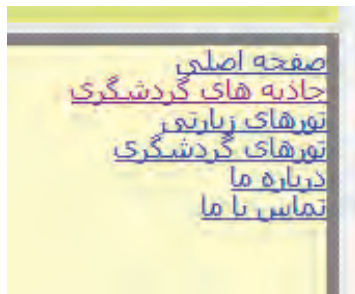
در ادامه قصد داریم درون نوار کناری صفحه (sidebar) منوهای سایت خود را قرار دهیم تا کاربر با انتخاب گزینه موردنظر به صفحه دلخواه هدایت شود. ابتدا در کد کلاس sidebar به جای رنگ سبز، یک رنگ ملایم تر قرار می‌دهیم تا متن منوها به خوبی در آن دیده شود.

همان‌طور که پیش از این اشاره شد، به جای نام رنگ‌ها می‌توانیم از کدهای هگزاستفاده نماییم. این کدها در نرم‌افزارهای طراحی یا ویرایش تصویر مانند فتوشاپ به راحتی قابل استخراج هستند. در کلاس sidebar کد -background-color:#FFCground-color:green; را جایگزین کد background-color:green; کنید تا رنگ زرد ملایم جایگزین سبز تیره شود. حال درون لایه sidebar با استفاده از برچسب یک لیست غیرترتیبی ایجاد و درون هر یک از آیتم‌های آن با قرار دادن برچسب <a> یک پیوند ایجاد کنید.

```
<div class="sidebar">
<ul>
<li><a href="#"> صفحه اصلی </a></li>
<li><a href="#"> جاذبه های گردشگری </a></li>
<li><a href="#"> تورهای زیارتی </a></li>
<li><a href="#"> تورهای گردشگری </a></li>
<li><a href="#"> درباره ما </a></li>
<li><a href="#"> تماس با ما </a></li>
</ul>
</div>
```

در این کد، به جای نشانی صفحات از علامت # (به معنی پیوند به هیچ‌جا) استفاده شده که در طراحی نهایی وبسایت می‌توانید آن را با نشانی صفحه جایگزین کنید.

اگر تغییرات را ذخیره و صفحه را در مرورگر مشاهده کنید خواهید دید که پیوندهای ایجاد شده بر اساس تنظیمات پیش‌فرض مرورگر آبی‌رنگ هستند و در صورت کلیک بر روی آن‌ها زرشکی می‌شوند. ضمناً یک خط هم زیر پیوندها کشیده شده است. برای ایجاد تغییرات در این منو، باید تغییراتی را در فایل CSS ایجاد نماییم.



کدهای زیر را به فایل CSS اضافه کنید.

```
li
{
width:250px;
height:30px;
line-height:30px;
}
```

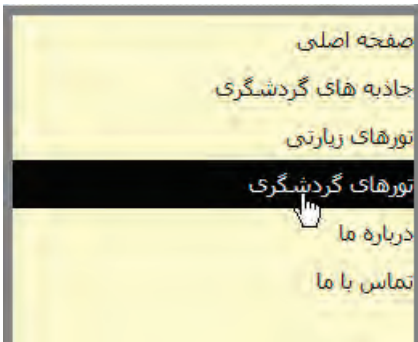
```
a:link , a:visited
{
color:black;
text-decoration:none;
display:block;
}
```

```
a:hover
{
background-color:black;
color:white;
}
```

در این کد، عرض آیتم‌های موجود در لیست را بر روی ۲۵۰ نقطه (هم‌اندازه عرض sidebar) و ارتفاع و فاصله خطوط را روی ۳۰ نقطه تنظیم نموده‌ایم. توجه داشته باشید که اگر آیتم‌های دیگری نیز در صفحه داشته باشید همین سبک را به خود می‌گیرند؛ بنابراین در صورت وجود یک لیست دیگر درون صفحه بهتر است به جای Type Selector از Class Selector استفاده و مشخصه class آیتم‌های منو را با نام کلاس مقداردهی کنید.

در بخش دوم کد، برای لنگرهای (Anchor) که به صورت پیوند هستند یا بر روی آن‌ها کلیک شده است، رنگ مشکی را در نظر گرفته‌ایم و مقدار text-decoration را هم روی none تنظیم کرده‌ایم تا خط پیش‌فرض زیر پیوندهای منو از بین برود. کد display:block هم تأکید می‌کند، هر یک از آیتم‌های منو به صورت یک بلوک در نظر گرفته شوند.

در بخش سوم، تعیین می‌کنیم که با قرار گرفتن اشاره‌گر بر روی پیوند منو، چه تغییری در ظاهر آن ایجاد شود. در این مثال تعیین کرده‌ایم که رنگ پس‌زمینه بلوکی که پیوند در آن قرار گرفته و عرض ۲۵۰ نقطه و طول ۳۰ نقطه دارد به رنگ سیاه در بیاید. برای خوانا بودن پیوند هم رنگ آن را روی سفید تنظیم کرده‌ایم.



CSS ابزار قدرتمند و در عین حال ساده‌ای برای سبک‌دهی به صفحات است که در کنار قابلیت لایه‌ها می‌تواند توانایی طراح وب را برای ایجاد طرح‌های موردنظر به شکل چشم‌گیری افزایش دهد.

در دو جدولی که مشاهده می‌کنید، مشخصه‌های قابل مقداردهی از طریق فایل‌های CSS به صورت دسته‌بندی شده ذکر شده‌اند.

FONT	BACKGROUND	border-right-color
font	background	border-right-style
font-family	background-attachment	border-right-width
font-size	background-color	border-top
font-size-adjust	background-image	border-top-color
font-stretch	background-position	border-top-style
font-style	background-repeat	border-top-width
font-variant	BORDER	MARGIN
font-weight	border	margin
TEXT	border-color	margin-bottom
color	border-style	margin-left
direction	border-width	margin-right
letter-spacing	border-bottom	margin-top
text-align	border-bottom-color	PADDING
text-decoration	border-bottom-style	padding
text-indent	border-bottom-width	padding-bottom
text-shadow	border-left	padding-left
text-transform	border-left-color	padding-right
unicode-bidi	border-left-style	padding-top
white-space	border-left-width	
word-spacing	border-right	

DIMENSIONS	z-index	list-style-type
height	OUTLINES	marker-offset
line-height	outline	GENERATED CONTENT
max-height	outline-color	content
max-width	outline-style	counter-increment
min-height	outline-width	counter-reset
min-width	TABLE	quotes
width	border-collapse	CLASSIFICATION
POSITIONING	border-spacing	clear
bottom	caption-side	cursor
clip	empty-cells	display
left	table-layout	float
overflow	LIST and MARKER	position
right	list-style	visibility
top	list-style-image	
vertical-align	list-style-position	

برای آشنایی با تک‌تک اعلان‌های قابل استفاده در CSS می‌توانید به وب‌سایت <http://w3school.com> مراجعه نموده و با بررسی مثال‌های موجود در آن، توانایی خود را در طرح‌بندی صفحات افزایش دهید.

۳-۱۴ اصول به کارگیری لایه‌ها

در این فصل با نحوه استفاده از برچسب <div> برای طراحی صفحات وب بدون استفاده از قابلیت‌های نرم‌افزار Dreamweaver آشنا شدید. اکنون قصد داریم امکانات موجود در این نرم‌افزار را برای ایجاد و مدیریت لایه‌ها توضیح دهیم. لایه‌ها، عناصری در صفحات وب هستند که همانند جداول می‌توانند برای طرح‌بندی صفحه و تعیین محل قرارگیری متون و تصاویر مورد استفاده قرار گیرند. لایه‌ها که در صفحات XHTML با برچسب <div> ایجاد می‌شوند، برخلاف جداول می‌توانند موقعیت مطلق در صفحه داشته باشند یعنی به جای این که محل قرارگیری آن‌ها نسبت به سایر اجزاء صفحه تعیین شود، می‌توانند مختصات مخصوص به خود داشته باشند و در هر کجای صفحه که طراح وب تمایل داشته باشد واقع شوند.

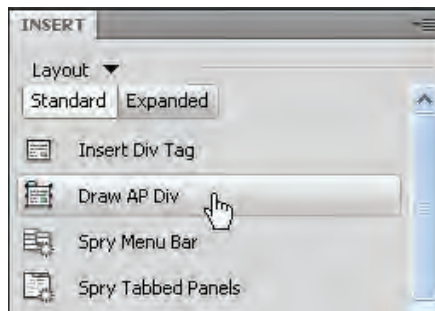
مزیت دیگر لایه‌ها نسبت به جداول این است که امکان قرار دادن لایه‌ها بر روی دیگر وجود دارد و حتی می‌توان برخی از لایه‌ها را پنهان نمود و سپس با استفاده از کدهای JavaScript آن‌ها را در صورت وقوع شرایط خاصی، ظاهر کرد.

در نسخه‌های اخیر Dreamweaver برای ایجاد یک برچسب <div> در صفحه وب، به جای مفهوم لایه‌ها (Layers) از اصطلاح «عناصر AP» یا AP Elements استفاده می‌شود. AP از عبارت Absolute Placement به معنی «جاگذاری مطلق» اخذ شده و بیان‌گر روش تعیین محل قرارگیری این نوع عناصر است.

۱-۳-۱۴ ایجاد لایه

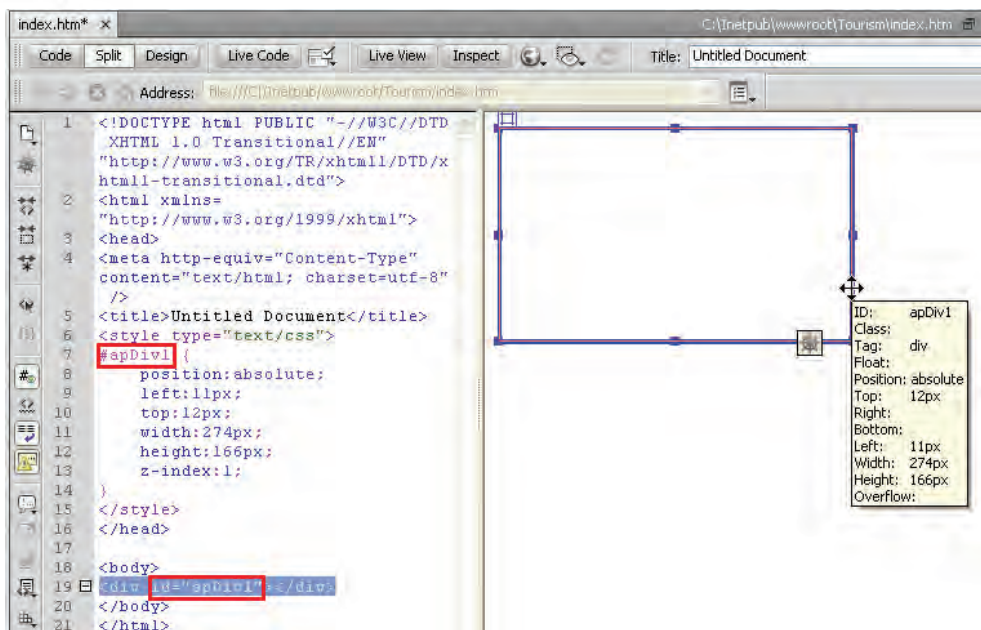
برای ایجاد لایه در محیط نرم‌افزار Dreamweaver دو روش وجود دارد که اولی استفاده از AP Div و دیگری درج برچسب <div> در سند است. توجه داشته باشید که AP Div جزئی از زبان XHTML یا CSS محسوب نمی‌شود بلکه ابزاری است که سازندگان نرم‌افزار برای تسهیل کار طراحان در اختیار آن‌ها قرار داده‌اند اما برچسب <div> جزو برچسب‌های تعریف شده در XHTML است. برای ایجاد لایه در صفحه با استفاده از AP Div به روش زیر عمل کنید.

۱. یکی از صفحات خالی موجود در وبسایت را در حالت طراحی باز نمایید.
۲. در پانل Insert و منوی حالت پانل، گزینه‌ی Layout را انتخاب کنید.
۳. روی گزینه‌ی Draw AP Div کلیک نمایید.



۴. مکان‌نما را که شکل یک بعلاوه درآمده است بر روی صفحه ببرید و با کلیک کردن و کشیدن ماوس، لایه‌ای با ابعاد دلخواه رسم کنید.

۵. با کلیک روی دکمه‌ی Split پنجره طراحی را در حالت ترکیبی قرار دهید.



همان‌طور که مشاهده می‌کنید برای ایجاد لایه، یک برجسب <div> به کدهای صفحه اضافه گردیده و ضمناً یک شناسه یا id نیز به آن اختصاص داده شده است. همچنین در بخش <head> صفحه، یک سبک داخلی ایجاد گردیده و مشخصات لایه مانند مختصات نقطه شروع و طول و عرض لایه را تعیین نموده است. نام‌گذاری سبک ایجاد شده با شناسه اختصاص داده شده به لایه باعث می‌شود مرورگر هنگام ایجاد لایه از سبک متناظر استفاده کند.

در پنجره طراحی هم هنگامی که اشاره‌گر ماوس را درون لایه قرار می‌دهید مشخصات لایه در یک کادر زردرنگ درج می‌شود.

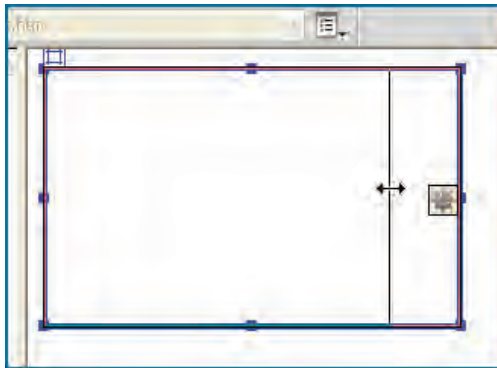
۲-۳-۱۴ تنظیم خصوصیت‌های لایه

همان‌طور که پیش از این اشاره شد، به دلیل انعطاف‌پذیری زیادی که در نحوه تعیین ابعاد و محل قرارگیری لایه‌ها وجود دارد، بسیاری از طراحان ترجیح می‌دهند طرح‌بندی صفحه را با استفاده از آن‌ها انجام دهند. برای تنظیم ابعاد یک لایه به روش زیر عمل کنید.

۱. بر روی لایه کلیک کنید تا خط دوره آن به رنگ آبی دربیاید و ضمناً هشت دستگیره‌ی مربعی شکل در اطراف آن ظاهر گردد.

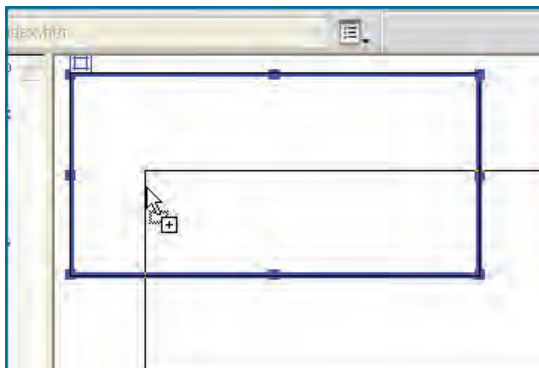
۲. اشاره گر را به یکی از دستگیره‌های موجود روی عرض یا طول لایه نزدیک نمایید تا به شکل یک پیکان دوسر درآید.

۳. با کلیک کردن و کشیدن دستگیره، ابعاد لایه را تغییر دهید.

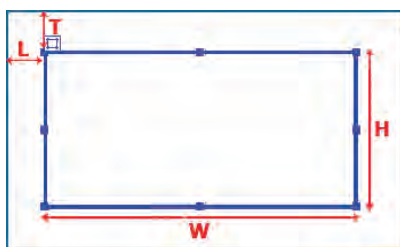
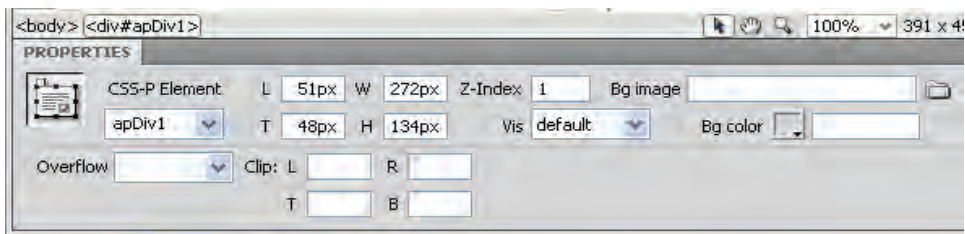


۴. برای تغییر هم‌زمان طول و عرض لایه هم می‌توانید از دستگیره‌های موجود روی چهارگوشه لایه استفاده کنید.

برای جابه‌جا کردن لایه و قرار دادن آن در محل موردنظر از صفحه نیز باید اشاره گر را بر روی خطوط کناره لایه ببرید تا به شکل یک پیکان چهارجهته در بیاید. در این حالت با کشیدن لایه می‌توانید آن را به محل موردنظر انتقال دهید.



روش رایج دیگر برای تغییر ابعاد و محل قرارگیری لایه استفاده از پانل خصوصیات است. اگر بر روی لایه کلیک کنید تا در حالت انتخاب قرار گیرد، پانل PROPERTIES با مشخصات لایه مقاردهی می‌شود.



برخی از مقادیر موجود در این پانل عبارتند از :

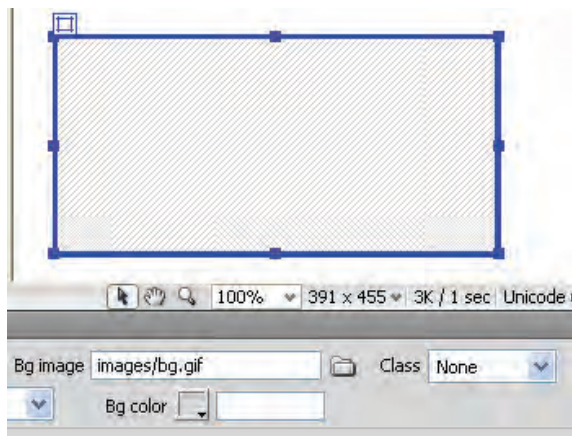
L : فاصله نقطه بالا و سمت چپ لایه از سمت چپ صفحه

T : فاصله نقطه بالا و سمت چپ لایه از بالای صفحه

W : عرض لایه بر حسب نقطه

H : ارتفاع لایه بر حسب نقطه

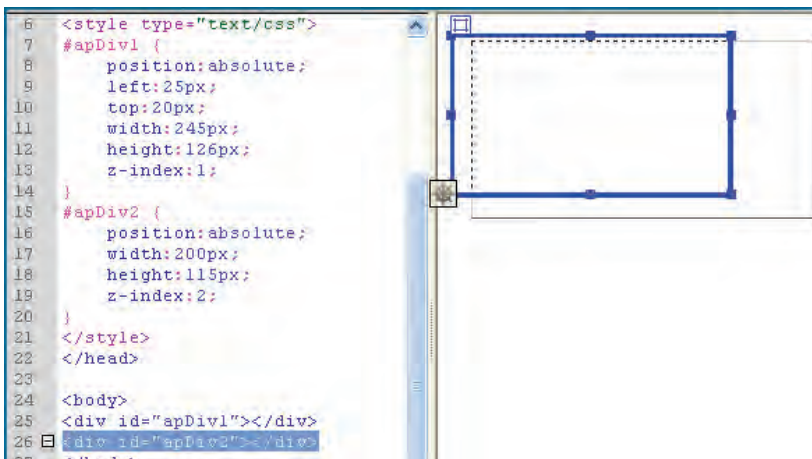
علاوه بر این، در پانل خصوصیات با مقداره‌ی به مشخصه‌های Bg image و Bg color می‌توانید تصویر و رنگ موردنظر را برای پس‌زمینه لایه انتخاب کنید.



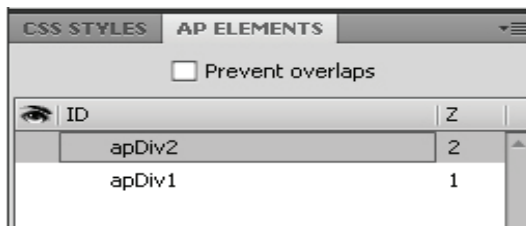
۳-۳-۱۴ ترتیب قرارگیری لایه‌ها

هنگامی که لایه‌های موجود در یک صفحه با یکدیگر هم‌پوشانی پیدا می‌کنند ترتیب قرارگیری آن‌ها اهمیت خاصی پیدا می‌کند چون باید مشخص شود که کدام لایه بر روی لایه‌ی دیگر قرار خواهد گرفت. برای تعیین این ترتیب باید مراحل زیر را طی کنید:

۱. از منوی Insert و زیرمنوی Layout Objects روی گزینه‌ی AP Div کلیک کنید.
۲. یک لایه جدید به صفحه اضافه می‌شود.
۳. پنجره سند را در نمای ترکیبی قرار داده و به کد تولید شده برای صفحه دقت کنید.



۴. می‌بینید که مشخصه z-index لایه‌ی جدید با عدد ۲ مقداردهی شده است. به این معنی که لایه جدید بر روی لایه قبلی با z-index معادل یک قرار دارد.
۵. از منوی Window گزینه‌ی AP Elements را علامت بزینید تا پانل مدیریت عناصر AP ظاهر شود.



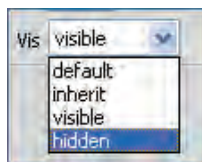
۶. در این پانل می‌توانید با تغییر عددی که در ستون Z قرار گرفته، ترتیب قرارگیری لایه‌ها را نسبت به هم تغییر دهید.

۴-۳-۱۴ قابلیت رؤیت لایه‌ها

لایه‌های موجود در صفحه را می‌توانید از دید کاربران پنهان کنید تا در شرایطی خاص و برای نمونه با اجرای یک کد JavaScript ظاهر شوند. برای پنهان کردن یک لایه باید به روش زیر عمل نمایید.

۱. لایه موردنظر را در پنجره طراحی انتخاب کنید.

۲. در پانل خصوصیات، از لیست Vis گزینه hidden را انتخاب نمایید.



۳. هرچند لایه همچنان در پنجره طراحی دیده می‌شود اما در صورت نمایش صفحه درون مرورگر، از دید کاربران پنهان خواهد بود.

۴. با فشار دادن کلید F2 پانل AP Elements را ظاهر کنید.

۵. در ردیف هر لایه با کلیک روی ستون چشم، سه حالت ایجاد می‌شود که معادل یکی از گزینه‌های موجود در لیست Vis است.

CSS STYLES		AP ELEMENTS	
<input type="checkbox"/> Prevent overlaps			
👁️ ID		Z	
👁️ apDiv3		3	
👁️ apDiv2		2	
👁️ apDiv1		1	

- عدم وجود آیکن چشم: حالت پیش‌فرض یا default
- آیکن چشم باز: حالت visible
- آیکن چشم بسته: حالت hidden

در بالای این پانل گزینه Prevent overlaps قرار دارد که اگر آن را علامت بزنید، Dreamweaver از رسم لایه جدید به گونه‌ای که با سایر لایه‌ها هم‌پوشانی داشته باشد جلوگیری خواهد کرد.

۵-۳-۱۴ تودرتو کردن لایه‌ها

در ابتدای این فصل و هنگام بررسی روش طرح‌بندی صفحه با استفاده از جداول آموختید که اغلب اوقات برای ایجاد طرح‌بندی مناسب باید از عناصر تودرتو استفاده کنید. لایه‌ها همانند جداول این قابلیت را دارند که به صورت تودرتو یا Nested مورد استفاده قرار گیرند. برای آشنایی با نحوه ایجاد لایه‌های تودرتو، مراحل زیر را طی کنید.

۱. با استفاده از دکمه Draw AP Div که در پانل Insert قرار دارد یک لایه با ابعاد مناسب درون صفحه رسم کنید.

۲. درون این لایه کلیک کنید.

۳. از منوی Insert و زیرمنوی Layout Objects روی گزینه AP Div کلیک کنید تا یک لایه جدید درون لایه قبلی ایجاد شود.

The screenshot shows the Dreamweaver interface with the CSS Styles panel on the left and the AP Elements panel on the right. The CSS Styles panel shows two styles: #apDiv1 and #apDiv2. The HTML code in the main window shows the structure of the two divs, with #apDiv2 nested inside #apDiv1.

```

7 #apDiv1 {
8   position: absolute;
9   left: 10px;
10  top: 11px;
11  width: 326px;
12  height: 151px;
13  z-index: 1;
14 }
15 #apDiv2 {
16  position: absolute;
17  width: 200px;
18  height: 115px;
19  z-index: 1;
20  left: 11px;
21  top: 9px;
22 }
23 </style>
24 </head>
25
26 <body>
27 <div id="apDiv1">
28   <div id="apDiv2"*/div>
29 </div>
30 </body>
31 </html>

```

The AP Elements panel shows a table with the following content:

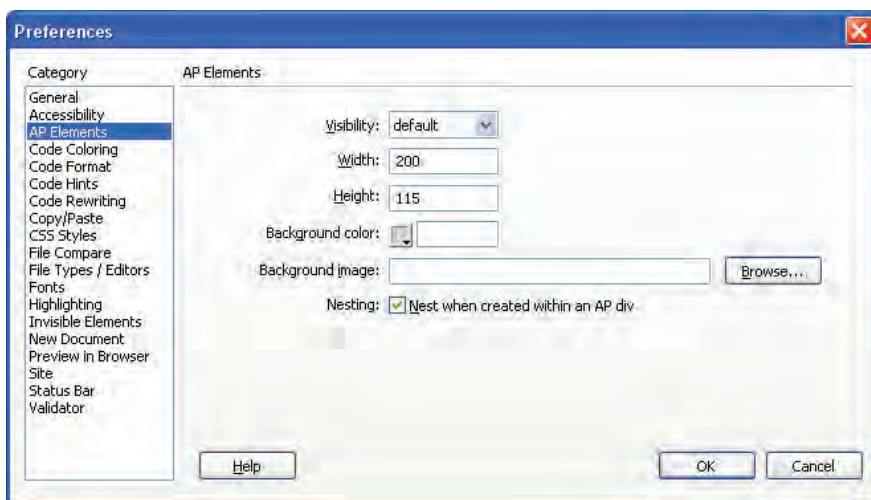
ID	Z
apDiv1	1
apDiv2	1



۴. به کدهای تولید شده برای صفحه دقت کنید. برچسب `<div>` جدید درون برچسب `<div>` قبلی قرار گرفته و ضمناً فاقد `z-index` مستقل است.

۵. به پانل AP Elements توجه کنید. لایه جدید به صورت زیرمجموعه‌ای از لایه قبلی با مقدار `Z` برابر نشان داده می‌شود.

۶. از منوی Edit دستور Preferences را انتخاب کنید تا پنجره تنظیمات برنامه ظاهر شود.



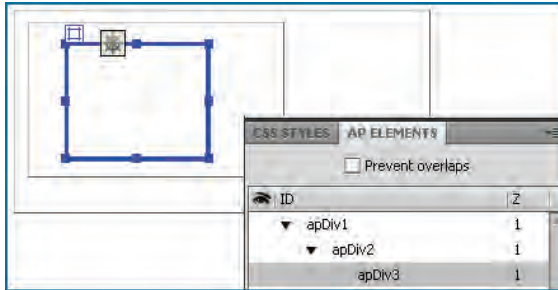
۷. روی دسته‌ی AP Elements کلیک کنید تا تنظیمات این عناصر ظاهر شود.

۸. در سمت راست پنجره می‌توانید مقادیر پیش‌فرض برای ابعاد و رنگ یا تصویر پس‌زمینه لایه را انتخاب نمایید.

۹. گزینه‌ی Nesting را علامت بزنید.

۱۰. روی دکمه OK کلیک کنید.

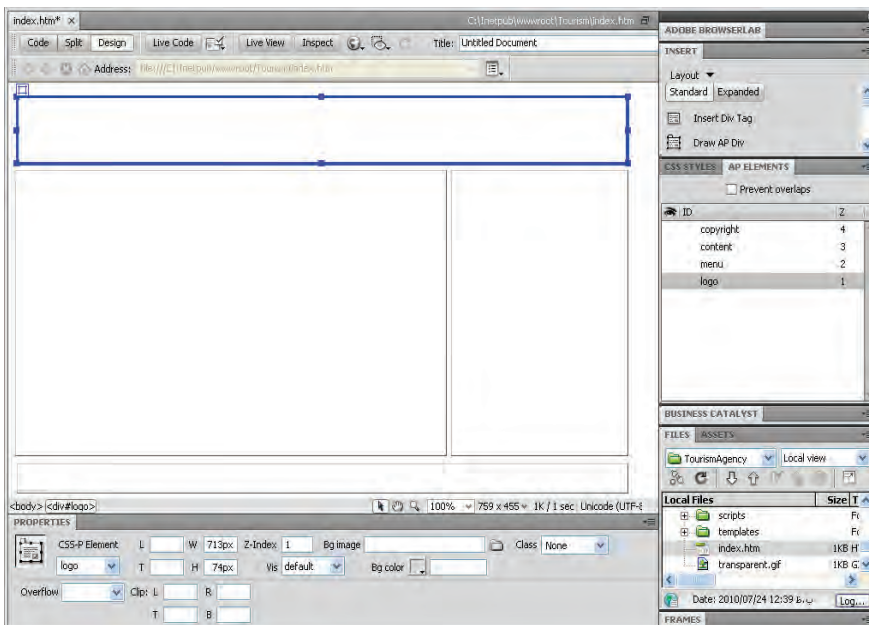
۱۱. از این به بعد چنانچه لایه‌ای را روی لایه دیگر رسم کنید، به‌جای این‌که روی لایه قبلی قرار گیرد، به درون آن منتقل می‌شود و بنابراین لایه‌های تودرتو ایجاد خواهد شد.



۶-۳-۱۴ طرح بندی صفحه

همان طور که پیش از این اشاره شد، مهم ترین کاربرد لایه ها، طرح بندی صفحه و تعیین محل قرارگیری اجزاء صفحه است. برای آشنایی با روش انجام این کار تمرین زیر را انجام دهید:

۱. یک صفحه خام XHTML در محیط برنامه باز کنید.
۲. بسته به نوع طرح بندی صفحه، لایه های مورد نظر را با استفاده از دکمه Daew AP Div به صفحه اضافه کنید.
۳. یکی از لایه های درج شده را انتخاب نمایید.
۴. در پانل خصوصیات و بخش CSS-P Elements نام مناسبی برای آن وارد کنید.
۵. همین کار را برای سایر لایه ها تکرار نمایید.



۶. در تصویر صفحه قبل چهار لایه با کاربرد زیر ایجاد شده است :

- لوگوی سایت در بالای صفحه
- منوی سایت در سمت راست صفحه
- محتوای صفحات در سمت چپ صفحه
- لایه هشدار حق تکثیر در پایین صفحه

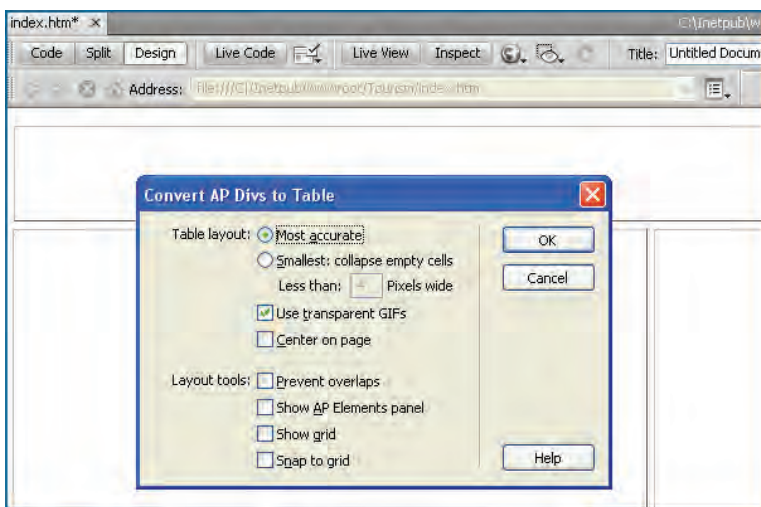
۷-۳-۱۴ تبدیل لایه به جدول

لایه‌ها علی‌رغم همه مزیت‌هایی که دارند ممکن است توسط برخی از مرورگرهای قدیمی شناسایی نشوند یا نمایش اجزاء صفحه توسط آن‌ها توأم با به هم ریختگی باشد. برای غلبه بر چنین مشکلی می‌توان با اجرای یک دستور، طرح‌بندی صفحه را از حالت لایه‌ای به حالت جدولی تغییر داد. برای انجام این کار مراحل زیر را طی کنید:

صفحه حاوی طرح‌بندی مبتنی بر لایه را در محیط برنامه باز نمایید.

۱. از منوی Modify و زیرمنوی Convert دستور AP Divs to Table را اجرا کنید.

۲. در پنجره‌ای که ظاهر می‌شود تنظیمات موردنیاز برای اجرای دستور را اعمال نمایید.



۳. با کلیک روی دکمه OK جدولی با تعداد سطرها و ستون‌های متناظر با طرح‌بندی لایه‌ها ایجاد می‌شود.

نکات فصل چهاردهم



● استفاده از لایه‌ها و فایل‌های CSS خارجی، روشی استاندارد و کارآمد برای طرح‌بندی صفحات وب است. ● از کدهای CSS می‌توان به سه صورت تعبیه شده، داخلی و خارجی استفاده کرد که کاربرد حالت خارجی توصیه می‌شود.

● در فایل‌های CSS می‌توان از چندین نوع انتخاب‌گر استفاده کرد که پرکاربردترین آن‌ها عبارتند از :

- Type Selector
- Class Selector
- ID Selector

● لایه‌ها می‌توانند درون یک‌دیگر یا بر روی هم قرار گیرند .

● استفاده از APDiv در محیط Dreamweaver امکان قرار دادن لایه‌ها را در هر نقطه از صفحه فراهم می‌آورد. این کار با تنظیم خصوصیت‌های Position لایه در کد سبک‌دهی صورت می‌گیرد.

فصل پانزدهم



راه‌اندازی وب‌سایت

هدف‌های رفتاری



پس از مطالعه این فصل از فراگیر انتظار می‌رود:

۱. با مفاهیم مرتبط با راه‌اندازی یک وبسایت آشنا شود.
۲. روش‌های موجود برای راه‌اندازی یک وبسایت را فرا بگیرد.

۱-۱۵- اجاره فضا و دامین

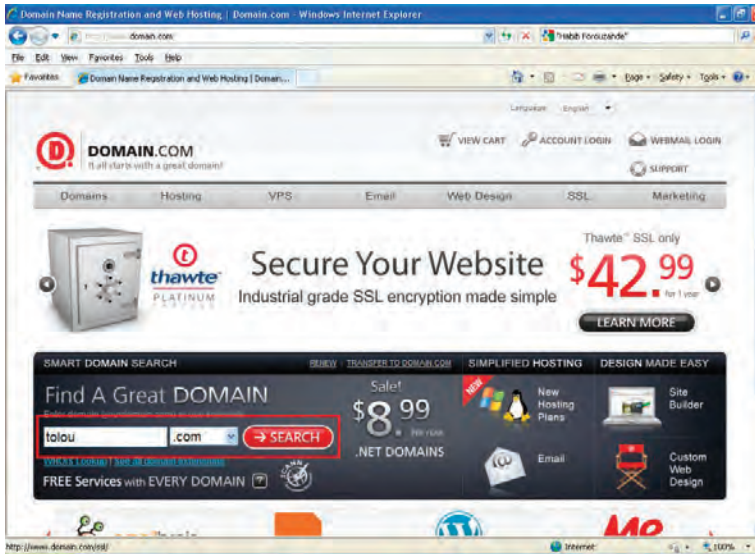
پس از تکمیل فرایند طراحی یک وبسایت، اکنون نوبت به راه اندازی آن می‌رسد تا در دسترس عموم کاربران اینترنت در سرتاسر دنیا قرار گیرد. برای انجام این کار ابتدا باید با مراجعه به شرکت‌های ارائه‌دهنده خدمات میزبانی وب (هاستینگ^۱) اقدام به اجاره «دامنه» و «فضا» بر روی یک وبسرور نمایید. منظور از دامنه یا دامین^۲، نام وبسایت است که کاربران با وارد کردن آن در مرورگر خود می‌توانند به صفحه اول وبسایت شما دسترسی پیدا کنند. دامین عبارتی به صورت زیر است.

پسوند.نامسایت،www/http://

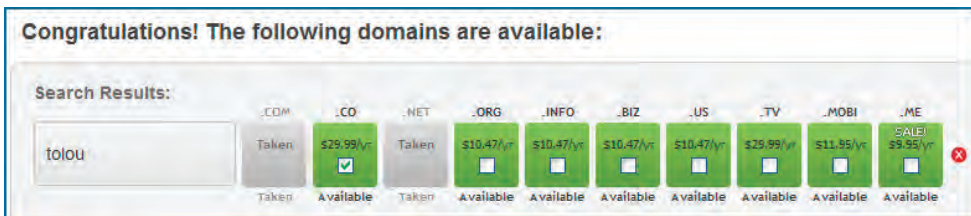
در این عبارت، نام سایت می‌تواند حاوی حروف انگلیسی، عدد و علامت - باشد اما کاربرد نویسه زیرخط (_) در آن مجاز نیست. پسوند سایت هم که عبارتی دو تا چهار حرفی است عموماً با توجه به نوع کاربرد سایت مشخص می‌شود و اما در میان وبسایت‌های ایرانی، پسوندهای .com و .ir رایج‌تر است.

باتوجه به تعدد وبسایت‌های موجود بر روی اینترنت، پیش از اقدام به اجاره دامین از طریق شرکت‌های ارائه‌دهنده این نوع خدمات، ابتدا باید با کمی صبر و حوصله، دامین موردنظر را یافته و از آزاد بودن آن اطمینان حاصل کنید. معمولاً این سرویس در وبسایت‌های ارائه‌دهنده خدمات هاست و دامین انجام می‌شود با این حال می‌توانید این کار را از طریق وبسایت www.domain.com هم انجام دهید.

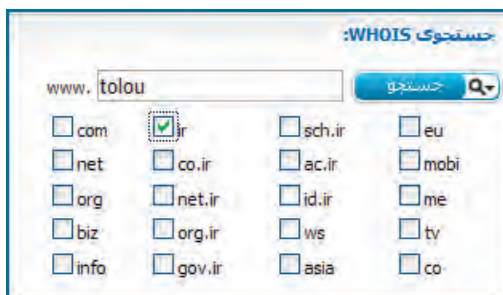
1. Hosting
2. Domain



پس از ورود به این سایت، در کادر متنی جستجو، دامین مورد نظر را وارد و پسوند آن را هم از لیست انتخاب کنید. با کلیک بر روی دکمه Search پس از چند لحظه، وضعیت آزاد بودن دامین نشان داده می‌شود.



برای جستجو در میان دامنه‌های .ir هم کافی است به یکی از وبسایت‌هایی ایرانی ارائه‌دهنده خدمات مراجعه نموده و پس از وارد کردن دامین مورد نظر، گزینه .ir را علامت بزیند.



این اطلاعات عبارتند از :

۱. مشخصات دامین و فضای اجاره شده
۲. نشانی، نام کاربری و رمز عبور دسترسی به کنترل پنل
۳. نام کاربری و رمز عبور دسترسی به اکانت FTP
۴. نشانی دسترسی به سرویس پست الکترونیک

برای نمونه،

1.

Domain: mywebsite.com

IP: 64.98.99.157

Package: Plan A

Quota: 100 MB

2.

Control Panel: [http:// mywebsite.com:8880/](http://mywebsite.com:8880/)

Username: mywebsite.com

Password:

3.

FTP Server: [ftp. mywebsite.com](ftp://mywebsite.com)

Username: mywebsite.com

Password:

4.

Webmail: [http://webmail.mywebsite.com /](http://webmail.mywebsite.com/)

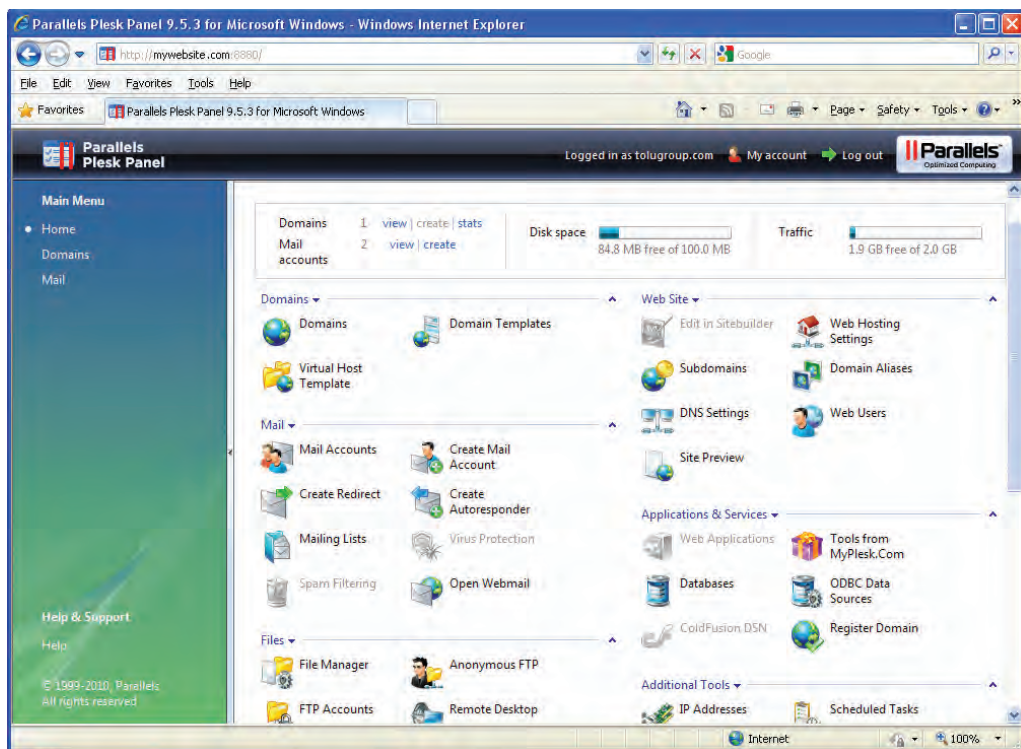
Incoming Mail Server: [mail. mywebsite.com](mailto:mail.mywebsite.com)

Outgoing Mail Server: mail.mywebsite.com

هر کدام از موارد فوق چه کاربردی دارند؟

۱. با استفاده از مشخصات دامین و هاست، میزان فضای تخصیص داده شده مشخص می‌گردد. همچنین در این بخش آی‌پی آدرس دسترسی به وبسایت درج می‌گردد؛ به این معنی که کاربران به جای وارد کردن نشانی وبسایت می‌توانند این شماره چهاربخشی را وارد کنند.

۲. در بخش دوم، نشانی کنترل پنل وبسایت و روش ورود به آن درج می‌شود. فضای خریداری شده بر روی وب، دارای یک مرکز مدیریت برای تغییر تنظیمات است که از طریق آن می‌توانید فایل‌های موردنظر را بر روی سرور کپی و مدیریت کنید. ایمیل‌های موردنظر را ایجاد نمایید. آمار بازدیدکنندگان وبسایت، فضای مصرف شده، ترافیک وبسایت و ... را ببینید.



۳. یکی از پرکاربردترین و سریع‌ترین روش‌های انتقال وبسایت بر روی سرور، استفاده از اکانت FTP است که روش استفاده از آن را در ادامه همین کتاب فرا می‌گیرید. در این روش با استفاده از پروتکل انتقال فایل (File Transfer Protocol) و نام کاربری و رمز عبور تخصیص داده شده از سوی شرکت هاستینگ می‌توانید محتوای وبسایت طراحی شده را بر روی سرور انتقال دهید.

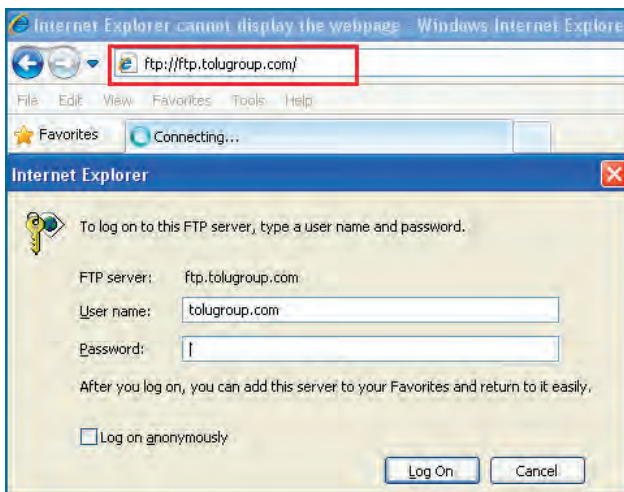
۴. در بخش چهارم از اطلاعات دریافتی هم می‌توانید روش بررسی ایمیل‌های ارسال شده برای نشانی‌های پست الکترونیک که تحت دامین وبسایت خود ایجاد می‌کنید نشان داده می‌شود. برای مثال شما می‌توانید از طریق کنترل پنل وبسایت، یک نشانی پست الکترونیک به صورت `info@mywebsite.com` ایجاد کنید تا

کاربران، پیغام‌های خود را برای رویت توسط مدیریت وب‌سایت به این نشانی ارسال کنند. شما نیز با مراجعه به نشانی قید شده در بخش WebMail می‌توانید به حساب کاربری خود وارد شده و پیغام‌های دریافت شده را مدیریت نمایید.

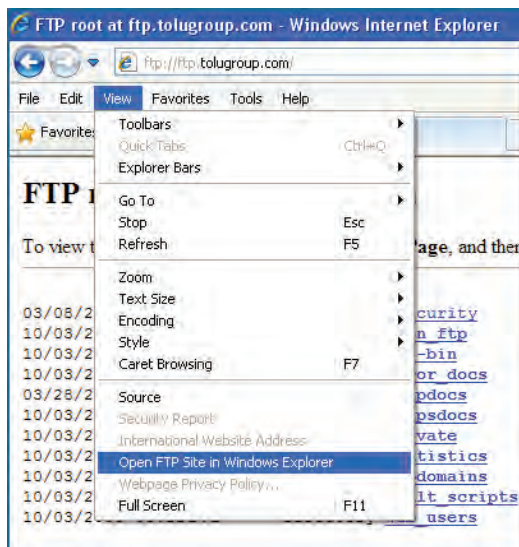
۲-۱۵- انتقال وب‌سایت روی سرور

برای انتقال صفحات تولید شده به سرور، روش‌های متعددی وجود دارد که استفاده از FTP رایج‌ترین راه محسوب می‌شود و به صورت دستی و نرم‌افزاری قابل انجام است.

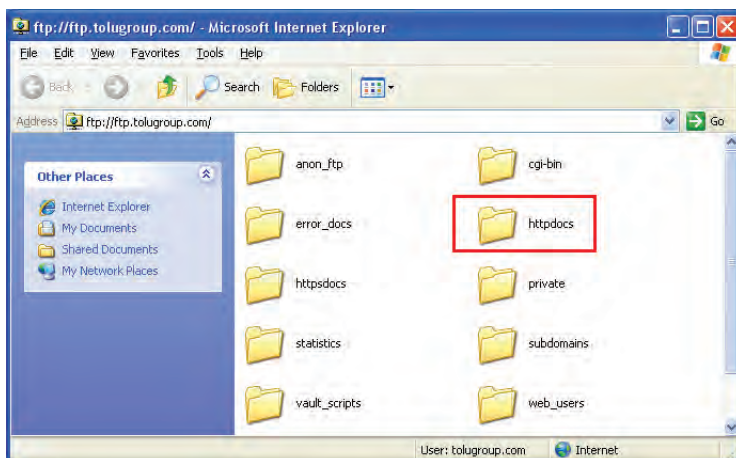
در روش دستی باید نشانی وب‌سایت خود را با پیشوند ftp درون مرورگر اینترنتی وارد کنید تا صفحه ورود ظاهر شود.



سپس نام کاربری FTP و رمز عبور تخصیص داده شده از سوی شرکت هاستینگ را وارد نموده و دکمه Log On را فشار دهید تا لیست محتویات وبسایت ظاهر شود. از منوی View گزینه Open FTP Site in Windows Explorer را کلیک نموده و مجدداً نام کاربری و رمز عبور را وارد کنید تا فضای تخصیص داده شده به شما در اختیاران قرار گیرد.



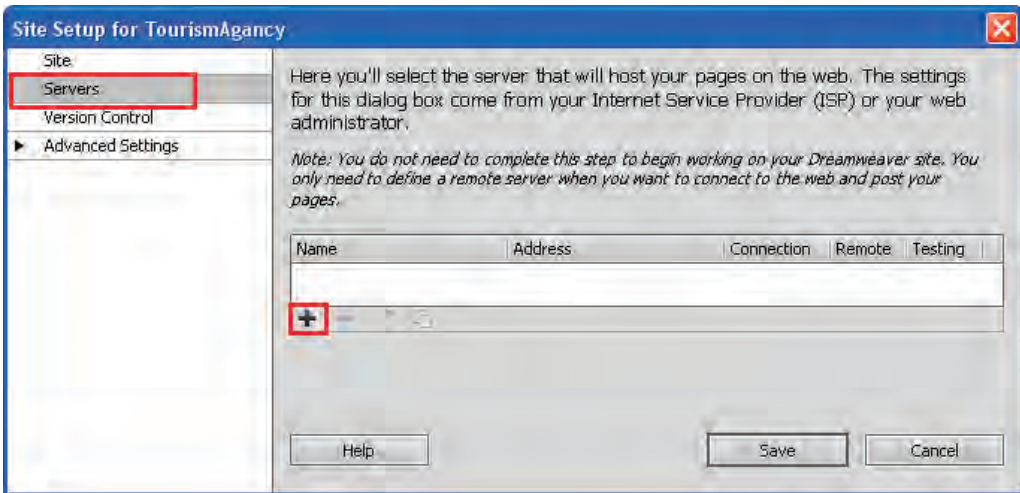
بسته به نوع هاست و پلانی که انتخاب کرده‌اید، پوشه‌های متفاوتی درون فضای تخصیص داده شده وجود دارد، اما برای قرار دادن صفحات وب باید به پوشه httpdocs یا wwwroot مراجعه نمایید.



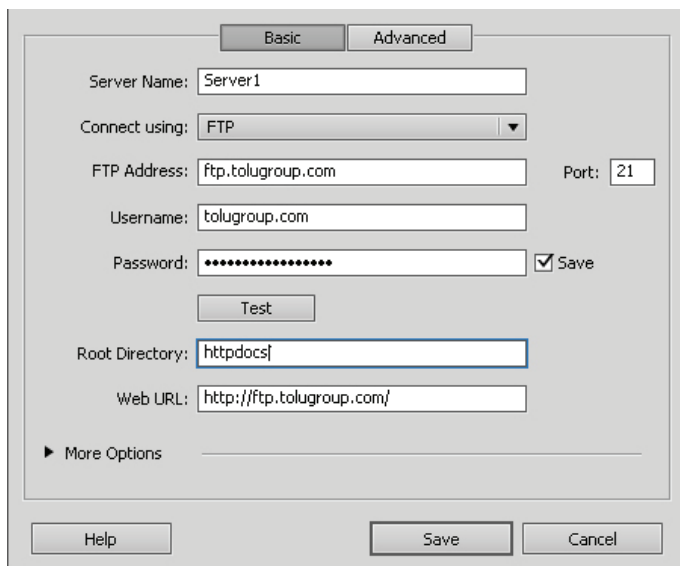
صفحات طراحی شده برای وبسایت و فایل‌های مرتبط را از روی رایانه خود کپی و در این پوشه Paste نمایید تا فرایند راه‌اندازی وبسایت شما تکمیل شود. به این کار آپلود (Upload) یا انتشار (Publish) وبسایت گفته می‌شود. دقت داشته باشید که صفحه اول وبسایت را با عبارت index.htm نام‌گذاری کنید چون در غیراین صورت، به جای صفحه اول وبسایت، لیست صفحات و پوشه‌های کپی شده بر روی سرور در معرض دید کاربر قرار می‌گیرد.

در روش نرم‌افزاری، تنظیمات FTP یا هر روش اتصال دیگر به سرور در اختیار برنامه طراحی صفحات گذاشته می‌شود تا با اجرای دستور Upload از سوی کاربر، عملیات کپی فایل‌ها از روی رایانه بر روی سرور به صورت خودکار صورت گیرد. برای انجام این تنظیمات در محیط Dreamweaver CS5 مراحل زیر را دنبال کنید :

۱. از منوی Site گزینه Manage Sites را انتخاب کنید.
۲. در پنجره‌ای که ظاهر می‌شود نام سایت را انتخاب و روی دکمه Edit کلیک کنید.
۳. در بخش Server روی دکمه + کلیک نمایید.

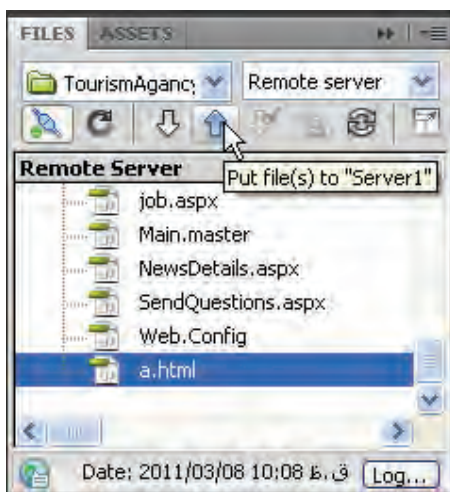


۴. اطلاعات ارسال شده از سوی شرکت ارائه‌دهنده خدمات میزبانی وب را درون پنجره‌ای که ظاهر می‌شود وارد کنید. این اطلاعات شامل نوع ارتباط (FTP)، نشانی FTP، نام کاربری و رمز عبور و نشانی پوشه ریشه (Root Directory) است یعنی پوشه‌ای که فایل‌های مورد نظر برای مشاهده از طریق مرورگر باید در آن قرار گیرند و برای هاستی که من اجاره کرده‌ام، پوشه httpdocs است. نهایتاً بر روی دکمه Test کلیک کنید تا از صحت ارتباط مطمئن شوید.



۵. روی دکمه‌های Save کلیک کنید تا این ارتباط ذخیره شود.

۶. در قاب Files بر روی دکمه Connect to remote host کلیک کنید تا ارتباط با سرور برقرار شود.

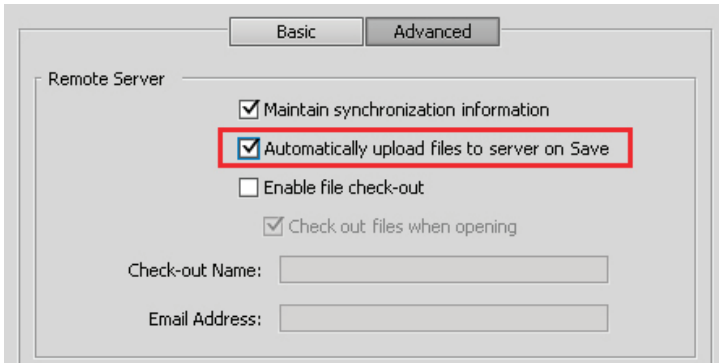


۷. فایل یا فایل‌های موردنظر را انتخاب و بر روی دکمه Put file(s) کلیک کنید تا بر روی سرور کپی شود.

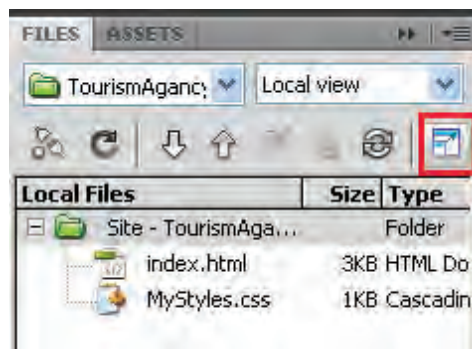
برای انتخاب چند مورد، دکمه Ctrl را پایین نگه داشته و بر روی فایل یا پوشه‌های دلخواه کلیک نمایید.



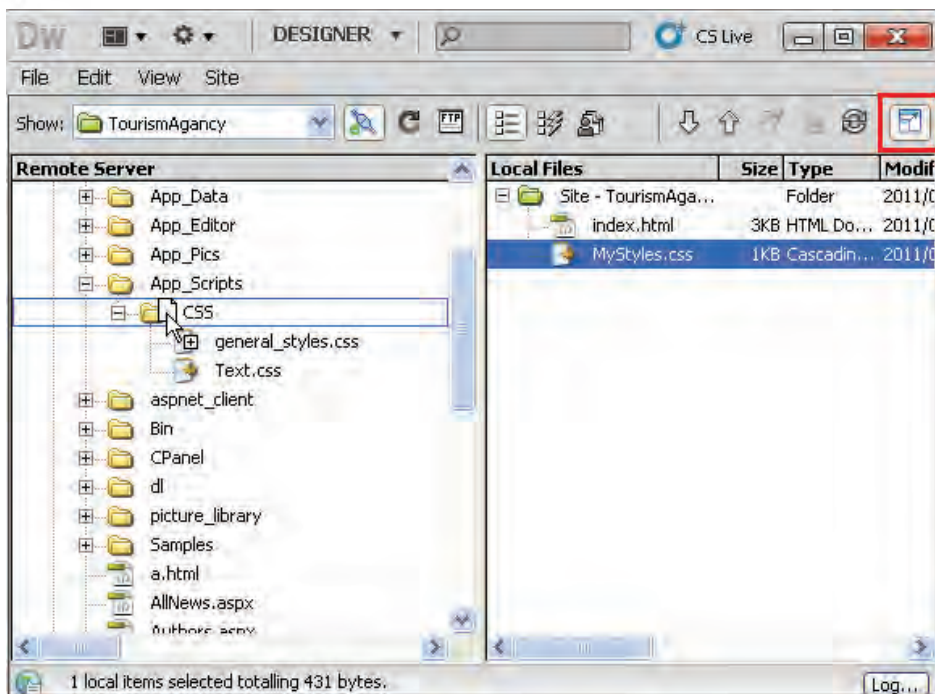
اگر در زبانه Advanced از پنجره تنظیمات FTP، گزینه Automatically Upload ... را تیک بزنید، هر بار که تغییرات ایجاد شده بر روی وبسایت را ذخیره می‌شود، عمل آپلود هم به صورت خودکار صورت می‌گیرد.



روش دیگر برای مدیریت فایل‌های موجود بر روی سرور این است که پس از کلیک بر روی دکمه Connect و اتصال به هاست، در قاب Files بر روی دکمه Expand کلیک کنید.



بلافاصله پنجره توسعه پیدا کرده و در سمت چپ آن فایل‌های موجود بر روی سرور راه‌دور و در سمت چپ، فایل‌های موجود بر روی رایانه شما (محتویات وبسایت) نمایش داده می‌شود. با کشیدن و رها کردن فایل موردنظر از روی رایانه به پوشه دلخواه در سرور، عمل انتقال به سادگی انجام خواهد شد. با کلیک بر روی دکمه Collapse هم می‌توانید قاب را به حالت کوچک قبلی برگردانید.



به دنیای طراحی صفحات وب خوش آمدید!

نکات فصل پانزدهم



- برای راه اندازی یک وبسایت باید دامنه و هاست مورد نیاز را از یکی از شرکت های ارائه دهنده خدمات میزبانی اجاره نمایید.
- برای انتقال فایل ها روی سرور می توانید مستقیماً از اکانت ftp استفاده نموده یا از قابلیت های تعبیه شده در Dreamweaver استفاده نمایید.
- به فرایند قرار دادن وبسایت روی وب، آپلود گفته می شود.



منابع و مأخذ :

1. CIW Design Methodology and Technology, Prosoft, 2003
2. Duckett ,Jon, Beginning HTML, XHTML, CSS, and JavaScript, Wrox, 2010
3. Johnson, Steven, Adobe Dreamweaver CS5 on Demand, Que, 2010

۴. وب سایت کنسرسیوم وب به نشانی <http://www.w3.org>

۵. وب سایت آموزشی <http://www.w3schools.org>