

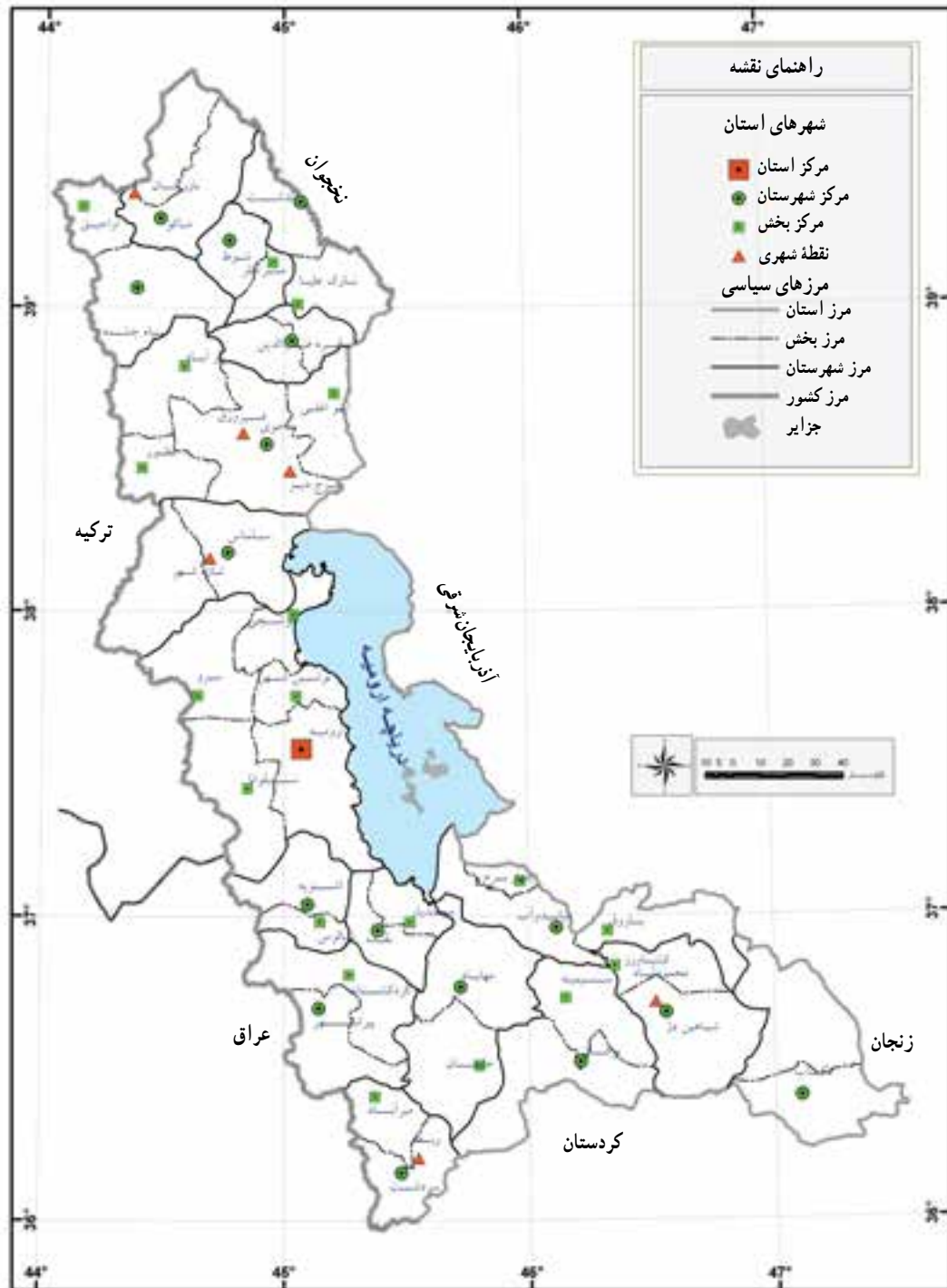
درس ششم: تقسیمات سیاسی استان



آیا شهرستان‌های استان خود را می‌شناسید و می‌توانید آنها را نام ببرید؟
آیا می‌توانید شهرستان محل زندگی خود را روی نقشه استان نشان دهید؟

براساس آخرین تقسیمات سیاسی، استان آذربایجان غربی در سال ۱۳۹۰ دارای ۱۷ شهرستان، ۴۰ بخش، ۴۲ شهر، ۱۱۳ دهستان و ۳۰۳۱ آبادی دارای سکنه است. مرکز استان آذربایجان غربی شهر تاریخی ارومیه است. استان آذربایجان غربی با مساحت ۳۷۴۱۲ کیلومتر مربع (بدون احتساب دریاچه ارومیه)، از نظر وسعت مقام یازدهم را در سطح کشور داراست. شهرستان ارومیه با وسعت ۵۳۱۲ کیلومتر مربع و شهرستان شوط با ۹۳۱ کیلومتر مربع به ترتیب بزرگ‌ترین و کوچک‌ترین شهرستان‌های استان را به خود اختصاص داده‌اند.





جغرافیای انسانی استان

جدول ۱-۲- تقسیمات سیاسی استان در سال ۱۳۸۷

شهر	مرکز دهستان	دهستان	مرکز بخش	بخش	مرکز شهرستان	شهرستان	ردیف
ارومیه	باراندوز	باراندوز	ارومیه	مرکزی	ارومیه	ارومیه	۱
	بالانج	باراندوز جای جنوبی					
	قره آغاج	باراندوز جای شمالی					
	یورقون آباد	باش قلعه					
	امامزاده	بکشلوچای					
	ترکمان	ترکمان					
	دیزج دول	دول					
	بالو	روضه چای					
	چنقرالوی یکان	نازلوی جنوبی					
قوشچی	قولنجی	انزل جنوبی	قوشچی	انزل	ارومیه	ارومیه	۱
	قره باغ	انزل شمالی					
نوشین	طلاتپه	طلاتپه	نوشین	نازلو	ارومیه	ارومیه	۱
	نازلو	نازلوچای					
	نوشین	نازلو شمالی					
سیلوانه	ترگور	ترگور	سیلوانه	سیلوانه	ارومیه	ارومیه	۱
	مرگور	مرگور					
	دشت	دشت					
سرو	روند سفلی	برادوست	سرو	صومای برادوست	ارومیه	ارومیه	۱
	هشتیان	صومای جنوبی					
	ممکان	صومای شمالی					
اشنویه	نلیوان	اشنویه شمالی	اشنویه	مرکزی	اشنویه	اشنویه	۲
	اغبلاغ	دشت بیل					
نالوس	نالوس	اشنویه جنوبی	نالوس	نالوس	اشنویه	اشنویه	۲
	هق	هق					



ردیف	شهرستان	مرکز شهرستان	بخش	مرکز بخش	دهستان	مرکز دهستان	شهر
۳	بوکان	بوکان	مرکزی	بوکان	آختاچی	قره کند	بوکان
					ایل تیمور	نوبار	
					ایل گورک	گلولان سفلی	
					بھی فیض اله بیگ	پکشوه	
سیمینه	سیمینه	سیمینه	سیمینه	سیمینه	آختاچی شرقی	داشبنده	سیمینه
					آختاچی محالی	سیمینه	
					بھی دهبکری	جوانمرد	
۴	پلدشت	پلدشت	مرکزی	پلدشت	چایبارسار شرقی	عشق آباد	نازک علیا
					زنگبار	بهلول آباد	
			ارس	نازک علیا	گچلرات شرقی	نازک علیا	
					گچلرات غربی	بیگ جان	
۵	پیرانشهر	پیرانشهر	مرکزی	پیرانشهر	پیران	چیانه	پیرانشهر
					لاهیجان	دریکه	
			لاجان	گردکشانه	منگور غربی	کویر	
					لاهیجان شرقی	پسوه	
۶	تکاب	تکاب	مرکزی	تکاب	افشار	اوغول بیک	تکاب
					انصار	دورباش	
					کرفتو	قوچه	
			تخت سلیمان	نازه کند	احمد آباد	احمد آباد سفلی	
					چمن	قره بلاغ	
					ساروق	چوبلو	
۷	چالدران	سیه چشمه	مرکزی	سیه چشمه	به به جیک	قرنقو	سیه چشمه
					چالدران جنوبی	خضر لو	
					چالدران شمالی	زاویه	
۸	چاپاره	قره ضیاء الدین	حاجیلار	حاجیلار	آواجیق جنوبی	شادلوی سفلی	قره ضیاء الدین
					آواجیق شمالی	آواجیق	
۸	چاپاره	قره ضیاء الدین	حاجیلار	حاجیلار	حاجیلار شمالی	کامل آباد	قره ضیاء الدین
					حاجیلار جنوبی	حاجیلار	
			مرکزی	قره ضیاء الدین	بسطام	بسطام	
					چورس	چورس	

جغرافیای انسانی استان

شهر	مرکز دهستان	دهستان	مرکز بخش	بخش	مرکز شهرستان	شهرستان	ردیف
ایواوغلی	ایواوغلی	ایواوغلی	ایواوغلی	ایواوغلی	خوی	خوی	۹
	مهلزان	ولدیان					
خوی	پسک سفلی	فیرورق	خوی	مرکزی			
	دیزج جمشیدخان	دیزج					
	فیرورق	رهال					
	دیزج دیز	قره سو					
زُراباد	زُراباد	سکمن آباد	زُراباد	صفائیه			
	بلسور سفلی	الند					
قطور	زری	زری	قطور	قطور			
	قطور	قطور					
سردشت ربط میرآباد	اسلام آباد	آلان	سردشت	مرکزی			
	بریسو	باسک کولسه					
	بیوران سفلی	بریاچی					
	ربط	گورک سردشت	میرآباد	وزینه			
	میرآباد	گورک نعلین					
نلاس	ملکاری						
تازه شهر سلماس	ملحم	زولاچای	سلماس	مرکزی			
	سیلاب	کره سنی					
	تمر	کنار پروژ					
	قره قشلاق	لکستان					
	چهریق	چهریق	کتبان	کوهسار			
	دلزی	شپیران					
کوزه رش	شناتال						
شاهین دژ محمودآباد	صفاخانه	صفاخانه	شاهین دژ	مرکزی			
	هولاسو	هولاسو					
	محمودآباد	محمودآباد					
کشاورز	صورین	چهاردولی	کشاورز	کشاورز			
	کشاورز	کشاورز					



شهر	مرکز دهستان	دهستان	مرکز بخش	بخش	مرکز شهرستان	شهرستان	ردیف
شوط	یولاگلدی	یولاگلدی	شوط	مرکزی	شوط	شوط	۱۳
	صوفی	قره قویون شمالی					
مرگنلر	مرگنلر	قره قویون جنوبی	مرگنلر	قره قویون			
	مخور	چشمه سرا					
ماکو	قره تپه	چایبارسار جنوبی	ماکو	مرکزی	ماکو	ماکو	۱۴
	دیم قشلاق	قره سو					
	کشمش تپه	قلعه درسی					
بازرگان	قوش	چایبارسار شمالی	بازرگان	بازرگان			
	میلان	ساری سو					
مهاباد خلیفان	قره بلاغ	آختاچی غربی	مهاباد	مرکزی	مهاباد	مهاباد	۱۵
	گوگ تپه	مکریان شرقی					
	دریاز	مکریان غربی	خلیفان	خلیفان			
	کیتکه	کانی بازار					
	عبدالله کرده	منگور شرقی					
میاندوآب	بکتاش	زرینه رود	میاندوآب	مرکزی	میاندوآب	میاندوآب	۱۶
	سرچنار	زرینه رود جنوبی					
	شبیلولی سفلی	زرینه رود شمالی					
	گوگ تپه خالصه	مرحمت آباد					
	حاج حسن	مکریان شمالی					
	للكلو	مرحمت آباد جنوبی					
باروق	نختالو	آجرلوی شرقی	باروق	باروق			
	قرقچی	آجرلوی غربی					
	باروق	باروق					
چهاربرج	چهاربرج	مرحمت آباد شمالی	چهاربرج	مرحمت آباد			
	فیروزآباد	مرحمت آباد میانی					
نقده	بیگم قلعه	بیگم قلعه	نقده	مرکزی	نقده	نقده	۱۷
	میرآباد	سلدوز					
محمدیار	شهرک مهدی	المهدی	محمدیار	محمدیار			
	حسنلو	حسنلو					

فعالیت



با توجه به نقشه استان و جدول تقسیمات سیاسی به سؤالات زیر پاسخ دهید.

۱- محل زندگی شما در شهرستان..... بخش..... شهر..... دهستان..... روستای..... است.

۲- جدول زیر را کامل کنید.

شهرستان	بخش	شهر
	نازلو	
		آواجیق
	مرحمت آباد	

۳- شهرستان..... شمالی‌ترین و شهرستان..... جنوبی‌ترین شهرستان‌های استان‌اند.

۴- شهرستان محل زندگی شما با شهرستان‌های.....،..... و استان‌های.....،..... و کشورهای..... همسایه است.

۵- کدام شهرستان استان با سه استان همجوار، همسایگی دارد؟



درس هفتم: شیوه‌های زندگی در استان



به تصاویر زیر نگاه کنید. هریک از آنها کدام یک از شیوه‌های زندگی در استان را نشان می‌دهد؟



ج



ب



الف

شکل ۲-۲- شیوه‌های مختلف زندگی در استان

زندگی کوچ‌نشینانی

با توجه به آموخته‌های قبلی در فصل اول آیا می‌توانید علت شکل‌گیری زندگی عشایری را در استان توضیح دهید؟
زندگی کوچ‌نشینانی یکی از قدیمی‌ترین اشکال معیشت در استان محسوب می‌شود. با توجه به آمار سال ۸۷ جمعیت عشایر حدود ۱۰۳۹۲۷ نفر در قالب ۱۵۵۹۹ خانوار است که ۳/۶ درصد جمعیت استان را تشکیل می‌دهد. همچنین ۸/۷ درصد عشایر کوچنده کشور در این استان زندگی می‌کنند و به‌عنوان چهارمین استان مهم عشایر‌نشین کشور محسوب می‌شود.
عشایر استان از ۱۱ ایل و ۱۶ طایفه مستقل و حدود ۱۲۰۰ یورد^۱ تشکیل یافته است. پرجمعیت‌ترین عشایر استان در سال ۸۷ عبارت‌اند از: ایل‌های جلالی، میلان، هرکی.

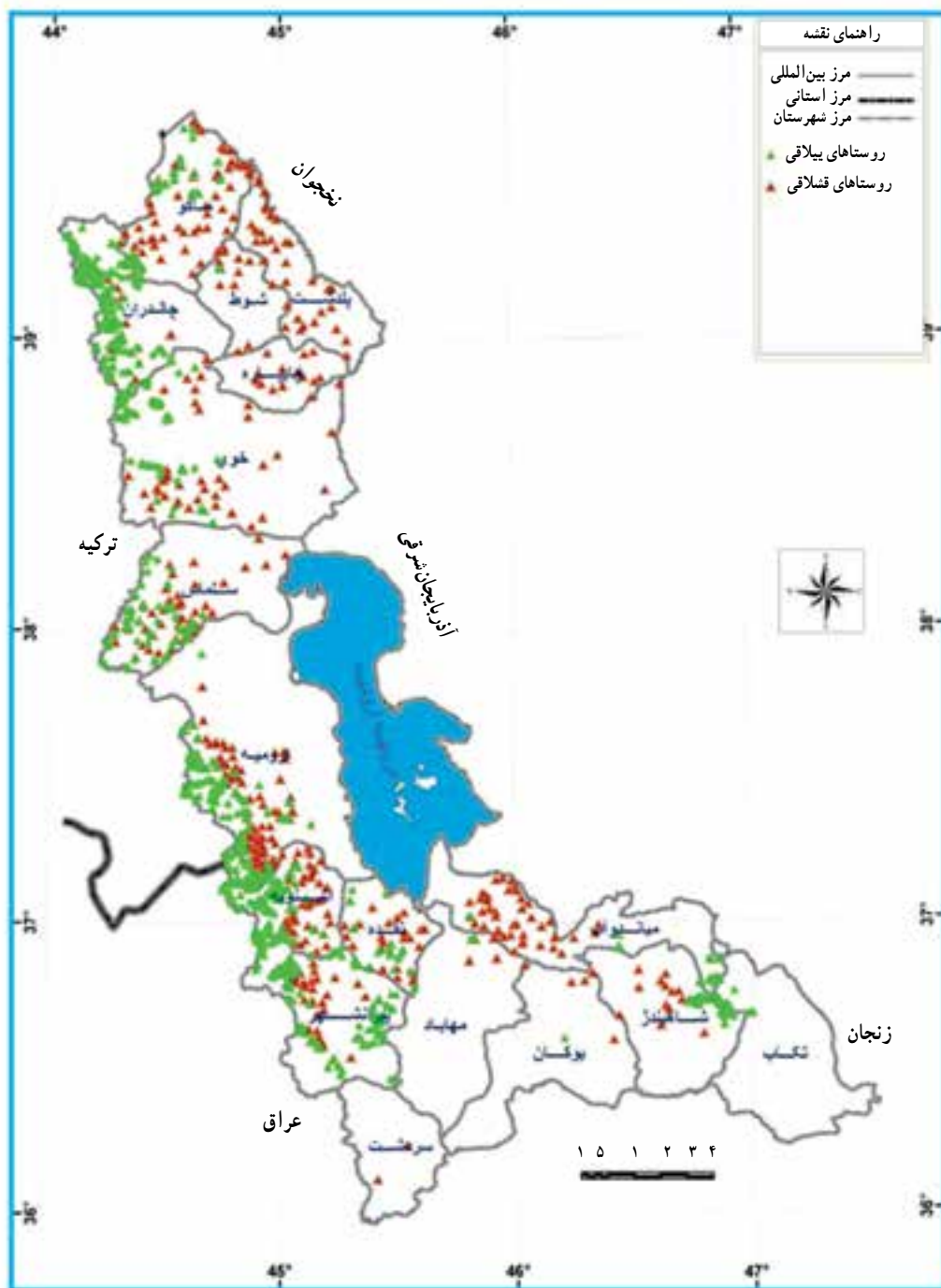


شکل ۲-۴- شیوه زندگی عشایر به شکل چادرنشینانی



شکل ۲-۳- شیوه زندگی عشایر استان

۱- یورد: واژه‌ای ترکی است به معنای سرزمین، و محدوده‌ای که تعدادی سیاه چادر در آن استقرار یافته‌اند. (شکل ۲-۴)



شکل ۵-۲. پراکندگی مناطق بیلابقی و قشلاقی عشایر استان



جدول ۲-۲- وضعیت ایلات و عشایر استان آذربایجان غربی بر حسب خانوار و محل قشلاق و بیلاق در سال ۱۳۸۷

ایلات	تعداد خانوار	محل قشلاق	محل بیلاق
جلالی	۲۷۳۶	ماکو (دشت‌های بورالان، و زنگنه بخش مرکزی و اطراف پلدشت)	مناطق بیلاقی چالدران و مراغ مرز ایران و ترکیه
میلان	۲۵۹۶	بخش مرکزی شهرستان ماکو، پلدشت، روستای محال قطور و الند شهرستان خوی	ارتفاعات نوار مرزی ایران و ترکیه
هرکی	۲۴۴۷	روستاهاى عشایرنشین ارومیه	دشت بیل اشنویه در ارتفاعات مرزی ایران و ترکیه و عراق
مامش	۱۹	روستاهاى پیرانشهر و نقده	مراغ و کوهپایه‌های نوار مرزی ایران و عراق
زعفرانلو	۳۳۴	شاهین‌دژ	ارتفاعات سلیم‌خان
منگور	۳۹	پیرانشهر	ارتفاعات مرزی ایران و عراق
زرزا	۳۵۹	اشنویه	مراغ بیلاقی کیله شین (ارتفاعات و مراغ بیلاقی شهرستان اشنویه)
سادات	۷۶۸	شهرستان مهاباد	شاهین‌دژ در مراغ سلیم‌خان
پیران	۲۱	شهرستان پیرانشهر	نوار مرزی ایران و عراق
شکاک	۱۴۷۵	ارومیه، سلماس	نوار مرزی ایران و ترکیه
پنیانشین	۶۲۱	سلماس	نوار مرزی ایران و ترکیه

— محدوده زیستی و جغرافیایی عشایر استان: عشایر به دلیل وابستگی اقتصادی به دام، عمدتاً در حاشیه نواحی مرتفع مرزی این استان با کشورهای ترکیه، عراق و جمهوری نخجوان، که امکان دسترسی به مراغ وجود دارد، استقرار یافته‌اند. این قلمرو جغرافیایی که وسعتی معادل ۱ مساحت استان را شامل می‌شود، از حاشیه رود ارس در شمال استان شروع می‌شود و تا منطقه سردشت در مرز استان کردستان ادامه می‌یابد.

محدوده زیستی عشایر استان را به لحاظ ارتفاعی و نوع مرتع به دو منطقه می‌توان تقسیم کرد:

۱— **مناطق قشلاقی:** شامل دشت‌ها، جلگه‌ها و حاشیه رودها و پایکوه‌ها است. این مناطق که در حدفاصل ارتفاع بین ۸۰۰ تا کمتر از ۲۰۰۰ متر با مراغ قشلاقی، قرار دارد که عشایر در فصل زمستان در مسکن ثابت آن به سر می‌برند.

۲— **مناطق بیلاقی:** شامل نواحی مرتفع غربی و جنوبی استان (ارتفاعات مرزی) است. این مناطق در حدفاصل ارتفاع بین ۲۰۰۰ تا ۳۵۰۰ متر با مراغ بیلاقی است که عشایر در فصل تابستان در این منطقه در زیر چادرها به سر می‌برند. معمولاً عشایر استان از اواسط اردیبهشت و اوایل خرداد کوچ خود را به مناطق بیلاقی آغاز می‌کنند و تا اواخر شهریور در بیلاق هستند. زمان حرکت عشایر به وضعیت آب و هوا (دما- بارش) و وضعیت مراغ بستگی دارد. حرکت عشایر در محدوده قلمرو هر ایل انجام

جغرافیای انسانی استان



می‌گیرد. در بین عشایر استان سه نوع کوچ وجود دارد:

- ۱- کوچ بلند
- ۲- کوچ کوتاه
- ۳- رمه گردانی

شکل ۶-۲- استقرار عشایر در مناطق ییلاقی در فصل تابستان

مسکن عشایر: عشایر عمدتاً در مناطق قشلاقی دارای مسکن ثابت اند که از سنگ، چوب، خشت، مصالح جدید، آجر، بلوک ساخته شده‌اند و در مناطق ییلاقی عمدتاً از سیاه چادرها (که از موی بز و به رنگ‌های سیاه یا قهوه‌ای بافته می‌شود) و چادرهای برزنتی برای اسکان استفاده می‌کنند.



شکل ۷-۲- نمونه‌ای از سیاه چادرهای عشایر استان در مناطق ییلاقی

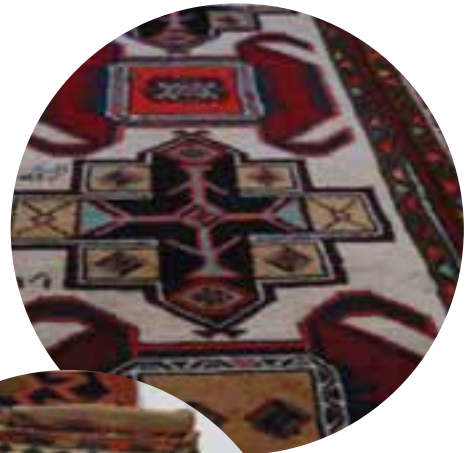
نقش و اهمیت عشایر استان

۱- عشایر سخت کوش استان با دارا بودن ۲۲ درصد کل دام استان (۱/۸۰۰/۰۰۰ رأس) و ۵/۹ درصد کل دام سبک کشور نقش مهمی در تولید دام و فرآورده‌های دامی استان و کشور به‌عهده دارند. همچنین حدود ۲۵ درصد از نیاز جمعیت استان به محصولات دامی (گوشت، شیر، پشم) را تأمین می‌کنند.



شکل ۸-۲- نقش زنان در تولید فرآورده‌های دامی

۲- عشایر نقش مهمی در تولید صنایع دستی از جمله قالی، قالیچه، گبه، گلیم، زیلو، جاجیم، پلاس و ... در استان و کشور به‌عهده دارند.



شکل ۹-۲- صنایع دستی تولید شده توسط عشایر استان

جغرافیای انسانی استان

۳- عشایر استان با در اختیار داشتن ۶۴ درصد از مراتع استان (۱/۶۱۴/۷۲۰ هکتار) نقش مهمی در مدیریت مراتع و عرصه‌های طبیعی به عهده دارند.

۴- با توجه به تنوع و تعدد ایل‌ها و طوایف عشایری در استان و دارا بودن ویژگی‌های فرهنگی، آداب و رسوم و موسیقی‌های محلی، زندگی عشایر یکی از جاذبه‌های گردشگری و فرهنگی استان است.

۵- در طول تاریخ عشایر استان با توجه به محدوده زیستی خود، نقش مهمی را در حراست از مرز کشور به عهده داشته است.

با توجه به نقش و اهمیت عشایر استان، توجه به این جامعه زحمت‌کش و مولد مستلزم نگاه و برنامه‌ریزی در زمینه‌های آموزشی فرهنگی بهداشتی، بهبود شیوه‌های تولید دام و فرآورده‌های دامی، صنایع دستی، حمایت از فرآورده‌های تولیدی، بهبود و احیای مراتع بیلاقی و قشلاقی، بهبود کیفیت ایل راه‌ها، بهبود سطح کمی و کیفی زندگی مردم و... لازم و ضروری می‌باشد.



شکل ۱۰-۲ آموزش و ترویج صنایع دستی توسط سازمان عشایر استان

فعالیت



۱- در شهرستان محل زندگی شما کدام عشایر (ایلات و طایفه) زندگی می‌کنند و موقعیت آنها را در نقشه مشخص کنید.

۲- به نظر شما جامعه عشایری استان با چه مشکلاتی مواجه‌اند.

۱- ۲- ۳- ۴-

۳- به نظر شما چه برنامه‌های سازنده و مثبتی می‌تواند منجر به بهبود زندگی عشایر استان شود.

۱- ۲- ۳- ۴-

۴- آیا می‌توانید چند مورد از نقش و اهمیت عشایر استان را نام ببرید.

۱- ۲- ۳- ۴-



زندگی روستایی

استان آذربایجان غربی به دلیل داشتن شرایط اقلیمی مناسب (دما، بارش و...)، تنوع آب و هوای محلی و وجود دشت‌ها و جلگه‌های حاصل خیز و منابع غنی آبی و خاکی و نیروی انسانی فعال و بالقوه و... یکی از کانون‌های مهم شکل‌گیری زندگی روستایی و فعالیت‌های کشاورزی در کشور است.



شکل ۱۱-۲- فعالیت کشاورزی

براساس سرشماری سال ۸۵، جمعیت روستایی استان نزدیک به ۱۱۴۱۷۹۷ نفر بوده که معادل ۴۰ درصد جمعیت استان و ۵/۱ درصد جمعیت روستایی کشور است. این جمعیت در ۳۰۳۱ آبادی ساکن‌اند.^۱ جامعه روستایی استان با دارا بودن یک میلیون هکتار اراضی قابل کشت و ۸۰۶۳۷۴ هکتار اراضی زیر کشت (۵/۱ درصد اراضی کشور) ۵/۶ درصد از کل تولیدات متنوع کشاورزی کشور را به خود اختصاص داده است.

منابع درآمد روستاییان استان: درآمد عمده روستاییان استان بر فعالیت‌های کشاورزی اعم از زراعت، باغداری، دامداری، پرورش زنبور عسل و همچنین تولید صنایع دستی استوار است. نوع فعالیت روستاییان استان، نوع محصول، زمان کاشت و برداشت و کیفیت و بازدهی محصول و... تحت تأثیر عوامل جغرافیایی محیطی، اقلیمی، منابع آب، خاک و... در مناطق مختلف روستایی استان قرار دارد.

۱- بیشترین جمعیت روستایی استان در سال ۸۵ مربوط به شهرستان‌های ارومیه، خوی، میاندوآب و سلماس است.

جغرافیای انسانی استان



شکل ۱۲-۲- زراعت در استان



شکل ۱۳-۲- باغداری



شکل ۱۵-۲- پرورش زنبور عسل



شکل ۱۴-۲- دامداری



مهم‌ترین صنایع دستی روستاییان استان عبارت‌اند از: فرش، گلیم، جاجیم، قلاب بافی، پوشاک پشمی، ریزه کاری چوب و... . نحوه مکان‌گزینی و شکل روستاها: روستاهای استان عمدتاً در دشت‌ها و جلگه‌های حاصل‌خیز و نواحی پایکوهی و دامنه‌های کوهستانی که در آنجا امکان دسترسی به منابع آب و خاک غنی وجود دارد، استقرار یافته‌اند. (به نقشه توزیع ارتفاعی روستاهای استان دقت کنید.)

شکل غالب روستاهای استان مانند اکثر نقاط کشور به صورت مجتمع و متمرکز است. روستاهای مجتمع استان به سه شکل مشاهده می‌شود:

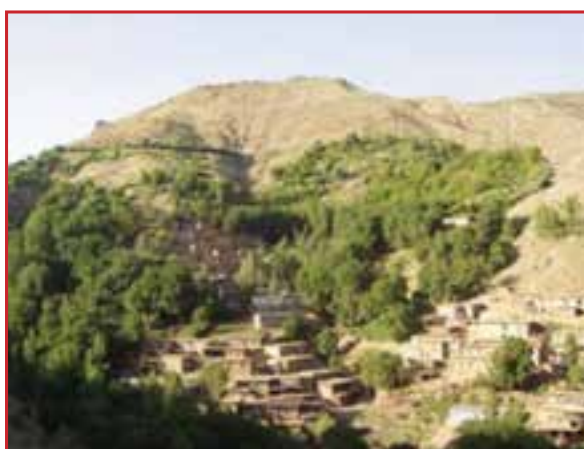


شکل ۱۶-۲- روستای متمرکز

- ۱- روستاها با خانه‌های نامنظم و فشرده
- ۲- روستاهای پلکانی: این نوع روستاها عمدتاً در نواحی کوهستانی استان به دلیل کمبود فضای باز برای توسعه افقی بر دامنه کوهستان‌ها گسترش یافته‌اند. (شکل ۱۷-۲)
- ۳- روستاهای طولی یا خطی: این روستاها عمدتاً در امتداد جاده‌ها، رودخانه‌ها و دره‌های عریض توسعه یافته‌اند.



شکل ۱۸-۲- روستای طولی



شکل ۱۷-۲- روستای پلکانی

مسکن روستایی: نوع مصالح به کار گرفته در مسکن روستاهای استان عمدتاً تحت تأثیر مصالح طبیعی موجود در محیط پیرامون روستاها می‌باشد. مانند مصالح چوب، سنگ خشت، گاه و گل و... البته امروزه به کارگیری مصالح جدید مانند: آجر، بلوک، سیمان، آهن و... در ساخت مسکن روستایی در حال توسعه می‌باشد. به کارگیری مصالح جدید در ساخت مسکن بستگی به درآمد روستاییان دارد.

جغرافیای انسانی استان

کاربری مسکن روستایی متفاوت از مسکن شهری است. روستاییان استان متناسب با نوع فعالیت خود کاربری‌های متفاوتی را در ساخت مسکن خود ایجاد می‌کنند مانند: فضای مسکونی، انبار (وسایل و ابزارآلات)، محل نگهداری دام (طویله)، طیور و ...



شکل ۱۹-۲- مسکن روستایی و مصالح به‌کار گرفته در آن

فعالیت



- ۱- آیا می‌توانید چند مورد از محصولات زراعی و باغی شهرستان خود را نام ببرید؟
- ۲- در دشت‌ها و جلگه‌های استان شیوه کشت غالباً دیمی آبی و در نواحی کوهستانی به شیوه دیمی آبی انجام می‌گیرد.
- ۳- بیشترین جمعیت روستایی استان در شهرستان..... و کمترین جمعیت روستایی در شهرستان..... است.

زندگی شهری

مطالعه شهرنشینی در استان حاکی از سهم ناچیز زندگی شهری تا سال‌های ۵۵ بوده است. در واقع بعد از سال‌های ۵۵ به علل وجود تحولات اقتصادی - سیاسی در کشور افزایش تعداد نقاط شهری، نابرابری شهرها، روستاها و بروز جنگ ایران و عراق و مهاجرت روستائیان به شهرها و ... زمینه‌های افزایش شهرنشینی در کشور و استان را فراهم ساخت به طوری که در دهه ۶۵-۵۵ نرخ رشد جمعیت شهرنشینی در استان به ۷/۲ درصد رسید. براساس آخرین نتایج در سال ۹۰ بیش از ۶۰ درصد جمعیت استان در ۴۲ نقطه شهری ساکن هستند بیشترین درصد شهرنشینی مربوط به شهرستان‌های ارومیه و خوی، بوکان و کمترین آن در شهرستان‌های پلدشت، شوط و چابپاره می‌باشد. (به جدول ۳-۲ توجه کنید!)



شکل ۲۰-۲- چشم انداز زندگی شهری در استان

عوامل مؤثر در مکان‌گزینی شهرهای استان

الف) عوامل طبیعی: عوامل طبیعی مؤثر در استقرار مکان‌گزینی شهرهای استان عبارت‌اند از:

۱- موقع جغرافیایی (ریاضی و نسبی)

۲- ناهمواری‌ها

۳- آب و هوا

۴- دسترسی به منابع آب

۵- منابع خاک

از بین عوامل طبیعی دو عامل دسترسی به منابع آب و ناهمواری‌ها از مهم‌ترین عوامل مؤثر در مکان‌گزینی شهرهای استان

محسوب می‌شوند.

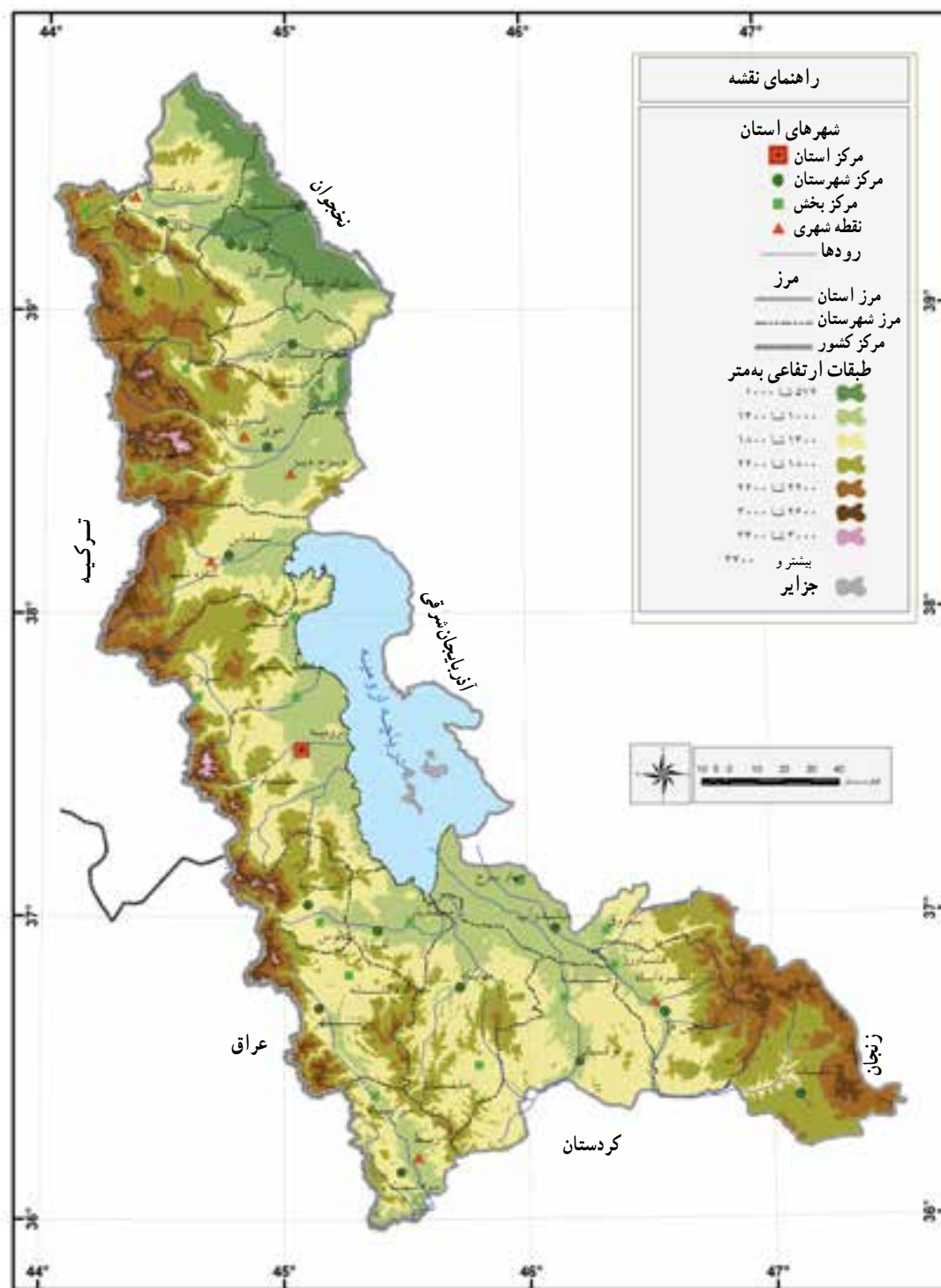
اکثر شهرهای استان از نظر دسترسی به منابع آب در کنار سواحل رودخانه‌ها به وجود آمده‌اند. آیا می‌توانید چند مورد از

شهرهای استان را که در کنار رودخانه‌ها واقع شده‌اند، نام ببرید.

از نظر ناهمواری‌ها نیز اکثر شهرهای استان عمدتاً در نواحی دشت‌های پاکوهی و جلگه‌ها و دره‌های عریض که دسترسی به

منابع آب جاری و زیرزمینی و خاک حاصل‌خیز امکان‌پذیر بوده است، تکوین و توسعه یافته‌اند. (به نقشه مکان‌گزینی شهرهای استان

دقت کنید.)



شکل ۲۱-۲- نقشه مکان‌گزینی شهرهای استان در رابطه با رودخانه‌ها و ناهمواری‌ها



مطالعه متوسط ارتفاع شهرهای استان نشان می‌دهد که ۷۶/۳۱ درصد شهرها در ارتفاع بین ۱۰۰۰ تا ۱۵۰۰ متری استقرار یافته‌اند. مرتفع‌ترین شهرهای استان عبارت‌اند از: آواجیق (۱۹۵۰ متر)، قطور (۱۹۴۰ متر) و کم ارتفاع‌ترین شهر، پلدشت با ارتفاع ۷۸۵ متر است.

جدول ۳-۲- میانگین ارتفاع شهر در استان سال ۱۳۸۹

متوسط ارتفاع	تعداد	درصد	نام شهر
کمتر از ۱ متر	۲	۴/۷۶	پلدشت، ابواوغلی
۱-۱۵	۳۱	۷۳/۸۱	ماکو، بازرگان، شوط، خوی، قره‌ضیال‌الدین، فیرورق، تازه شهر، سلماس، ارومیه، نوشین‌شهر، قوشچی، نقده، محمد یار، اشنویه، پیرانشهر، گردگشانه، مهاباد، میرآباد، ربط، بوکان، سیمینه، میاندوآب، باروق، چهاربرج، شاهیندژ، نازک علیا، محمودآباد، کشاورز، دیزج دیز، نالوس، مرگنلر
۱۵-۲	۹	۲۱/۴۳	زُرآباد، آواجیق، قطور، سیه چشمه، تکاب، سیلوانا، سرو، سردشت، خلیفان

جدول متوسط ارتفاع شهرهای استان نشانگر آن است که با افزایش ارتفاع تعداد شهرها کاهش می‌یابد. آیا می‌توانید علت آن را بگویید.



شکل ۲۲-۲- تأثیر ناهمواری‌ها در توسعه و شکل شهر ماکو

جغرافیای انسانی استان

ب) عوامل انسانی مؤثر در مکان‌گزینی شهرها: این عوامل گاه به تنهایی و گاه به همراه سایر عوامل در تکوین و توسعه شهرهای استان مؤثر بوده‌اند و عبارت‌اند از:

۱- عامل نظامی و دفاعی

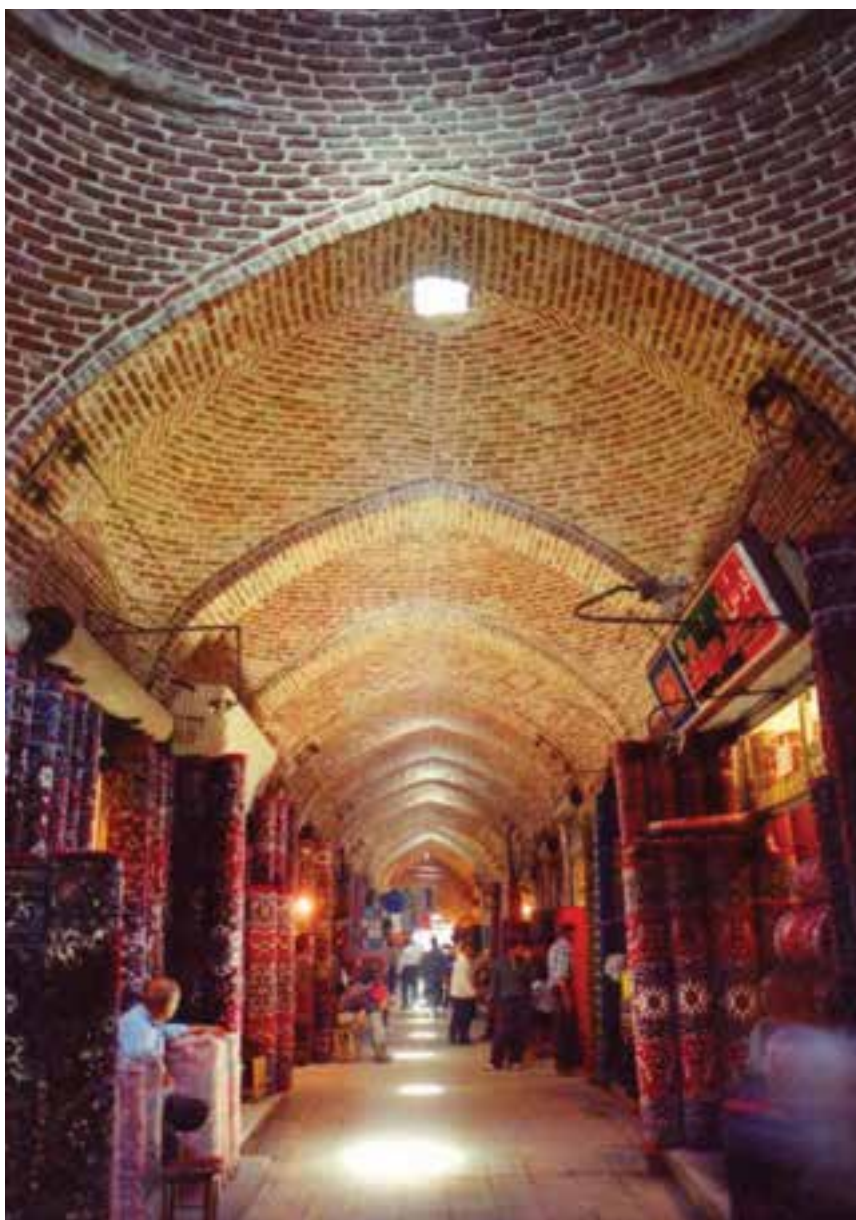
۲- عامل ارتباطی و بازرگانی

۳- عامل مذهبی

۴- عامل تاریخی

۵- تصمیمات سیاسی دولت‌ها

چشم‌انداز و سیمای شهرهای استان عمدتاً تحت تأثیر ناهمواری‌ها، شبکه راه‌ها، عامل تاریخی، مذهبی، اقتصادی - سیاسی، نظامی و تفکرات برنامه‌ریزان شهری و ... شکل گرفته است.



شکل ۲۳-۲- بازار فرش ارومیه



مسایل و مشکلات شهرهای استان : افزایش شهرنشینی و تعداد نقاط شهری در استان مسائل و مشکلات خاصی را برای شهرهای بزرگ استان و در آینده برای شهرهای متوسط به دنبال خواهد داشت. مهم‌ترین مشکلات فعلی شهرهای بزرگ استان عبارت‌اند از : آلودگی‌های زیست محیطی (آلودگی هوا، آب و ...)، چگونگی دفع فاضلاب شهری، تغییر کاربری اراضی مرغوب، تأمین آب، انرژی (برق، سوخت)، جمع‌آوری زباله و نابود کردن آن، ترافیک شهری، جابه‌جایی مسافران، حاشیه‌نشینی، تأمین مسکن، اشتغال، بافت فرسوده شهرهای قدیمی، مخاطرات طبیعی (زلزله، سیل) و



شکل ۲۴-۲- تراکم جمعیت و مشکل ترافیک در شهرهای بزرگ استان

درس هشتم: جمعیت استان



شناخت ویژگی‌های جمعیتی در هر سطح (کشور، استان، شهرستان و...) به عنوان یکی از ابزارهای مهم در امر برنامه‌ریزی‌های اقتصادی، اجتماعی، آموزشی و... محسوب می‌شود. در این درس ما به مطالعه ویژگی‌های جمعیتی استان خواهیم پرداخت.



شکل ۲۵-۲- نمودار ویژگی‌های متفاوت جمعیتی

تعداد جمعیت

به جدول ۴-۲ نگاه کنید. جمعیت استان طی پنجاه سال اخیر تغییر و تحولات زیادی را به خود دیده است. به نظر شما چه عواملی در تغییرات جمعیت استان مؤثر بوده است؟ استان آذربایجان غربی براساس آخرین سرشماری در سال ۱۳۹۰ با دارا بودن جمعیتی حدود ۳ میلیون نفر، ۴/۱ جمعیت کشور را به خود اختصاص داده است و از لحاظ جمعیت رتبه هشتم کشوری را دارد. از کل جمعیت استان ۶۰ درصد در مناطق شهری و ۳۷/۳ درصد در نقاط روستایی ساکن‌اند. پرجمعیت‌ترین شهرستان‌های استان عبارت‌اند از: ارومیه، خوی، میاندوآب و بوکان، و کم جمعیت‌ترین آنها شهرستان‌های پلدشت و چابهاره است.

جدول ۴-۲- روند تغییرات جمعیتی استان طی سال‌های ۸۵ - ۱۳۳۵

سال	۱۳۳۵	۱۳۴۵	۱۳۵۵	۱۳۶۵	۱۳۷۵	۱۳۸۵	۱۳۹۰
جمعیت	۷۲۱۱۳۶	۱۰۸۷۱۷۲	۱۴۰۷۶۰۴	۱۹۷۱۶۷۷	۲۴۹۶۳۲۰	۲۸۷۳۴۵۹	۳۰۸۰۵۷۶
درصد شهرنشینی	۲۲/۳	۲۵/۵	۳۱/۷	۴۵/۸	۵۲/۷	۶۰	۶۲/۷
درصد روستائینی	۷۷/۷	۷۴/۵	۶۸/۳	۵۴/۲	۴۷/۳	۴۰	۳۷/۲



روند رشد جمعیت

بررسی رشد جمعیت استان در سه دهه آماری اخیر نشانگر سیر نزول رشد جمعیت در استان است؛ به طوری که نرخ رشد جمعیت از ۳/۴ درصد در دهه ۱۳۵۵-۶۵ به رقم ۲/۳ درصد در دهه ۱۳۶۵-۷۵ و ۱/۴ درصد در دهه ۷۵-۸۵ کاهش یافته است.

مهم ترین عوامل مؤثر در کاهش رشد جمعیت استان از سال ۶۵ به بعد عبارت اند از:

– اجرای سیاست ها و برنامه های کنترل رشد جمعیت، آموزش خانواده، گسترش خانه های بهداشت در مناطق روستایی و درمانگاه های بهداشتی در مناطق و محلات شهری، افزایش سطح سواد زنان (شهری – روستایی)، اشتغال زنان، افزایش درصد شهرنشینی، و مسائل اقتصادی، اجتماعی و ...

جدول ۵-۲- میزان رشد جمعیت سالیانه استان به تفکیک نقاط شهری و روستایی بین سال های ۱۳۵۵-۸۵

سال	۱۳۵۵-۶۵	۱۳۶۵-۷۵	۱۳۷۵-۸۵	۱۳۸۵-۹۰	شرح
کل استان	۳/۴	۲/۳	۱/۴	۱/۴	
نقاط شهری	۷/۲	۳/۸	۲/۴	۳/۶	
نقاط روستایی	۱/۷	۱/۱	- ۳	- ۳	

به جدول ۵-۲ دقت کنید. همان طوری که مشاهده می کنید، علی رغم کاهش نرخ رشد جمعیت در استان، نقاط شهری طی سه سرشماری اخیر از نرخ رشد بالاتری نسبت به نقاط روستایی برخوردار بوده اند؛ به طوری که در دهه ۹۰-۱۳۸۵ نرخ رشد جمعیت نقاط شهری ۳/۶ درصد و در نقاط روستایی به ۰/۳ درصد کاهش یافته است.

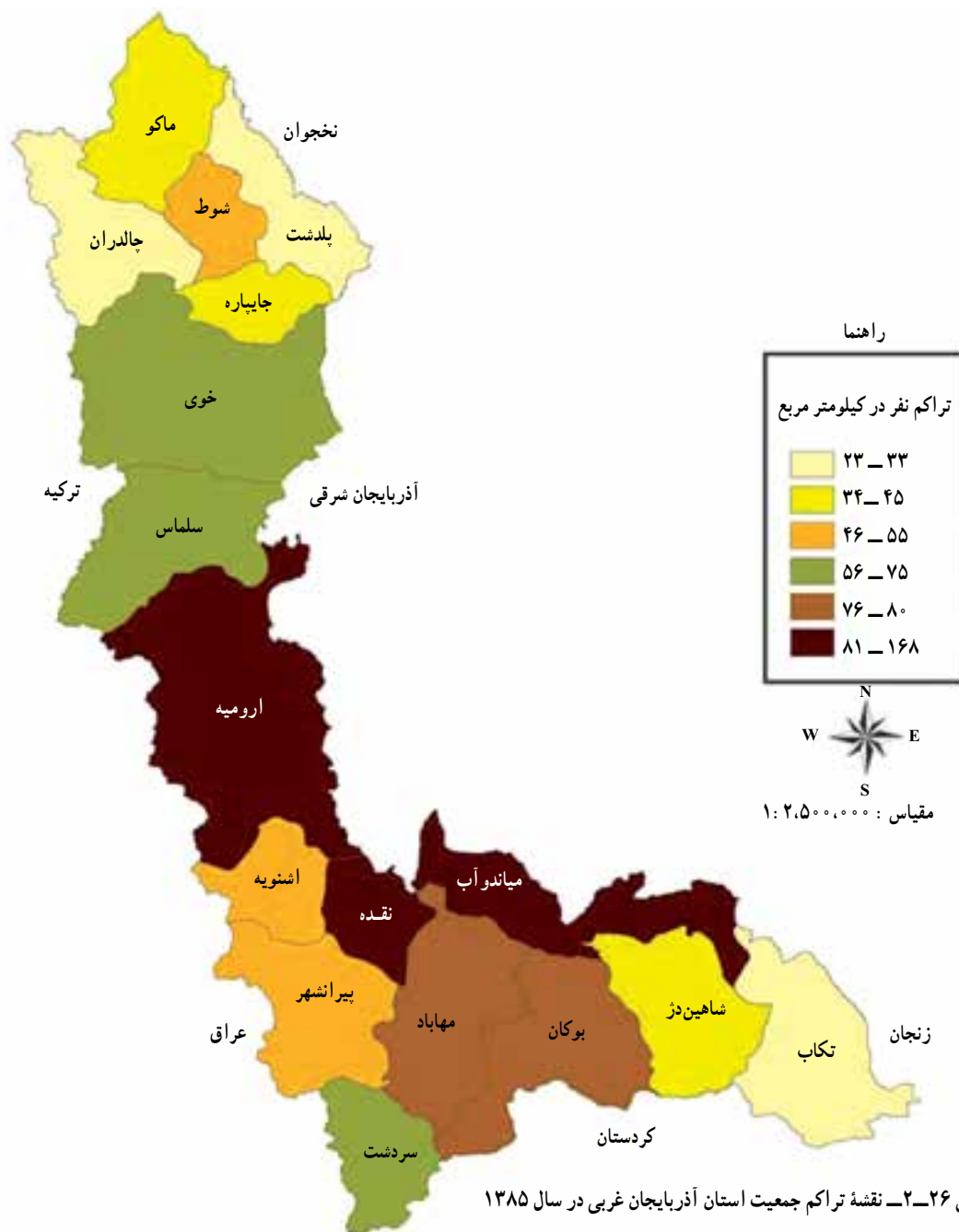
پراکندگی و تراکم جمعیت استان

به نقشه تراکم جمعیت استان در صفحه بعد نگاه کنید. آیا پراکندگی و تراکم جمعیت در سطح استان به طور یکسان صورت گرفته است؟ کدام عوامل در پراکندگی و تراکم جمعیت استان مؤثر بوده است؟ توزیع و پراکندگی جمعیت در استان تحت تأثیر عوامل طبیعی (آب و هوا، ناهمواری ها، دسترسی به منابع آب و خاک و ...) همچنین عوامل اقتصادی، سیاسی، تاریخی و ... است.

بررسی الگوی پراکندگی جمعیت در استان نشان می دهد که بخش عمده ای از جمعیت در نواحی مساعد جلگه ای، دشت های سیلابی، نواحی پایکوهی، دره های حاصلخیز و مراکز عمده اقتصادی و سیاسی شهرستان ها متمرکز می باشند. به طوری که بیش از ۶۴ درصد جمعیت استان، به دلیل برخورداری از جاذبه ها و توانمندی های بالای طبیعی، اقتصادی، سیاسی و اداری در شهرستان های ارومیه، خوی، میاندوآب، بوکان و مهاباد ساکن اند.

علاوه بر موارد فوق، وجود شرایط نامساعد طبیعی، اقتصادی و اجتماعی و ... به ویژه توسعه نیافتگی برخی مناطق در توزیع نامتعادل جمعیت استان مؤثر بوده است.

جغرافیای انسانی استان



از نظر تراکم جمعیت استان آذربایجان غربی یکی از مناطق پرتراکم کشور محسوب می‌شود. تراکم جمعیت در این استان حدود ۷۶ نفر در هر کیلومتر مربع است. در حالی که این شاخص برای کل کشور ۴۲ نفر است. استان به لحاظ تراکم جمعیت در کشور مقام هفتم را دارد.

شهرستان‌های ارومیه، نقره و میاندوآب به ترتیب با ۱۶۳، ۱۱۶، ۱۰۹ نفر در هر کیلومتر مربع، متراکم‌ترین شهرستان‌های استان در سال ۱۳۸۵ محسوب می‌شوند.



جدول ۲-۶- نتایج سرشماری ۱۳۹۰ استان آذربایجان غربی به تفکیک شهر و روستا

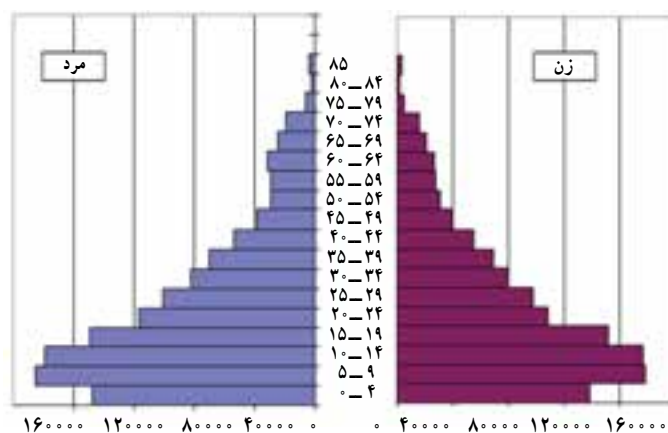
نام شهرستان	کل جمعیت	جمعیت شهری	جمعیت روستایی
رومیه	۹۶۳۷۳۸	۶۸۰۲۲۸	۲۸۳۵۱۰
شنویه	۷۰۰۳۰	۳۵۶۶۱	۳۴۳۶۹
بوکان	۲۲۴۶۲۸	۱۷۱۷۷۳	۵۲۸۵۵
پلدشت	۴۲۰۷۱	۱۲۷۲۴	۲۹۳۴۷
بیرنهر	۱۲۳۶۳۹	۷۰۷۲۲	۵۲۹۱۷
تکاب	۷۸۱۲۲	۴۴۰۴۰	۳۴۰۸۲
چالدرن	۴۶۳۹۸	۱۷۳۰۲	۲۹۰۹۶
چابهاره	۴۳۲۰۶	۲۳۷۶۹	۱۹۴۳۷
خوی	۳۵۴۳۰۹	۲۲۶۷۶۰	۱۲۷۵۴۹
سردشت	۱۱۱۵۹۰	۵۹۶۶۵	۵۱۹۲۵
سلماس	۱۹۲۵۹۱	۹۷۰۶۰	۹۵۵۳۱
شاهین‌دژ	۹۱۱۱۳	۴۸۹۸۰	۴۲۱۳۳
نیو	۵۲۵۱۹	۲۳۲۹۴	۲۹۲۲۵
ماکو	۸۸۸۶۳	۵۲۳۰۲	۳۶۵۶۱
مهاباد	۲۱۵۵۲۹	۱۴۸۲۳۰	۶۷۲۹۹
میاندوآب	۲۶۰۶۲۸	۱۳۵۸۸۰	۱۲۴۷۴۸
نقده	۱۲۱۶۰۲	۸۴۱۵۴	۳۷۴۴۸
جمع کل استان	۳۰۸۰۵۷۶	۱۹۳۲۵۴۴	۱۱۴۸۰۲۲

ترکیب سنی و جنسی جمعیت

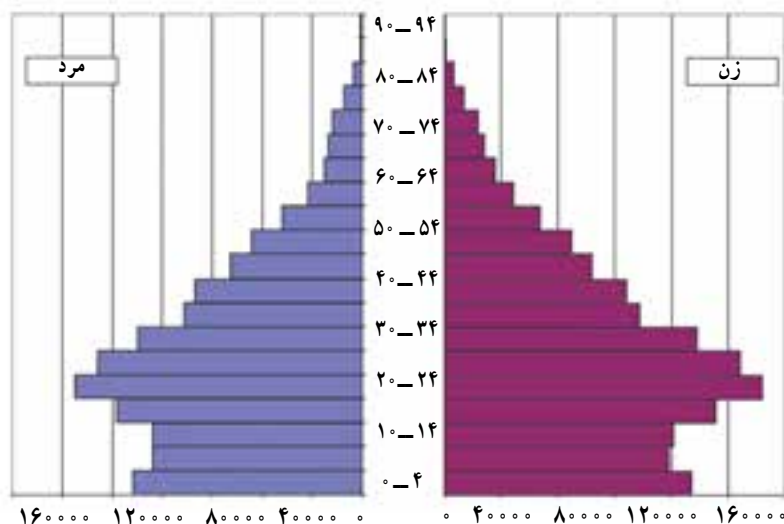
اجرای برنامه‌ها و سیاست‌های جمعیتی و... در کشور و استان، کاهش نرخ رشد جمعیت را به دنبال داشته است و این امر نیز به نوبه خود تغییراتی را در ترکیب گروه‌های مختلف سنی و جنسی جمعیت در استان برجای گذاشته است. به طوری که جمعیت گروه‌های سنی ۱۴- در سال ۱۳۶۵ از ۴۵/۹ درصد به ۴۰/۳ در سال ۱۳۹۰ کاهش یافته است.

جدول ۲-۷- تغییرات ترکیب گروه‌های عمده سنی جمعیت در سال‌های ۶۵-۷۵-۸۵-۱۳۹۰

سال	گروه‌های سنی	۱۴-۰	۶۴-۱۵	۶۵ و بیشتر
۶۵	۴۵/۹	۵۱/۴۵	۲/۶	
۷۵	۴/۳	۵۵/۶	۴/۱	
۸۵	۲۷/۵	۶۷/۴	۵/۱	
۹	۲۵/۲۹	۶۹/۳۹	۵/۴۱	



شکل ۲-۲۸- نمودار هرم سنی استان در سال ۱۳۷۵



شکل ۲۹-۲- نمودار هرم سنی استان در سال ۱۳۸۵

فعالیت



- ۱- جملات زیر را با کلمه درست یا غلط مشخص کنید.
 - نرخ رشد جمعیت در استان در دهه ۱۳۵۵ تا ۱۳۸۵ روند صعودی داشته است.
 - رشد جمعیت نقاط شهری از دهه ۱۳۵۵ تا ۱۳۸۵ بیشتر از نقاط روستایی بوده است.
 - جمعیت گروه‌های سنی ۱۴- سال استان در سال ۱۳۸۵ نسبت به سال ۱۳۷۵ افزایش یافته است.
- ۲- تراکم جمعیت شهرستان‌های زیر را محاسبه کنید.

شهرستان	جمعیت	مساحت	تراکم
شوط	۵۱۷۷۴	۹۳۱	
چاپاره	۴۲۵۹۰	۱۰۳۶	
اشنویه	۶۴۵۵۱	۱۱۸۷	

- چند مورد از دلایل تراکم یا عدم تراکم جمعیت شهرستان محل زندگی خود را نام ببرید.
- ۳- پایه‌های هرم سنی جمعیت استان در سال ۱۳۹۰ نسبت به سال ۱۳۷۵ و قسمت میانی هرم یافته است.



مهاجرت

مهاجرت در استان عمدتاً به دو صورت انجام می‌گیرد.

۱- مهاجرت به خارج از استان : بررسی روند مهاجرت در سرشماری‌های ۸۵-۱۳۶۵ نشانگر مهاجرفرست بودن این

استان است.

جدول ۸-۲- تعداد مهاجران وارد و خارج شده در استان در سال‌های ۸۵-۱۳۵۵

دوره	مهاجران وارد شده	مهاجران خارج شده	خالص مهاجرت
۱۳۵۵-۶۵	۳ ۸۸۱	۴۴۶۹۵	-۱۳۸۱۴
۱۳۶۵-۷۵	۹۴۸۶۱	۹۶۲۵۸	-۱۳۹۷
۱۳۷۵-۸۵	۱۲۱۶۲	۱۴۸۴۴۱	-۲۶۸۲۱

مقصد بیش از ۷۰ درصد مهاجران از استان در دهه ۸۵-۱۳۷۵ استان‌های آذربایجان شرقی، تهران، کردستان، زنجان و اردبیل بوده است. علت این ارتباط بسیار قوی منطقه‌ای شمال غرب و غرب، علاوه بر عامل مسافت ناشی از پیوندهای اجتماعی و فرهنگی و زبانی است. مهاجرت به استان تهران نیز عمدتاً به دلیل مرکزیت سیاسی و اقتصادی و... انجام گرفته است. کمترین میزان مهاجرت از استان به مناطق جنوب و جنوب شرقی کشور صورت می‌گیرد.

۲- مهاجرت به شهرهای داخل استان : اغلب مهاجرت‌ها از نوع روستا به شهر و از شهرهای کوچک به شهرهای بزرگ

است. دلایل عمده این نوع مهاجرت‌ها در داخل استان عبارت‌اند از :

۱- نابرابری‌های موجود به لحاظ توسعه یافتگی بین جوامع روستایی و شهری، و همچنین شهرهای کوچک نسبت به شهرهای

بزرگ‌تر،

۲- برخورداری از فرصت‌های اشتغال، ادامه تحصیل و خدمات اجتماعی، بهداشتی مطلوب در نقاط شهری به ویژه مراکز

شهرستان‌ها،

۳- افزایش درآمد و ارتقای مدرک تحصیلی و...

بیشترین جریان مهاجرت در دهه ۸۵-۱۳۷۵ مربوط به شهرهای ارومیه، خوی، بوکان، مهاباد است.

فعالیت



- محل زندگی شما (روستا یا شهر) جزء مناطق مهاجرپذیر است یا مهاجرفرست؟ چند مورد از دلایل

مهاجرپذیری یا مهاجرفرستی آن را نام ببرید (با همکاری دبیر محترم).

فصل سوم

ویژگی‌های فرهنگی استان آذربایجان غربی

