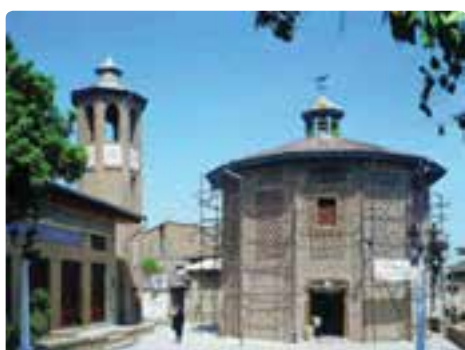


فصل پنجم

توانمندی های استان گلستان



توانمندی های استان





درس ۱۲ قابلیت‌ها و جاذبه‌های گردشگری استان

به شکل‌های زیر نگاه کنید؛ چرا استان ما یکی از استان‌های مهم کشور در زمینه گردشگری طبیعی است؟



شکل ۱-۵- گل فشان فار نیارق - آق قلا



شکل ۲-۵- دهکده بیلاقی
چهجا- علی آباد کنول

توانمندی‌های استان



شکل ۴-۵- آبشار لوه - مینودشت



شکل ۳-۵- اسکله بندر ترکمن



شکل ۶-۵- جنگل توسکاستان - گرگان



شکل ۵-۵- باران کوه - گرگان



شکل ۵-۷ - نقشہ مراکز دہنگری استان گلستان

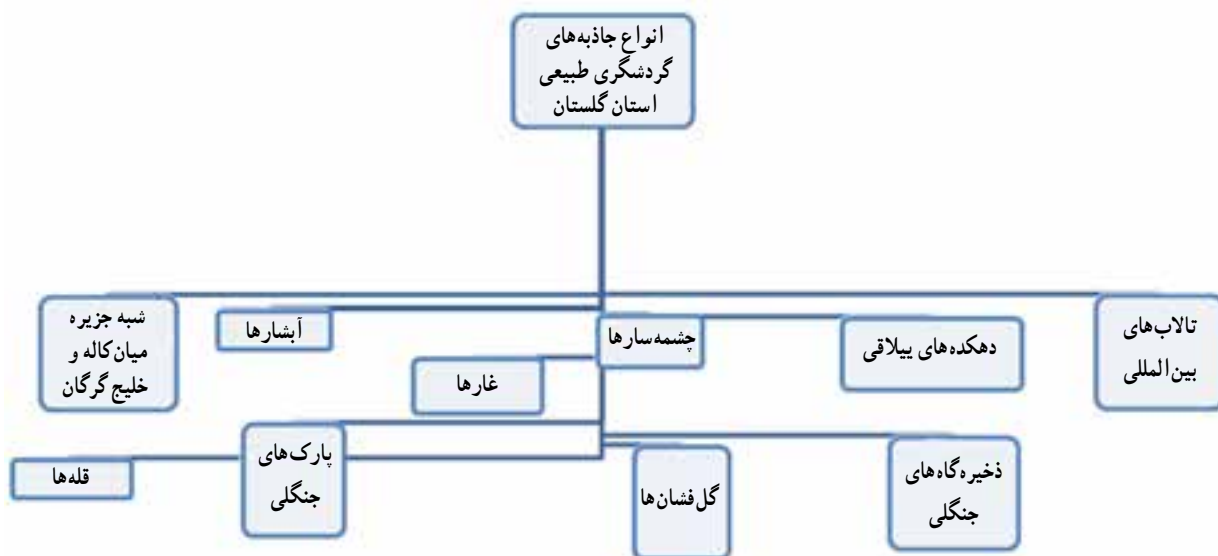
« در زمین بگردید و بنگرید خداوند چگونه آفرینش را آغاز کرده است. »

سوره عنکبوت آیه ۲۰

استان به دلیل تنوع جغرافیایی و قدمت تاریخی دارای جاذبه‌های گردشگری متعددی مانند برج‌های تاریخی، مدارس و تکایای قدیمی، مقابر، مشاهیر، زیارتگاه‌ها، تپه‌های باستانی، عمارت و کاخ‌های قدیمی، غارها، کاروانسراها، پارک‌های زیبای جنگلی، آبشارها، دریاچه‌ها، ذخیره‌گاه‌های جنگلی، تالاب‌های بین‌المللی، گل‌فشان‌ها، دهکده‌های بیلاقی، جزیره و دریاچه‌ها می‌باشد. جاذبه‌های گردشگری استان گلستان به دو گروه جاذبه‌های گردشگری طبیعی و جاذبه‌های گردشگری تاریخی، مذهبی و فرهنگی تقسیم می‌شوند.

الف) جاذبه‌های گردشگری طبیعی

با در نظر گرفتن شکل‌های ۵-۷ و ۵-۸، مهم‌ترین جاذبه‌های گردشگری شهرستان محل سکونت خود را نام برده و برای هر کدام مثالی بزنید.



شکل ۵-۸- انواع جاذبه‌های گردشگری طبیعی استان گلستان

استان گلستان به علت دارا بودن مناظر بدیع و چشم‌اندازهای طبیعی خیره‌کننده از جایگاه ویژه‌ای در بخش گردشگری برخوردار است. این استان سرشار از عنایات و نعمت‌های خداوندی می‌باشد؛ به نحوی که در هر فصل از سال چهار فصل را می‌توان مشاهده نمود.



آبشارها

● آبشار کبودوال : در ۵ کیلومتری جنوب شهرستان علی آباد کتول واقع شده است. آبشار کبودوال تنها آبشار تمام خزه ای ایران است. تفرجگاه جنگلی کبودوال در حاشیه رودخانه ای است که سرچشمه آن در مسیر رودخانه با داشتن آب زلال و شفاف از دره ای با درختان انبوه جنگلی عبور می کند و محیط باصفایی را ایجاد نموده است. از امکانات این تفرجگاه می توان به سکوهای اقامت موقت برای نصب چادر، اجاق های طبخ غذا، سرویس های بهداشتی، رستوران ها و پارک کودک را نام برد.



شکل ۹-۵- آبشار کبودوال - علی آباد کتول



شکل ۱۰-۵- آبشار اول شیر آباد - خان ببین

توانمندی‌های استان

● آبشارهای شیرآباد : در ۷ کیلومتری جنوب شهرخان‌بین از توابع شهرستان رامیان، در میان کوهستان‌های البرز و جنگل‌های انبوه پهن برگ خزری، عروس آبشارهای استان واقع شده است. در مسیر آنها رودخانه‌ها و چشمه‌سارهای زیبایی قرار دارد. آبشار شیرآباد به صورت پله‌ای و مشتمل بر ۷ آبشار کوچک و بزرگ است؛ بزرگ‌ترین آبشار آن حدود ۲۰ متر ارتفاع دارد و استخری طبیعی به عمق حداکثر ۸۰ متر در پای دیواره آن به وجود آمده است. از امکانات این تفرجگاه می‌توان به کمپ‌ها، پارکینگ و سرویس‌های بهداشتی اشاره نمود.



شکل ۱۱-۵- آبشارهای شیرآباد



گردونه مهر در دهانه غار کیارام

شکل ۱۲-۵- غار کیارام - گالیکش



غارها

بیشتر بدانیم



● غار کیارام : در ۱۳ کیلومتری جنوب شهرستان گالیکش قرار دارد. ارتفاع این غار از سطح دریا ۷۰۵ متر می باشد. این غار اولین بار توسط مک برنی (mc Burney) از دانشگاه کمبریج انگلستان شناسایی شده است. ارتفاع در دهانه این غار، ۱۹/۵ متر و از جنس آهکی است. بر اساس منابع تاریخی، قدیمی ترین بقایای حضور انسان مربوط به دوره پارینه سنگی و عصر آهن (حدود ۷۰۰۰ سال پیش) در شمال کشور مربوط به غار کیارام می باشد.

● غار دیوسپید (شیرآباد) : در ۷ کیلومتری جنوب شهر خان ببین، بین آبشارهای دوم و سوم شیرآباد، قرار دارد. ارتفاع این غار از سطح دریا ۲۵۶ متر، ارتفاع غار در دهانه ۹ متر و طول غار ۲۴۰ متر می باشد. این غار طبیعی از نوع رودخانه ای است. جانداران این غار شامل خفاش و نوعی سمندر کوربی نظیر و ممتاز می باشد.



شکل ۱۳-۵- غار دیوسپید(شیرآباد) - خان ببین



شکل ۱۴-۵- سمندر جویباری ایرانی - غار شیرآباد خان ببین



● پارک ملی گلستان: این پارک در سال ۱۳۳۶ به نام منطقه حفاظت شده آلمه و ایشکی تحت حفاظت قرار گرفت و در سال ۱۳۴۲ به پارک وحش گلستان تغییر نام پیدا کرد و سپس در سال ۱۳۵۳ پس از اصلاح قانون شکار و صید با تغییر عنوان پارک وحش به پارک ملی، این منطقه به پارک ملی گلستان تبدیل شد و در فهرست میراث جهانی یونسکو به عنوان یکی از ۵۰ ذخیره گاه زیست کره زمین به ثبت رسیده است. پارک ملی گلستان با وسعت ۹۱۸۹۵ هکتار در شمال شرقی استان و در فاصله ۳۵ کیلومتری شهرستان گالیکش واقع شده است. این پارک با داشتن اقلیم‌های متفاوت و مناطق زیستی متنوع جنگلی، استپی و چشم‌اندازها و مناظر متنوع طبیعی از جاذبه‌های گردشگری استان محسوب می‌شود. پارک ملی گلستان پناهگاهی کم نظیر برای حیات وحش می‌باشد؛ به طوری که ۱۳۵۰ گونه گیاهی و ۳۰۲ گونه جانوری از جمله یک هشتم گونه‌های گیاهی، یک سوم گونه‌های پرندگان و نیمی از گونه‌های پستانداران ایران را در خود جای داده است. پلنگ، خرس قهوه‌ای و گرگ از گوشتخواران و آهوی ایرانی، گوسفند وحشی، مرال، شوکا و بز کوهی از پستانداران مهم ساکن این پارک هستند. مهم‌ترین پرندگان شامل قرقاول، کبک، تیهو و جغد می‌باشند.



شکل ۱۶-۵- مسیر آبشار آق سو - پارک ملی گلستان



شکل ۱۵-۵- موزه حیات وحش - پارک ملی گلستان



شکل ۱۸-۵- قوج و میش اوریال - پارک ملی گلستان



شکل ۱۷-۵- پلنگ ایرانی - پارک ملی گلستان

● پارک جنگلی ناهارخوران : این پارک از تفرجگاه‌های قدیمی استان می‌باشد که در ۴ کیلومتری شهر گرگان واقع شده است؛ تنوع گیاهی، اعتدال دما و وجود امکانات رفاهی نظیر هتل‌ها، رستوران‌ها و مجتمع‌های پذیرایی و تفریحی موجب جذب مسافران و دوستداران طبیعت شده است.

و هم او خدایی است که دریا را برای شما مُسَخَّر کرده تا از گوشت آن تغذیه کنید و از زیورهای آن استخراج کرده تن را بیارایید و کشتی‌ها در آن برانید تا از فضل خداوند روزی طلبید، باشد که شکر خدا به جای آورید.

سورة حجر - آیه ۱۹



شکل ۲۰-۵- پارک جنگلی النگ دره - گرگان



شکل ۱۹-۵- پارک جنگلی ناهار خوران گرگان

خلیج گرگان و جزیره آشوراده

خلیج گرگان بزرگ‌ترین خلیج دریای خزر است که بر اثر پیشروی و گسترش رشته‌ماسه‌ای ساحلی شبه جزیره میان‌کاله در جنوب شرقی دریای خزر به وجود آمده است. خلیج گرگان از نظر رشد و تکثیر آبزیان، جذب پرندگان مهاجر زمستانی و پناهگاه حیات وحش نقش مهمی دارد. در سواحل خلیج گرگان، اسکله‌های بندر ترکمن و بندرگز با کارکرد تفریحی و تفریحی از امکانات مطلوب، جهت گذراندن اوقات فراغت مسافران و شهروندان محسوب می‌شوند. در گذشته جزیره آشوراده به واسطه بالا آمدن آب دریای خزر، عدم مدیریت و رسیدگی اصولی، خانه‌های اهالی در معرض آب گرفتگی قرار گرفت و از سال ۱۳۷۲ فاقد سکنه شد؛ ولی بنای شیلات آشوراده از گزند آب گرفتگی نجات یافت. جزیره آشوراده یکی از مراکز تهیه خاویار در کشور است. مسجد زیبای آشوراده، پادگان روس‌ها و تأسیسات شیلات از مکان‌های گردشگری این جزیره می‌باشد.



شکل ۲۲-۵- اسکله بندر ترکمن

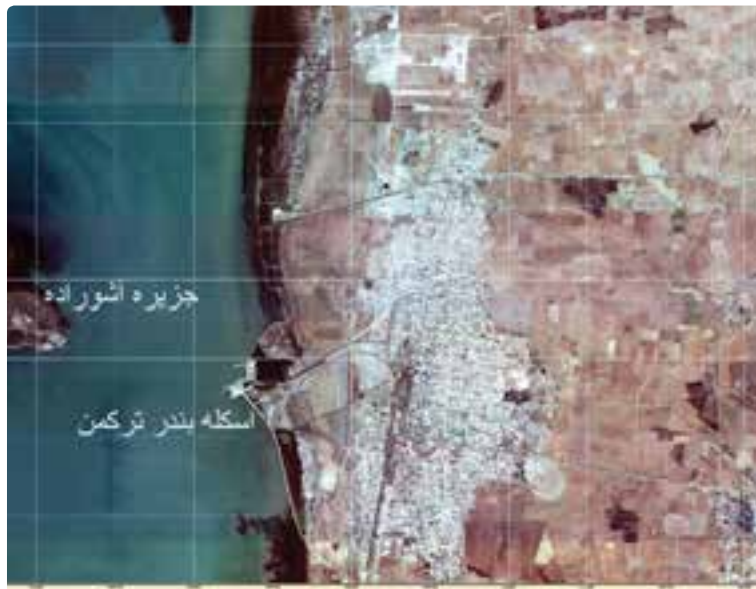


شکل ۲۱-۵- اسکله بندرگز

گل فشان‌ها

● **گل فشان نفتلیجه**: بزرگ‌ترین گل فشان استان در ۱۵ کیلومتری شمال شرقی شهرستان گمیشان با شکل مخروطی بهن با ارتفاع حدود ۵ متر و قطر ۵۰ متر تشکیل شده است. این پدیده علاوه بر اهمیت گردشگری، دارای ارزش اقتصادی به واسطه وجود منابع نفت، گاز و ید می‌باشد.

● **گل فشان اینچه**: در حاشیه جاده آق قلا- اینچه برون، مقابل مرتع داری صوفیکم، گودال مدور به عمق ۱۰ متر و قطر ۸ متر وجود دارد که آثار سکوی حفاری نفت و فعالیت کارخانه ید به چشم می‌خورد. رنگ نارنجی در اطراف گل فشان حاوی اکسید گوگرد است.



شکل ۲۳-۵- تصویر ماهواره‌ای بندر ترکمن



شکل ۲۵-۵- گل فشان اینچه - آق قلا



شکل ۲۴-۵- گل فشان - گمیشان

پیشتر به‌الکافی



نفتلیجه : گل فشان‌های استان پدیده‌های زمین‌شناسی نادری هستند که نظیر آن را در کشور تنها یک مورد در سواحل چابهار می‌بینیم. گل فشان‌ها در جلگه گرگان به چندین چشمه جوشان، تقریباً در امتداد شمال‌غربی - جنوب‌شرقی منظم شده‌اند. این پدیده‌ها در زمین‌های دوره کواترنر به وجود آمده‌اند که به کمک گسل‌ها و شکاف‌های موجود، سفره‌های آب‌شور حبس شده در عمق زمین را به همراه گاز سولفید هیدروژن، متان و رسوبات رسی به سطح زمین هدایت می‌کنند.

تالاب‌های بین‌المللی

تالاب‌های آلاگل، آجی گل، آماگل به ترتیب با ۲۵۰۰، ۳۲۰، ۲۰۷ هکتار در نزدیکی مرز اینچه برون از توابع شهرستان گنبد و تالاب ساحلی گمیشان با مساحت ۲۰۰۰۰ هکتار واقع شده‌اند. حیات این تالاب‌ها به سرریز شدن آب رودخانه اترک و نزولات جوی بستگی دارد. اهمیت این تالاب‌ها علاوه بر گردشگری، در تغذیه سفره‌های آب زیرزمینی، صید و پرورش ماهی، جذب پرندگان مهاجر زمستانی و مطالعه و پژوهش‌های زیست محیطی می‌باشد. گمرک مرزی اینچه برون و بازار مرزی پل همواره مورد استقبال گردشگران خارجی و داخلی قرار دارد.



شکل ۲۷-۵- فک خزری - تالاب بین‌المللی گمیشان



شکل ۲۶-۵- تالاب بین‌المللی آلاگل - شهرستان گنبد

دهکده‌های ییلاقی

● روستای زیارت: در ۱۲ کیلومتری جنوب گرگان واقع شده است. این روستا به دلیل داشتن آب و هوای معتدل کوهستانی، چشم اندازهای زیبای جنگلی، چشمه آب گرم معدنی، آبشار، امام زاده عبدا... و معماری خانه‌های روستایی از گذشته مورد توجه و بازدید گردشگران بوده است.



شکل ۲۹-۵- روستای درازنو - کردکوی



شکل ۲۸-۵- روستای زیارت - گرگان



● روستای درازنو: در ۲۵ کیلومتری جنوب شهرستان کردکوی در ارتفاع ۲۸۸۸ متری واقع است. در پایین دست این روستا، روستای یزدان محله قرار دارد که به دلیل داشتن چشم اندازهای زیبا و مشرف به جلگه گرگان و شهرها و آبادی‌های پایین دست و برخورداری از آب و هوای معتدل در فصل تابستان، از مناطق گردشگری استان محسوب می‌شود.

● روستای قلعه قافه: قلعه قافه یکی از روستاهای کوهستانی با بافت سنتی و مترکم در ۳۵ کیلومتری شهرستان مینودشت می‌باشد؛ که به‌عنوان «روستای هدف گردشگری» نیز شناخته شده است. بافت سنتی و پیچیده آن به لحاظ میراث فرهنگی یکی از بافت‌های روستایی ممتاز در استان گلستان است، که دارای قدمت چند صدساله است، که مورد بازدید ایران‌گردان قرار می‌گیرد. این روستا دارای جاذبه‌های گردشگری متعدد و متنوع شامل غار، آبشار، چشمه و جنگل‌های زیبا و بدیع و یک زیارتگاه بنام «سکینه خاتون» است.

پیشتر پنهان کنیم



● ذخیره‌گاه‌های طبیعی: ذخیره‌گاه‌های جنگلی استان گلستان که بخشی از جنگل‌های هیرکانی و با ارزش خزری را تشکیل می‌دهند از گونه‌های نادر و در معرض حمایت، تشکیل شده که می‌تواند در توسعه و حفاظت از جنگل‌های روبه نابودی شمال نقش ارزنده ای ایفا کند. زرین، شمشاد، سرخدار، آزاد، داغداغان، راش، عناب و... از جمله ذخیره‌گاه‌های استان گلستان بوده که علاوه بر اهمیت دارویی و گیاهی، چشم انداز زیبایی فراروی دیدگان هر طبیعت گرد و گردشگر ترسیم کرده است.



شکل ۳۱-۵- قله قلعه موران - رامیان



شکل ۳۰-۵- ذخیره‌گاه جنگلی سورکنس - علی‌آباد

قله‌ها و کوه‌ها

● **قلعه موران**: این قله در ۱۲ کیلومتری جنوب شهرستان رامیان و بازمانده قلعه متعلق به دوره اشکانیان است. وجود دیواره‌های طبیعی و مشرف به جلگه گرگان، چشمه‌ها و چشم‌اندازهای زیبای جنگلی همواره گردشگران طبیعت گرد را به خود جلب کرده است.

● **ماران کوه**: ماران کوه منطقه‌ای است وسیع و مسطح در بالاترین نقطه ارتفاعی دهستان قلعه قافه در شهرستان مینودشت که در طول پاییز و زمستان پوشیده از برف و در بهار و تابستان از سرسبزی و طراوت ویژه‌ای برخوردار است. این منطقه با چشمه‌های پر آب و جاری و یخچال‌های طبیعی، به‌عنوان بیلاق دامداران و مکانی مناسب برای گردش و استفاده گروه‌های فراوانی است، که در فصل گرما، از هوای مطبوع و سرسبز آن بهره‌آفری می‌برند.

ب) جاذبه‌های گردشگری مذهبی، فرهنگی و تاریخی استان

دانش‌آموزان عزیز! آیا می‌دانید استان گلستان یکی از کانون‌های فرهنگی و تاریخی کشور ماست و دارای جاذبه‌ها و آثار گردشگری فراوانی در این زمینه می‌باشد؟ با توجه به شکل ۲-۵ چهار نوع از جاذبه‌های گردشگری مذهبی، فرهنگی و تاریخی استان را نام برده و برای هر یک مثالی بزنید.

تنوع جغرافیایی، پیشینه تاریخی، نقش ارتباطی و وجود قومیت‌های مختلف موجب شده است که استان گلستان دارای جاذبه‌های متنوع گردشگری تاریخی، مذهبی و فرهنگی شود؛ که در ادامه با بعضی از آنها آشنا می‌شوید.

گردشگری مذهبی

● **امامزاده نور**: آرامگاه اسحاق بن موسی بن جعفر (ع) معروف به مشهد نور، از بناهای دوره سلجوقی در شهرستان گرگان است. این بنا در مرکز شهر گرگان، در گذر سرچشمه از محله سبزه مشهد قرار دارد. این بنا از لحاظ تزئینات آجری شکل کثیرالاضلاع و ۱۲ ضلعی ساخته شده و دارای محراب گچبری، دو لنگه در قدیمی و صندوق چوبی نفیس که روی مرقد می‌باشد.



شکل ۳۳-۵- خالد نبی - کاله



شکل ۳۲-۵- میل رادکان - کردکوی



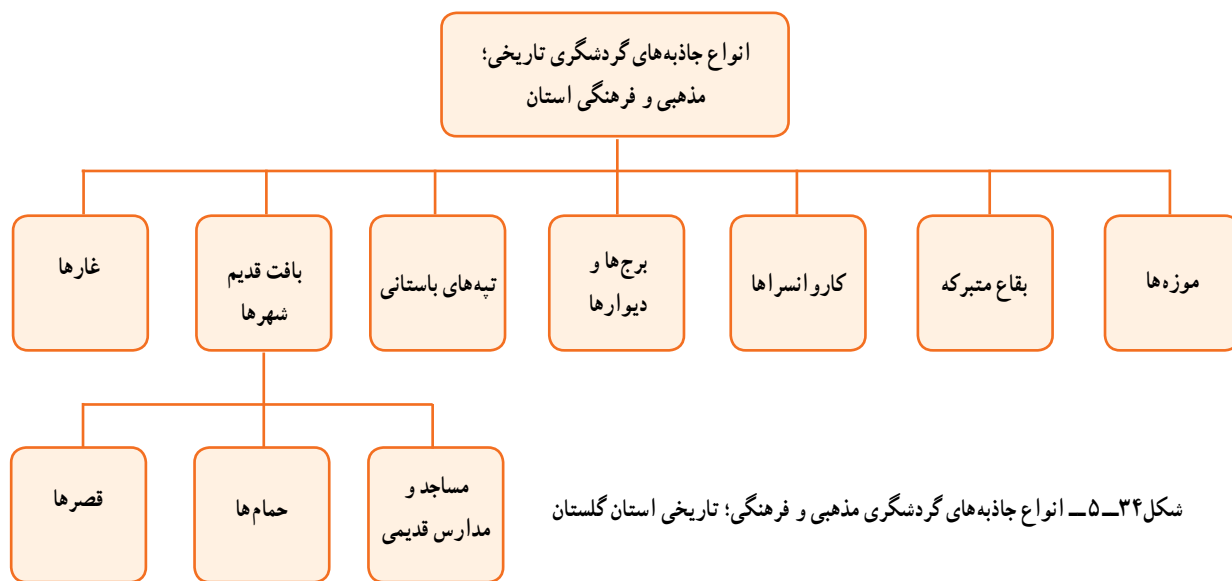
برای مطالعه



جدول ۱-۵- برخی جاذبه‌های گردشگری طبیعی استان گلستان

ردیف	نام جاذبه	مشخصات جاذبه گردشگری	موقعیت جغرافیایی جاذبه گردشگری
۱	تالاب‌های بین المللی آلاگل، آچی گل، آلماگل و گمیشان	تالاب‌های لب شور تا شور، زیستگاه جانوران و پرندگان مهاجر زمستانی، امکان ورزش‌های آبی، صید ماهی، پرندنگری	۶۵ کیلومتری شمال شرقی گرگان، بخش اینچه برون از توابع شهرستان گنبد - شهرستان گمیشان
۲	پارک ملی گلستان	اولین پارک ملی ایران، یک سوم مساحت دارای پوشش جنگلی و دوسوم مساحت دارای پوشش مرتعی، محل زیست گیاهان و جانوران نادر و کمیاب، نمایشگاه جانوران و پرندگان، چشمه‌ها و آبشارها و چشم اندازه‌های طبیعی	در مسیر جاده گالیکش بجنورد در ۳۵ کیلومتری شهرستان گالیکش
۳	آبشارهای شیرآباد و غار دیو سپید	عروس آبشارهای استان، آبشارهای پله ای ایران، چشم اندازه‌های جنگلی، استخرهای طبیعی، غار آهکی، سمندر جویباری غار دیو سپید	۷ کیلومتری شهر خان بین از توابع شهرستان رامیان
۴	آبشار کبودال	اولین آبشار تمام خزه ای ایران، چشم اندازه‌های جنگلی زیبا، سد و دریاچه پشت سد زرین گل، تنوع و تراکم پوشش گیاهی و دارای ارزش زیستی	۵ کیلومتری جنوب شهرستان علی آباد کتول
۵	چشمه غلغلی و توسکاچشمه	چشمه‌هایی با آب زلال، خنک و گوآرای طبیعی، چشم اندازه‌های جنگلی زیبا، روستاهای کوهستانی در مسیر آنها	۲ کیلومتری جنوب شهرستان بندرگز
۶	چشمه آبگرم زیارت	چشمه آبگرم شفابخش، حمام‌های مردانه و زنانه، زیارتگاه در مجاورت آن، در کنار مظهر چشمه دارای کتیبه کوچکی به خط عربی به تاریخ ۱۳۵ هجری قمری	۱۲ کیلومتری جنوب شهر گرگان در روستای زیارت
۷	قلعه موران	چشم اندازه‌های زیبای جنگلی و مرتعی، دیواره‌های طبیعی، چشمه‌سارها، نمایشگاه طبیعی علوم زمین، آثار تاریخی به جای مانده مربوط به دوره اشکانیان	۱۲ کیلومتری شهرستان رامیان
۸	پارک جنگلی ناهار خوران	تنوع گیاهی، اعتدال دما، وجود امکانات تفرجگاهی، هتل‌ها، رستوران‌ها، مجموعه‌های پذیرایی و تفریحی، چشم اندازه‌های جنگلی	۴ کیلومتری جنوب شهر گرگان
۹	آق چشمه	مناظر بدیع جنگلی، آب زلال و گوآرا	در جنوب شهرستان مینودشت در مسیر دهانه چهل چای
۱۰	دهکده‌های ییلاقی چهارباغ و شاهکوه	چشم اندازه‌های بدیع، جنگل‌های انبوه، مراتع سرسبز، کاروانسرای رباط سفید، کاروانسرای قزلق، موقعیت ارتباطی گرگان - شاهرود	۲ کیلومتری جنوب شرقی شهر گرگان
۱۱	گل فشان نفتلیجه	چشم انداز بدیع، نشان دهنده منابع گاز، نفت و ید، گل‌ها دارای خاصیت درمانی	۱۵ کیلومتری شمال شرقی شهرستان گمیشان
۱۲	اسکله‌های بندر ترکمن و جزیره آشوراده	بازارچه مرزی، چشم اندازه‌های وسیع آبی و ساحلی، قایقرانی و ورزش‌های آبی، وجود امکانات پذیرایی در جزیره آشوراده	در ۵ کیلومتری غرب شهرستان بندر ترکمن
۱۳	باران کوه	آبشار قندیلی در زمستان و آبشار خزه‌ای در تابستان، تنوع گیاهی و چشم اندازه‌های جنگلی	۱۸ کیلومتری جنوب غربی گرگان در مسیر جنگل شصت کلاته

توانمندی های استان



شکل ۳۴-۵- انواع جاذبه های گردشگری مذهبی و فرهنگی؛ تاریخی استان گلستان



شکل ۳۵-۵- امام زاده عبدا... گرگان



شکل ۳۶-۵- امامزاده نور - گرگان



● امامزاده آق امام : آق امام نام امام زاده‌ای در بالای تپه‌ای گنبدی شکل به ارتفاع ۳۰۰ متر در شمال شرقی آزادشهر است. این مقبره متعلق به محمدبن زیدبن اسماعیل علوی است که دومین امیر مقتدر، فاضل و نیکو سیرت علویان طبرستان و گرگان قدیم می‌باشد. این منطقه به صورت کوهی منفرد از رشته کوه‌های البرز است که در هنگام ورود اسلام دارالمرز نامیده می‌شد و شاخه‌ای از مسیر کاروانی جاده ابریشم از این ناحیه می‌گذشت، ارتباط سکنه این نواحی با جنوب ایالت قومس (کومش) شاهرود و دامغان مرتبط می‌شده و به دروازه گرگان مشهور بوده فاصله مقبره از جاده آسفالتی حدود ۳ کیلومتر است.



شکل ۳۷-۵- امامزاده روشن آباد - کردکوی



شکل ۳۸-۵- امامزاده آق امام - آزادشهر

● امامزاده روشن آباد : امامزاده روشن آباد در ۱۶ کیلومتری غرب گرگان و در کنار جاده قدیم گرگان - کردکوی واقع شده است. بنای امامزاده یادگار معماری قرن نهم هجری، که در میان باغی قرار دارد. بنای امامزاده به صورت برجی بلند و چند وجهی شامل رواق چهار گوش و گنبد ساقه‌دار مدور می‌باشد. پایین‌تر از گنبد مدور، بام سفال پوش امامزاده است. در این امامزاده مقبره برادران امام رضا (ع) به نام‌های ابراهیم و محمد وجود دارد.

گردشگری تاریخی، فرهنگی

پیشتر پنهان‌کنیم



میراث فرهنگی هر ملتی بیانگر جنبه‌هایی از نبوغ و خلاقیت آن ملت، تداوم با شکوه و اسرارآمیز آن، چیزی است که مردم آن سرزمین در طی قرون و اعصار آفریده اند. شناسایی، حفاظت و معرفی این یادمان کهن در شکل دادن به هویت فرهنگی ملت‌ها نقش عمده‌ای ایفا می‌نماید. بافت قدیمی و ابنیه‌های تاریخی شهرها بخشی از این میراث به شمار می‌رود که بر ماست در جهت معرفی و شناسایی آنها کوشش کنیم.

معماری هنر ثبت تاریخ است.
(اونوره دوبالزاک)

بافت قدیمی گرگان : شهر گرگان (استرآباد) تاریخی چندین هزار ساله دارد. در گذشته فضا و بافت قدیمی شهر، همیشه هسته اولیه شکل‌گیری شهر بوده و بر پیوند فضایی میان عناصری همچون مرکز شهر، محلات، گذرگاه‌ها، میدان‌ها و... استوار بوده است. بافت قدیمی شهر گرگان از همین قانون پیروی می‌کند. این شهر به صورت قلعه توسط دیواری به طول ۶ کیلومتر محصور می‌شد و تردد و رفت و آمد از ۴ دروازه انجام می‌گرفت و خندق در آن سوی قلعه حفر شده بود. اکنون محله‌های قدیمی شهر مانند میدان عباسعلی، سبزه مشهد، سرچشمه، شازده قاسم، شیرکش، دربنو، میخچه گران، نعلبندان، پاسرو، چهارشنبه‌ای و دوشنبه‌ای با سنگفرش در جهت شمالی - جنوبی پوشیده شده است. خانه‌های قدیمی، حمام‌ها، عمارت‌ها، کاخ‌ها، زیارت گاه‌ها، آب انبارها، بازارها، کاروان‌سراها و... از آثار به جای مانده فرهنگی، تاریخی و مذهبی گردشگری در بافت قدیمی شهر گرگان به شمار می‌روند.

کاروانسرای قُزَلُق : کاروانسرای قُزَلُق در شرق جاده ارتباطی گرگان به شاهکوه در منطقه‌ای در حدفاصل گچیان و سفالین قرار دارد. بنا با نقش کوهستانی از مصالح سنگ، آجر، گچ ساخته شده و دارای دالان و اتاق‌های متعدد است که ورودی آن از سمت شرق است. طاق‌های بنا به صورت جناقی و هلالی است و با توجه به نقشه بنا و مصالح به کار رفته به احتمال زیاد در زمرة بناهای دوره صفوی قرار می‌گیرد.



برج قابوس بن وشمگیر آل زیار : بلندترین برج آجری جهان واقع در شهر گنبد کاووس است. که در سال ۳۹۷ هجری قمری به دستور شمس المعالی قابوس بن وشمگیر آل زیار ساخته شده است. این برج به صورت استوانه‌ای شکل، گنبد آن مخروطی شکل و ارتفاع آن ۵۱ متر می‌باشد.



شکل ۴۰-۵- برج آجری قابوس بن وشمگیر - گنبد کاووس



شکل ۳۹-۵- کاروانسرای قزلق- گرگان

پل آق قلا : بر روی رودخانه گرگان در شهرستان آق قلا پلی ساخته شده است که پایه‌های آن مربوط به دوره سلجوقی است ولی در زمان صفوی پل جدیدی با آجر بنا شده است؛ این پل ۶۰ متر طول، و ۴/۳ متر عرض دارد.



شکل ۴۱-۵- نقشه قدیمی شهر استرآباد (گرگان)



● شهر و دیوار تمیشه

فردوسی :

از آمل گذر سوی تمیشه کرد

نشست اند آن نامور پیشه کرد

چو آمد به نزدیک تمیشه باز

نیارا بدیدار او بدنیاز

شهر تمیشه در غرب شهرستان کردکوی به صورت تپه‌های کوچک و بزرگی دیده می‌شود. قدمت این شهر به اوایل اسلام تا دوره سلجوقی می‌رسد. دیوار تمیشه از دامنه رشته کوه البرز شروع و تا دریای خزر ادامه می‌یابد. عرض دیوار در برخی جاها به ۲ تا ۳/۵ متر می‌رسد.



شکل ۴۲-۵- بافت قدیمی گرگان - محله سر چشمه



برای مطالعه



جدول ۲-۵- برخی از جاذبه‌های گردشگری تاریخی، مذهبی و فرهنگی استان گلستان

ردیف	نام جاذبه	مشخصات جاذبه	موقعیت جغرافیایی جاذبه
۱	تورنگ تپه	قدمت تاریخی ۷ ساله - دارای لایه بندی تمدنی	۲۵ کیلومتری شمال شرق گرگان در کنار روستای تورنگ تپه
۲	گمیش تپه	پیش از تاریخ - تاریخی	شهرستان آق قلا - بخش مرکزی - دهستان شیخ موسی - ۴ کیلومتری جنوب روستای قره داغلی
۳	کاروانسرای (رباط) سفید	صفویه	شهرستان گرگان - بخش مرکزی - دهستان استرآباد جنوبی - ۵/۵ کیلومتری شرق روستای چهارباغ
۴	قبرستان امامزاده عبدالله زیارت	صفویه به بعد	شهرستان گرگان - بخش مرکزی - دهستان استرآباد جنوبی - جنوب روستای زیارت
۵	کاخ آغامحم خانی قاجار	اوایل قاجار	شهرستان گرگان - روبه روی دبیرستان ایرانشهر - مقر فعلی سپاه پاسداران
۶	قلعه تاریخی آشوراده	اوایل قاجار	شهرستان ترکمن - بخش مرکزی - دهستان جعفرابای جنوبی - جزیره آشوراده
۷	بافت قدیم گمیشان	متعلق به دوره قاجار - الهام از سبک معماری روسی - مصالح به کار رفته بیشتر از چوب بدون میخ - خانه‌های خوزنی‌ها، مظفری‌ها، شیرمحمدی‌ها، شیروانی‌ها، و مصطفائی‌ها	در بافت قدیمی شهر گمیشان
۸	برج قابوس بن وشمگیر	متعلق به ۳۹۷ هجری قمری (بیش از ۱ سال پیش) - بلندی برج ۵۱ متر به صورت استوانه‌ای و سقف مخروطی - بلندترین برج آجری جهان	در داخل شهر گنبد
۹	میل رادکان	متعلق به شاهزادگان سلسله باوند - بلندی ۳۶ متر و قطر ۱۶ متر - دارای کتیبه‌های به خط پهلوی و کوفی - تاریخ اتمام بنا ۴۷ هجری قمری	در شهرستان کردکوی - روستای رادکان
۱۰	غار کیارام	مربوط به دوره‌های پارینه سنگی تا اسلام - دارای ابزارآلات انسانی	۱۳ کیلومتری جنوب شهرستان گالیکش
۱۱	کاروانسرای قزلق	دوره اسلامی	در ۳۵ کیلومتری جنوب شرقی شهر گرگان - در کنار کتل گر

توانمندی‌های استان

در بخش مرکزی شهر گرگان	بازار نعلبندان - محله‌های قدیمی - حمام‌ها - کاروانسراها - میدان‌ها - خانه‌های قدیمی	بافت قدیم گرگان	۱۲
شهرستان بندرگز - بندرگز - خیابان کشتیرانی ۲ - منزل مسکونی دماوندی	قاجاریه	بنای تاریخی مسکونی دماوندی	۱۳
شهرستان بندرگز خیابان امام جعفر صادق (ع) - ساحل دریای بندرگز	اواخر قاجار - پهلوی اول	بنای تاریخی فانوس دریایی	۱۴
شهرستان کردکوی - بخش مرکزی - دهستان سدن رستاق شرقی - روستای شמושک	پهلوی	خانه شמושکی	۱۵
شهرستان جدید مراوه تپه - بخش مرکزی مراوه تپه	هزاره اول قبل از میلاد	تپه دهکده تک چنار	۱۶
شهرستان آق قلا - شهر آق قلا حاشیه خیابان‌های خرمشهر و بسیج	صفوی	دژ آق قلا	۱۷
شهرستان گرگان - خیابان امام خمینی - مسجد جامع	سلجوقیان - صفویه	مسجد جامع	۱۸
شهرستان گنبد کاووس - ۳ کیلومتری جنوب غرب شهر گنبد	اسلامی	شهر جرجان	۱۹
شهرستان گالیکش - دهستان ینقاق - ۶ متری جنوب غرب روستای قاسم آباد	پیش از تاریخ - اسلامی	محوطه قاسم آباد	۲۰
شهر گرگان - خیابان شهید رجایی - نبش گلشن هفتم	قاجاریه	امامزاده نه تن	۲۱
شهرستان گرگان - بخش مرکزی - مرکز محله سرچشمه گرگان	قرن ۹ هجری قمری سلجوقیان	امامزاده نور	۲۲
گرگان - محله دربنو	دوره صفویه	مدرسه عمادیه	۲۳
گرگان - بخش مرکزی - محله سرچشمه	خانه تقوی مربوط به دوره پهلوی اول	خانه‌های قدیمی گرگان	۲۴
گرگان - ضلع شمالی مسجد جامع	خانه امیرلطیفی - دوره قاجاریه		
گرگان - محله سرچشمه	خانه شیرنگی‌ها		
گرگان خیابان سرخواجه - کوچه هشتم	خانه فاطمی - دوره قاجار		
گرگان - خیابان شیرکش - کوچه دماوندی	خانه شایگان - اواخر قاجار و اوایل پهلوی		
گرگان - خیابان سرخواجه (باغ پلنگ) - کوچه مفیدیان	خانه مفیدیان - اواخر قاجار		
گرگان - خیابان باغ شاه (ملل) - کوچه پشت سپاه	خانه دارویی - اوایل پهلوی اول		
گرگان - خیابان امام خمینی (ره) - آفتاب دوم - جنب مسجد جامع	خانه میرشهیدی - قاجاریه		



۲۵	خالد بن سنان	دوره قبل از اسلام	در ۵۵ کیلومتری شمال شرقی شهرستان کلاله - روستای گچی سو بالا
۲۶	مختومقلی فراغی	اواخر دوره قاجاریه - دوره پهلوی است این آرامگاه شامل مقبره مختومقلی فراغی شاعر ملی ترکمن‌ها (مرگ در ۱۱۶۹ یا ۱۱۷۶ هـ. ش) و پدرش دولت محمد آزادی می‌شود	شهرستان مراوه‌تپه - روستای آق‌تقه
۲۷	شهر و دیوار تمیشه	دوره‌های ساسانی - اسلامی	در غرب شهرستان کردکوی - روستای سرکلاته خراب شهر - از دامنه‌های رشته کوه البرز در روستای باغو کناره تا خلیج گرگان
۲۸	دشت قلعه	اشکانی (پارت) - ساسانی	۱۵ کیلومتری جنوب گنبد کاووس
۲۹	موزه گرگان	دارای بخش سنگ شناسی، مردم‌شناسی، باستان‌شناسی و نمایشگاه ادوات و ابزار آلات قدیمی	گرگان - میدان شهدا - جنب امام‌زاده عبدا...

فعالیت گروهی ۱-۵



- ۱- در مورد هر یک از جاذبه‌های گردشگری ذکر شده با کمک دبیر خود عکس، فیلم و مطلب تهیه کرده، در کلاس درس ارائه دهید.
- ۲- به کمک دبیر خود محل چند مرکز گردشگری طبیعی، تاریخی، مذهبی و فرهنگی شهرستان محل سکونت خود را در نقشه استان مشخص نمایید.
- ۳- با تحقیق و جست و جو در استان گلستان، در مورد تصاویر صفحه بعد، تحقیقی را تهیه و در کلاس ارائه دهید.

توانمندی‌های استان



شکل (ب)



شکل (الف)



شکل (د)



شکل (ج)



شکل (و)



شکل (هـ)



شکل (ح)



شکل (ز)



درس ۱۳ توانمندی‌های اقتصادی استان

جایگاه بخش‌های مختلف اقتصادی استان به دلیل شرایط مناسب جغرافیایی، استان گلستان توانمندی‌های زیادی در زمینه‌های کشاورزی، صنعت و معدن، بازرگانی، راه‌های ارتباطی، علم و فرهنگ دارد.

توانمندی‌های استان در بخش کشاورزی

ایران کشوری است که باید کشاورزی آن اساس همه کارها باشد.
(امام خمینی)

استان گلستان به عنوان قطب تأمین امنیت غذایی کشور است که سهم به سزایی در تولیدات ملی دارد؛ زیرا محور عمده فعالیت‌های اقتصادی استان در کشاورزی و دامپروری تمرکز یافته و این بخش از نظر تولید و اشتغال یکی از ارکان مهم اقتصادی به حساب می‌آید. استان گلستان به دلیل موقعیت خاص جغرافیایی، نزدیکی به دریا و وجود رشته کوه‌های البرز دارای شرایط اقلیمی منحصر به فرد می‌باشد که بستر مناسبی برای زراعت‌های گوناگون در چهار فصل فراهم نموده است. توانمندی‌های استان در بخش کشاورزی را در چهار بخش زراعت، باغداری، دامپروری و شیلات مورد بررسی قرار می‌دهیم.

پیشتر بدانیم



بخش کشاورزی یکی از مهم‌ترین بخش‌های اقتصادی استان است که تأمین‌کننده ۳۲/۷ درصد اشتغال، ۸۵ درصد نیازهای غذایی، حدود ۲۷ درصد از سهم صادرات غیرنفتی و سرانجام حدود ۵۰ درصد تولید ناخالص داخلی استان را داراست. ۸۰ درصد از محصولات صنعتی استان وابسته به محصولات کشاورزی است. یا به عبارت دیگر ۸۰ درصد از مواد اولیه صنایع استان را محصولات کشاورزی برآورده می‌کنند.

۱- زراعت: اصلی‌ترین عوامل تعیین‌کننده وضعیت زراعت، سطح زیر کشت، میزان تولید و عملکرد در هکتار می‌باشد. استان گلستان با در اختیار داشتن ۷۱۷ هزار هکتار اراضی کشاورزی مشتمل بر ۳۴۶ هزار هکتار (۴۸٪) اراضی آبی و ۳۷۱ هزار هکتار (۵۲٪) اراضی دیم همواره به عنوان یکی از قطب‌های کشاورزی در سطح ملی مطرح بوده است.

توانمندی‌های استان



شکل ۴۴-۵- مزرعه ذرت - آزادشهر



شکل ۴۳-۵- مزرعه لوبیای روغنی - گرگان

فعالیت کشاورزی در استان گلستان عمدتاً متکی بر زراعت (۹۵/۵٪) غلات، شالی، پنبه، دانه‌های روغنی، باغداری، گردو، هلو، زیتون و... و در سطح محدود (۴/۵٪) دامداری به شیوه‌های سنتی، صنعتی و تا حدی عشایری است. گستره فعالیت‌های کشاورزی استان عمدتاً بر بستر نواحی کوهپایه‌ای و جلگه‌ای واقع در نوار میانی استان و پیرامون رودخانه‌های گرگان‌رود و قره‌سو (جلگه گرگان) استقرار یافته است. بیشترین سطح زیر کشت زراعی مربوط به شهرستان گنبد و کمترین سطح زیر کشت زراعی مربوط به شهرستان بندرگز بوده است. استان گلستان در سطح کشور مقام اول را در میزان تولید دانه‌های روغنی، سویا و باقلا دارد.

جدول ۳-۵- جایگاه تولیدات بخش کشاورزی استان در کشور

رتبه در کشور	محصول	رتبه در کشور	محصول
سوم	هلو	اول	دانه‌های روغنی
پنجم	شلیل	اول	سویا
ششم	گوشت مرغ	اول	باقلا
هفتم	مرکبات	دوم	آفتابگردان
هفتم	ذرت	دوم	کلزا
نهم	شیر	دوم	زیتون
دهم	تخم مرغ	سوم	شلتوک (برنج)
سیزدهم	عسل	سوم	پنبه
چهاردهم	گوشت قرمز	سوم	گندم



شکل ۴۵-۵- پرورش زنبور عسل - شهرستان مینودشت



شکل ۴۷-۵- مزرعه گندم - شهرستان گنبد



شکل ۴۶-۵- مزرعه شمالی - شهرستان مینودشت



شکل ۴۹-۵- مزرعه پنبه - شهرستان کلاله



شکل ۴۸-۵- مزرعه آفتابگردان - بندرگز

توانمندی‌های استان

۲- باغداری : سطح موجود باغات استان حدود ۳۷۵۳۹ هکتار می باشد. با توجه به مطالعات انجام شده این استان قابلیت توسعه کل باغات تا حدود ۱۶۰ هزار هکتار را نیز دارد.

۳- دامپروری : استان گلستان علاوه بر نقش بسیار مهمی که در تولید اقلام کشاورزی مورد نیاز کشور و انواع علوفه و فرآورده‌های زراعی قابل مصرف در تغذیه دام دارد، به دلیل وجود اقلیم ویژه، تنوع آب و هوایی و زیست‌بوم‌های مرتعی متنوع و همچنین استفاده از پس‌مانده‌های محصولات کشاورزی از موقعیت مناسبی برای پرورش انواع دام برخوردار است.

پیشتر پندار کنیم



وجود کارخانه‌های تهیه خوراک دام، تعداد کثیر فارغ‌التحصیلان رشته‌های دامپروری و دامپزشکی، دانشکده علوم دامی، وجود تشکل‌های مردمی در قالب تعاونی‌های دامداری، مزیت همجواری با کشورهای آسیای میانه و فاصله کم با مراکز عمده مصرف، زمینه توسعه و گسترش دامپروری را در استان فراهم نموده است. فعالیت‌های دامپروری استان عمدتاً شامل پرورش انواع دام و طیور، زنبور عسل، کرم ابریشم و آبیان می‌باشد. جایگاه استان از نظر تولید فرآورده‌های خام دامی به گونه‌ای است که حدود ۲/۹ درصد گوشت قرمز، ۴/۴ درصد شیر خام، ۴/۶ درصد گوشت سفید مرغ، ۳/۳ درصد تخم مرغ و ۱/۵ درصد عسل مورد نیاز کشور در این استان تولید می‌شود. با توجه به قابلیت‌های موجود در استان و تنوع آب و هوا، وجود مراتع و نیز ظرفیت‌های مناسب در قسمت‌های مختلف زنجیره تولید و فرآوری محصولات و سرمایه‌گذاری صورت گرفته در سطح استان، سند برنامه چهارم با هدف افزایش و بهبود کیفیت تولیدات دامی، افزایش بهره‌وری و تأمین امنیت غذایی پایه‌ریزی گردید. سنتی بودن پتانسیل دامی استان، یکی از چالش‌های اصلی توسعه ظرفیت‌های فعالیت در بخش دامپروری است.

جدول ۴-۵ عملکرد تولیدات دام و طیور و ... به تن در سال ۱۳۸۹ و مقایسه آن با سال ۱۳۸۸، پیش‌بینی تولید ۱۳۹۰

تولیدات	عملکرد سال ۱۳۸۸	عملکرد سال ۱۳۸۹	درصد تغییرات	رتبه در کشور	پیش‌بینی سال ۱۳۹۰
گوشت مرغ	۸۵	۱۱	۲۹	۶	۱۲
تخم مرغ	۲۲۶	۲۴۴	۸	۱	۲۵۵
شیر خام	۴۷	۴۱۵	۲	۹	۴۵۴
گوشت قرمز	۲۶	۲۷۳۵	۵	۱۴	۲۷۸
عسل	۶	۶۷	۱۲	۱۳	۷
تولید بیله‌تر	۱۲۵	۱۶	-۱۵	-	۱



۴- شیلات : استان گلستان با دارا بودن اقلیم های متنوع، آبگیرهای طبیعی، واقع شدن در سه حوضه مهم گرگان رود، اترک، قره سو و وجود اکوسیستم های آبی خلیج گرگان و تالاب گمیشان از اهمیت فوق العاده شیلاتی برخوردار می باشد. استان از نظر تولید آبزیان در کنار مزیت هایی همچون برخورداری از حدود ۱۰۰ کیلومتر خط ساحلی و ۶۰۰۰ هکتار اراضی مورد استفاده، جهت پرورش آبزیان، یکی از پتانسیل های مهم در بخش آبی پروری، صید و صیادی، بازسازی ذخایر ماهیان خاویاری و استخوانی و حفاظت از آن در کشور و منطقه محسوب می گردد.



شکل ۵۱-۵- مرکز پرورش و صید میگو- تالاب گمیشان



شکل ۵۰-۵- ماهی اوزون برون (خاویار)- بندر ترکمن

برای مطالعه



جدول ۶-۵- جایگاه شیلات در سال ۱۳۸۹

رتبه	محصول
اول	۱ درصد تکثیر و پرورش ماهی کپور دریایی
اول	تکثیر و پرورش میگو در شمال گمیشان در استان های شمالی کشور
اول	تکثیر ۳۵ گونه از ۶۵ گونه انواع ماهیان تزئینی در حال تکثیر در کل کشور
سوم	۱۵ درصد تکثیر و پرورش انواع ماهیان استخوانی کل کشور
چهارم	۱۲/۵ درصد ماهیان گرمابی و تولید ۸ درصد آبزیان پرورشی کل کشور

● توانمندی های کشاورزی استان

- ۱- وجود تعداد زیادی جوان در روستاها
- ۲- دسترسی مناسب به راه ها
- ۳- وجود اراضی مستعد برای کشت

- ۴- تنوع محصولات و تولیدات دامی و کشاورزی در استان
 - ۵- آب و هوا و منابع طبیعی مناسب برای گسترش فعالیت‌های مبتنی بر کشاورزی
 - ۶- وجود دشت‌های وسیع مرتعی برای پرورش دام
 - ۷- وجود عشایر دامپرور در پهنه شمالی استان
 - ۸- وجود محصولات با ارزش افزوده مناسب در ترکیب محصولات زراعی استان
 - ۹- تنوع محصولات شیلاتی (ماهیان استخوانی و خاویاری)
- محدودیت‌های کشاورزی استان : با توجه به توانمندی‌های فراوان کشاورزی در استان البته در این راه تنگناها و مشکلاتی نیز در توسعه فعالیت‌های کشاورزی وجود دارد؛ از جمله :
- ۱- عدم مدیریت کنترل صحیح آب‌های جاری
 - ۲- چرای بی‌رویه دام‌ها
 - ۳- استفاده از ماشین‌آلات و ادوات قدیمی و فرسوده
 - ۴- به‌کارگیری از روش‌های سنتی کشت
 - ۵- عدم استفاده از بذر و نهال‌های اصلاح شده
 - ۶- خرد و کوچک شدن مزارع یکپارچه

توانمندی‌های استان در بخش صنعت و معدن

با توجه به شکل‌های ۵۴-۵ چه توانمندی‌هایی در بخش صنعت و معدن استان مشاهده می‌شود؟



شکل ۵۴-۵- نمونه‌هایی از توانمندی‌های استان در بخش صنعت و معدن



الف) توانمندی های استان در بخش صنعت

- ۱- پتانسیل بالای تولیدات کشاورزی موجب شکل گیری فعالیت های صنعتی در زمینه صنایع غذایی گردیده است.
- ۲- استان شاهد تحول در نوع سرمایه گذاری صنعتی از صنایع تبدیلی به صنایع بزرگ و با فناوری بالاست.
- ۳- فعالیت های صنعتی در استان متنوع است.
- ۴- بهره وری نیروی کار در صنایع شیمیایی، وسایل نقلیه موتوری و محصولات چوبی بالاست.
- ۵- سرمایه گذاری در گروه صنایع غذایی، تولید چوب، صنایع فلزی و ابزار آلات پزشکی بالاست.
- ۶- در ترکیب فعالیت های صنعتی استان فناوری بالاست.



شکل ۵۴-۵- قالی ترکمن



شکل ۵۳-۵- کارخانه سیمان بیوند - گالیکش

بیشتر بدانید



● پراکندگی جغرافیایی صنایع استان : واحدهای صنعتی استان به تبعیت از گسترش سایر فعالیت های اقتصادی و تمرکز جمعیت در ناحیه جلگه ای گسترش یافته است. بیشترین استقرار فعالیت های صنعتی استان در شهرستان گرگان و در جایگاه بعدی در شهرستان گنبد کاووس تمرکز یافته است. شهرستان های آق قلا و مینودشت به ترتیب بیشترین و کمترین وسعت و تعداد شهرک های صنعتی استان را دارا می باشند.

ب) توانمندی های استان در بخش معدن

- ۱- تنوع محصولات و مواد معدنی و وجود کانسارهای معدنی باارزش
- ۲- وجود سهم مناسب کارگران ماهر در ترکیب اشتغال بخش معدن

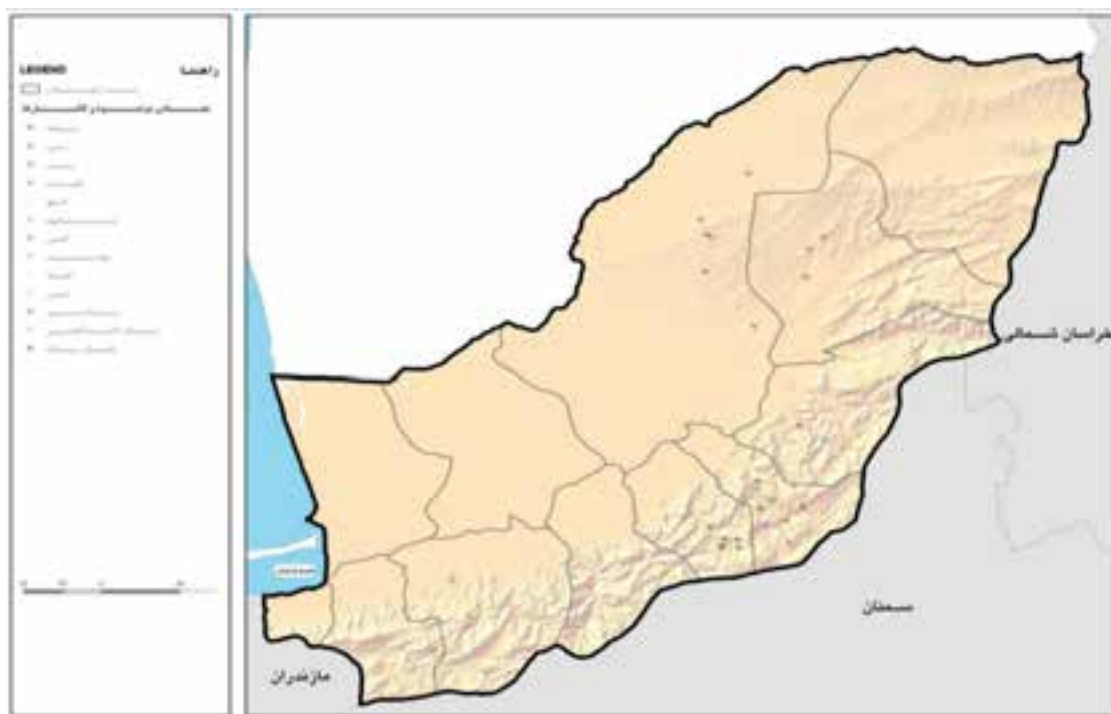
توانمندی‌های استان

- ۳- سهم مناسب از تعداد شاغلان بخش معدن در کل کشور
- ۴- وجود ذخایر نفت و گاز
- ۵- وجود ذخایر ذغال سنگ
- ۶- تمرکز بالای صنایع کانی‌های غیر فلزی نسبت به کل کشور

بیشتر بدانیم



استان گلستان منابع معدنی متنوع و زیادی دارد که شامل منابع ید، سرب، روی، آهن، مس، قلع تیتانیوم، بوکسیت، لاتریت، تالک، کوارتز، گچ و سنگ آهن می‌باشند. بیشترین معادن استان را به ترتیب زغال سنگ و سنگ لاشه آهکی تشکیل می‌دهند؛ که حدود ۹۷ درصد شاغلین در بخش معدن در معادن زغال سنگ مشغول فعالیت‌اند. از لحاظ توزیع جغرافیایی، اکثریت معادن فعال استان در قسمت شرقی استان متمرکز شده‌اند. صنایع دستی استان شامل قالی، قالیچه، پستی، چادر شب بافی، جاجیم بافی، سوزن دوزی، گلیم بافی، نمده بافی، معرق و نقاشی مینیاتور و... می‌باشد.



شکل ۵۵-۵- نقشه پراکندگی معادن استان



شکل ۵۷-۵- معدن ید- آق قلا



شکل ۵۶-۵- مجتمع پتروشیمی گلستان - آق قلا

توانمندی‌های استان در بخش بازرگانی

استان گلستان به دلیل همجواری با کشور ترکمنستان و موقعیت مناسب برای صدور و ترانزیت کالا به جمهوری‌های استقلال یافته آسیای میانه به علت دسترسی مستقیم از طریق دریا و زمین، داشتن راه آهن سراسری، که علاوه بر مرکز استان با ورود به اسکله اصلی تجاری بندر ترکمن، دریای خزر را به خلیج فارس و اروپا متصل می‌سازد، وجود تأسیسات کامل گمرکی می‌تواند نقش بسیار مهمی در صدور کالا داشته باشد. بهره‌گیری از این موقعیت مناسب برای بازرگانی خارجی استان یکی از محورهای اصلی توسعه استان به‌شمار می‌رود.



شکل ۵۹-۵- حمل و نقل بین‌المللی - گمرک مرزی اینچه برون



شکل ۵۸-۵- حمل آرد از کارخانه - کلاله

پیشتر پنهان‌کننده



اقلام عمده کالاهای کشاورزی صادراتی استان شامل: پرتقال، سیب درختی، سیب زمینی، نارنگی، گوجه‌فرنگی، تره‌بار و سایر میوه‌ها و اقلام عمده کالاهای صنعتی صادراتی استان شامل: بیسکویت، شکلات، کاشی و سرامیک، وسایل چوبی و مبلمان، مصنوعات پلاستیکی، کیف و کفش چرمی و غیرچرمی، بستنی، رب‌گوجه‌فرنگی، فرش ماشینی و غیره است که از طریق گمرک استان به خارج صادر می‌شود. مهم‌ترین اقلام صادرات کالاهای معدنی استان شامل خرده سنگ، خاک باریت، سنگ مرمریت، پودر معدنی و کربنات کلسیم می‌باشد.

● محدودیت‌های بازرگانی استان

- ۱- عدم سرمایه‌گذاری‌های لازم در بخش تجارت خارجی جهت به‌کارگیری ظرفیت‌های بازرگانی خارجی استان در حد مطلوب.
- ۲- فقدان سیاست‌های با ثبات در بخش بازرگانی خارجی، ضعف زیرساخت‌های سخت‌افزاری و نرم‌افزاری (حمل و نقل، نگهداری و ذخیره، بسته‌بندی، بازاریابی و...) برای مصرف داخلی و صادرات محصولات استان.

همان کسی که زمین را محل آرامش شما قرار داد و برای شما در آن راه‌هایی آفرید، باشد که هدایت شوید و به مقصد برسید.

سوره زخرف آیه ۱۰

توانمندی‌های استان در بخش راه‌های ارتباطی

موقعیت جغرافیایی استان گلستان به‌نحوی است که ارتباط زمینی قسمت اعظم کشور با کشورهای آسیای مرکزی از طریق راه‌های واقع در محدوده این استان صورت می‌گیرد. موقعیت ویژه جغرافیایی و طبیعی از لحاظ بازرگانی داخلی و تجارت خارجی با کشورهای آسیای مرکزی و تنوع فعالیت‌های اقتصادی به توسعه شبکه راه‌های استان بستگی دارد. وجود سه شبکه ارتباطی زمینی، ریلی و هوایی و افزایش سهم جابه‌جایی از طریق حمل و نقل هوایی از جمله نقاط قوت استان در بخش حمل و نقل است.

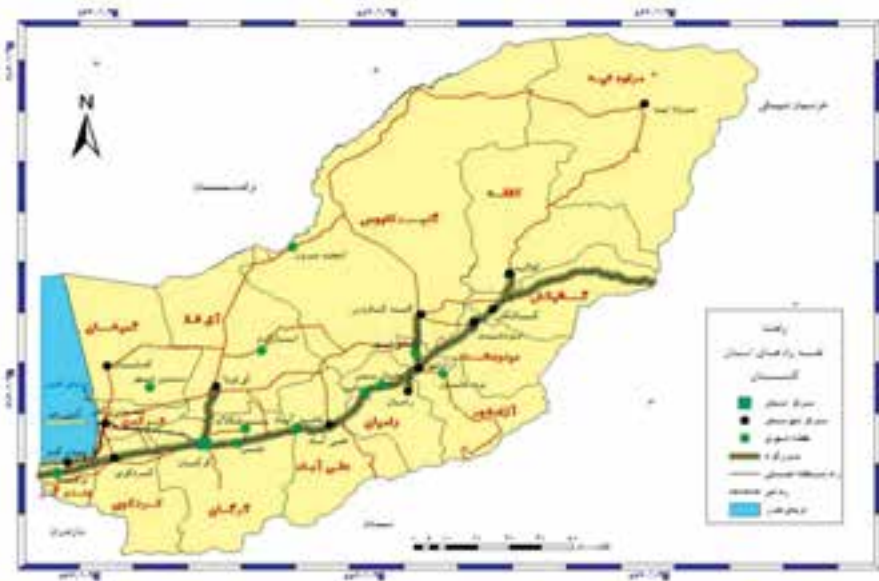
پیشتر پنهان‌ترین



طول راه‌های مرزی استان بالغ بر ۴۶۴ کیلومتر است که شهرستان‌های گمیشان، آق‌قلا، گنبد و مراوه تپه را به‌دیگر کشورها متصل می‌کند. در استان گلستان دو فرودگاه گرگان و کلاله وجود دارد. فرودگاه بین‌المللی گرگان از نظر جابه‌جایی مسافر و کالا در پروازهای داخلی و خارجی حائز اهمیت است. فرودگاه کلاله برای عملیات سمپاشی اراضی کشاورزی مورد استفاده قرار می‌گیرد. بنادر استان گلستان شامل بندرگز و بندرترکمن است که سابقه دیرینه در امر تجارت خارجی با روسیه دارند. وجود این بنادر و ارتباط از طریق رودخانه ولگا به دریای سیاه از اهمیت بسزایی برخوردار می‌باشد. راه‌اندازی، تجهیز و توسعه بندر مذکور نقش ارزنده‌ای را در توسعه استان بر عهده خواهند داشت. در حال حاضر، ۵ اسکله در بندرگز و بندرترکمن، با کاربری‌های چند منظوره به‌ویژه جهت توسعه گردشگری وجود دارد.

جدول ۷-۵- طول راه‌های استان گلستان به کیلومتر

۱۳۸۸	شرح
۷۵۱	طول راه اصلی
	آزاد راه
۲۴۳	بزرگراه
۸ / ۹	طول شبکه راه آهن
۳۴۴	سایر راه‌ها



شکل ۶۰-۵- نقشه راه‌های استان

پیشتر پناه آیین

توانمندی‌های استان در بخش علم و فرهنگ

● علم و دانش: توجه به علم و دانش در رشد و توسعه اجتماعی، فرهنگی و اقتصادی کشور نقش انکارناپذیری دارد. بخش علمی استان مسئولیت تربیت نیروی انسانی متخصص را در سطوح مختلف تحصیلی به عهده دارد. این توانمندی‌ها را می‌توان در دو گروه آموزش و پرورش و آموزش عالی دسته‌بندی کرد.

الف) آموزش و پرورش: آموزش و پرورش پایه توسعه و تربیت نیروی انسانی و نقش اساسی در تعادل فرهنگی و مهارتی استان دارد. همچنین آموزش و پرورش پایه شکل‌گیری و توسعه فعالیت‌های اقتصادی، اجتماعی همراه با بهره‌وری مناسب است.

در سال تحصیلی ۸۹-۱۳۸۸ تعداد کل دانش‌آموزان استان (کودکستان، ابتدایی، راهنمایی، متوسطه، پیش‌دانشگاهی، استثنایی و با احتساب بزرگسالان) ۲۴۸۰۳۱ نفر بوده است. از مجموع دانش‌آموزان استان ۵۹/۱۸ درصد در نقاط شهری و ۴۰/۸۲ درصد در نقاط روستایی استان مشغول به تحصیل بوده‌اند. تعداد ۱۳۵۲۴ کلاس درس در استان وجود دارد که ۵۳/۴۸ درصد آن در نقاط شهری و ۴۶/۵۲ درصد آن در نقاط روستایی دایر می‌باشد.

ب) آموزش عالی: در سال تحصیلی ۸۹-۱۳۸۸ در استان گلستان بالغ بر ۴۶ مرکز آموزش عالی شامل: دانشگاه جامع گلستان، علوم پزشکی، علوم کشاورزی و منابع طبیعی گرگان و گنبد، جامع علمی - کاربردی، مرکز آموزش کشاورزی کردکوی، ۱۱ واحد دانشگاه پیام نور، ۱۱ واحد دانشگاه آزاد اسلامی، ۳ مرکز تربیت معلم، ۵ آموزشکده فنی و حرفه‌ای آموزش عالی و ۱۰ مؤسسه آموزش عالی غیر انتفاعی در سطح استان به ارائه خدمات آموزشی مشغول بودند.



جدول ۸-۵- تعداد دانشجویان به تفکیک جنسی و نوع دانشگاه و سهم هر یک طی سال‌های ۸۸-۱۳۸۷ و ۸۹-۱۳۸۸ در استان گلستان

سال تحصیلی	نوع دانشگاه	جمع	مرد	زن	سهم (درصد)
۸۸-۱۳۸۷	جمع	۵۵۶۲	۲۸۲۱۴	۲۷۴۶	۱
	دولتی	۳۳۵۲	۱۴۲۱۹	۱۹۲۸۳	۶/۲۴
	غیردولتی	۲۲۱۱۸	۱۳۹۹۵	۸۱۲۳	۳۹/۷۶
	سهم (درصد)	۱	۵/۷۳	۴۹/۲۷	-
۸۹-۱۳۸۸	جمع	۷۷۳۵	۳۶۱۱	۳۴۶۲۵	۱
	دولتی	۴۶۱۸۵	۲۳۵۵۹	۲۲۶۲۶	۶۵/۳
	غیردولتی	۲۴۵۵	۱۲۵۵۱	۱۱۹۹۹	۳۴/۷
	سهم (درصد)	۱	۵۱/۱	۴۸/۹۹	-

● فرهنگ

فرهنگ عهده‌دار طیف گسترده و متنوعی از فعالیت‌ها برای تمام اقشار اجتماعی و گروه‌های سنی جامعه است. استان گلستان به دلیل تنوع قومی، اجتماعی و مذهبی در بخش فرهنگ دارای توانمندی‌های زیادی است. این توانمندی‌ها در دو گروه مطبوعات و کتابخانه‌ها دسته‌بندی شده است.

پیشتر بدانیم



الف) مطبوعات: در استان گلستان در سال ۱۳۸۸ تعداد ۲۰ نشریه به صورت هفته‌نامه، ماهنامه و فصلنامه وجود داشت و موضوع این نشریات به‌طور عمده در زمینه مسائل اجتماعی، سیاسی، فرهنگی و ورزشی استان است که به زبان فارسی (هفته‌نامه‌ها) و فارسی - ترکمنی (ماهنامه و فصلنامه) انتشار می‌یابد.

ب) کتابخانه‌ها: در سال ۱۳۸۸، تعداد ۳۳ کتابخانه عمومی تحت پوشش اداره کل فرهنگ و ارشاد اسلامی مشغول به فعالیت بوده است. تعداد کل کتاب‌های موجود در کتابخانه‌های استان، بالغ بر ۳۲۴۳۷۱ جلد کتاب و تعداد اعضاء کتابخانه‌های استان ۳۰۶۵۲ نفر (۲۴۰۱۳ نفر مرد و ۱۷۶۲۸ نفر زن) می‌باشد.



شکل ۵-۶۱- کتابخانه میرداماد- گرگان



شکل ۵-۶۲- مدرسه شهید رحمان طبری - روستای چپر قویمه - گنبد

فعالیت گروهی ۱-۵



- ۱- برای کاهش محدودیت‌های کشاورزی در استان گلستان، چه راه‌کارهایی را پیشنهاد می‌کنید؟
- ۲- برای استفاده از حداکثر ظرفیت‌های استان در بخش صنعت و معدن چه پیشنهادهایی دارید؟
- ۳- نقاط قوت استان در بخش حمل‌ونقل را نام ببرید.