

### عروسک دوزی

هدف‌های رفتاری: فراگیر در پایان این فصل، باید بتواند:

- ۱- الگو برداری را انجام دهد.
- ۲- برش روی پارچه پرزدار را انجام دهد.
- ۳- یک نمونه عروسک پارچه‌ای بدوزد.



به سن، هوش، علائق و رغبت‌ها و محیط تربیتی و فرهنگی او توجه کرد. در دوران کودکی استفاده از عروسک‌های پارچه‌ای به دلیل سبکی، زیبایی و قابل شست و شو بودن بیش‌ترین کاربرد را دارد (شکل ۵-۱).

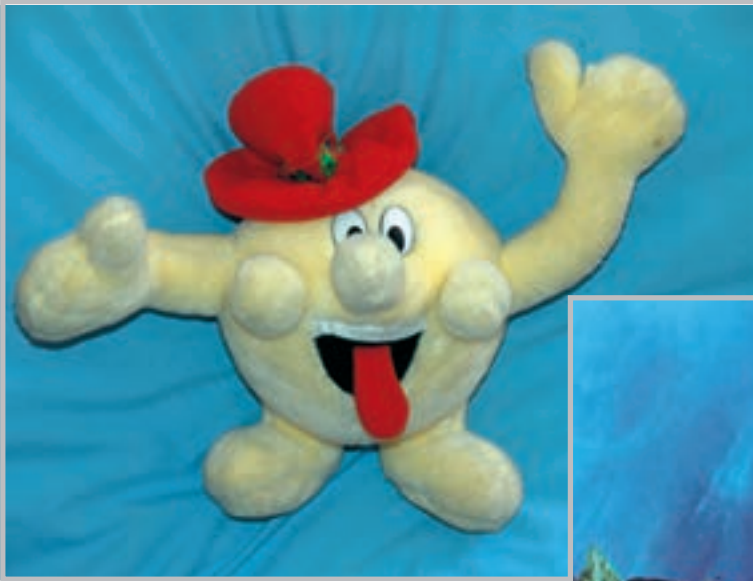
بازی کردن در کلیه‌ی مراحل رشد، بخصوص در دوره‌ی قبل از دبستان، سهم عمده‌ای در رشد جسمی و روانی کودک دارد. کودکان دوست دارند با هر وسیله‌ای بازی و به‌نوعی خود را سرگرم کنند. از این‌رو، در انتخاب وسایل بازی کودک باید



شکل ۵-۱



شکل ۲-۵



(الف)



(ب)

شکل ۳-۵

## وسایل مورد نیاز برای تهیه عروسک

خرید وسایل مورد نیاز، باید از بی ضرر بودن مواد به کاررفته در آن‌ها اطمینان کسب کنید.

در تهیه عروسک انواع پارچه‌ی عروسک‌سازی نظیر پولیش، مخمل پرزدار، پارچه‌های موهر، پارچه‌های نخ‌ی، پارچه‌های کریستال و فوتر مورد استفاده قرار می‌گیرد.

کاغذ پوستی، مقوای نازک، ماژیک، صابون خیاطی، سوزن ته‌گرد بلند، سوزن خیاطی، پارچه‌های پولیش، الیاف پولیستر، چشم عروسک، پوزه‌ی حیوانات و نخ محکم.

شما می‌توانید ابتکار به خرج دهید و از وسایلی که در دسترس دارید استفاده کنید. مثلاً از اضافات پارچه‌های کشتی می‌توانید برای دوخت بعضی حیوانات کوچک، کمک بگیرید. به هنگام



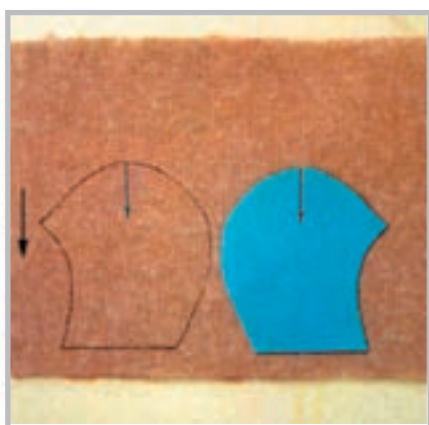
شکل ۴-۵



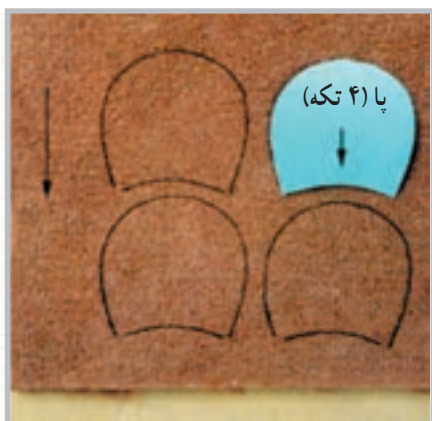
شکل ۵-۵



(الف)



(ب)



(ج)

شکل ۶-۵

● آماده کردن الگو: تمام الگوهای این کتاب، در اندازه‌های کامل و آماده‌ی انتقال دادن بر روی مقوا تهیه شده‌اند. بهتر است ابتدا از کاغذ پوستی یا کاغذ نازک استفاده کرد و تک‌تک الگوهای مورد نیاز را بر روی آن کشید، سپس الگوی رسم شده را بر روی مقوای نازک منتقل کرد و اطراف آن را با ماژیک خط کشید و تمام علامات و توضیحات را روی الگوی مقوایی نوشت و سپس اطراف آن را قیچی کرد تا برای گذاشتن بر روی پارچه و برش، راحت‌تر باشد.

● **طریقه‌ی برش زدن:** برای تشخیص «راه پارچه»، یک تکه از پارچه‌ی انتخاب شده را بردارید. دستتان را در سرتاسر آن در یک جهت بکشید. پرزها در یک جهت از سطح پارچه بلند خواهند شد و در جهت دیگر، صاف می‌شوند. جهتی که پرزهای پارچه صاف می‌شوند «راه پارچه» است. پارچه را برگردانید طوری که پرزها بر روی میز قرار گیرند. با فلش، جهتی را که پرزها صاف می‌شوند علامت بزنید. پارچه‌های پولیش و خز را همیشه از یک لای پارچه و پارچه‌های نمدی و کتانی را از دولای آن برش بزنید. پارچه را طوری قرار دهید که سر فلش‌ها به سمت شما باشد تا کار راحت‌تر صورت گیرد. دقت کنید که تمام فلش‌های الگو باید یک جهت و متناسب با فلش علامت زده‌ی پشت پارچه باشد. ابتدا تکه‌های بزرگ و سپس، تکه‌های کوچکتر را جای‌گذاری کنید (مطابق فلش). سپس برای خط‌کشی در الگوها، برای پارچه‌ی تیره از صابون خیاطی و برای پارچه‌ی روشن، از مداد 2B استفاده کنید و سپس ۵ تا ۷ میلی‌متر جادرز با دقت برش بزنید (شکل ۶-۵).

## روش دوخت

برای این که درزها از رو کمتر پیدا باشد بهتر است طبق

شکل زیر عمل کنید.



مرحله ۲



مرحله ۱



مرحله ۴



مرحله ۳

شکل ۵-۷



شکل ۵-۸

● روش پرکردن عروسک: برای این که راحت تر بتوانید

داخل حیوانات را پر کنید و حالت دهید، در اکثر حیوانات می توانید سر و تنه را جداگانه آماده سازید و داخل آن را با الیاف پلی استر یا خرده اسفنج پر کنید. سپس با نخ دولای محکم و سوزنی با ضخامت زیاد، سر را به بدن وصل کنید و بعد با نوک سوزن پرزهای داخل درز را بیرون آورید تا روی درز را ببوشاند (شکل ۵-۸).



## ساخت حیوانات مختلف با پولیش یا کریستال لایه‌دار

- |   |                                      |
|---|--------------------------------------|
| ۹- میکی موس (نقشه D) رنگ سبز            | ۱- خرگوش ایستاده (نقشه A) رنگ نارنجی |
| ۱۰- قطره بازیگوش (نقشه C) رنگ بنفش      | ۲- بچه شیر خوابیده (نقشه A) رنگ سبز  |
| ۱۱- موش کوچولو (نقشه C) رنگ سیاه        | ۳- خرس کوچولو (نقشه B) رنگ قرمز      |
| ۱۲- پنگوئن (نقشه C) رنگ آبی             | ۴- خرگوش نشسته (نقشه B) رنگ نارنجی   |
| ۱۳- توپ (نقشه C) رنگ نارنجی             | ۵- بابا نول (نقشه B) رنگ آبی         |
| ۱۴- عروسک دوست‌داشتنی (نقشه A) رنگ قرمز | ۶- میمون (نقشه C) رنگ قرمز           |
| ۱۵- تیوتی (نقشه D) رنگ قرمز             | ۷- فوک (نقشه C) رنگ نارنجی           |
|   | ۸- خرس پاندا (نقشه D) رنگ آبی        |



شکل ۹-۵

به علامات و نوشته‌ها داشته باشید (عددهایی که در بعضی الگوها دیده می‌شود، نشانه‌ی محل اتصال است یعنی هر عدد با همان عدد در الگوی دیگر دوخته می‌شود.) با این روش، بر آن بوده‌ایم که شما بدون داشتن کتاب و تنها، با استفاده از آن دو برگه‌ی بزرگ بتوانید حیوانات مختلفی را درست کنید (شکل ۹-۵).

در این کتاب، الگوی حدود ۱۰ نوع حیوان مختلف در اندازه‌ی بزرگ ارائه شده است. (در برگه‌های جداگانه، در نقشه A، B، C و D) شما می‌توانید با مراجعه به آن برگه‌ها و با توجه به راهنمای همان صفحه، هر نوع حیوانی را که مایلید بدوزید. الگوی آن را به روشی که از قبل به شما آموزش داده‌ایم درآورید و دقت کامل



شکل ۱۰-۵



## عروسک زیبا و دوست‌داشتنی با پارچه

الگوی این عروسک، همراه با پیراهن و کلاه، داخل برگه‌ی بزرگ نقشه A ارائه شده است. شما با مراجعه به آن برگه می‌توانید الگوها را با مشخصات ارائه شده آماده کنید و با دقت برش بزنید (شکل ۱۱-۵).

این عروسک زیبا و دوست‌داشتنی، قابل شست‌وشو و با دوام خواهد بود. برای تهیه‌ی موی عروسک می‌توانید از کاموهای ظریف استفاده کنید و تارها را دانه دانه با سوزن به سر عروسک محکم کنید و سپس آن را بیافید.



شکل ۱۱-۵

### کار عملی

- ۱- پارچه‌های مناسب عروسک‌دوزی چیست؟
- ۲- وسایل موردنیاز جهت عروسک‌سازی را نام ببرید.
- ۳- یک نمونه عروسک با پارچه‌ی پولیش، کریستال لایه‌دار، پارچه معمولی و... بدوزید.



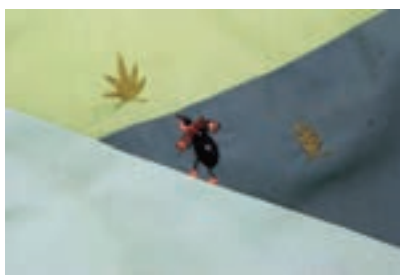
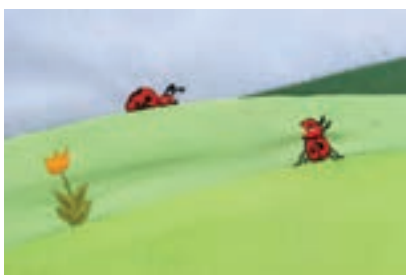
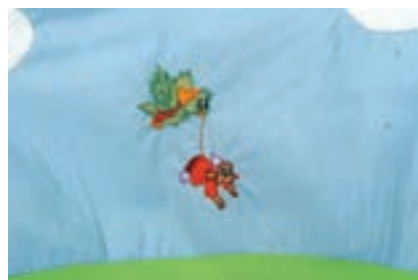
کار یکی از هنرجویان هنرستان آلیاسین - تهران



کار یکی از هنرجویان هنرستان آلیاسین - تهران



نمونه کار هنرجویان



کاریکی از هنرجویان هنرستان آلیاسین - تهران

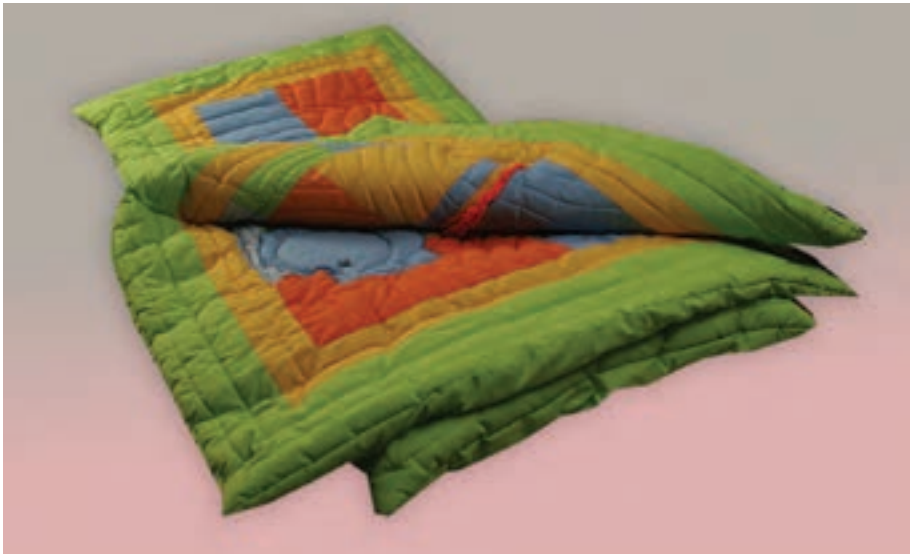


کار یکی از هنرجویان هنرستان آلباسین - تهران



کار یکی از هنرجویان هنرستان آلیاسین - تهران

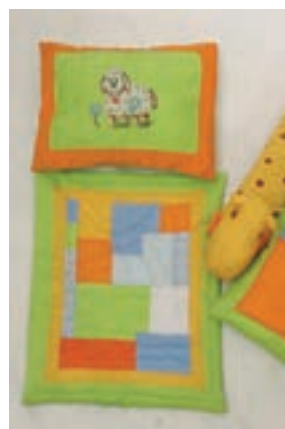
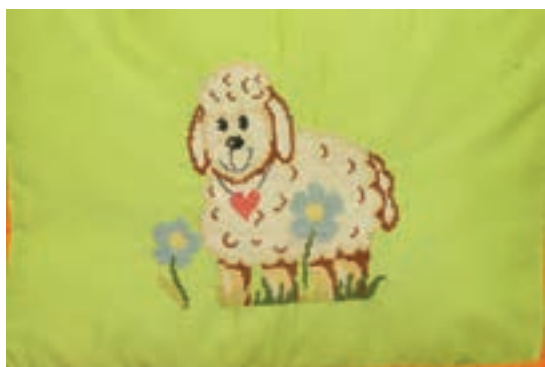




کار یکی از هنرجویان هنرستان آلیاسین - تهران

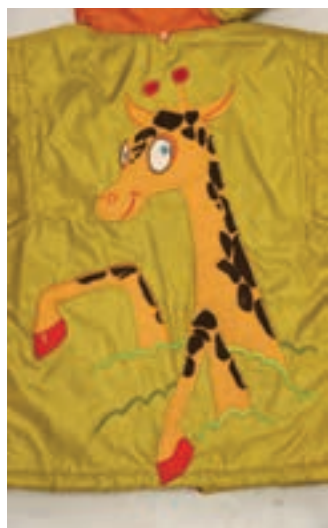


کار یکی از هنرجویان هنرستان آلیاسین - تهران



کار یکی از هنرجویان هنرستان آلیاسین - تهران





کار یکی از هنرآموزان هنرستان فلق - تهران



کار یکی از هنرجویان هنرستان فلق - تهران