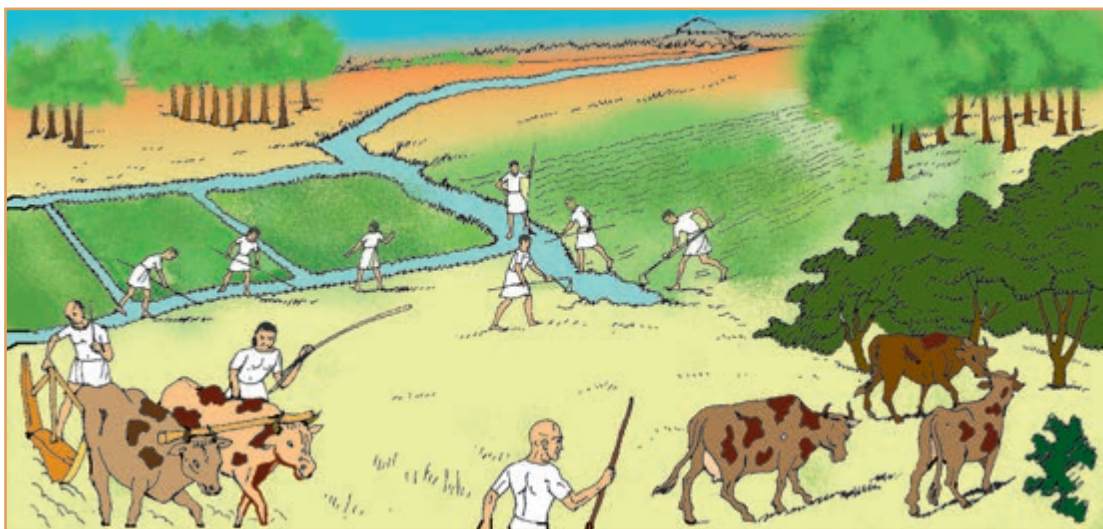




## درس سوم: نگاهی به جغرافیای انسانی ایران

کشاورزی و عده‌ای از آنها زندگی کوچ‌رو را برگزیدند. به تدریج با افزایش جمعیت و پیشرفت فناوری، اشکال مختلف بهره‌برداری از محیط به وجود آمد. امروزه سه نوع شیوه زندگی کوچ‌رو، روستایی و شهری در ایران وجود دارد که به طور مختصر به اشکال سکونت در ایران می‌پردازیم.

فلات ایران حدود سه هزار سال پیش مورد توجه اقوام کوچ‌نشین آریایی قرار گرفت. آریایی‌ها دامپرورانی بودند که از آسیای مرکزی و جنوب سبیری حرکت کردند و به تدریج در بخش‌هایی از فلات ایران ساکن شدند. گروهی از آنان در نواحی مرکزی و گروهی در دره‌ها و دشت‌های رشته کوه زاگرس ساکن شدند. اغلب آریایی‌ها



شکل ۳۱-۲- آریایی‌ها پس از ورود به ایران همچون سایر ایرانیان در فلات ایران اغلب به کشت و زرع مشغول شدند.

### زندگی عشایری

علاوه بر زندگی روستایی و شهری، در کشور مانوع دیگری از زندگی وجود دارد که به آن زندگی عشایری گفته می‌شود. این شیوه زندگی که سکونت و یکجانشینی دائمی در آن دیده نمی‌شود، زائیده استفاده مستقیم انسان از منابع طبیعت است. وجود کوه‌های بلند با دامنه‌های سرسبز (مراتع بیلاقی) در مجاور دشت‌های وسیع (مراتع قشلاقی) زمینه مناسبی را برای شکل‌گیری زندگی عشایری فراهم کرده است. در ایران وجود کوه‌های البرز و زاگرس و نیز دشت‌های

پست و هموار مجاور آنها، از قرن‌ها پیش شرایط مساعدی را برای دامپروری فراهم کرده است. عشایر، زندگی اجتماعی - قبیله‌ای دارند و از ایل و طایفه تشکیل شده‌اند. افراد یک طایفه غالباً با هم خویشاوندند. اقتصاد عشایر متکی به دام است. عشایر کشور ما، مردمانی سلحشور، میهمان‌نواز و سختکوش‌اند که با فعالیت خود بخشی از مواد پروتئینی و لبنی کشور را تأمین می‌کنند و از این جهت در اقتصاد کشور ما نقش قابل توجهی دارند.



شکل ۳۲-۲- مراتع سرسبز ارتفاعات زاگرس و دشت های مجاور آن



شکل ۳۳-۲- مراتع بیلاقی دامنه های جنوبی البرز

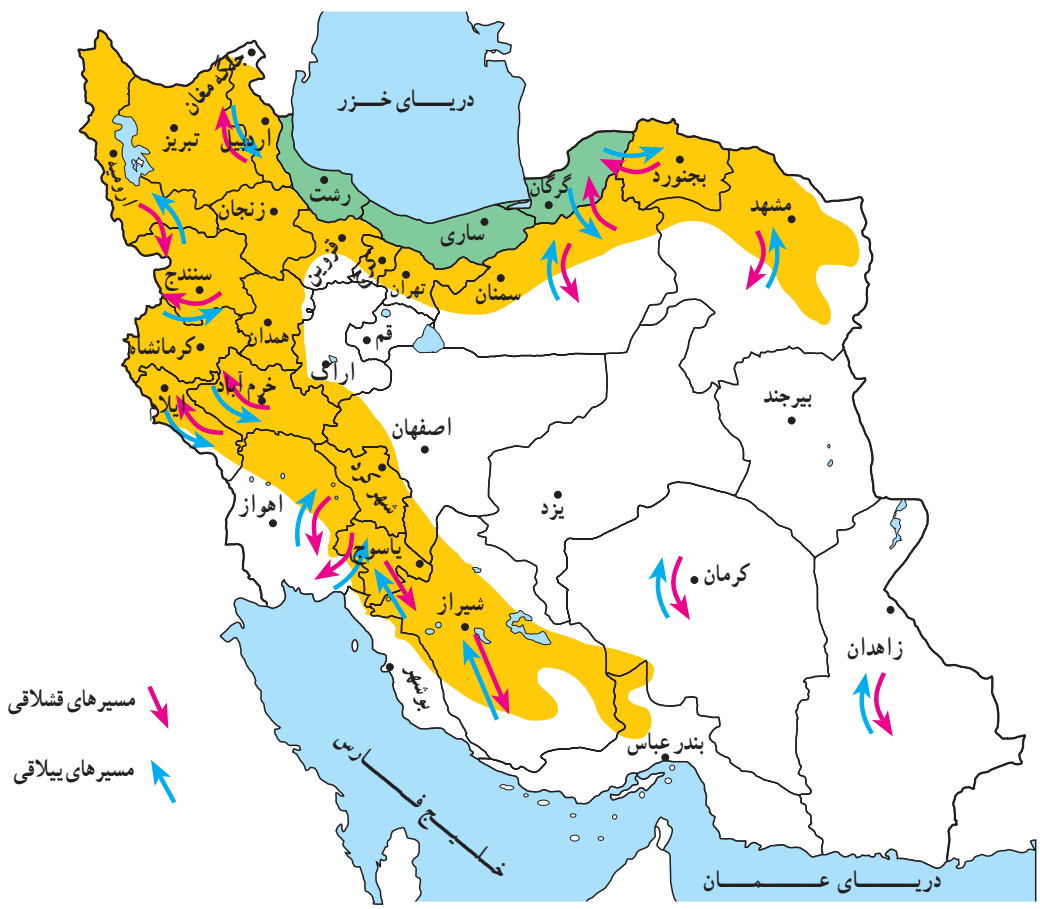
### ایلات مهم کشور

شمال غرب) و قشلاق خود را در جلگه خوزستان می گذرانند.  
ایلات قشقایی در زاگرس بین شمال و جنوب استان فارس  
و ایل سون ها بین جلگه مغان و دامنه های سبلان و ارتفاعات  
آذربایجان جا به جا می شوند.

سه ایل پر جمعیت کشور ما ایل بختیاری، قشقایی و  
ایل سون (شاهسون) است.  
ایلات بختیاری بیلاق خود را در اطراف شهرکرد (زاگرس)



شکل ۳۴-۲- قشلاق های اطراف اندیمشک در جلگه خوزستان



شکل ۳۵-۲- نقشه مسیرهای ییلاق و قشلاق عشایر در ایران

گفتنی است، زنان عشایر در ایران، همدوش با مردان در امور دامداری، تهیه شیر و مشتقات لبنی و صنایع دستی مشارکت دارند. امروزه به دلیل سختی این نوع زندگی و تحولات اجتماعی، تعداد کوچ‌نشینان روبه کاهش است و عشایر به شیوه زندگی یکجانشینی تمایل پیدا کرده‌اند.

**فعالیت: ۲-۹**  
**اقتصاد و شیوه زندگی کوچ‌نشینان متکی به دام است. از دام در چه زمینه‌هایی استفاده می‌شود؟ نام ببرید.**



شکل ۳۶-۲- همکاری زنان در زندگی عشایری





در اطراف هر خانه روستایی زمین‌های کشاورزی و شالیزارهای بزرگ شکل گرفته است. این شکل بندی روستایی را روستاهای پراکنده می‌گویند.

روستاهایی که در امتداد یک رود شکل گرفته‌اند به روستاهای طولی معروف‌اند. در مناطق کوهستانی کشور ممکن



شکل ۳۷-۲- روستای متمرکز



شکل ۳۸-۲- روستای پراکنده - گیلان



شکل ۳۹-۲- شکل‌گیری روستاهای طولی در امتداد رودخانه

## زندگی روستایی

### عوامل مؤثر در پیدایش سکونتگاه‌های روستایی

شکل‌گیری سکونتگاه‌ها در ایران بیش از هر چیز به میزان دسترسی به آب بستگی داشته است، به طوری که روستاهای اولیه در کنار چشمه‌ها و رودها دایر شده‌اند و شکل استقرار خود را از مسیر آب‌ها کسب کرده‌اند.

در ایران امکان دسترسی به آب، در پایکوه‌ها و در دامنه‌های کوهستان‌ها بیش از هر جای دیگر است. نخستین روستاهای داخل فلات ایران نیز در همین مناطق به وجود آمدند. علاوه بر آب، جنس خاک نیز در ایجاد و توسعه روستاهای این سرزمین نقش مهمی داشته است؛ مثلاً مخروطه‌افکنه‌ها بهترین و حاصلخیزترین خاک‌ها را برای کشت و زرع فراهم نمودند.

در حاشیه بیابان‌ها هم چنان که آب‌های زیرزمینی به سطح زمین نزدیک شده باشند، با احداث چاه و قنات، امکان کشاورزی و زندگی روستایی به وجود می‌آید به چنین آبادی‌هایی در نواحی بیابانی و احه گفته می‌شود.

### شکل سکونتگاه‌های روستایی

اگر عامل آب را در شکل‌گیری روستاها یک عامل اساسی بدانیم، بنابراین، طبیعی‌ترین نوع شکل‌گیری روستاها در پیرامون منابع آب، (مانند چشمه و چاه) را به صورت متمرکز درمی‌یابیم. در نواحی خشک و نیمه خشک کشور ما هر جا آب به صورت قنات یا چاه در سطح زمین پیدا شده است، خانه‌های روستایی در اطراف آن گسترش یافته‌اند. این گونه سکونت‌گاه‌های روستایی را روستای متمرکز گویند. در این نواحی فاصله روستاها از هم بسیار زیاد است و زمین‌های کشاورزی در بخش حاصلخیزتر و دورتر از خانه‌ها قرار گرفته‌اند. در نواحی مرطوب و جلگه‌ای شمال ایران، به دلیل آن که آب و خاک حاصلخیز همه جا در دسترس است و امکان کار کشاورزی در همه جا فراهم شده است، روستاها در یک مکان متمرکز نیستند و مرز روستاها به خوبی از یکدیگر مشخص نیست، خانه‌های روستایی در همه جا مشاهده می‌شود.



شکل ۴۰-۲- روستای پلکانی هجیج در منطقه پاوه کرمانشاه

است خانه‌های روستایی بر دامنه یک کوه استقرار یافته باشد، معمولاً در دامنه‌های رو به آفتاب ساختمان‌ها به صورت پلکانی در بالا دست ساختمان‌های دیگر قرار می‌گیرد. این گونه روستاها، به روستاهای پلکانی معروف‌اند.

### خانه‌های روستایی

در ساختمان‌های روستایی، مصالحی به کار می‌رود که معمولاً در محیط اطراف وجود دارد و به این جهت روستاها با محیط جغرافیایی خود پیوند زیادی دارند.

در مناطق گرم و خشک، روستاییان، سقف خانه‌های خود را گنبدی شکل می‌سازند؛ زیرا در این حالت معمولاً روزها به نیمی از سقف خانه آفتاب مستقیم نمی‌تابد و این امر در خنک نگه داشتن داخل خانه‌ها مؤثر است و از شدت گرمای تابش آفتاب می‌کاهد. در مورد سقف خانه‌های مناطق جنگلی که در تصویر زیر آمده است چه می‌دانید؟ توضیح دهید.



شکل ۴۱-۲- سقف خانه‌ها در مناطق گرم - سمنان

امروزه به علت گسترش امکانات و مصالح شهری به نواحی روستایی، مصالح مورد استفاده در ساختمان‌های روستایی تغییر کرده است، و مصالح بهتر با استحکام بیشتر مانند آجر، سیمان و آهن به کار گرفته می‌شود.



شکل ۴۲-۲- سقف خانه‌ها در مناطق جنگلی - گیلان

### فعالیت گروهی: ۱۰-۲

خانه‌های روستایی در مناطق جنگلی، کوهستانی، خشک و بیابانی بیشتر از چه موادی ساخته می‌شود؟

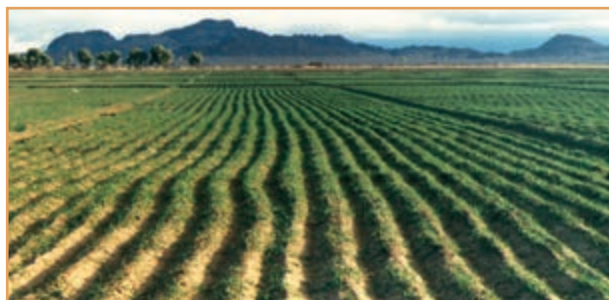
(جدول را کامل کنید)

	مناطق جنگلی
	مناطق کوهستانی
	مناطق خشک





می‌پردازند. در روستاهای مناطق نیمه خشک که خاک فراوان است ساخت ظروف و اشیای سفالی رواج دارد. روستاییان سواحل شمالی و جنوبی کشور به صید ماهی هم اشتغال دارند. این شغل در سواحل جنوبی کشور که کشاورزی و دامپروری کمتر امکان‌پذیر است، رواج بیشتری دارد.



شکل ۴۳-۲- کشت و زرع



شکل ۴۵-۲- زنبورداری - استان زنجان

## منابع درآمد روستاییان

در برخی از تعاریف در مورد روستا، آمده است: روستا محلی است که فعالیت اغلب ساکنان آن وابسته به زمین باشد، مانند کشت و زرع، اکثر روستاییان ما به کشاورزی اشتغال دارند. معمولاً روستاییان علاوه بر کار زراعت و باغداری تعدادی دام نیز پرورش می‌دهند، و از فراورده‌های آن استفاده می‌کنند. برخی روستاییان چنانچه شرایط محیطی فراهم باشد به پرورش زنبور عسل نیز می‌پردازند.

صنایع دستی از دیگر فعالیت‌های اقتصادی روستاییان کشور ماست. فعالیت دامپروری زمینه صنعت قالی‌بافی را ایجاد می‌کند. روستاییان نواحی شمالی کشور با بهره‌گیری از چوب گیاهان و درختان به ساخت وسایل گوناگون حصیری و چوبی



شکل ۴۴-۲- دامداری



شکل ۴۷-۲- صید ماهی در کنار دریا



شکل ۴۶-۲- نمونه‌ای از صنایع دستی روستاییان - گیلان



## فَعَالِيَت گروهي: ۱۰-۲

- ۱- چند نمونه از صنایع دستی روستاییان مناطق مختلف کشور را نام ببرید.
- ۲- چرا در کناره‌های دریای خزر روستاهای متمرکز شکل نگرفته‌اند؟
- ۳- منابع عمده درآمد روستاییان استان محل زندگی خود را ذکر کنید.

## زندگی شهری

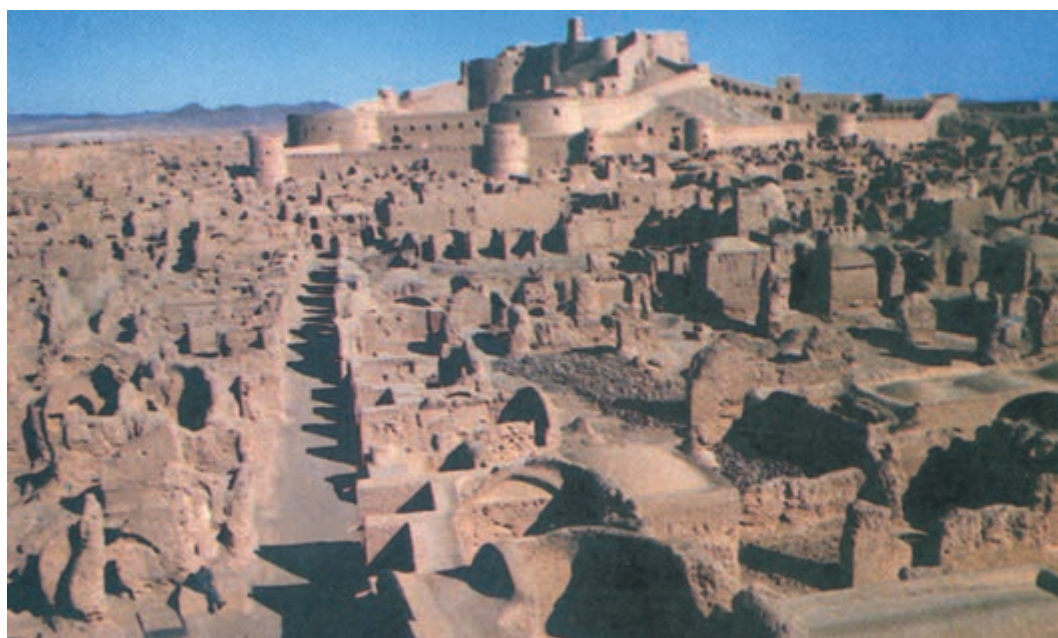
### عوامل مؤثر در شکل‌گیری سکونتگاه‌های شهری ایران

مثل یزد و کرمان که از منابع آب دورند با انتقال آب از نواحی کوهستانی به دشت‌های مزروعی و یا با حفر کانال‌های زیرزمینی به شکل قنات به حیات خود ادامه داده‌اند. در ایران، گاهی به شهرهای بزرگی برخورد می‌کنیم که در

۱- آب: هسته اولیه بسیاری از شهرهای ایران در جایی بوده که به آب دسترسی داشته‌اند. در نواحی مرکزی و شرقی ایران، تعداد جوامع شهری محدود است. برخی از شهرهای این نواحی



شکل ۴۸-۲- جریان زاینده‌رود از میان شهر تاریخی اصفهان



شکل ۴۹-۲- ارگ بم - قبل از زلزله سال ۱۳۸۲





شکل ۵۰-۲- گسترش شهر کرمانشاه به سبب موقعیت ارتباطی



شکل ۵۲-۲- میدان شهدای تبریز در منطقه کوهستانی

کنار رودهای پرآب تأسیس شده و توسعه یافته اند؛ مانند اصفهان.  
۲- ناهمواری : ویژگی های طبیعی از جمله ناهمواری و ارتفاع از عوامل مهم در استقرار و توسعه شهرهای ایران بوده اند. به جدول ۵۱-۲ توجه کنید.

جدول ۵۱-۲

تعداد شهرها	مشخصات ارتفاع شهرها در ایران
۱۱۳	نواحی جلگه‌ای و پست تا ارتفاع حداکثر ۳۰۰ متر
۵۱	نواحی دشتی با ارتفاع ۳۰۰ تا ۹۰۰ متری
۳۰۸	نواحی پایکوهی با ارتفاع ۹۰۰ تا ۲۱۵۰ متری
۲۴	نواحی مرتفع کوهستانی بالای ۲۱۵۰ متری

## فعالیت: ۲-۱۲

- ۱- آیا غیر از اصفهان شهر مهم دیگری در ایران می‌شناسید که رود بزرگی از میان آن بگذرد؟ کدام شهرها در استان محل زندگی شما وجود دارند که در کنار رودی قرار گرفته باشند؟
- ۲- به جدول ۵۱-۲ دقت کنید. در کدام نواحی شهرهای بیشتری ایجاد شده است؟ چرا؟
- ۳- در نواحی بسیار مرتفع کوهستانی، تعداد شهرها کم و محدود است، چگونه عامل ارتفاع از شکل‌گیری شهرها در این ناحیه جلوگیری کرده است؟ توضیح دهید.





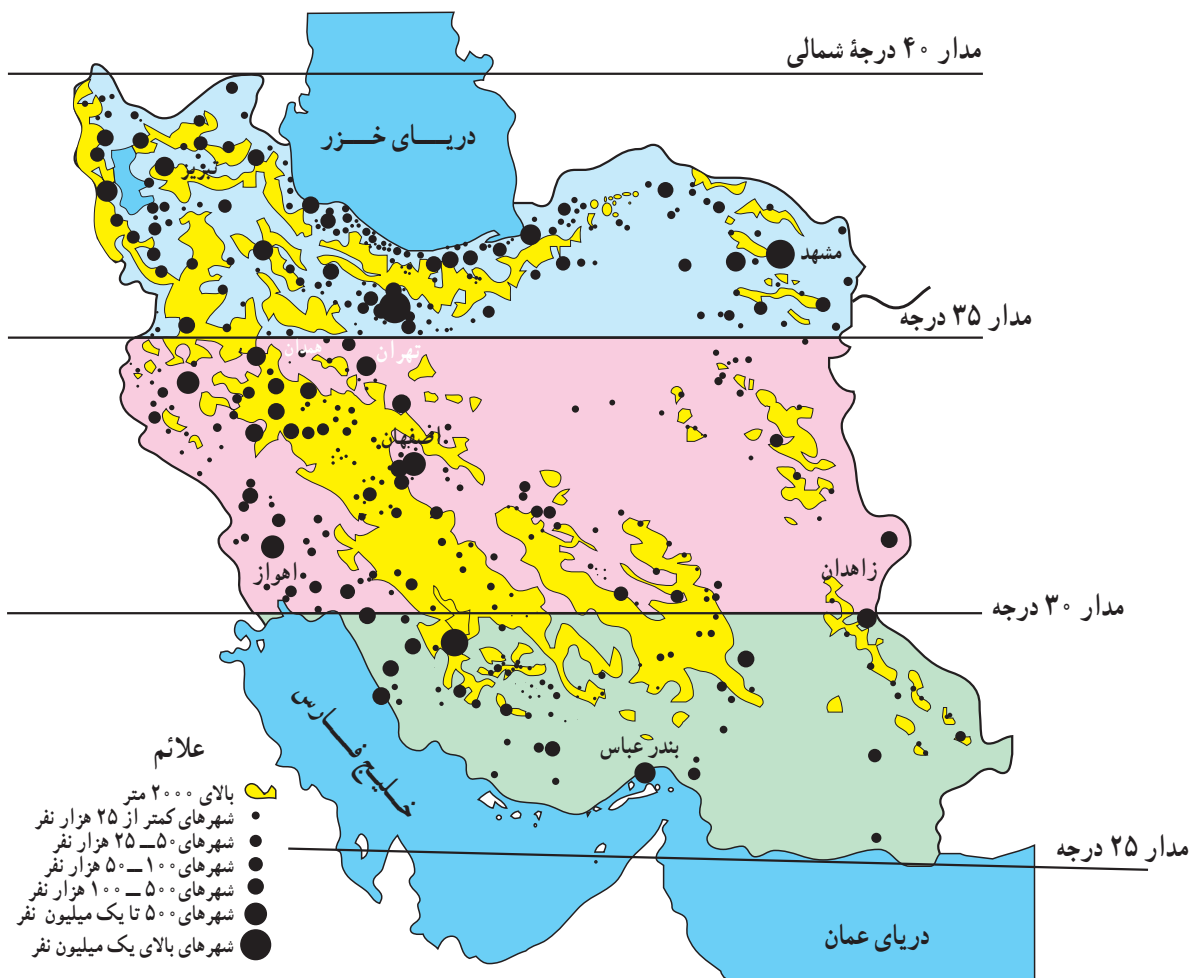
## برای مطالعه

پراکندگی شهرهای ایران بر حسب عرض جغرافیایی

تعداد شهر	عرض‌های جغرافیایی
۲۲۳ شهر	۳۵ تا ۴۰ درجه
۱۹۳ شهر	۳۰ تا ۳۵ درجه
۶۸ شهر	۲۵ تا ۳۰ درجه

۳- عرض جغرافیایی : عرض جغرافیایی نیز همچون

دو عامل دیگر در ایجاد و توسعه شهری در ایران دخالت دارد. با توجه به نقشه ۲-۴۸ در نواحی جنوبی کشور علی‌رغم هموار بودن زمین‌ها تعداد مراکز شهری کم است و برعکس در نیمه شمالی کشور (عرض‌های جغرافیایی بالا) تراکم بیشتری از شهرها را ملاحظه می‌کنیم. چرا؟ به جدول توجه کنید.



شکل ۲-۵۳- نقشه پراکندگی جغرافیایی نقاط شهری

نابرابری در پراکندگی شهرهای ایران در عرض‌های مختلف محیطی و زیستی است. جغرافیایی نشان‌دهنده تفاوت در ویژگی‌های اقلیمی و شرایط



داشته و کارایی خاصی را از خود نشان می دهند که به آن نقش شهر می گویند؛ به عنوان مثال، تهران به عنوان پایتخت کشور ما یک نقش سیاسی دارد، گرچه کارایی های دیگری نیز در آن مشهود است. شهر اصفهان با آنکه یک شهر تاریخی بوده، اما امروزه بیشتر به صورت یک شهر صنعتی و خدماتی نیز نقش خود را ایفا می کند. شهرهای مشهد و قم از دیرباز به دلیل وجود مرقد امام هشتم علیه السلام و حضرت معصومه سلام الله علیها چهره یک شهر مذهبی را داشته اند و نقش مذهبی از عوامل مهم توسعه و گسترش این شهرها بوده است. شهرهای بندری در ایران از گذشته تاکنون نقش بازرگانی و ارتباطی داشته اند. بنابراین، نقش شهر ممکن است، سیاسی، مذهبی، صنعتی - فرهنگی، بازرگانی، نظامی، توریستی، گذرگاهی و حتی دانشگاهی باشد.

### برنامه توسعه شهری

در دو - سه دهه اخیر رشد شهرها در کشور ما سرعت گرفته است. از یک سو بر تعداد جمعیت شهرها افزوده می شود و از سوی دیگر با تبدیل نقاط روستایی به شهر و تأسیس شهرداری، تعداد نقاط شهری افزایش می یابد. پیدایش بافت جدید و حومه ای در اطراف شهرها و پیدایش شهرک ها مشکلاتی را برای مسئولان شهری به وجود آورده است. به همین دلیل سازمان ها و وزارتخانه های مسئول برای کنترل رشد شهرها، برنامه های توسعه شهری را تدوین نموده اند. در این برنامه و طرح ها، از عکس های ماهواره ای و نقشه های کاربری زمین\* استفاده می شود.



شکل ۵۴-۲- بندرعباس، شهری در منطقه گرم و خشک

### ۴- راه های ارتباطی و عامل دفاعی: عامل دیگری که

در ایجاد و توسعه شهرهای ایران دخالت دارد راه های ارتباطی است، این عامل در طول تاریخ به بعضی از شهرها ارج و اعتباری بخشیده است. بزرگ ترین شهرهای ایران در گذشته در مسیر راه های کاروان رو و بازرگانی شکل گرفته اند؛ مانند کرمانشاه. امروزه نیز توسعه راه های ارتباطی و وضعیت مناسب گذرگاهی، موجب گسترش برخی از شهرها شده است. بنادر نیز از این نظر حائز اهمیت اند.

عامل دفاعی هم در گذشته از اهمیت بسیاری برخوردار بوده است، بسیاری از سکونتگاه ها در گذشته بر اثر ناامنی از بین رفته اند؛ مانند شهرهای تاریخی و بزرگ نیشابور و ری که بر اثر حمله مغول ها از بین رفتند و مجدداً بازسازی شدند.

### نقش شهرها

در گذشته و حتی امروز برخی از شهرها ویژگی خاصی

### فعالیت گروهی: ۱۳-۲

۱- نقش شهرهای زیر را مشخص کنید.

الف) آبادان

ب) شیراز

ب) انزلی

ت) قم

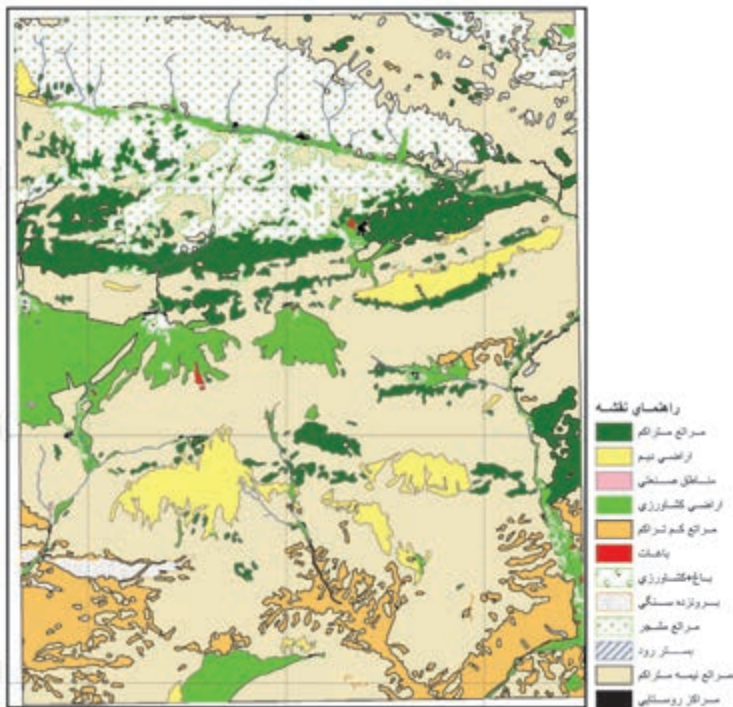
۲- نقش یک شهر را در استان محل زندگی خود به دلخواه بنویسید.





### تقسیمات سیاسی کشور

تاکنون با پراکندگی سکونتگاه‌های شهری و روستایی در ایران آشنا شدید. در سال ۱۳۸۹ حدود ۱۱۲۷ نقطه شهری و ۹۶۴ بخش و ۲۴۷۵ دهستان در ایران وجود دارد. برای اداره هرچه بهتر این سکونتگاه‌ها نیاز به تقسیمات سیاسی و اداری است. نخستین تقسیمات سیاسی استانی در سال ۱۳۱۶ شمسی انجام شد. به نقشه ۵۶-۲ توجه کنید. کشور ایران ۳۱ استان دارد.



شکل ۵۵-۲- نقشه کاربری اراضی بخشی از منطقه فیروزکوه - دماوند

**فعالیت گروهی: ۱۴-۲**

**چرا تعداد استان‌ها در غرب کشور بیشتر از شرق کشور است؟**



- |                         |                   |
|-------------------------|-------------------|
| ۱- آذربایجان غربی       | ۲- آذربایجان شرقی |
| ۳- اردبیل               | ۴- اصفهان         |
| ۵- البرز                | ۶- ایلام          |
| ۷- بوشهر                | ۸- تهران          |
| ۹- چهارمحال و بختیاری   |                   |
| ۱۰- خراسان جنوبی        | ۱۱- خراسان رضوی   |
| ۱۲- خراسان شمالی        | ۱۳- خوزستان       |
| ۱۴- زنجان               | ۱۵- سمنان         |
| ۱۶- سیستان و بلوچستان   |                   |
| ۱۷- فارس                | ۱۸- قزوین         |
| ۱۹- قم                  | ۲۰- کردستان       |
| ۲۱- کرمان               | ۲۲- کرمانشاه      |
| ۲۳- کهگیلویه و بویراحمد |                   |
| ۲۴- گلستان              | ۲۵- گیلان         |
| ۲۶- لرستان              | ۲۷- مازندران      |
| ۲۸- مرکزی               | ۲۹- هرمزگان       |
| ۳۰- همدان               | ۳۱- یزد           |

شکل ۵۶-۲- نقشه تقسیمات سیاسی ایران



## تقسیمات داخلی در یک استان چگونه است؟

سوی وزیر کشور تعیین می‌شوند و به حل مشکلات استان و توسعه و پیشرفت آن می‌پردازند.  
امروزه به سکونتگاه‌هایی که شهرداری داشته باشد، شهر گفته می‌شود.

بزرگ‌ترین تقسیمات کشور، استان است، اما در داخل هر استان تقسیمات کوچک‌تری نیز وجود دارد.  
استان به وسیله استاندار اداره می‌شود. استانداران از

استان :	استان از چند شهرستان تشکیل شده است و استاندار آن را اداره می‌کند.
شهرستان :	هر شهرستان از چند بخش تشکیل شده است که فرماندار آن را اداره می‌کند.
بخش :	هر بخش از چند دهستان تشکیل شده است که بخشدار آن را اداره می‌کند.
شهر :	در محدوده یک بخش، یک یا چند نقطه شهری قرار دارد که شهردار آن را اداره می‌کند.
دهستان :	از مجموع چند روستا یک دهستان تشکیل می‌شود که دهیار آن را اداره می‌کند.
روستا یا ده :	کوچک‌ترین واحد سکونت و مبدأ تقسیمات کشوری، روستاست.



شکل ۵۷ - ۲ - استان سمنان به تفکیک شهرستان

### خلاصه

- زندگی عشایری: بخشی از مردم کشور ما، در فصول مختلف بین کوهپایه‌ها و دشت‌های مجاور به همراه دام‌های خود جابه‌جا می‌شوند و به پرورش دام مشغول اند.
- زندگی روستایی: وجود آب در پیدایش و شکل روستا در ایران نقش مهمی داشته است. اغلب روستاها در کوهپایه‌ها و جلگه‌های ساحلی ایران پراکنده شده‌اند.
- زندگی شهری: با گسترش روستاها و افزایش جمعیت، شهرها شکل گرفتند. پراکندگی شهرها با عامل آب، ناهمواری و آب و هوا رابطه دارد.
- تقسیمات سیاسی: ایران به بخش‌های بزرگی به نام استان تقسیم شده است و هر بخش برای اداره بهتر به قسمت‌های کوچک‌تری نیز تقسیم گردیده است.