

واحد کار سیزدهم

پس از مطالعه این واحد کار از
فراگیر انتظار می‌رود که:

۱- سند طراحی شده را برای پرینت یا چاپ آماده کند.

۲- از گزینه‌ها و تنظیمات کادر محاوره Print، به درستی استفاده کند.

۳- تنظیمات صفحه آرایی را انجام دهد.

۴- تنظیمات رنگ را برای چاپ انجام دهد.

۵- از طریق پنجره Print Preview تنظیمات پرینت را انجام دهد.

توانایی چاپ یک سند

زمان (ساعت)

عملی	نظری
۴	۲

کلیات

یک پروژه چاپی از سه مرحله تشکیل شده است:

- ۱- بخش طراحی
- ۲- بخش لیتوگرافی
- ۳- بخش چاپ

این سه مرحله به نوعی به یکدیگر مرتبط هستند و اگر در یکی از بخش‌ها اشکالی ایجاد شود، روند چاپ متوقف می‌شود. در روند چاپ یکی از اقلامی که مورد نیاز است، کاغذ می‌باشد. کاغذها امروزه با تنوع بسیار و قیمت‌های گران برای کار چاپ مورد استفاده قرار می‌گیرند و اگر به هر دلیلی چاپ یک پروژه اشتباه یا کار خراب شود، عملاً کاغذ مصرفی از بین می‌رود و دیگر قابل استفاده نیست و این کار هزینه بالایی را به سفارش‌دهنده کار تحمیل می‌کند. چاپ یک کار گرافیکی از اهمیت بالایی برخوردار است و شما به عنوان یک کاربر باید توانایی و شناخت لازم برای این پروسه را داشته باشید تا یک سند گرافیکی را بدون مشکل برای چاپ آماده کنید.

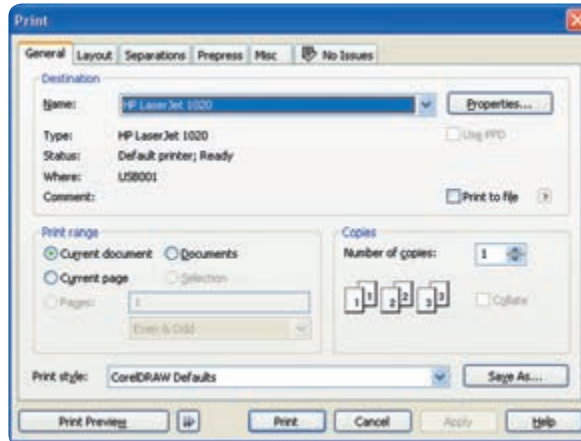
در این واحدکار به چاپ و مسائل پیرامون آن می‌پردازیم.

نرم‌افزار CorelDRAW، امکانات بسیار کاملی برای چاپ یک سند در اختیار شما قرار می‌دهد اما پس از آشنایی با این محیط، پی خواهید برد که نرم‌افزار CorelDRAW با قابلیت‌های چاپی که در اختیار شما قرار می‌دهد، نسبت به سایر برنامه‌های گرافیکی قدرتمندتر است.

۱-۱۳ چاپ یک سند

ساده‌ترین روش چاپ یک سند به این شرح است:

پس از پایان کار طراحی، فرمان Print را از منوی File انتخاب کنید. کادر محاوره Print باز می‌شود. نام چاپگر متصل به کامپیوتر را از کادر Name موجود در قسمت Destination در زبانه General انتخاب کنید، حال روی دکمه Print کلیک کنید تا سند مورد نظر چاپ شود (شکل ۱-۱۳).



شکل ۱۳-۱ کادرمحاوره Print

در ادامه به بررسی گزینه‌ها و تنظیمات کادرمحاوره Print خواهیم پرداخت.

۱۳-۲ تنظیمات اصلی چاپ (زبانه General)

در زبانه General، می‌توانید تنظیمات اصلی چاپ را کنترل کنید. زبانه General مشخصات چاپگر را نمایش می‌دهد. توسط دکمه Properties می‌توانید مشخصات و اندازه صفحه کاغذ را تنظیم کنید.

۱۳-۲-۱ بخش Destination

گزینه Print to file: یک سند جدید با پسوند prn از سند شما ذخیره می‌کند به شکلی که بتوانید آن را توسط فرمان Print در محیط‌های دیگر مانند محیط DOS اجرا کنید و بدون دسترسی به نرم‌افزار مرتبط آن را چاپ کنید. با انتخاب این گزینه و کلیک روی دکمه Print، کادرمحاوره Print to file باز می‌شود که می‌توانید سند خود را ذخیره کنید.

۱۳-۲-۲ بخش Print range

این قسمت گزینه‌هایی را در اختیارتان قرار می‌دهد تا مشخص کنید کدام صفحه یا صفحات از سند چاپ شود.

۱- **Current document:** به منظور چاپ سند جاری استفاده می‌شود.

۲- **Documents:** برای چاپ سند‌های باز دیگر استفاده می‌شود.

۳- **Current page**: صفحه جاری را که در سند مشاهده می کنید، چاپ می کند.

۴- **Pages**: با انتخاب این گزینه می توانید شماره صفحه ای را که می خواهید چاپ شود، در کادر متنی مقابل آن وارد نمایید.

۵- **Selection**: در صورتی که شیء در سند انتخاب شده باشد این گزینه فعال می شود و امکان چاپ فقط شیء انتخاب شده را می دهد.

۱۳-۲-۳ بخش Copies

توسط این بخش می توانید تعداد کپی ها و ترتیب چاپ آن ها را تنظیم کنید.

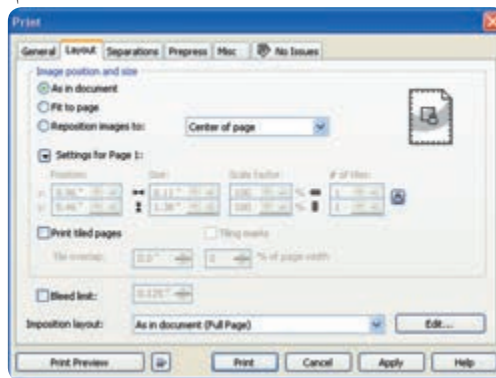
۱۳-۲-۴ کادر باز شو Print Styles

توسط این گزینه می توانید چند سبک چاپ برای خود بسازید و سپس آن ها را ذخیره کنید و هر زمان که خواستید از آن ها استفاده کنید.

به عنوان مثال می توانید تغییراتی را که در کادر محاوره Print داده اید توسط دکمه Save As با یک نام دیگر در گزینه Print Style ذخیره کنید تا مجدداً از این Style در چاپ های بعدی استفاده کنید.

۱۳-۳ تنظیمات صفحه آرای (زبانه Layout)

در این زبانه می توانید نحوه قرارگیری طرحی را که قرار است چاپ شود، تنظیم کنید (شکل ۲-۱۳). بخش Image position and size به طور پیش فرض روی گزینه As in document تنظیم شده است.



شکل ۲-۱۳ زبانه Layout از کادر محاوره Print

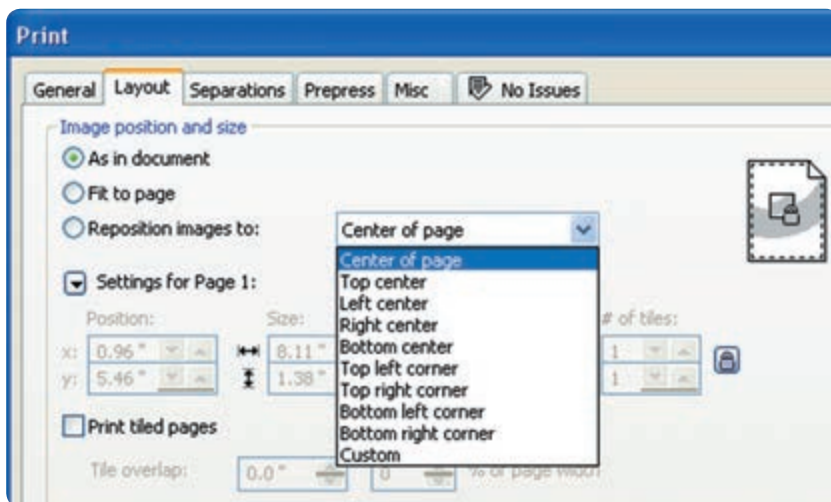
به بررسی گزینه‌های موجود می‌پردازیم:

As in document: امکان چاپ از صفحه بدون هیچ‌گونه تغییر (همان حالت که صفحه را مشاهده می‌کنید) را ایجاد می‌کند.

Fit to page: با انتخاب این گزینه سند طراحی شده در ابعاد کاغذ خروجی چاپگر چاپ می‌شود. به عنوان مثال اگر سند جاری شما قطع A3 باشد اما کاغذ خروجی چاپگر شما قطع A4 باشد، با انتخاب گزینه **Fit to page**، سند A3 به‌طور خودکار طوری تنظیم می‌شود که در قطع A4 چاپ شود.

Reposition images to: با انتخاب این گزینه می‌توانید مشخص کنید سند جاری در چه بخشی از کاغذ چاپ شود، به‌طور پیش‌فرض، صفحه طراحی شده در مرکز کاغذ چاپ می‌شود اما می‌توانید از کادر بازشو (شکل ۳-۱۳) گزینه‌های دیگری مانند بالا، چپ، راست و غیره استفاده کنید.

با انتخاب هر یک از این گزینه‌ها در سمت راست کادر محاوره یک پیش‌نمایش کوچک از موقعیت شیء یا تصاویر را در کاغذ نمایش می‌دهد (شکل ۳-۱۳).



شکل ۳-۱۳ گزینه‌های **Reposition images to** از زبانه **Layout**

همچنین با کلیک روی دکمه **Quick Preview**، صفحه چاپ شده نمایش داده می‌شود (شکل ۴-۱۳).



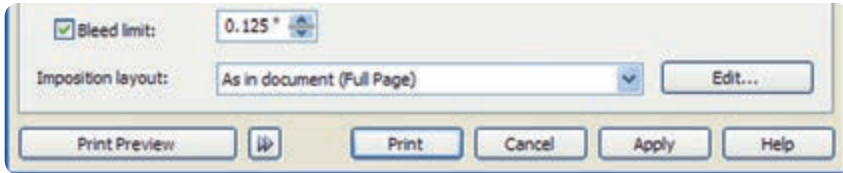
شکل ۴-۱۳ کادر پیش نمایش چاپ در کادر محاوره **Print**

با انتخاب گزینه Custom از کادربازشو Reposition images to می‌توانید در بخش Page 1 Settings و توسط گزینه‌های Size، Position و Scale factor، اشیاء را به‌طور دلخواه در کاغذ تنظیم و سپس چاپ کنید. **Print tiled pages**: انتخاب این گزینه زمانی سودمند است که بخواهید یک سند را به شکل کاشی (بخش‌بخش) چاپ کنید؛ به عنوان مثال اگر سندی بزرگ‌تر از قطع کاغذ چاپگر دارید، می‌توانید با انتخاب این گزینه آن را در چندین کاغذ چاپ کنید و سپس در نهایت کاغذ را در کنار هم مانند پازل قرار دهید، همچنین با انتخاب گزینه **Tiling Marks** می‌توان در اطراف هر بخش نشانه‌های برش قرار داد تا چیدن بخش‌ها در کنار هم راحت باشد.

Tile overlap: انتخاب این گزینه باعث می‌شود در اطراف هر تصویر یک بخش اضافه شود تا در هنگام چیدن کاغذها در کنار هم ساده‌تر شود.

تمرین ۱-۱۳: یک تصویر ساده را در قطع ۷۰×۵۰ رسم کنید، سپس با استفاده از گزینه **Print tiled pages** سند خود را توسط چاپگر چاپ کنید.

Bleed limit: در هنگام چاپ کناره‌های کاغذ خالی می‌ماند، با انتخاب این گزینه می‌توانید بخش خالی کناره‌های کاغذ را برای استفاده در چاپ تنظیم کنید (شکل ۵-۱۳).

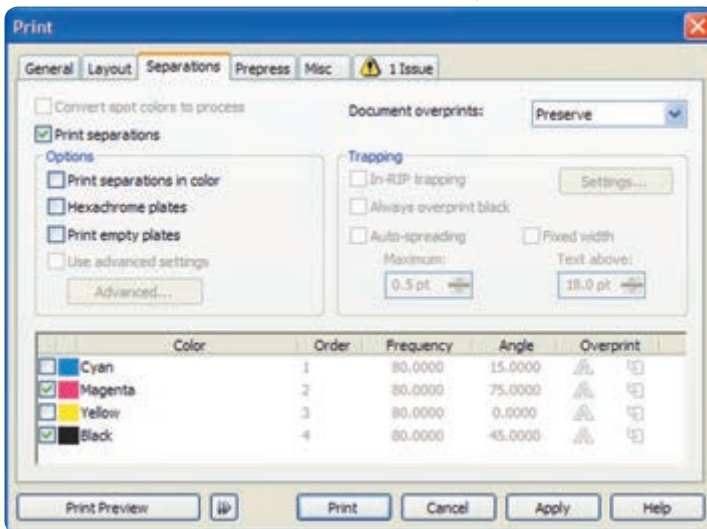


شکل ۱۳-۵ گزینه Bleed limit

۱۳-۴ تفکیک رنگ (زبانه Separation)

توسط زبانه Separation می‌توانید رنگ‌ها را از هم جدا کنید، فراموش نکنید سیستم چاپ استاندارد براساس مد رنگی CMYK می‌باشد؛ به عبارت دیگر یک سند تمام رنگی توسط چهار رنگ فیروزه‌ای (Cyan)، ارغوانی (Magenta)، زرد (Yellow) و سیاه (Blank) چاپ می‌شود. توسط این بخش شما می‌توانید تنظیم کنید که این چهار رنگ از هم جدا شود یا کدام یک چاپ و کدام یک چاپ نشوند. در حالت پیش فرض هیچ گزینه‌ای در زبانه Separation فعال نیست، برای فعال شدن این بخش گزینه Print Separations را انتخاب کنید (شکل ۱۳-۶).

گزینه Document overprints را به‌طور پیش فرض در حالت Preserve قرار دهید.



شکل ۱۳-۶ زبانه Separations از کادر محاوره Print

۱۳-۴-۱ بخش Options

حاوی مجموعه‌ای از گزینه‌هاست که با انتخاب هریک تنظیمات متفاوتی را در اختیار تان قرار می‌دهد.

Print separations in color: با انتخاب این گزینه هر رنگ جدا از رنگ مربوط به خود نمایش داده می‌شود.
Hexachrome plates: با انتخاب این گزینه حالت چاپ از چهار رنگ به شش رنگ (رنگ نارنجی و سبز نیز به چهار رنگ اضافه می‌شوند) تبدیل می‌شود، به این ترتیب کیفیت و دقت رنگ بالاتری دارد.
Print empty plates: با انتخاب این گزینه، صفحاتی که خالی می‌باشد نیز چاپ می‌شوند.

۱۳-۵ تنظیمات کنترل چاپ (زبانه Prepress)

در این زبانه تنظیمات لازم برای کنترل کاغذ چاپ ارائه می‌شود.

۱۳-۵-۱ بخش Paper/Film Settings

دو گزینه Invert و Mirror، صفحه طراحی را برای چاپ به ترتیب، منفی و آینه‌ای می‌کنند.

۱۳-۵-۲ بخش File information

با انتخاب گزینه Print file information متن داخل کادر متنی Job name/slug line چاپ می‌شود و در اصل اطلاعات هر صفحه چاپ شده را مشخص می‌کند، متن داخل این کادر متنی را می‌توانید تغییر دهید اما به‌طور پیش فرض نام سند در آن وارد شده است.
با انتخاب گزینه Print page numbers، شماره صفحات چاپ می‌شود.

۱۳-۵-۳ بخش Crop/fold marks

با انتخاب گزینه Crop/fold marks، نشانه‌هایی روی کاغذ چاپ می‌شوند که برای تازدن کاغذ در صفحه‌بندی مورد استفاده قرار می‌گیرد.

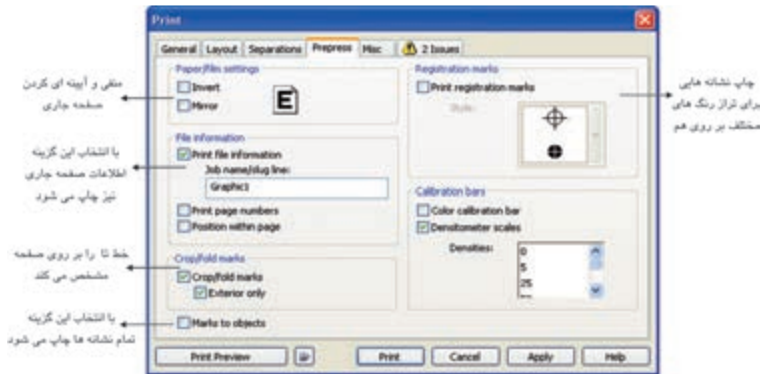
۱۳-۵-۴ بخش Registration marks

با انتخاب گزینه مربوط به این قسمت علامت‌هایی روی خروجی رنگ‌ها ثبت می‌شود که برای تراز کردن آن‌ها روی هم مورد استفاده قرار می‌گیرد.

از کادر Style می‌توانید یکی از شکل‌ها را انتخاب کنید.

۵-۱۳ گزینه Marks to objects

انتخاب این گزینه باعث می‌شود تمام نشانه‌های انتخاب شده در اطراف هر صفحه چاپ شوند (شکل ۷-۱۳).



شکل ۷-۱۳ زبانه Prepress در کادر محاوره Print

۶-۱۳ پنجره پیش‌نمایش چاپ (Print Preview)

با کلیک روی دکمه Print Preview در کادر محاوره Print به پنجره پیش‌نمایش چاپ منتقل می‌شوید، همچنین می‌توانید به‌طور مستقیم از منوی File به جای انتخاب فرمان Print گزینه Print Preview را انتخاب کنید تا قبل از عملیات چاپ در این پنجره سند خود را مشاهده کنید و تنظیمات آن را انجام دهید و سند خود را برای چاپ به چاپگر بفرستید.

پنجره Print Preview مانند نرم‌افزار CorelDRAW دارای نوار منو، نوار ابزارها، ویژگی‌ها و جعبه ابزار است و تمامی تنظیمات کادر محاوره Print در آن موجود می‌باشد. حال به بررسی این پنجره می‌پردازیم (شکل ۸-۱۳).

۱-۶-۱۳ ابزار انتخاب (Pick Tool)

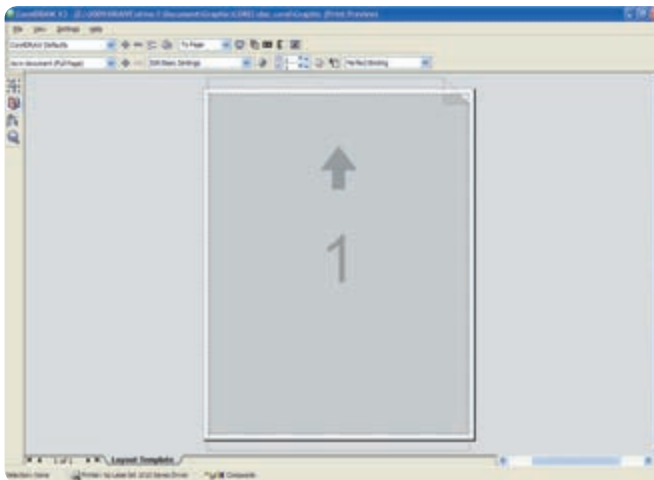
در حالت پیش‌فرض ابزار Pick Tool در پنجره فعال می‌باشد. توجه داشته باشید با انتخاب هر یک از ابزارها گزینه‌های پنجره تغییر می‌کنند. گزینه‌هایی که با انتخاب ابزار Pick Tool فعال می‌باشند، در کادر محاوره Print توضیح داده شده‌اند.



شکل ۸-۱۳ محیط پیش نمایش چاپ

۲-۶-۱۳ ابزار Imposition Layout Tool

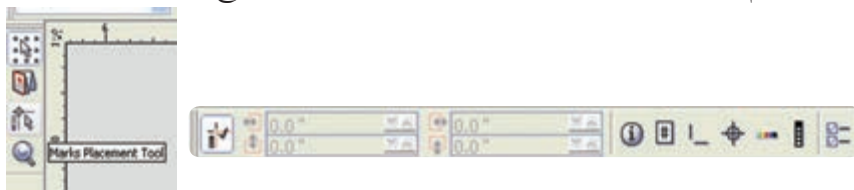
با انتخاب این ابزار، نوار ویژگی‌ها، تنظیمات کنترل ترکیب‌بندی صفحه را برای چاپ فراهم می‌کند. تغییر ترکیب‌بندی صفحه از حالت پیش فرض با حالت‌های موجود در کادر باز شو Current Imposition Layout زمانی امکان پذیر می‌باشد که شما به تمام حالت‌های فرم‌بندی چاپ آشنا باشید، پس بهتر است همان گزینه پیش فرض (As in document (Full Page)) را پذیرفته و از ایجاد تغییر در این گزینه اجتناب کنید. همچنین برای انتخاب هر یک از فرم‌بندی‌های موجود در این لیست باید با مرکز ارائه خدمات چاپی که همکاری می‌کنید، هماهنگ باشید. البته این روش متداول برای ارائه یک سند برای چاپ نیست (شکل ۹-۱۳).



شکل ۹-۱۳ انتخاب ابزار Imposition Layout Tool از محیط پیش نمایش چاپ

۳-۶-۱۳ ابزار نشانه گذاری (Marks Placement Tool)

توسط این ابزار می‌توانید نشانه‌ها و اطلاعات سند خود را در کنار صفحه ثبت کنید تا در هنگام چاپ، آن‌ها نیز چاپ شوند. تمام این گزینه‌ها در زبانه Prepress از کادر محاوره Print توضیح داده شد (شکل ۱۰-۱۳).



شکل ۱۰-۱۳ نمایش ابزار Marks Placement Tool و نوار ویژگی‌ها

۴-۶-۱۳ ابزار بزرگ‌نمایی (Zoom)

با انتخاب ابزار Zoom نوار ویژگی‌ها تمامی گزینه‌های ابزار Zoom را نمایش می‌دهد که مشابه ابزار موجود در محیط نرم‌افزار CorelDRAW است و در واحدهای کار گذشته به‌طور مفصل شرح داده شده است. در نهایت پس از انجام تنظیمات لازم برای صفحه طراحی خود، با کلیک روی دکمه Print از نوار استاندارد (Standard bar)، آن را برای چاپ بفرستید؛ در صورت انصراف از چاپ با کلیک روی دکمه Close از پنجره Print Preview (کلید ترکیبی Alt+C) خارج شده و به محیط نرم‌افزار بازگردید.

واژه‌نامه

Bleed Limit	استفاده از حاشیه صفحه در زمان چاپ
Destination	مقصد
Fold Marks	نشانه‌هایی برای تازدن کاغذ
Layout	صفحه‌آرایی
Marks Placement Tool	ابزار نشانه‌گذاری
Prepress	آماده‌سازی
Preserve	نگه‌داری کردن
Print Preview	پیش‌نمایش چاپ
Registration	ثبت کردن

Reposition Image

مکان قرارگیری تصویر

Separation

تفکیک کردن

Tiling Marks

نشانه های برش دور هر بخش

خلاصه مطالب

- سیستم چاپ استاندارد براساس مد رنگی CMYK می باشد.
- پس از پایان کار طراحی، فرمان Print را از منوی File انتخاب کنید تا تنظیمات چاپ را انجام دهید.
- زبانه General در کادرمحاوره Print مشخصات چاپگر را نمایش می دهد.
- گزینه Print to file یک سند برای چاپ بارگذاری کرده و آن را با پسوند prn ذخیره می کند.
- در بخش Layout می توانید تنظیمات صفحه آرابی را انجام دهید.
- توسط زبانه Separation می توانید رنگ ها را از هم جدا کنید.
- انتخاب گزینه Print Preview سبب می شود تا قبل از عملیات چاپ، سند خود را مشاهده کنید و تنظیمات آن را انجام دهید، سپس سند خود را برای چاپ بفرستید.

آزمون نظری

- ۱- کدام گزینه در کادرمحاوره **Print**، کلیه صفحات سند را چاپ می کند؟
الف - Current Document
ب - Current Page
ج - Documents
د - Selection
- ۲- از کدام زبانه برای تفکیک رنگ ها استفاده می کنید؟
الف - General
ب - Prepress
ج - Separations
د - Layout
- ۳- برای چاپ قرینه تصویر (آینه ای) کدام گزینه مناسب است؟
الف - Invert
ب - Mirror
ج - Marks to Object
د - Print File Information

۴- تنظیمات کنترل کاغذ چاپ در کدام زبانه ارائه می شود؟

الف- Separations ب- Layout

ج- General د- Prepress

۵- اگر بخواهید سند را به شکل کاشی های کنارهم چاپ کنید، کدام گزینه را انتخاب می کنید؟

الف- Bleed limit

ب- Print tiled pages

ج- Fit to page

د- As in document

۶- گزینه های صحیح و غلط را مشخص کنید.

الف- ویرایش تصاویر در Print Preview امکان پذیر است.

ب- در Print Preview امکان نشانه گذاری سند وجود ندارد.

ج- با کلیک دکمه Close از نوار استاندارد از صفحه پیش نمایش خارج می شوید.

د- صفحه آرایی در Print Preview انجام می شود.

عبارات متناسب:

۷- گزینه معادل سمت راست را از ستون سمت چپ انتخاب کنید.

الف- صفحه طراحی شده در اندازه کاغذ خروجی چاپگر چاپ می شود. 1- Imposition Layout Tool

ب- ابزار صفحه آرایی 2- Fit to page

ج- چاپ نشانه هایی برای تازدن کاغذ 3- File Information

4- Crop/fold Marks

۸- سیستم چاپ استاندارد بر اساس کدام مد رنگی است؟

۹- برای چاپ فقط شیء انتخاب شده کدام گزینه را در Print Range انتخاب می کنید؟

۱۰- انتخاب گزینه Invert در زبانه Prepress چه تأثیری در چاپ دارد؟

۱۱- کاربرد گزینه Print to File چیست؟

پاسخنامه

واحدکار اول			
۱- الف	۲- ج	۳- ب	۴- الف
واحدکار دوم			
۱- ب	۲- ج	۳- ج	۴- الف
۵- ب			
واحدکار سوم			
۱- الف	۲- ب	۳- الف	۴- د
۵- ج			
واحدکار چهارم			
۱- الف	۲- ب	۳- ب	۴- ج
۵- د	۶- ب	۷- ب	۸- ج
۹- ب	۱۰- ج	۱۱- الف	۱۲- الف
۱۳- ب	۱۴- ب	۱۵- الف	۱۶- د
۱۷- ج	۱۸- الف		
۱۹-			
۲۰- الف	۲۱- ب	۲۲- ج	۲۳- د
۲۴- هـ			

واحد کار پنجم			
ب-۴	د-۳	ج-۲	ج-۱
الف-۸	الف-۷	ب-۶	ب-۵
ب-۱۲	ج-۱۱	د-۱۰	د-۹
			د-۱۳
			-۱۴
د-۱	ج-۳	ب-۵	الف-۴
			ه-۲
واحد کار ششم			
ب-۴	ج-۳	ج-۲	د-۱
ب-۸	الف-۷	ج-۶	د-۵
ج-۱۲	ب-۱۱	د-۱۰	ب-۹
			-۱۳
د-۲	ج-۵	ب-۴	الف-۳
واحد کار هفتم			
الف-۴	الف-۳	د-۲	ب-۱
الف-۸	د-۷	د-۶	ج-۵
د-۱۲	ج-۱۱	ج-۱۰	ب-۹

د-۲	ج-۱	ب-۴	الف-۵ ۱۳-
واحد کار هشتم			
د-۴	ج-۳	ج-۲	ب-۱
ج-۸	د-۷	الف-۶	ب-۵
ب-۱۲	د-۱۱	الف-۱۰	الف-۹
الف-۱۶	د-۱۵	ب-۱۴	ج-۱۳
		د-۱۸	ج-۱۷
د-۵	ج-۶	ب-۴	الف-۳ هـ-۲ ۱۹-
واحد کار نهم			
الف-۴	ج-۳	ج-۲	ب-۱
		د-۶	د-۵
د-۳	ج-۵	ب-۶	الف-۴ هـ-۱ ۷-

واحدکار دهم			
د-۴	۳- الف	د-۲	۱- ج
ج-۸	۷- ب	ج-۶	۵- ب
		د-۱۰	۹- الف
			۱۱-
د-غ	ج-ص	ب-ص	الف-غ
			۱۲-
د-۶	ج-۴	ب-۷	الف-۲
		و-۳	ه-۵
واحدکار یازدهم			
	۳- ج	د-۲	ب-۱
۴- الف		۶- الف	۵- ج
			۷-
	ج-۳	ب-۴	الف-۱
واحدکار دوازدهم			
د-۴	د-۳	۲- الف	ج-۱
	۷- ب	۶- الف	۵- ج
			۸-
د-۲	ج-۱	ب-۵	الف-۴

واحد کار سیزدهم			
۴-د	۳-ب	۲-ج	۱-الف ۵-ب
			۶-
د-ص	ج-ص	ب-غ	الف-غ
			۷-
	ج-۴	ب-۱	الف-۲

فهرست منابع:

۱- Help نرم افزار CorelDraw

2- www.Corel.com

