

پودمان شهروند الکترونیکی ۲



انتخاب افکت مورد نظر

در طول تاریخ، تاثیر پیشرفت فناوری بر ابزارهای اطلاع رسانی موجب افزایش جذابیت و مخاطبان پیام بوده است. این روند را می توان در پیشرفت فناوری در وسایلی مانند رایانه، تلفن همراه و رسانه قابل حمل و شبکه های ماهواره ای مشاهده کرد. تهیه خبر و گزارش از فعالیت ها تا تبلیغات کالا نه تنها بر مشتریان کالا می افزاید بلکه قدرت انتخاب مشتریان را نیز بالا می برد، این تاثیرات متقابل باعث شده است که بازار تبلیغات روز به روز به دنبال جذابیت بیشتر به منظور اثربخشی بیشتر باشد. این تبلیغات می تواند آگهی کالا ارائه امار و گزارش از عملکرد یک سازمان باشد.

امروزه تبلیغات ساده یا گزارش های متنی دیگر جذابیت چندانی ندارد، زیرا ابزار چند رسانه ای توانسته مخاطبان بیشتری را جذب کند. استفاده از رسانه های مختلف، مانند تصویر، صدا، پویانمایی (انیمیشن) و متن در کنار یکدیگر برای انتقال بهتر پیام را چند رسانه ای می گویند. در واقع چند رسانه ای، یک ابزار بسیار اثربخش برای بیان ایده ها و نمایش اطلاعات به صورت جذاب است. گزارش چند رسانه ای که از ترکیب متن، تصویر، صدا، ویدئو و طرح های گرافیکی تولید می شود بسیار جذاب تر از گزارش های متنی است. شما نیز می توانید گزارش هایی را که برای دروس خود تهیه می کنید به صورت چند رسانه ای در شکل ۱-۵ از ابزار چند رسانه ای را مشاهده می کنید



شکل ۱-۵

برخی از شایستگی ها که در این پودمان به دست می آورید :

- ✓ ویرایش تصاویر، تهیه آلبوم تصاویر؛
- ✓ تولید فیلم کوتاه؛
- ✓ تبدیل قالب های مختلف تصویر، صدا و ویدئو به قالب های رایج و کاربردی؛
- ✓ اجرای فایل های پویا نمایی؛
- ✓ پشتیبان گیری از فایل های چند رسانه ای؛
- ✓ رعایت نکات ایمنی و بهداشتی در انجام کارها؛
- ✓ کار گروهی، مسئولیت پذیری و مدیریت منابع، فناوری اطلاعات و ارتباطات؛

در سال‌های گذشته با برنامه نقاشی (Paint) آشنا شده‌اید. برای ویرایش تصویر می‌توانید از نرم افزارهای حرفه‌ای مانند فتوشاپ (Photoshop) یا نرم افزار ساده‌ای مانند Paint استفاده نمایید. بررسی کنید چه نرم افزارهای دیگری برای این منظور وجود دارد؟

بارش فکری :

با دوستان هم‌گروهی خود در مورد سایر برنامه‌هایی که قابلیت ویرایش تصویر دارند گفت و گو کنید. در این زمینه از دبیر خود راهنمایی بگیرید.

مثال :

حامد می‌خواهد برای شرکت در یک آزمون، ثبت نام الکترونیکی انجام دهد و نیاز است که عکس خود را مطابق با مشخصات ذکر شده بارگذاری کند.

مشخصات فایل تصویری : قالب JPG با عرض ۲۰۰ و ارتفاع ۲۵۰ پیکسل.

حل مسئله :

۱- برای استفاده از برنامه Paint از مسیر ، انتخاب دکمه Start انتخاب All Programs سپس Accessories و انتخاب Paint استفاده کنید.

۲- بعد از باز کردن برنامه Paint از دکمه بازشو، گزینه Open را انتخاب و عکس خود را از مسیر ذخیره شده باز کنید (شکل ۲-۵)

و ۳-۵).



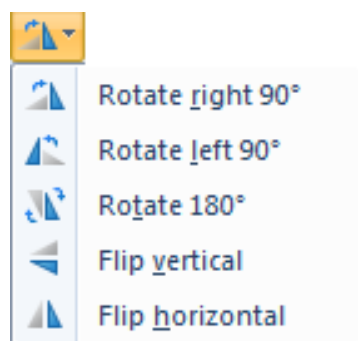
شکل ۳-۵



شکل ۲-۵

چرخش (Rotate)

در صورت لزوم اولین قدم برای ویرایش عکس اصلاح کج بودن عکس نسبت به افق است. برای این کار می‌توانید از گزینه چرخش (Rotate) واقع در قسمت تصویر (Image) زبانه خانه (Home) استفاده کنید (شکل ۴-۵).



شکل ۴-۵ - چرخش عکس

۴- برش (Crop)

در صورتی که فضای خالی در اطراف عکس زیاد باشد باید فضای اضافی را برش دهید. برای این کار مراحل زیر را به ترتیب و طبق (شکل ۵-۵) اجرا کنید :

۱- انتخاب گزینه Select

۲- انتخاب درگ کردن محدوده عکس با درگ کردن.

۳- انتخاب گزینه Crop



شکل ۵-۵- برش عکس

تغییر اندازه (Resize)

طبق مشخصات ذکر شده در مثال، اندازه عرض تصویر باید دارای ۲۰۰ پیکسل و ارتفاع آن ۲۵۰ پیکسل باشد. برای تغییر اندازه تصویر ابتدا گزینه تغییر اندازه (Resize) را از قسمت تصویر (Image) واقع در زبانه خانه (Home) انتخاب نمایید سپس مراحل را مطابق (شکل ۵-۶) انجام دهید.



شکل ۵-۶- تغییر اندازه

ذخیره تصویر با قالب مورد نظر

برای ذخیره تصویر با قالب دلخواه از منوی بازشو برنامه نقاشی (Paint) گزینه Save as و سپس قالب دلخواه تصویر را انتخاب نمایید و فایل را با نام مناسب ذخیره کنید (شکل ۵-۷ و



شکل ۵-۸- نمایش پیکسل



شکل ۵-۷- ذخیره پرونده با قالب دلخواه

کار کلاسی

(۵-۸)

هنگام اجرای فعالیت های پروژه بافت تخت، برای تهیه گزارش، عکس هایی تهیه کرده اید. یکی از تصاویر را انتخاب و آن را با پسوند JPG و اندازه عرض ۳۰۰ پیکسل و ارتفاع ۳۵۰ پیکسل ذخیره نمایید. تصویر به دست آمده در مرحله قبل را با استفاده از ابزار بزرگنمایی برنامه نقاشی، تاده برابر بزرگتر کنید. همچنین اندازه تصویر اصلی را نیز، پس از باز کردن در برنامه نقاشی، آن را تاده برابر افزایش دهید کنید. در مورد کیفیت این دو تصویر با اعضاء گروه گفت و گو کنید.

اگر می‌خواهید گزارشی را که برای پروژه دستگاہ برش حرارتی دستی تهیه می‌کنید همراه با تصویر باشد. تصویر ذخیره شده در مرحله قبل را در نرم افزار واژه پرداز (Word) در فایل گزارش درج کنید.



از آنجا که نرم افزارهای چند رسانه‌ای بسیار تنوع دارند و پیوسته به روز می‌شوند، می‌توانید با یک مرورگر جست و جو اینترنتی (Browser) اطلاعات خود را در این زمینه افزایش دهید و همچنین با شناسایی ویژگی‌های هر کدام، می‌توانید نرم افزاری را که انتظاراتان را برآورده میکند انتخاب کنید.

۱- ویرایش تصاویر

معمولاً بسیاری از عکس‌های به صورت خام هستند و نیاز به ویرایش دارند. همچنین بعضی از عکس‌ها به دلیل بی دقتی در زمان اسکن، کج به نظر می‌رسد یا از نظر حجم و اندازه یا قالب مطلوب نیستند. به همین دلیل ضرورت دارد که روی عکس‌ها ویرایش انجام می‌شود تا عکس مطلوب بدست آید.



نکته

تعریف پیکسل : هر تصویر از مربع‌های بسیار ریزی به نام پیکسل تشکیل شده است. که هر قدر تعداد پیکسل‌ها در واحد اندازه (یک سانتیمتر مربع) بیشتر باشد، کیفیت تصویر بهتر است.

قالب تصویر : نام فایل از دو بخش تشکیل می‌شود. قسمت اول اسم فایل و قسمت دوم که بعد از « . » می‌آید پسوند فایل است. با مشاهده پسوند فایل می‌توان به قالب آن پی برد.

انواع قالب‌های رایج تصاویر به همراه کاربرد آنها در جدول (۱-۵) آمده است.

جدول ۱-۵

| کاربرد | قالب تصاویر |
|--|-------------|
| قالب فشرده تصویر با حجم کم مناسب برای وب و تصاویر با ترکیب رنگی واقعی | . jpg |
| قالب فشرده تصویر با حجم کم مناسب برای وب و تصاویری که فقط از چند رنگ استفاده شده است | . png |
| قالب غیرفشرده تصویر با حجم بالا - استاندارد ویندوز | . bmp |
| قالب غیر فشرده تصویر با حجم بالا و مناسب برای تصاویر چاپی | . tif |

تولید فیلم کوتاه

جلوه‌های ویژه فیلم‌های امروزی برای همه ما جذاب است. می‌خواهیم با تولید فیلمی مناسب از مراحل مختلف پروژه بافت تخت، توانایی خود را در تولید و ارائه محصولی مناسب و با کیفیت نشان دهیم.

برنامه‌های بسیاری برای تولید و ویرایش تصویر متحرک (ویدیو) و جلوه‌های ویژه موجود هستند. برنامه Windows Movie Maker (به معنی ساخت فیلم) با امکانات بسیار ساده، یک ابزار توانمند برای ایجاد، وارد کردن فیلم‌ها و عکس‌ها از دوربین و ویرایش و ذخیره فیلم‌ها است. اما برای تولید کارهای حرفه‌ای نیاز به برنامه‌های حرفه‌ای تری مانند نرم‌افزار Premiere (به معنی برتر) داریم. این نرم‌افزار همراه با ویندوز ۷ نیست و باید به صورت جداگانه نصب شود.

طرح مسئله

یک گزارش چند رسانه‌ای از روند "محصول تولید شده در بافت تخت"، که در پودمان صنایع دستی آموختید، تهیه کنید و آن را در کلاس برای دوستان خود نمایش دهید.

گام اول: تهیه عکس‌ها، ویدئو و صدا از موضوع مورد نظر؛

گام دوم: انتقال پرونده‌های عکس‌ها، ویدئو‌ها و صداها به رایانه؛

گام سوم: وارد کردن فایل‌ها به Movie Maker؛

از دکمه Start و انتخاب All Programs روی نماد برنامه Movie Maker Windows کلیک کنید. سپس طبق (شکل ۹-۵) با گزینه Import Media پرونده‌های مورد نظر مانند فیلم، عکس یا فایل‌های صوتی را به برنامه Movie Maker انتقال دهید.



- پیشنهاد می‌شود از عکس‌ها با قالب تصویری JPG، از صدا با قالب WMA و از ویدئو با قالب WMV استفاده نمایید.
- بعضی از قالب‌ها در این نرم‌افزار پشتیبانی نمی‌شوند و نیاز به تبدیل دارند که در پایان این پودمان تبدیل قالب‌ها را خواهید آموخت.

پرونده نهایی تهیه شده در برنامه Movie Maker را پروژه (Project) می‌نامند.

تذکر

ناحیه استوری بورد (Storyboard): محل قرار گرفتن فایل‌ها برای نمایش فیلم مورد نظر (story board) نامیده می‌شود. در این قسمت ترتیب قرار گرفتن فایل‌ها مشخص می‌شود.

گام چهارم: قیراردادن فایل‌ها در ناحیه ۱ متری برد. برای این منظور فایل‌های وارد شده را درگ کنید (بیرون کشیدن) و به ناحیه story board بیاندازید (Drop).



شکل ۹-۵

کار کلاسی

- ۱- سایر روش‌های وارد نمودن فایل‌ها به پروژه مورد نظر را بررسی کنید. برای این کار از دبیر خود کمک بخواهید.
- ۲- فیلم‌ها و تصاویر را به ترتیب نمایش مورد نظر خود در محل استوری برد منظم کنید.

ویرایش ویدئوها (پرونده‌های تصویری)

فایل‌هایی را که در ناحیه استوری برد قرار داده‌اید، به همان ترتیب قرار گرفتن، در فیلم نهایی نمایش داده می‌شوند. برای چیدن درست و ترتیب مناسب نمایش مراحل پروژه خود، آن را با دکمه نمایش (Play)، در قسمت پیش نمایش تماشا کنید (شکل ۹-۵).



شکل ۱۰-۵- تصویر چیدمان قطعات فیلم

گاهی بخش‌هایی از فیلم تولیدشده را نیاز ندارید و می‌خواهید آن بخش را حذف کنید یا آن را برش بزنید، مراحل برش به شرح زیر است:

- ۱- هنگام نمایش فیلم در مکانی که می‌خواهید فیلم از آن جا برش بخورد، روی دکمه Split تفکیک کردن - جدا کردن (Split)، کلیک کنید. با این عمل فیلم پروژه شما به دو قسمت تقسیم می‌شود.

نکته

- فیلم‌های کوتاه را کلیپ (فیچی شده = Clip) می‌نامند. در صورتی که فیلم پروژه شما کوتاه است می‌توانید آن را کلیپ بنامید.
- ۲- مجدداً روی دکمه Play، را کلیک نمایید و در صورت لزوم مکان دیگری از فیلم را که می‌خواهید برش بخورد با کلیک دکمه Split انتخاب کنید.
- ۳- فیلم قطعه قطعه شده در ناحیه استوری بُرد قرار می‌گیرد (شکل ۱۱-۵).



شکل ۱۱-۵- برش و جداسازی فیلم به چند قطعه

- ۴- برای حذف قطعه‌ای از فیلم که نیاز ندارید کافی است روی قطعه مورد نظر در ناحیه استوری بُرد کلیک راست نموده و گزینه حذف (Remove) را انتخاب نمایید (شکل ۱۲-۵).



شکل ۱۲-۵- حذف قسمتی از فیلم

قطعاتی از فیلم را که نمی‌خواهید در پروژه به نمایش درآید، حذف کنید.



شکل ۱۳-۵- قراردادن Effect روی فیلم

اضافه کردن جلوه های تصویری

برای افزودن جلوه به فیلم دو الگوی اصلی «Effects» و «Transitions» وجود دارد. افکت‌ها قابلیت‌هایی هستند که به شما کمک می‌کنند تا تصاویر بهتری خلق کنید مثلاً روشنایی و نور، تغییر رنگ یک کلیپ یا سرعت نمایش را افزایش یا کاهش دهید. برای افزودن افکت، باید افکت انتخاب شده را درگ کنید و آن را در ناحیه استوری برد روی کلیپ قرار دهید و دراپ نمایید. به درگ آند دراپ (کشیدن و انداختن) اصطلاحاً درگ می‌گویند (شکل ۱۳-۵).

جلوه‌های انتقال (Transitions) در میان دو کلیپ از فیلم قرار می‌گیرند. از این جلوه‌ها برای پایان یک صحنه و آغاز صحنه بعدی استفاده می‌شود تا توجه بینندگان را به خوبی جلب کنند.

برای افزودن «Transition»، باید آن را روی مربع‌های کوچک میان دو کلیپ در استوری برد درگ کنید (شکل ۱۴-۵).



شکل ۱۴-۵- انتقال جلوه روی فیلم

۱- Effect به معنی اثر گذاشتن و Transition به معنی انتقال است.

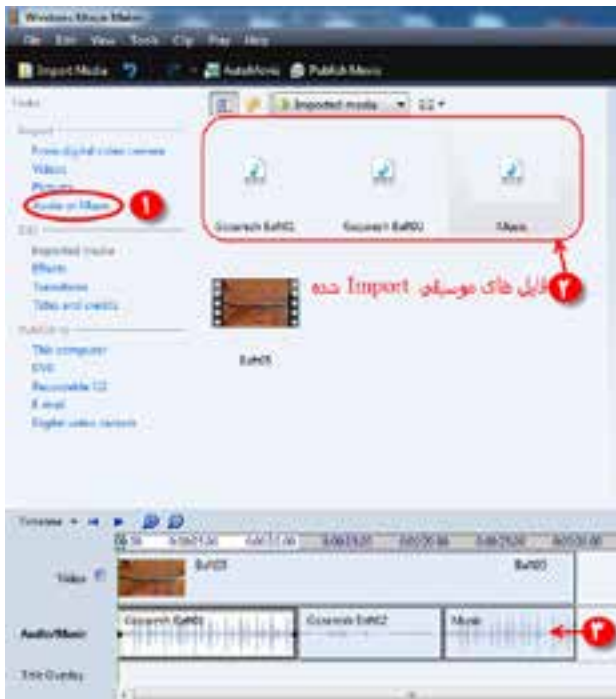
با کلیک روی «Effects» و «Transitions» تمام آن‌ها را اجرا و بازیابی کنید. در مورد تأثیر هر کدام از آنها بر نمایش فیلم، با

دوستان خود صحبت کنید.

افزودن قطعه صوتی به فیلم

موسیقی متن مناسب می‌تواند به جذابیت فیلم کمک کند ضمن این‌که در برخی از موارد برای توضیح بیشتر تصاویر ضرورت دارد. وارد کردن قطعه صوتی به يك فیلم شبیه وارد کردن قطعات ویدیویی است (شکل ۱۵-۵).

قطعه صوتی می‌تواند شامل صدا یا موزیک باشد. روی پیوند «Audio or Music» در قسمت «Import» کلیک کنید. قطعه صوتی مناسب را انتخاب و به «Movie Maker» وارد کنید.



شکل ۱۵-۵- افزودن صدا به فیلم

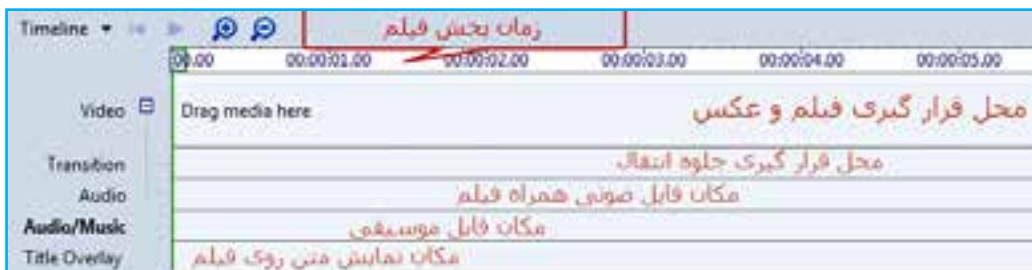


شکل ۱۶-۵- بررسی زمان کلی

برای دیدن زمان کلی اجرای پروژه و کنترل هماهنگی صدا و تصویر از گزینه «Timeline» استفاده کنید. برای این منظور از فهرست بازشوی «Storyboard» گزینه «Timeline» را انتخاب نمایید (شکل ۱۶-۵). ۳- قطعه صوتی وارد شده به فیلم را انتخاب و آن را به قسمت «Audio/Music» در نوار «Timeline» درگ کنید

(شکل ۱۷-۵).

تنظیم کنید.



شکل ۱۷-۵

برای فیلمی که تهیه کرده‌اید قطعه صوتی متن مناسب قرار دهید و تنظیمات آن را انجام دهید.



شکل ۱۸-۵- افزودن متن به فیلم

۴-۲- افزودن متن به فیلم

هر فیلمی که تهیه می‌شود عنوان یا موضوعی دارد که باید در ابتدای فیلم بیاید. همچنین در صورت نیاز می‌توانید تصاویر دلخواه را در حین نمایش فیلم با توضیحات متنی همراه کنید و در انتهای فیلم نیز، تیتراژ فیلم را نمایش دهید. برای این منظور، گزینه «Title and Credits» را از ناحیه «Edit» انتخاب نمایید (شکل ۱۸-۵).

روش‌های مختلف افزودن عنوان به فیلم را بررسی کنید و از عنوان‌های مناسب برای فیلمی که تهیه نموده‌اید استفاده نمایید.

حق تکثیر (کپی رایت) :

حق تکثیر نوعی حفاظت قانونی از آثار چاپ شده و نشده ادبی، علمی و هنری است و قانون حق تکثیر به مؤلف و پدیدآورنده اثر اجازه می‌دهد که تا از حقوق انحصاری تکثیر، توزیع و ارائه آن اثر استفاده کند. منظور از حق انحصاری این است که تنها مؤلف یا پدیدآورنده اثر می‌تواند از حقوق آن اثر بهره‌مند شود.

در خصوص رعایت حق تکثیر و آثار آن در کلاس گفتگو کنید.

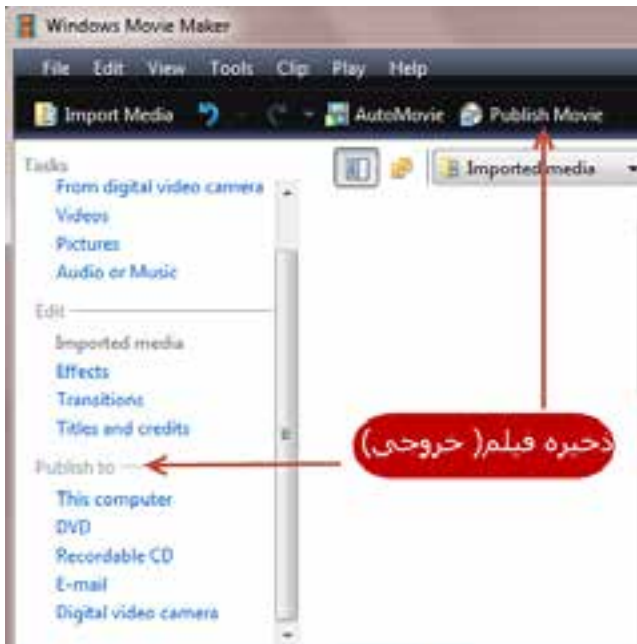
چنانچه در تهیه فیلم کوتاه در گروه خود نیاز به استفاده از قطعه‌های صوتی یا تصویری گروه‌های دیگر دارید، می‌توانید پس از کسب اجازه و اطمینان از رضایت مالکان اثر، مشخصات منبع مورد استفاده را در فیلم خود ذکر کنید.

یک تیتراژ پایانی مناسب برای فیلم گزارش پروژه خود تهیه کنید.

ذخیره فیلم (خروجی)

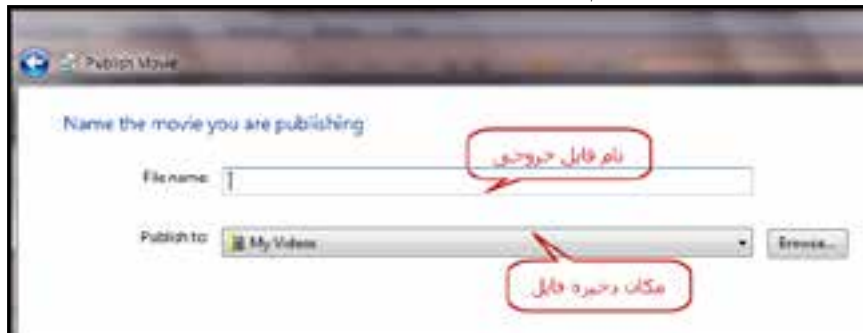
برای تهیه فایل خروجی از فیلم، از گزینه «Publish» استفاده نمایید.

MovieMaker برای ذخیره فیلم و دریافت خروجی، چند روش مختلف در اختیار شما قرار دارد، شما می‌توانید ذخیره فیلم را در کامپیوتر، روی لوح فشرده، در پیام‌نگار در قالب یک فایل ضمیمه یا یک دوربین ویدیویی دیجیتال ذخیره کنید. بنابراین براساس نیاز می‌توانید یکی از این موارد را انتخاب نمایید (شکل ۱۹-۵).



شکل ۱۹-۵ - ذخیره فیلم

با کلیک روی پیوند «This Computer» در ناحیه «Publish»، پنجره «Publish Movie» باز خواهد شد. در اولین کادر متنی، نامی را برای فیلم وارد کنید. در قسمت دوم، محل ذخیره فیلم را انتخاب کنید (شکل ۲۰-۵).



شکل ۲۰-۵ - انتخاب ذخیره فیلم

پس از انتخاب نام و محل ذخیره سازی با کلیک روی بعدی (Next) به قسمت انتخاب کیفیت مورد نیاز برای ذخیره فیلم می‌روید. با انتخاب مقادیر پیش فرض، فیلم با بهترین کیفیت ممکن ذخیره می‌شود. اگر نگران کمبود فضای روی دیسک سخت برای ذخیره با بهترین کیفیت هستید، می‌توانید از گزینه‌های ذخیره سازی دیگر استفاده کنید. بعد از انتخاب روش ذخیره سازی، روی «Next» کلیک کنید تا «MovieMaker» فیلم را به قالب «WMV» تبدیل و در مکان مشخص شده ذخیره کند.

از فیلم تهیه شده با قالب « WMV » خروجی بگیرید و فیلم را مشاهده نمایید.

فیلم خود را با انتخاب کیفیت آن، طوری ذخیره کنید که حجم آن برای ارسال به صورت رایانامه مناسب باشد. سپس آن را برای دبیر خود ارسال کنید.

ذخیره فایل پروژه (MovieMaker)

پس از پایان کامل کار و تهیه خروجی فیلم، این احتمال وجود دارد که فکر و ایده خوبی برای افزودن محتوای جدید به فیلم به ذهنتان برسد. بنابراین می توانید، قبل از بستن پروژه، یک نسخه از آن را با پسوند «MSW» در مکانی از رایانه ذخیره کنید. با انتخاب گزینه « Save Project » از منوی «File»، می توانید نسخه «MSW» پروژه را ذخیره کنید. بنابراین هر گاه خواستید ویدئو یا قطعه صوتی جدیدی به این فیلم اضافه کنید، کافی است فایل «MSW» را باز کنید و ویدئوها، فایل‌های صوتی یا جلوه‌های تصویری جدید را اضافه کنید یا موارد قبلی را ویرایش نمایید.



شکل ۲۱-۵- نماد تعدادی از قالب‌های ویدیویی، صوتی و تصویری

تبدیل فایل‌ها به سایر قالب‌ها

آیا تاکنون به این مسئله برخورد کرده‌اید که یک فایل صوتی یا تصویری را که در رایانه وجود دارد بخواهید در دستگاهی مانند تلفن همراه یا «mp4 player» کپی کنید، ولی در آنها اجرا نشود (شکل ۲۱-۵)؟ نرم افزارهای مبدل راه‌حل مناسبی برای چنین مواردی است. نرم افزار « Bigasoft Total Video Converter BTVC » از جمله نرم افزارهای مبدل است که محدوده وسیعی از قالب‌های ویدئویی و صوتی را پشتیبانی می‌کند. حتی قادر است فایل‌های صوتی و تصویری شما را برای پخش روی دستگاه‌هایی نظیر تلویزیون، تلفن همراه، رایانه شخصی و «mp4 player» تبدیل کند.



شکل ۲۲-۵- محیط نرم افزار BTVC

با این برنامه می توانید فایل های ویدئویی و صوتی خود را به قالب های دیگر تبدیل کنید (شکل ۲۲-۵ محیط نرم افزار BTVC نشان داده شده است.

کار کلاسی



شکل ۲۳-۵- قالب های مختلف تبدیل فایل

فیلمی را که با قالب « WMV » ساخته اید به قالب « AVI » تبدیل کنید. سپس آن را مشاهده نمایید.
فایل صوتی با قالب « WAV » را به « mp3 » تبدیل کنید.
با استفاده از دکمه بازشو در قسمت « profile » می توانید انواع قالب های قابل تبدیل را مشاهده نمایید (شکل ۲۳-۵).



آیا می توانید روش دیگری برای انتخاب قالب های خروجی بیابید؟
پاسخ:

تهیه آلبوم تصاویر (انتخابی)

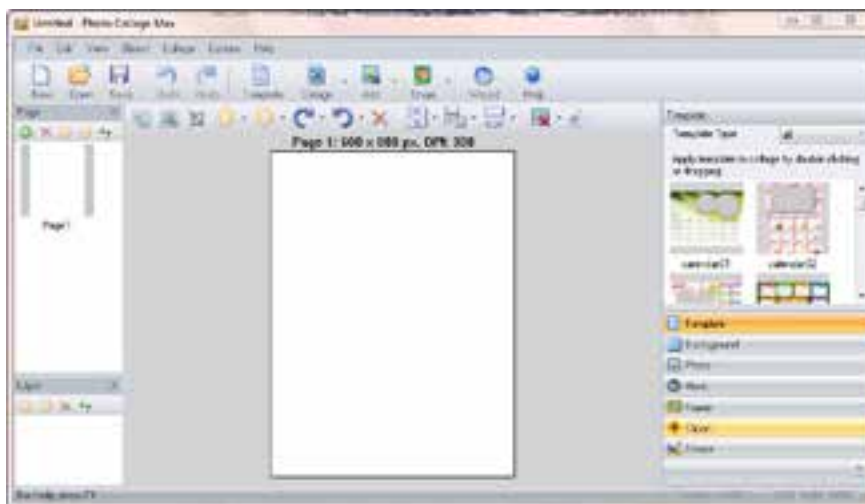
با پیشرفت فناوری و ورود دوربین های دیجیتالی و تلفن های همراه مجهز به دوربین ، اکنون همه افراد می توانند آلبوم های عکس را روی رایانه ها و دیسک ها نگهداری کنند. از ادغام عکس ها و قرار دادن آن ها در کنار هم می توانید تصاویر گرافیکی و خلاقانه ای ایجاد نمایید. برای این کار نرم افزارهای مختلف گرافیکی وجود دارد. نمونه ای از این برنامه ها، برنامه « Photo Shop, ACD See, Photo Editing » است

با هم فکری دوستان خود نام چند نرم افزار را که برای ویرایش و نمایش تصاویر به کار می روند، جست و جو کنید و در جدول زیر بنویسید. زمینه های کاربرد آن ها را نیز مشخص کنید.

جدول ۲-۵

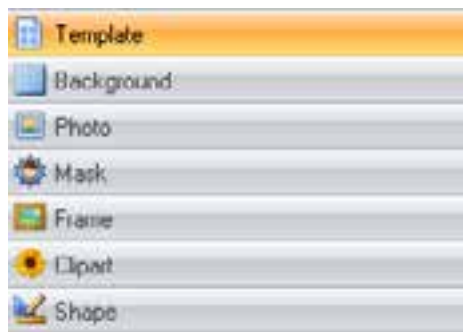
| نام نرم افزار | زمینه های کاربرد |
|---------------|------------------|
| | |
| | |
| | |

در این قسمت به معرفی یکی از برنامه های گرافیکی ویرایش تصاویر می پردازیم. با برنامه «Photo Collage Max» علاوه بر تهیه آلبوم دیجیتالی، می توانید به طراحی تقویم، کارت تبریک، کارت دعوت و پوستر نیز پردازید، در شکل ۲۳-۵، محیط این نرم افزار را ملاحظه می کنید.



شکل ۲۴-۵- محیط نرم افزار photo Colage Mix

برای استفاده از این برنامه دو روش وجود دارد : ۱- طراحی ویزاردی هوشمندانه ۲- طراحی به سلیقه کاربر.



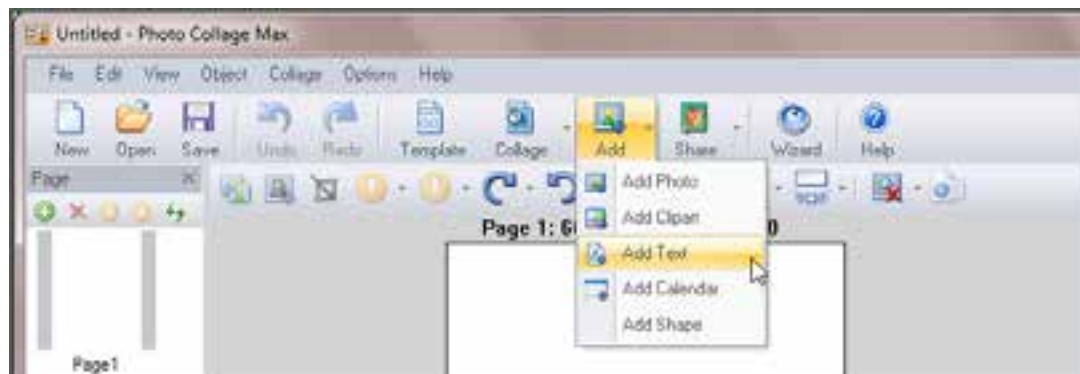
شکل ۲۵-۵- انتخاب الگو

همانطور که در تصویر مشاهده می کنید، انواع الگوهای آماده وجود دارد که با درگ کردن می توانید آن ها را در صفحه طراحی قرار دهید. سپس عناصر موجود در صفحه به دلخواه تغییر دهید.

برای حذف یک عنصر، کافی ست آن را انتخاب کنید ، سپس از صفحه کلید، دکمه «Del» را فشاردهید.

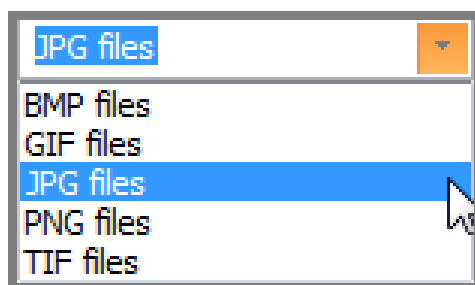
اگر می خواهید عنصری به آن بیفزایید، از قسمت سمت راست صفحه بازشوی Add، مطابق شکل (۲۵-۵)، عنصر مورد نظر را انتخاب نمایید، سپس آن را در صفحه طراحی درج کنید و در جای مناسب بگذارید.

با استفاده از عناصر موجود در برنامه، یک "کارت دعوت به بازارچه" طراحی نمایید. از دیگر امکانات این نرم افزار می توان به افزودن متن، چرخاندن، برش و تغییر اندازه تصاویر اشاره نمود (شکل ۲۶-۵).



شکل ۲۶-۵- افزودن عناصر مختلف

فایل های این برنامه با پسوند « pwp » ذخیره می شوند.



شکل ۲۷-۵- انتخاب قالب و ذخیره فایل

خروجی گرفتن: برای تهیه فایل خروجی با قالب دلخواه، از گزینه « Save Collage As picture » در منوی فایل استفاده نمایید و در قسمت « Output format » قالب خروجی را انتخاب کنید (شکل ۲۷-۵).

عبارت " نرم افزار تهیه آلبوم دیجیتالی" را در اینترنت جست وجو و فهرستی از برنامه های آلبوم دیجیتالی را تهیه کنید و با امکانات هر یک به اختصار آشنا شوید .

ویرایش صدا (انتخابی)

از نرم افزار های ویرایش صدا، برای ضبط صدا، اضافه کردن افکت ها، ذخیره سازی با قالب و کیفیت دلخواه، حذف نویز های موجود روی فایل صوتی و جداسازی فایل صدا از ویدئو استفاده می شود .
از جمله این نرم افزارها می توان به « mp3 »، «Tools Audio Editors» و « Sound Forge» اشاره نمود .
محیط نرم افزار « AV Audio Editor» را در شکل (۲۸-۵) مشاهده می کنید .



شکل ۲۸-۵- محیط نرم افزار Av Audio Editor

یک فایل صوتی را «Open» کنید و با انتخاب قسمتی از آن، عملکرد دکمه های « Trim و Delete، Mix» را بررسی و در جدول ۳-۵ درج و سپس آن ها را با قالب دلخواه ذخیره کنید .

جدول ۳-۵

| عملکرد | دکمه |
|--------|--------|
| | Delete |
| | Mix |
| | Trim |

پویا نمایی (انتخابی)

امروزه پویا نمایی (انیمیشن) بیشتر در قالب سه بعدی طراحی و اجرا می‌شود. البته طراحی سه بعدی به امکانات سخت افزار ویژه و دانش حرفه ای نیاز دارد. از جمله این نرم افزارها می‌توان به «3DMax، Maya، Aurora 3D» اشاره نمود. البته هنوز پویا نمایی های دو بعدی طراحی و اجرا می‌شوند. نرم افزار ساخت پویا نمایی دو بعدی که در این درس معرفی می‌شود «Toon Boom Animate Pro» نام دارد. در این برنامه برای استفاده کاربران مبتدی، الگوها و طرح های آماده ای وجود دارد.

نکته

قبل از نصب این برنامه، نرم افزار «QuickTime Player» را نصب نمایید.

کار کلاسی

توسط یک مرورگر جست و جو عبارت انواع Player را مورد جست و جو قرار دهید و فهرستی از پرکاربردترین آنها را در جدول ۴-۵ درج نمایید.

جدول ۴-۵

| نام Player | ویژگی و کاربرد |
|------------|----------------|
| | |
| | |
| | |
| | |


در شکل (۲۹-۵) تصویری از محیط این نرم افزار را مشاهده می‌کنید.



شکل ۲۹-۵- محیط نرم افزار Toon Boom Animate pro



شکل ۳۰-۵: برنامه های آماده

با استفاده از دکمه  می توانید طرح های آماده را مشاهده کنید و با درگ کردن، آن را در فریم مورد نظر قرار دهید. پس از تکمیل طراحی، با استفاده از دکمه «Publish» از فایل خود خروجی بگیرید و نوع خروجی را برنامه «QuickTime» انتخاب نمایید (شکل ۳۰-۵).

کار کلاسی

یک فیلم پویانمایی از "بارش باران" بسازید و آنرا در برنامه «QuickTime» نمایش دهید.

پشتیبان گیری

در دانش فناوری اطلاعات، به تهیه کپی هایی از اطلاعات «پشتیبان گیری» (Backup) گفته می شود. این نسخه های کپی شده، معمولاً برای بازگرداندن اطلاعات، هنگام آسیب دیدن یا مفقود شدن اطلاعات اصلی، به کار می روند.

ابزارهای نگهداری «Backup»

برای نگهداری نسخه های پشتیبان می توانید از «Flash Disk، DVD» یا دیسک سخت «External» استفاده نمایید.

از چه فایل هایی باید پشتیبان بگیرید؟

- از پوشه «My Documents»، که معمولاً به صورت پیش فرض فایل های ذخیره شده به این پوشه منتقل می شود؛
- بسیاری از فایل های موجود در سیستم، آنهایی هستند که شما ایجاد کرده اید یا از جای دیگری به رایانه منتقل نموده اید. این فایل ها ممکن است عکس، قطعه صوتی، فیلم یا اسناد متنی باشند. در صورتی که آنها را تا حد امکان در یک جا نگه دارید، تهیه نسخه پشتیبان از آنها هم بسیار راحت تر خواهد بود.

کار کلاسی

از کلیه فایل هایی که در این پودمان ایجاد نموده اید یک نسخه پشتیبان روی «DVD» تهیه کنید.

کار خارج از کلاس

در مورد روش های مختلف پشتیبان گیری در اینترنت تحقیق نمایید.

بخش اول :

| ردیف | عنوان | محدوده نمره | دلایل و مستندات | نمره خودارزیابی |
|------|----------------------------|----------------------|--------------------------------|-----------------------|
| ۱ | مهارت های فنی و پایه در | ۲۰-۰ | بودمان صنایع دستی | |
| ۲ | | ۲۰-۰ | بودمان شهروند الکترونیک (۲) | |
| ۳ | مدیریت منابع | | | |
| ۴ | کارگروهی | | | |
| ۵ | نوآوری و خلاقیت | | | |
| ۶ | اخلاق حرفه‌ای | | | |
| ۷ | کیفیت محصول | | | |
| ۸ | موفقیت در بازارچه | | | |
| | | جمع نمره از ۱۰۰ | | $X = \dots$ |
| | | محاسبه نمره برحسب ۲۰ | | $\frac{X}{5} = \dots$ |

بخش دوم :

| | |
|---|--|
| رعایت اصول نکات ایمنی و بهداشت در حین کار | <input type="checkbox"/> قبول |
| | <input type="checkbox"/> غیر قابل قبول |

اخلاق حرفه‌ای شامل : رعایت حقوق مؤلفین و پدید آورندگان اثر، توجه به حفظ اطلاعات شخصی دیگران و ...

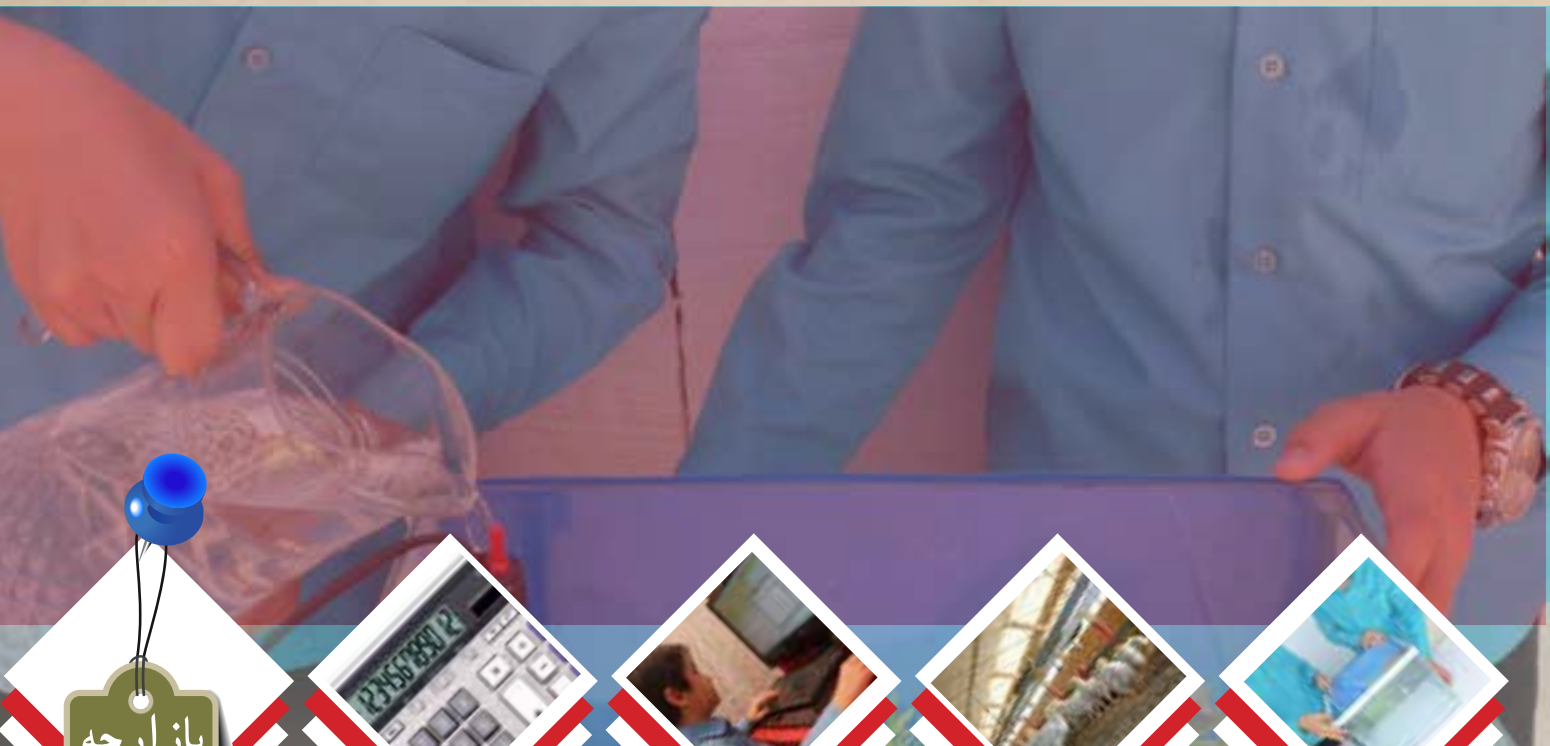


آداب و شرایط کار

توانایی در کار کردن

با توجه به تفاوت های جسمی ، روانی ، ابتکار، خلاقیت و سایر ویژگی های افراد شاغل، باید به هر فردی به تناسب توانمندی او مسئولیت انجام کار واگذار شود.

پروژه پرورش و نگهداری از حیوانات



بازارچه
کاروفناوری
پایه هشتم



پودمان های مرتبط با این پروژه :

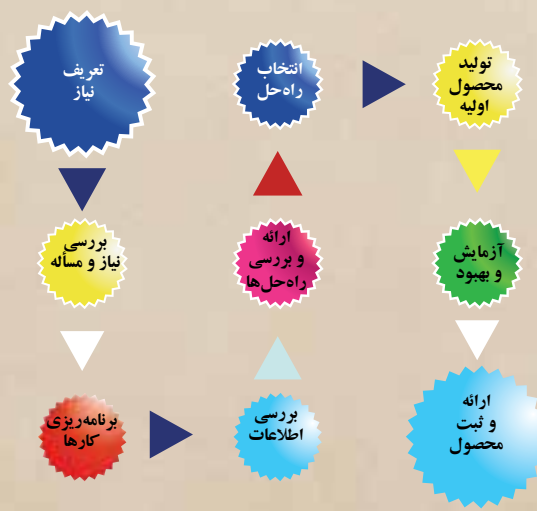
✓ پودمان پرورش و نگهداری از حیوانات اهلی

✓ پودمان امور اداری و مالی

✓ پودمان شهروند الکترونیکی

✓ پودمان فناوری اطلاعات و ارتباطات

✓ سایر پودمان های پایه هفتم مورد نیاز در این پروژه



پودمان پرورش و نگهداری از حیوانات



گیاهان و حیوانات برای بشر سودمندی زیادی دارند و بدون آن‌ها چرخه زندگی در کره زمین خواهد ایستاد. این جانداران تأمین کننده نیازهایی مانند مواد غذایی، پوشاک و دارویی انسان هستند. انسان از دیرباز، بسیاری از حیوانات را رام کرده و آن‌ها را پرورش داده است. پرورش و نگهداری حیوانات اهلی در ایران نیز گذشته چند هزار ساله دارد و برخی از حیوانات را ایرانی‌ها اهلی کرده‌اند. امروزه در سراسر دنیا پرورش حیوانات اهلی يك صنعت پردرآمد است و با روش‌های علمی انجام می‌شود. اگر شما پرورش و نگهداری حیوانات را دوست داشته باشید، می‌توانید با یادگیری این پودمان متناسب با شرایط زندگی خود و با بررسی سایر شرایط، با امکانات و سرمایه کم در این زمینه مشغول به کار شوید.

برخی از شایستگی‌هایی که در این پودمان به دست می‌آورد:

- ✓ کارگروهي، مسئولیت‌پذیری، مدیریت منابع و فناوری اطلاعات و ارتباطات و اخلاق حرفه‌ای؛
- ✓ پرورش جوجه مرغ بومی یا بلدرچین؛
- ✓ پرورش و نگهداری ماهیان آکواریومی؛
- ✓ رعایت اخلاق حرفه‌ای؛
- ✓ رعایت نکات ایمنی و بهداشت در انجام کارها؛

اهمیت برخی از حیوانات اهلی پیرامون ما در (شکل ۱-۶) نشان داده شده است. شکل ۱-۶ را در گروه بررسی کنید و جدول زیر آن را کامل نمایید، سپس نتیجه را در کلاس ارائه دهید:



| | | |
|---|--------------|--------------|
| نام : گوشت مرغ | نام : | نام : |
| کاربرد : خوراک انسان برای تامین پروتئین | کاربرد : | کاربرد : |
| منبع تامین : مرغ | منبع تامین : | منبع تامین : |



| | | |
|--------------|--------------|--------------|
| نام : | نام : | نام : |
| کاربرد : | کاربرد : | کاربرد : |
| منبع تامین : | منبع تامین : | منبع تامین : |

شکل ۱-۶- منابع تامین نیازهای بشر

پرورش و نگهداری حیوانات اهلی از گسترده ترین مشاغل در دنیا است و بسیاری از کشورها اقتصاد خود را بر پایه دامپروری بنا نهاده اند.

اهمیت پرورش و نگهداری حیوانات اهلی بومی

در بعضی از کشورها، حیوانات اهلی وجود دارند که نژاد آن متعلق به آن کشور است. در این کشورها، کارشناسان با مطالعه و پژوهش، ویژگی های تولیدی این حیوانات را بهبود می بخشند. ما نیز در کشورمان حیوانات اهلی بومی مانند نژادهای گوناگون انواع گوسفند، گاو و مرغ و خروس را داریم این حیوانات با توجه به عادت خوبی که به شرایط محیطی کشورمان دارند، می توانند بخش

مهمی از نیاز مردم کشورمانند گوشت و پوشاک را تأمین کنند(شکل ۲-۶) چند نمونه حیوانات اهلی بومی را نشان می‌دهد.



اسب نژاد ترکمن



گوسفند نژاد افشاری



خروس نژاد مردی



شتر نژاد بلوچی



گاو نژاد تالشی

شکل ۲-۶- چند نمونه حیوانات اهلی بومی

کار خارج از کلاس

اگر در منطقه خودتان یک حیوان بومی می‌شناسید عکسی از آن تهیه کنید و در جای خالی بچسبانید.

مشاغل مرتبط با پرورش و نگهداری حیوانات اهلی

شغل برخی افراد پرورش و نگهداری حیوانات اهلی است. آنان فرآورده‌های این حیوانات را در بازار می‌فروشند. برخی دیگر محصولات گروه نخست را فرآوری می‌کنند و محصولات فرآوری شده مانند ماست، خامه، کره، پنیر و نخ پشمی را تولید و به مصرف کننده می‌رسانند.



شکل ۳-۶- برخی مشاغل مرتبط با پرورش و نگهداری حیوانات اهلی

با توجه به مشاغل شکل ۱، مشاغل وابسته به این مشاغل را بررسی کنید و آن‌ها را در جدول شماره ۱-۶ بنویسید.

جدول ۱-۶ مشاغل بومی در زمینه دامپروری

| مشاغل وابسته | مشاغل |
|--|---------|
| تولید کننده مواد مانند پوست، ماست، شیر و ... | گاوداری |
| | |
| | |



با توجه به مشاغل جدول ۱-۶، رابطه بین این مشاغل در رفتار با حیوانات مختلف و بازدهی تولید و سلامت حیوانات اهلی را بررسی و با تکمیل جدول زیر در کلاس ارائه کنید.

جدول ۲-۶ - رابطه بین مشاغل در رفتار با حیوانات مختلف

| حیوانات اهلی | چه رفتارهایی را باید و نباید انجام دهیم | نتیجه رفتارها |
|--------------|--|---|
| گاو | هنگام جابه جایی گاو باید با آرامش با آن برخورد کرد و از ضربه زدن به دام هنگام جابه جایی خودداری شود. | <ul style="list-style-type: none"> تقویت مهربانی و عطوفت دوست داشتن حیوانات احترام به خلقت |
| | | |
| | | |

اگر بخواهید در زمینه پرورش و نگهداری حیوانات کار کنید باید بدانید که برای نگهداری و پرورش حیوانات اهلی باید مراحل زیر به ترتیب انجام شود:



شکل ۳-۶ - مراحل پرورش حیوانات اهلی

استانداردها و قوانین:

در نگهداری و پرورش حیوانات باید استانداردها و قوانین ملی و منطقه‌ای را رعایت کرد. به این ترتیب حیوان و انسان با آسایش و راحتی زندگی کنند و می‌توانند بهترین راندمان تولید را داشته باشند. برای مثال مقررات مربوط به فاصله به ما می‌گوید که اگر بخواهیم حیوانات را در تعداد زیاد نگهداری کنیم و پرورش دهیم، باید فاصله مناسب و استانداردی را از شهر و مناطق مسکونی رعایت کنیم تا

کار خارج از کلاس

در ردیف نخست نام چهار حیوان اهلی را که در منطقه شما امکان پرورش و نگهداری دارند، بنویسید. سپس با بررسی برگه مشخصات پرورشی حیوانات اهلی را که انتخاب کردید از دبیر خود بگیرید یا از اینترنت جستجو کنید. مشخصات خواسته شده را در زیر نام هر حیوان بنویسید.

جدول ۳-۶- مشخصات پرورشی

| نام حیوان | | | |
|---------------|--|--|------------------------------------|
| مشخصات پرورشی | | | |
| | | | فراورده های قابل فروش |
| | | | شرایط محیطی (دما، نور رطوبت) |
| | | | فضای نگهداری و پرورش برای هر حیوان |
| | | | تجهیزات مورد نیاز |
| | | | نوع خوراک |

کار کلاسی

معنی علائم (شکل ۴-۶) را بررسی و در کلاس ارائه کنید :



شکل ۴-۶- بررسی علائم استاندارد

ابزار و وسایل مورد نیاز برای پرورش و نگهداری حیوانات اهلی

برای نگهداری و پرورش هر گونه حیوانی ابزار و وسایل ویژه لازم است. برای نمونه در پرورش زنبور عسل نیاز به وسایل و ابزاری مانند کلاه، دستکش و کندوی خالی داریم.

بررسی ابزار و وسایل مورد نیاز برای پرورش حیوانات: در گروه خود شکل‌های (۵-۶ الف تا د) را بررسی کنید. نام و کاربرد هر یک از آن‌ها را در جای خالی بنویسید.



نام: پرورش جوجه گاوشتی

کاربرد:



نام: پرورش زنبور عسل

کاربرد:



نام: نگهداری ماهی زینتی

کاربرد:



نام: پرورش بلدرچین

کاربرد:

شکل ۵-۶- وسایل پرورش و نگهداری چند نمونه حیوان اهلی

برای آشنایی با فرایند پرورش و نگهداری حیوانات می‌توانید از منابع گوناگون استفاده کنید. برای نمونه در این پودمان نحوه پرورش و نگهداری چهار حیوان اهلی بیان شده است. شما می‌توانید با تقسیم کار در گروه خود، دو نمونه را انتخاب و اجرا کنید.

پرورش جوجه گوسفندی مرغ یا بلدرچین (انتخابی)

ابزار و وسایلی که باید آماده کنید، (شکل ۶-۶) ابزار و وسایل مورد نیاز را نشان می دهد.



لامپ



دان خوری



جعبه نگهداری جوجه



آبخوری کله قندی



پوشال نجاری



شکر



خوراک



بتادین و آبپاش

شکل ۶-۶- ابزار و وسایل مورد نیاز برای پرورش مرغ یا بلدرچین

نکته

جعبه ای که برای نگهداری جوجه انتخاب می کنید باید قابل شستو شو باشد به منظور رعایت بهداشت جعبه را در محلی که دمای آن حدود ۲۵ درجه سانتیگراد و دور از رفت و آمد است، قرار دهید. به این ترتیب آسایش افراد خانواده و جوجه ها تأمین شود.



شکل ۶-۷- ماده ضدعفونی کننده بتادین

مرحله ۱- تهیه فضای نگهداری جوجه

از داروخانه مقداری بتادین (ماده ضدعفونی کننده) تهیه کنید و در آبپاش بریزید. قبل و پس از پهن کردن پوشال نجاری در داخل جعبه، آن را ضدعفونی کنید (شکل ۶-۷).

نکات ایمنی

در زمان ضد عفونی کردن و بهن کردن پوشال، از ماسک و دستکش استفاده کنید (شکل ۸-۶).



ب) ضد عفونی پوشال



الف) ریختن پوشال در جعبه



د) بهن کردن پوشال



پ) ضد عفونی پوشال (هنگام ضد عفونی پوشال‌ها را به هم بزنید)

۸-۶- مراحل آماده‌سازی فضای نگهداری جوجه

نکته

پوشال نجاری باید خشک و تمیز و تازه باشد. پوشال ریز و پودری مناسب نیست.

مرحله ۲- تأمین دمای کافی :

برای تأمین دمای جعبه تا سن ۱۴ روزگی جوجه، از لامپ رشته‌ای ۶۰ وات و پس از سن ۱۴ روزگی از لامپ کم مصرف ۴۰ وات باید استفاده کنید. برای تأمین گرما در دو هفته اول از لامپ رشته‌ای استفاده می‌شود.

نکته

برای تأمین دما و نور از بزرگترهای خانواده کمک بگیرید. اقدام به تنهایی، خطرات برق گرفتگی به همراه دارد. هنگام استفاده از لامپ، نکات ایمنی زیر را دقیقاً رعایت کنید (شکل ۹-۶).

- هنگام نصب لامپ روشن نباشد.
- حباب لامپ نباید با جعبه یا وسیله دیگری در تماس باشد
- اتصالات الکتریکی محکم باشد.
- لامپ روشن در مجاورت آب قرار نگیرد.



شکل ۹-۶ رعایت نکات ایمنی هنگام نصب و استفاده از لامپ

پرسش

دلیل ریختن پوشال زیر پای جوجه‌ها (بستر) را شرح دهید؟

مرحله ۳: تأمین آب

یک قاشق شکر را در دو لیتر آب حل کنید و در آب خوری بریزید. سپس آب خوری را در جعبه قرار دهید (شکل ۱۰-۶).



شکل ۱۰-۶- تأمین آب جوجه

نکته

اگر ابعاد جعبه‌ها کوچک باشد می‌توانیم از زیر گلدانی ساده برای دانخوری استفاده کنیم.

مرحله ۴: تهیه خوراک

- دان خوری را در داخل جعبه و در محل مناسب قرار دهید.

پژوهش: بررسی کنید خوراک جوجه از چه اجزایی تشکیل شده است و بهای روز آن‌ها چقدر است؟ نتایج را در جدول ۴-۶

بنویسید و به کلاس ارائه دهید.

جدول ۴-۶- بررسی اجزای خوراک و بهای روز آن

| مقدار تقریبی مورد استفاده در خوراک | قیمت هر واحد | اجزای خوراک | مقدار تقریبی موارد استفاده در خوراک جوجه | قیمت هر واحد | اجزای خوراک |
|------------------------------------|--------------|-------------|--|--------------|-------------|
| | | | | | |
| | | | | | |
| | | | | | |
| | | | | | |

نکته

نزدیک به ۸۰ درصد هزینه‌های پرورش حیوانات اهلی مربوط به هزینه خوراک است. بنابراین خوراک جوجه را باید از محلی معتبر بخرید تا از کیفیت و بهای آن مطمئن باشید.

● خوراک آماده شده را داخل دان خوری بریزید.

مرحله ۵: تهیه جوجه

پس از خرید خوراک و آماده کردن محل نگهداری جوجه، می‌توانید جوجه را انتخاب کنید و بخرید.

یادآور می‌شود که در هر متر مربع می‌توانید فقط تعداد ۸ جوجه مرغ بومی را تا سن سه ماهگی نگهداری کنید.

در محل زندگی خود، مکان‌هایی را که جوجه مرغ می‌فروشند شناسایی و نشانی و قیمت پیشنهادی آن‌ها، را در کلاس بررسی کنید.

جوجه خرداری شده باید سالم و فاقد هر گونه علائم بیماری باشد. برخی علائم بیماری در جوجه‌ها: شکل ۱۱-۶، تصاویری از جوجه‌های بیمار و نوع بیماری را نشان می‌دهد.



ج) بیماری آنفلوانزا



ب) بیماری برونشیت



الف) بیماری نیوکاسل

شکل ۱۱-۶- جوجه بیمار



پژوهش

با توجه به شرایط محیطی در مناطق مختلف کشور، نوع واکسن و زمان واکسیناسیون برای جوجه‌ها متفاوت است. با مراجعه به اداره دامپزشکی محل زندگی خود یا بررسی اینترنتی، برنامه واکسیناسیون جوجه‌ها را دریافت نمایید و با مراجعه به دامپزشک جوجه‌های خود را بر اساس برنامه واکسینه کنید.

مرحله ۶: انتقال جوجه‌ها به داخل جعبه مخصوص نگهداری و مراقبت‌های اولیه از آنها

چگونگی انتقال جوجه‌ها به جعبه مخصوص و نگهداری و مراقبت از آنها در ساعات اولیه بسیار اهمیت دارد. پاره‌ای از نکات

به شرح زیر است:

- حفظ آرامش جوجه در مرحله انتقال به جعبه مهم است. در تمام مراحل کار، نباید با حرکات تند یا تحریک آمیز باعث ترساندن جوجه‌ها بشوید، چرا که سلامتی آنها به خطر می‌افتد.
- چراغ را یک ساعت پیش از انتقال جوجه‌ها روشن کنید تا محیط گرم شود.
- جوجه‌ها را با آرامش و با حوصله به داخل جعبه نگهداری انتقال دهید.
- جوجه‌ها را در ساعات اولیه کنترل کنید (آب و خوراک مصرف کرده‌اند).
- جوجه‌های ضعیف‌تر به سمت آبخوری و دانخوری هدایت کنید.
- برای انتقال جوجه‌ها به داخل جعبه از دستکش استفاده کنید.

شکل ۱۲-۶ الف و ب چگونگی انتقال جوجه مرغ و جوجه بلدرچین را به جعبه مخصوص نگهداری نشان می‌دهد.



ب) انتقال جوجه مرغ به جعبه



الف) انتقال جوجه بلدرچین به جعبه

شکل ۱۲-۶- چگونگی انتقال جوجه به جعبه مخصوص

چگونه با حیوانات اهلی رفتار نماییم

حیوانات آفریده‌های پروردگارتند و در دین مقدس اسلام به رفتار مهربانانه با آنها تأکید شده است. غذا دادن به حیوانات گرسنه، پناه دادن به حیواناتی که آسیب دیده‌اند جزئی از رفتارهای خداپسندانه با حیوانات محسوب می‌شود. هنگام پرورش و نگهداری حیوانات اهلی، با آنان درست رفتار کنید. این موضوع سبب افزایش تولید و بازدهی حیوانات می‌شود و سلامت آنان را تضمین می‌کند. بسیاری از حیوانات اهلی، رفتارهای مهربانانه و با آرامش را درک می‌کنند و عکس‌العمل مناسب نشان می‌دهند.

مرحله ۷: نگهداری جوجه‌ها

پس از جوجه ریزی لازم است، تا مرحله رشد جوجه و آمادگی آنها برای فروش، از آنان به درستی مراقبت و نگهداری شود. در این مرحله، افزون بر تأمین خوراک، باید شرایط محیطی را متناسب با سن جوجه فراهم کرد.

بهداشت و مراقبت از بیماری

از مواردی که باید در مرحله رشد مراقبت شود روند رشد و سلامتی جوجه‌هاست. برای کنترل رشد و سلامتی جوجه‌ها، لازم است هر ده روز یکبار جوجه‌ها بررسی شوند. بررسی اندازه بدن، رشد پرها و تاج، با مشاهدات چشمی امکان پذیر است.

نکته

حفظ آرامش جوجه‌ها در حین وزن کشی ضروری است.

تغییرات ظاهری جوجه‌ها (یا نمونه‌هایی از جوجه‌ها) را هر ده روز یکبار در جدول ۵-۶ ثبت و به کلاس ارائه کنید. (شکل ۱۳-۶) تصویر جوجه بلدرچین را در مقاطع سنی مختلف نشان می‌دهد.

جدول ۵-۶- تغییرات ظاهری جوجه‌ها

| وزن بدن | پره‌های بال | پره‌های پشت و گردن | تاج | پا و پنجه |
|-------------|-------------|--------------------|-----|-----------|
| روز اول | | | | |
| ده روزگی | | | | |
| بیست روزگی | | | | |
| سی روزگی | | | | |
| چهل روزگی | | | | |
| پنجاه روزگی | | | | |
| شصت روزگی | | | | |
| هفتاد روزگی | | | | |
| هشتاد روزگی | | | | |
| نود روزگی | | | | |



عکس بلدرچین تخم گذار



عکس جوجه بلدرچین بیست روزه



عکس جوجه یکروزه بلدرچین

شکل ۱۳-۶- جوجه بلدرچین در مقاطع سنی مختلف

کنترل بهداشت و سلامتی جوجه‌ها

سلامتی جوجه‌ها باید روزانه بررسی شود. گزارش سلامتی جوجه‌ها را به صورت هفتگی تهیه و در کلاس ارائه کنید.

نکته

با دیدن نشانه‌های بیماری، باید جوجه بیمار را به سرعت از سایر جوجه‌ها جدا کنید و در جعبه‌ای دور از جعبه اصلی نگهداری جوجه‌ها، حفاظت و مراقبت نمایید، جوجه بیمار را باید دامپزشک ببیند و طبق تجویز او عمل شود. داروهای مورد نیاز باید بلافاصله آماده و استفاده شود.

یکی از نخستین علائم بروز بیماری در جوجه‌ها، کم شدن مصرف آب و خوراک آنهاست.

گزارش وضعیت سلامتی هفتگی جوجه‌ها :

گزارش سلامتی وضعیت هفتگی جوجه‌ها را طبق جدول ۶-۶ تنظیم کنید و در کلاس با نظارت دبیر خود مورد بررسی قرار

دهید.

جدول ۶-۶- گزارش وضعیت سلامتی جوجه‌ها

| موضوع بررسی | گزارش هفتگی |
|-----------------------|-------------|
| وضعیت بال‌ها | |
| وضعیت تنفس | |
| وضعیت چشم‌ها | |
| وضعیت راه رفتن | |
| وضعیت مصرف خوراک و آب | |

مرحله ۸ : نظافت جعبه مخصوص نگهداری جوجه‌ها

تعویض بستر باید تقریباً هر پانزده روز یکبار، با استفاده از ماسک و دستکش، انجام شود.

نکته

بستر قبلی جوجه‌ها کود بسیار مناسبی برای درختان است. توجه داشته باشید که این کود مناسب گیاهان گلدانی و آپارتمانی

نیست.

مرحله ۹ : فروش جوجه‌های پرورش یافته

هنگامی که جوجه مرغ به سه ماهگی می‌رسد، یک مرغ کامل است، لذا می‌توانید آنها را بفروشید. بلدرچین در چهل و دو روزگی

آماده فروش می‌شود.

اگر بلدرچین‌های ماده را نگه می‌دارید می‌توانید تخم بلدرچین‌ها را بسته بندی و به بازار عرضه کنید (شکل ۱۴-۶) برداشت و

بسته بندی تخم بلدرچین را نشان می‌دهد.



جمع‌آوری تخم بلدرچین



قرار دادن در جعبه



تخم بلدرچین بسته بندی شده

شکل ۱۴-۶- برداشت و بسته بندی تخم بلدرچین

(وَ هُوَ الَّذِي سَخَّرَ الْبَحْرَ لِتَأْكُلُوا مِنْهُ لَحْمًا طَرِيًّا وَ
تَسْتَخْرِجُوا مِنْهُ حِلْيَةً تَلْبَسُونَهَا وَ تَرَى الْفُلْكَ مَوَاجِرَ فِيهِ وَ
لِتَبْتَغُوا مِنْ فَضْلِهِ وَ لَعَلَّكُمْ تَشْكُرُونَ)

و هم او خدایی است که دریا را برای شما مسخر کرد تا از گوشت تازه بخورید
و وسایل زینتی برای پوشش از آن استخراج نمایید و کشتی‌ها را می‌بینید که سینه دریا را
می‌شکافند تا شما (به تجارت پردازید) و از فضل خدا
بهره‌گیرید، شاید شکر نعمت‌های او را بجا آورید.
(سوره نحل آیه ۱۴)

تعریف آبزی پروری

آبزی پروری عبارتست از پرورش انواع مختلف آبزیان جانوری و گیاهی در محیط‌های آبی.

هدف‌های آبزی پروری

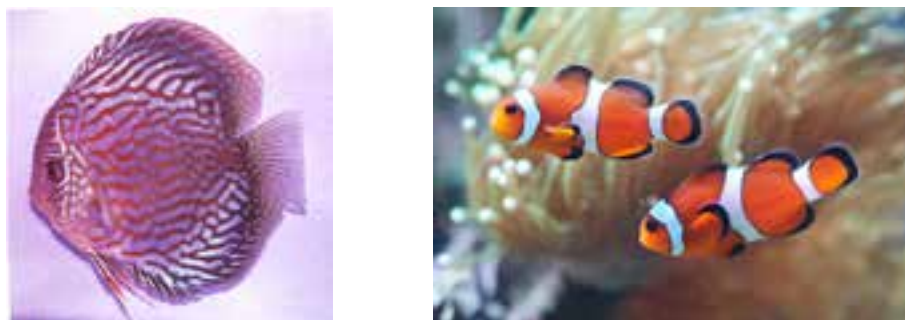
- پرورش آبزیان مانند پرورش سایر گونه‌های حیوانی و گیاهی در جامعه ما دارای اهداف بسیار مهمی می‌باشد که عبارتند از :
- تولید و تأمین قسمتی از نیازهای پروتئینی
- بازسازی و افزایش ذخایر آبزیان ارزشمند دریایی و رودخانه‌ای
- معرفی و جابه‌جایی گونه‌های مناسب
- تولید ماهی برای صید ورزشی (صید ماهی با قلاب)
- تولید طعمه برای صیدهای تجارتي
- تولید ماهی و سایر آبزیان برای نگهداری در آکواریوم‌ها (آبزی گاه‌ها)
- گرفتن مواد آلی موجود در آب فاضلاب‌ها پس از تصفیه
- تولید مواد دارویی
- تولید مواد زینتی
- تولید غذای زنده کوچک برای آبزیان پرورشی با ارزش
- تولید غذای دام و طیور
- اهمیت فرآورده‌های دریایی در تغذیه انسان

استفاده از آبزیان از دیرباز در مناطقی که به این منابع دسترسی داشته اند از اهمیت خاصی برخوردار بوده است و از فرآورده‌های دریایی به عنوان یک منبع غذایی و پروتئینی مهم استفاده می شده است. گوشت ماهی دارای ارزش بیولوژیکی بالایی است. ارزش غذایی انواع ماهی تفاوت هایی با گوشت قرمز دارند. گوشت بیشتر ماهی ها منبع سرشار ویتامین های A و D است. ماهی اقیانوس ها حاوی دو عنصر کمیاب ید و فلور می باشد. درصد هضم و جذب پروتئین ماهی نیز بالاست.

ماهی و سایر آبزیان به عنوان منبع خوب پروتئین، روی و آهن نام برده می شوند و از جمله بارزترین مزیت آن ها وجود اسیدهای چرب با چند پیوند غیراشباع از جمله اسیدهای چرب از خانواده امگا ۳ و امگا ۶ می باشند که در کاهش فشار خون، بهبود عملکرد سیستم ایمنی بدن، جلوگیری از التهاب در کاهش بیماری های قلبی و عروقی و سرطان مؤثر می باشند.

پرورش و نگهداری ماهیان آکواریومی (انتخابی)

ماهیان آکواریومی از نظر شرایط زندگی به دو دسته اصلی ماهیان آب شور و ماهیان آب شیرین تقسیم بندی می شوند (شکل ۱۵-۶).



شکل ۱۵-۶- دو نمونه ماهی آکواریوم

کار خارج از کلاس

در مورد انواع ماهیان آکواریومی تحقیق کرده و نتایج خود را در کلاس ارائه نمایید ، شکل ۱۶-۶ نمونه هایی از تصاویر آکواریوم و تجهیزات آکواریومی را نشان می دهد.



بخاری



فیلتر



پمپ هوا



شیلنگ هوا



آکواریوم



ماسه

شکل ۱۶-۶- آکواریوم و برخی از تجهیزات آن

روش راه اندازی یک آکواریوم آب شیرین

مراحل نصب آکواریوم را در شکل (۶-۱۶) ملاحظه می کنید. این مراحل شامل موارد زیر است.

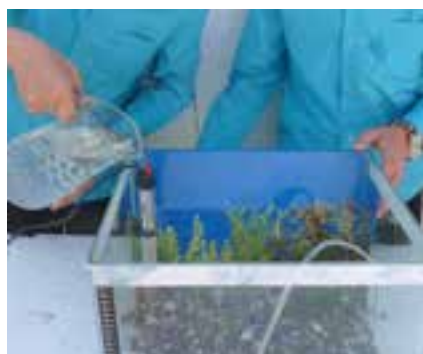
● آکواریوم را در محل تراز شده و بدون شیب قرار دهید و تجهیزات مربوطه را طبق دفترچه راهنما نصب کنید.

● یک قطعه یونولیت را هم اندازه کف آکواریوم ببرید و زیر آکواریوم بگذارید.

● اگر سطح زیر آکواریوم تراز نباشد پس از پر کردن آب، شیشه آکواریوم ترک

می خورد.

● تجهیزات آکواریوم را نصب کنید.



شکل ۲۲-۶- نحوه صحیح ریختن آب در آکواریوم



(پ) نصب تجهیزات



(ب) تراز کردن



(الف) تعیین محل مناسب



(ه) نصب تجهیزات



(د) نصب تجهیزات

شکل ۱۷-۶- مراحل نصب آکواریوم

شستن ماسه ها

ماسه آکواریوم را باید چند بار شست و شو نمایید تا کاملاً تمیز شود در شکل ۱۸-۶ مراحل شست و شوی ماسه را ملاحظه

می کنید.



(ب) ماسه شسته و آماده شده



(ب) شست و شو



(الف) ریختن ماسه و آب در ظرف

شکل ۱۸-۶- شست و شوماسه آکواریوم

ماسه شسته شده را در آکواریوم بریزید و پخش کنید (شکل ۱۹-۶).



ب) پخش کردن ماسه



الف) ریختن ماسه

شکل ۱۹-۶- ریختن ماسه در آکواریوم

کاشت گیاه آبی در آکواریوم

کاشت گیاهان آبی در آکواریوم به پالایش آب آکواریوم و نزدیک کردن محیط آکواریوم به شرایط زندگی طبیعی ماهی کمک می‌کند. گیاهان آبی گیاهانی هستند که در زیر آب زندگی می‌کنند. گروهی از گیاهان در دریاها آبهای شور و برخی در رودخانه‌ها و آبهای شیرین رشد می‌نمایند (شکل ۲۰-۶) چند نمونه گیاه آبی را نشان می‌دهد.



ب)



ب)



الف)

شکل ۲۰-۶- چند نمونه گیاه آبی

پیش از کشت گیاهان آبی، یک قطعه سنگ کوچک را به وسیله نخ به قسمت بالای ریشه گیاه ببندید. هنگام بستن سنگ مراقب باشید به ریشه گیاه آسیب نرسد. پس از آماده شدن، گیاه و سنگ را به آرامی داخل ماسه بکارید (شکل ۲۱-۶ الف و ب).



ب) کاشتن گیاه و ماسه کف آکواریوم



الف) بستن يك قطعه سنگ به گیاه

شکل ۲۱-۶- کاشت گیاه آبی در آکواریوم



شکل ۶-۲۲

قبل از پر کردن آب می‌توانید از لوازم تزئینی مانند کوزه شکسته، در آکواریوم می‌توانید استفاده نمایید.

به آرامی از یک سمت آب را داخل آکواریوم بریزید (شکل ۶-۲۲). پس از پر شدن آکواریوم، پمپ هوا و بخاری آکواریوم را روشن و تنظیم کنید. ۲۴ ساعت پس از پر کردن آکواریوم می‌توانید ماهیان را به آب منتقل نمایید. زیرا پس از این مدت گازهای محلول در آب به تدریج از آن خارج می‌شود و ایجاد مسمومیت در ماهی نمی‌کند.

خرید ماهی

در خرید ماهی سالم باید به موارد زیر توجه کنید :

- باله و دم ماهی سالم باشد.
- رنگ ماهی شفاف باشد و رنگ پریده نباشد،
- زخم و خال‌های سفید روی بدن ماهی وجود نداشته باشد.
- ماهی گوشه گیر نباشد .

کیسه حاوی ماهیان را دقایقی در آب غوطه ور کنید تا به هم دمایی با آب آکواریوم برسد.

سپس کیسه را باز کرده و به آرامی ماهیان را به داخل آب رها کنید (شکل ۶-۲۳).



شکل ۶-۲۳



آداب و شرایط کار

ظلم نکردن به کارگر

در قرآن کریم سفارشات مؤکدی مبنی بر رعایت حقوق کارگر و ظلم نمودن به او، وجود دارد.

سوره هود آیه ۸۵

... **وَلَا تَبْخُسُوا الْوُجوهَ النَّاسِ اَمْشِيَةً هُمْ وَلَا تَعْتَوْا فِي الْاَرْضِ مُفْسِدِينَ.**

و حق مردم را کم نگذارید و در زمین فساد ننمایید.

بر ادای حقوق انسان تأکید می‌کند و از تضييع حقوق افراد و هر گونه غش و تقلب در معامله و همچنین هر نوع پایمال کردن حق دیگران را نهی می‌کند. در حق کارگران نباید ظلم شود و باید حقوق آنان به طور کامل ادا شود زیرا این امر به نوبه خود در تأمین امنیت کار و رضایت کارگران تأثیر مستقیم و اساسی دارد.