

علف‌های هرز مهم گیاهان زراعی و باغی

هدف‌های رفتاری: در پایان این قسمت، از فراگیر انتظار می‌رود بتواند:

- ۱- علف‌های هرز مهم گیاهان زراعی و باغی را نام ببرد.
- ۲- نام مناطق انتشار آن‌ها را بیان کند.
- ۳- خصوصیات هر یک از آن‌ها را توضیح دهد.
- ۴- میزبان‌های اصلی و فرعی آن‌ها را شرح دهد.
- ۵- سبکل زندگی آن‌ها را توضیح دهد.
- ۶- با روش‌های مناسب نسبت به کنترل آن‌ها اقدام کند.

سلمک یا سلمه‌تره^۱



۱- خصوصیات گیاه: گیاهی است با ساقه‌های ایستا به ارتفاع تا ۱۰۰ سانتی‌متر با انشعابات فراوان که غالباً دارای خطوط صورتی یا بنفش رنگ هستند. برگ‌ها متناوب و سطح تحتانی آن‌ها ظاهر پودری و سفیدرنگ دارند. گل‌آذین خوشه‌ای کشیده با گل‌های بسیار کوچک، که توسط ۵ قطعه گلپوش سبز متمایل به سفید و آردی احاطه شده است، بذرها سیاه و بسیار ریز و زیادند و میوه سبزرنگ می‌باشد.

۲- میزبان‌های اصلی: مهم‌ترین گیاهان میزبان مزارع چغندرقند، سویا، ذرت، پنبه، توتون و باغات و زمین‌های بایر می‌باشند.

۳- محل جغرافیایی انتشار: در مزارع مختلف، بخصوص در مزارع صیفی و غلات دیده می‌شود. در ایران گونه‌های مختلف آن از تمام نقاط کشور گزارش شده‌اند.

^۱ - *Chenopodium album*

۴- سیکل زندگی: گیاهی است یک‌ساله که فصل گل‌دهی آن از تیر تا مهرماه و فصل بذردهی آن از مرداد تا اواخر پاییز است.

۵- کنترل:

الف - زراعی: شامل شخم و کولیتواتور زدن بین ردیف‌ها در زراعت‌های مختلف و دیگر عملیات زراعی می‌باشد.

ب - شیمیایی: با علف‌کش‌های مؤثر بر روی پهن‌برگ‌های یک‌ساله با توصیه‌ی کارشناسان می‌توان آن را از بین برد.

ماشک گل خوشه‌ای^۱

۱- خصوصیات گیاه: گیاهی است یک‌ساله یا دو ساله، بالارونده به ارتفاع ۳۰ تا ۶۰ سانتی‌متر، ساقه‌ها منشعب، ظریف، پوشیده از کرک‌های متراکم یا بدون کرک، برگ‌ها شانه‌ای و شامل ۵ تا ۱۰ جفت، برگچه دارای پیچک، ریشه‌ها عمیق و راست و گل‌آذین خوشه‌ای گل‌ها به رنگ ارغوانی و میوه نیام که سطح آن دارای کمی رگه‌های مشبک می‌باشد، هر میوه دارای ۴ تا ۶ بذر و بذرها تیره و سیاه هستند.



۱- *Vicia villosa*

۲- میزبان‌های اصلی: گیاهان زراعی آبی، غلات، یونجه، باغ‌ها و زمین‌های بایر میزبان این علف می‌باشند. ماشک گل‌خوشه‌ای از مهم‌ترین علف‌های هرز پهن‌برگ، در مزارع گندم محسوب می‌شود.

۳- محل جغرافیایی انتشار: در ایران انتشار وسیع داشته و از مناطق کرج، هرمزگان، آذربایجان، سمنان، گیلان غرب، همدان و دامغان گزارش شده است.

۴- سیکل زندگی: گیاهی است یک‌ساله یا دو ساله، توسط بذر تکثیر می‌شود و موسم گل‌دهی آن خرداد تا شهریور ماه است.

۵- کنترل: با استفاده از علف‌کش‌های مخصوص پهن‌برگ‌ها و با توصیه‌ی کارشناسان حفظ نباتات با این علف به‌طور شیمیایی کنترل می‌شود.

بی‌تی‌راخ (شیرینیر، علف شیر)^۱

۱- خصوصیات گیاه: گیاهی است یک‌ساله، خوابیده یا بالارونده، دارای ساقه‌های چهارگوش و پوشیده از کرک‌های خشن قلاب‌مانند، برگ‌های آن بیضی‌شکل و سرنیزه‌ای پوشیده از کرک است. گل‌های آن کوچک و سفید و شامل ۴ گلبرگ‌اند، میوه‌اش گرد و شامل کرک‌های چسبنده است. بذر آن کروی و پوشیده از کرک‌های زیر و خارمانند است و هر گیاه حدود ۳۰۰-۴۰۰ بذر تولید می‌کند.





- ۲- میزبان‌های اصلی: در مزارع، مراتع، زیر بوته‌زارها و زمین‌های بایر.
- ۳- محل جغرافیایی انتشار: از مناطق کرج، تهران، آذربایجان، سقز، کرمانشاه، همدان، دزفول، اصفهان، کاشان، خراسان و دامغان گزارش شده است.
- ۴- سیکل زندگی: گیاه یک‌ساله است که توسط بذر تکثیر می‌شود و فصل گل‌دهی آن اردیبهشت تا مهرماه است.
- ۵- کنترل: با علف‌کش‌هایی که توسط سازمان حفظ نباتات یا کارشناسان توصیه می‌شود می‌توان این علف را کنترل شیمیایی کرد.

هفت‌بند^۱

۱- خصوصیات گیاه: اولین برگ‌های حقیقی سرریزه‌ای تا بیضی شکل و ساقه‌ها کوتاه و پیچیده و فرمانند یا زیگزاگی و در محل بندها متورم هستند. رنگ برگ‌ها سبز مایل به آبی و دارای حاشیه‌ای مضرّس است. گل‌ها بسیار کوچک و دارای دمگل و به رنگ سفید مایل به سبز تا بنفش و به صورت دستجات شش‌تایی می‌باشند. بذر گیاه قهوه‌ای تا سیاه، سه گوش و دارای سطحی خشن و ناصاف است.

^۱- *Polygonum aviculare*



۲- میزبان‌های اصلی: در مزارع یونجه، صیفی‌جات، غلات و حاشیه‌ی نهرها و جاده‌ها، تاکستان‌ها، باغ‌ها و زمین‌های بایر دیده می‌شود.

۳- محل جغرافیایی انتشار: هفت‌بند پراکنش وسیع داشته و انتشار آن در مناطق گرگان، تنکابن، آذربایجان، همدان، لرستان، اصفهان، خوزستان، بلوچستان، خراسان، تهران، قزوین، کرج، دامغان، سمنان و جندق گزارش شده است.

۴- سیکل زندگی: گیاه یک‌ساله است و توسط بذر تکثیر می‌شود. موسم گل‌دهی آن خرداد تا مهرماه است.

۵- کنترل: با علف‌کش‌هایی که مؤثر بر پهن‌برگ‌ها هستند با توصیه‌ی کارشناسان حفظ نباتات می‌توان این علف را کنترل شیمیایی کرد.

یولاف وحشی (جو دوسر)^۱

۱- خصوصیات گیاه: گیاهچه‌های آن دارای برگ‌های شاداب و نرم با پهنک کوچک می‌باشند. دارای ساقه‌ی منفرد است که خوشه‌ها از آن رو به زمین آویزان هستند. دارای سه خوشه‌چه می‌باشد که هر خوشه‌چه دو تا سه گل دارد و هر گل آن ریشکی بلند، به ارتفاع حدود ۳cm دارد. بذرها به طول ۶ تا ۱۰ میلی‌متر و دارای کرک‌های ظریف می‌باشند.



۱- *Avena fatua*



۲- میزبان‌های اصلی: یکی از مهم‌ترین علف‌های هرز مزارع گندم آبی و دیم و حبوبات می‌باشد و در سایر محصولات نیز دیده می‌شود.

۳- محل جغرافیایی انتشار: از البرز، کرج، آذربایجان، جهرم و بلوچستان اغلب مناطق ایران گزارش شده است.

۴- سیکل زندگی: گیاه یک‌ساله‌ی پاییزه یا بهاره است که به وسیله‌ی بذر تکثیر می‌شود. موسم گل‌دهی آن از اواسط خردادماه تا شهریورماه می‌باشد.

۵- کنترل:

الف - مکانیکی و زراعی: با شخم‌زدن و وجین کردن به صورت دستی، تاریخ مناسب کاشت، تراکم مناسب، سوزاندن بقایای گیاهی و تناوب زراعی می‌توان آن را کنترل نمود.

ب - شیمیایی: با علف‌کش‌هایی که توسط کارشناسان حفظ نباتات توصیه می‌شود می‌توان آن را کنترل کرد.

سوروف^۱

۱- خصوصیات گیاه: دارای ساقه‌ای راست و قوی، برگ‌هایی نرم و بدون کرک با حاشیه‌ای زبر و خشن و غلاف برگ نیمه آغوش گل‌آذین آن سنبله‌بوده و سنبلک‌ها تخم‌مرغی‌شکل و دارای ریشک‌های بلند می‌باشند. بذرها به رنگ زرد روشن است که یک طرف آن متورم طرف دیگر آن صاف است.

^۱ - *Echinochloa crus - galli*



۲- میزبان‌های اصلی: این علف در مناطق گرم و مرطوب رشد می‌کند و گیاه هرز باغ‌ها و مزارع، به‌خصوص شالیزارهای شمال است اما در زمین‌های حاشیه‌ی مرداب‌ها و جوی‌های آب و باتلاق‌ها نیز می‌روید.

۳- محل جغرافیایی انتشار: رستگاه آن در کنار جوی‌های آب است و تقریباً در تمام مناطق کشور دیده می‌شود.

۴- سیکل زندگی: گیاهی است یک‌ساله که با بذر تکثیر می‌شود. جوانه‌زنی بذرها در اوایل بهار انجام می‌شود و گل‌دهی آن از اواسط خرداد تا اواسط آبان ماه است.

۵- کنترل:

الف- زراعی: آماده‌کردن مناسب زمین، تاریخ و روش مناسب کاشت، فواصل کاشت و مدیریت کودها در کنترل این علف هرز در مزارع نقش عمده‌ای دارند.

ب- شیمیایی: علف‌کش‌های انتخابی را می‌توانید با توصیه‌ی کارشناسان برای آن به‌کار

ببرید.

اویارسلام^۱

۱- خصوصیات گیاه: دارای ساقه‌ی نرم، سه‌گوش به ارتفاع حدود ۶۰ سانتی‌متر، برگ‌ها سبز و درخشان، گل‌آذین انتهایی، چترباز، سنبلک‌ها قهوه‌ای و ارغوانی و پهن و نوک‌تیز هستند. دارای ریزوم تیره‌رنگ و دائمی بوده که از طریق آن نیز تکثیر می‌یابد.

۲- میزبان‌ها: در باغ‌های چای و مزارع توتون، پنبه، گندم، جو و باغ‌های میوه و زمین‌های بایر و مرطوب دیده می‌شود.

۳- محل جغرافیایی انتشار: در مناطق البرز، کرج، تهران، مازندران، خراسان و بلوچستان و بعضی دیگر از مناطق ایران دیده می‌شود.

۴- سیکل زندگی: گیاهی چندساله است که با بذر تکثیر می‌شود. همچنین از گره‌ها و تکمه‌های ریزوم‌ها تشکیل گیاه جدید می‌دهد.

۵- کنترل:

الف- زراعی و مکانیکی: استفاده از گیاهان زراعی قوی که سایه‌اندازی وسیع دارند، تراکم مناسب، فاصله‌ی ردیف مناسب، غرقاب‌کردن زمین، شخم مناسب، وجین دستی، انجام چندبار کولیتواتور.

ب- شیمیایی: استفاده از علف‌کش‌ها با توصیه‌ی کارشناسان می‌تواند در کنترل این علف هرز مؤثر واقع شود.



تاجریزی سیاه^۱

۱- خصوصیات گیاه: برگ‌های اولیه تخم‌مرغی تا کروی بوده ساقه‌ها دارای انشعابات متراکم و کرک‌های نسبتاً نمدی است، برگ‌ها متناوب با دم‌برگی کوتاه می‌باشند. گل‌آذین چترمانند و شامل گل‌های سفید و گاهی زرد می‌باشد. میوه‌ی این گیاه سته‌کروی و به رنگ سیاه است. بذرها به رنگ کرم روشن و دارای سطحی تقریباً خشن هستند.



۲- میزبان‌ها: در محصولات زراعی مختلف شامل سویا، ذرت، چغندرقند، پنبه، لوبیا، سورگوم و سبزیجات به‌خصوص سیب‌زمینی و بعضی از محصولات باغی مشاهده می‌شود.

۳- محل جغرافیایی انتشار: در اکثر نقاط ایران مثل تهران، اصفهان، شیراز، آبادان، خراسان، بلوچستان، اراک و تبریز گزارش شده است.

۴- سیکل زندگی: گیاه یک‌ساله است و توسط بذر تکثیر می‌شود. موسم گل‌دهی این گیاه تیر تا مهرماه است.

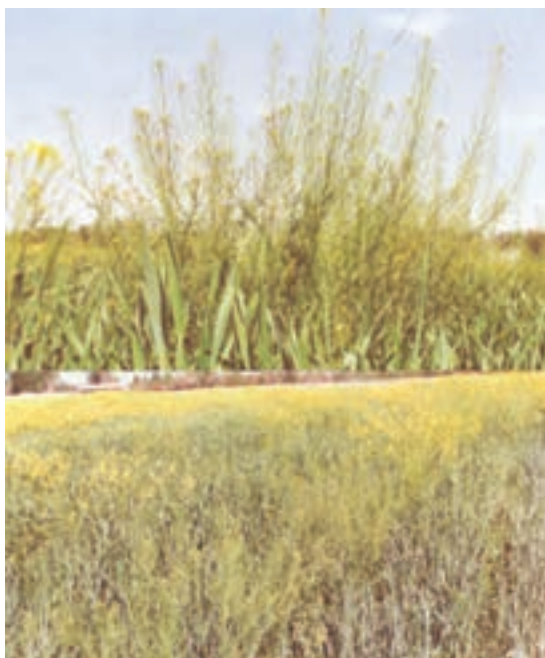
۵- کنترل:

الف - زراعی و مکانیکی: شامل شخم و وجین دستی، استفاده از کودهای پوسیده‌ی دامی.

ب - شیمیایی: طبق توصیه‌ی کارشناسان با علف‌کش‌ها می‌توان این علف هرز را ریشه‌کن کرد.

^۱ - *Solanum nigrum*

خاکشیر (خاکشی)^۱



۱- خصوصیات گیاه: گیاهی

است با ساقه‌ی باریک که ارتفاع آن تا یک متر نیز می‌رسد. برگ‌ها دارای بریدگی بسیار و خوشه‌ای و انشعاب‌های قائم یا باز دارند، گل‌آذین آن در بخش انتهایی قرار دارد. گل‌های آن زرد رنگ‌اند و میوه‌ی آن خورجین می‌باشد. در هر میوه دو ردیف دانه وجود دارد، بذرها به رنگ قرمز تیره و تخم‌مرغی یا بیضی‌شکل هستند.

۲- میزبان‌ها: در حاشیه‌ی

جاده‌ها، زمین‌های بایر، مراتع و باغ‌ها

و زمین‌های زراعی دیده می‌شود. از علف‌های هرز مهم در غلات محسوب می‌شود.

۳- محل جغرافیایی انتشار: در مازندران، آذربایجان، کردستان، همدان، اراک، کرمانشاه،

لرستان، کرمان، شیراز، تهران، سمنان، کرج، قزوین، یزد، اصفهان و جاهای دیگر دیده شده است.

۴- سیکل زندگی: گیاه یک‌ساله‌ی پاییزه است که توسط بذر تکثیر می‌یابد. جوانه‌زنی بذرها

در پاییز بوده و در اردیبهشت تا خردادماه گل داده و در تیرماه می‌رسند.

۵- کنترل:

الف- زراعی و مکانیکی: جلوگیری از ورود بذر به مزارع توسط آب آبیاری و اعمال مدیریت

صحیح زراعی، نظیر تراکم و شخم مناسب و تاریخ کاشت در کنترل آن مؤثر است.

ب- شیمیایی: در صورت نیاز با علف‌کش‌های پهن‌برگ طبق توصیه‌ی کارشناسان حفظ

نباتات در مزارع غلات به خوبی از رشد آن جلوگیری می‌شود.

پنیرک^۱

۱- خصوصیات گیاه: گیاهی است یک‌ساله یا چندساله، دارای ساقه‌ی منشعب و گسترده بر روی زمین که پوشیده از کرک است، برگ‌ها متناوب و دارای دم‌برگ طویل‌اند، جام گل پیوسته به رنگ سفید تا صورتی کم‌رنگ است، میوه فندقه مرکب که توسط کاسبرگ‌ها پوشیده شده‌اند، و بذرها گرد و متورم و شیاردار هستند.



۲- میزبان‌های اصلی: در چمن‌زارها و نیز مزارع پنبه، چغندر، سبزی، صیفی و اراضی بایر و حاشیه‌ی جاده‌ها وجود دارد.

۳- محل جغرافیایی انتشار: در بیش‌تر مناطق ایران گزارش شده است.

۴- سیکل زندگی: گیاه یک‌ساله یا چندساله است که روی خاک پنجه زده، فصل گل‌دهی آن در طول تابستان است و در طی خرداد تا مهرماه بذر می‌دهد.

۵- کنترل:

الف- زراعی و مکانیکی: رعایت اصول صحیح زراعی مثل شخم

ب- شیمیایی: استفاده از علف‌کش‌ها با توصیه‌ی کارشناسان می‌تواند در کنترل این علف هرز

مؤثر واقع شود.

^۱- *Malva neglecta*

قیاق^۱

۱- خصوصیات گیاه: گیاهی است ساقه‌دار، قوی، ایستاده و بلند، ساقه‌های آن خشن و دارای تعداد زیادی برگ می‌باشد. برگ‌ها سبز روشن و دارای رگبرگ میانی سفید رنگ است که از وسط تا خورده است. گل آذین پانیکول دارد که به رنگ قرمز و کرکدار می‌باشد. بذرها به رنگ قهوه‌ای تیره تا روشن و تخم‌مرغی شکل می‌باشند.



۲- میزبان‌ها: دامنه‌ی وسیعی میزبانی دارد به طوری که در حدود ۳۰ محصول میزبان آن هستند، از آن جمله ذرت، سورگوم، نیشکر، سویا، بادام زمینی، پنبه، سبزیجات، غلات دانه‌ریز، توتون و باغات.

۳- محل جغرافیایی انتشار: از مناطق بلوچستان، آذربایجان، کرج، ارومیه، اصفهان، مازندران، خرم‌آباد و لاهیجان و دیگر نقاط ایران گزارش شده است.

۴- سیکل زندگی: گیاهی چندساله است که توسط بذر و ریزوم تکثیر می‌شود. بذرها با مساعد شدن هوا و شرایط، در خاک جوانه زده و می‌رویند. موسم گل‌دهی آن از فروردین تا اواسط مهرماه است.

^۱ - *Sorghum halepense*

۵- کنترل:

الف- زراعی و مکانیکی: جلوگیری از پراکنش بذر و ریزوم، قطع یا سوزاندن علف‌های هرز حاشیه‌ی مزارع و کانال‌های آبیاری، زهکشی و سایر اعمال بهداشتی زراعی، شخم، جمع‌آوری ریزوم‌ها، تناوب زراعی و استفاده از ارقامی با قدرت رقابت بالا.

ب- شیمیایی: علف‌کش‌های قابل مصرف را می‌توان به کمک کارشناسان حفظ نباتات تهیه نمود. ضمناً کنترل شیمیایی این علف نتیجه‌بخش‌تر است.

مرغ^۱



۱- خصوصیات گیاه: دارای ریزوم‌های زیرزمینی (ساقه‌ی زیرزمینی) و روزمینی (استولون) بوده، ساقه‌ها افراشته و گل‌آذین انتهایی دارد. پهنک برگ دارای کرک سفیدرنگ بوده و گل‌آذین آن پنجه‌ای و شامل ۳-۶ سنبله است. سنبلک‌ها سبز یا بنفش هستند.

۲- میزبان‌های اصلی: گیاه هرز مزاحمی برای اکثر زراعت‌ها و سبزی‌کاری‌ها و تاکستان‌ها و باغ‌های میوه است و در زمین‌های بایر و یونجه‌زارها نیز دیده می‌شود.

۳- محل جغرافیایی انتشار: در مناطق گرگان، آذربایجان، تهران، طبس، زابل، کرمان، بندرعباس، فارس، لرستان،

خوزستان، اصفهان، همدان، کرمانشاه و کردستان و سایر مناطق دیده می‌شود.

۴- سیکل زندگی: گیاهی چندساله است که توسط بذر، ریزوم و استولون تکثیر می‌شود و فصل گل‌دهی آن خردادماه تا شهریورماه است.

^۱- *Cynodon dactylon*

۵- کنترل:

الف - زراعی و مکانیکی: استفاده از گیاهان زراعی با قدرت رقابت بالا، تناوب زراعی، آماده‌سازی مناسب زمین، استفاده از کودهای مناسب، تاریخ مناسب کشت و فاصله‌ی ردیف مناسب. ب - شیمیایی: با استفاده از علف‌کش‌های توصیه شده توسط کارشناسان حفظ نباتات می‌توان به کنترل آن اقدام نمود.

تاج خروس^۱

۱- خصوصیات گیاه: دارای ساقه‌ی افراشته و کرک‌دار و برگ‌های متناوب است که در حاشیه موج‌دار می‌باشند. گل‌آذین آن خوشه‌ی مرکب با گل‌های کوچک و سبز است. براکته‌ها سه عدد هستند. میوه کپسول بیضی شکل دارای یک‌دانه است. بذرها سیاه براق و دارای ۲ سطح محدب هستند. هر بوته گاهی تا یک میلیون بذر می‌دهد.



۲- میزبان‌های اصلی: به‌طور وسیع در باغ‌ها و نیز مزارع مختلف مثل مزارع چغندر قند، ذرت، سیب‌زمینی، توتون، چای و سبزی و صیفی یافت می‌شود. ۳- محل جغرافیایی انتشار: رستنگاه آن در کردستان، شمال غرب شامل آذربایجان، شمال کشور و از اکثر مناطق ایران گزارش شده است.

^۱- *Amaranthus retroflexus*

۴- سیکل زندگی: گیاه یک ساله‌ی تابستانه است که توسط بذر تکثیر می‌شود. در اواخر بهار جوانه زده و در طی فصل تابستان و اوایل پاییز تولید بذر می‌نماید. موسم گل‌دهی آن اواسط تا اواخر تابستان است.

۵- کنترل:

الف- زراعی و مکانیکی: مثل سایر علف‌های هرز پهن برگ؛ رعایت اصول صحیح زراعی، شخم و وجین.

ب- شیمیایی: در صورت نیاز به علف‌کش‌ها می‌توان با توصیه‌ی کارشناسان مزارع را سم‌پاشی نمود.

توق^۱



۱- خصوصیات گیاه: دارای ساقه‌های خشبی و منشعب به ارتفاع ۶۰ تا ۱۲۰ سانتی‌متر که بر روی ساقه‌ها و دمبرگ‌های آن نقاط برجسته‌ای به رنگ ارغوانی مایل به سیاه وجود دارد. برگ‌ها با دمبرگ‌های طویل و متناوب و تخم‌مرغی شکل و دارای کرک‌های سخت است. گل‌آذین آن کلاپرک و میوه‌اش دارای تیغ‌های قلاب مانند است.

۲- میزبان‌های اصلی: در محصولات‌ی چون ذرت، سورگوم،

آفتابگردان و بنبه یافت شده همچنین در زمین‌های زراعی، چراگاه‌ها، حاشیه‌ی جاده‌ها و باغ‌ها یافت می‌شود.

۳- محل جغرافیایی انتشار: در اکثر نقاط ایران خصوصاً در شمال پراکنش وسیع دارد.

۴- سیکل زندگی: گیاهی است یک ساله که توسط بذر تکثیر می‌شود. موسم گل‌دهی آن تیر تا مهرماه است.

۱- *Xanthium strumarium*

۵- کنترل:

- الف - زراعی و مکانیکی: رعایت اصول صحیح زراعی مثل شخم صحیح.
ب - شیمیایی: استفاده از علف کش ها با توصیه ی کارشناسان حفظ نباتات.

گاو پنبه^۱

- ۱- خصوصیات گیاه: گیاهی یک ساله است با ساقه ای ایستاده و منشعب، برگ ها قلبی شکل و تیز با دم برگ روی ساقه هستند. گل های آن دارای ۵ گلبرگ زرد رنگ اند که به طور منفرد روی ساقه قرار دارند. تکثیر آن با بذر است و قدرت جوانه زنی بذرها برای مدت طولانی در خاک حفظ می شود.



- ۲- میزبان های اصلی: علف هرز اختصاصی در مزارع پنبه می باشد.
۳- محل جغرافیایی انتشار: در اکثر مناطق پنبه کاری، به خصوص شمال کشور، به وفور یافت می شود.
۴- سیکل زندگی: گیاه یک ساله ی تابستانه است که با مساعد شدن هوا بذر آن جوانه زده و

۱- *Abutilon theophrasti*

در طی تابستان تولید گل و میوه می‌نماید.

۵- کنترل: با توصیه‌ی کارشناسان می‌توان، از علف‌کش‌های انتخابی مؤثر بر پهن برگ‌ها که به محصول زراعی آسیب نرساند استفاده و این علف‌هرز را کنترل نمود.

گل‌گندم^۱

۱- خصوصیات گیاه: ساقه‌ی آن شیاردار و برگ‌های آن نیزه‌ای هستند که سطح هر دوی آن‌ها از کرک پوشیده شده است. ارتفاع آن ۱۰ تا ۷۰ سانتی‌متر است. گل آذین کلاپرک و گل‌های آن آبی، سفید، ارغوانی، بنفش و یا صورتی هستند؛ دارای ۵ گلبرگ و ۵ پرچم است. میوه فندقه و بذرها کرکدار هستند.



۲- میزبان‌های اصلی: در اکثر کشت‌های زمستانه، به خصوص غلات پاییزه (گندم) یافت می‌شود.

۳- محل جغرافیایی انتشار: در اکثر نقاط مثل کرج، کرمانشاه، همدان، اراک، اصفهان و اکثر مناطق ایران وجود دارد.

۴- سیکل زندگی: گیاهی یک‌ساله یا دو ساله است؛ معمولاً در گیاهان زراعی تابستانه یک‌ساله و در بین محصولات زمستانه دو ساله است. گل‌دهی آن از اواسط اسفند تا اواسط مرداد ماه می‌باشد.

۱- *Centaurea depressa*

۵- کنترل:

الف - زراعی و مکانیکی: اعمال روش‌های مدیریتی مزرعه.

ب - شیمیایی: استفاده از علف‌کش‌های خاک مصرف و برگ مصرف، قبل از کشت و بعد از کشت، با توصیه‌ی کارشناسان برای کنترل این علف مؤثر است.

پیچک صحرائی^۱

۱- خصوصیات گیاه: گیاهی است علفی چند ساله با ساقه‌های پیچنده که روی زمین می‌خزند یا از گیاهان دیگر بالا می‌روند. ریشه‌ی این گیاه، شامل ریشه‌های عمومی و راست اولیه و ریشه‌ی نابجا می‌باشد. ریزوم‌ها از ریشه‌های جانبی منشأ می‌گیرند. برگ‌ها قلبی شکل و حالت پیکانی دارند. گل‌ها شیپوری و سفید تا صورتی و شامل ۵ کاسبرگ و ۵ گلبرگ و ۵ پرچم می‌باشند.



۲- میزبان‌های اصلی: در باغات و تاکستان‌ها، سبزی‌جات و محصولات می‌ثل گندم و جو بهاره، چغندر قند، کلزا، گوجه‌فرنگی و علاوه بر آن در حاشیه‌ی جاده‌ها و کانال‌های آبیاری نیز وجود دارد.

^۱- *Convolvulus arvensis*

۳- محل جغرافیایی انتشار: در شرایط آب و هوایی مرطوب و نیمه مرطوب و در مناطقی با بارندگی متوسط به خوبی رشد می‌کند. در ایران از مناطقی مثل تهران، آذربایجان، کردستان، کرمانشاه، همدان، اراک، خوزستان، اصفهان، خرم‌آباد، بروجرد و بعضی مناطق دیگر ایران گزارش شده است.

۴- سیکل زندگی: گیاهی است چندساله که توسط بذر و ساقه‌های خزنده‌ی زیرزمینی تکثیر می‌شوند. بذرهایی که خواب آن‌ها طی شده در بهار جوانه زده در سال اول قادر به تولید گل نیست و اندام‌های هوایی در پاییز هر سال از بین رفته و در بهار سال بعد مجدداً جوانه‌زنی می‌کنند و از اواخر بهار به بعد به گل می‌رود.

۵- کنترل:

الف- زراعی و مکانیکی: کاشت بذر عاری از پیچک، عدم برداشت قسمت‌های مختلف پیچک به هنگام برداشت، عدم اجازه‌ی تشکیل بذر در پیچک و جلوگیری از ورود آن به مزارع مجاور و اعمال روش‌های مدیریت زراعی، انجام عملیات شخم.

ب- شیمیایی: استفاده از علف‌کش‌ها با توصیه‌ی کارشناسان حفظ نباتات می‌تواند باعث کنترل این علف هرز شود.

شیرین بیان^۱

۱- خصوصیات گیاه: گیاهی دائمی است که به طرق جنسی و غیرجنسی تکثیر می‌شود. ارتفاع ساقه‌های آن تا ۱/۵ متر می‌رسد. برگ‌ها سبز تیره و مرکب بوده و دارای ۷-۴ زوج برگچه با یک برگچه‌ی انتهایی است. گل‌های آن به رنگ آبی یا بنفش و میوه‌ی نیم‌به طول ۳-۲ سانتی‌متر و به رنگ جگری می‌باشد. ریشه‌های این علف هرز عمودی است که در اعماق خاک نفوذ می‌کند.

۲- میزبان‌های اصلی: شیرین بیان، یک علف هرز عمده در مزارع، مراتع، باغ‌ها و زمین‌های بایر و گندمزارها می‌باشد.

۳- محل جغرافیایی انتشار: در اکثر مناطق ایران به خصوص کرج، خراسان، آذربایجان، کرمانشاه، همدان، اراک، بروجرد، دشت گرگان و فارس گزارش شده است.

۴- سیکل زندگی: گیاهی چند ساله است که توسط بذر یا اندام‌های زمینی تکثیر می‌یابد. گل‌دهی آن از اواسط اردیبهشت تا اواسط مهرماه است.

^۱- *Glycyrrhiza glabra*

۵- کنترل:

الف - زراعی و مکانیکی: استفاده از شخم برگردان و دیسک در کنترل آن مؤثر است.
ب - شیمیایی: می‌توان از علف‌کش‌های غیرانتخابی با توصیه‌ی کارشناسان طوری استفاده کرد که به محصول اصلی صدمه نخورد.



دم‌رو باهی (چسبک)^۱

۱- خصوصیات گیاه: گیاهی است با ساقه‌هایی به ارتفاع ۳۰ تا ۹۰ سانتی‌متر، برگ‌هایش دارای پهنک نرم بوده، بدون کرک و سر نیزه‌ای می‌باشند. گل آذین آن سنبله مانند است که سنبلک‌ها به وسیله‌ی خارهایی احاطه شده‌اند. بذر این علف ابتدا سبز رنگ است ولی در زمان رسیدن سیاه می‌شوند. سطح بذرها خشن و ناهموار است.

^۱ - *Setaria viridis*



۲- میزبان‌های اصلی: در اکثر مزارع، باغ‌ها، پارک‌ها و مراتع یافت می‌شود. در مزارع پنبه، ذرت، چغندر قند، نیشکر، گندم و جو نیز دیده می‌شود.

۳- محل جغرافیایی انتشار: در مناطق گرگان، خراسان، بلوچستان، قم، کرج، آذربایجان و دیگر مناطق ایران یافت می‌شود.

۴- سیکل زندگی: این گیاه یک ساله است که به محض مساعد شدن هوا جوانه می‌زند و موسم گل‌دهی آن مرداد تا شهریور ماه می‌باشد.

۵- کنترل:

الف - زراعی و مکانیکی: مانند سایر علف‌های هرز می‌توان از عملیاتی مثل شخم، رعایت تراکم مطلوب و تاریخ مناسب کشت استفاده نمود.

ب - شیمیایی: در صورت نیاز به کنترل شیمیایی با توصیه‌ی کارشناسان حفظ نباتات می‌توان از علف‌کش‌ها استفاده نمود.

داتوره (تاتوره)^۱

۱- خصوصیات گیاه: گیاهی یک‌ساله، دارای ساقه‌ی صاف و ضخیم و بدون کرک، برگ‌ها بزرگ و متناوب با دندان‌های نامنظم و گل‌ها درشت و سفید و صورتی. طول گلبرگ‌ها حدود ۵ تا ۱۲/۵ سانتی‌متر است، میوه‌ی آن کپسول تخم‌مرغی شکل و پوشیده از خار و همچنین ریشه‌هایش

۱- *Datura stramonium*

قوی و ضخیم هستند. بذرها به رنگ قهوه‌ای تیره تا سیاه و سطح آن‌ها ناصاف و حفره‌دار می‌باشد. دارای بوی نامطبوع است. این علف هرز دارای موادی است که دام را مسموم می‌کند.

۲- میزبان‌های اصلی: از علف‌های هرز مزارع توتون، آفتابگردان، سویا، جالیز و صیفی‌جات می‌باشد.

۳- محل جغرافیایی انتشار: در مناطق توتون‌کاری مثل ارومیه و گیلان و همچنین سایر نقاط پراکنده می‌باشد.

۴- سیکل زندگی: گیاه یک‌ساله است که توسط بذر منتشر می‌شود. موسم گل‌دهی خرداد تا شهریورماه می‌باشد.

۵- کنترل:

الف- زراعی: رعایت اصول صحیح مدیریت زراعی نظیر زمان کشت و انتخاب تراکم مناسب به کنترل کردن آن کمک خواهد کرد.

ب- شیمیایی: با استفاده از علف‌کش‌های انتخابی به طوری که به محصول صدمه نخورد با توصیه‌ی کارشناسان حفظ نباتات می‌توان آن را کنترل کرد.

خودآزمایی

- ۱- چرا علف‌های هرز قدرت تطبیق بالایی دارند؟ این عوامل را نام ببرید.
- ۲- میزان‌های اصلی سلمک کدامند؟
- ۳- محل جغرافیایی انتشار ماشک گل خوشه‌ای را بنویسید.
- ۴- سیکل زندگی بی‌تی راخ را توضیح دهید.
- ۵- کنترل شیمیایی با هفت بند را شرح دهید.
- ۶- خصوصیات گیاه‌شناسی یولاف وحشی را بنویسید.
- ۷- میزان‌های اصلی و محل انتشار سوروف را بیان کنید.
- ۸- چگونه می‌توان با اویارسلام به روش زراعی و مکانیکی کنترل نمود؟
- ۹- سیکل زندگی تاج‌ریزی سیاه را توضیح دهید.
- ۱۰- میزان‌های خاکشیر را نام ببرید.
- ۱۱- چگونه می‌توان علف پنیرک را به روش شیمیایی کنترل نمود؟
- ۱۲- خصوصیات گیاه‌شناسی قیاق را بنویسید.
- ۱۳- میزان‌های اصلی مرغ را نام ببرید.
- ۱۴- سیکل زندگی تاج‌خروس را توضیح دهید.
- ۱۵- محل جغرافیایی انتشار توق را بیان کنید.
- ۱۶- کنترل شیمیایی گاو پنبه را توضیح دهید.
- ۱۷- خصوصیات گیاه‌شناسی گل‌گندم را شرح دهید.
- ۱۸- پیچک صحرایی را چگونه می‌توان به روش زراعی و مکانیکی کنترل نمود؟
- ۱۹- سیکل زندگی شیرین‌بیان را توضیح دهید.
- ۲۰- خصوصیات گیاه‌شناسی دم‌روباهی را توضیح دهید.

واژه‌نامه

ردیف	نام فارسی	نام علمی	راسته
۱	سن گندم	<i>Eurygaster integriceps</i>	ناجوربالان Heteroptera
۲	ملخ دریایی	<i>Schistocerca gregaria</i>	راست بالان Orthoptera
۳	سرخ‌طومی یونجه	<i>Hypera postica</i>	سخت بالپوشان Coleoptera
۴	کرم ساقه‌خوار برنج	<i>Chilo suppressalis</i>	بالپولکداران Lepidoptera
۵	کرم برگ‌خوار چغندرقد	<i>Caradrina exigua</i>	بالپولکداران Lepidoptera
۶	کرم ساقه‌خوار ذرت	<i>Pyrausta nubilalis</i>	بالپولکداران Lepidoptera
۷	کرم غوزه پنبه	<i>Heliothis obsoleta</i>	بالپولکداران Lepidoptera
۸	بید سیب زمینی	<i>Phthorimaea operculella</i>	بالپولکداران Lepidoptera
۹	کرم سیب	<i>Laspeyresia pomonella</i>	بالپولکداران Lepidoptera
۱۰	کرم سفید ریشه	<i>Polyphylla olivieri</i>	سخت بالپوشان Coleoptera
۱۱	لیسه سیب	<i>Hyponomeuta malinellus</i>	بالپولکداران Lepidoptera
۱۲	سپردار واوی سیب	<i>Lepidosaphes malicola</i>	جوربالان Homoptera
۱۳	شپشک استرالیایی	<i>Icerya purchasi</i>	جوربالان Homoptera
۱۴	زنجره مو	<i>Cicadatra ochreatea</i>	جوربالان Homoptera
۱۵	سپردار بنفش زیتون	<i>Parlatoria oleae</i>	جوربالان Homoptera
۱۶	پروانه مغزخوار پسته	<i>Recurvaria pistaciicola</i>	بالپولکداران Lepidoptera
۱۷	پسیل گلابی	<i>Psylla pyricola</i>	جوربالان Homoptera
۱۸	کرم گلوگاه انار	<i>Spectrobates ceratoniae</i>	بالپولکداران Lepidoptera
۱۹	کنه تار عنکبوتی یا دو نقطه‌ای	<i>Tetranychus urtica</i>	کنه‌ها Acarina
۲۰	سفیده بزرگ کلم	<i>Pieris brassicae</i>	بالپولکداران Lepidoptera
۲۱	مگس سفید	<i>Trialeurodes Uaporariorum</i>	جوربالان Homoptera
۲۲	مگس حریره	<i>Encarsia Formosa</i>	دوبالان Diptera
۲۳	شته معمولی گندم	<i>Schizaphis graminum</i>	جوربالان Homoptera
۲۴	آبدزدک	<i>Gryllotalpa gryllotalpa</i>	راست بالان Orthoptera

ردیف	نام فارسی	نام علمی	تیره
۱	سلمک یا سلمه تره	Chenopodium album	اسفناج Chenopodiaceae
۲	ماشک گل خوشه‌ای	Vicia Villosa	نخود Fabaceae
۳	بی‌تی راخ یا شیر بنیر	Galium aparine	Robiaceae
۴	هفت بند	Polygonum aviculare	علف هفت بند Polygonaceae
۵	یولاف وحشی یا جو دوسر	Avena fatua	گندمیان Poaceae
۶	سوروف	Echinochloa crus-galli	گندمیان Poaceae
۷	اویارسلام	Cyperus rotundus	اویارسلام Cyperus rotundus
۸	تاج‌ریزی سیاه	Solanum nigrum	سیب‌زمینی Solanaceae
۹	خاکشیر یا خاکشی	Descurainia sophia	شب‌بو Apiaiceae
۱۰	پنیرک	Malva neglecta	پنیرکیان Malvaceae
۱۱	قیاق	Sorghum halepense	غلات Poaceae
۱۲	مُرغ	Cynodon dactylon	غلات Poaceae
۱۳	تاج خروس	Amaranthus retroflexus	تاج خروس Amaranthaceae
۱۴	توق	Xanthium strumarium	کاسنی Astaraceae
۱۵	گاوپنیه	Abutilon theophrasti	پنیرک Malvaceae
۱۶	گل‌گندم	Centaurea depressa	کاسنی Astaraceae
۱۷	پیچک صحرایی	Convolvulus arvensis	پیچک Convolvuiaceae
۱۸	شیرین بیان	Glycyrrhiza glabra	بقولات Fabaceae
۱۹	دم‌روباهی یا چسبک	Setaria viridis	غلات Poaceae
۲۰	داتوره یا تاتوره	Datura stramonium	سیب‌زمینی Solanaceae

نام علمی عامل بیماری	عامل بیماری	نام بیماری	ردیف
<i>Ustilago nuda</i>	قارچ	سیاهک آشکار گندم و جو	۱
<i>Puccinia graminis</i>	قارچ	زنگ سیاه گندم	۲
<i>Peronospora aestivalis</i>	قارچ	سفیدک داخلی یا دروغی یونجه	۳
<i>Cuscuta approximata</i>	گیاه عالی انگل	سیس	۴
<i>Orobanche ramose</i>	گیاه عالی انگل	گل جالیز	۵
<i>Erysiphe betae</i>	قارچ	سفیدک سطحی یا حقیقی چغندر قند	۶
<i>Heterodera schachtii</i>	نماتد	نماتد چغندر قند	۷
<i>Colletotrichum coccodes</i>	قارچ	بوته میری سیب زمینی	۸
<i>Phytophthora infestans</i>	قارچ	سفیدک داخلی یا دروغی سیب زمینی	۹
<i>Piricularia oryzae</i>	قارچ	بلاست برنج	۱۰
<i>Helminthosporium oryzae</i>	قارچ	لکه قهوه‌ای برنج	۱۱
<i>Peronospora manshurica</i>	قارچ	سفیدک داخلی یا دروغی سویا	۱۲
<i>Fusarium oxysporum</i>	قارچ	بوته میری پنبه	۱۳
<i>Venturia inaequalis</i>	قارچ	لکه سیاه سیب	۱۴
<i>Phytophthora parasitica</i>	قارچ	گموز مرکبات	۱۵
<i>Uncinula necator</i>	قارچ	سفیدک سطحی مو	۱۶
<i>Polystigma ochraceum</i>	قارچ	لکه آجری برگ بادام	۱۷
<i>Taphrinia deformans</i>	قارچ	پیچیدگی برگ هلو	۱۸
<i>Bremia lactucae</i>	قارچ	سفیدک داخلی یا دروغی کاهو	۱۹
<i>Sphaeroteca rosae</i>	قارچ	سفیدک سطحی رز	۲۰

منابع مورد استفاده

- ۱- بهداد، ابراهیم. آفات گیاهان زراعی ایران. مرکز نشر یادبود، ۱۳۷۶.
- ۲- بهداد، ابراهیم. آفات درختان میوه‌ی ایران. مرکز نشر نشاط، اصفهان، ۱۳۶۳.
- ۳- حجت، سیدحسین و دیگران. حشرات و کنه‌های زیان‌آور محصولات کشاورزی در خاورمیانه. انتشارات شهید چمران، اهواز، ۱۳۶۸.
- ۴- بهداد، ابراهیم. آفات و بیماری‌های درختچه‌های جنگلی و زینتی ایران. مرکز نشر نشاط، اصفهان، ۱۳۷۵.
- ۵- باقری زنوزی، ابراهیم. سخت‌بالپوشان زیان‌آور. مرکز نشر سپهر، ۱۳۶۴.
- ۶- اسماعیلی، مرتضی. آفات درختان میوه. نشر دانشگاه تهران. ۱۳۵۷.
- ۷- بهداد، ابراهیم. بیماری‌های گیاهان زراعی ایران. مرکز نشر نشاط، اصفهان، ۱۳۵۹.
- ۸- بهداد، ابراهیم. بیماری‌های درختان میوه‌ی ایران. مرکز نشر سپهر، ۱۳۶۹.
- ۹- کریمی، هادی. گیاهان هرز ایران. مرکز نشر دانشگاهی، تهران، ۱۳۷۱.
- ۱۰- میرکمالی، حسین. علف‌های هرز مزارع گندم ایران. مرکز نشر آموزش کشاورزی، ۱۳۷۹.
- ۱۱- اعتباریان، حسن رضا. بیماری‌های سبزی و صیفی و روش‌های مبارزه با آن‌ها. انتشارات دانشگاه تهران، چاپ دوم، ۱۳۸۱.

