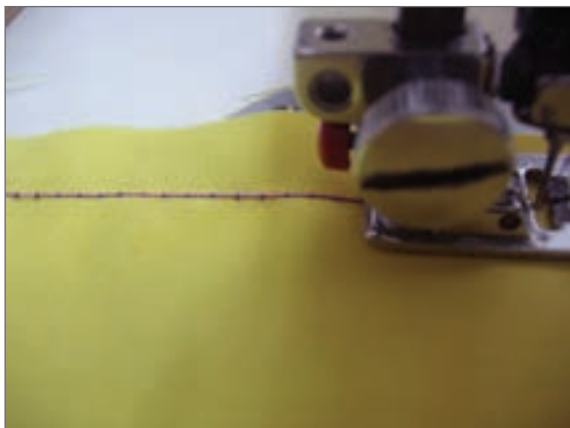
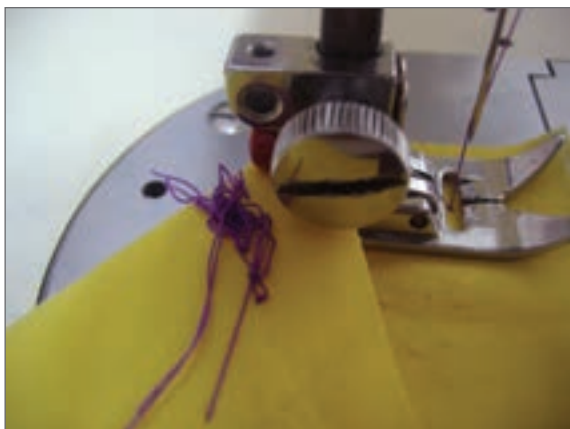


● تصویر ۲-۶۱ ●



● تصویر ۲-۶۲ ●



● تصویر ۲-۶۳ ●

را سفت کنید.)

۲- نخ به صورت صحیح از بین پولک تنظیم نخ عبور نکرده است. (تصویر ۲-۶۱)

نخ رو پاره می‌شود.

۱- کشش نخ سوزن زیاد است. (پیچ تنظیم کشش نخ را شل کنید.)

۲- نخ در قسمتی گره خورده است.

۳- نوک سوزن کند شده است. (شکسته)

۴- ضخامت نخ با سوزن مطابقت ندارد.

دوخت در قسمت روی کار شل است.

۱- نخ از مسیر ماکو به درستی عبور نکرده است.

۲- کشش نخ در ماکو تنظیم نیست. (باید پیچ ماکو را

سفت کرد.) (تصویر ۲-۶۲)

نخ ماسوره پاره می‌شود.

۱- ماکو و ماسوره به صورت صحیح نصب نشده است.

۲- کشش نخ ماسوره زیاد است. (پیچ ماکو را کمی شل کنید.)

۳- نخ ماسوره به طور صحیح پیچیده نشده است.

۴- ماسوره بیشتر از حد معمول پر شده است.

هنگام دوخت، نخ در پشت پارچه جمع می‌شود.

۱- نخ از شیطانک خارج شده است.

۲- کشش نخ رو خیلی کم است. (پیچ تنظیم کشش

نخ را سفت کنید.) (تصویر ۲-۶۳)



پرسش های پایان فصل دوم

۱- نام اجزای چرخ را بنویسید.





۲- نام اجزای چرخ که در تصویر دیده می شود را بنویسید.



۳- قسمت های زیر را روی چرخ همه کاره و راسته دوز نصب کنید.

الف : سوزن

ب : ماکو ماسوره

ج : پایه ساده

۴- روش نخ کردن چرخ همه کاره و راسته دوز را انجام دهید.

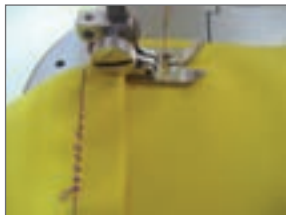
۵- نکات لازم قبل از شروع به کار با چرخ را رعایت کنید.

۶- دوخت انواع خطوط (راست، منحنی ملایم و زاویه) را

روی پارچه با چرخ همه کاره و راسته دوز انجام دهید.

۷- تصویر مقابل چه نوع عیبی را نشان می دهد؟ چگونه رفع

آن را بیان کنید.










فصل سوم

هدف کلی: کاربرد انواع پارچه و ویژگی‌های آن و انواع دوخت

هدف‌های رفتاری:

فراگیر پس از مطالعه این فصل باید بتواند:

- ۱ انتخاب پارچه را براساس خصوصیات آن و مدل لباس انجام دهد.
- ۲ روش تشخیص افت پارچه را در عمل انجام دهد.
- ۳ فعالیتی که قبل از برش برای جلوگیری از آب رفت و رنگ‌دهی است را انجام دهد.
- ۴ انواع کوک (ساده، ریز و درشت، شلال، و بخیه) را با دست بدوزد.
- ۵ انواع دوخت درز (ساده و دوبله شکسته و خوابیده فرانسوی، زاویه دار و منحنی) را انجام دهد.
- ۶ مراحل تهیه نوار اریب و پاکدوزی با آن را انجام دهد.
- ۷ انواع پاک‌دوزی (قیچی زیگزاگ - پاک‌دوزی ساده و دندان موشی) را در لباس بدوزد.
- ۸ انواع پاک‌دوزی با چرخ، (ساده - همه کاره - چرخ سردوز (اورلوک) و نوار اریب) را در لباس انجام دهد.
- ۹ دوخت مغزی در لباس را انجام دهد.
- ۱۰ با استفاده از نوار اریب بندینک را بسازد.
- ۱۱ انواع لبه‌دوزی (زیگزاگ - پس‌دوز - پس‌دوز مخفی - چرخ ساده - پیچ رول - به وسیله تور - پس‌دوزی با چرخ) را در لباس بدوزد.

-
- ۱۲ با استفاده از لایه چسب و زانفیکس لبه‌دوزی لباس را انجام دهد. 
- ۱۳ سه روش لبه‌دوزی در دامن کلوش را انجام دهد. 
- ۱۴ دو روش دوخت کش را انجام دهد. 
- ۱۵ انواع دکمه و قزن را در لباس بدوزد. 
- ۱۶ دوخت جادکمه به وسیله چرخ همه کاره را انجام دهد. 
- ۱۷ چین و خرد را در لباس بدوزد. 
- ۱۸ روش شکافتن بخیه و سردوز را در یک نمونه دوخته شده انجام دهد. 



انواع دوخت

پارچه

پارچه‌ها به دو دسته تقسیم می‌شوند:

۱- پارچه‌هایی که منشأ طبیعی دارند مانند انواع پارچه‌های پنبه‌ای، کتان، ابریشمی و ...

۲- پارچه‌هایی که منشأ طبیعی ندارند یا در اصطلاح مصنوعی هستند و توسط بشر ماده اولیه آن ساخته می‌شود. مانند انواع پارچه‌های نایلونی، پلی‌استر، اکریلیک.

■ امروزه برای بالا بردن مرغوبیت پارچه‌ها از ترکیب الیاف مصنوعی و یا طبیعی استفاده می‌شود تا علاوه بر قابلیت پارچه طبیعی، ویژگی‌های پارچه‌های مصنوعی را نیز دارا باشد. این نوع پارچه‌ها علاوه بر کیفیت از نظر هزینه نیز مقرون به صرفه هستند. موفقیت در این امر تا حدی پیش رفته که تشخیص نوع پارچه از نظر مصنوعی و طبیعی بودن به سهولت امکان‌پذیر نیست. (تصویر ۱-۳)



● تصویر ۱-۳ ●

پارچه‌های طرح‌دار :

■ این نوع پارچه‌ها طرح‌های گوناگون و فراوانی دارند. از جمله پارچه‌های راه راه، خال‌دار، چهارخانه، گل‌دار و حاشیه‌دار است.



● تصویر ۳-۴ ●



● تصویر ۳-۲ ●



● تصویر ۳-۵ ●



● تصویر ۳-۳ ●

خصوصیات پارچه

■ پارچه یکی از مهم‌ترین وسایل خیاطی است که شناخت نوع و جنس آن ما را در انتخاب درست راهنمایی می‌کند.

خصوصیات ظاهری پارچه (استحکام، اُفت، لطافت، ضخامت، آهار) نقش زیادی در مدل و طرح لباس دارد. به همان اندازه که انتخاب صحیح در کیفیت تأثیر می‌گذارد عدم هماهنگی و انتخاب نادرست نتیجه‌ای نامطلوب خواهد داشت.

اُفت و ریزش پارچه

■ بعضی از پارچه‌ها را اگر به صورت عمودی قرار دهید به سمت پایین آویزان می‌شوند و یا در اصطلاح اُفت دارند که این خصوصیت در پارچه‌های مختلف اندازه متفاوتی دارد. (تصویر ۶-۳)

سطح پارچه

■ پارچه‌ها دارای سطوح مختلفی هستند. بعضی سطح براق و صاف و صیقلی دارند مانند

پارچه‌های ابریشمی، ساتن، حریر شیشه‌ای و اما بعضی از پارچه‌ها مانند مخمل، حوله‌ای، پشمی، کرکی و ... دارای سطحی برجسته و پرزدارند.

■ نوعی از پارچه‌ها مانند انواع ریون، تریکو، ساتن کش، کرپ کش، در عرض و گاهی در طول و عرض کش می‌آیند که در اصطلاح پارچه‌های کشی نامیده می‌شوند.

آب رفت و رنگ‌دهی پارچه

■ بعضی از پارچه‌ها بعد از شستشو تغییر اندازه می‌دهند. (در طول و گاهی در عرض) که این خصوصیت اغلب در پارچه‌های پنبه‌ای و کتانی بیشتر قابل مشاهده است. لازم است این نوع پارچه‌ها را قبل از برش مدتی در آب سرد قرار دهید تا آب رفت آن انجام شود.

■ همچنین بعضی از پارچه‌ها ثبات رنگی ندارند. برای کاهش رنگ‌دهی این گونه پارچه‌ها نیز می‌توانید قبل از برش، مدتی در آب نمک قرار دهید. (تصویر ۷-۳)



● تصویر ۷-۳ ●



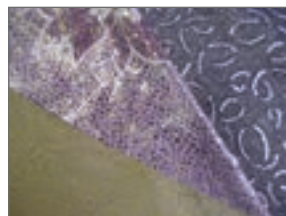
● تصویر ۶-۳ ●

انواع پارچه

دامن‌های تنگ، پيله‌دار، آستر دار به کار می‌روند. پارچه‌هایی مانند تترون، داکرون، ترگال جزء پارچه‌های مصنوعی هستند اما ظاهر آن‌ها شبیه پارچه‌های پنبه‌ای است به راحتی اتو می‌شود، و برای پیراهن مردانه، بلوز، شلوار، بعضی از مدل‌های دامن، یا مانتو مناسبند. اما پارچه‌های دیگر از این گروه مانند کرپ، ساتن، حریر، تور، ریون، ژرسه است که دارای افت بیشتری هستند و مناسب لباس‌های میهمانی، انواع دامن‌های کلوش، پر چین و یقه‌های دراپه، لباس عروس می‌باشد. (تصویر ۸-۳)

■ پارچه‌های طبیعی که منشأ گیاهی دارند به پارچه‌های نخی نیز معروفند و شامل چلوار، متقال، پاتیس، چیت، کتان می‌باشند که دارای آب رفت و چروک پذیری زیاد هستند. افت و ریزش این نوع پارچه‌ها کم است و دارای کمی آهار می‌باشند. از این نوع پارچه‌ها (متقال، چلوار، چیت، پاتیس، کتان) برای دوخت اولیه (پاترون) و انواع بلوز، دامن و پیراهن استفاده می‌شود. همچنین پارچه‌های پشمی منشأ حیوانی دارند مانند فاستونی، توئید فلانل کمی ضخیم‌ترند و کمتر چروک می‌شوند و برای لباس‌هایی مانند مانتو، شلوار،

تصویر ۸-۳



لمه



لی



چلوار و متقال



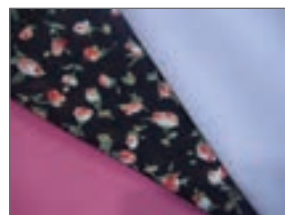
کشی



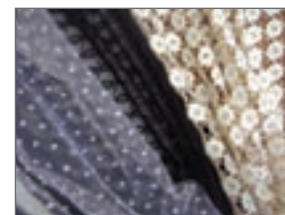
مخمل



چیت



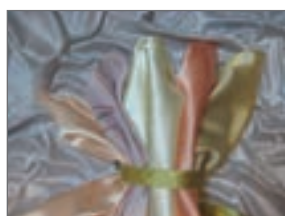
کرپ



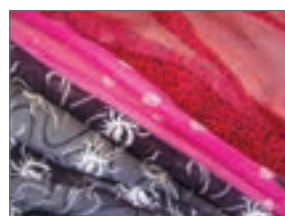
تور



ترگال



ساتن



حریر



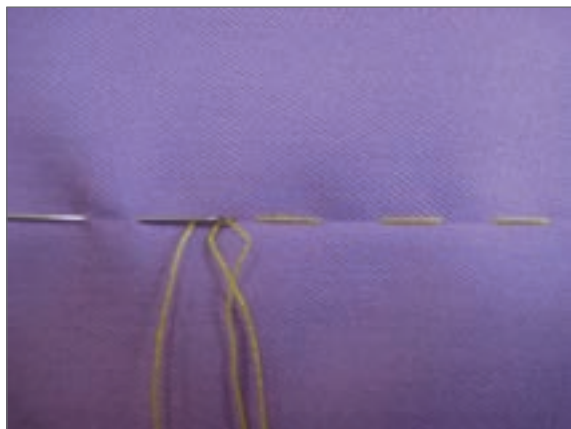
فاستونی

انواع دوخت

کوک: ۱- کوک ساده ۲- کوک ریز و درشت (کوک نشان) ۳- کوک شلال ۴- کوک شل ۵- بخیه
برای این نوع دوخت می‌توانید از نخ مخصوص (نخ کوک) استفاده کنید.

۱- کوک ساده

■ این نوع دوخت در موارد زیادی از قبیل اتصال موقت دو قطعه پارچه، اتصال زیپ به کار می‌رود. طول هر کوک بین «۱-۵/۵ سانتی‌متر» است و در فواصل مساوی (در پشت و روی پارچه) دوخته می‌شود. (تصویر ۳-۹)



● تصویر ۳-۹ ●

۲- کوک ریز و درشت (کوک نشان)

■ برای علامت‌گذاری خطوط الگو روی پارچه‌هایی که یک‌لا برش می‌خورند استفاده می‌شود. برای اتصال دو لایه پارچه نازک و یا اتصال پارچه به آستری نیز به کار می‌رود.

یک کوک ریز و یک کوک درشت را به صورت یک در میان می‌دوزیم. (طول کوک درشت ۱ سانتی‌متر باشد). (تصویر ۳-۱۰)



● تصویر ۳-۱۰ ●

۳- کوک شلال

■ برای دوخت‌های تزئینی روی لباس و اتصال درزها در هنگام پرو به کار می‌رود.

شلال، کوک ریز و نزدیک به هم است که طول و فاصله کوک‌ها با هم مساوی است. تفاوت شلال با کوک ساده در این است که شلال چون ریزتر است دوام بیشتری دارد. (تصویر ۳-۱۱)



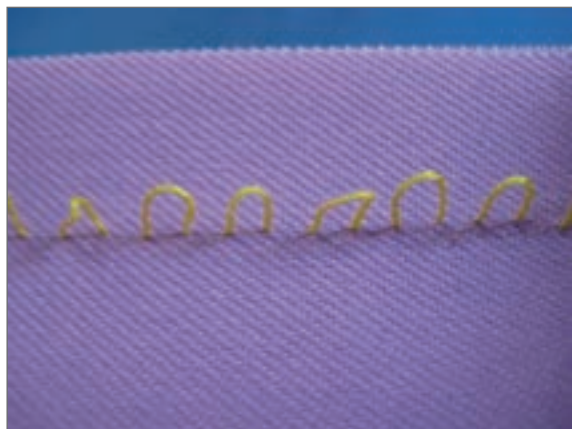
● تصویر ۳-۱۱ ●



۴- کوک شل

■ به عنوان کوک راهنما است و برای علامت گذاری خطوط الگو روی پارچه به کار می‌رود. دوخت مانند کوک ساده انجام می‌شود، با توجه به این که باید حلقه‌ای از نخ به حالت شل روی پارچه باقی بماند. دوخت را به همین ترتیب ادامه دهید. توجه داشته باشید برای این دوخت نخ را گره نزنید.

(تصویر ۳-۱۲)



● تصویر ۳-۱۲ ●

قیچی کردن کوک شل

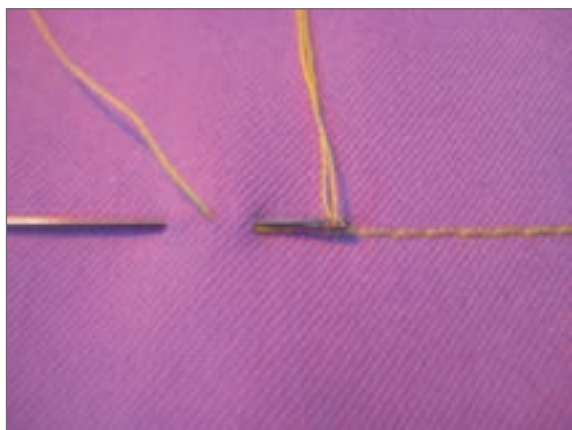
■ دو لایه پارچه را از طرفین بکشید. به طوری که اضافه نخ در بین دو قطعه قرار گرفته و آنها را قیچی کنید. (تصویر ۳-۱۳)



● تصویر ۳-۱۳ ●

۵- بخیه

■ این دوخت استحکام زیادی دارد و شبیه دوخت چرخ است. برای اتصال دائمی قسمت‌های مختلف لباس استفاده می‌شود. از راست به چپ هر بار فقط یک بخیه بزنید و سوزن را در انتهای بخیه قبلی فرو کنید. و به همین ترتیب ادامه دهید. (تصویر ۳-۱۴)



● تصویر ۳-۱۴ ●

درز

استحکام بیشتری دارد. (تصویر ۱۶-۳)

۳- دوبله خوابیده

■ درز را چرخ کرده، اتو کنید. اضافه درزها را با هم پاک‌دوزی نمایید. اضافه درزها را به یک سمت بخوابانید و از رو چرخ کنید.

توجه: در صورتیکه پارچه دارای ضخامت است اضافه درز داخلی را با قیچی کم کنید. سپس اضافه درز پهن‌تر را پاک‌دوزی نمایید. این نوع دوخت اغلب برای تزئین درزها مانند شلوار، آستین، برش‌ها به کار می‌رود. (تصویر ۱۷-۳)

۴- دو درزه فرانسوی

■ اضافه درز را از سمت روی پارچه با فاصله ۳ میلی‌متر از درز اصلی لباس چرخ کرده اتو نمایید. حال درز را به سمت پشت برده و دوباره چرخ کنید. بطوریکه اضافه درز در میان درز جدید قرار گیرد. این دوخت برای مخفی کردن درزها در پارچه‌های نازک (حریر) و لباس‌های نوزاد استفاده می‌شود. (تصویر ۱۸-۳)

۱- درز ساده‌بابخیه چرخ ۲- دوبله شکسته ۳- دوبله خوابیده

۴- دو درزه فرانسوی ۵- درز زاویه ۶- درز منحنی

۱- ساده (بخیه با چرخ)

■ برای دوخت‌های گوناگونی مانند درز، برش، پنس استفاده می‌شود.

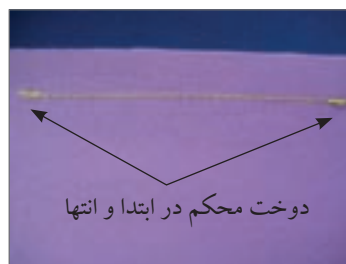
■ دو قطعه برش پارچه را با توجه به محل علامت‌گذاری چرخ کنید. ابتدا و انتهای دوخت را با چند بخیه به صورت رفت و برگشت محکم کنید. (تصویر ۱۵-۳)

۲- دوبله شکسته

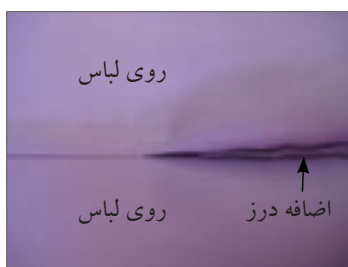
■ درز را با چرخ ساده بدوزید و اتو نمایید. حال یکی از اضافه درزها را به اندازه‌ای قیچی کنید که «۳ میلی‌متر» از آن باقی بماند. اضافه درز دیگر را «تا» کرده و اتو نمایید و روی درز قرار داده چرخ کنید. از این دوخت در مواقعی که نخواهیم درز را پاک‌دوزی کنیم و بعضی درزهای تزئینی استفاده می‌شود مانند درزهای شلوار و همچنین این دوخت



● تصویر ۱۷-۳ ●



● تصویر ۱۵-۳ ●



● تصویر ۱۸-۳ ●

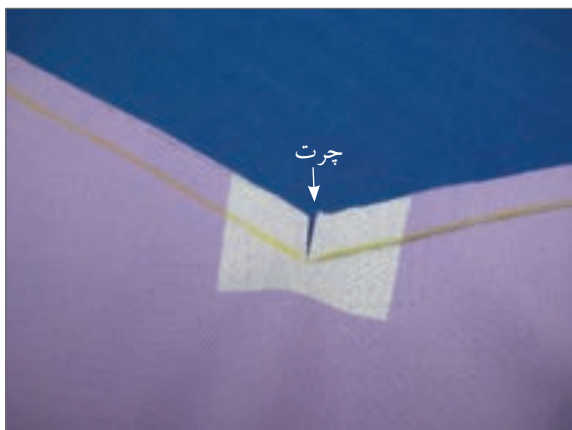


● تصویر ۱۶-۳ ●

جهت خواب اضافه درزها در برش‌های عمودی به سمت خط مرکزی، درزهای افقی به سمت بالا، درزهای پهلو و سرشانه به سمت پشت و حلقه آستین به سمت آستین قرار می‌گیرد.

۵- درز زاویه

- ابتدا محل زاویه را با لایه چسب بپوشانید تا مانع از ریش شدن پارچه شود.
- محل زاویه را به اندازه «۲ میلی متر» مانده به جادرز چرت بزنید. (تصویر ۱۹-۳)



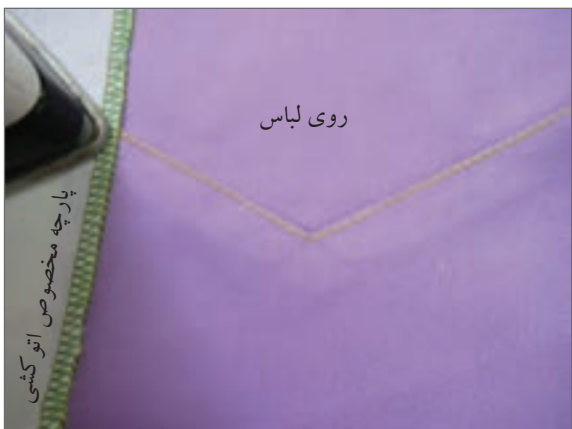
● تصویر ۱۹-۳ ●

- خطوط زاویه را روی هر دو قطعه پارچه به طور دقیق علامت بزنید، سپس با سنجاق یا کوک ثابت کنید و درز را بدوزید. برای استحکام در قسمت زاویه از بخیه ریزتر استفاده کنید، در محل زاویه سوزن را در پارچه قرار دهید.
- حال پایه را بلند کنید و پارچه را چرخانده دوخت را ادامه دهید. (تصویر ۲۰-۳)



● تصویر ۲۰-۳ ●

- از سمت روی پارچه درز را با پارچه مخصوص اتو کشی اتو کنید. (تصویر ۲۱-۳)



● تصویر ۲۱-۳ ●

۶- درز منحنی

- خطوط درز را دقیقاً روی پارچه منتقل کنید.
- در صورتی که انحنا به سمت داخل باشد، از چرت و اگر به سمت بیرون است، آن را کلیپ • بزنید.
(تصویر ۳-۲۲)



● تصویر ۳-۲۲ ●

- درز را براساس نقاط موازنه سنجاق یا کوک بزنید و بدون اینکه خط دوخت تغییر کند بدوزید.
(تصویر ۳-۲۳)



● تصویر ۳-۲۳ ●

- درز منحنی را از سمت رو با پارچه مخصوص اتو کشی اتو کنید. (تصویر ۳-۲۴)



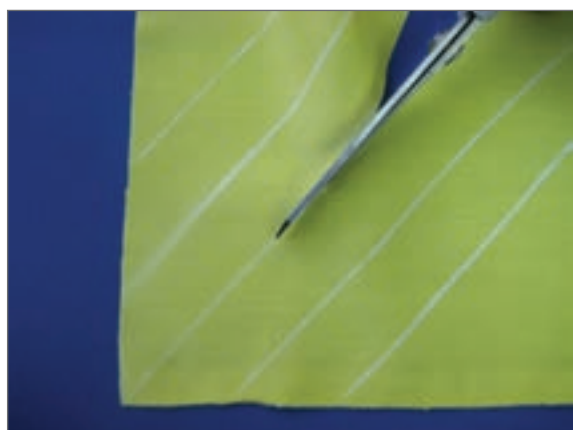
● تصویر ۳-۲۴ ●

• کلیپ: برش‌های مثلی شکل است که از اضافه درز جدا می‌شود.



تهیه نوار اریب

■ ابتدا نسبت به زاویه ۴۵ درجه پارچه خط اریب را رسم کنید. حال از اریب پارچه اندازه پهنای نوار را «۳ تا ۴ سانتی متر» مشخص کرده قیچی کنید. (تصویر ۳-۲۵)



● تصویر ۳-۲۵ ●

اگر نیاز به نوار اریب با طول بیشتر دارید، قطعات نوار را مطابق شکل روی هم قرار داده و بدوزید. (تصویر ۳-۲۶)



● تصویر ۳-۲۶ ●

■ اضافات درز را قیچی کرده سپس اتو نمایید. (تصویر ۳-۲۷)

■ مطابق شکل به اندازه نصف پهنای نوار دو سنجاق را روی میز اتو، با فاصله نصب کنید.

■ نوار را از زیر سنجاقها عبور دهید و «تای» دو سمت نوار را اتو کنید. (تصویر ۳-۲۸)



● تصویر ۳-۲۷ ●



● تصویر ۳-۲۸ ●



پاک‌دوزی

پاک‌دوزی برای زیبایی و جلوگیری از ریش شدن اضافه درز پارچه لباس به کار می‌رود.

۱- پاک‌دوزی با قیچی زیگزاگ

۲- پاک‌دوزی با دست

۳- دندان موشی

۴- پاک‌دوزی با بخیه چرخ

۵- پاک‌دوزی با زیگزاگ چرخ

۶- پاک‌دوزی با چرخ اورلوک (سردوز)

۷- پاک‌دوزی با نواریب

۱- قیچی زیگزاگ

این قیچی با شکل خاص تیغه‌ها (زیگزاگ) مانع از ریش شدن پارچه می‌شود. برای درزهای لباس آستردار مناسب است. (تصویر ۳-۲۹)

۲- پاک‌دوزی ساده (با دست)

ساده‌ترین نوع است. دوخت به صورت مایل در لبه اضافه درزها با اندازه یکسان انجام می‌شود. (تصویر ۳-۳۰)

۳- دندان موشی

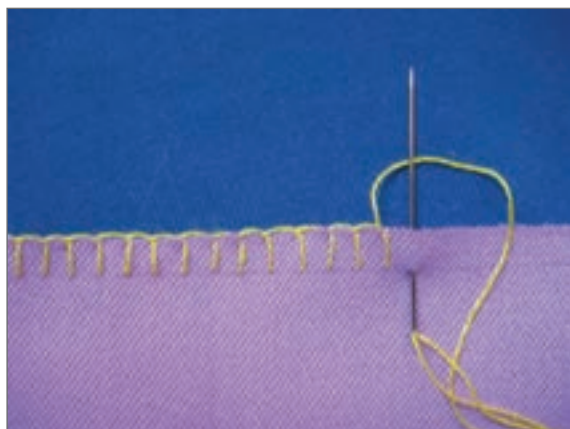
این نوع پاک‌دوزی دوام بیشتری دارد. برای شروع دوخت سوزن را از پارچه خارج کرده و نخ را به صورت حلقه نگه دارید سپس سوزن را داخل پارچه فرو کرده و از حلقه نخ عبور دهید. بهتر است از نخ یک‌لا استفاده کنید تا لبه اضافه درز ضخامت پیدا نکند. (تصویر ۳-۳۱)



● تصویر ۳-۲۹ ●



● تصویر ۳-۳۰ ●



● تصویر ۳-۳۱ ●

پاک دوزی با چرخ

۱- ساده (به وسیله بخیه)

- لبه اضافه درز را به سمت پشت پارچه به اندازه «۲ تا ۳ میلی متر» برگردانید و روی آن را با چرخ ساده بدوزید. (تصویر ۳-۳۲)



● تصویر ۳-۳۲ ●

۲- چرخ خانگی (همه کاره)

- با استفاده از چرخ، لبه های اضافه درز را با دوخت زیگزاگ بدوزید. پهنا و فاصله زیگزاگ را می توانید نسبت به ضخامت پارچه تغییر دهید. فاصله زیگزاگ ها را می توانید نزدیکتر یا دورتر و پهنای آن را بلندتر یا کوتاه تر کنید. (تصویر ۳-۳۳)



● تصویر ۳-۳۳ ●

۳- چرخ سردوز (OVERLOG)

- این چرخ مخصوص پاک دوزی است. همزمان با دوخت، اضافات پارچه (در سمت راست) به وسیله تیغ برش می خورد. (تصویر ۳-۳۴)



● تصویر ۳-۳۴ ●

۴- نوار اریب

و به طول مورد نیاز از اریب پارچه تهیه کنید. از نوار اریب با نوار مغزی آماده نیز می‌توانید استفاده نمایید. از قسمت روی پارچه نوار را از عرض «تا» کرده اتو کنید، و روی لبه جادرز لباس طوری قرار دهید که دولای بسته نوار به سمت داخل پارچه قرار گیرد سپس بدوزید، و اتو نمایید. (تصویر ۳-۳۷)

- سمت دیگر را روی خط دوخته شده ثابت کنید.
- و از خط دوخت نوار به عنوان راهنما استفاده کرده و دو قطعه پارچه را به هم بدوزید.
- سپس درز را اتو نمایید. (تصویر ۳-۳۸)

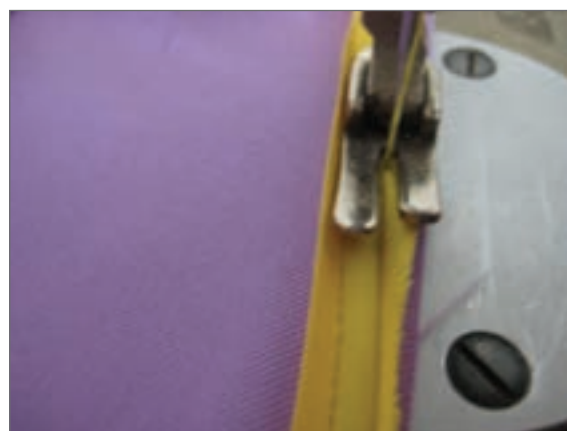
- برای پارچه‌هایی که ضخامت زیادی دارد و به سرعت ریش می‌شود از این نوع پاک‌دوزی استفاده کنید.
- «تای» نوار اریب را در یک سمت باز کرده و به لبه اضافه درز چرخ کنید، سپس نوار را به سمت پشت برگردانده و از روی «تای» آن چرخ نمایید. (تصویر ۳-۳۵)
- نوار را از وسط تازده اتو کنید و اضافه درز لباس را میان نوار قرار داده و دوخت را انجام دهید. (تصویر ۳-۳۶)

دوخت مغزی

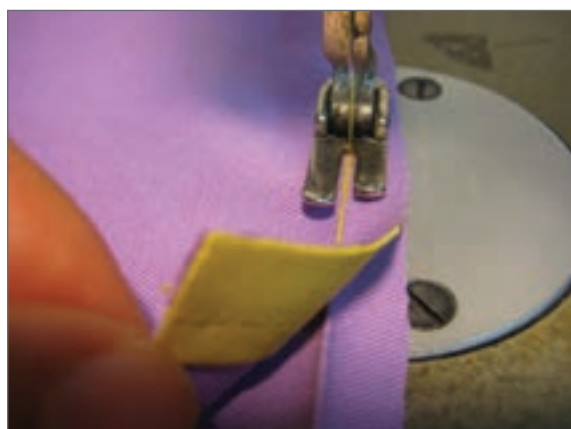
- از پارچه مورد نظر نواری به عرض «۳ سانتی‌متر»



● تصویر ۳-۳۷ ●



● تصویر ۳-۳۵ ●



● تصویر ۳-۳۸ ●

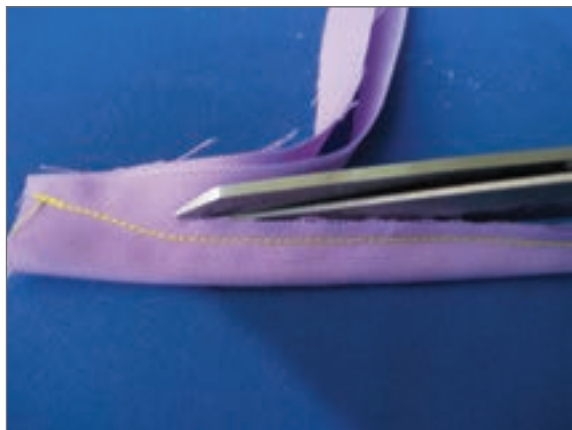


● تصویر ۳-۳۶ ●

تهیه بندینک

- چرخ کنید. دقت کنید « $1/5$ سانتی متر» ابتدای دوخت را از پهنای بندینک بیشتر بگیرید تا برگرداندن نوار به سهولت انجام شود. (تصویر ۳-۴۰)
- اضافه درز را کم کنید و روی درز را اتو کنید. (تصویر ۳-۴۱)
- نوار دوخته شده را با استفاده از نخ داخل آن به سمت رو برگردانید. (تصویر ۳-۴۲)

- ابتدا نواری اریب از پارچه به طول دلخواه و عرض « 3 سانتی متر» قیچی کنید.
- ابتدا نخ ماسوره و سوزن را با هم بکشید تا از طول بندینک بیشتر شود سپس آن را روی نوار بندینک قرار دهید. (تصویر ۳-۳۹)
- نوار را «تا» کرده به صورتیکه روی پارچه به طرف داخل باشد. نخ را بین «تای» پارچه قرار دهید. سپس



● تصویر ۳-۴۱ ●



● تصویر ۳-۳۹ ●



● تصویر ۳-۴۲ ●



● تصویر ۳-۴۰ ●

انواع لبه‌دوزی

- ۱- زیگزاگ
- ۲- پس‌دوزی
- ۳- پس‌دوزی مخفی
- ۴- لبه‌دوزی با چرخ ساده
- ۵- با پایه پیچ‌رل
- ۶- لبه‌دوزی با تور
- ۷- پس‌دوزی با چرخ
- ۸- با استفاده از لایه چسب
- ۹- با استفاده از زانفیکس
- ۱۰- لبه‌دوزی دامن کلوش

۱- زیگزاگ

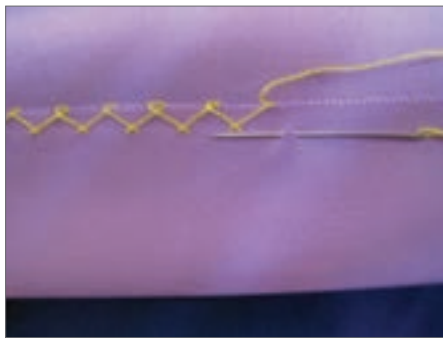
■ ابتدا اضافه درز لبه لباس را «تا» زده اتو کنید و با سنجاق یا کوک ثابت نگه دارید. از سمت چپ سوزن را داخل پارچه کرده، یک یا چند تار از پارچه اصلی بگیرید. سپس کمی به سمت راست روی «تای» پارچه یک کوک ریز بزنید. دقت کنید نخ در بالای سوزن قرار گیرد. مجدداً در سمت بالا کمی به راست بروید و چند تار از پارچه اصلی را دقیقاً کنار «تای» پارچه بگیرید و دوخت را به همین صورت ادامه دهید. دقت کنید، هنگام دوخت نخ را خیلی محکم نکشید. این دوخت برای پارچه‌های ضخیم در لبه شلوار، دامن به کار می‌رود. (تصویر ۳-۴۳)

۲- پس‌دوز

■ اضافه درز لبه لباس را ابتدا به سمت داخل «تا» کرده، اتو نمایید و مجدداً بخشی از پهنای اضافه درز را به داخل «تا» کرده و اتو کنید. «تای» لباس را با سنجاق یا کوک ثابت کنید. حال مطابق شکل دوخت را انجام دهید. دقت کنید از لباس در موقع دوخت یک تار بگیرید و سوزن را از داخل «تای» پارچه عبور دهید. فاصله دوخت بیشتر از «ا سانتی متر» نشود. این دوخت برای پارچه‌های لطیف و نازک مناسب است. (تصویر ۳-۴۴)

۳- پس‌دوزی مخفی

■ ابتدا لبه لباس را پاک‌دوزی کنید. اضافه درز لبه لباس را «تا» کرده، اتو نمایید. و با سنجاق یا کوک ثابت نگه دارید. لبه اضافه درز سردوز شده را کمی برگردانید و بین دو لایه پارچه را مطابق شکل پس‌دوز کنید. به این صورت که از سمت راست یک تار از پارچه اصلی بگیرید و نیم‌سانت به سمت راست بروید. و از تار پارچه نیز یک تار بگیرید و دوخت را به همین صورت ادامه دهید. (تصویر ۳-۴۵)



● تصویر ۳-۴۳ ●



● تصویر ۳-۴۴ ●



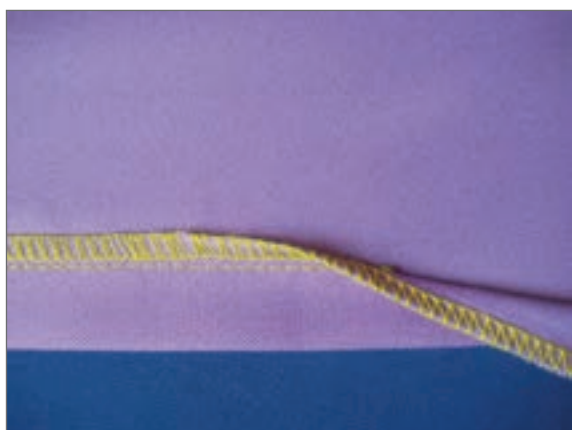
● تصویر ۳-۴۵ ●



۴- چرخ ساده

■ به دو صورت امکان پذیر است :

الف) ابتدا لبه لباس را پاک دوزی کنید سپس به سمت داخل «تا» کرده، اتو کنید. حال قسمت «تا» شده را چرخ ساده بزنید. (تصویر ۳-۴۶)



● تصویر ۳-۴۶ ●

ب) ابتدا لبه لباس را دو بار مطابق شکل «تا» کنید. سپس اتو نموده و چرخ نمایید. (تصویر ۳-۴۷)



● تصویر ۳-۴۷ ●

۵- پیچ دل

■ این دوخت زمانی استفاده می شود که نیاز به لبه دوزی بسیار ظریفی باشد و مناسب پارچه های لطیف (حریر- ژورژت) است. نوع دوخت می تواند به صورت ساده یا زیگزاگ باشد. با استفاده از پایه مخصوص بدوزید. (تصویر ۳-۴۸)



● تصویر ۳-۴۸ ●



۶- لبه‌دوزی با تور

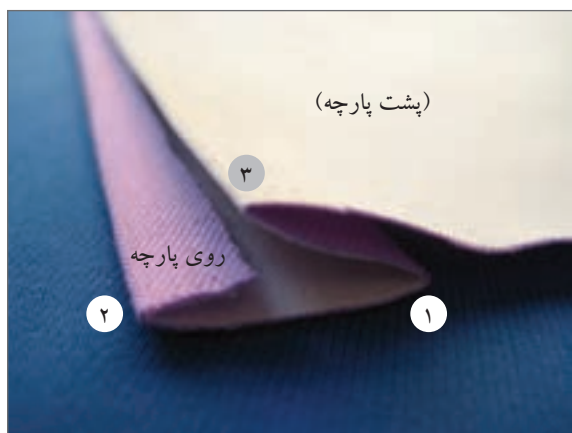
■ ابتدا «۰/۵ سانتی‌متر» اضافه درز را به سمت رو برگردانید و اتو کنید، یا لبه اضافه درز را سردوز نمایید. حال تور را روی لبه لباس قرار داده و بدوزید و سپس اتو کنید. (تصویر ۳-۴۹)



● تصویر ۳-۴۹ ●

۷- پس‌دوز با چرخ

■ ۱- ابتدا لبه پارچه را به اندازه اضافه درز تا کنید.
۲- لبه اضافه درز را به اندازه (۱ سانتی‌متر) به سمت داخل تا کنید.
۳- سومین «تای» آن را مطابق شکل «تا» کنید. (تصویر ۳-۵۰)



● تصویر ۳-۵۰ ●

■ از پایه پس‌دوز استفاده کنید. چرخ را روی درجه مناسب پس‌دوز قرار دهید و لبه دامن را بدوزید. (تصویر ۳-۵۱)



● تصویر ۳-۵۱ ●

۸- لایه چسب

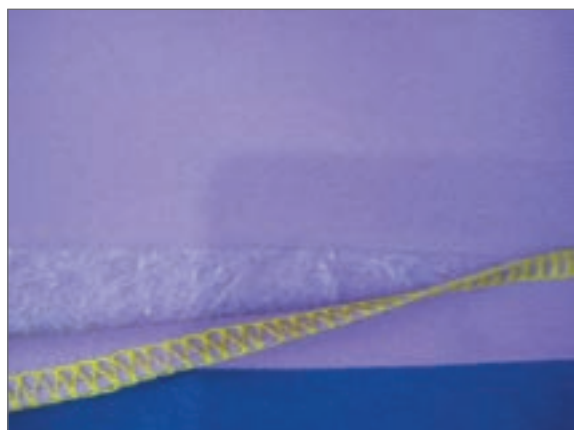
■ لبه لباس را به اندازه لازم «تا» کرده، اتو بزنید. لایه چسب را به اندازه پهنای لباس تهیه کرده و به صورتی که چسب لایه روی کار باشد به پهنای لبه لباس بدوزید تا پس از اتو زدن به لباس بچسبد. (تصویر ۳-۵۲)



● تصویر ۳-۵۲ ●

۹- زانفیکس

■ ابتدا لبه لباس را پاک‌دوزی کنید و به سمت داخل «تا» کرده اتو نمایید. لایه زانفیکس را بین «تا» پارچه قرار داده و روی آن را اتو کنید. بهتر است پهنای لایه مقداری کمتر از پهنای لبه لباس باشد. تا هنگام اتو کردن به اتو نچسبد. از زانفیکس پودری نیز می‌توانید استفاده کنید. لازم به ذکر است بعضی از پارچه‌ها با استفاده از زانفیکس ظاهری نا زیبا پیدا می‌کند که نیاز است قبل از استفاده در پارچه اصلی روی قطعه‌ای دیگر از آن پارچه امتحان شود. (تصویر ۳-۵۳)



● تصویر ۳-۵۳ ●

۱۰- لبه‌دوزی در دامن کلوش

به دو روش انجام می‌گیرد:

روش اول: لبه دامن را پاک‌دوزی کنید.

■ اضافه درز را «۱ سانتی‌متر» «تا» کرده و اتو نمایید.
سپس از کنار پاک‌دوزی (سردوز) چرخ کنید. این نوع دوخت برای مواردی که مقدار اضافه درز کم است به کار می‌رود. (تصویر ۳-۵۴)

■ روش دوم:

الف) ابتدا لبه دامن را پاک‌دوزی کنید.

■ زیر دوخت پاک‌دوزی یک ردیف بخیه درشت بزیند.

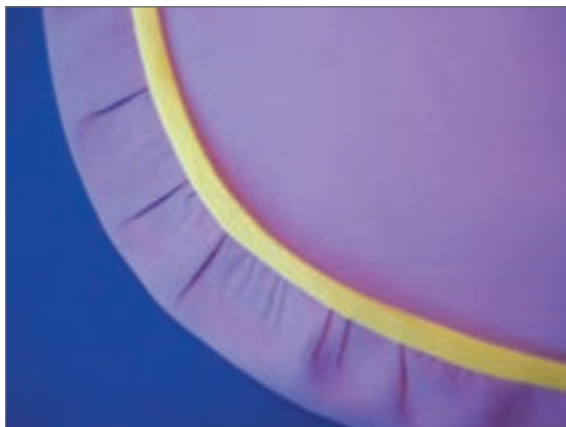
■ نخ زیر بخیه را بکشید تا اضافه پارچه جمع شود و تا لبه اضافه درز به اندازه قسمت بالایی «تا» شده، و به طرف پشت لباس بخوابد. (تصویر ۳-۵۵)



● تصویر ۳-۵۴ ●



● تصویر ۳-۵۵ ●



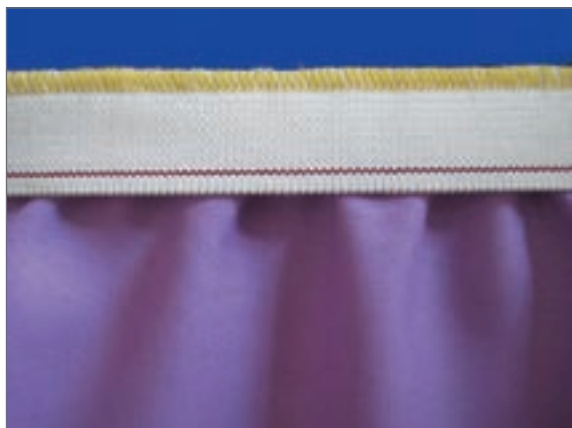
● تصویر ۳-۵۶ ●

ب) لبه دامن را در یک ردیف بخیه درشت بزیند و نخ را بکشید سپس یک طرف «تای» نوار اریب را به دامن بدوزید و سمت دیگر نوار را به دامن پس‌دوز کنید. (تصویر ۳-۵۶)

(از پایه پیچ‌رل نیز می‌توان برای دوخت لبه دامن کلوش استفاده کرد. مراجعه به صفحه ۷۱ (تصویر ۳-۴۸))



● تصویر ۳-۵۷ ●



● تصویر ۳-۵۸ ●



● تصویر ۳-۵۹ ●

کش

- اندازه کش را با توجه به کشایی آن، بین «۱۵ تا ۲۵ سانتی متر» کمتر از دور کمر در نظر بگیرید.
- کش دوزی را به دو روش می‌توانید انجام دهید.

روش اول:

- دو سر کش را روی هم قرار دهید و بدوزید. (بهتر است از دوخت زیگزاگ استفاده شود).
- کش و محل دوخت را به چهار قسمت مساوی تقسیم کنید و با سنجاق کش را به پارچه وصل نمایید. با چرخ سردوز، لبه کش را (در حالی که کشیده شده) به پارچه بدوزید. (تصویر ۳-۵۸ و ۳-۵۷)
- کش را به سمت داخل برگردانید و از کنار دوخت سردوز، با دوخت بخیه یا زیگزاگ چرخ کنید. (زیگزاگ مخصوص کش)
- در صورت تمایل روی کش را می‌توانید دو بار چرخ کنید. (تصویر ۳-۵۹)



توجه:

کش زیر تیغ (چرخ سردوز) نرود.

روش دوم:

- در این روش اضافه درز پارچه را به اندازه پهنای کش به اضافه «۱ سانتی متر» در نظر بگیرید.
- مقدار منظور شده برای پهنای کش را در پارچه «تا» کنید. و «۱ سانتی متر» اضافه درز آن را نیز «تا» کرده، اتو کنید.
- سپس مطابق شکل چرخ کنید. (تصویر ۳-۶۰)



● تصویر ۳-۶۰ ●

- قسمتی از دوخت را باز بگذارید.
- کش را با سنجاق قفلی از محل دوخت شده عبور دهید. (لیفه)
- دو سر کش را روی هم قرار داده، بدوزید. (تصویر ۳-۶۱)



● تصویر ۳-۶۱ ●

- تمام کش را داخل محل دوخت برده و درز را کامل بدوزید.
- برای زیبایی بیشتر روی کش را مطابق شکل چرخ کاری کنید. (تصویر ۳-۶۲)



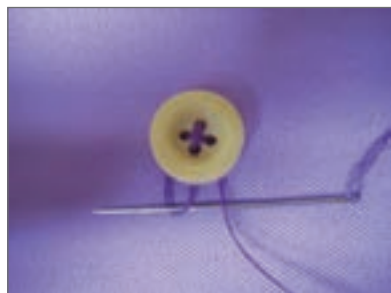
● تصویر ۳-۶۲ ●

دکمه و قزن

دکمه انواع مختلفی دارد. برای دوخت دکمه ساده از چرخ نیز می‌توان استفاده کرد. اما برای پارچه‌های ضخیم لازم است از دکمه پایه‌دار استفاده شود. در صورت در دسترس نبودن این نوع دکمه، می‌توان دکمه ساده را پایه‌دار دوخت تا ضخامت ایجاد شده در قسمت سجاف موجب کشیدگی نشود.



● تصویر ۳-۶۳ ●



● تصویر ۳-۶۴ ●



● تصویر ۳-۶۵ ●



● تصویر ۳-۶۶ ●



● تصویر ۳-۶۷ ●

۱- دکمه بدون پایه

■ یک بخیه در محل دکمه روی لباس بزنید. سوزن را از داخل دکمه و پارچه عبور دهید و دوخت را انجام دهید. و با چند بار بست دوخت را محکم کنید.

(تصویر ۳-۶۳ و ۳-۶۴)

۲- دوخت دکمه با چرخ

■ با پایه مخصوص و تنظیم مناسب دکمه را بدوزید. (دوخت زیگزاگ با پایه ثابت) (تصویر ۳-۶۵)

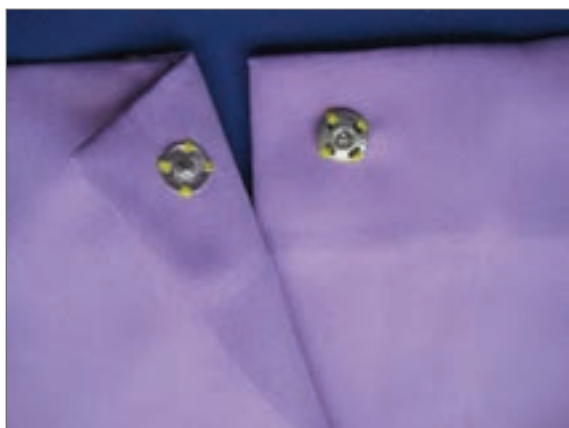
۳- دکمه پایه‌دار و پایه‌دار کردن دکمه بدون پایه

■ دکمه پایه‌دار: سوزن را از پایه دکمه عبور دهید و به پارچه بدوزید. چند بار دوخت را تکرار کنید. در آخر با یک بست دوخت را محکم کنید. (تصویر ۳-۶۶)

■ پایه‌دار کردن دکمه : ابتدا مانند دکمه بدون پایه عمل کنید، سپس دوخت را مطابق شکل با کمی فاصله از پارچه بدوزید. (از خلال دندان یا چوب کبریت برای ایجاد فاصله می‌توانید استفاده کنید.) روی نخ پایه چند دندان موشی بزنید و انتهای نخ را با بست (قلاب) محکم کنید. (تصویر ۳-۶۷)

۴- دکمه جفتی

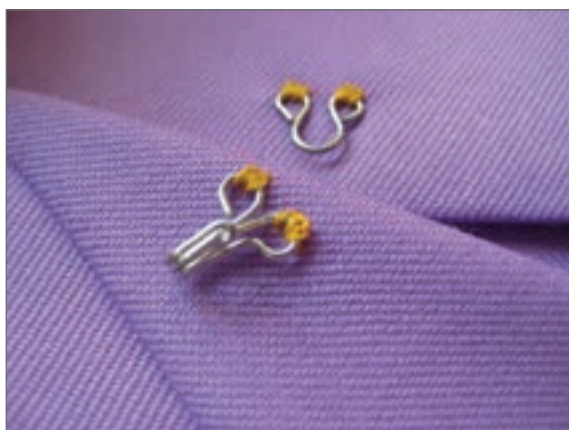
■ دکمه جفتی مناسب را نسبت به رنگ و جنس پارچه انتخاب کنید.
دکمه را به وسیله دندان موشی یا بست بدوزید. توجه داشته باشید که پس از اتمام کار دو لبه لباس روی هم منطبق شود. (تصویر ۳-۶۸)



● تصویر ۳-۶۸ ●

۵- قزن

■ نسبت به نوع لباس قزن مناسب را انتخاب کنید. برای تعیین محل دوخت دو قسمت لباس را کنار هم قرار دهید، ابتدا محل دوخت را علامت بزنید.
حلقه‌های قزن را به وسیله بست و یا دندان موشی به لباس وصل کنید. (تصویر ۳-۶۹)



● تصویر ۳-۶۹ ●

۶- قزن شلوار

■ این نوع قزن در کمرهایی که روی هم گرد* دارد به کار می‌رود.
قزن را در امتداد زیپ به وسیله بست یا دندان موشی بدوزید. حال زیپ را ببندید و قلاب قزن را داخل قسمت دوخته شده قزن قرار دهید و محل دوخت قلاب را مشخص کنید. (تصویر ۳-۷۰)
از دکمه جفتی و قزن‌ها برای اتصال دو قطعه لباس مثل کمر دامن و شلوار در انتهای زیپ استفاده شود.



● تصویر ۳-۷۰ ●

* دو قطعه از پارچه مانند لباس‌های جلو باز لازم است قسمتی از پارچه روی هم دیگر قرار گیرد که به وسیله دکمه و یا قزن به هم متصل می‌شود.

جاد کمه

■ اندازه جاد کمه را روی پایه مشخص کنید.



● تصویر ۳-۷۲ ●



● تصویر ۳-۷۱ ●

■ برای دوخت جاد کمه ابتدا درجه تنظیم جاد کمه را روی شماره ۱ قرار داده و دوخت را انجام دهید.

(تصویر ۳-۷۱ و ۳-۷۲)

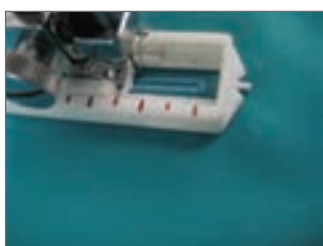


● تصویر ۳-۷۴ ●



● تصویر ۳-۷۳ ●

■ شماره ۲ درجه تنظیم جاد کمه، دوخت انتهای جاد کمه را محکم می کند. (تصویر ۳-۷۳ و ۳-۷۴)



● تصویر ۳-۷۶ ●



● تصویر ۳-۷۵ ●

■ شماره ۳ درجه تنظیم جاد کمه، برگشت دوخت جاد کمه را انجام می دهد. (تصویر ۳-۷۵ و ۳-۷۶)



● تصویر ۳-۷۸ ●



● تصویر ۳-۷۷ ●

■ شماره ۴ درجه تنظیم جاد کمه، دوخت را در ابتدای جاد کمه محکم می کند. (تصویر ۳-۷۷ و ۳-۷۸)

نکات دوخت

چین و خُرد

۱- چین

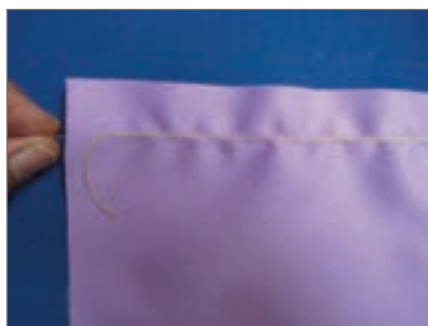
■ دو طرف خط درز لباس (خط دوخت) را با فاصلهٔ « $0/5$ سانتی‌متر» با بخیه درشت چرخ کنید. سپس نخ‌های زیر را همزمان با هم بکشید به اندازه‌ای که پارچه جمع شود. به این جمع‌شدگی چین می‌گویند. (تصویر ۳-۷۹)



● تصویر ۳-۷۹ ●

۲- خُرد

■ خط درز لباس (خط دوخت) را به وسیلهٔ بخیه درشت چرخ کنید و نخ زیر را بکشید تا کمی جمع شود. جمع شدن قسمتی از پارچه (مانند کاپ آستین) به اندازه‌ای که به چین تبدیل نشود خرد می‌گویند. (تصویر ۳-۸۰)



● تصویر ۳-۸۰ ●

۳- «تای» لبهٔ لباس

■ در بعضی از لباس‌ها لبهٔ پایین به سمت بیرون گشادتر شده و یا به سمت داخل تنگ‌تر شده است که برای برش اضافه درز لبهٔ آن را باید «تا» زده سپس برش را انجام دهید. و در هنگام دوخت نیز به این نکته توجه کنید. (تصویر ۳-۸۱)



● تصویر ۳-۸۱ ●

۴- زیپ مخفی

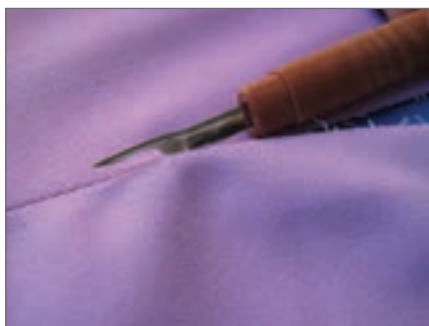
■ برای آسان‌تر دوخته شدن زیپ مخفی قبل از دوخت «تای» دندان‌های زیپ را با نوک اتو باز کنید. (تصویر ۳-۸۲)



● تصویر ۳-۸۲ ●

۵- شکافتن بخیه

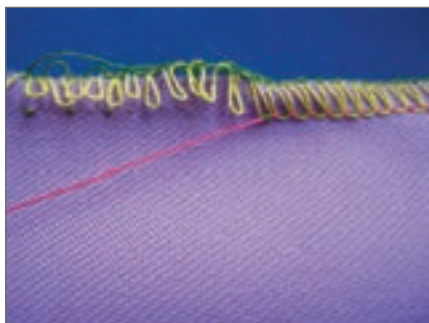
■ از بشکاف تیز استفاده کنید. لبه محافظدار بشکاف را داخل درز قرار داده و دقت کنید، قسمت‌های دیگر پارچه مقابل بشکاف قرار نگیرد. (تصویر ۳-۸۳)



● تصویر ۳-۸۳ ●

۶- شکافتن سردوز (OVER LOG)

■ نخ سوزن را از انتهای دوخت سردوز بکشید تا دوخت به راحتی باز شود. (تصویر ۳-۸۴)



● تصویر ۳-۸۴ ●

۷- جدا کردن لایه از پارچه

■ چنانچه لایه در محلی دیگر اشتباه به پارچه چسبانده شده است. می‌توانید اتوی بخار را روی آن محل نگه دارید و با بخار دادن، لایه را از پارچه جدا کنید. (تصویر ۳-۸۵)



● تصویر ۳-۸۵ ●

۸- دوخت موقت

■ درجه تنظیم بخیه چرخ را روی درشت‌ترین آن قرار دهید.
■ از دوخت موقت به جای کوک می‌توان استفاده کرد. (تصویر ۳-۸۶)



● تصویر ۳-۸۶ ●



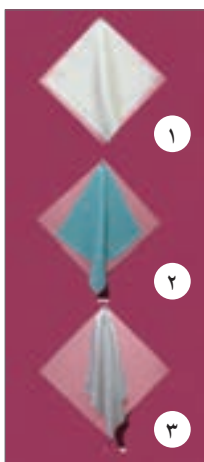
پرسش‌های پایان فصل سوم

۱- در تصویر زیر اُفت و ریزش کدام پارچه بیشتر است.

شماره ۱

شماره ۲

شماره ۳



۲- خصوصیت آب‌رفت در کدام یک از پارچه‌های ذکر شده وجود دارد.

ندارد دارد

الف) فاستونی

ب) چلوار و متقال

ج) حریر

د) کتان

۳- دوخت انواع درزهای ذکر شده را انجام دهید.

الف) ساده (بخیه با دست) ب) دوبله شکسته ج) دوبله خوابیده

د) دو درزه فرانسوی ه) درز منحنی

۴- پاک‌دوزی ساده (با بخیه چرخ) را انجام دهید.

۵- پاک‌دوزی با استفاده از نوار اریب را بدوزید.

۶- با استفاده از پارچه نوار اریب تهیه کنید.

۷- دوخت بندینک را انجام دهید.

۸- سه روش لبه‌دوزی در دامن کلوش را انجام دهید.

۹- دکمه‌ی بدون پایه را پایه‌دار بدوزید.

۱۰- دکمه را به وسیله چرخ بدوزید.

۱۱- دو روش دوخت کش را انجام دهید.



فصل چهارم

- هدف کلی:** ۱- کاربرد روش دوخت پنس، زیپ، کمر، سجاف و اتوکشی
۲- کاربرد روش‌های برش و انتقال الگو

هدف‌های رفتاری:

فراگیر پس از مطالعه این فصل باید بتواند:

- ۱ زیپ یک طرفه و دو طرفه را در لباس بدوزد.
- ۲ زیپ شلوار و زیپ مخفی را انجام دهد.
- ۳ دوخت پنس در لباس را انجام دهد.
- ۴ روش آماده کردن نوار کمر را انجام دهد و نوار کمر را به لباس بدوزد.
- ۵ دوخت سجاف به کمر دامن را انجام دهد.
- ۶ هنگام کار با اتو نکاتی را که برای استفاده بهتر و ایمنی است را رعایت کند.
- ۷ اتوکشی درز ساده در لباس را انجام دهد.
- ۸ دو روش اتوکشی پارچه مخمل را اجرا کند.
- ۹ روش انحنا دادن به وسیله اتوکشی را انجام دهد.
- ۱۰ روش کشیدگی پارچه (کش کاری) را به کمک اتوکشی اجرا کند.
- ۱۱ طول و عرض و اریب پارچه را مشخص کند.
- ۱۲ مقدار پارچه مورد نیاز برای لباس را حساب کند.
- ۱۳ روش قرار دادن الگو روی پارچه (قبل از برش) را انجام دهد.
- ۱۴ پس از قرار گرفتن الگو روی پارچه مقدار اضافه درز را تعیین کند.
- ۱۵ در هنگام برش پارچه‌های چهارخانه و راه راه نکات لازم را رعایت کند.
- ۱۶ در هنگام برش پارچه‌های حاشیه‌دار و نقش یک طرفه نکات لازم را رعایت کند.
- ۱۷ روش‌های انتقال الگو روی پارچه، کوک شل، کوک نشان را بدوزد، چرت زدن، رولت و کاربن را انجام دهد.
- ۱۸ علت استفاده از آستر در دامن را بیان کند.
- ۱۹ انواع روش‌های تهیه الگوی آستر را شرح دهد.

دوخت زیپ



- همان گونه که زیپ انواع مختلفی دارد، دوخت آن نیز به روش های گوناگون انجام می شود. مانند: زیپ یک طرفه، دو طرفه، زیپ مخفی، زیپ شلوار

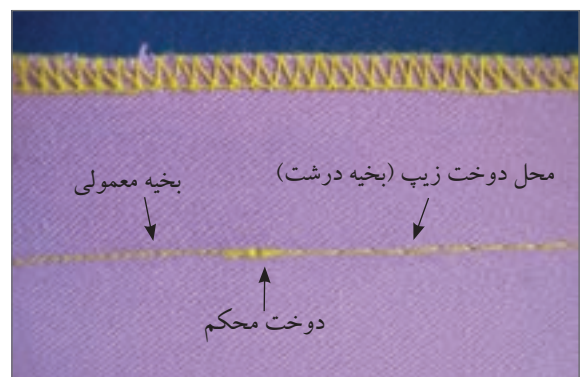
زیپ یک طرفه

- محل دوخت زیپ را روی پارچه مشخص کنید. (تصویر ۴-۱)



تصویر ۴-۱

- محل زیپ را موقتاً با بخیه درشت بدوزید و ادامه درز را با دوخت معمولی بدوزید و اتو کنید. (تصویر ۴-۲) دقت کنید محل انتهای زیپ را با دوخت محکم کنید.



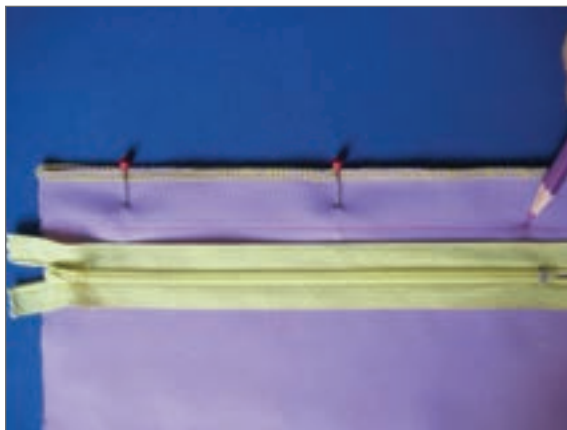
تصویر ۴-۲



توجه:

محل دوخت به اندازه «۲ الی ۳ سانتی متر» کوتاهتر از طول زیپ باشد. (تصویر ۴-۳)

- طول زیپ را علامت بزنید. (تصویر ۴-۳)



تصویر ۴-۳

- بخیه موقت را در چند جا با فاصله بشکافید. تا در پایان دوخت، درز موقت به راحتی باز شود. (تصویر ۴-۴)



تصویر ۴-۴

■ زیپ را ببندید، سمت دیگر زیپ را روی اضافه درز (سمت راست) قرار داده با استفاده از پایه مخصوص زیپ بدوزید. (تصویر ۴-۸)



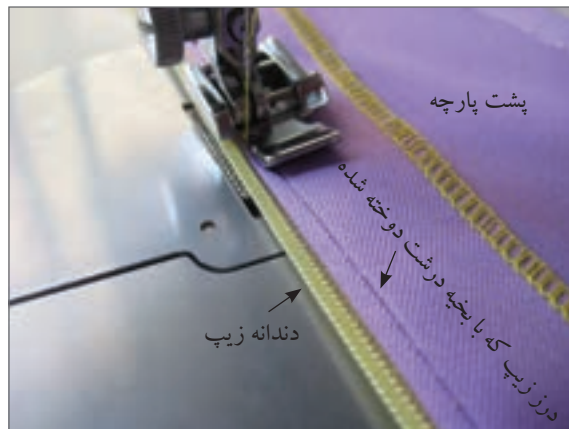
● تصویر ۴-۸ ●

■ در آخر بخیه موقت را بشکافید. (تصویر ۴-۹)



● تصویر ۴-۹ ●

■ اضافه درز را در سمت چپ به اندازه «۰/۲ سانتی متر» «تا» کنید و کنار دندان‌های زیپ قرار داده و با پایه مخصوص زیپ بدوزید. (تصویر ۴-۶)



● تصویر ۴-۶ ●

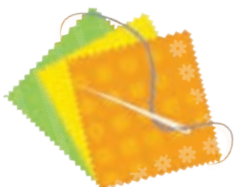
■ از روی لباس به فاصله «۱ سانتی متر» دوخت تزئینی بزنید. (تصویر ۴-۷)



● تصویر ۴-۷ ●

توجه :

اهرم زیپ از لبه پارچه کمر بیرون باشد تا در هنگام دوخت تزئینی مانع از دوخت صحیح نشود.



زیپ دو طرفه

زیپ از لبه پارچه در کمر بیرون باشد تا در هنگام دوخت

ترژیینی مانع از دوخت صحیح نشود. (تصویر ۴-۱۰)

■ زیپ را ببندید و سمت دیگر لبه زیپ را به اضافه درز مقابل بدوزید. (تصویر ۴-۱۱)

■ دوخت ترژیینی را از روی لباس بدوزید بگونه‌ای که از دو طرف درز، دوخت یکسان به نظر آید.

■ دوخت موقت را به وسیله بشکاف باز کنید. (تصویر ۴-۱۲)

■ خط دوخت را مشخص کنید و محل زیپ را با بخیه درشت بدوزید. اضافه درز را به دو طرف باز کنید و اتو بزنید.

بخیه درشت را با فاصله بشکافید (مطابق زیپ یک طرفه).

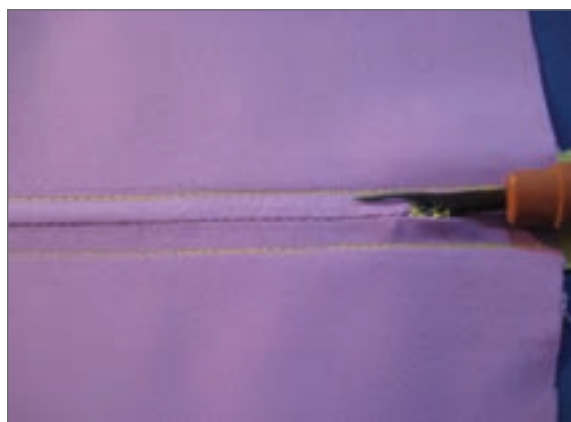
■ زیپ را باز کنید. لبه دندانها را با خط دوخت مماس قرار دهید، آن را ثابت کنید.

لبه زیپ را به اضافه درز بدوزید (دقت کنید که اهرم



توجه :

در هنگام اتو زدن دقت کنید اتو روی دندانها قرار نگیرد. (تصویر ۴-۱۳)



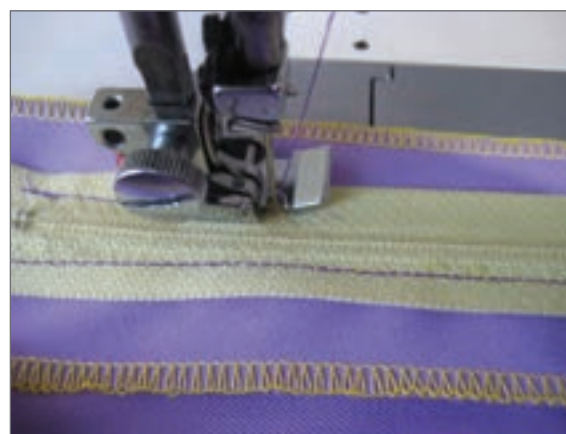
● تصویر ۴-۱۲ ●



● تصویر ۴-۱۰ ●



● تصویر ۴-۱۳ ●



● تصویر ۴-۱۱ ●

زیپ مخفی

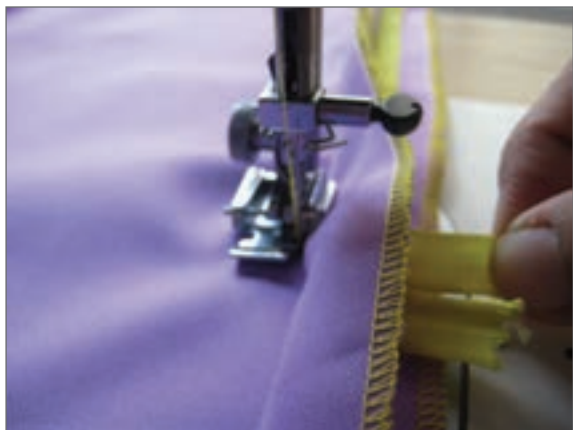
اریب در محل دوخت زیپ ابتدا نواری از لایه حریر به لباس بچسباند تا مانع از کش آمدن پارچه شود. سمت دیگر زیپ را به همین ترتیب بدوزید. (تصویر ۴-۱۵)

■ زیپ را ببندید و درز را از انتهای زیپ به وسیله پایه زیپ معمولی بدوزید. (تصویر ۴-۱۶)

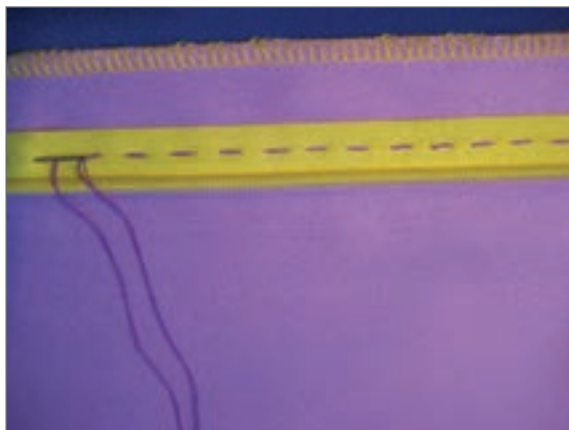
■ شکل نهایی زیپ مخفی است. (تصویر ۴-۱۷)

■ در این نوع زیپ دوخت درز لباس پس از دوخت زیپ انجام می‌شود. اضافه درز لباس را در محل زیپ با اتو مشخص کنید. زیپ را باز کرده و از سمت روبه روی لباس کوک زده با پایه زیپ مخفی چرخ کنید. (تصویر ۴-۱۴)

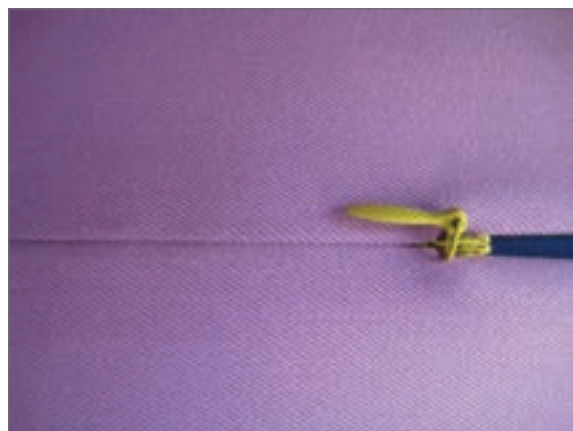
■ هنگام دوخت باید بخیه‌های چرخ نزدیک دندان‌های زیپ قرار گیرد تا زیپ از روی لباس دیده نشود. توجه داشته باشید «۲ سانتی‌متر» از انتهای زیپ را ندوزید. لازم به ذکر است که در پارچه‌های کشی و یا درزهای



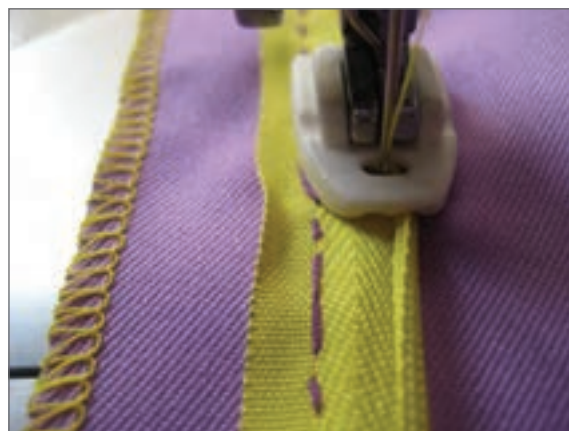
● تصویر ۴-۱۶ ●



● تصویر ۴-۱۴ ●



● تصویر ۴-۱۷ ●



● تصویر ۴-۱۵ ●

زیپ شلوار

- زیپ را بین «تای» سجاف قرار داده با سنجاق یا کوک ثابت کنید. (تصویر ۴-۲۰)
- حال با استفاده از پایه مخصوص زیپ آن را بدوزید. توجه داشته باشید که بخیه نزدیک دندانه‌های زیپ دوخته شود. (تصویر ۴-۲۱)

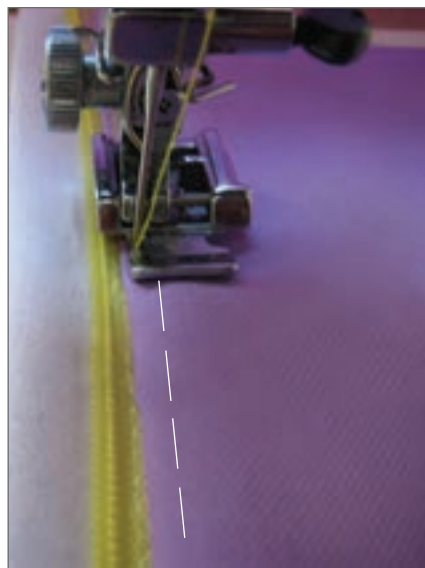
- قسمت چپ شلوار، از خط مرکزی جلو «۱ سانتی متر» به سمت سجاف علامت بزنید و آن را به سمت پشت پارچه «تا» کرده و اتو کنید. (تصویر ۴-۱۸)
- سجاف را مجدداً به سمت روی پارچه «۱ سانتی متر» مانده به خط «تا» برگردانید و اتو کنید. (تصویر ۴-۱۹)



● تصویر ۴-۲۰ ●



● تصویر ۴-۱۸ ●



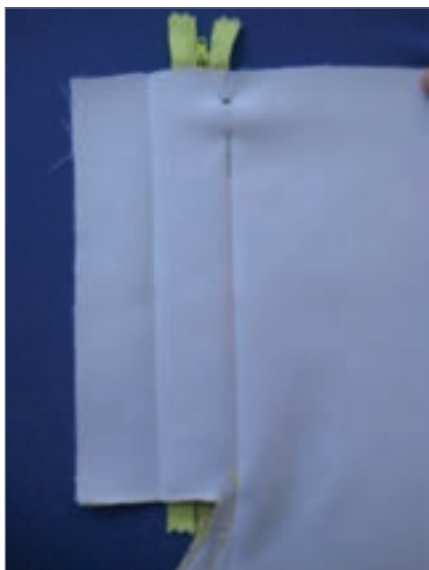
● تصویر ۴-۲۱ ●



● تصویر ۴-۱۹ ●

- دو طرف جلوی شلوار را در خط مرکزی روی هم قرار دهید. (تصویر ۴-۲۴)
- انحنای فاق را از کمی بالاتر از انتهای زیپ بدوزید. «۲ سانتی متر» آخر درز دوخته نشود. (تصویر ۴-۲۵)

- در قطعه دیگر شلوار، نصف سجاف را به سمت داخل «تا» کرده، اتو کنید. (تصویر ۴-۲۲)
- سپس سجاف را بار دیگر از خط مرکزی به سمت داخل «تا» کرده اتو نمایید. (تصویر ۴-۲۳)



● تصویر ۴-۲۴ ●



● تصویر ۴-۲۲ ●



● تصویر ۴-۲۵ ●



● تصویر ۴-۲۳ ●

- چرخ کنید. (تصویر ۴-۲۸)
- لباس را به سمت رو برگردانید. دوخت تزئینی را انجام دهید. تا سجاف به روبرو متصل شود. (تصویر ۴-۲۹)

- «تای» سجاف را به سمت پشت برگردانید. دقت کنید زیپ بسته باشد. (تصویر ۴-۲۶)
- سمت دیگر زیپ را به سجاف سنجاق کنید. (تصویر ۴-۲۷)
- قسمت زیر زیپی را کنار زده و زیپ را به سجاف



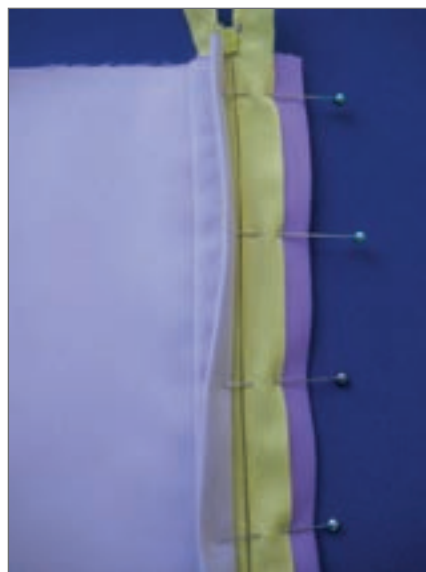
● تصویر ۴-۲۸ ●



● تصویر ۴-۲۶ ●



● تصویر ۴-۲۹ ●



● تصویر ۴-۲۷ ●

دوخت پنس - کمر - سجاف

پنس

کنید و به یک سمت آن را بدوزید، سپس مجدداً از وسط پنس سمت دیگر را بدوزید. (تصویر ۴-۳۱)

■ برای محکم کردن دوخت انتهای پنس به دو روش می‌توان عمل کرد:

روش اول: پس از اتمام دوخت نخ انتهایی را بلندتر نگه دارید، تاب آن را باز کرده و گره بزنید. (تصویر ۴-۳۲)

روش دوم: دوخت را در انتهای پنس چند سانتی‌متر ادامه دهید. (تصویر ۴-۳۳)

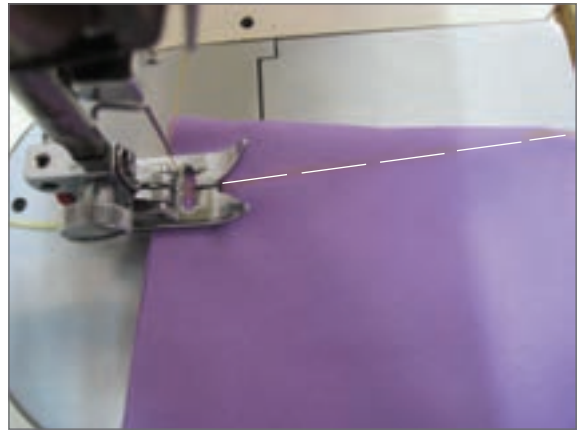
■ ابتدا از سمت پشت لباس، پنس را از خط وسط «تا» کرده کوک بزنید یا به وسیله سنجاق ته گرد ثابت کنید.

■ از قسمت پهن آن دوخت را شروع کنید. با رفت و برگشت دوخت را محکم کرده و در انتها دوخت را به صفر برسانید، ادامه نخ را باقی بگذارید. (تصویر ۴-۳۰)

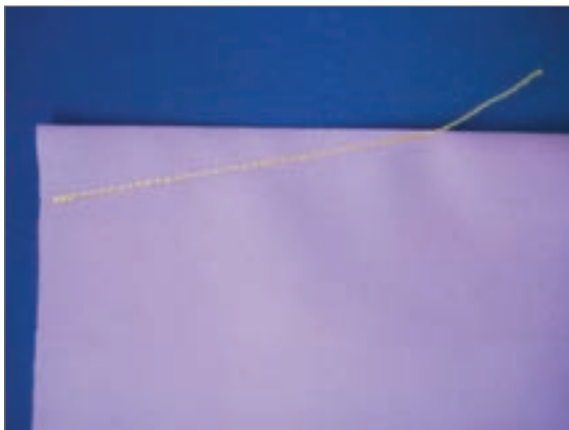
■ پنس بالاتنه را ابتدا از قسمت پهن آن از وسط شروع



● تصویر ۴-۳۲ ●



● تصویر ۴-۳۰ ●



● تصویر ۴-۳۳ ●



● تصویر ۴-۳۱ ●

پنس دامن یا بالا تنه (با درز در کمر)

■ اضافه پنس را مطابق شکل قیچی کرده و پاک‌دوزی

نمایید. (تصویر ۴-۳۶)

■ سوزن را در انتهای پنس قرار دهید، (باعث می‌شود

انتهای پنس به یک سمت نخوابد.) سپس آن را اتو

کنید. (تصویر ۴-۳۷)

■ در زمانی که مقدار پهنای پنس در بالا تنه و دامن

زیاد است می‌توان به این روش‌ها عمل کرد:

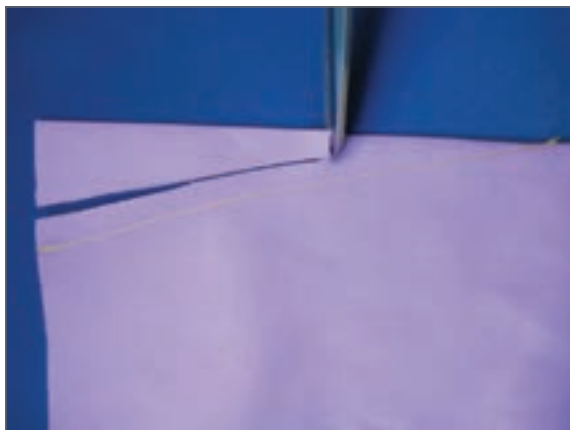
پنس بالا تنه

۱- در قسمت کمر «۳ میلی‌متر» مانده به دوخت چرت

بزنید تا پنس روی لباس بخوابد. (تصویر ۴-۳۴)

۲- مقدار پهنای پنس را با دوخت سردوز کم کنید.

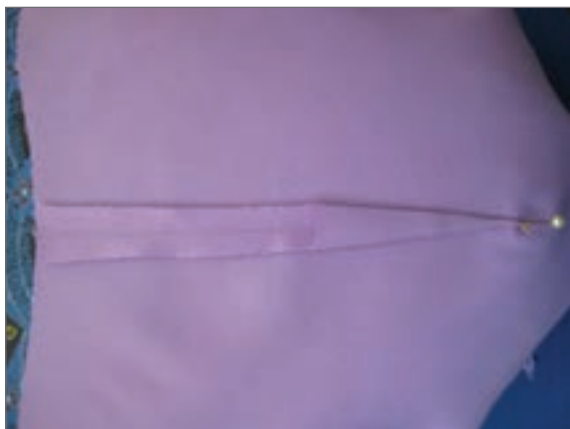
(تصویر ۴-۳۵)



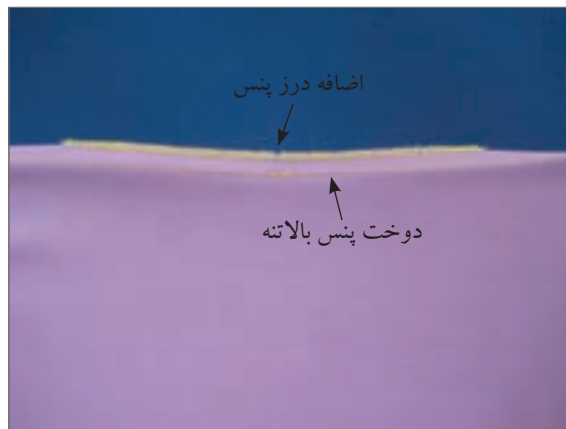
● تصویر ۴-۳۶ ●



● تصویر ۴-۳۴ ●



● تصویر ۴-۳۷ ●



● تصویر ۴-۳۵ ●

کمر

- نوار کمر را مطابق الگو برش بزنید. سپس از طول آن را «تا» کرده اتو کنید.
- لایه را به اندازه $\frac{1}{4}$ پهنای کمر بدون اضافه درز برش زده و روی خط «تای» کمر، (قسمت براق لایه را مماس با پارچه) قرار داده و اتو کنید. (تصویر ۴-۳۸)
- در صورت لطیف بودن لایه آن را به اندازه پهنای کرده اتو کنید. (تصویر ۴-۴۰)
- مقدار جادرز را در دو طرف به سمت داخل «تا» کرده اتو کنید. (تصویر ۴-۴۱)

- نوار کمر را مطابق الگو برش بزنید. سپس از طول آن را «تا» کرده اتو کنید.
- لایه را به اندازه $\frac{1}{4}$ پهنای کمر بدون اضافه درز برش زده و روی خط «تای» کمر، (قسمت براق لایه را مماس با پارچه) قرار داده و اتو کنید. (تصویر ۴-۳۸)
- در صورت لطیف بودن لایه آن را به اندازه پهنای کرده اتو کنید. (تصویر ۴-۴۰)
- مقدار جادرز را در دو طرف به سمت داخل «تا» کرده اتو کنید. (تصویر ۴-۴۱)



● تصویر ۴-۴۰ ●



● تصویر ۴-۳۸ ●



● تصویر ۴-۴۱ ●



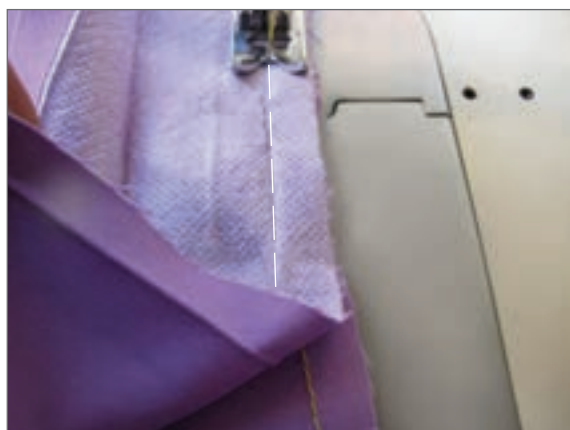
● تصویر ۴-۳۹ ●

■ نوار کمر را در سمت روی لباس به خط کمر با سنجاق یا کوک ثابت کرده چرخ کنید.
(تصویر ۴-۴۴)

■ کمر را به سمت پشت پارچه «تا» کرده و اضافه درز آن را مطابق شکل بدوزید. (تصویر ۴-۴۵)

■ برای فرم دادن نوار کمر به شکل انحناى بدن، سمت دو لای بسته آن را زیر اتو جمع کرده و به طرف داخل انحنا دهید. (تصویر ۴-۴۲)

■ خط کمر را با بخیه متوسط چرخ کنید. تا مقدار «۱ سانتی متر» اضافه شده در کمر خُرد بخورد.
(تصویر ۴-۴۳)



● تصویر ۴-۴۴ ●



● تصویر ۴-۴۲ ●



● تصویر ۴-۴۵ ●



● تصویر ۴-۴۳ ●

■ کمر را بر گردانده و از پشت به محل بخیه‌ها پس دوز کنید. (تصویر ۴-۴۹)



توجه:

در زیپ یک طرفه، مقدار اضافه در کمر را به قسمتی از دامن بدوزید که دندان‌های زیپ دیده می‌شود.

■ در سمت دیگر کمر نیز اضافه درز کمر را مطابق شکل بدوزید.

■ مقدار اضافه در کمر، برای دوخت قزن یا دکمه است. (تصویر ۴-۴۶)

■ اضافه درزهای داخلی را در گوشه‌ها به صورت سه گوش قیچی کنید. (تصویر ۴-۴۷)

■ پهنای اضافه درز را در یک لایه پارچه باریک‌تر کنید. (تصویر ۴-۴۸)



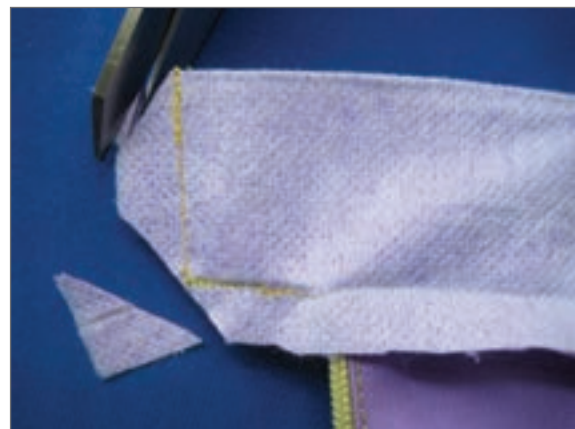
● تصویر ۴-۴۸ ●



● تصویر ۴-۴۶ ●



● تصویر ۴-۴۹ ●

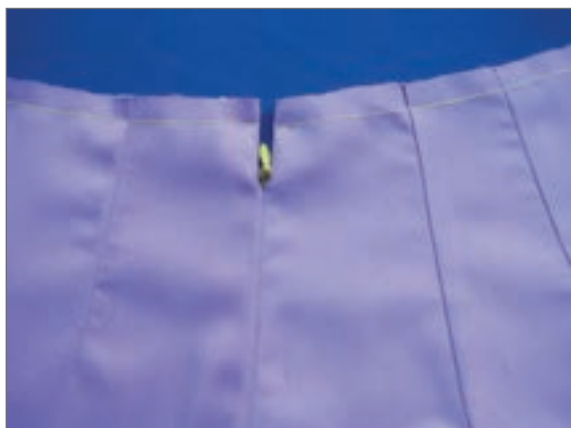


● تصویر ۴-۴۷ ●

سجاف

■ خط کمر را با بخیه متوسط چرخ کنید.

(تصویر ۴-۵۰)



● تصویر ۴-۵۰ ●

■ سجاف را برش بزنید. سپس لایه سجاف را مطابق الگو برش زده و بچسبانید.

■ درزهای پهلوئی سجاف را بدوزید، اتو کنید.

■ سجاف را روی خط کمر دامن قرار داده و درزها را

بر هم منطبق کنید و سنجاق یا کوک بزنید. درز کمر

دامن و سجاف را به هم بدوزید. (تصویر ۴-۵۱)



● تصویر ۴-۵۱ ●

■ در ادامه دوخت، اضافه درز سجاف و زیپ را به

یکدیگر بدوزید. (تصویر ۴-۵۲)



● تصویر ۴-۵۲ ●



توجه :

در دوخت سجاف کمر دامن بهتر است

از زیپ، مخفی استفاده شود.



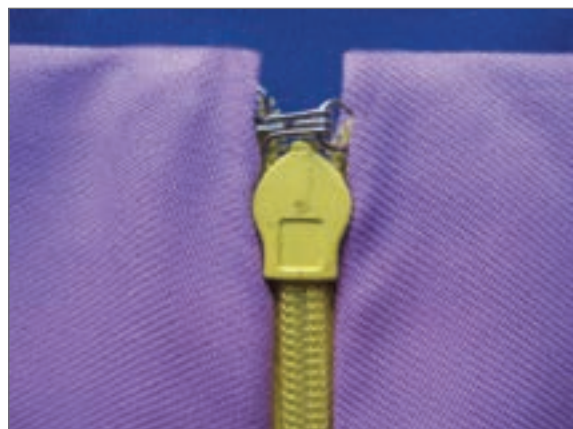
● تصویر ۴-۵۳ ●

- اضافه درز سجاف را مانند (تصویر ۴-۵۳) کم کنید.
- اضافه درز را به سمت سجاف بخوابانید و اتو کنید.



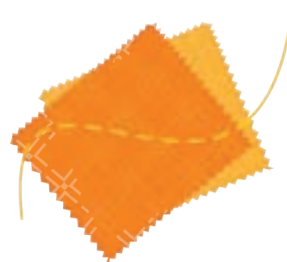
● تصویر ۴-۵۴ ●

- به فاصله « $0/2$ میلی متر» از درز کمر، سجاف را به جادرز چرخ کنید. (تصویر ۴-۵۴)
- قزن دامن را در قسمت خط کمر بالای زیپ بین سجاف و دامن بدوزید.



● تصویر ۴-۵۵ ●

- دقت کنید قلاب قزن به سمت بدن نباشد. (تصویر ۴-۵۵)



اتوکشی

اتوکشی صحیح در خیاطی به اندازه دوخت دارای اهمیت است. اتوکشی به روش غلط ممکن است لباس را دچار نقص کند، بگونه‌ای که گاهی جبران آن امکان‌پذیر نیست.

هنگام اتوکشی به این نکات توجه کنید:

۱- هرگز پارچه را در هنگام اتو کردن نکشید، زیرا موجب می‌شود که پارچه تغییر شکل یا اندازه دهد.
۲- استفاده از بخار در هنگام اتوکشی موجب سرعت در اتو کردن می‌شود.

۳- همیشه از پشت لباس اتو کنید. در صورت نیاز به اتوکشی از رو، از پارچه مخصوص اتوکشی استفاده کنید.

۴- برای جلوگیری از اثر درزها در روی لباس هنگام اتوکشی، زیر جا درزها و روی دندان‌های زیپ کاغذ قرار دهید.

۵- در صورتی که بخواهید درزها پرس شوند از اتوی سرد در هنگام اتوکشی استفاده کنید. اتوی سرد و گرم را همزمان با هم استفاده کنید. پس از اتوی گرم

بلافاصله اتوی سرد را روی درز قرار دهید. (توجه کنید در بعضی از پارچه‌ها مانند فاستونی استفاده از اتوکشی سرد اثر نامطلوبی روی پارچه ایجاد می‌کند.)

۶- قبل از اینکه اتو را روی لباس قرار دهید روی قطعه‌ای از همان پارچه، حرارت اتو را امتحان کنید.

۷- در صورت چروک بودن پارچه، قبل از برش (بصورت گذاشت و برداشت) آن را اتو کنید.

۸- قبل از اتوکشی از سالم بودن دو شاخه و سیم اتو اطمینان حاصل کنید.

۹- اتو در محلی قرار گیرد تا از سقوط آن جلوگیری شود.

۱۰- برای حفظ سلامت کف اتو از اتو کردن دکمه، قرن خودداری کنید.

۱۱- در صورت کثیف شدن کف اتو نمک یا کف دریا را روی سطح کاغذ بریزید، در حالیکه بخار اتو بسته است با حرارت زیاد روی آن قرار دهید. سپس کف اتو را با پارچه نخی تمیز کنید.



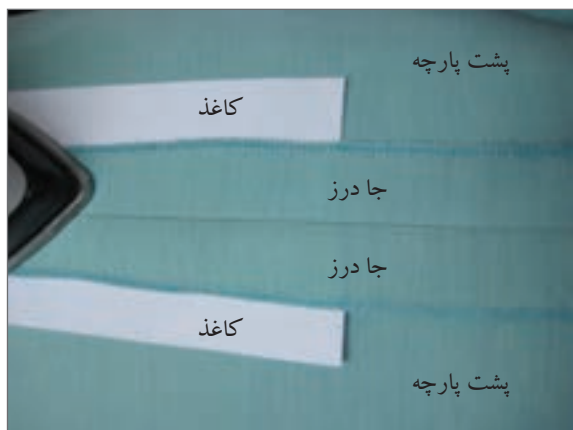
اتوی درز

- ابتدا روی بخیه چرخ را اتو کنید و اتوی سرد را روی آن قرار دهید تا پرس شود. (تصویر ۴-۵۶)



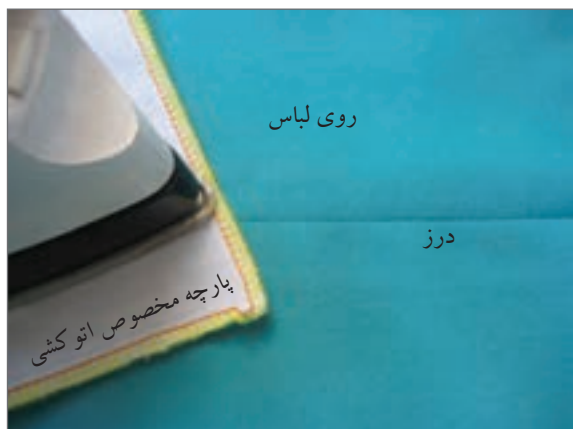
● تصویر ۴-۵۶ ●

- درز را به دو طرف باز کرده و اتو کنید. در هنگام اتو کردن پارچه‌های ضخیم برای مشخص نشدن جادرز از سمت روی پارچه، بین جادرز و لباس از کاغذ استفاده کنید. (تصویر ۴-۵۷)



● تصویر ۴-۵۷ ●

- درز را از سمت روی لباس همراه با پارچه مخصوص اتوکشی، اتو کنید. (تصویر ۴-۵۸)



● تصویر ۴-۵۸ ●



● تصویر ۴-۵۹ ●

اتوی پارچه مخمل

روش اول: در پارچه‌های مخمل برای اینکه پرزها نخوابد، سطح پرزدار پارچه را روی تخته مخمل قرار داده و از پشت پارچه اتو کنید. (تصویر ۴-۵۹)

روش دوم: در صورت نبودن تخته مخصوص می‌توان از خود پارچه مخمل استفاده کرد، بدین گونه که دو قطعه پارچه را از سمت پرزدار آن روی هم قرار دهید و از پشت پارچه اتو کنید.



● تصویر ۴-۶۰ ●

فرم دادن به پارچه با اتو

انحنای کمر لباس

■ نوار کمر لازم است مانند فرم بدن کمی انحنا پیدا کند. بدین منظور پارچه کمر را کمی انحنا دهید و اتوی بخار را به آرامی روی آن قرار دهید. سپس برای ثابت کردن فرم بدست آمده اتوی سرد را روی آن قرار دهید. (تصویر ۴-۶۰)



● تصویر ۴-۶۱ ●

کشیدگی پارچه (کش کاری)

■ در هنگام اتو کشی کمی پارچه را زیر اتو بکشید تا بافت پارچه باز شود. که به اصطلاح به آن کش کاری می‌گویند. مانند (کش کاری فاق شلوار) (تصویر ۴-۶۱)