

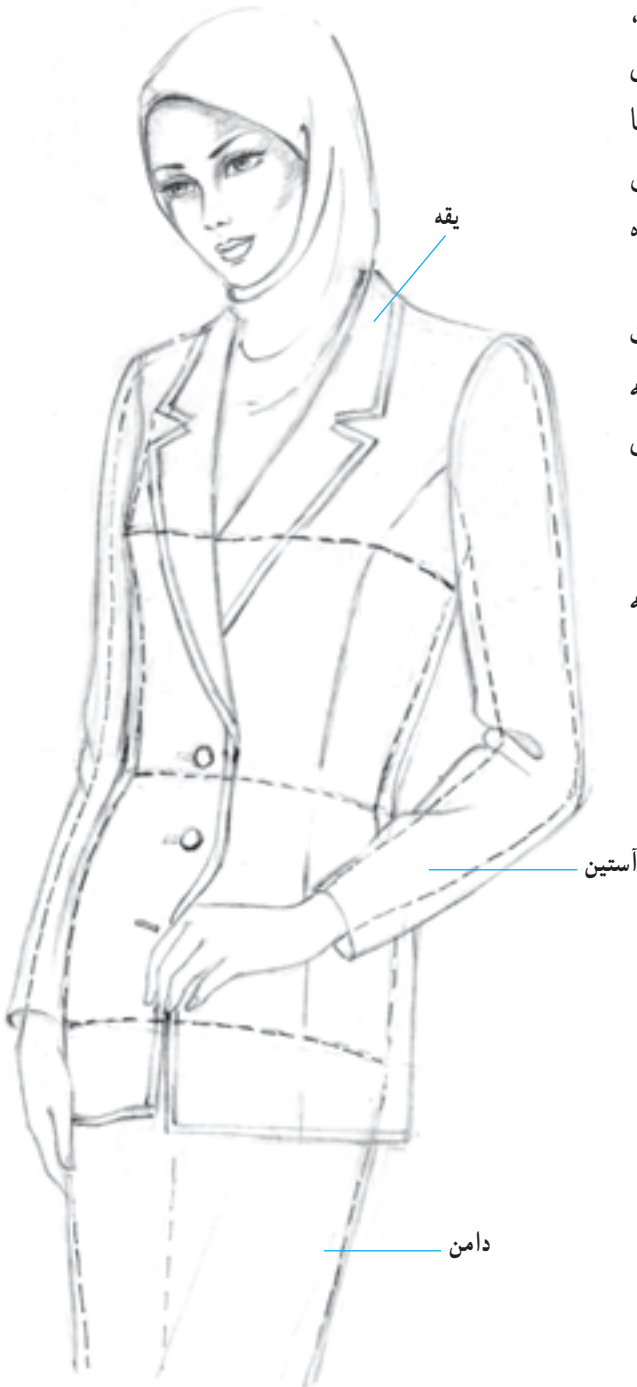
یقه

هدف‌های رفتاری: فراگیر در پایان این فصل، خواهد توانست :

- ۱- مفهوم یقه را بیان و یقه را تعریف کند.
- ۲- انواع یقه را بشناسد و تعریف کند.
- ۳- یقه‌های پایه‌دار و بدون پایه را تعریف کند.
- ۴- یقه‌های خطی ساده (یقه‌هفت، یقه چهارگوش، یقه‌گرد، یقه‌قاپی) را طراحی کند.
- ۵- یقه‌ها را بر روی اندام سه‌رخ و تمام‌رخ با پرسپکتیو صحیح به صورت شیشه‌ای طراحی کند.
- ۶- فرم طراحی یقه‌ها را براساس حلقه‌ی دورگردن تشخیص دهد.
- ۷- یقه‌های برگردان گرد پایه‌دار و بدون پایه (یقه ب، خرگوشی، شومیز) را طراحی کند.
- ۸- یقه‌های برگردان هفت پایه‌دار و بدون پایه (آرشال، شال، انگلیسی) را طراحی کند.
- ۹- یقه‌های ایستاده را طراحی نماید.
- ۱۰- انواع یقه‌های انگلیسی را طراحی کند.
- ۱۱- انواع یقه‌های آرشال را طراحی کند.
- ۱۲- یقه‌ها را با هم مقایسه نموده، اختلاف و شباهت یقه‌ها را بیان کند.



طراحی اجزای لباس



هر لباس، از بخشهای مختلفی مثل یقه، آستین، بالاتنه، دامن و ... تشکیل می‌شود. تعادل و هماهنگی بین همه اجزای لباس، سهم مهمی در زیبایی آن دارد. هر یک از این اجزا، به فرمها و شکلهای مختلف طراحی می‌شود. انتخاب این فرمها، به شکل صورت و آناتومی اندام و موقعیت اجتماعی فرد استفاده کننده بستگی دارد.

تقسیم‌بندی خاصی برای هر یک از اجزای لباس، صورت گرفته است. برای یقه و آستین و دامن، مدل‌های اساس و پایه مشخص شده است. از درون مدل‌های اساس می‌توان طرحهای جدید و متنوع دیگری ارائه داد.

انتخاب مدل هرچه ساده‌تر باشد، زیباتر خواهد بود. دقت و تمرین زیاد از طراحی انواع مدل‌های لباس، ما را به نتیجه‌ی مطلوب می‌رساند (تصاویر ۱-۹- الف و ب).



ب

▲ تصویر ۹-۱

● یقه^۱

● انواع یقه

یقه‌ها به سه دسته‌ی زیر تقسیم می‌شوند: (تصویر ۲-۹)

۱ یقه‌های ساده‌ی خطی

۲ یقه‌های ایستاده

۳ یقه‌های برگردان

یقه، مهم‌ترین عامل زیبایی و تزئین لباس است. در یقه‌ها، خط گردن مناسب است. این بخش از لباس، دور حلقه گردن قرار می‌گیرد و به لباس رسمیت می‌بخشد. همچنین، به‌عنوان یک عامل تزئینی، می‌تواند قالب (فرم) خاصی برای چهره فراهم کند و بر اهمیت لباس و پوشنده‌ی آن بیفزاید.



▲ تصویر ۲-۹

● یقه‌های ساده خطی

این یقه‌ها، به چهار شکل مختلف طراحی می‌شوند و خط حلقه‌ی گردن، بر روی لباس مبناست. در این یقه‌های اساس، معمولاً دو طرف یقه به صورت قرینه طراحی می‌شود.

یقه‌های ساده خطی عبارت‌اند از:

۱ یقه هفت

۲ یقه چهارگوش

۳ یقه گرد

۴ یقه قایقی



● یقه هفت

این یقه، بر اساس خط حلقه گردن به شکل هفت طراحی می‌شود. بلندی یقه هفت را بر روی خطوط مرکزی جلو و پشت مشخص کرده، با دو خط مایل به دو طرف حلقه گردن، روی شانه وصل می‌کنیم. یقه هفت به فرمهای مختلف بلند یا کوتاه و باز یا بسته، طراحی می‌شود (تصاویر ۳-۹ و ۴-۹ الف و ب).





اگر سایه یک طرف
یقه روشن تر است
خط یقه روشن تر
رسم شود.

خط دور یقه با رنگی
تیره تر از سایه های
اطراف ترسیم
می شود.

ب



خطوط یقه هفت بر
اساس خطوط گردن و
سینه باید نرم و
انعطاف پذیر طراحی
شود.

زاویه یقه هفت در
تمام رخ روی خط
مرکز جلو قرار
می گیرد.

الف

● یقه چهارگوش^۱

یقه‌ای است که به شکل مربع ساخته و خطوط آن از روی خط شانه، به نسبتی که از حلقه گردن فاصله می‌گیرد، بازتر و با بسته‌تر دیده می‌شود. بلندی این یقه، معمولاً تا حدود کارور و زوایای آن قابل تغییر است (تصاویر ۵-۹- الف، ب، ج و د).



▲ یقه چهارگوش از سدرخ

ب



▲ یقه چهارگوش از روبه‌رو

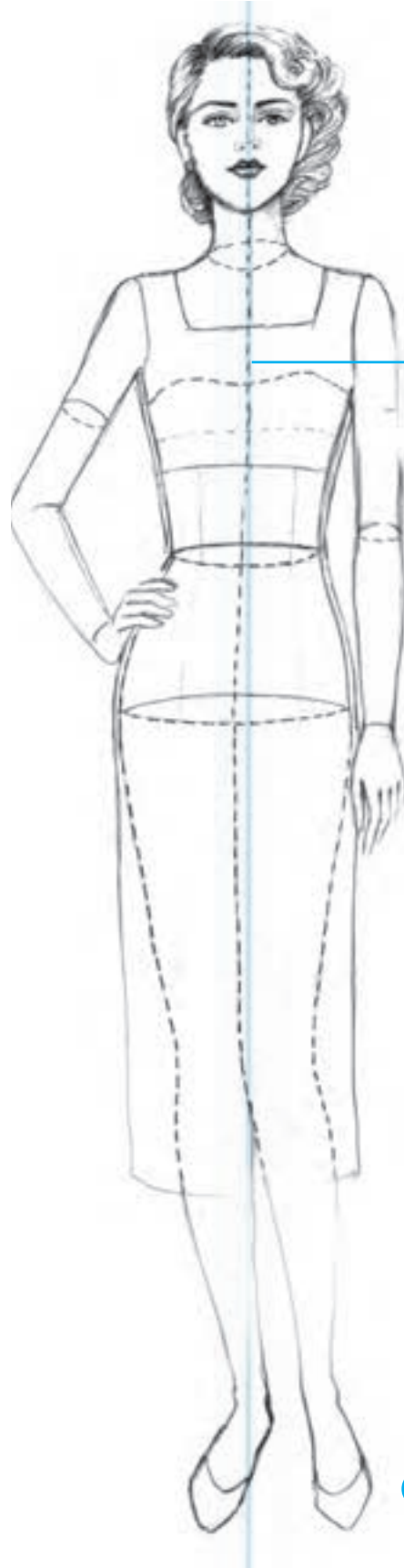
الف

خطوط این یقه در
قسمتهای فرورفته باید
تیره تر رسم شود.

در قسمتهای برجسته
خطوط روشن تر
ترسیم می شوند.



خط افقی یقه
چهارگوش از روبرو
باید طوری طراحی
شود که خط مرکزی
جلو بالاتنه وسط یقه
قرار بگیرد.



▲ تصویر ۵-۹

● یقه گرد

یقه گرد، بر مبنای خط حلقه گردن طراحی می‌شود. اندازه‌ای که منحنی یقه گرد از خط حلقه گردن دور می‌شود متفاوت است و ممکن است فقط از قسمت جلو، یا از قسمت پشت و جلو و شانه‌ها، به یک اندازه از خط حلقه گردن دور شوند و منحنی یقه کاملاً باز باشد (تصاویر ۶-۹- الف، ب، ج و د). یقه‌های گرد، صورت را گرد نشان می‌دهند.

زیبایی یقه گرد، به ترسیم انحنا یقه بستگی دارد. خط منحنی یقه در قسمت‌های فرورفته و تیره، با فشار بیشتر قلم و قسمت‌های روشن و برجسته، با فشار کمتر آن، ترسیم می‌شود. یقه گرد از سه‌رخ تقریباً باید به صورت منحنی بیضی ترسیم شود.



ب



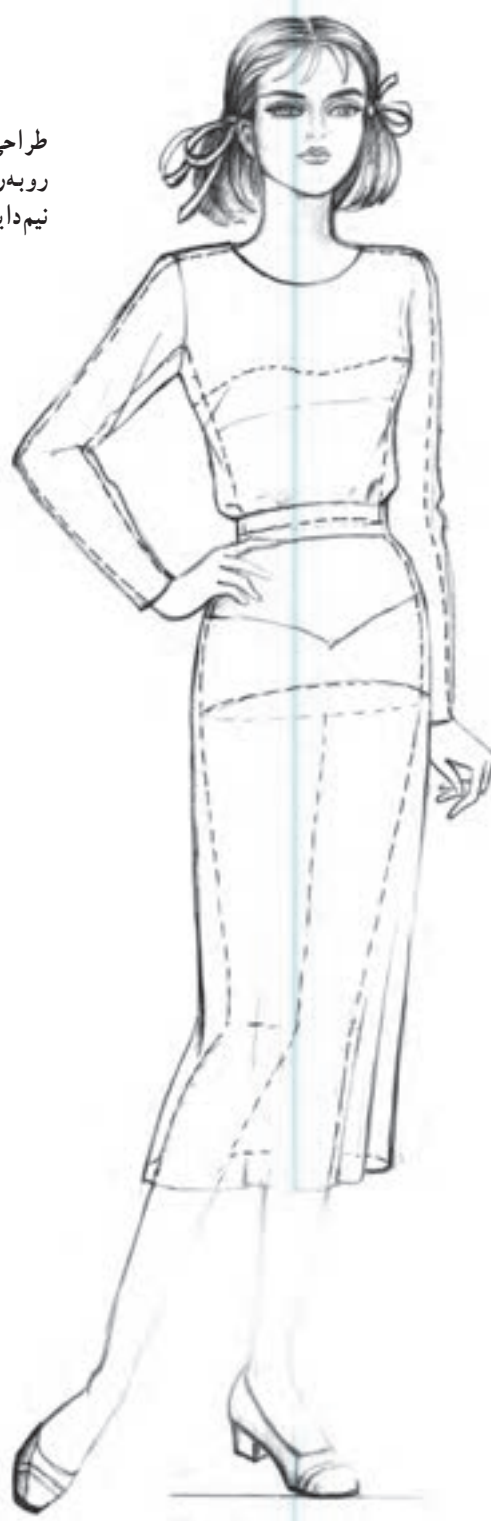
الف



معمولاً در سرشانه‌ها منحنی
یقه تیره‌تر رسم می‌شود.

نور را در همه
قسمتهای لباس به‌طور
متعادل باید نشان
دهیم بدون سایه و
روشن طرح زیبا
نخواهد بود.

طراحی این یقه از
رو به رو به صورت
نیم دایره می‌باشد.



ج

▲ تصویر ۶-۹

● یقه قایقی^۱

خط اصلی این یقه در مرکز جلو و پشت، تقریباً حالت افقی پیدا می‌کند و دو طرف یقه، بر روی شانه‌ها از حلقه گردن دورتر طراحی می‌شوند.

بعضی از یقه‌های قایقی سرشانه ندارند یعنی خطوط یقه قایقی در پشت و جلو به انتهای خط سرشانه‌ها در قسمت کاپ آستین وصل می‌شوند (تصاویر ۷-۹- الف، ب و ج).

طراحی یقه قایقی از سه رخ یک طرف خط قایقی یقه در پرسپکتیو قرار می‌گیرد و کوتاهتر به نظر می‌رسد و طرف دیگر که مقابل دید است بلندتر نشان داده می‌شود.



الف

قسمتی از خط یقه از یک طرف تیره ترسیم می‌شود. کم‌کم فشار قلم کم می‌شود تا خط یقه به روشنی برسد.

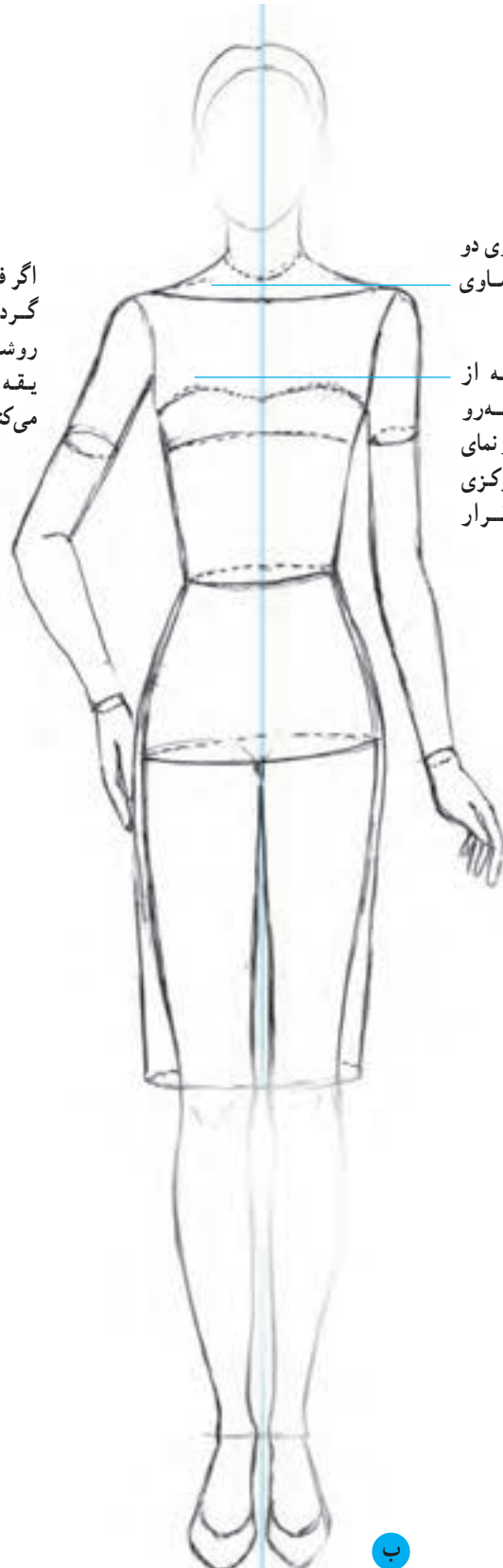
اگر فرورفتگی‌های گردن با سایه و روشن مشخص شوند یقه زیباتر جلوه می‌کند.

امتداد یقه روی دو شانه باید مساوی باشد.

طراحی این یقه از سه‌رخ و روبه‌رو متفاوت است از نمای روبه‌رو خط مرکزی وسط یقه قرار می‌گیرد.



ج



ب

▲ تصویر ۷-۹

● یقه‌های ایستاده

این یقه‌ها، به صورت ایستاده، دور گردن قرار می‌گیرند و طرح‌های مختلفی دارند که عبارت‌اند از:

۱ یقه چینی

۲ (یقه ایرانی)

۳ یقه فرنج



۲



۱



۳

● یقه چینی^۱

از یقه‌های ایستاده، در پوشاک رسمی استفاده می‌شود. لبه‌های جلو یقه مقابل هم قرار می‌گیرند. پهنای یقه متغیر است و گاهی این یقه بازتر طراحی می‌شود (تصاویر ۸-۹-الف، ب و ج).
۱ ابتدا خط محور عمودی یا خط تعادل، به صورت

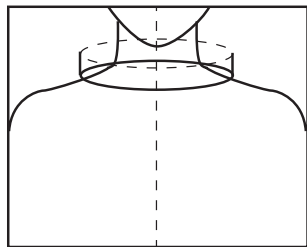
خط چین رسم می‌شود.

۲ لبه‌ی پایین یقه، با کمی انحنای سمت پایین، رسم

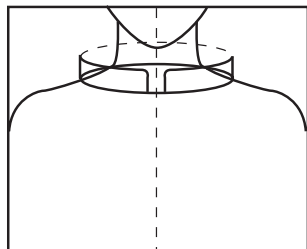
می‌شود.

۳ لبه‌ی بالایی پایه‌ی یقه به صورت انحناء، به سمت بالا

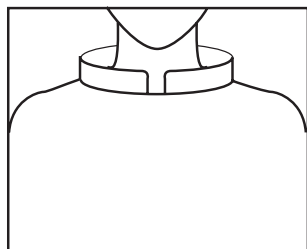
ترسیم می‌گردد.



۱

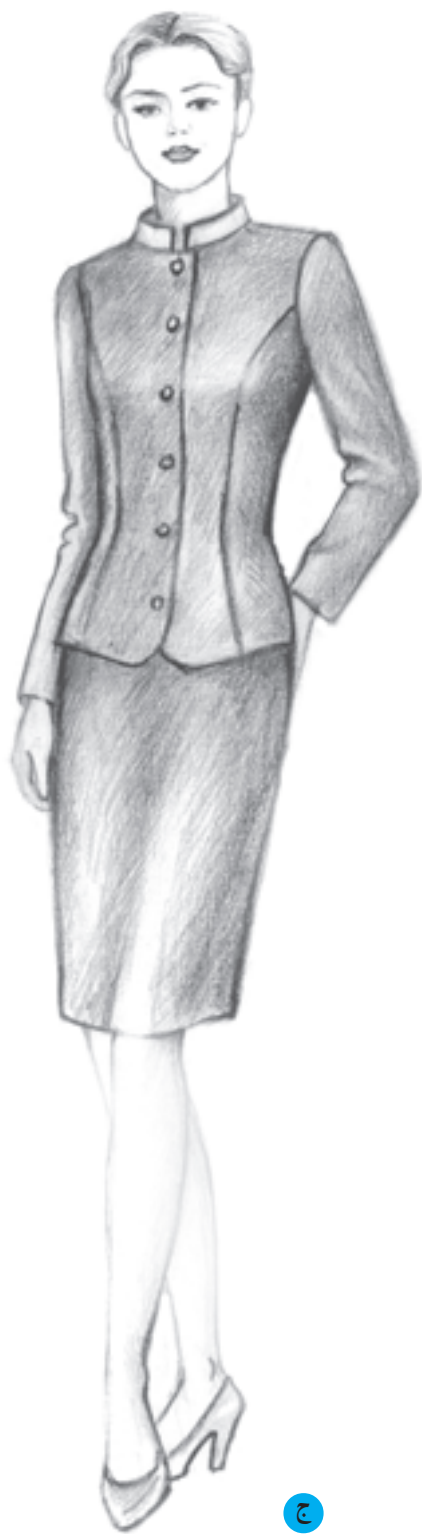


۲



۳

الف

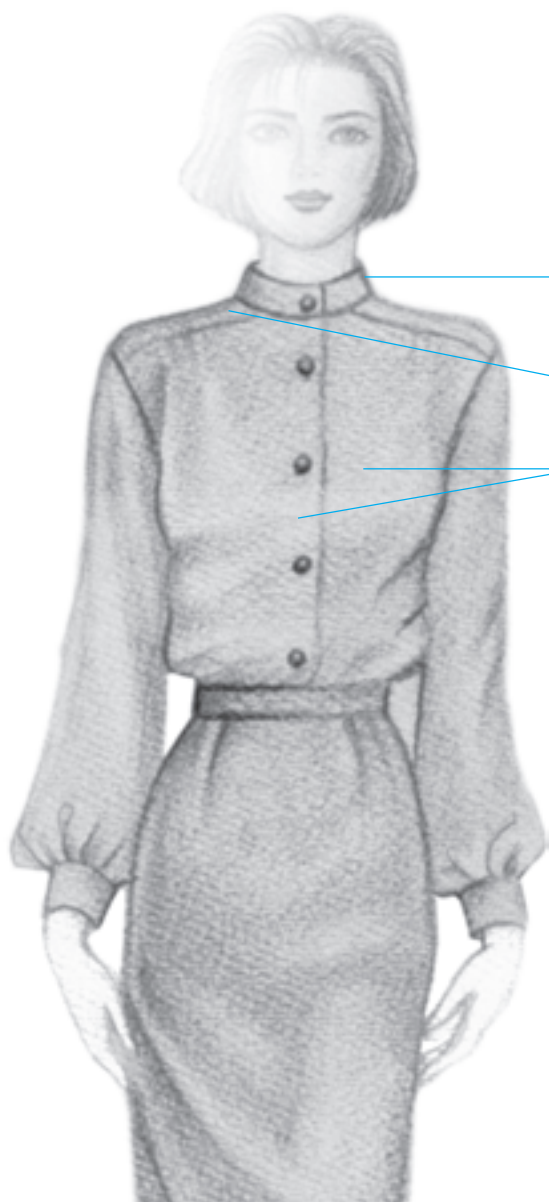


خط سرشانه باید کمی
دورتر از اندام رسم شود
و یقه ترسیم شود.

▲ تصویر ۸-۹

● یقه ایرانی^۱

از یقه‌های ایستاده و کمی چسبان دورگردن است که دو لبه‌ی جلوی آن روی هم قرار می‌گیرد و با دگمه بسته می‌شود^۲ (تصاویر ۹-۹-الف و ب).

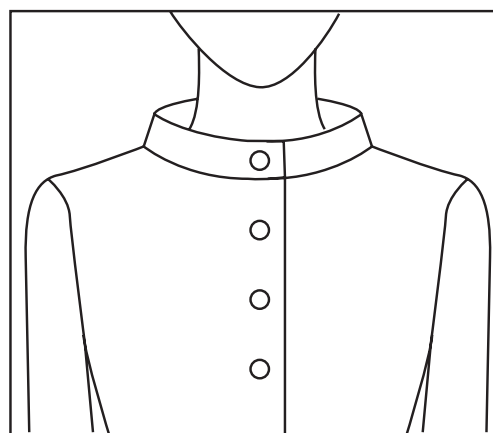


ب

در طراحی یک طرف یقه سایه تیره و بقیه یقه روشن باشد.

خطوط از تیره به روشن

لایه زیر باید تیره و قسمت رو باید روشن باشد.



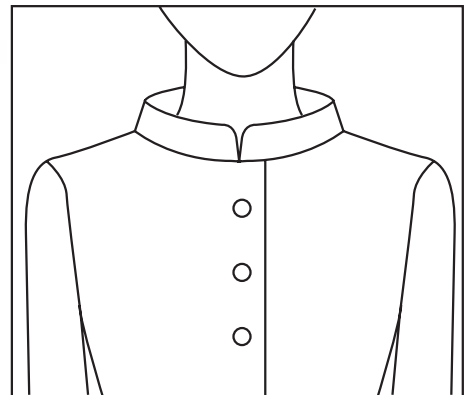
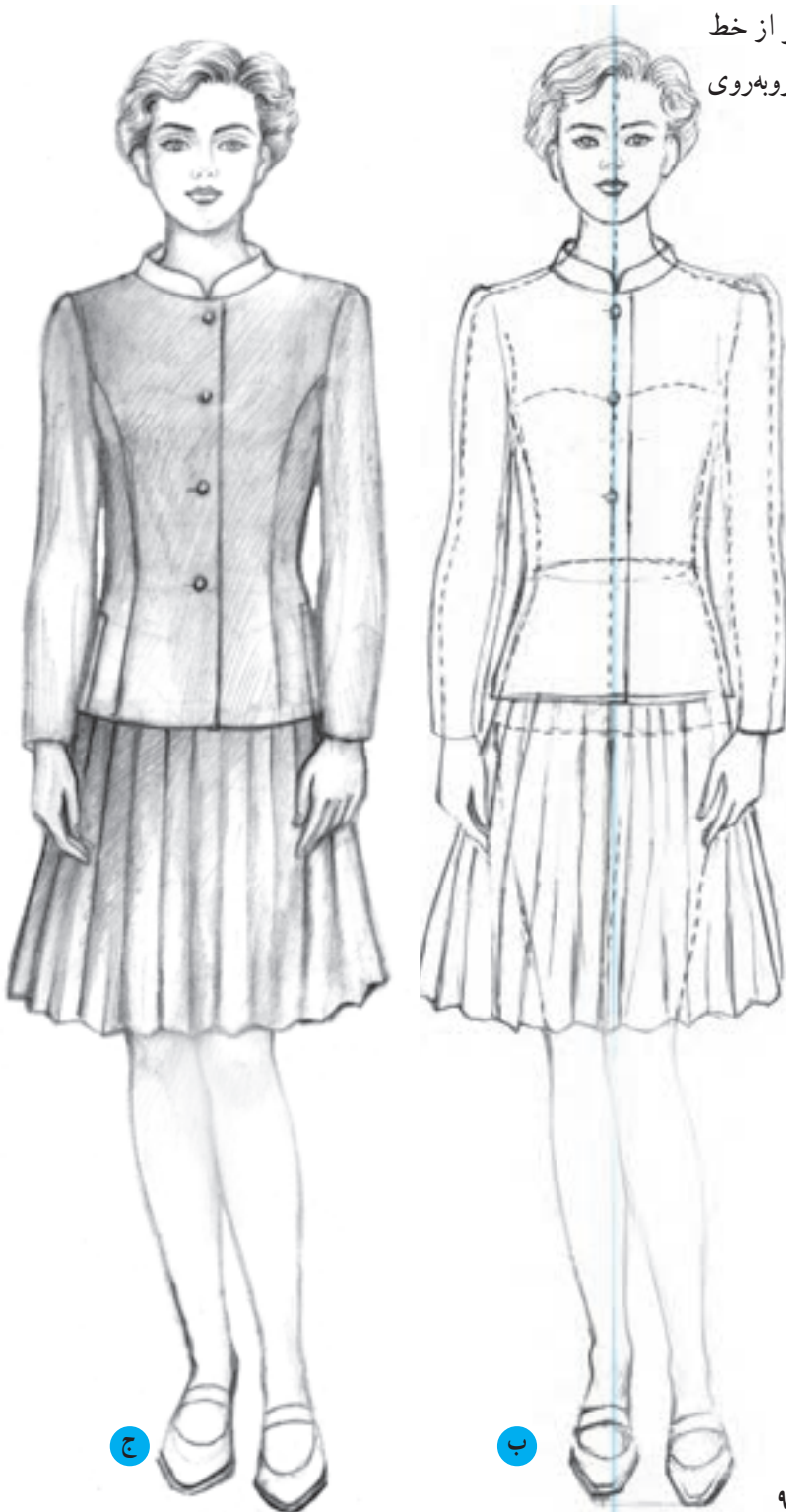
الف

▲ تصویر ۹-۹

● یقه فرنج^۱

این یقه‌ها، بالاتراز خط گردن قرار دارند. و لبه‌های جلو یقه به صورت منحنی روبه‌روی هم قرار دارند (تصویر ۹-۱-الف و ب).

یقه فرنجی یکی از یقه‌های ایستاده است که بالاتراز خط حلقه گردن قرار می‌گیرد لبه‌های جلو یقه به صورت منحنی روبه‌روی هم قرار می‌گیرند.



الف

▲ تصویر ۹-۱-۰

● یقه‌های برگردان^۱

یقه‌های برگردان، دو نوع‌اند:

۱ یقه برگردان گرد (پایه دار و بدون

پایه)

یقه‌های برگردان گرد پایه دار و بدون

پایه: یقه‌های ب ب، یقه خرگوشی، یقه شومیز

مردانه (تصویر ۱۱-۹-الف و ب).

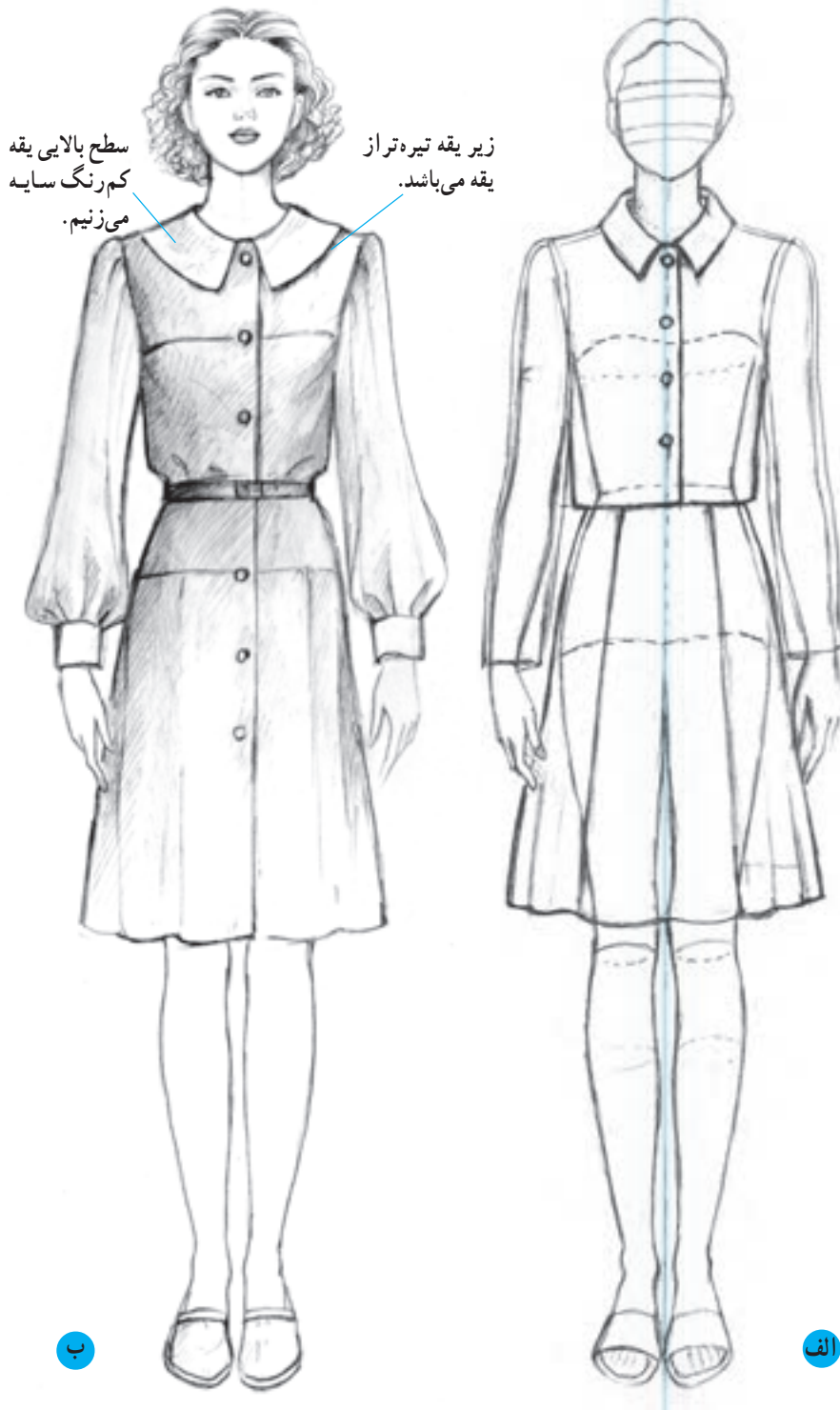
۲ یقه برگردان هفت (پایه دار و بدون

پایه)

یقه‌های برگردان روی یقه هفت پایه دار

و بدون پایه: یقه‌های آرشال، آمریکایی، شال،

انگلیسی.



سطح بالایی یقه
کم رنگ سایه
می‌زنیم.

زیر یقه تیره تراز
یقه می‌باشد.

ب

الف

▲ یقه برگردان گرد بدون پایه

▲ یقه برگردان گرد پایه دار

▲ تصویر ۱۱-۹

● یقه ب ب پایه دار^۱

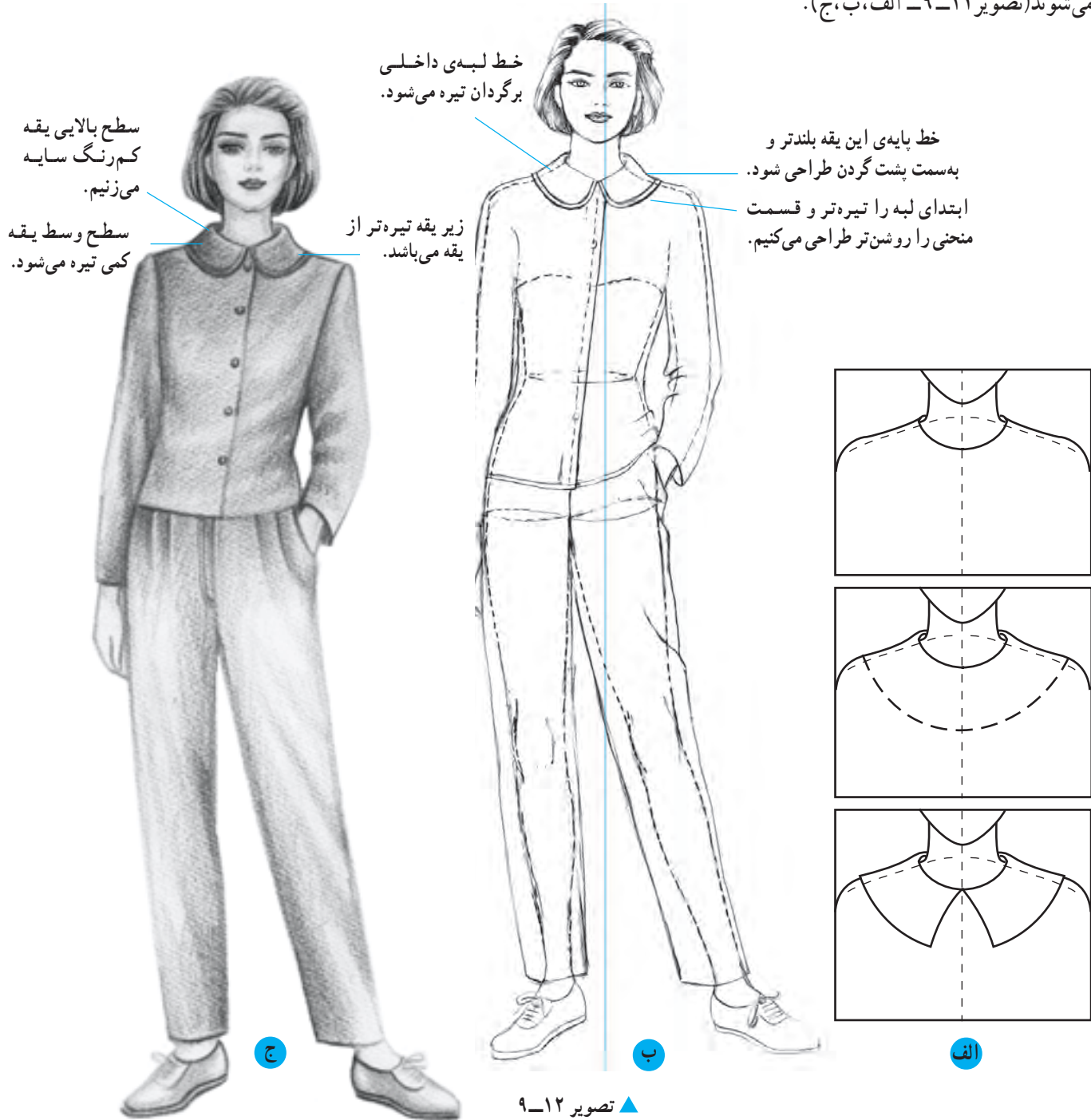
۱ یقه‌ای است که کمی بالاتر از خط گردن قرار می‌گیرد.

$\frac{2}{3}$ آن روی شانه واقع می‌شود.

۲ لبه برگردان به صورت گرد طراحی می‌شود.

۳ این یقه‌ها به صورت یک تکه یا دو تکه دوخته

می‌شوند (تصویر ۹-۱۲ الف، ب، ج).



▲ تصویر ۹-۱۲

۱- یقه ایستاده‌ای است که کمی از پهناى آن برمی‌گردد.

● یقه ب بدون پایه^۱

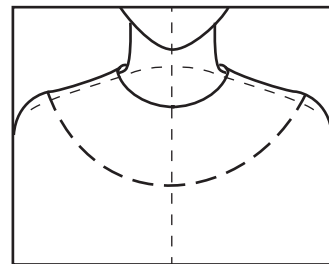
یقه پهنیست که دو برگردان آن به صورت منحنی روبه روی هم قرار می گیرند.

خط درز گردن، همیشه به وسیله ی برگردان مخفی می شود. یقه های برگردان صاف را می توان یک قسمتی یا دو قسمتی ساخت (تصاویر ۱۳-۹-الف، ب و ج).

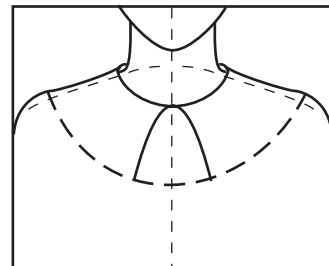
ابتدا کادر را رسم و خط مرکزی جلو را وسط کادر رسم می کنیم. براساس این خط با اندازه صحیح سر و گردن و شانه های مانکن را رسم می کنیم خط حلقه گردن که مبنای همه یقه ها با خط چین رسم کرده در مرحله دوم برای طراحی یقه ب ابتدا لبه خارجی را به صورت منحنی با فاصله مناسب از خط حلقه گردن رسم می کنیم و با استفاده از خط مرکزی جلو طرح دو برگردان یقه ب را رسم و روی خط چین ها خطوط اصلی یقه را طراحی می کنیم.



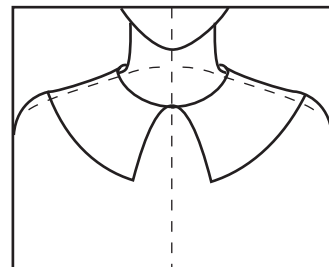
ج



۱



۲



۳

الف

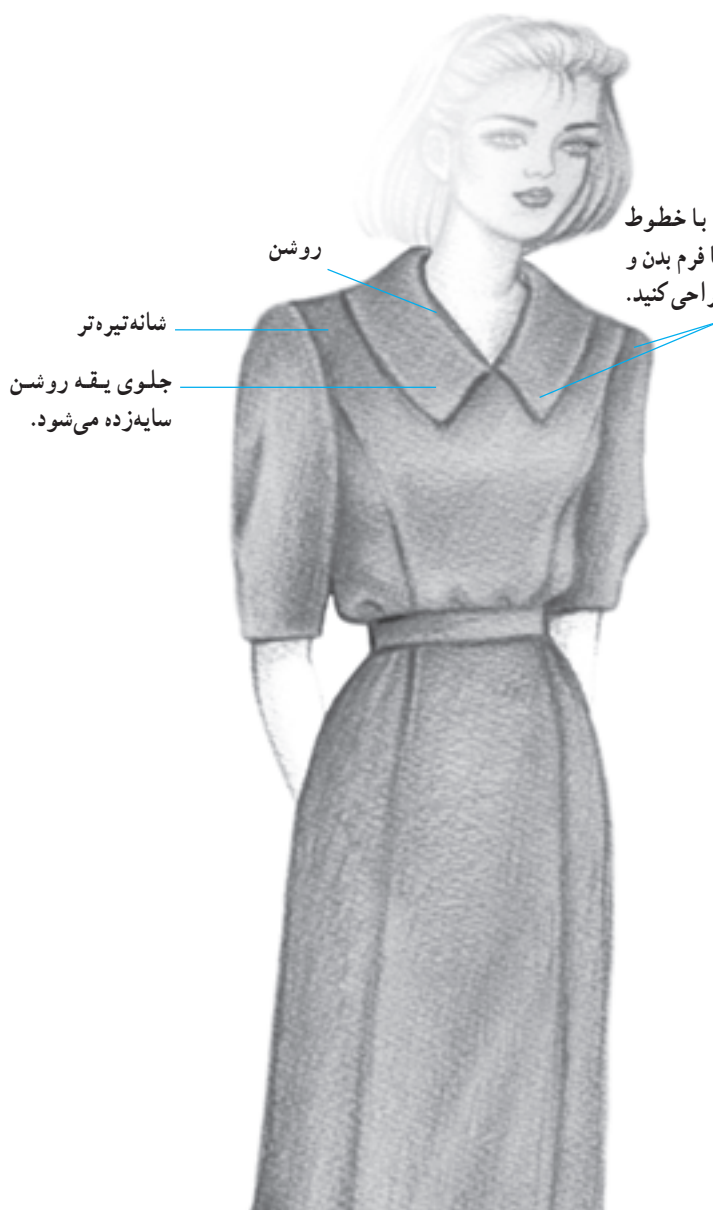


ج

▲ تصویر ۹-۱۳

● یقه خرگوشی

از یقه‌های برگردان گرد است و پایه یقه، بالاتر از خط گردن قرار می‌گیرد. لبه بیرونی برگردان، روی شانه گسترده نمی‌شود. گوشه‌های یقه بلند و اندکی ممکن است منحنی باشد (تصاویر ۹-۱۴ و ۹-۱۵- الف و ب).



ب



الف



ب



الف

▲ تصویر ۹-۱۵

● یقه شومیز (مردانه)

از یقه‌های پایه‌دار که روی یقه‌ی گرد دوخته می‌شود. پایه‌ی یقه جدا می‌باشد. برگردان یقه به پایه‌ی آن وصل می‌شود و روی پایه برمی‌گردد. گوشه‌های یقه تیز و کوتاه است. این یقه، با دگمه بسته می‌شود (تصاویر ۹-۱۶-الف و ب).

۱ این یقه به صورت بسته طراحی شده است.

۲ این یقه شومیز روی اندام سهرخ ترسیم شده است.

۳ به نحوه‌ی قرارگیری آن دور گردن به حالت سهرخ توجه

کنید (تصاویر ۹-۱۶-الف و ب).



ب



در حالت سهرخ یک

طرف یقه بزرگتر و

طرف دیگر کوچک

طراحی می‌شود.

در حالت سهرخ

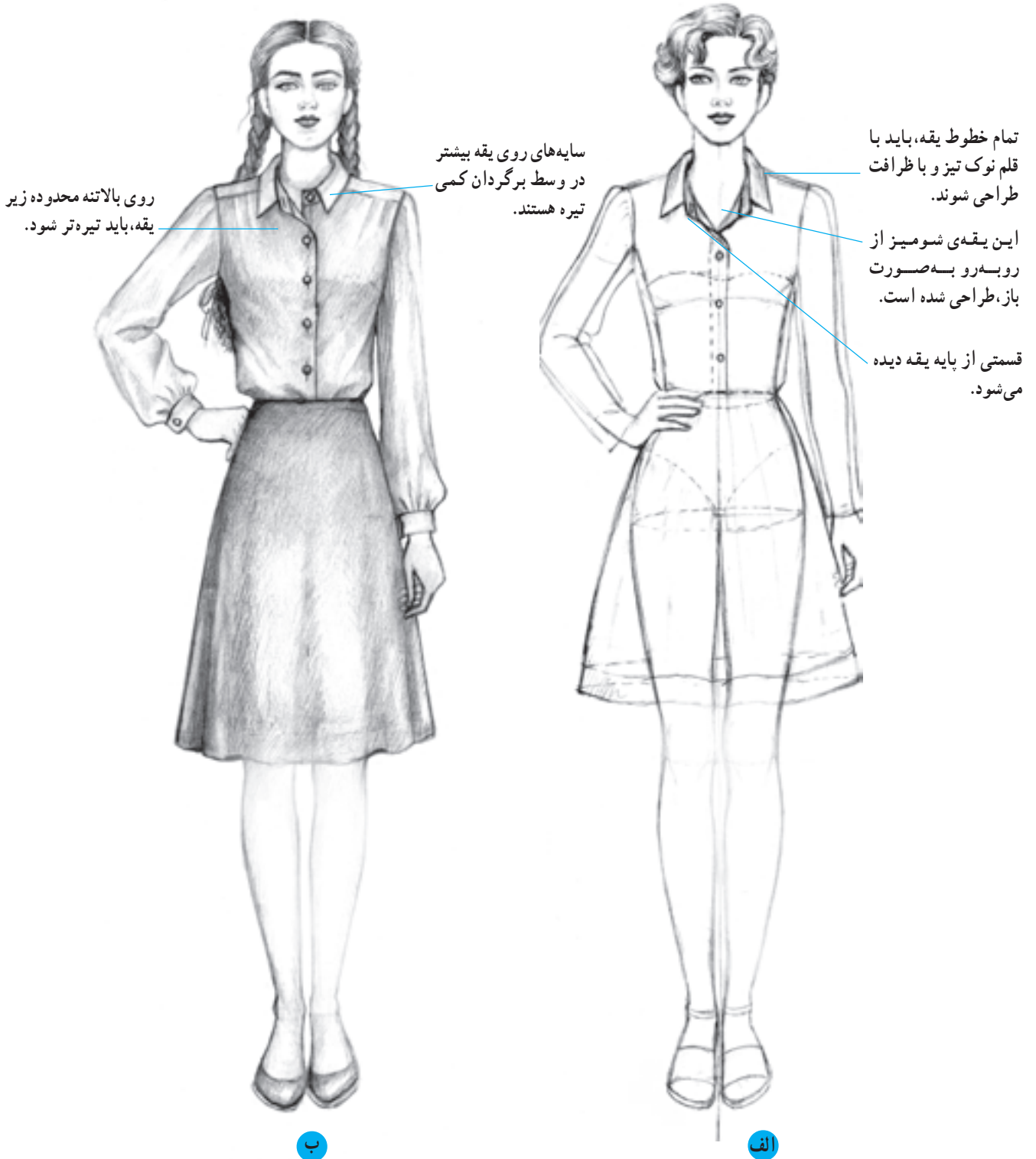
قسمت داخلی یقه

مشخص شده است.

الف

۴ این یقه‌ی شومیز از روبه‌رو و به‌صورت باز، طراحی شده است. در سمت راست قسمتی از پایه یقه دیده می‌شود. روی بالاتنه محدوده زیر یقه، باید تیره‌تر شود. ۵ سایه‌های روی یقه، بیشتر در وسط برگردان کمی تیره هستند.

۶ تمام خطوط یقه شومیز، باید با قلم نوک تیز و با ظرافت طراحی شوند.



● یقه‌های هفت پایه‌دار

(مانند آرشال، آمریکایی، شال، انگلیسی و ...)

برای طراحی این یقه‌ها، ابتدا باید حلقه‌ی گردن را به صورت شیشه‌ای (خط چین) به شکل منحنی رسم کنیم. خط مرکزی جلو را رسم می‌کنیم.

● آرشال

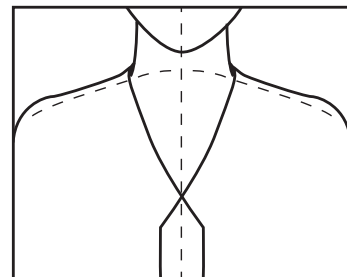
۱ نقطه‌ی شکست را روی خط مرکزی جلو علامت می‌زنیم.

۲ خط پایه یقه را بالاتر از خط حلقه‌ی گردن رسم و به نقطه‌ی شکست وصل می‌کنیم.

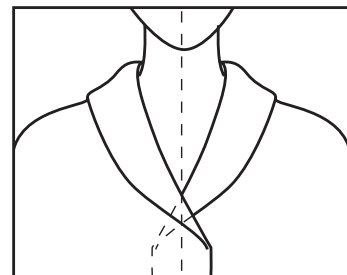
۳ برگردان یقه را (مطابق شکل) به صورت منحنی، رسم و دگمه و جادگمه را روی خط مرکزی، مقابل نقطه‌ی شکست طراحی می‌کنیم (تصویر ۱۸-۹-الف، ب، ج و د).



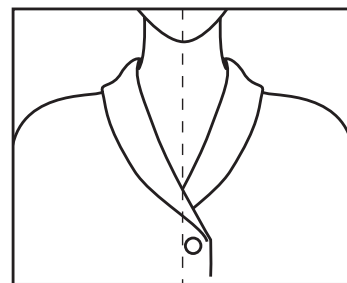
ب



۱



۲



۳

الف



● یقه‌های آرشال^۱

۱ از یقه‌های تاشدنی پایه‌دار هفت است و لبه‌ی برگردان آن، روی شانه قرار می‌گیرد.

۲ حدوداً $\frac{1}{3}$ برگردان مربوط به پایه و $\frac{2}{3}$ برگردان از خط شکست تا می‌شود و روی لباس برمی‌گردد.

۳ بلندی یقه آرشال متغیر است ممکن است بلندی آن تا خط سینه یا حتی تا کمر یا پایین‌تر از آن باشد (تصاویر ۱۹-۹-الف، ب و ج).

خط یقه و سرشانه با فاصله از اندام ترسیم می‌شوند.



الف



▲ تصویر ۹-۱۹

● یقه آمریکایی

جزو یقه‌های برگردان هفت است.

۱ در قسمت پشت، پایه‌ای ایستاده و کوتاه دارد.

۲ برگردان از لبه‌ی پایه در قسمت شانیه تا نقطه برگردان

شکست تا شده، روی لباس برمی‌گردد.

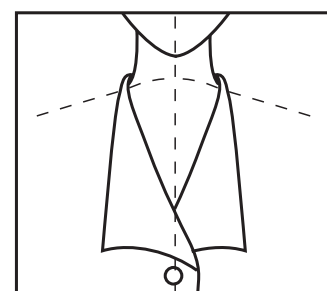
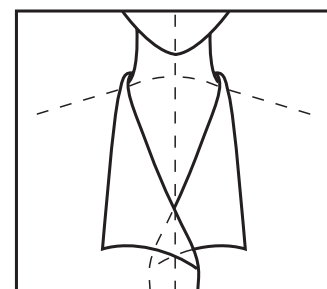
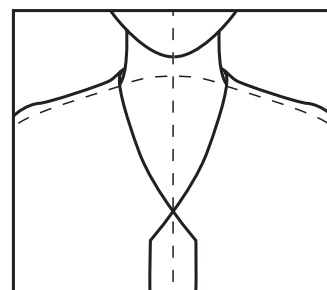
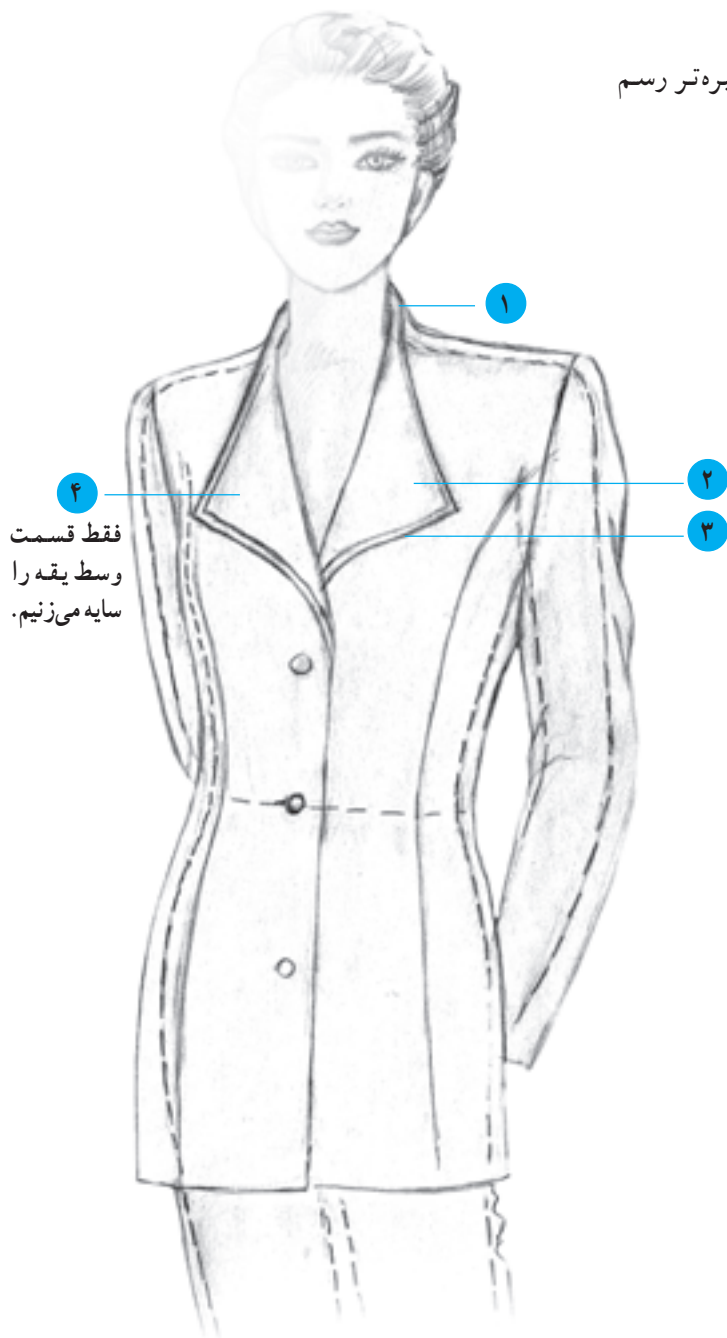
۳ افت برگردان یقه بر روی لباس باید به‌خوبی حس

شود. لبه‌ی این یقه بر روی سینه، با خطوطی نرم و براساس فرم

یقه، طراحی می‌شود.

۴ قسمت‌های فرورفته‌ی لبه‌های یقه، تیره‌تر رسم

می‌گردد (تصاویر ۲-۹- الف و ب).



ب

الف

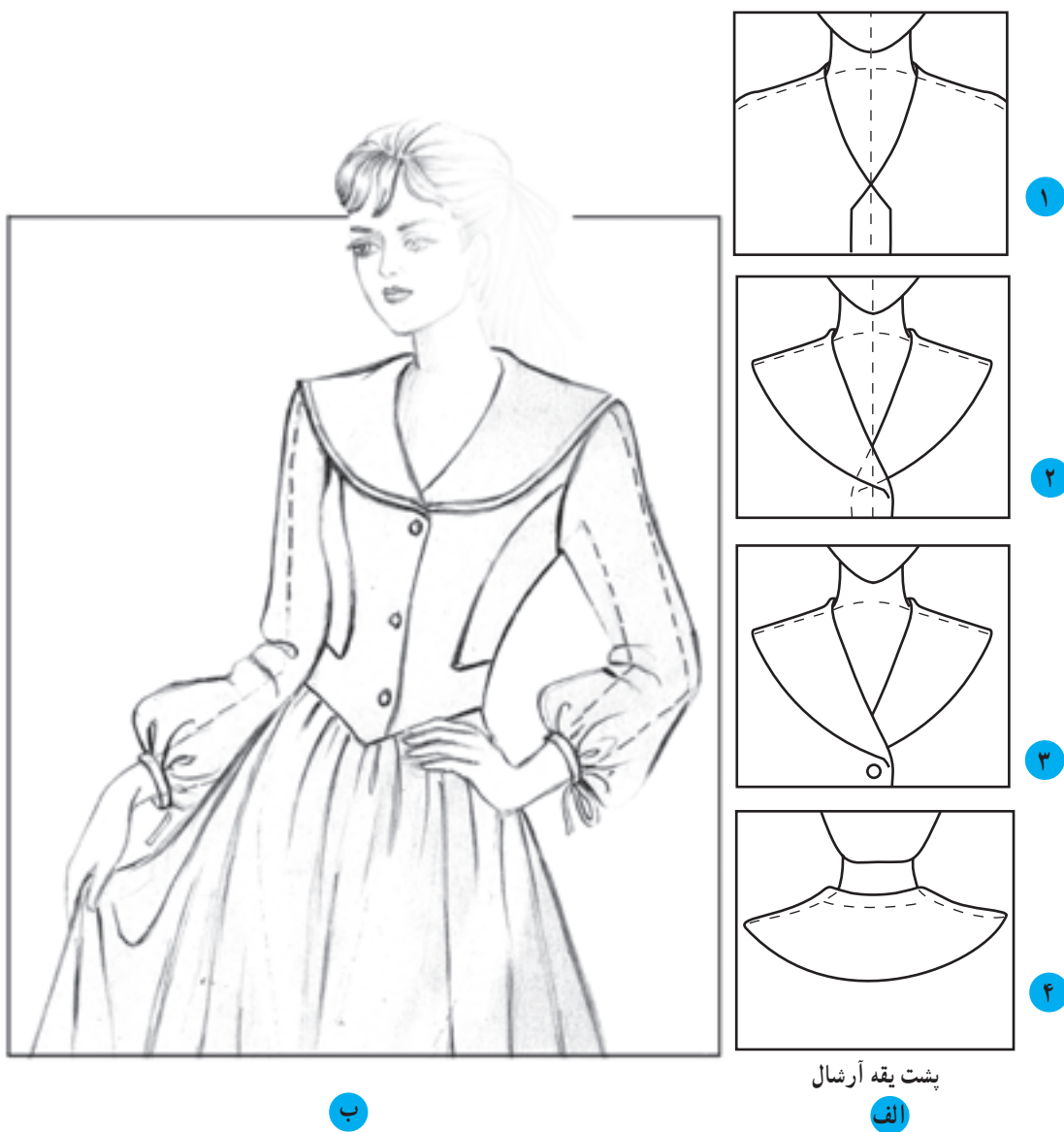


ج

▲ تصویر ۹-۲۰

● یقه شال^۱

از یقه‌های برگردان روی یقه‌ی هفت است و قسمت برگردان آن، به صورت پهن، بر روی شانه می‌افتد و بدون پایه است. یک یقه‌شال با برگردان، اغلب تا خط سینه و گاهی تا پایین ادامه پیدا می‌کند (تصاویر ۲۱-۹-الف، ب، ج و د).



پشت یقه شال
به صورت گرد
خط یقه تیره تر



برگردان یقه شال
بهن مساوی خط
زیر یقه می باشد.



▲ تصویر ۲۱-۹

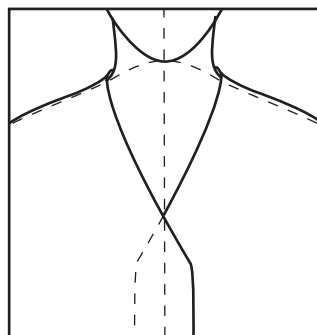
● یقه انگلیسی^۱

یقه انگلیسی، از یقه‌های پایه‌دار هفت است.
بلندی یقه و پهنای برگردان یقه متغیر است.

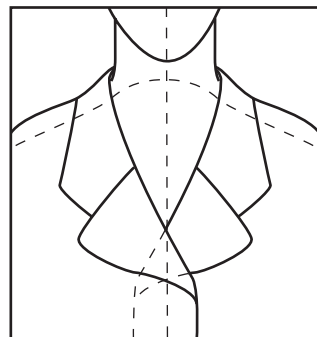


۱ این یقه از دو قطعه برگردان تشکیل می‌شود.

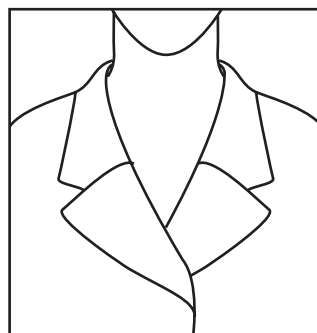
۲ دو برگردان در یک خط به هم وصل می‌شود و در نتیجه شکافی ایجاد می‌گردد که «دال یقه» نامیده می‌شود.



۱ هفت یقه و حلقه گردن را رسم کنید.



۲ خط پایه یقه را ترسیم کنید و با خط چین، وال یقه را مشخص کنید.



۳ فرم اصلی یقه را طراحی کنید (تصویر الف - ۲).

الف



ج

▲ تصویر ۹-۲۲





▲ تصویر ۹-۲۴



▲ تصویر ۹-۲۵



فرورفتگی و عمق
چین را باید با سایه
مشخص کنیم.





آزمون تئوری

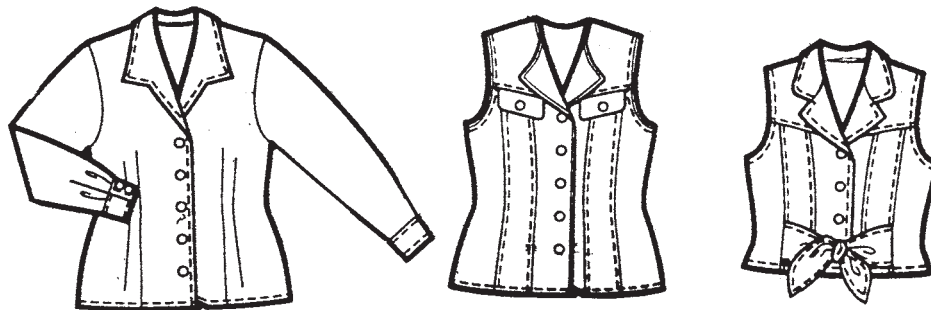
- ۱- یقه‌ها به چند نوع تقسیم می‌شوند؟ اساس یقه‌ها را نام ببرید.
- ۲- یقه‌های ساده خطی را نام ببرید.
- ۳- یقه‌های برگردان به چند دسته تقسیم می‌شوند؟ نام ببرید و تقسیم‌بندی هر دسته را توضیح دهید.
- ۴- یقه‌های ایستاده را نام ببرید.
- ۵- یقه‌های برگردان گرد را نام ببرید.
- ۶- یقه‌های برگردان هفت را نام ببرید.

آزمون عملی

- ۱- یقه‌های ساده خطی را ترسیم کنید. (به صورت شیشه‌ای)
- ۲- یقه ب ب بدون پایه و صاف را طراحی کنید.
- ۳- طرز ترسیم یقه انگلیسی را به صورت شیشه‌ای انجام دهید.
- ۴- مدل یقه آرشال را به صورت شیشه‌ای، طراحی کنید.
- ۵- یکی از طرحهای زیر را روی مانکن با سر ۳ سانتیمتر طراحی کنید.



۶- یکی از طرح‌های لباس زیر را که دارای یقه هفت برگردان است طراحی کنید.



۷- یکی از طرح‌های لباس را روی مانکن با سر ۲/۵ سانتیمتر طراحی کنید.

