

فصل دوم



جغرافیای انسانی استان کرمانشاه



درس ۶ تقسیمات سیاسی استان

شما در کدام قسمت استان کرمانشاه زندگی می‌کنید؟



شکل ۱-۲. نقشه تقسیمات سیاسی استان کرمانشاه به تفکیک شهرستان و بخش

با توجه به نقشه بالا، استان کرمانشاه از چند شهرستان تشکیل شده است؟ بر اساس آخرین تغییرات در سال ۱۳۸۸ استان ما از ۱۴ شهرستان، ۲۹ شهر، ۳۰ بخش و ۸۵ دهستان تشکیل شده است.



بیشتر بدانیم



تا قبل از سال ۱۳۱۶، استان کرمانشاه با نام ایالت کرمانشاهان به عنوان یکی از ایالات کهن غرب کشور محسوب می‌شد. از سال ۱۳۱۶، استان کرمانشاه به عنوان استان پنجم با مرکزیت شهر کرمانشاه شکل گرفت. استان پنجم از نظر گستره جغرافیایی شامل استان‌های کنونی کرمانشاه، کردستان، همدان و ایلام بود که به ترتیب در سال‌های ۱۳۳۷ کردستان، ۱۳۵۲ همدان و در سال ۱۳۵۳ ایلام از آن جدا شدند.

بیشتر بدانیم



جدول ۱-۲- تقسیمات سیاسی استان کرمانشاه

شهرستان	نام بخش	دهستان	نام شهر	جمعیت شهر
اسلام آباد غرب	حمیل	حمیل - منصور - هرسم	حمیل	۱۳۴۴
	مرکزی	حسن آباد - حومه جنوبی - حومه شمالی - شیان	اسلام آباد	۸۹۹۰۴
پاوه	باینگان	شیوه سر - ماکوان	باینگان	۱۷۸۸
	مرکزی	شمشیر - هولی	پاوه	۲۰۰۶۸
	نوسود	سیروان	نوسود	۱۶۱۷
ثلاث باباجانی	ازگله	ازگله - جگیران - سرقلعه	ازگله	۳۶۰۵
	مرکزی	خانه شور - دشت حر - زمکان	تازه آباد	۷۸۱۸
جوانرود	کلاشی	شروینه - کلاشی	جوانرود	۴۳۴۹۲
	مرکزی	بازان - پلنگانه		
دالاهو	کرد	بان زرده - بیونج - حومه کرد	کرد	۷۹۷۲
	گهواره	قلخانی - گوران	گهواره	۴۹۱۸
روانسر	شاهو	قوری قلعه - منصور آقایی	شاهو	۳۱۳۶
	مرکزی	بدر - حسن آباد - زالواب - دولت آباد	روانسر	۱۶۵۴۶
سرپل زهاب	مرکزی	بشیوه پاتاق - پشت تنگ - حومه سرپل دشت زهاب - قلعه شاهین	سرپل زهاب	۳۴۶۶۹
سنقر	کلیایی	آگاهان - سطر - کیونانات	سطر	۱۲۹۱
	مرکزی	آب باریک - باوله - پارسینه - سراب - گاو رود	سنقر	۴۳۶۵۳

جغرافیای انسانی استان

۵۳۱	میانراهان	حر - دینور - کندوله	دینور	صحنه
۳۴۴۶۲	صحنه	خدا بنده لو - صحنه - گاماسیاب - هجر	مرکزی	
۷۸	سومار	سومار	سومار	قصر شیرین
۱۵۸۱۷	قصر شیرین	الوند - فتح آباد - نصر آباد	مرکزی	
۴۵۷	هلشی	جلالوند - سرفیروز آباد - عثمانوند	فیروز آباد	کرمانشاه
		پشت دربند - راز آور	بیلوار	
۳۷۶۲	کوزران	سنجایی - هفت آشیان	کوزران	
۱۰۰۸	ماهیدشت	چقازگس - ماهیدشت	ماهیدشت	
۷۹۴۸۶۳	کرمانشاه	بالا دربند - درود فرمان - قره سو - میان دربند	مرکزی	
۴۸۹۷۸	کنگاور	خزل غربی - قش - قزوینه - کرماجان - گودین	مرکزی	
۲۴۴۷	سرمست	حیدریه - گاور	گاور	گیلان غرب
۱۹۴۹۳	گیلان غرب	چله - حومه - دیره - ویزنان	مرکزی	
۲۰۹۵	بیستون	چمچال - شیرز	بیستون	هرسین
۵۱۶۳۶	هرسین	چشمه کبود - حومه	مرکزی	
۱۲۵۵۳۱۹	۲۹	۸۵	۳۰	جمع کل

بیشتر بدانیم



شهر، مکانی است با حداقل ده هزار نفر جمعیت که در کانون محدوده جغرافیایی بخش و چند دهستان واقع شده و اکثر ساکنان آن در مشاغل غیرکشاورزی یعنی صنعت و خدمات اشتغال دارند.

شهر به عنوان مرکز خدمات رسانی به حوزه پیرامونی خود بایستی از خودکفایی نسبی برخوردار و کانون مبادلات اقتصادی، اجتماعی، فرهنگی و سیاسی باشد. بر این اساس تعدادی از شهرهای استان نظیر نودشه، نوسود، ماهیدشت، سومار، هلشی و میانراهان شرایط لازم جمعیتی را به عنوان شهر ندارند و در اصل وظیفه آنها خدمات رسانی به روستاهای اطراف می باشد.

فعالیت پایانی



۱- با توجه به نقشه تقسیمات سیاسی استان، بزرگترین شهرستان استان را نام ببرید؟

۲- با توجه به جدول ۱-۲ آدرس پستی خود را کامل کنید.

استان : شهرستان : بخش : شهر : دهستان : روستا : کد پستی :

- نقشه تقسیمات سیاسی شهرستان محل زندگی خود را ترسیم کنید.



درس ۷ تنوع شیوه‌های زندگی در استان

بحث کنید

- ۱- چرا انواع شیوه‌های زندگی را می‌توان در استان کرمانشاه مشاهده کرد؟
- ۲- به نظر شما چه تفاوتی بین شیوه زندگی و نوع شغل وجود دارد؟

یکی از عوامل مؤثر در شکل‌گیری شیوه‌های گوناگون زندگی انسانی در استان کرمانشاه، تنوع شرایط محیط طبیعی است، به طوری که علاوه بر شیوه‌های زندگی شهری و روستایی، شیوه زندگی کوچ‌نشینی نیز در استان قابل مشاهده است.

الف) زندگی کوچ‌نشینی



شکل ۲-۲- زندگی کوچ‌نشینی در استان کرمانشاه

استان کرمانشاه به واسطه داشتن دو منطقه آب و هوایی سردسیر و گرم‌سیر، از گذشته‌های دور شرایط مساعدی را برای زندگی کوچ‌نشینی در خود مهیا نموده است. با توجه به مطالبی که در درس آب و هوای استان آموختیم کدام بخش از استان ما شرایط پذیرش ایلات را در تابستان و کدام مناطق شرایط مساعدی برای زمستان دارد؟

البته تمایل به این نوع شیوه زندگی در استان، همچون کل کشور روبه کاهش است و عشایر به تدریج سبک زندگی یکجانشینی را انتخاب خواهند نمود. با توجه به آن چه آموختیم آیا می‌توانید به دلایل یکجانشینی عشایر استان اشاره کنید؟ جامعه عشایری استان کرمانشاه در قالب ۱۴ ایل (ایلات کلهر، سنجایی، کرند، قلخانی، گوران، ثلاث باباجانی، جاف، جمهور، ترکاشوند، زوله، زنگنه، بان‌زرده، پایروند، بالاوندزدلان) و یک طایفه مستقل (عثمانوند) ۴/۳ درصد از جمعیت استان را تشکیل می‌دهند. منطقه بیلاق عشایر

جغرافیای انسانی استان

عمدتاً در داخل استان و منطقه قشلاق آن‌ها شامل مناطق گرمسیری استان‌های کرمانشاه، خوزستان و لرستان می‌باشد.

اقتصاد عشایر

اقتصاد عشایر مبتنی بر دامداری و در برخی موارد همراه با زراعت و باغداری است. ایلات استان با تولیدات دامی و برخی از صنایع دستی خاص خود، نقش قابل توجهی در اقتصاد استان ایفا می‌کنند. عشایر استان بیش از یک و نیم میلیون رأس دام در اختیار دارند؛ به طوری که دارای ۲۸ درصد از کل دام استان (۷ درصد از کل دام عشایر کشور) می‌باشند. عشایر در طول زمان توانسته‌اند دام‌های با تولید بالا و سازگار با محیط استان را انتخاب کرده و دام‌های کم بازده را حذف کنند. عشایر استان در زمینه‌های زراعت، باغداری و صنایع دستی نیز فعالیت می‌کنند و از این نظر، تولیدات قابل توجهی دارند. مهمترین صنایع دستی آن‌ها شامل قالی و قالیچه، گلیم، زبلو، جاجیم، حصیر، خورجین، گیوه، دوار (سیاه چادر)، چبغ و... است (شکل ۲-۳).



شکل ۲-۳- تصاویری از صنایع دستی عشایر استان کرمانشاه

جدول ۲-۲- میانگین سالانه محصولات عشایر استان کرمانشاه

الیاف دامی	شیر	گوشت قرمز	محصولات
۱۴۰۰	۲۴۰۰۰	۱۰۰۰۰	تولید (تن)



بیشتر بدانیم



– قلمرو زیستی ایلات و عشایر استان و فاصله بین بیلاق و قشلاق آن‌ها متفاوت است. برای مثال ایل‌های ذوله، جمهور و زنگنه بین دو منطقه کاملاً متضاد جغرافیایی جابه‌جا می‌شوند و مسیر کوچ آن‌ها بسیار طولانی است؛ در حالی که عشایر جاف، ثلاث باباجانی و بان زرده در بهار و تابستان در فاصله اندک ولی با اختلاف ارتفاع زیاد بین دشت و کوهستان در حرکت‌اند. عشایر گروه اخیر را نیمه کوچ نشین می‌نامند.

جدول ۳-۲- ایلات مهم استان کرمانشاه به همراه مسیر کوچ آن‌ها

ایل	مسیر کوچ
سنجایی	مناطق عشایری کوزران کرمانشاه، دالاهو، قصرشیرین و بالعکس
ذوله	مناطق عشایری کنگاور، سنقر، هرسین، صحنه، کرمانشاه، قصرشیرین از استان کرمانشاه و دهلران، موسیان، دشت عباس استان ایلام و حومه بستان استان خوزستان و بالعکس
زنگنه	مناطق عشایری کرمانشاه، اسلام‌آباد غرب، دهلران، موسیان، دشت عباس استان ایلام و بالعکس
جمهور	مناطق عشایری اسدآباد و همدان از استان همدان و سنقر، کرمانشاه، گیلان غرب از استان کرمانشاه و مهران از استان ایلام و بالعکس
کلهر	مناطق عشایری ماهیدشت کرمانشاه، اسلام‌آباد غرب، گاور، گیلان غرب و قصرشیرین و بالعکس
گوران	مناطق عشایری گهواره، بیونج شهرستان دالاهو، دشت زهاب شهرستان سرپل زهاب و بالعکس
قلخانی	مناطق عشایری دالاهو، سرپل زهاب و بالعکس
کرد	مناطق عشایری دالاهو، قصرشیرین و بالعکس
جاف	مناطق عشایری باینگان، جوانرود، ارتفاعات منطقه و بالعکس
ثلاث باباجانی	مناطق عشایری جوانرود، ثلاث باباجانی و بالعکس
بان زرده	مناطق عشایری دالاهو، ارتفاعات منطقه و بالعکس
ترکاشوند	مناطق عشایری صحنه، گیلان غرب و بالعکس
بالاوند-زردلان	مناطق عشایری سرفیروزآباد کرمانشاه، ارتفاعات منطقه و بالعکس
عثمانوند	مناطق عشایری عثمانوند کرمانشاه، ارتفاعات منطقه و بالعکس

ب) زندگی روستایی

دشت‌های آبرفتی با خاک حاصل خیز و منابع آب نسبتاً غنی در استان کرمانشاه، علاوه بر دامداری، شرایط مساعدی را برای کشاورزی فراهم کرده و باعث شده است که معیشت کشاورزی و زندگی یکجانشینی از زمان‌های بسیار دور در کرمانشاه رایج باشد. بر این اساس پراکندگی روستاها در سطح استان از پراکندگی زمین‌های کشاورزی تبعیت می‌کند. منابع تاریخی نشان می‌دهد که قدمت بعضی از این روستاها به بیش از ۹۸۰۰ سال قبل از میلاد می‌رسد. با این حال بیشتر روستاهای استان کرمانشاه عمر زیادی ندارند؛ زیرا درصد بالایی از جمعیت استان تا چند دهه گذشته به صورت کوچ نشینی زندگی می‌کردند.

نحوه استقرار روستاها



شکل ۴-۲- نحوه استقرار روستاهای استان کرمانشاه

به طور کلی روستاهای استان کرمانشاه از لحاظ نحوه استقرار از نوع متمرکز هستند؛ زیرا این روستاها همانند اغلب روستاهای ایران در کنار منابع آب، نظیر چشمه شکل گرفته‌اند. شکل و فرم روستاهای استان در ارتباط با شکل زمین، گوناگون است. پیرامون مناطق کوهستانی، روستاهایی مانند هجیج در پاوه، به علت استقرار بر روی دامنه پرتیب به شکل پله پله درآمده است. روستاهایی که در عمق دره‌ها بنا شده‌اند، مانند روستاهای حوزه دینور و جوانرود، شکل استقرار آن‌ها به صورت خطی است. در داخل دشت‌ها نیز، روستاها به شکل متمرکز مشاهده می‌شود (شکل ۴-۲). بد نیست بدانیم روستائیان استان در گذشته از سنگ، چوب و خشت خام، در احداث خانه‌های خود استفاده می‌کرده‌اند. در مناطق کوهستانی زاگرس به دلیل لایه‌ای بودن سنگ‌ها، سنگ لاشه، به راحتی استخراج می‌شود. روستائیان با استفاده از ابزاری مانند دیلم می‌توانند این سنگ‌ها را استخراج و از آن‌ها در ساخت دیوارخانه استفاده کنند. در گذشته برای ساخت سقف خانه‌ها از چوب و گل استفاده می‌کردند، اما امروزه روستائیان از مصالح نوین مانند آهن و آجر در ساخت و سازهایشان استفاده می‌کنند. آیا شما می‌توانید دلیل استفاده از مصالح جدید را بیان کنید؟



اقتصاد روستائینان

اقتصاد روستائینان استان کرمانشاه مانند سایر روستاهای کشور، مبتنی بر زراعت، باغداری، دامداری و پرورش زنبور عسل و در بعضی از روستاها نیز صنایع دستی است. با این توضیح که، بر اساس نوع مکان‌گزینی این روستاها، یکی از این فعالیت‌ها بر دیگری برتری دارد. در درس ناهمواری‌ها خواندیم که بعضی از روستاهای استان در دشت‌ها ایجاد شده است. تعدادی نیز در اراضی پای کوهی، داخل دره‌ها و یا در سطح اراضی کم شیب دامنه‌ها استقرار یافته‌اند. فعالیت اصلی روستاهایی که در دشت‌ها مستقر هستند، زراعت است، مانند روستاهای واقع در ماهیدشت، دشت حسن آباد و یا دشت کرمانشاه - بیستون. باغداری و دامداری، شغل اصلی بیشتر مردم روستاهای کوهستانی منطقه پاره است. در همین منطقه روستاهایی هم مشاهده می‌شوند که درآمد عمده ساکنین آن‌ها برداشت سقز است (شکل ۲-۵). در سال‌های اخیر پرورش ماهی به ویژه از نوع سردابی در مناطقی مانند سرپل زهاب، قصرشیرین و کرد به دلیل داشتن رودخانه‌های پرآب، رواج یافته است (شکل ۲-۶).

یکی از عوامل مهمی که کم و بیش اقتصاد حوزه‌های روستایی را متحول ساخته، ارتباط گسترده آن‌ها با مراکز شهری است. در سایه این ارتباطات، علاوه بر رواج الگوی مصرف شهرها در بین روستائیان، ساختار اقتصادی آن‌ها نیز دستخوش تغییرات شدیدی شده است. به طوری که اغلب خانوارهای روستایی به مصرف‌کنندگان کالاها و خدمات شهری تبدیل شده‌اند. انتقال فن‌آوری‌های نوین به روستاها در شیوه تولید و فعالیت اقتصادی آنها تحولات فراوانی به وجود آورده و پیامدهای مثبت و منفی متعددی را به همراه داشته است. ماشینی شدن اغلب فعالیت‌های کشاورزی، فرار سرمایه از روستاها به شهرها و تخریب محیط زیست روستاها نمونه‌های بارزی از این تغییرات است.

* با توجه با آموخته‌های خود آیا می‌توانید بگویید چه نوع صنایع دستی در روستاهای استان تولید می‌شود؟
با ذکر مثال نام ببرید .
* در دهه‌های اخیر چه تحولاتی در روابط شهر و روستاهای محل سکونت شما ایجاد شده است؟



شکل ۲-۶ - نمایی از استخرهای پرورش ماهی در سطح استان



شکل ۲-۵ - برداشت سقز در منطقه اورامانات

پ) زندگی شهری

شهرنشینی در استان کرمانشاه قدمت طولانی دارد. براساس اسناد و مدارک باستانی و تاریخی به دست آمده از محوطه‌های تاریخی مانند تپه گودین در کنگاور، تپه گنج دره در هرسین و اشیاء به دست آمده از غارهای باستانی مانند بیستون، سابقه سکونت در استان حداقل به هشت هزار سال قبل از میلاد می‌رسد. در دوره اسلامی و قبل از آن شهرهای دینور و حلوان، با جمعیت انبوه خود از بزرگترین شهرهای منطقه محسوب می‌شدند. آثار بازمانده از تمدن‌های گذشته، امروزه به صورت نقاط مهم گردشگری استان درآمده است.

۲۹ مرکز شهری در سطح استان کرمانشاه وجود دارد. اگر به نقشه پراکنش این شهرها نگاه کنیم، متوجه می‌شویم که مکان‌گزینی این شهرها بیشتر از ۳ عامل زیر تبعیت کرده است:

۱- راه ارتباطی: یکی از مهمترین راه‌های تاریخی به نام جاده ابریشم، استان ما را از شرق به غرب متصل می‌کرده است. شهرهای کنگاور، صحنه، بیستون، کرمانشاه، اسلام‌آباد، کرند، سرپل زهاب و قصرشیرین در امتداد این راه ارتباطی قرار گرفته است. بعضی از این شهرها، بر بازمانده شهرهای تاریخی پیشین، شکل گرفته‌اند. از این نظر می‌توان به شهر سرپل زهاب اشاره کرد که در کنار شهر باستانی حلوان بنا شده است.

۲- منابع آب: دسترسی به منابع آب یکی از عوامل مهم شکل‌گیری سکونتگاه‌های انسانی در سطح کشور محسوب می‌شود. در این استان نیز این عامل نقش مهمی در شکل‌گیری شهرها داشته است. به همین سبب بسیاری از شهرهای استان در کنار رودخانه‌ها و یا پیرامون سراب‌ها بنا شده است.

* کدام یک از شهرهای استان را می‌شناسید که در کنار رودخانه بنا شده است؟
* سراب‌ها در شکل‌گیری کدام یک از شهرهای استان نقش داشته‌اند؟



شکل ۷-۲- نقش رودخانه قره سو در استقرار شهر کرمانشاه



۳- اراضی کشاورزی : کشاورزی به عنوان یکی دیگر از عوامل مهم در شکل گیری شهرهای استان نقش داشته است. به طوری که حتی امروزه نیز کشاورزی یکی از ارکان مهم اقتصادی همه شهرهای استان محسوب می شود.

نقش شهر

همان گونه که آموختیم یک شهر دارای نقش های چندگانه است. شهرهای استان کرمانشاه نیز هر کدام در کنار نقش اصلی خود، نقش های دیگری دارند. به طور مثال، قصرشیرین علاوه بر نقش خدماتی دارای نقش های کشاورزی - بازرگانی - ارتباطی می باشد. شهر کرمانشاه متنوع ترین نقش (کارکرد) را در بین شهرهای استان دارد. به نظر شما این شهر، علاوه بر نقش ارتباطی - فرهنگی - بازرگانی - کشاورزی - صنعتی، عهده دار چه نقش های دیگری در استان است؟

نکات مهم این درس را خلاصه کنید :

- □
- □
- □
- □
- □
- □
- □
- □

فعالیت پایانی

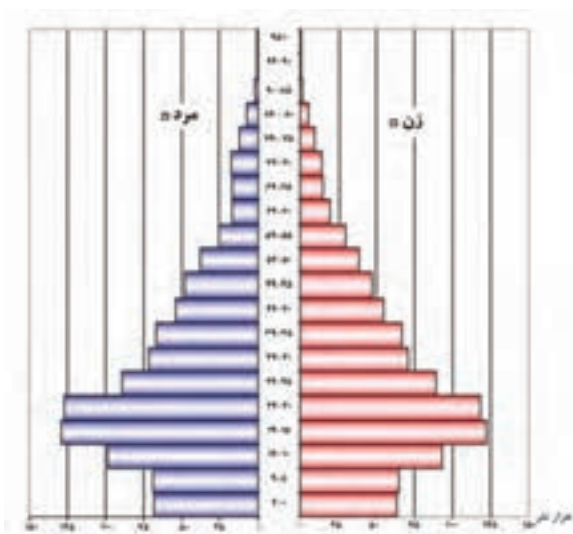


۱- در صورت تمایل یا داشتن زندگی کوچ نشینی در مورد نحوه زندگی و کوچ عشایر در کرمانشاه و نقش آنها در فعالیت های اقتصادی - سیاسی استان یک روزنامه دیواری تهیه و در کلاس نصب کنید.

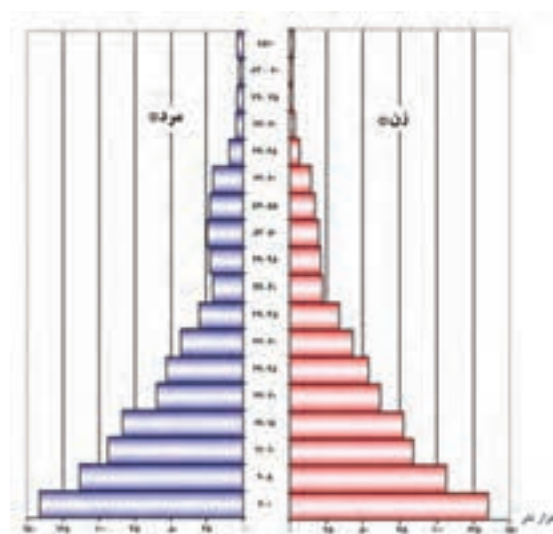
۲- آیا می توانید در استان کرمانشاه شهرهای قدیمی را مثال بزنید که شهرهای امروزی در نزدیکی آنها بنا شده باشند؟

۳- در رابطه با تأثیر راه کر بلا در استان بحث و گفتگو کرده و مشخص کنید کدام شهرها بیشتر تحت تأثیر این راه قرار می گیرند.

درس ۸ ویژگی‌های جمعیتی استان



شکل ۹-۲- هرم سنی جمعیت استان کرمانشاه سال ۱۳۸۵



شکل ۸-۲- هرم سنی جمعیت استان کرمانشاه سال ۱۳۶۵

مقایسه کنید

- هرم‌های سنی سال ۱۳۶۵ و ۱۳۸۵ را باهم مقایسه کنید و به سؤالات زیر پاسخ دهید.
- ۱- میزان زاد و ولد از سال ۱۳۶۵ تا ۱۳۸۵ چه تغییری کرده است؟ چگونه متوجه آن شدید؟
 - ۲- وضعیت نیروهای فعال اقتصادی چه تغییری کرده است؟

تحولات جمعیت

براساس سرشماری عمومی نفوس و مسکن سال ۱۳۸۵، استان کرمانشاه دارای جمعیتی برابر با ۱۸۷۹۳۸۵ نفر بوده است. بر این اساس استان ما ۲/۶۷ درصد از کل جمعیت کشور را در خود جای داده است. میانگین رشد سالانه جمعیت استان از ۲/۰۶ در دهه ۱۳۶۵-۱۳۷۵ به ۵/۵۷ درصد در دهه ۱۳۸۵-۱۳۷۵ رسیده است. میانگین تراکم جمعیت در استان در سال ۱۳۸۵، ۷۱ نفر در کیلومتر مربع می‌باشد.



با توجه به هرم‌های سنی استان در دو دوره آماری ۱۳۶۵ و ۱۳۸۵ درمی‌یابیم که جمعیت استان در سال ۱۳۶۵ روندی به سوی جوان شدن داشته است؛ به طوری که طبقات سنی کمتر از ۱۵ سال، بیشترین حجم جمعیت استان را شامل شده است؛ اما در دهه‌های بعد، جمعیت همین طبقات رو به کاهش است و این نکته نشان دهنده این است که هم سو با رشد جمعیت کشور، تمایل مردم استان به فرزندآوری کمتر شده است. شما علل این کاهش رشد جمعیت را در استان چه می‌دانید؟

ترکیب سنی و جنسی جمعیت

بر پایه نتایج سرشماری سال ۱۳۸۵ از کل جمعیت استان ۲۴/۳۵ درصد در گروه سنی کمتر از ۱۵ سال، ۷۰/۲۸ درصد در گروه سنی ۱۵-۶۵ سال قرار دارد و ۵/۳۷ درصد کل جمعیت بیشتر از ۶۵ سال داشته‌اند (جدول ۲-۴).

جدول ۲-۴- توزیع سنی و جنسی جمعیت استان کرمانشاه بر حسب درصد در سال ۱۳۸۵

گروه سنی	زن	مرد	جمع
کمتر از ۱۵ سال	۱۱/۸۲	۱۲/۵۳	۲۴/۳۵
۱۵-۶۵	۳۴/۸۵	۳۵/۴۳	۷۰/۲۸
۶۵ ساله و بیشتر	۲/۳۹	۲/۹۸	۵/۳۷

جمعیت شهری و روستایی

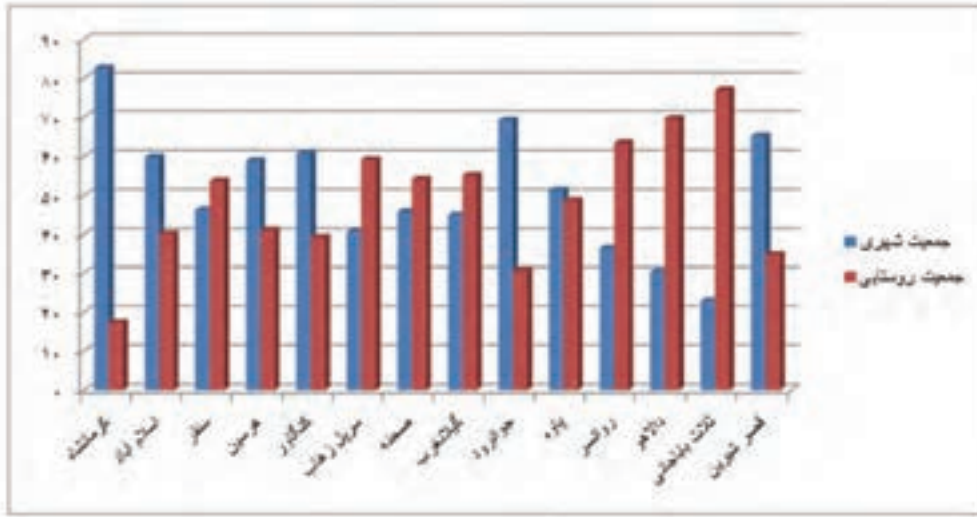
در سرشماری سال ۱۳۸۵ از مجموع جمعیت استان ۶۶/۸ درصد در مناطق شهری و ۳۲/۹ درصد در مناطق روستایی سکونت دارند و مابقی نیز جمعیت غیر ساکن استان را تشکیل می‌دهند. جمعیت استان به تفکیک شهرستان بر حسب مناطق شهری و روستایی در نمودار شکل ۱-۲ ارائه شده است.

بحث کنید

به شکل شماره ۱-۲ دقت کنید و به پرسش‌های زیر پاسخ دهید:

- ۱- در شهرستان محل زندگی شما، بالاترین درصد متعلق به جمعیت شهری است یا روستایی؟ علت را چه می‌دانید؟
- ۲- در سطح استان، کدام شهرستان بالاترین میزان شهرنشینی و کدام شهرستان کمترین میزان شهرنشینی را دارد؟ دلایل آن را بحث کنید.
- ۳- چرا درصد شهرنشینی در بعضی از شهرستان‌ها بالاست و در مقابل در بعضی از شهرستان‌ها پایین است؟

جغرافیای انسانی استان



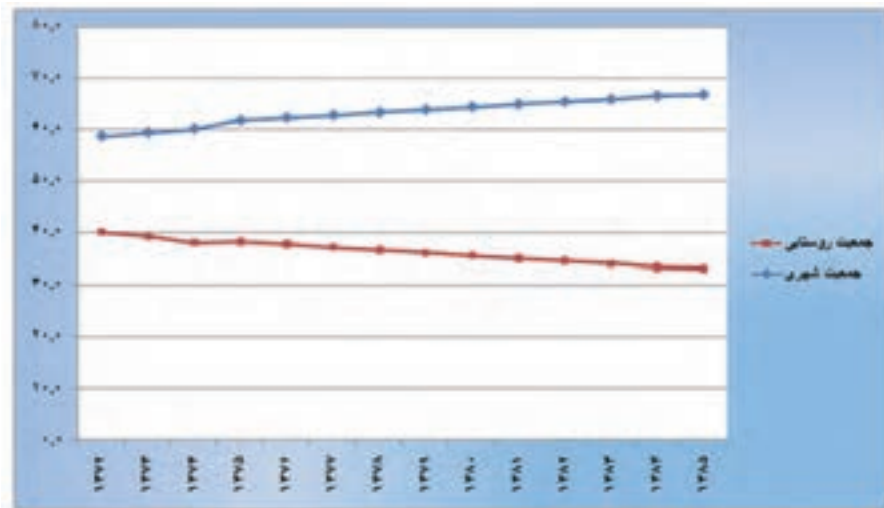
شکل ۱۰-۲- نمودار درصد جمعیتی شهر و روستا در شهرستان‌های استان کرمانشاه در سال ۱۳۸۵

مهاجرت

مهاجرت بی‌رویه، بخصوص از روستاها و شهرهای کوچکتر به شهرهای بزرگتر یکی از مشکلات جمعیتی استان است که به ویژه در سال‌های اخیر موجب رشد بیش از حد شهرهای استان شده است. همین امر شهر کرمانشاه را در سال‌های اخیر به یکی از کلان‌شهرهای کشور تبدیل کرده است. این مهاجرت‌ها نتیجه جاذبه‌های شهر کرمانشاه و دافعه‌های شهرهای کوچکتر یا روستاها است. البته پدیده مهاجرتی نیز از استان به سمت شهرهای بزرگتر کشور از جمله تهران و کرج به شکل قابل ملاحظه‌ای مشاهده می‌شود.

فعالیت گروهی ✓

- ۱- براساس محل سکونت خود (شهر یا روستا)، جاذبه‌ها یا دافعه‌هایی که سبب مهاجرتی یا مهاجرتی در منطقه زندگی شما می‌شود را توضیح دهید.
- ۲- نتایج مهاجرتی و مهاجرتی در منطقه زندگی شما چه بوده است؟ در این زمینه گزارشی تهیه و در کلاس ارائه دهید.
- ۳- تأثیر موقعیت مرزی استان کرمانشاه را در ترکیب جنسی جمعیتی شهرهایی نظیر کرمانشاه و قصر شیرین بررسی کنید.



شکل ۱۱-۲- نمودار تغییرات جمعیتی شهر و روستا بین سال‌های ۱۳۷۲ تا ۱۳۸۵

بحث کنید

به شکل شماره ۱۱-۲ دقت کنید.

- ۱- برداشت شما از روند تغییرات جمعیتی شهر و روستا در استان کرمانشاه چیست؟ دلایل این تغییرات را چه می‌دانید؟
- ۲- به عنوان مدیران آینده کشور، چه راه‌حلهایی برای کند کردن این تغییرات جمعیتی دارید؟

بیشتر بدانیم



- ۱- براساس نتایج سرشماری سال ۱۳۸۵ جمعیت شهر کرمانشاه ۴۱/۶ درصد از جمعیت کل استان را دربر می‌گیرد.
- ۲- مهاجرت معکوس: بازگشت مجدد مهاجرین به موطن اصلی خود برای زندگی، به دلایل توسعه زیرساخت‌ها و امکانات زیربنایی برای فعالیت‌های اقتصادی و رشد و پیشرفت فرهنگی و سیاسی مهاجرت معکوس نام دارد.

جغرافیای انسانی استان

نکات مهم این درس را خلاصه کنید :

- □
- □
- □
- □
- □
- □
- □

فعالیت پایانی



جدول زیر را کامل کنید :

پیامدهای مثبت یا منفی	عوامل مؤثر در مهاجرت در سطح شهر/ روستاهای استان کرمانشاه
.....
.....
.....
.....
.....
.....
.....
.....
.....
.....
.....
.....

دلایل طبیعی

دلایل انسانی