

واحد کار ۱۵

توانایی کار با محیط فتوشاپ



واحد کار ۱۵

توانایی کار با محیط فتوشاپ

ساعت	
عملی	نظری
۵	۱

اهداف رفتاری:

از هنر جو انتظار می‌رود در پایان این واحد کار:

- قابلیت‌ها و توانایی‌های نرم‌افزار فتوشاپ را نام ببرد.
- با قسمت‌های مختلف پنجره برنامه آشنا شده و بتواند با آن‌ها کار کند.
- بتواند ابزارهای موجود در جعبه ابزار را شناسایی کرده و به استفاده از آن‌ها بپردازد.
- بتواند پالت را شناسایی کرده و به انجام دادن عملیات با آن‌ها بپردازد.
- بتواند در Help نرم‌افزار به جستجو بپردازد.

فتوشاپ به عنوان یک نرم‌افزار کار روی تصاویر، دارای قابلیت‌های بسیاری است که می‌توان به تصحیح و ویرایش عکس‌ها، مونتاژ تصاویر، ایجاد عملیات ویژه روی عکس‌ها، فیلتر کردن، تغییر رنگ و نور و روتوش عکس‌های سیاه سفید و رنگی و بسیاری از موارد مشابه اشاره کرد. ضمن اینکه علاوه بر موارد ذکر شده به صورت حرفه‌ای نیز می‌توان از آن برای تصویرسازی‌های مختلف از جمله طراحی و اجرای پوستر، اوراق اداری، بروشور، تقویم و هم‌چنین طراحی گرافیکی صفحات وب، چندرسانه‌ای و کاتالوگ‌های تبلیغاتی استفاده کرد. در این کتاب علاوه بر آشنایی شما با محیط برنامه و کاربرد ابزارها و دستورهایی موجود در نرم‌افزار به صورت عملی نیز با کاربردهای حرفه‌ای آن آشنا خواهیم کرد.

۱-۱۵ ویژگی‌ها و قابلیت‌های جدید نرم‌افزار نسخه CS4 فتوشاپ

- قابلیت‌های بهبود یافته برای جابه‌جایی، بزرگ‌نمایی و چرخاندن تصاویر در هنگام عملیات ویرایشی.
- اضافه کردن پالتی به عنوان لایه‌های تنظیم‌کننده (Adjustment) برای تنظیم میزان روشنی و تیرگی و رنگ تصویر.
- امکان تغییر ابعاد تصویر بدون تاثیرگذاری بر روی اجزای خاص موجود در تصویر.
- تغییراتی جدید در Blending و ترکیب لایه‌ها
- ارتباط بیشتر بین نرم‌افزار Photoshop و Lightroom برای ایجاد عکس‌های HDR^۱ و پانوراما^۲ و تصاویر چند لایه‌ای.
- مدیریت رنگ پیشرفته‌تر همراه با انطباق بیشتر با اکثر چاپگرها.
- امکان ساخت پانوراما‌های ۳۶۰ درجه از تصاویر مختلف با ترکیب تصاویر عمودی و افقی.
- امکان نمایش چندین تصویر به طور هم‌زمان به صورت زبانه‌ای (Tabbed).
- سرعت بالاتر در هنگام کار با فایل‌های بزرگ.

۲-۱۵ حداقل امکانات مورد نیاز سیستم برای نصب نرم‌افزار

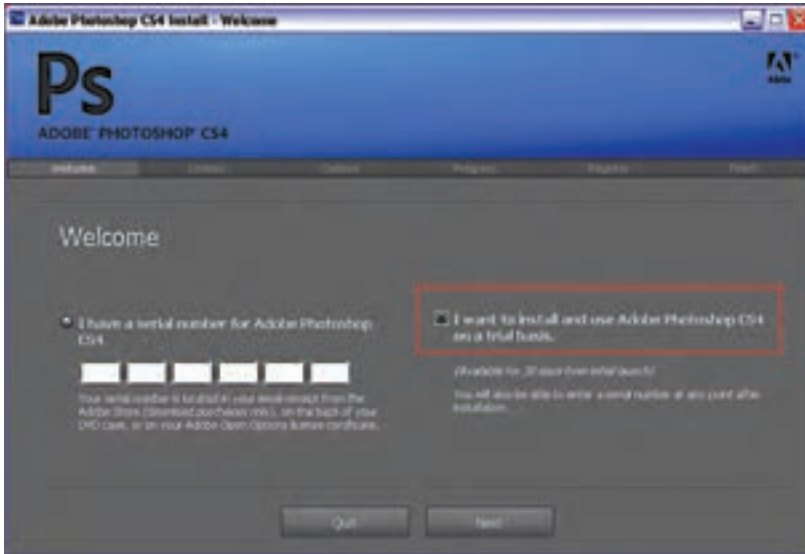
- پردازنده با حداقل سرعت ۱/۸ گیگاهرتز یا سریع‌تر.
 - سیستم عامل ویندوز XP (Service pack 2) اما پیشنهاد می‌شود از ویندوز XP (Service pack 3) یا حتی ویندوز ویستا استفاده نمایید.
 - حداقل حافظه اصلی مورد نیاز ۵۱۲ مگابایت اما پیشنهاد می‌شود از یک گیگابایت RAM استفاده نمایید.
 - حداقل فضای مورد نیاز بر روی دیسک سخت یک گیگابایت.
 - کارت گرافیک با حداقل حافظه ۱۲۸ مگابایت و دقت صفحه نمایش ۱۰۲۴×۷۶۸ ولی پیشنهاد می‌شود دقت صفحه نمایش سیستم خود را ۸۰۰×۱۲۸۰ پیکسل تنظیم نمایید.
- در نرم‌افزار Adobe Photoshop CS4 نسبت به نسخه‌های قبلی تعدادی از دستورها به لحاظ نوع کاربردشان، از این نرم‌افزار حذف شده و به نرم‌افزار Adobe Bridge منتقل شده است. این نرم‌افزار اگرچه از داخل فتوشاپ قابل دسترس است اما به صورت مستقل نیز می‌توان آن را اجرا کرد. وظیفه اصلی این نرم‌افزار مدیریت فایل‌های تصویری و ویدیویی و سایر فایل‌ها و هم‌چنین به عنوان یک Browser، مرتب کردن و گروه‌بندی فایل‌ها را بر عهده دارد. ضمناً از این نرم‌افزار برای انتقال اطلاعات از دوربین‌های عکاسی یا تلفن‌های همراه به محیط وب، نرم‌افزار فتوشاپ یا سایر خروجی‌ها نیز استفاده می‌شود.

۱- این نام از کلمه‌های High Dynamic Range گرفته شده و مجموعه روش‌هایی است که باعث می‌شود محدوده وسیعی از سطوح روشنایی در یک تصویر ذخیره شده و تصاویر اغراق شده بین مرز واقعیت و تخیل ایجاد گردد.

۲- تصاویر پانورما، تصاویر ۳۶۰ درجه‌ای هستند که یک فضای سه‌بعدی را در تصاویر ایجاد می‌کنند.

۱-۲-۱۵ شناخت اصول نصب نرم افزار

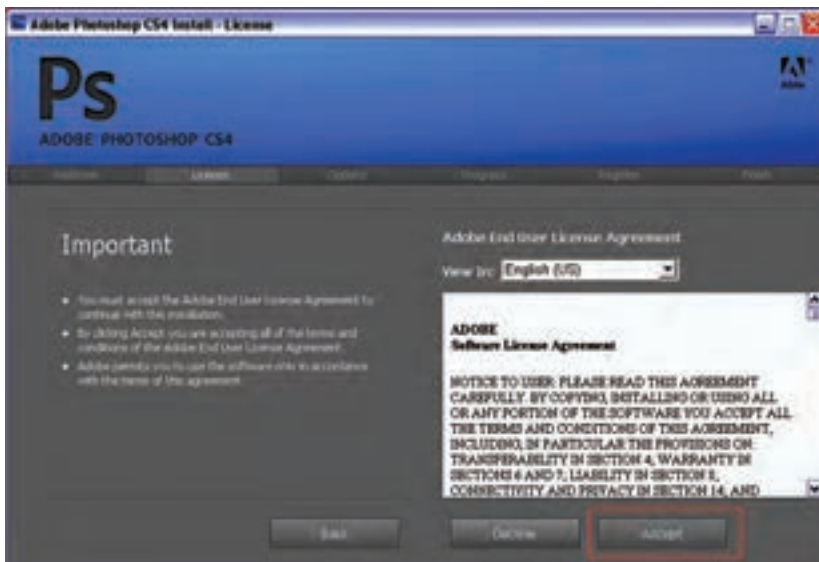
قبل از این که به مراحل نصب نرم افزار پرداخته شود ابتدا به این نکته توجه داشته باشید برای تایپ مستقیم فارسی در نرم افزار Photoshop CS4 لازم است از نسخه Me این نرم افزار استفاده نمایید. برای نصب نرم افزار Photoshop CS4 مانند سایر نرم افزارها به پوشه نرم افزار رفته و فایل Setup.exe را اجرا می کنیم. نرم افزار پس از چک کردن سیستم از داشتن حداقل امکانات سخت افزاری برای نصب، پنجره زیر را نمایش می دهد.

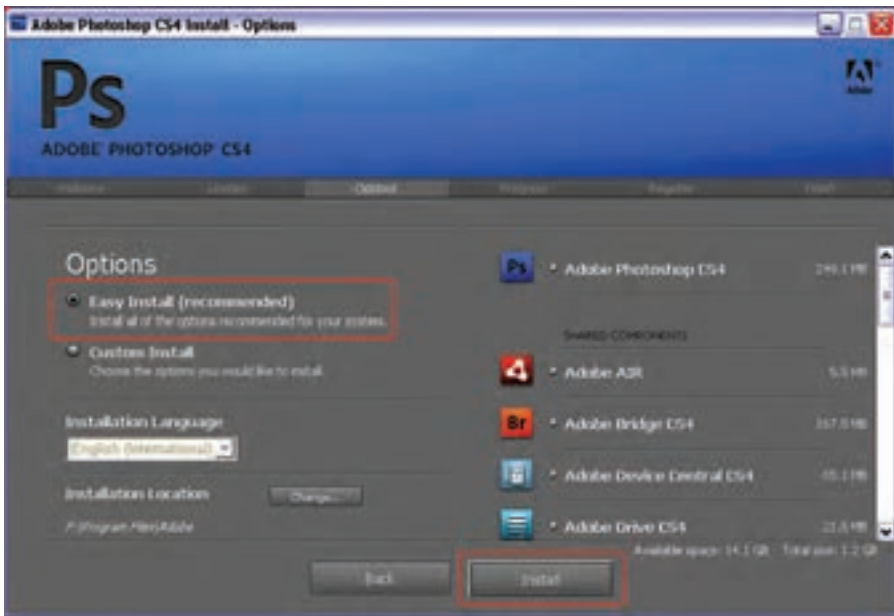


در پنجره فوق ابتدا گزینه سمت راست یعنی:

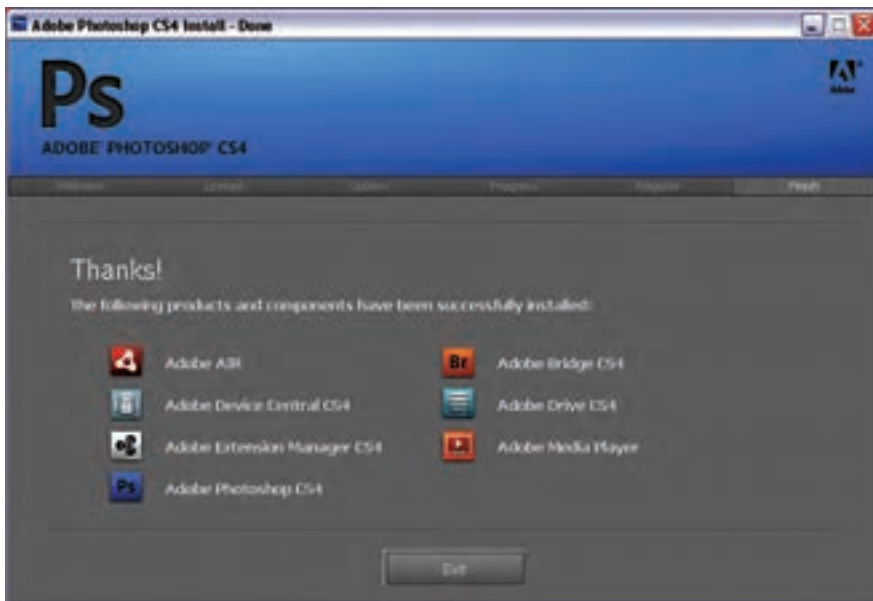
I want to install and use photoshop CS4 on a trail basiCS را انتخاب کرده و دکمه Next را

کلیک می کنیم تا پنجره زیر نمایش داده شود





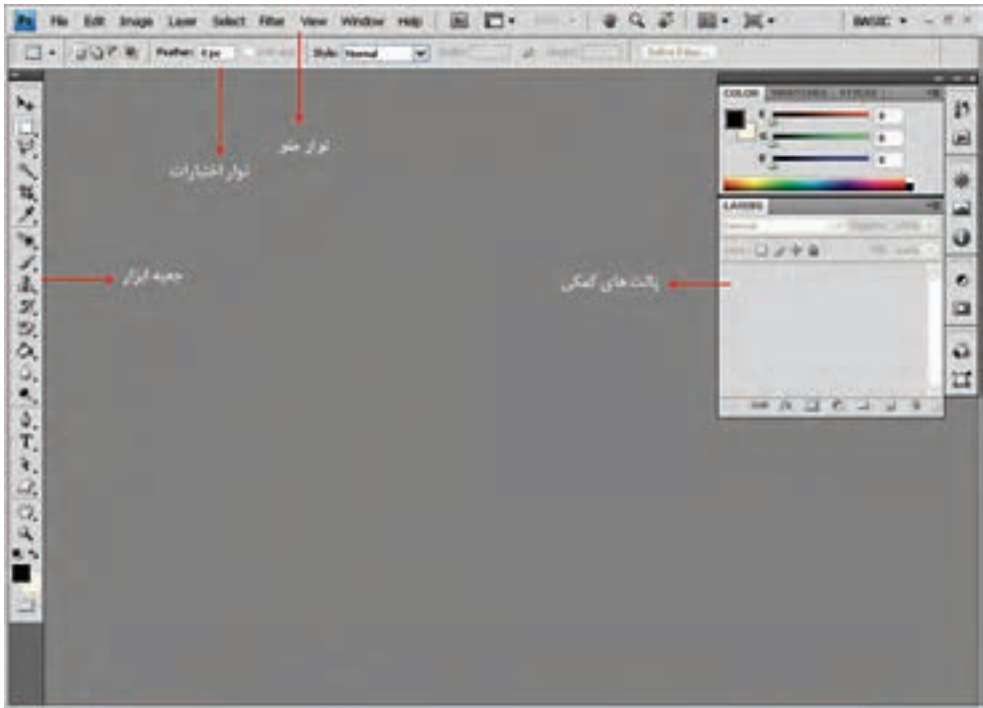
در پنجره License بر روی دکمه Accept کلیک می‌کنیم تا پنجره Options باز شود در این پنجره گزینه Easy install را انتخاب کرده و بر روی دکمه Install برای شروع عملیات نصب کلیک می‌نماییم.



پس از اتمام عملیات نصب پنجره مقابل نمایش داده می‌شود که با کلیک بر روی دکمه exit نصب برنامه خاتمه می‌یابد.

۳-۱۵ آشنایی با قسمت‌های مختلف محیط فتوشاپ

پنجره برنامه علاوه بر قسمت‌های معمولی که در سایر نرم‌افزارها مشاهده می‌کنید مانند نوار دستور، نوار ابزار و... دارای یک سری بخش‌های اختصاصی نیز می‌باشد که در شکل ۱-۱۵ مشاهده می‌کنید:



شکل ۱-۱۵ - پنجره اصلی برنامه و قسمت های مختلف آن

در پنجره فوق پنج بخش اصلی زیر وجود دارد که به معرفی هریک از این بخش ها می پردازیم:

۱-۳-۱۵ نوار دستورها (Menu Bar)

همان طور که مشاهده می کنید این نوار شامل ۹ گزینه ی اصلی است که در هریک از این گزینه ها، دستورها و زیرگزینه هایی برای انجام دادن عملیات بر روی تصاویر و عملیات ویرایشی وجود دارد که بعضی از این دستورها را در سایر نرم افزارهای مشابه نیز مشاهده کرده اید (File, Edit, View, Window, Help). در عین حال بعضی از گزینه ها نیز (Image, 3D, Analysis, Select, Layer, Filter) بطور اختصاصی برای انجام دادن عملیات بر روی تصاویر طراحی و ایجاد شده اند.

۲-۳-۱۵ نوار اختیارات (Options bar)

از آن جایی که بسیاری از ابزارهای موجود در جعبه ابزار برنامه دارای ویژگی ها و تنظیمات اختیاری و در عین حال اختصاصی برای انجام دادن عملیات می باشند این موارد همواره در نوار اختیارات یا Options bar قابل دسترسی، تغییر و تنظیم می باشند. به طوری که این تغییرات و تنظیمات می تواند عملکرد ابزار انتخابی را تغییر دهد.

۳-۳-۱۵ جعبه ابزار (Toolbox)

جعبه ابزار برنامه که به طور پیش فرض در قسمت چپ پنجره اصلی قرار دارد، حاوی ابزارهای کاربردی برای انتخاب، رنگ آمیزی، تصحیح و ویرایش تصاویر، تغییر میزان بزرگ نمایی تصویر و بسیاری موارد مشابه دیگر می باشد که کاربران می توانند به کمک این امکانات و ابزارهای ویژه عملیات مختلفی را در پنجره اصلی برنامه انجام دهند.



شکل ۲-۱۵- جعبه ابزار

در مورد سایر بخش‌های جعبه ابزار در ادامه و به طور اختصاصی صحبت خواهیم کرد.

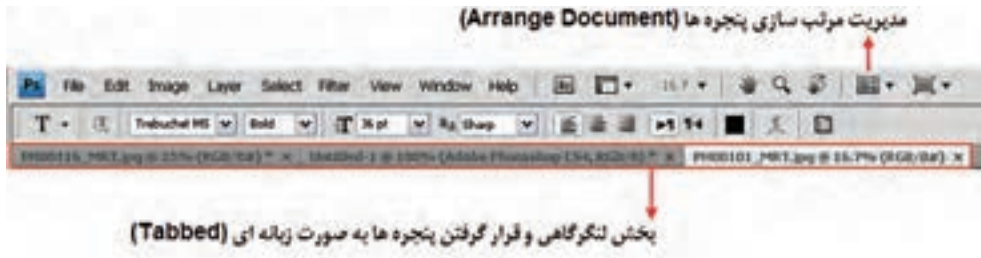
۴-۱۵ نحوه‌ی مرتب‌سازی پنجره‌های باز شده در محیط کار

یکی از امکانات بسیار جالب نرم‌افزار فتوشاپ CS4 روش‌های متفاوت نمایش همزمان تصاویر در یک صفحه است که در ادامه به بررسی این روش‌ها خواهیم پرداخت.

در هنگام کار با یک تصویر در فتوشاپ سه روش برای نمایش وجود دارد که عبارتند از:

1. Standard screen mode: روش نمایش استاندارد تصویر
2. Full screen mode with menu bar: روش نمایش تمام صفحه تصویر به همراه نوار منو
3. Full screen mode: روش نمایش تمام صفحه تصویر

علاوه بر روش‌های فوق، زمانی که با چند تصویر در حال انجام دادن عملیات هستید پنجره‌های باز شده هر یک از فایل‌ها به صورت زبانه‌ای (tabbed) در زیر نوار Option قرار گرفته‌اند (شکل ۳-۱۵) که با کلیک روی هر زبانه می‌توان تصویر مورد نظر را نمایش داد. توجه داشته باشید که هر یک از زبانه‌های تصویری می‌توانند با درگ به صورت شناور نیز بر روی صفحه قرار گیرند.



شکل ۳-۱۵ بخش لنگرگاهی قرارگیری تصاویر در پنجره

بنابر این می‌توان گفت فتوشاپ برای نمایش همزمان تصاویر از دو روش شناور و لنگرگاهی استفاده می‌کند. در حالت اول اگرچه پنجره‌ها به صورت آزاد در صفحه قابل جابه‌جایی هستند اما در نمایش چند تصویر به صورت همزمان باعث شلوغی و سردرگمی کاربر می‌گردند. در مقابل در روش لنگرگاهی (Dock) با روش‌های متفاوتی پنجره‌ها می‌توانند در فضای موجود در صفحه چیده شوند. از امکانات بسیار جالب نسخه CS4 در

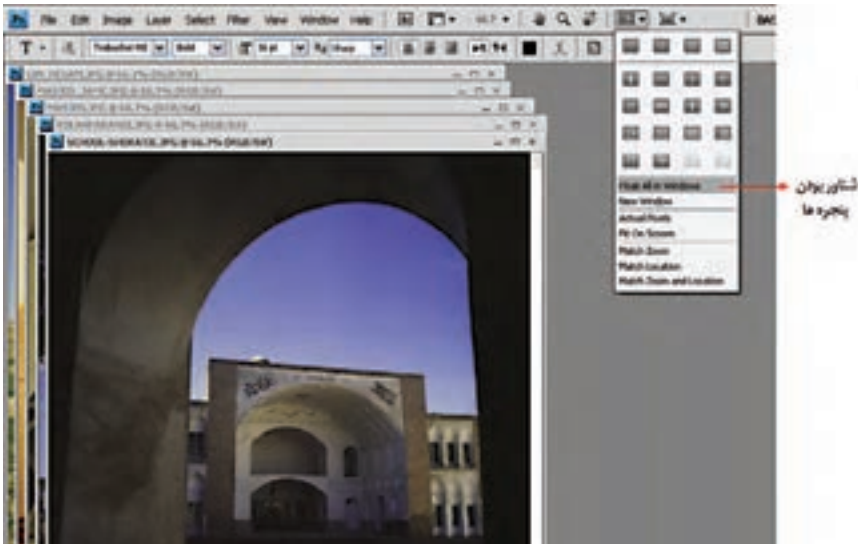
نمایش همزمان چند فایل، استفاده از دکمه Arrange documents (شکل ۴-۱۵) در بالای پنجره برنامه، کنار نوار دستورها است که شما می‌توانید به دلخواه هر یک از روش‌های مرتب‌سازی پنجره‌ها را انتخاب نمایید.



شکل ۴-۱۵ - مرتب‌سازی پنجره‌ها

به عنوان مثال: چهار فایل تصویری دلخواه را باز کرده تا به صورت زبانه‌ای در صفحه قرار داده شوند سپس از بخش Arrange documents، روش مرتب‌سازی 4up را اجرا کنید تا نحوه قرارگیری همزمان تصاویر در این روش نمایش داده شود.

نکته: چنانچه از بخش Arrange documents دستور Float all in windows را اجرا نمایید تمامی پنجره فایل‌های باز شده به صورت شناور بر روی صفحه قرار خواهند گرفت.

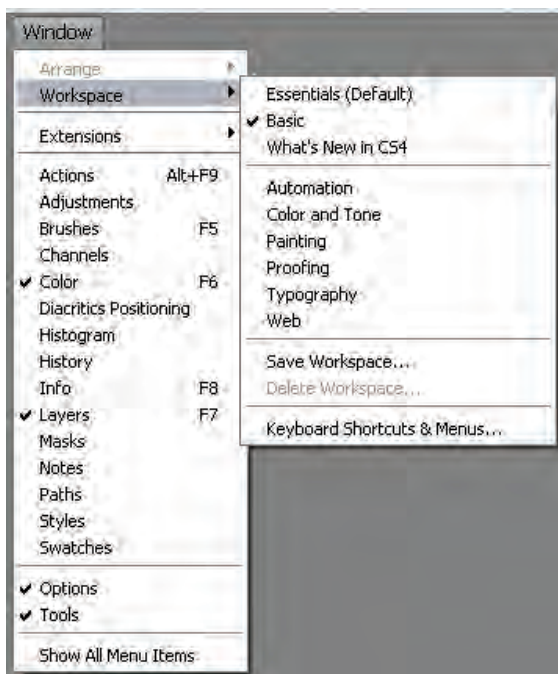


شکل ۵-۱۵
شناورسازی پنجره‌ها

نکته: چنانچه از بخش Arrange documents دستور Consolidate all to tab را اجرا نمایید تمامی فایل‌های باز شده به صورت Tabbed بر روی بخش لنگری صفحه قرار خواهند گرفت.

۵-۱۵ آشنایی با فضاهای کاری مختلف

یکی از امکانات ویژه نسخه CS4 در مقایسه با سایر نسخه‌ها، فضاهای کاری (workspace) مختلفی است که در اختیار کاربر قرار می‌دهد تا کاربر بتواند با توجه به فعالیت‌های مدنظر خود در محیط نرم‌افزار از محیط کاری اختصاصی آن استفاده نماید. برای قرار گرفتن در فضای کاری مورد نظر از منوی Window زیر منوی Workspace را انتخاب نمایید.



شکل ۶-۱۵- فضاهای کاری فتوشاپ

همان‌طور که مشاهده می‌نمایید فضاهای کاری متفاوتی در این قسمت قرار گرفته‌اند. که از مهم‌ترین آن‌ها می‌توان به موارد زیر اشاره کرد:

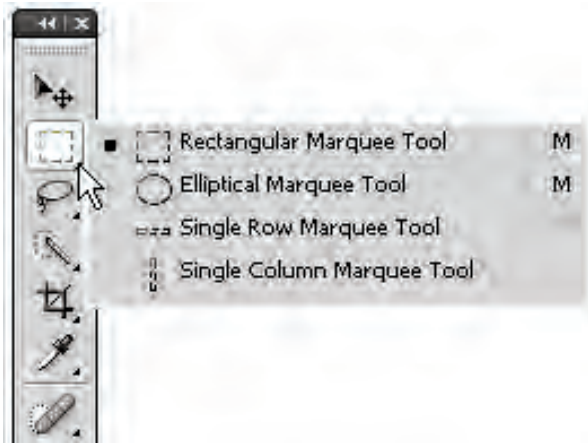
- Essential : فضای کاری اصلی و پیش فرض با نمایش اکثر پالت‌های مورد نیاز ویرایش
- Basic : فضای کاری پایه با نمایش آیکنی پالت‌ها برای افزایش فضای نمایش تصاویر
- Advanced 3D : فضای کاری برای انجام دادن عملیات سه بعدی پیشرفته
- Analysis : فضای کاری برای تجزیه و تحلیل رنگی به همراه پالت‌های مربوطه و اطلاعاتی در مورد تصویر
- Automation : فضای کاری برای خودکارسازی عملیات در فتوشاپ
- Color and tone : فضای کاری مربوط به رنگ و تنظیمات رنگی مربوط به تصویر
- Painting : فضای کاری نقاشی به همراه پالت‌های مورد نیاز
- Proofing : فضای کاری تصحیح رنگ نهایی تصویر برای چاپ
- Typography : فضای کاری مربوط به تایپ متن و پالت‌های تنظیمی مربوط به آن‌ها

□ Video : فضای کاری مربوط به ویدیو و انیمیشن

• Web : فضای کاری مربوط به طراحی صفحات وب و امکانات مورد نیاز در این زمینه البته توجه داشته باشید که با درگ کردن پالتها در هر یک از فضاهای کاری فوق می توان آنها را به صورت شناور در صفحه قرار داد. بنابراین پس از این که یکی از فضاهای کاری مورد نظر را باز کرده و آنرا مطابق با نیاز خود تنظیم کردید می توانید از منوی Window و زیر منوی Workspace دستور Save workspace را انتخاب کنید و فضای کاری را با نام دلخواه ذخیره نمایید ضمناً برای حذف یک فضای کاری نیز می توانید از دستور Delete Workspace استفاده نمایید.

۱۵-۶ نحوه استفاده از ابزارها

همان طور که در جعبه ابزار برنامه مشاهده کردید ابزارهای متفاوتی در گروه های مختلفی وجود دارد که شما می توانید با انتقال مکان نما بر روی هر ابزار نام ابزار و حرف میانبر یا Hotkey انتخاب ابزار را مشاهده کنید. **مثال:** مکان نما را بر روی اولین ابزار از سمت راست منتقل کنید. پس از چند لحظه مشاهده خواهید کرد که نام ابزار (Move tool) و یک حرف میانبر (V) نمایش داده می شود. علاوه بر کلیک بر روی ابزارها با زدن حرف مربوط به هر ابزار از صفحه کلید نیز می توانید ابزار مربوطه را انتخاب نمایید. اگر به ابزارهای موجود در جعبه ابزار دقت کنید مشاهده خواهید کرد در گوشه پایین و سمت راست بعضی از آنها مثلث کوچکی دیده می شود که به معنای وجود یک گروه ابزاری است به طوری که اگر بر روی این ابزارها کلیک کرده و دکمه ماوس را برای چند لحظه پایین نگه دارید سایر ابزارهای موجود در این مجموعه نمایان می شوند (شکل ۷-۱۵) البته با Click + Alt بر روی این ابزارها نیز می توان نوع ابزار را در مجموعه ابزاری مورد نظر تغییر داد.



شکل ۷-۱۵- ابزارهای گروهی در جعبه ابزار

مثال: بر روی ابزارهای انتخاب Marquee (ابزار اول از سمت چپ) رفته و دکمه ماوس را پایین نگه دارید تا زیر مجموعه ابزارهای آن نشان داده شود. با کلیک بر روی این ابزار، زیر مجموعه ابزاری آن را ببینید و با Alt + Click نوع ابزار انتخاب را تغییر دهید.

۱۵-۷ پالتها

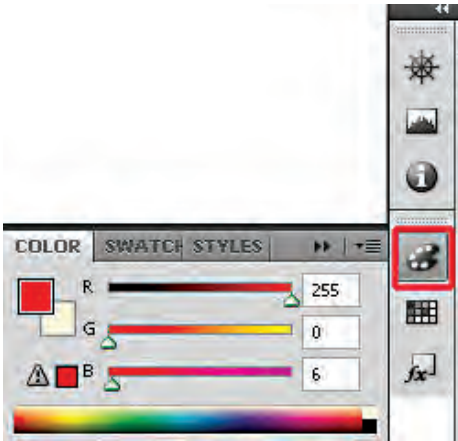
در قسمت راست پنجره اصلی برنامه به طور پیش فرض پنجره های کوچکی وجود دارد که بر روی سایر پنجره ها باز شده و به آنها عنوان پالت می دهیم. پالتها به هشت گروه مختلف تقسیم بندی می شوند که تعدادی از آنها همزمان با باز شدن برنامه در پنجره اصلی نمایان می شوند. پالتها در حقیقت به عنوان ابزارهایی برای مدیریت عملیاتی چون بزرگ نمایی، ترکیب رنگ، لایه ها، کانالها، مسیرها و به طور کلی کمک

به کاربر برای انجام عملیات بر روی تصاویر مورد استفاده قرار می‌گیرند. در ادامه به طور اختصاصی به بررسی تعدادی از این پالت‌ها خواهیم پرداخت.

۸-۱۵ نحوه استفاده از پالت‌ها در برنامه

جدا از پالت‌هایی که با اجرای برنامه معمولاً بر روی صفحه نمایان می‌شوند، برای فعال کردن یک پالت و نمایش آن بر روی صفحه از منوی Window بر روی نام پالت مربوطه کلیک کنید.

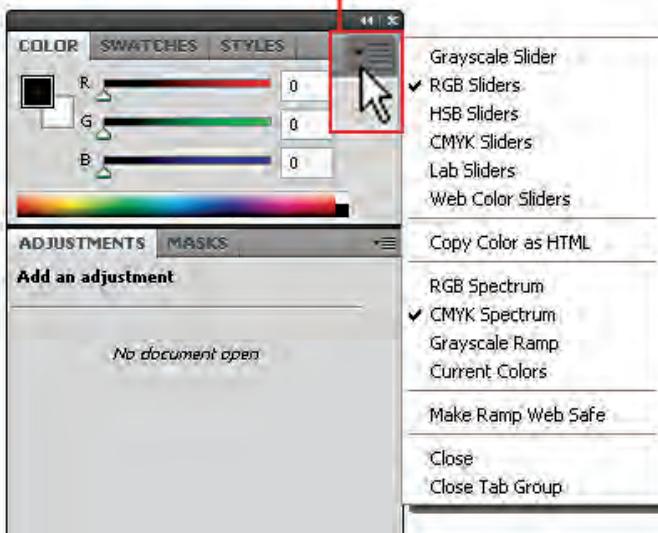
همان‌طور که در پنجره برنامه مشاهده می‌کنید پالت‌هایی که وجود دارند به صورت گروهی قرار گرفته‌اند به طوری که هر گروه معمولاً از چند پالت تشکیل شده که برای استفاده از آن‌ها لازم است بر روی زبانه مربوط به پالت کلیک نمایید. در این حالت پالت فعال بر روی سایر پالت‌ها قرار می‌گیرد. (شکل ۸-۱۵)



شکل ۸-۱۵ - گروه پالت‌ها و فعال کردن یک پالت


یکی از ویژگی‌های پالت‌ها در فتوشاپ، شناور بودن آن‌هاست به طوری که می‌توان با درگ کردن آن‌ها را به هر نقطه‌ای از صفحه و در بالای هر پنجره‌ای که خواستید قرار دهید.

دکمه منوی پالت



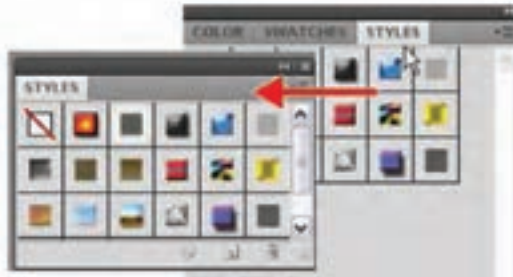
شکل ۸-۱۵ -

فعال کردن منوی پالت

هر پالت در گوشه سمت راست و بالای خود یک دکمه  دارد که با کلیک بر روی این دکمه می‌توان دستورها اختصاصی مربوط به هر پالت را باز کرده و از آن‌ها استفاده کرد. برای بستن آن نیز می‌توانید از کلید Esc استفاده کنید. (شکل ۸-۱۵)

در پالت‌های گروهی چنانچه بخواهید ترتیب پالت‌ها را عوض کرده یا یک پالت را از گروه مربوطه جدا

نمایید، ابتدا بر روی زبانه پالت کلیک نمایید تا انتخاب شود به عنوان مثال پالت Info را انتخاب کرده سپس زبانه پالت را گرفته و به سمت بیرون درگ نمایید (شکل ۱۰-۱۵) مشاهده می کنید پالت به صورت مستقل از سایر پالت ها جدا می شود. برای قرار دادن مجدد آن در گروه مربوطه زبانه پالت را گرفته و آن را در فضای خالی پالت گروهی رها کنید.



شکل ۱۰-۱۵- جدا کردن پالت از گروه

پالت ها مانند سایر پنجره ها قابلیت بستن، حداقل کردن و تغییر اندازه را دارند. البته تعداد معدودی از پالت ها قابلیت تغییر اندازه ندارند.

۹-۱۵ نوار وضعیت (Status bar)

این نوار که در قسمت پایین پنجره فایل در حال کار قرار گرفته اطلاعاتی چون میزان بزرگ نمایی تصویر، حجم و اندازه فایل و... در اختیار ما قرار می دهد.

۱۰-۱۵ پالت Navigator

پالت Navigator این امکان را می دهد که در صفحه جاری حرکت کرده و آن را بزرگ نمایی یا کوچک نمایی کنید. در این پالت (شکل ۱۱-۱۵) با استفاده از زبانه مثلثی شکل متحرک می توانید مقدار بزرگ نمایی را افزایش یا کاهش دهید که با انجام دادن این کار مستطیل قرمز رنگ که نشانه محدوده نمایش است کوچک یا بزرگ می شود. در این پالت اگر مکان نما را داخل کادر قرمز رنگ قرار دهید مکان نما تبدیل به شکل دست می شود که با حرکت دادن ماوس در حالی که کلید آن پایین نگه داشته است، تصویر موجود در صفحه نمایش به همراه دست و در جهت آن حرکت می کند.



شکل ۱۱-۱۵ - پالت Navigator

توجه داشته باشید اگر در حالی که مکان نما در پالت Navigator قرار دارد کلید Ctrl را پایین نگه داشته و درگ نمایید، کادر قرمز رنگ محدوده نمایش به اندازه دلخواه ترسیم می‌گردد.

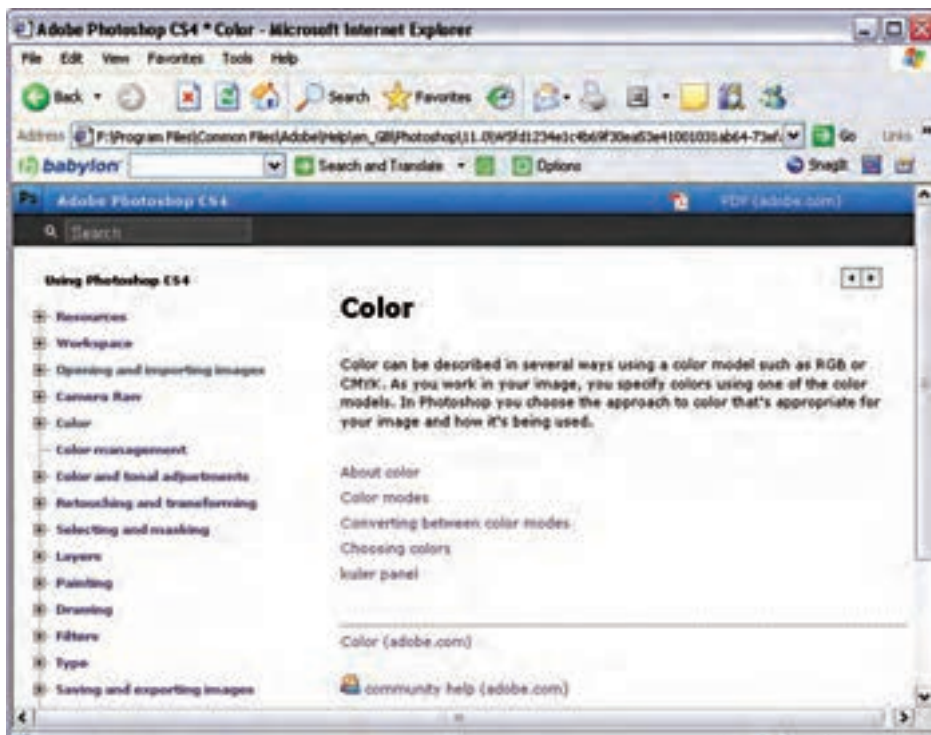
۱۱-۱۵ شناسایی اصول به کارگیری Help

برای گرفتن اطلاعات کمکی در مورد محیط فتوشاپ، ابزارها، دستورها، کلیدهای میان‌بر و مفاهیم در برنامه فتوشاپ و Image Ready می‌توان از Help نرم‌افزار استفاده کرد.

برنامه Adobe Photoshop Help یک راهنمای کامل و کاربردی در مورد این برنامه و دستورها آن در اختیار کاربران قرار می‌دهد. برای استفاده از این راهنمای کاربردی از منوی Help دستور Photoshop Help را اجراء کرده یا از کلید F1 استفاده می‌کنیم.

با باز شدن پنجره برنامه (شکل ۱۲-۱۵) مشاهده خواهید کرد که به روش‌های زیر می‌توان در Help به جستجو پرداخت:

- جستجو در جدول محتویات (Contents)
- جستجو با استفاده از کلمات کلیدی (Search)
- با انتقال از یک عنوان به عنوان دیگر از طریق پیوندهای موجود در هر صفحه همان‌طور که در این پنجره مشاهده می‌کنید از بخش سمت چپ پنجره روش جستجو و عنوان مورد جستجو تعیین شده و در پنجره سمت راست توضیحات و اطلاعات کمکی در مورد عنوان انتخاب شده نمایش داده می‌شود. اگرچه با استفاده از جدول محتویات سمت چپ نیز می‌توان مستقیماً با انتخاب یک عنوان توضیحاتی را در مورد آن نمایش داد.



شکل ۱۲-۱۵ - پنجره Help برنامه فتوشاپ

تمرین: در پنجره Help با استفاده از بخش Search در مورد مفهوم Bitmap اطلاعاتی به دست آورید.

۱۲-۱۵ تنظیمات پیش فرض محیط کار

معمولاً در شروع کار با یک نرم‌افزار اکثر تنظیمات اولیه برنامه به صورت پیش فرض تعیین می‌گردد ضمن اینکه این امکان نیز برای کاربران فراهم می‌باشد که بتوانند با تعیین اولویت‌های مورد علاقه خود محیط برنامه را مطابق با شرایط ویژه و اختصاصی تنظیم نمایند. برای این منظور در نرم‌افزار Photoshop می‌توانید از دستور Preferences از منوی Edit استفاده نمایید. به دلیل اهمیتی که گزینه‌های بخش Performance دارد در این قسمت به بررسی تنظیمات این گزینه (شکل ۱۳-۱۵) می‌پردازیم:



شکل ۱۳-۱۵ تعیین دیسک‌های چرک‌نویس برنامه

- **Memory Usage:** از این قسمت برای تعیین حافظه مورد استفاده برنامه استفاده می‌شود. که در بخش Available RAM حافظه RAM در دسترس و در بخش Ideal Range محدوده مناسب برای تعیین RAM نرم‌افزار و بالاخره در بخش Let Photoshop use فضای حافظه‌ای که فتوشاپ اجازه دارد مورد استفاده قرار دهد قابل تنظیم می‌باشد.
- **Scratch Disks:** نرم‌افزار Photoshop علاوه بر حافظه RAM از دیسک سخت به عنوان چرک‌نویس فایل‌های موقت خود استفاده می‌کند که در بخش Scratch Disks می‌توان محل ذخیره این فایل‌ها را بر روی دیسک سخت سیستم تعیین کرد. برای این منظور می‌توان نام اولین درایو چرک‌نویس و به ترتیب نام دومین، سومین و چهارمین دیسک چرک‌نویس را تعیین کنید تا در صورت پر شدن دیسک اولیه از فضای دیسک‌های بعدی برای ذخیره فایل‌های موقت استفاده گردد.
- **History & Cache:** در این بخش می‌توانید از قسمت History state تعداد دفعات Undo و از بخش Cache Levels تعداد سطوح حافظه پنهان مورد استفاده نرم‌افزار را تعیین کنید. نرم‌افزار از این قسمت برای بهبود بخشیدن به بازسازی تصاویر و سرعت هیستوگرام‌ها استفاده می‌کند.

نکته: Cache levels بزرگ‌تر مناسب اسناد بزرگتر با تعداد لایه‌های کمتر و Cache levels کمتر برای اسناد کوچک‌تر با تعداد لایه بیشتر مورد استفاده قرار می‌گیرد.

- از ویژگی‌ها و قابلیت‌های جدید نرم‌افزار فتوشاپ نسخه CS 4.0 می‌توان به قابلیت‌های بهبود یافته برای جابجایی، بزرگنمایی و چرخاندن تصاویر، امکان نمایش چندین تصویر به طور همزمان به صورت Tabbed، تغییرات جدید در Blending، چاپ تصاویر ۱۶ بیتی در میکینتاش، ارتباط بیشتر بین نرم‌افزار Photoshop و Lightroom برای ایجاد عکس‌های HDR و پانوراما و سرعت بالا در هنگام کار با فایل‌های بزرگ اشاره کرد.
- حداقل امکانات مورد نیاز سیستم برای نصب نرم‌افزار:
 - پردازنده با حداقل سرعت ۱/۸ گیگا هرتز، حداقل RAM مورد نیاز ۵۱۲ مگابایت، حداقل فضای خالی دیسک سخت ۱ گیگا بایت، کارت گرافیک با حداقل حافظه ۱۲۸ مگابایت و دقت صفحه نمایش ۱۰۲۴×۷۶۸ اشاره کرد.
- پنجره اصلی برنامه از بخش‌های مختلفی مانند: نوار دستورات، نوار ابزار، جعبه ابزار و پالت‌ها تشکیل شده است.
- فتوشاپ CS4 دارای روش‌های متفاوتی برای نمایش همزمان تصاویر در یک صفحه دارد که عبارتند از:
 ۱. Standard screen mode : روش نمایش استاندارد تصویر
 ۲. Full screen mode with menu bar: روش نمایش تمام صفحه تصویر به همراه منوی دستورات
 ۳. Full screen mode : روش نمایش تمام صفحه تصویر
- فتوشاپ برای نمایش همزمان تصاویر از دو روش شناور و لنگرگاهی استفاده می‌کند. در حالت اول اگرچه پنجره‌ها به صورت آزاد در صفحه قابل جابجایی هستند در مقابل در روش لنگرگاهی (Dock) با روش‌های متفاوتی پنجره‌ها می‌توانند در فضای موجود در صفحه چیده شوند
- از امکانات بسیار جالب نسخه CS4 در نمایش همزمان چند فایل، استفاده از دکمه Arrange documents برای مرتب‌سازی پنجره‌ها می‌باشد که از دستور Float all in windows برای شناور کردن پنجره‌ها بر روی صفحه و از دستور Consolidate all to tab برای باز شدن پنجره فایل‌های باز شده به صورت Tabbed استفاده می‌شود.
- یکی از امکانات ویژه نسخه CS4 در مقایسه با سایر نسخه‌ها فضاهای کاری (workspace) مختلفی است که در اختیار کاربر قرار می‌دهد از جمله این فضاها می‌توان به Essential (فضای کاری اصلی)، Basic (فضای کاری پایه)، Advanced 3D (فضای کاری سه بعدی پیشرفته)، Analysis (فضای کاری تجزیه و تحلیل رنگی)، Automatic (فضای کاری خودکارسازی)،
- Color and tone (فضای کاری تنظیمات رنگی)، Painting (فضای کاری نقاشی)، Proofing (فضای کاری با افزایش فضای نمایش تصویر)، Typography (فضای کاری متنی)، Video (فضای کاری مربوط به ویدیو و انیمیشن) و Web (فضای کاری وب) اشاره کرد.
- پالت Navigator این امکان را می‌دهد که در تصویر فعال موجود حرکت کرده و آن را بزرگنمایی یا کوچک‌نمایی کنید.

دستورات نمایش تصاویر و فایل‌ها

دستور	کاربرد
Standard Screen Mode	نمایش استاندارد
Full Screen Mode With Menu Bar	نمایش تمام صفحه تصویر با نوار منو
Full Screen Mode	نمایش تمام صفحه
Float All In Window	نمایش پنجره‌ها به صورت شناور

آشنایی با فضاهای کاری در فتوشاپ (Window / Workspace)

نام فضای کاری	کاربرد
Essential	فضای کاری اصلی و پیش فرض
Basic	فضای کاری پایه با نمایش پالت‌ها به صورت آیکن
Advanced 3D	فضای کاری عملیات سه بعدی پیشرفته
Analysis	فضای کاری تجزیه و تحلیل رنگی
Automation	فضای کاری خودکار سازی
Color And Tone	فضای کاری رنگ و تنظیمات رنگی
Painting	فضای کاری نقاشی
Proofing	فضای کاری تصحیح رنگ برای چاپ
Typography	فضای کاری متنی
Video	فضای کاری مربوط به ویدئو و انیمیشن
Web	فضای کاری طراحی صفحات وب

واژه نامه تخصصی

Accept	پذیرفتن
Adjustment	تنظیم و میزان کردن
Analysis	تجزیه و تحلیل
Blending	مخلوط کردن
Browser	مرورگر
Consolidate	به هم پیوستن - سخت کردن
Filter	صافی - فیلتر
Gamut	محدوده
Ideal Range	محدوده مطلوب
Info	اطلاعات
Install	نصب کردن
Layer	لایه
License	پروانه - جواز
Navigator	هدایت کننده
Options	گزینه‌ها
Performance	کارایی
Preferences	اولویت‌ها
Select	انتخاب کردن
Tabbed	زبانهای

- ۱- کاربردها و قابلیت‌های نرم‌افزار فتوشاپ را نام ببرید.
- ۲- پنجره اصلی فتوشاپ از چه بخش‌هایی تشکیل شده است؟
- ۳- کاربرد Options Bar در پنجره برنامه چیست؟
- ۴- جعبه ابزار برنامه از چه قسمت‌هایی تشکیل شده است؟ از هر بخش چند ابزار را نام ببرید.
- ۵- پالت چیست و چه کاربردی دارد؟
- ۶- کاربرد پالت Navigator چیست؟

تمرین

- ۱- پالت Color را از گروه آن جدا نمایید و سپس آن را بسته و مجدداً بر روی صفحه نمایش دهید.
- ۲- پالت Brushes را فعال کنید.
- ۳- Option Bar را از روی صفحه پنهان نمایید.
- ۴- نوار ابزار برنامه را مخفی نمایید.
- ۵- ابزارهای Art History Brush و History Brush را از جعبه ابزار انتخاب کنید.
- ۶- ابزار Move را در جعبه ابزار به حالت انتخاب در آورید.

پرسش‌های چهارگزینه‌ای

- ۱- کار پالت Navigator چیست؟
 - الف) حالت‌های مختلف ابزارهای گوناگون را بررسی می‌نماید.
 - ب) درصد رنگ‌های پایه‌ای را نمایش می‌دهد.
 - ج) امکان حرکت روی تصاویر با درصدهای گوناگون بزرگ‌نمایی را فراهم می‌نماید.
 - د) تغییرات انجام شده روی تصاویر را نگهداری می‌نماید.
- ۲- حداقل RAM مورد نیاز برای اجرای نرم‌افزار Photoshop CS4 چه قدر باید باشد؟

الف) ۲۵۶ مگابایت	ب) ۱۲۸ مگابایت
ج) ۵۱۲ مگابایت	د) ۲ گیگابایت
- ۳- حداقل RAM کارت گرافیک برای اجرای نرم‌افزار Photoshop CS4 چه قدر باید باشد؟

الف) ۲۵۶ مگابایت	ب) ۱۲۸ مگابایت
ج) ۵۱۲ مگابایت	د) ۶۴ مگابایت