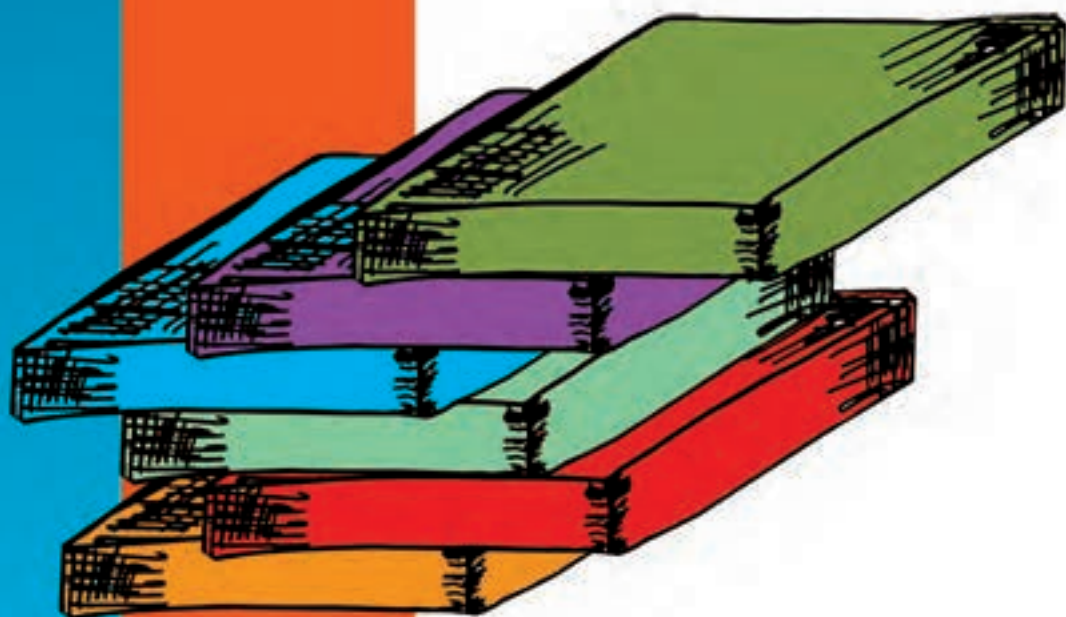


واحد کار ۱۹

توانایی کار بالاییها



واحد کار ۱۹

توانایی کار با لایه‌ها

ساعت	
عملی	نظری
۹	۳

اهداف رفتاری :

از هنر جو انتظار می‌رود در پایان این واحد کار:

- مفهوم لایه را در فتوشاپ توضیح دهد.
- ترتیب لایه‌ها را در پالت لایه عوض نماید.
- بتواند لایه‌ها را مخفی، آشکار و به یکدیگر مرتبط نماید.
- بتواند یک فایل لایه باز را به یک فایل Flat یا تخت تبدیل کند.
- بتواند متن را در فتوشاپ وارد کرده و جلوه‌های مختلفی را بر روی آن اعمال کند.
- بتواند سبک و Style لایه را در فتوشاپ تغییر دهد.
- بتواند در پالت لایه‌ها مدیریت لایه شامل کپی لایه، حذف لایه را انجام دهد.
- بتواند لایه‌ها را با روش‌های مختلفی با یکدیگر ادغام نماید.

مقدمه:

در این قسمت با یکی از قابلیت‌های بسیار بالای کار با تصویر آشنا می‌شویم و آن بحثی تحت عنوان لایه‌ها می‌باشد. یک لایه را می‌توان به یک طلق شفاف تشبیه کرد که دارای تصاویر خاص می‌باشد. با ترکیب چند طلق شفاف با یکدیگر یک تصویر کامل بوجود می‌آید. در این حالت می‌توانید بر روی هر یک از طلق‌های موجود تغییراتی را اعمال نمایید، بدون این‌که این تغییرات بر روی سایر لایه‌ها تأثیر گذارد.

۱-۱۹ انجام عملیات بر روی لایه‌ها



قبل از انجام عملیات بر روی لایه‌ها لازم است از منوی Window گزینه Layers را اجرا نمائید و یا F7 را بفشارید. در این حالت می‌توانید با باز شدن پالت لایه‌ها اقدام به انجام عملیات بر روی آنها نمائید. با باز شدن این پنجره و با کلیک کردن بر روی دکمه مثلثی شکل گوشه سمت راست و بالای این پنجره می‌توانید با اجرای گزینه Palette Option از پنجره باز شده اندازه تصویر پیش نمایش را تغییر دهید. همانطور که در پالت لایه‌ها مشاهده می‌کنید در سمت راست تصویر پیش نمایش اسم لایه و در سمت چپ آن یک مربع کوچک حاوی آیکن دیده می‌شود. که نشانه آشکار بودن یا مخفی بودن لایه می‌باشد. چنانچه بر روی آیکن چشم کلیک نمائید یک مربع خالی ایجاد می‌شود و بدین ترتیب لایه موردنظر شما در عین حالی که وجود دارد، مخفی خواهد شد. ضمن اینکه اگر بر روی یک لایه کلیک کنید کادر اطراف آن پررنگ‌تر شده و آن لایه به عنوان لایه فعال در بین سایر لایه‌ها محسوب می‌گردد. برای افزایش و یا کاهش شفافیت لایه می‌توانید از Opacity استفاده کنید.



شکل ۱۹-۱ پالت Layers

توجه داشته باشید که می‌توان لایه یا قسمتی از آن را به طور کامل قفل کرد همانطور که در شکل ۱۹-۱ مشاهده می‌کنید در بالای پالت لایه‌ها چهار قفل وجود دارد که عبارتند از:

- Lock transparent Pixels: این قفل باعث محافظت بخش‌های شفاف لایه از انجام عملیات ویرایشی می‌شود.
- Lock Image Pixels: بر خلاف قفل قبلی عمل کرده و بخش‌های تصویری فایل را از ویرایش محافظت می‌کند.

- Lock Position  : که به آن قفل جابجایی گفته می‌شود، مانع از جابجایی لایه قفل شده می‌گردد.
- Lock All  : تمامی قفل‌های قبلی را بر روی یک لایه اعمال می‌کند. برای قفل کردن یک لایه کافی است ابتدا لایه را انتخاب کرده و سپس بر روی قفل لایه کلیک نمایید.

۱-۱-۱۹ نحوه‌ی ایجاد یک لایه جدید

برای این منظور می‌توانید در پایین پالت لایه‌ها بر روی علامت صفحه کلیک کنید یا این‌که از دکمه مثلثی شکل، واقع در گوشه بالایی این پنجره یا منوی Layer گزینه New Layer را اجرا کنید. در این حالت یک لایه‌ی جدید به لایه‌های قبلی اضافه می‌گردد.

سوال: به چه روش‌های دیگری می‌توان لایه‌های جدید ایجاد کرد؟

۱-۱-۲ نحوه‌ی تغییر نام لایه‌ها

برای تغییر نام لایه روی نام لایه مورد نظر دابل کلیک کنید و نام جدید را وارد کرده و کلید Enter را فشار دهید.

۱-۱-۳ نحوه‌ی تنظیم ترتیب لایه‌ها

ترتیب قرارگیری لایه‌ها در پالت در شکل گرفتن تصویر نهایی تأثیر بسزایی دارد. برای تغییر محل یک لایه در پالت لایه‌ها یکی از روش‌های زیر را انتخاب کنید :

۱. در پالت لایه‌ها، لایه مورد نظر را انتخاب کرده و با درگ کردن به بالا و پایین، آن‌را به محل مورد نظر منتقل کنید.
 ۲. لایه مورد نظر را انتخاب کرده و با استفاده از میانبر [Ctrl+] به یک لایه بالاتر و با [Ctrl+] به یک لایه پایین‌تر منتقل کنید.
- نکته:** برای انتقال لایه به بالاترین لایه از میانبر [Ctrl+Shift+] و برای انتقال به پایین‌ترین لایه از [Ctrl+Shift+] استفاده کنید.


۱-۱-۴ نحوه‌ی حذف لایه‌ها

- برای حذف لایه‌ها، لایه مورد نظر را انتخاب کرده و یکی از روش‌های زیر را انجام دهید:
- دکمه مثلثی شکل واقع در گوشه بالایی پالت را کلیک کنید، سپس از منوی ظاهر شده گزینه Delete Layer را انتخاب کنید.
 - روی دکمه سطل اشغال پالت لایه‌ها کلیک کنید (یا لایه مورد نظر را به سمت سطل اشغال پالت درگ کنید).
 - از منوی Layer گزینه Delete / Layer را انتخاب کنید.

۱-۱-۵ نحوه‌ی ارتباط دادن لایه‌ها

در پالت لایه‌ها، ابتدا لایه‌هایی که قصد ارتباط دادن آن‌ها را داریم با استفاده از Shift و کلیک انتخاب کرده، سپس روی دکمه Link Layers از پایین پالت لایه‌ها کلیک می‌کنیم. در این حالت با جابه‌جا کردن لایه فعال لایه‌های Link شده نیز به همراه آن جابه‌جا خواهند شد.

۱-۱-۶ نحوه‌ی نسخه برداری از لایه‌ها

- برای نسخه‌برداری ابتدا لایه مورد نظر را انتخاب کرده و یکی از روش‌های زیر را انتخاب کنید:
- دکمه مثلثی شکل واقع در گوشه بالایی پالت  را کلیک کنید، سپس از منوی ظاهر شده گزینه Duplicate Layer را انتخاب می‌کنید.

- از منوی Layer گزینه Duplicate Layer را انتخاب کنید.
- لایه مورد نظر را روی دکمه New Layer در پایین پالت درگ کنید.
- کلید Alt را پایین نگه داشته و لایه را درگ کنید.

۱۹-۱-۷ مخفی و آشکار کردن لایه‌ها

در هنگام کار با لایه‌ها گاهی اوقات به دلیل تعدد لایه‌های ایجاد شده و شلوغ شدن محیط کار می‌توانیم اقدام به مخفی کردن بعضی از لایه‌ها نماییم. همان‌طور که در پالت لایه‌ها می‌بینید در کنار اسم لایه یک مربع کوچک قرار دارد که یک نماد چشم در آن دیده می‌شود که به معنای آشکار بودن لایه مورد نظر است. شما می‌توانید با کلیک کردن بر روی نماد چشم با حذف این آیکن، لایه مورد نظر را در حالت مخفی قرار دهید.

۱۹-۱-۸ تبدیل محدوده انتخاب به لایه

برای تبدیل محدوده انتخاب به لایه دو راه وجود دارد:

۱. ابتدا محدوده مورد نظر را انتخاب کرده و سپس از منوی Layer و زیر منوی New گزینه Layer via copy را اجراء می‌کنیم. در این روش از محدوده مورد نظر در تصویر یک کپی در یک لایه جدید ایجاد می‌شود و تصویر اصلی بدون تغییر باقی می‌ماند.
۲. ابتدا محدوده مورد نظر را انتخاب کرده و سپس از منوی Layer و زیر منوی New گزینه Layer via cut را اجراء می‌کنیم. در این روش محدوده مورد نظر در تصویر برش خورده و در یک لایه جدید قرار می‌گیرد.

۱۹-۱-۹ ادغام یا ترکیب لایه‌ها در Photoshop

هر چه تعداد لایه‌های یک تصویر بیش تر باشد عملاً حجم فایل تصویری شما افزایش پیدا کرده و مقدار بسیار زیادی از فضای دیسک شما اشغال می‌گردد (در فرمت پیش فرض فتوشاپ یعنی psd امکان کار کردن بر روی لایه‌های تصویر میسر است). در فرمت‌های دیگر امکان کار بر روی فایل‌هایی که از لایه‌های مجزا تشکیل شده‌اند وجود ندارد در این حالت برای این که بتوان از تصویر مورد نظر استفاده کرد و آن‌را با فرمت‌های دیگر ذخیره کرد حتماً لازم است لایه‌های موجود با یکدیگر ترکیب شده و به یک لایه تبدیل گردد. برای این منظور در Photoshop دستور Flatten Image استفاده می‌کنیم. پس از ترکیب لایه‌ها با یکدیگر می‌توانید عملیات مختلفی بر روی فایل اعمال کرده و آن‌را در فرمت‌های مختلف ذخیره نمایید.

Merge Down	Ctrl+E
Merge Visible	Shift+Ctrl+E
Flatten Image	

شکل ۱۹-۲ انواع Merge

- Merge Down : ادغام لایه فعال با لایه زیرین
- Merge Visible : ادغام لایه‌های آشکار
- Merge Linked : ادغام لایه‌های مرتبط به هم

۱۹-۱-۱۰ یکدست کردن لایه‌ها (Flatten Image)

در Photoshop دستوری تحت عنوان Flatten Image وجود دارد که با استفاده از آن می‌توان عمل یکدست کردن تمامی لایه‌های آشکار را در یک لایه فشرده انجام داد. در این حالت اگر لایه مخفی وجود داشته باشد هنگام Flat کردن حذف خواهد شد. برای این منظور کافی است از منوی Layer دستور Flatten Image را اجرا کنید.

۱۹-۲ تغییرات در لایه Background

برای ایجاد برخی تغییرات در لایه Background مانند جابه‌جا کردن آن، ابتدا باید آن را به یک لایه معمولی تبدیل کرد. برای این کار ابتدا لایه Background را انتخاب کرده و از منوی Layer و زیر منوی New گزینه Layer from Background را کلیک کنید. سپس در پنجره‌ای که باز می‌شود برای لایه نامی را انتخاب کنید یا همان نام پیش فرض (Layer 0) را انتخاب کنید. هم‌چنین اگر فایل شما لایه‌ای به نام Background نداشت و به آن نیاز داشتید، ابتدا لایه‌ای برای آن ایجاد کرده و با انتخاب منوی Layer و زیر منوی New و گزینه Layer from Background آن را به لایه Background تبدیل کنید.

۱۹-۳ آشنایی با گروه کردن لایه‌ها (Clipping Group)

هنگامی که شما چند لایه داشته باشید می‌توانید هر چند تا از لایه‌ها را با هم به نحوی گروه نمایید که کار ماسک را نیز انجام دهند. فرض کنید شما یک دایره دارید. می‌خواهید درون دایره را با یک عکس پر کنید اما نمی‌خواهید از روش Copy و Paste استفاده کنید. بنابراین در این‌جا این روش به کمک شما می‌آید. برای این کار می‌باید لایه‌ای را که می‌خواهید درون شکل خود را از آن پر کنید در بالای لایه مورد نظر و لایه شکل خود را در پایین قرار دهید. به عنوان مثال به ترتیب لایه‌ها در شکل زیر توجه کنید :



شکل ۱۹-۳ نحوه‌ی قرارگرفتن لایه‌ها برای Clipping Group

حالا برای این‌که این کار را انجام دهید کافی است کلید Alt را پایین نگاه دارید و سپس بین دو لایه Layer 1 و Shape 1 بروید و یک بار کلیک کنید. به شکل زیر توجه کنید:



شکل ۱۹-۴ محل قرارگرفتن مکان‌نما و تغییر شکل آن

زمانی که کلید Alt را پایین نگاه دارید و سپس بین دو لایه کلیک کنید در کنار لایه‌ی بالایی (Layer 1) یک فلش کوچک به سمت پایین ایجاد می‌شود که نشان دهنده گروه شدن آن لایه با لایه‌ی زیرین خود می‌باشد.



شکل ۵-۱۹ شکل قرار گرفتن لایه‌ها پس از Clipping Group

حالا اگر به کار خود نگاه کنید می‌بینید که تمام تصویر محو شد و فقط قسمتی که شکل شما در لایه زیری در آن رسم شده است نمایان است.



شکل ۶-۱۹ Clipping Group کردن لایه‌ها

برای انجام دادن عمل Clipping Group، همچنین می‌توانید از فرمان Layer | Group With Previous استفاده کنید.

۴-۱۹ نحوه‌ی ویرایش غیر تخریبی لایه‌ها (Nondestructive Editing)

در این روش از ویرایش تصویر، به جای این که تغییرات را مستقیماً روی تصویر اعمال کنیم، از یک لایه برای اعمال تغییرات مورد نظر استفاده می‌کنیم، به عبارت دیگر چون تغییرات در یک لایه مجزا اعمال می‌شود، امکان حذف و یا تغییر آن وجود دارد. در این صورت تصویر مورد نظر همیشه بدون تغییر حفظ می‌شود. به این روش ویرایش غیر تخریبی لایه گفته می‌شود.

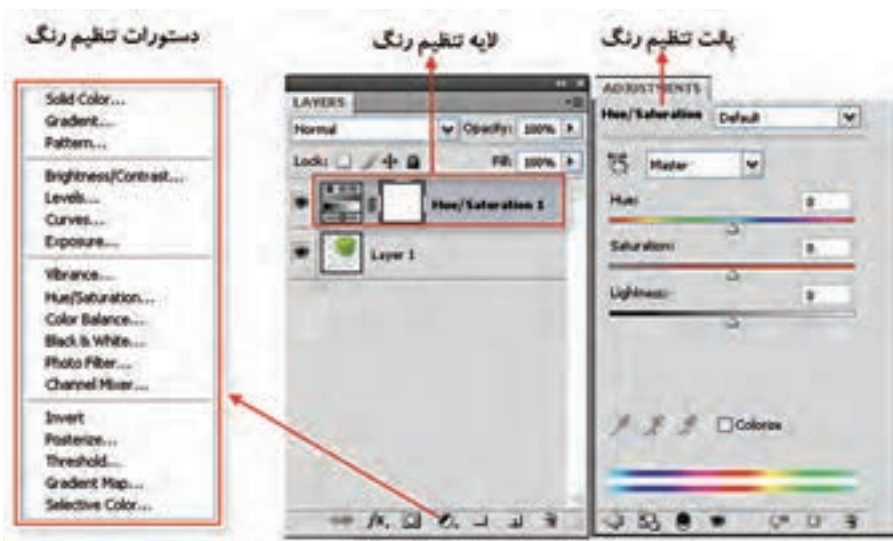
برای این کار می‌توان از لایه‌های تنظیمی، اشیاء هوشمند یا Smart Object ها و ماسک‌های لایه استفاده کرد، که در ادامه به بررسی آن می‌پردازیم.

۱-۴-۱۹ آشنایی با ایجاد لایه‌های تنظیم رنگ

همان‌طور که قبلاً گفتیم با استفاده از دستوره‌های بخش Adjustments می‌توان عمل تنظیم رنگ را بر روی یک محدوده انتخاب شده به راحتی انجام داد اما از آنجایی که در هنگام تغییر و تنظیم رنگ ممکن است به‌طور ناخواسته بخش‌هایی از تصویر دارای رنگ‌های نامناسبی گردند معمولاً در این سری از موارد برای این که کنترل بیش‌تری بر روی عملیات وجود داشته باشد با استفاده از پالت لایه یک لایه تنظیم رنگ به‌وجود می‌آورند سپس دستور مورد نظر را بر روی این لایه اعمال می‌نمایند در نتیجه در این حالت اگر عملیات تنظیم رنگ به‌درستی انجام شده باشد لایه یا لایه‌های تنظیم رنگ را با لایه‌های اصلی تصویر ادغام کرده تا تصویر مطلوب و مورد نظر حاصل گردد.

برای انجام این عملیات پالت لایه را باز کرده سپس از پایین پالت آیکن Create New Fill or New Adjustment Layer را اجرا کنید. سپس از لیست مربوط به آن، دستور تنظیم رنگ دلخواه را انتخاب کنید. در این حالت یک لایه جدید همان‌ها با دستور انتخابی شما در پالت لایه‌ها ایجاد شده و گزینه‌های مربوط به تنظیم

این دستور در پالت Adjustments به نمایش می‌آید. با تغییر دادن گزینه‌های تنظیمی در پالت Adjustment تصویر شما به شکل دلخواه تغییر می‌کند.



شکل ۷-۱۹ انواع لایه‌های تنظیم رنگ

۲-۴-۱۹ اشیاء هوشمند (Smart object) و کاربرد آن‌ها در لایه‌ها

یکی از امکاناتی که در نسخه CS4 در بخش لایه‌ها اضافه شده است استفاده از دستور Smart Object می‌باشد که با اجرای آن لایه مورد نظر به یک شیء هوشمند تبدیل شده و باعث می‌شود اطلاعات اصلی تصویر در نتیجه عملیاتی چون جابه‌جایی، تغییر اندازه، چرخش و... بدون تغییر باقی بماند. علاوه بر این پس از ذخیره و بستن فایل به سادگی قابل بازیابی خواهد بود.

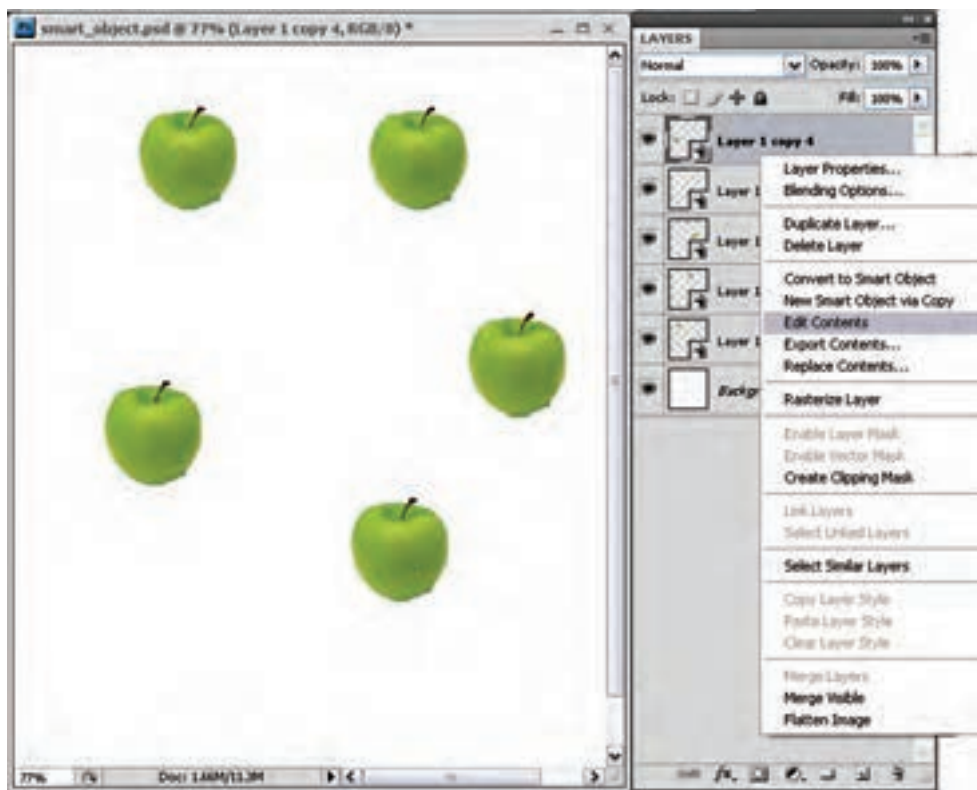
برای این منظور بر روی لایه مورد نظر کلیک راست کرده و دستور Convert to Smart Object را اجرا نمایید در این حالت یک مربع کوچک در گوشه سمت راست لایه به عنوان نماد عنصر هوشمند ظاهر می‌شود. برای ویرایش این لایه کافی است بر روی آن دابل کلیک کرده یا با کلیک راست بر روی لایه دستور Edit Contents را انتخاب نمایید. در این حالت لایه مورد نظر در یک پنجره جدا باز شده و پس از اعمال تغییرات و save کردن آن به صورت هم‌زمان این تغییرات روی لایه Smart object در فایل اصلی اعمال می‌شود. توجه داشته باشید برای تبدیل یک Smart Object به لایه معمولی کافی است آن را Rasterize نمایید.

نکته: اگر تغییرات اعمال شده بر روی لایه، منجر به تغییر پیکسل‌ها گردد مثل دستورهای Perspective، Distort، استفاده از ابزارهای نقاشی، پاک کن و... چون ماهیت تخریبی دارند در صورتی که بر اشیاء هوشمند اعمال شوند قابل بازیابی نیستند.

مثال: یک لایه را در یک تصویر به Smart Object تبدیل کرده و از آن چند کپی تهیه کنید سپس با تغییر در تصویر اصلی یکی از این لایه‌های هوشمند مشاهده خواهید کرد تغییرات به لایه‌های دیگر نیز اعمال می‌شود. برای این منظور مراحل زیر را انجام دهید:

۱. یک فایل جدید باز کرده و یک تصویر دلخواه را به آن کپی کنید
۲. لایه تصویر را انتخاب کرده سپس با کلیک راست بر روی لایه مورد نظر، از منوی باز شده، دستور Convert to Smart Object را اجرا کنید تا یک لایه هوشمند ایجاد شود.

۳. با کلیک راست بر روی لایه هوشمند و اجرای دستور Duplicate Layer، از لایه مورد نظر چند کپی ایجاد کنید. و فایل را ذخیره نمایید.
۴. حال اگر بر روی یکی از لایه‌های هوشمند دابل کلیک کرده یا بر روی لایه مورد نظر کلیک راست کرده و دستور Edit Contents را اجرا نمایید تصویر اصلی باز خواهد شد، که در صورت هر گونه تغییرات در این فایل و ذخیره آن، مشاهده خواهید کرد که تغییرات اعمال شده بر روی تمامی لایه‌های هوشمند فایل اولیه نیز اعمال می‌گردد. (به عنوان مثال دستور Free Transform را اجرا کرده و فایل مرتبط با لایه هوشمند را تغییر اندازه داده و سپس ذخیره کنید).

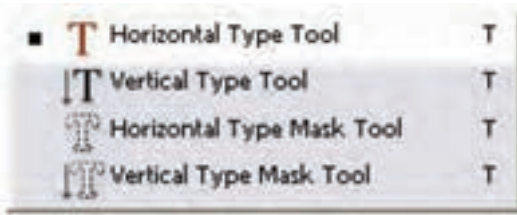


شکل ۸-۱۹ Smart Object

نکته: با استفاده از دستور Export Contents از طریق کلیک راست بر روی یک لایه هوشمند در پالت لایه‌ها یا از طریق منوی لایه می‌توان لایه را به یک فایل با فرمت Psb تبدیل کرد.

۵-۱۹ لایه‌های متنی


یکی از انواع لایه‌های موجود در فتوشاپ لایه‌های متنی است. برای استفاده از متن در فتوشاپ ابتدا ابزار متن (Type Tool) **T** را انتخاب کنید سپس در محل مورد نظر کلیک کرده و شروع به تایپ متن مورد نظر کنید یا با کلیک و درگ یک کادر مستطیلی بکشید و شروع به تایپ متن درون کادر کنید. همزمان با کلیک روی صفحه یک لایه متنی در پالت لایه‌ها بوجود می‌آید و تا زمانی که یک لایه از نوع متن است به شما امکان ویرایش متن را می‌دهد. ابزارهای ایجاد متن به صورت زیر هستند:

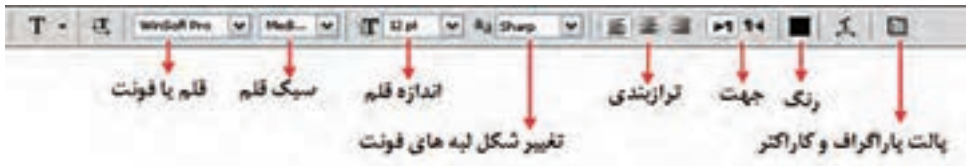


شکل ۹-۱۹ ابزارهای متن

- **Horizontal Type Tool** : ابزار ایجاد و ویرایش متن به صورت افقی.
- **Vertical Type Tool** : ابزار ایجاد و ویرایش متن به صورت عمودی.
- **Horizontal Type Mask Tool** : به وسیله‌ی این گزینه شما می‌توانید از یک رنگ به عنوان ماسک برای نوشته خود استفاده نمایید که به صورت پیش فرض

قرمز می‌باشد یعنی نوشته شما در پیرامون خود رنگی را دارا می‌باشد و قسمت نوشته شده فاقد رنگ می‌باشد.

- **Vertical Type Mask Tool** : مانند ابزار قبلی است فقط جهت آن عمودی است. برای ویرایش متون وارد شده ابزار متن را انتخاب کرده و روی متن مورد نظر کلیک کنید تا مکان نما به شکل  در آید سپس متن را ویرایش کنید. برای تنظیمات متن مانند نوع قلم، اندازه متن، سبک، جهت نوشتن، رنگ و... می‌توانید از نوار تنظیمات ابزار استفاده کنید.



شکل ۱۰-۱۹ نوار تنظیمات ابزار متن

هم چنین می‌توانید برای تنظیمات بیش تر متن از پالت Character و برای پاراگراف بندی و تراز بندی متن از پالت Paragraph استفاده کنید.



شکل ۱۱-۱۹ پالت تنظیمات متن

نکته: در کنار لایه‌های متنی حرف T مشاهده می‌شود و این نشانگر لایه متنی می‌باشد. برای Render کردن لایه و یا خارج کردن لایه از حالت متنی مسیر Layer/ Rasterize/ Type را طی کنید یا این که روی نوار رنگی لایه مربوطه کلیک راست کرده گزینه Rasterize را انتخاب کنید.

۶-۱۹ کار با پاراگراف‌ها در فتوشاپ

پاراگراف را می‌توان مجموعه‌ای از کلمات مرتبط به هم دانست که در قالب یک یا چند جمله در کنار یک‌دیگر قرار می‌گیرند. به عبارت ساده‌تر زمانی که در هنگام تایپ متن کلید Enter را می‌زنیم و مکان نما به سطر بعد می‌رود یک پاراگراف جدید ایجاد شده است. برای ایجاد پاراگراف در فتوشاپ کافی است ابزار متن را انتخاب کرده و این بار به جای کلیک بر روی صفحه، با کلیک و سپس درگ کردن یک کادر مستطیلی به اندازه پاراگراف مورد نظر ایجاد کنیم. حال با ظاهر شدن مکان نما می‌توانید شروع به نوشتن متن مورد نظر نمایید و یا حتی متن تایپ شده در نرم افزارهایی مانند Word را به داخل کادر مربوطه Paste کنید. همان طور که مشاهده می‌کنید با رسیدن کلمات به آخر سطر، ادامه آن‌ها به سطر بعد منتقل خواهد شد.

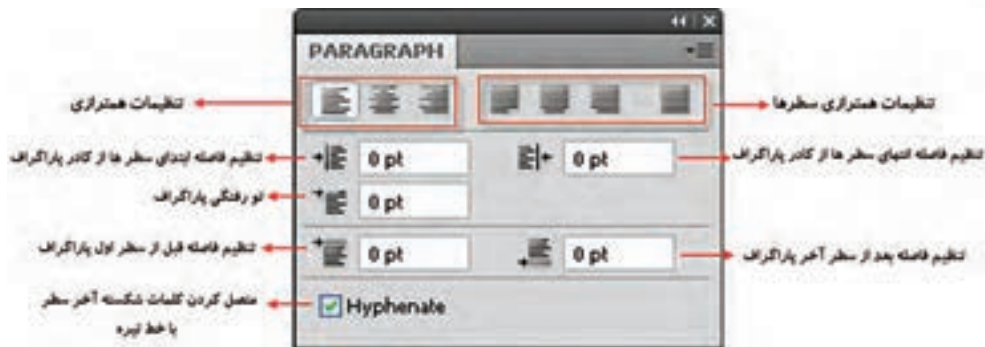
نکته: برای تبدیل یک متن کاراکتری به پاراگرافی، لایه متنی را در پالت لایه‌ها انتخاب و دستور Convert to paragraph و برعکس برای تبدیل یک متن پاراگرافی به متن کاراکتری دستور Convert to point text را اجرا نمایید.

نکته: چنانچه متن قرار گرفته در کادر بیش‌تر از اندازه کادر باشد در گوشه سمت راست و پایین آن علامت ¶ ظاهر می‌شود که به معنای سرریز متن می‌باشد. در این حالت می‌توان با کشیدن گوشه‌های کادر اندازه آن را افزایش داد.

نکته: اگر در هنگام کشیدن گوشه‌های کادر به جای ابزار متن از ابزار Move یا جابه‌جایی استفاده کنید متن در سطر یا ستون تغییری نمی‌کند بلکه ستون کشیده‌تر یا فشرده‌تر خواهد شد.

۷-۱۹ آشنایی با پالت پاراگراف

از آنجایی که در هنگام کار با متون پاراگرافی نیازمند تغییرات و تنظیماتی می‌باشید، می‌توانید از پالت اختصاصی پاراگراف استفاده نمایید که برای فعال کردن این پالت می‌توانید از منوی Window استفاده نمایید. همان طور که قبلاً گفتیم فتوشاپ نسخه CS4 برای انجام دادن عملیات مختلف دارای فضاهای کاری اختصاصی می‌باشد که در مورد متن‌ها شما می‌توانید از منوی Window و زیر منوی workspace فضای کاری typography را انتخاب نمایید.



شکل ۱۲-۱۹ پالت Paragraph

نکته: برای تغییر سریع فونت یا قلم در متون مختلف کافی است ابتدا با ابزار متن، لایه متن را انتخاب کنید سپس در نوار Option روی یک فونت دلخواه کلیک کرده تا به حالت انتخاب در آید سپس با کلیدهای مکان نما یا دکمه Scroll ماوس فونت را عوض کنید.

۱۹-۸ پیچ و تاب متن

برای ایجاد پیچ و تاب یا اعوجاج در متن می‌توانید از گزینه‌ی Create Warped Text واقع در نوار Option ابزار استفاده کنید. با انتخاب این گزینه پنجره‌ای باز شده که در آن می‌توانید نوع اعوجاج را مشخص کنید. همان‌طور که در شکل مشاهده می‌کنید از بخش Bend می‌توان انحنا یا اعوجاج متن را در دو جهت افقی و عمودی انجام داد. (شکل ۱۹-۱۲)



شکل ۱۹-۱۳ / اعوجاج متن

۱۹-۹ جلوه‌های ویژه لایه (Layer Style) fx

فتوشاپ، شامل ابزار قدرتمند و ساده سایه (Drop Shadow) و نیز ابزارهای درخشندگی (Glow) بیرون‌زدگی (Bevel)، برجسته‌سازی (Emboss)، روی هم افتادگی (Overlay) برای متن و گرافیک می‌باشد. به خاطر داشته باشید که می‌توانید جلوه‌ها را علاوه بر متن بر اشیاء نیز اعمال کنید. با وجود این، نمی‌توان جلوه لایه را به چیزی که در یک لایه مجزا قرار ندارد، اعمال کرد. اگر بر روی پس زمینه نقاشی کنید نمی‌توانید به آن جلوه‌ای بیفزایید.

برای استفاده از جلوه‌های ویژه لایه، ابتدا لایه مورد نظر را انتخاب کرده و یکی از روش‌های زیر را انتخاب کنید:

- در پالت لایه‌ها در قسمت خالی از نام لایه دابل کلیک کنید.
 - در پایین پالت لایه‌ها روی دکمه fx Add a layer Style کلیک کنید.
 - از منوی Layer گزینه Layer Style و سپس سبک مورد نظر را انتخاب کنید.
- سپس در پنجره باز شده روی سبک مورد نظر در سمت چپ کلیک کرده و تنظیمات مربوط به آن را در سمت راست انجام دهید.



شکل ۱۴-۱۹ پنجره Layer Style

۱-۹-۱۹ اعمال سایه

اعمال سایه به متن یا تصویر به آن بعد داده و موجب می‌شود بیش‌تر به چشم بیاید. سایه جلوه خاص و زیبایی برای تأکید بر روی یک چیز و جلب توجه بیش‌تر می‌باشد.

نکته: سایه را در همه جا استفاده نکنید! اگر از سایه در همه جای تصویر استفاده شود، همه چیز به یک نسبت به چشم می‌آید و شما مزیت استفاده از سایه را برای جلب توجه یک شی از دست خواهید داد.

دقت کنید تمام سایه‌ها یکنواخت باشند! اگر در یک ناحیه به چند شیء سایه اعمال می‌کنید، دقت کنید که تمام سایه‌ها یکسان بوده و «عمق» آن‌ها مناسب باشد، اگر سایه‌ها متفاوت و اتفاقی باشند، این تفاوت‌ها مشخص خواهد بود. (شکل ۱۴-۱۹)

برای ایجاد سایه روی متن مراحل زیر را انجام دهید:

۱. یک سند جدید با پس زمینه سفید باز کنید و توسط ابزار تایپ، متن مورد نظر را با فونت دلخواه‌تان تایپ کنید.
۲. از منوی Layer قسمت Layer style عبارت Drop Shadow را انتخاب کنید تا کادر مکالمه مربوط به آن باز شود. گزینه preview را علامت بزنید تا بتوانید در حین کار تغییرات را مشاهده کنید.
۳. برای حالت آمیختگی یکی از حالت‌های Normal، Multiply، یا Durken را انتخاب کنید. در غیر این صورت با انتخاب گزینه‌های دیگر نمی‌توانید سایه را مشاهده کنید. برای تغییر رنگ سایه بر روی نمونه رنگ در کنار منوی mode کلیک کنید. این کادر موجب باز شدن پنجره Color picker می‌شود.
۴. میزان تیرگی (Opacity) و زاویه (Angle) سایه را با کلیک و کشیدن لغزنده در شکل ساعت وار تنظیم کنید و یا عددی در پنجره‌های مربوط وارد کنید.
۵. فاصله‌ی سایه (Distance) را از کلمه یا شیء تنظیم کنید، اندازه (Size) را بر اساس مقدار سایه‌ای که می‌خواهید مشاهده کنید، تنظیم کنید. مقدار Spread مشخص می‌کند تا چه حد لبه‌های سایه مشخص باشند. بعد از انجام دادن تنظیمات مورد نظر دکمه‌ی OK را کلیک کنید. البته هنوز هم می‌توانید آن را اصلاح کنید. تا قبل از ادغام لایه‌ها می‌توانید هر تغییری را اعمال کنید.

Adobe Photoshop CS4

شکل ۱۵-۱۹ جلوه سایه

علاوه بر Drop Shadow یا سایه گزینه دیگری با نام Inner Shadow یا سایه داخلی نیز وجود دارد که سایه را به طرف داخل ایجاد می‌کند.

Adobe Photoshop CS4

شکل ۱۶-۱۹ جلوه سایه داخلی

۱۹-۹-۲ ایجاد درخشندگی (Inner Glow و Outer Glow)

علاوه بر سایه [Drop Shadow] در این منو، جلوه‌های جالب دیگری نیز موجود می‌باشند. حال به بررسی جلوه درخشندگی [glow] می‌پردازیم. می‌توانید درخشندگی را از داخل [Inner glow] اعمال کنید که به نظر می‌رسد، حروف خودشان می‌درخشند. این جلوه برای تأکید بر روی بخشی از متن یا جدا کردن آن از پس زمینه شلوغ مناسب است. جلوه‌ی [Outer glow] بیش‌تر برای مشخص کردن چیزی در پس زمینه و در جاهایی که استفاده از سایه مناسب نیست، کاربرد دارد. سایر اشیاء نیز می‌توانند درخشندگی داشته باشند.

Adobe Photoshop CS4

شکل ۱۷-۱۹ جلوه درخشندگی

۱۹-۹-۳ جلوه‌های برجسته‌سازی (Bevel and emboss)

این دو ابزار نیز در قسمت Layer Style قرار دارند و هر دوی آن‌ها متن را برجسته می‌کنند. جلوه Bevel بر لبه‌های متن تأثیر گذاشته و آن‌ها را برجسته می‌سازد، اما سطح حروف صاف هستند. در حالی که جلوه‌ی Emboss ظاهر حروف را گرد یا انحناء وار می‌کند.

Adobe Photoshop CS4

شکل ۱۸-۱۹ جلوه برجسته سازی

۱۹-۹-۴ جلوه زرق و برق (Stain)

با استفاده از گزینه Satin می‌توانید جلوه زرق و برق بوجود آورید. این جلوه مانند یک روکش طلائی است.

Adobe Photoshop CS4

شکل ۱۹-۱۹ جلوه زرق و برق

۱۹-۹-۵ جلوه‌های پوشش با رنگ، شیب رنگ یا الگو (Overlay)

با استفاده از گزینه Color overlay می‌توانید موضوع مورد نظر را با یک رنگ و با استفاده از Gradient Overlay با شیب رنگی و با استفاده از Pattern Overlay با یک الگو پر کنید. در هر کدام از این حالت‌ها می‌توانید مقدار شفافیت را با استفاده از Opacity تنظیم کنید.



شکل ۱۹-۲۰ جلوه پوشش.

۱۹-۹-۶ اعمال دور خط (Stroke)

با استفاده از گزینه Stroke می‌توانید به موضوع مورد نظر دور خط با یک رنگ و پهنای دلخواه اعمال کنید تا موضوع شما در تصویر مشخص‌تر باشد و از زمینه‌اش جدا شود.



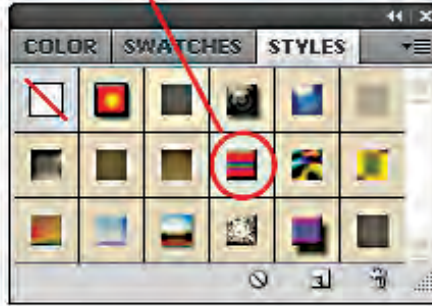
شکل ۱۹-۲۱ جلوه دور خط

۱۹-۱۰ ایجاد سبک (Style)

شما می‌توانید در فتوشاپ مجموعه‌ای از یک یا چند جلوه ویژه را برای یک لایه ایجاد کرده و آن را تحت یک نام ذخیره کنید تا بتوانید مجدداً از آن استفاده کنید. به این مجموعه‌ها سبک یا شیوه یا Style گفته می‌شود. در پنجره Layer Style پس از این که جلوه‌های مورد نظر را اعمال کردید می‌توانید با استفاده از دکمه New Style آن‌ها را تحت یک نام ذخیره کنید.

برای استفاده از سبک‌های پیش فرض و آماده فتوشاپ می‌توانید از پالت Style استفاده کنید. فقط کافی است لایه مورد نظر را فعال کرده و روی سبک مورد نظر در پالت Style کلیک کنید.

Adobe Photoshop CS4



شکل ۱۹-۲۲ پالت Style

نکته: پس از اعمال افکت به یک لایه می‌توانید از منوی Layer یا با کلیک راست روی لایه و انتخاب گزینه Copy Layer Style افکت لایه را کپی کرده و با استفاده از Paste Layer Style روی لایه‌های دیگری اعمال کنید یا با استفاده از Clear Layer Style افکت لایه مورد نظر را حذف کنید.

- یک لایه را می‌توان به یک طلق شفاف تشبیه کرد که تصاویری بر روی هریک قرار گرفته ضمن اینکه هر یک از این صفحات دارای ماهیتی مستقل می‌باشند.
- برای مدیریت لایه‌ها از منوی Window گزینه Show Layer را اجرا نمائید و یا F7 را بفشارید.
- برای ایجاد یک لایه جدید می‌توان در پایین پالت لایه‌ها بر روی علامت صفحه کلیک کنید یا اینکه از دکمه مثلثی شکل، واقع در گوشه بالایی این پنجره و یا منوی Layer گزینه New Layer را اجرا کنید.
- برای تغییر نام لایه روی نام لایه مورد نظر دابل کلیک کنید و نام جدید را وارد کرده و کلید Enter را بفشارید.
- برای تغییر ترتیب لایه‌ها علاوه بر درگ کردن از کلیدهای ترکیبی [Ctrl+] برای انتقال لایه به بالا و از [Ctrl+] برای انتقال لایه به پایین استفاده می‌شود.
- در پالت لایه‌ها، ابتدا لایه‌هایی که قصد ارتباط دادن آنها را داریم با استفاده از Shift و کلیک انتخاب کرده، سپس روی دکمه Link Layers از پایین پالت لایه‌ها کلیک می‌کنیم.
- برای نسخه برداری ابتدا لایه مورد نظر را انتخاب کرده سپس دستور Duplicate Layer را اجرا کنید.
- در کنار اسم لایه یک مربع کوچک قرار دارد که یک نماد چشم در آن دیده می‌شود که به معنای آشکار بودن لایه مورد نظر است. شما می‌توانید با کلیک کردن بر روی نماد چشم با حذف این آیکن، لایه مورد نظر را در حالت مخفی قرار دهید.
- برای تبدیل محدوده انتخاب به لایه می‌توان از منوی Layer و زیر منوی New گزینه Layer via copy را و برای انتقال آن از Layer via cut استفاده می‌نماییم.
- برای ادغام تمامی لایه‌های مخفی و آشکار در قالب یک لایه می‌توان از دستور Flatten Image استفاده می‌کنیم. ضمن اینکه با دستور Merge Down می‌توانید لایه فعال را با لایه پایین آن ادغام کنید
- با گروه کردن لایه‌ها (Clipping Group) لایه پایینی، شکل خود را از لایه بالایی برش می‌زند برای این منظور دو لایه را روی هم قرار داده و با پایین نگه داشتن کلید Alt در بین دو لایه کلیک کنید تا لایه‌ها با هم گروه شوند.
- یکی از انواع لایه‌های موجود در فتوشاپ لایه‌های متنی است. برای استفاده از متن در فتوشاپ ابتدا ابزار متن **T** را انتخاب کنید سپس در محل مورد نظر یا کلیک کرده و شروع به تایپ متن مورد نظر کنید.
- برای تنظیمات متن مانند نوع قلم، اندازه متن، سبک، جهت نوشتن، رنگ و... می‌توانید از نوار تنظیمات ابزار استفاده کنید.
- برای ایجاد پاراگراف در فتوشاپ کافی است ابزار متن را انتخاب کرده و این بار به جای کلیک بر روی صفحه، با کلیک و سپس درگ کردن یک کادر مستطیلی به اندازه پاراگراف مورد نظر ایجاد کنیم.
- برای تبدیل یک متن کاراکتری به پاراگرافی، لایه متنی را در پالت لایه‌ها انتخاب و دستور Convert to paragraph و برعکس برای تبدیل یک متن پاراگرافی به متن کاراکتری دستور Convert to point text را اجرا نمایید.
- برای ایجاد پیچ و تاب یا اعوجاج در متن می‌توانید از گزینه Creat Warped Text استفاده کنید. با انتخاب این گزینه پنجره‌ای باز شده که در آن می‌توانید نوع اعوجاج را مشخص کنید.
- فتوشاپ، شامل ابزار قدرتمند و ساده سایه [drop shadow] و نیز ابزارهای درخشندگی [glow] بیرون زدگی [Bevel]، برجسته سازی [Emboss]، روی هم افتادگی [Overlay]، دور خط [Stroke] برای متن و گرافیک می‌باشد.

آشنایی با دستورات مربوط به لایه‌ها (Layers)		
دستور	کلید میانبر	کاربرد
Window / Show Layer	F7	فعال کردن لایه پالت‌ها
Layer / New Layer	Shift+Ctrl+N	ایجاد لایه جدید
Layer / Duplicate Layer		ایجاد کپی تکراری از لایه
Layer /New / Via Copy	Ctrl+J	کپی محدوده انتخاب به لایه جدید
Layer/ New / Via Cut	Shift+ Ctrl+J	انتقال محدوده انتخاب به لایه جدید
Layer/ New/ Layer From Background		ایجاد لایه معمولی از Background
Layer/ New/ Background From Layer		ایجاد لایه Background از لایه معمولی
Layer پالت / Merge Visible/	Shift+ Ctrl+E	ادغام لایه‌های آشکار
Layer پالت / Merge Linked/		ادغام لایه‌های لینک شده
Layer پالت / Merge Down/	Ctrl+E	ادغام لایه فعال با لایه زیرین
Layer پالت / Flatten Image/		یکدست کردن و ادغام تمامی لایه‌ها با هم
Layer / Group With Previous	(بین دو لایه) Alt+Click	گروه کردن لایه‌ها
Convert To Smart Object / کلیک راست روی لایه		تبدیل لایه معمولی به لایه هوشمند
Export Content / کلیک راست روی لایه		تبدیل لایه هوشمند به فایل Psb
Layer /Layer Style		ایجاد جلوه Style بر روی لایه
Layer / Copy Layer Style		کپی جلوه‌های لایه
Layer /Paste Layer Style		چسباندن جلوه‌های لایه
Layer /Clear Layer Style		حذف جلوه‌های لایه
Convert /کلیک راست روی لایه متنی To Paragraph		تبدیل متن کاراکتری به پاراگرافی
Convert /کلیک راست روی لایه متنی To Point Text		تبدیل متن پاراگرافی به کاراکتری

جلوه های لایه (Layer/Layer Style)

نام جلوه	کاربرد
Drop Shadow	ایجاد سایه بیرونی بر روی لایه
Inner Shadow	ایجاد سایه درونی بر روی لایه
Outer Glow	ایجاد هاله بیرونی
Inner Glow	ایجاد هاله درونی
Bevel And Emboss	برجستگی و فرورفتگی لایه
Satin	جلوه زرق و برق
Color Overlay	اعمال رنگ به لایه
Gradient Overlay	اعمال شیب رنگ به لایه
Pattern Overlay	اعمال بافت به لایه
Stroke	ایجاد دورخط لایه

واژه نامه تخصصی

Animation	تصویر متحرک
Background	پس زمینه
Bend	خم کردن
Character	کاراکتر
Clipping	برش
Color Picker	پالت رنگ
Content	محتوا
Convert	تبدیل کردن
Darken	تاریک کردن
Drop Shadow	سایه برجسته
Export	صادر کردن
Flat	مسطح
Flatten	تخت کردن
Horizontal	افقی
Layer	لایه
Link	پیوند دادن
Lock	قفل کردن
Mask	پوشش
Multiply	تکثیر
Nondestructive	غیر تخریبی
Opacity	شفافیت
Palette	پالت - پنجره شناور
Paragraph	بند - پارگراف
Pattern	طرح - الگو
Previous	قبلی

واژه نامه تخصصی

Rasterize	پیکسلی شده
Smart	باهوش
Spread	پهن کردن
Stroke	خط دور
Style	سبک
Thumbnail	تصویر کوچک
Tool	ابزار
Typography	حروف چینی
Vertical	عمودی
Workspace	فضای کاری

خودآزمایی

- ۱- چرا از لایه‌ها استفاده می‌کنیم؟ روش‌های ایجاد لایه را نام ببرید؟
- ۲- چگونه می‌توان چندین لایه را با هم جابه‌جا کرد یا تغییر اندازه داد؟
- ۳- کاربرد لایه‌های تنظیم رنگ چیست؟
- ۴- چگونه می‌توان از لایه‌های متن استفاده کرد؟ متن‌های به‌وجود آمده چگونه ویرایش می‌شوند؟

تمرین



۱- تصویر سه بعدی مقابل را ایجاد کرده و سپس آن‌ها را با فرمت PSD ذخیره کنید.


۲- با تصاویر دلخواه، تصاویر سه بعدی زیر را با استفاده از دستورات T transform و جلوه‌های لایه (Layer Style) ایجاد کنید.



پرسش‌های چهارگزینه‌ای

- ۱- توسط کدام ابزار می‌توان یک متن را به تصویر اضافه کرد؟
الف) Line Tool (ب) Type Tool (ج) Pen Tool (د) Hand Tool
- ۲- توسط کدام گزینه می‌توان لایه‌ها را گروه کرد؟
الف) Group With Previous
ب) New Layer Based Slice
ج) Lock All Link Layer
د) All Layer Clipping Path

۳- دستور Flatten Image در منوی Layer چه کاری انجام می‌دهد؟
الف) لایه‌ی فعال را با لایه‌ی زیرین ادغام می‌نماید.
ب) لایه‌ی فعال را با لایه‌ی روی آن ادغام می‌نماید.
ج) تمام لایه‌ها را به صورت یک لایه Background در می‌آورد.
د) فقط لایه‌هایی را که دیده می‌شوند را با هم ادغام می‌نماید.

۴- وجود آیکن چشم  در کنار لایه نشانه چیست؟
الف) اتصال لایه
ب) گروه شدن لایه
ج) آشکار بودن لایه
د) ادغام لایه

۵- برای این که جلوه‌های یک لایه را بر روی لایه دیگر کپی نماییم از کدام گزینه استفاده می‌کنیم؟
الف) انتخاب Layer Via Copy از منوی Layer > New Layer
ب) از منوی Layer > Layer Style گزینه Copy Layer Style را انتخاب کرده و سپس در لایه‌ی مزبور Paste را از منوی Edit انتخاب می‌کنیم.
ج) از منوی Layer > Layer Style گزینه Copy Layer Style را انتخاب کرده و سپس در لایه‌ی مزبور Paste Layer Style را از همین منو انتخاب می‌کنیم.
د) انتخاب Layer Via Cut از منوی Layer > New Layer

۶- لایه فعال لایه‌ای است که
الف) بر روی سایر لایه‌ها قرار دارد.
ب) در کنار آن یک نماد چشم قرار دارد.
ج) کادر اطراف لایه پررنگ‌تر است.
د) در کنار آن یک نماد زنجیر وجود دارد.

۷- با اجرای کدامیک از دستورهای زیر لایه بالایی با لایه زیرین در یک لایه ادغام می‌شود؟
الف) Merge Down
ب) Merge Linked
ج) Delete Layer
د) Flatten Image

A series of horizontal dotted lines for writing notes.