

چاپ کلاقه‌ای

هدفهای رفتاری: از هنرجو انتظار می‌رود در پایان فصل بتواند:

- ۱- چاپ کلاقه‌ای را تعریف کند.
- ۲- تاریخچه هنر کلاقه‌ای را شرح دهد.
- ۳- مواد اولیه مورد نیاز در چاپ کلاقه‌ای را شرح دهد.
- ۴- وسایل و ابزار کار در چاپ کلاقه‌ای را شرح دهد.
- ۵- روش کار در چاپ کلاقه‌ای را شرح دهد.
- ۶- مراحل نهایی چاپ کلاقه‌ای را توضیح دهد.
- ۷- چاپ کلاقه‌ای را انجام دهد.

تعریف

کلاقه‌ای هنری است که طی آن منسوجات را بدون وسایل چاپگری طرح و نقش به صورت انبوه با روشهای خاصی رنگ آمیزی و نقش اندازی می‌کنند.

در این هنر، قسمتهایی از پارچه را با ماده‌ای مقاوم که مانع از نفوذ رنگ به پارچه می‌شود می‌پوشانند تا با روشی خاص نقوش دلخواه را بر روی پارچه ایجاد کنند. ریشه چاپ کلاقه‌ای به «چاپ باتیک» (Batik Print) برمی‌گردد که واژه‌ای جاوه‌ای^۱ است.

«باتیک» به معنای «چاپ مقاوم» است. کلاقه‌ای که نوعی از باتیک است در فرهنگ نفیسی، حصار و ضریح معنا شده است و عوام آن را کلاغی یا کلاغه‌ای می‌گویند. در بعضی نقاط نیز «قنوز» که معادل آذری «ابریشم» است تلفظ می‌شود. وجه تسمیه کلاقه‌ای آن است که چون در گذشته‌های دور معمولاً قسمتهایی از پارچه را که قرار بود رنگ آمیزی شود به اشکال خاصی گره زده، یا می‌دوختند و سپس آن را رنگ آمیزی می‌کردند. طبیعتاً رنگ در قسمتهای گره خورده یا دوخته شده نمی‌توانست نفوذ

کند. پس از پایان عملیات رنگرزی و باز شدن گره‌ها و نقاط دوخته شده قسمتهایی که رنگ را به خود جذب نکرده بود، نقوش تصادفی ایجاد می‌کرد و نیز از آن جا که معمولاً از یک رنگ و بیشتر رنگ سیاه استفاده می‌شد، این نقوش حالت پرکلاغ را در ذهن تداعی می‌کرد. به همین جهت برای متمایز شدن از سایر منسوجات رنگرزی شده، کلاغی یا کلاغه‌ای خوانده می‌شد و می‌شود.

این هنر در شهرهای مختلف ایران با روش مهرزنی (باسمه) و بیشتر بر روی روسری رواج دارد در هر دیار به نام همان محل به فروش می‌رسد.

تاریخچه هنر کلاقه‌ای

همانطور که گفته شد، منشأ اصلی چاپ باتیک جزیره جاوه است. مردم قبایل جاوه کشف کردند که عصاره بعضی درختان از نفوذ رنگ به داخل پارچه جلوگیری می‌کند و بدین ترتیب ابتدا یک روش مقاوم ابتدایی به وجود آمد و سپس تبدیل به روش نقاشی و چاپ باتیک شد.

پارچه‌های ابتدایی که از غارها و یا قبور فراعنه به دست آمده است و همچنین رواج هنر باتیک در میان بومیان جاوه و سوماترا مؤید این مدعاست که هنر چاپ پارچه قبل از رنگرزی به وجود آمده و انسان آن دوره دریافته که با گره زدن، دوختن و چین زدن لایه و تا کردن نقاط معینی از پارچه می‌تواند از نفوذ رنگ به داخل نقاط مورد نظر جلوگیری کند. در نتیجه یک طرح ساده بسیار ابتدایی با استفاده از رنگهای گیاهی بر روی پارچه ایجاد می‌شود. از این رو، اولین آثار با این شیوه رنگرزی در هندوچین به دست آمده است. فرض بر این است که ملتهای مختلف آسیای شرقی که در زمانهای مختلف به جزایر اندونزی مهاجرت کرده بودند، تکنیک باتیک را به همراه آورده‌اند. این هنر در جزایر اندونزی و با روشهای مختلف و بر روی انواع پارچه انجام می‌شود و از رونق فوق‌العاده‌ای برخوردار است. باتیک در کشورهای مالزی، تایلند، هند، پاکستان، سری لانکا و چین هم رواج دارد به ویژه در کشور تایلند که به نظر می‌رسد پس از اندونزی، مهمترین جایگاه را به خود اختصاص داده است. درباره این که این هنر از چه زمانی در ایران رواج یافته اطلاعات دقیقی در دست نیست اما نوعی از چاپ باتیک که «قدک» نامیده می‌شده در دوره صفویه مرسوم بوده است، از طرفی گفته شده است که چون گونه‌ای از چاپ باتیک که به کلاکه‌ای مشهور است در تبریز و اسکو رواج دارد و سابقاً در دیزج و از خیلی پیشتر از آن در ده خارقان^۱ هم رواج داشته و همه این مناطق همجوار با جمهوری آذربایجان و باکو هستند. حدس زده می‌شود که هنر مذکور نخستین بار از باکو و به واسطه برخی از مهاجران که با هنر کلاکه‌ای آشنایی داشته‌اند به ایران آمده است. به هر حال، صاحب نظران سابقه و قدمت این هنر را در کشور ما حدود ۵۰۰ سال ذکر کرده‌اند گویانکه از آثار بسیار قدیمی، نمونه‌هایی در دست نیست.

مواد اولیه مورد نیاز در چاپ کلاکه‌ای

مواد اولیه مصرفی در این نوع چاپ عبارت‌اند از:

الف - پارچه ابریشم طبیعی

ب - ماده مقاوم (واکس)

ج - رنگ

الف - پارچه ابریشم طبیعی: چاپ کلاکه‌ای به روش

سنتی بر روی پارچه ابریشم طبیعی انجام می‌شود. می‌دانیم که ابریشم عبارت است از لیف پروتئینی که در اثر انجماد مواد مترشح از کرم ابریشم به دست می‌آید.

ابریشم طبیعی دارای ویژگیهای ظاهری و شیمیایی خاصی است و مناسب‌ترین پارچه برای چاپ کلاکه‌ای می‌باشد.

باید توجه داشت که قبل از رنگرزی، ابریشم طبیعی باید صمغ‌گیری و سفیدگری شده باشد و سپس برای جایگزین کردن وزنی که با صمغ‌گیری از آن کاسته شده است به آن وزن داده شود.

امروزه در این روش، علاوه بر ابریشم طبیعی از سایر منسوجات که کیفیت مناسبی برای جذب رنگ داشته باشند نیز استفاده می‌شود.

گفتنی است که باید قبل از استفاده از پارچه‌هایی مانند تترن، ساتن، حریر و غیره آنها را به مدت ۱۵ تا ۳۰ دقیقه در آب گرم بجوشانند تا آهار اضافی پارچه از بین رفته، قدرت جذب کافی برای رنگ را پیدا کند.

ب - ماده مقاوم: ماده مقاوم، ماده‌ای است که مانع از نفوذ رنگ به داخل پارچه در قسمتهای مورد نظر و یا مانع از جریان پیدا کردن رنگ در سطح پارچه می‌شود.

تاریخچه پیدایش ماده مقاوم و کاربرد آن را باید در تاریخچه چاپ باتیک در جاوه و تاریخ اقوام بدوی کشور اندونزی جستجو کرد. صنعتگران جاوه، برای این منظور از برگ موز استفاده می‌کردند و بعدها به طریقه کامل‌تری دست یافته و از موم و صمغ استفاده کرده‌اند.

امروزه در کشور ما استاد کاران سنتی برای تهیه منسوجات کلاکه‌ای از ماده مقاوم یا واکس که به طریقه سنتی تهیه می‌شود، استفاده می‌کنند.

برای تهیه واکس مواد مختلف مانند پیه، پارافین، موم، کُلفن را با نسبت‌های معین با هم ترکیب می‌کنند.

برای استفاده از واکس یا ماده مقاوم، باید آن را به صورت گرم مصرف کرد تا به راحتی به درون پارچه نفوذ کند. واکس‌گذاری

۱- در ۵۰ کیلومتری تبریز قرار دارد.

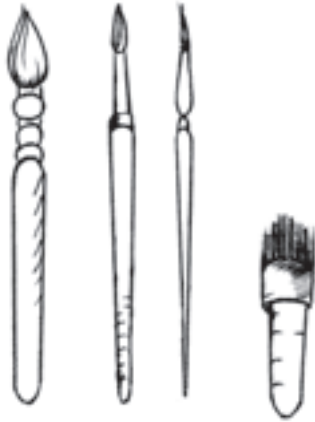
ج - چهارچوب

د - مهر (در روش مهرزنی)

الف - قلم مو: برای طراحی مستقیم بر روی پارچه از

قلم موی نرمه «دو صفر» یا «صفر» و بر حسب نیاز برای پر کردن سطوح از قلم موهای بزرگتر استفاده می‌شود.

قلم مویی که با آن موم مذاب را بر روی پارچه انتقال می‌دهیم باید غیر پلاستیکی باشد تا حرارت، باعث از بین رفتن آن نشود.



تصویر ۱۷۴ - انواع قلم مو مورد استفاده در چاپ کلاقه‌ای

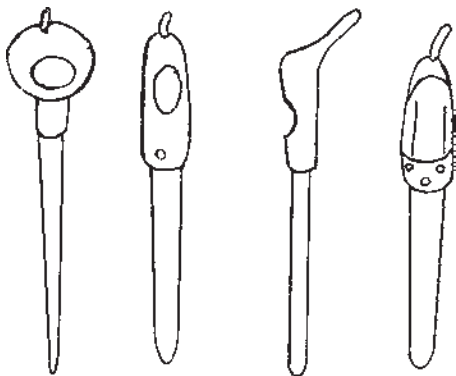
ب - لوله‌های هدایت کننده موم (تیان): کار کردن با

این لوله‌ها به مهارت و تمرین نیاز دارد. آنها را می‌توان در انواع مختلف از نظر لوله‌های هدایت کننده ماده مذاب موم ساخت و بر حسب بزرگی و کوچکی لوله‌ها مورد استفاده قرار داد. این لوله‌ها از قسمتهای زیر تشکیل شده‌اند:

۱- دسته

۲- ظرف حاوی ماده مذاب (موم)

۳- مجاری یا لوله‌های هدایت کننده موم



تصویر ۱۷۵ - انواع لوله‌های هدایت کننده موم (تیان)

ممکن است در چند مرحله تکرار شود. در هر مرحله، هنرمند، نقشه‌هایی را که متمایل به گذاشتن رنگ در آن قسمتهای پارچه نیست به وسیله مهر یا لوله‌های هدایت کننده موم با ماده مقاوم پوشش می‌دهد و قسمتهای دیگر را رنگ می‌کند. در مرحله بعد پارچه را واکس گیری کرده، نقوش دیگری را واکس گذاری می‌کند. این عمل آنقدر تکرار می‌شود تا نقش و طرح دلخواه به دست آید. امروزه استفاده از سقر، موم و پارافین^۱ متداول تر است و دلیل آن به سهولت استفاده از این مواد و ارزان بودن آنهاست.

ج - رنگ: رنگ و رنگ گذاری در کلاقه‌ای از اهمیت

خاصی برخوردار است.

همانطور که اشاره شد ماده مقاوم یا واکس در مقابل حرارت

مقاوم نیست بنابراین رنگریزی پارچه باید به صورت سرد انجام پذیرد.

نکته مهم دیگر در روش رنگ گذاری کلاقه‌ای آن است

که هر رنگی را مانند نقاشی نمی‌توان کنار یکدیگر قرار داد. یک لیوان آب را در نظر بگیرید اگر کمی رنگ زرد درون آب بریزید بلافاصله رنگ آن زرد می‌شود حالا اگر مقداری رنگ آبی به آن اضافه کنید رنگ آب تبدیل به سبز خواهد شد. بنابراین قبل از رنگ گذاری باید با ماده مقاوم خطوط محیطی نقش رنگی را پوشش دهیم. با این روش رنگها حفظ شده، در همه سطح پارچه پخش نمی‌شود.

رنگهای قابل مصرف در هنر کلاقه‌ای بسیار متنوعند.

بسیاری از این رنگها هنوز به شیوه سنتی و طی مراحلی برای رنگ گذاری آماده می‌شوند. از آن جمله رنگهای بازیک، ری اکتیو، رمازول و غیره.

امروزه رنگهای آماده، به صورت خمیر و در ظرفی

(تیوبهایی) با اندازه‌های مختلف موجودند^۲ این رنگها براحتی در آب حل می‌شوند و پس از خشک شدن از ثبات کافی برخوردارند و در اثر شستشو از بین نمی‌روند.

وسایل و ابزار کار

الف - قلم مو

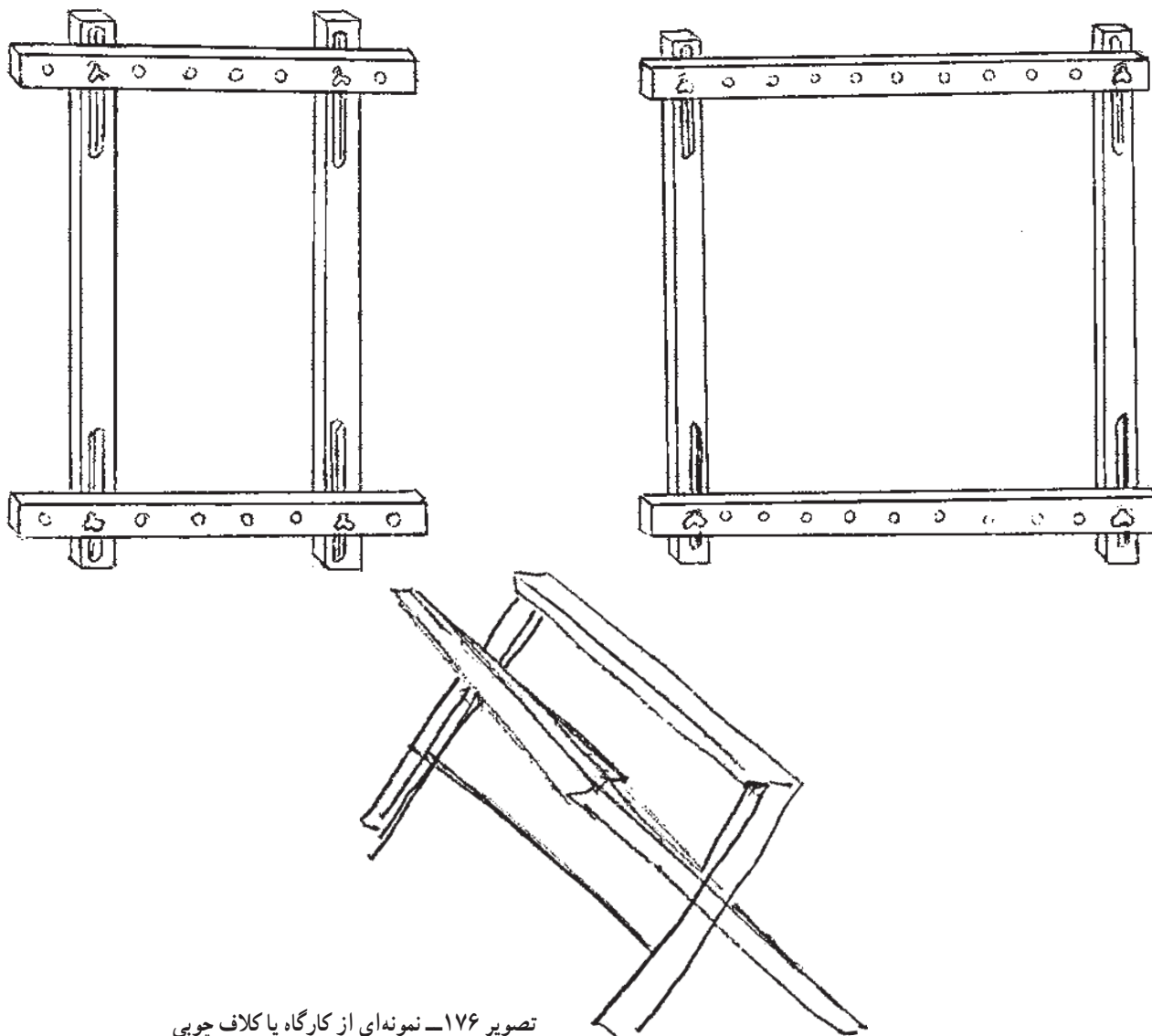
ب - لوله‌های هدایت کننده موم

۱- واکس را از ترکیب پارافین، صمغ عربی و کتیرا نیز می‌توان تهیه نمود.

۲- وینزور (VINZOR)، پنتل (PENTEL)، ساگورا (SAGURA)

مختلف ساخته می‌شود. پارچه، با سوزن ته‌گرد، پوتز و میخ‌های بسیار ظریف که به پارچه آسیب نمی‌رساند، بر روی چهارچوب محکم می‌شود.

ج - چهارچوب (کلاف چوبی): از چهارچوب، برای ثابت نگهداشتن پارچه استفاده می‌کنند ساختار چهارچوب به صورت یک قاب مربع یا مستطیل شکل است که در اندازه‌های

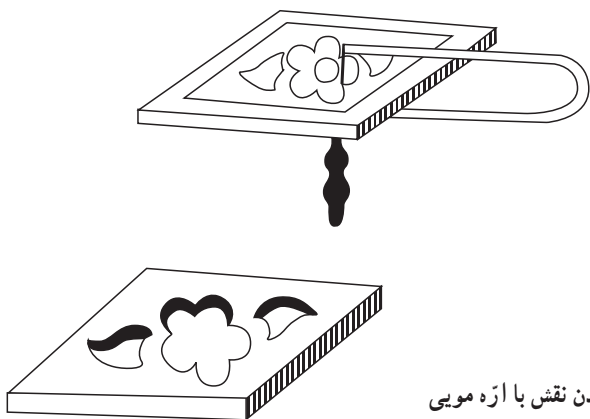


تصویر ۱۷۶- نمونه‌ای از کارگاه یا کلاف چوبی

د - مهر (قالب چوبی): برای ایجاد نقش بر روی پارچه می‌توان از مهر چوبی یا فلزی استفاده کرد. همچنین می‌توان با روشی ساده یک مهر چوبی تهیه کرد.

۱- یک نقش ساده را بر روی کاغذ کشیده، اطراف آن را با نقاط الف، ب، ج و ... مشخص کنید.

۲- طرح را بر روی تخته لایه صاف انتقال دهید و اطراف آن را با ارّه مویی ببرید.



تصویر ۱۷۷- نحوه بریدن نقش با ارّه مویی

روش کار

روش کار در چاپ کلافه‌ای متنوع است و هنرمند با رعایت اصول اولیه و استفاده از ذوق و خلاقیت شخصی می‌تواند از روشهای متفاوتی برای نقش‌آفرینی بر روی پارچه استفاده کند. روش کلافه‌ای به صورت سنتی به مهارت و تجربه خاصی نیاز دارد. استادکاران معمولاً روشهای خاصی را به کار می‌برند که مهمترین آنها روش مهرزنی است.

شما نیز می‌توانید با استفاده از روشهای زیر طرح و نقش دلخواه را بر روی پارچه اجرا کنید:

الف - طراحی مستقیم با ماده مقاوم (نقاشی بر روی پارچه)

۱- طرح مورد نظر را با مداد بر روی پارچه رسم کنید.
۲- پارچه را بر روی یک چهارچوب (کلاف چوبی) ثابت کنید. این کار برای جلوگیری از لغزندگی پارچه، به خصوص پارچه ابریشم، انجام می‌شود.

۳- خطوط طراحی شده را با ماده مقاوم بیوشانید. انتقال ماده مقاوم با لوله‌های هدایت کننده ماده مذاب (تیان) و یا قلم مو صورت می‌گیرد و این مرحله «پارافین‌گیری» نامیده می‌شود.
۴- رنگهای دلخواه را بر روی پارچه نقاشی کنید.

ب - روش استفاده از ماده مقاوم

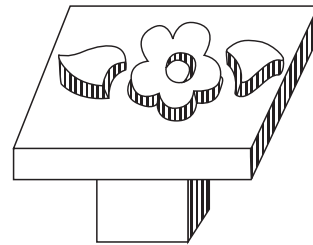
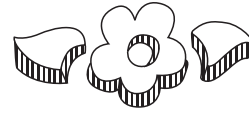
۱- مقداری پارافین، موم و سقر را به نسبت ۹ به ۱، در داخل ظرفی فلزی بریزید.
۲- ظرف حاوی ماده مقاوم را درون کاسه آب (فلزی) گذاشته، آن را حرارت دهید.

۳- حرارت ملایم باعث به جوش آمدن آب و ذوب شدن ماده مقاوم در ظرف دوم می‌شود.
۴- به هیچ‌وجه ظرف حاوی ماده مقاوم را مستقیماً بر روی حرارت قرار ندهید.

ج - باندانا کردن (روش گره‌زدن یا دندانی)

۱- پارچه را به صورتهای مختلف می‌توانید تا کنید و یا آن را به صورت لایه لایه در آورید.
۲- هر قسمت را با نخ‌کی که با ماده مقاوم پوشش داده شده، ببندید.

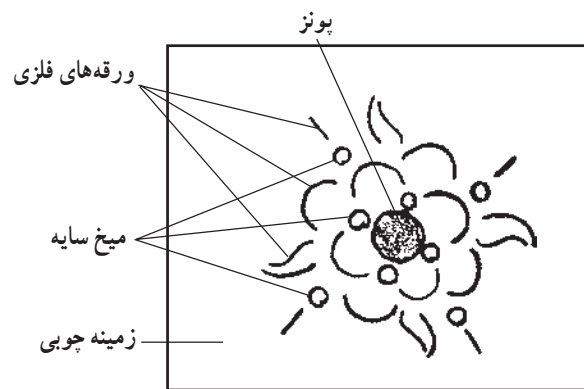
۳- قسمت‌های بریده شده را بر روی تخته صاف دیگری که تا حدودی بزرگتر از اندازه طرح است بچسبانید سپس به کمک سنجاق ته‌گرد یا با دم‌باریک چیده شدن قطعات را به هم محکم کنید.



تصویر ۱۷۸ - قسمت بریده شده و نحوه چسباندن آن بر روی تخته

به این ترتیب، سطح برجسته‌ای به ضخامت تخته سه‌لایی بر روی تخته ایجاد می‌شود. در مواردی که قسمتی از طرح نقش ریزی داشته باشد از میخ‌های سیاه بنفش $\frac{1}{4}$ و میخ‌های باریکی که به نام میخ سایه معروف است استفاده کنید.

گفتنی است که برای تهیه مهر فلزی می‌توان از ورقه‌های فلزی (مسی)، انواع میخها (میخ سایه و یا پونز) مطابق شکل زیر استفاده نمود.

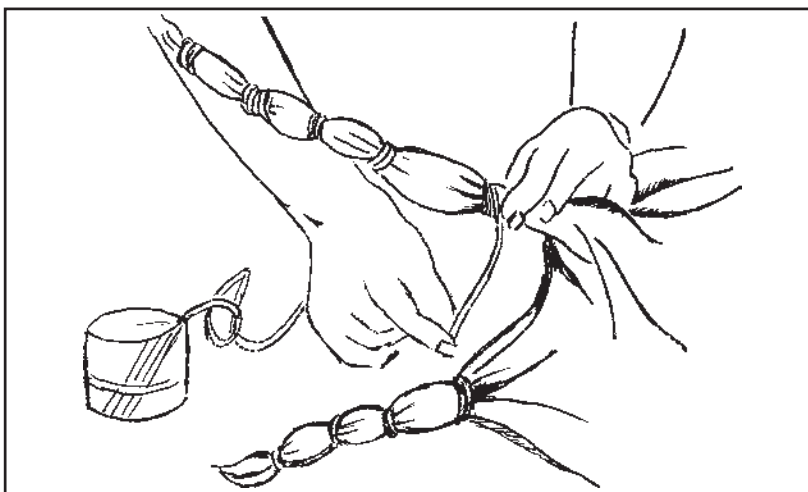


تصویر ۱۷۹

باز کرده، پارچه را در هوای آزاد آویزان کنید تا کاملاً خشک شود.

۳- پارچه را با رعایت محدوده زمانی کوتاه، به رنگ آغشته کنید تا کار رنگ‌گذاری انجام شود.

۴- در پایان رنگ‌گذاری و خشک شدن رنگها، نخها را



تصویر ۱۸۰- روش گره زدن پارچه در باندا

سطح خشک پارچه نقاشی شده ایجاد کنید. بدین طریق لکه‌های روشنی پدید می‌آید که دور این لکه‌ها را خطوط رنگی احاطه می‌کند.

۲- وقتی رنگ خشک شد، نقطه روشن‌تر از زمینه و اطراف تیره‌تر از مرکز آن است و در واقع شما از حلالی استفاده کرده‌اید که رنگها را به اطراف پخش می‌کند. توضیح آنکه با برخی از دندان‌های رایج در رنگ‌رزی نیز می‌توان این کار را انجام داد.

و- روش مهرگذاری (مهر زنی)

در این روش به شرح زیر عمل می‌شود:

۱- ابتدا واکس یا ماده مقاوم را که حاوی موم، سقز و پارافین است به صورت مذاب آماده می‌کنیم.

۲- مهر را در داخل مایع مذاب می‌گذاریم تا کمی گرم شود.

۳- پارچه مورد نظر را که قبلاً سفیدگری و صمغ‌گیری شده، بر روی پتو یا اسفنج پهن کرده، چروک آن را گرفته، صاف روی میز قرار می‌دهیم.

۴- با مداد کم‌رنگ حدود نقشها را بر روی پارچه مشخص

د- روش نمک

۱- نمک را حرارت ملایم بدهید تا رطوبت آن گرفته شود. برای این کار می‌توانید از نمک سنگی، خوراکی و یا کریستالهای نمک استفاده کنید.

۲- نمک را به طور یکنواخت بر روی سطح پارچه پخش کنید، توجه داشته باشید که این عمل باید قبل از خشک شدن رنگ پارچه انجام گیرد.

۳- وقتی ذرات نمک روی پارچه رنگ‌زده قرار بگیرند، رنگها در جهات مختلف کشیده می‌شوند و اشکال موج دایره‌ای پدید می‌آورند. پیشرفت و کنترل در این روش بستگی به آشنایی ما به رنگها دارد. کریستال نمک روی درجات رنگهای تیره و روشن، بهترین نتایج را به همراه دارد.

۴- تعداد و اندازه ذرات نمک، جایگاه آن روی پارچه، نوع رنگ و غلظت آن، شیب چهارچوب در هنگام کار، رطوبت و... همگی در ایجاد طرح مؤثرند (گفتنی است که رنگهای روغنی برای این کار نتیجه مطلوبی نمی‌دهند).

ه- روش الکل

۱- قلم مو را در الکل فرو برده، با آن، قطراتی را بر روی

می‌کنیم.

۵- سپس با یک دست گوشه پارچه را گرفته، مهر را بر روی پارچه می‌گذاریم تا نقش مهر بر روی پارچه برگردان شود. باید دقت داشت که در این حالت پارچه حرکت نکند و به پتو نچسبد. برای این منظور قسمتی از پارچه را که با دست گرفته‌ایم کمی بالا می‌بریم تا موم از پتو جدا شود.

۶- حالا اگر پارچه را در حمام رنگ داخل کنیم قسمتهای مهر خورده، رنگ را جذب نخواهد کرد.

انجام مراحل نهایی کار (بنزین‌گیری)

در مرحله نهایی نقاشی بر روی پارچه (کلافه‌ای)، ابتدا آن را پارافین‌گیری نموده، سپس در بنزین قرار می‌دهیم تا اثر ماده مقاوم و چربی از روی پارچه محو شود.

پارافین‌گیری به این صورت است که کاغذی در زیر و روی پارچه قرار می‌دهیم و با احتیاط آن را اتو می‌کنیم. در این مرحله پارافین ذوب شده، جذب کاغذ می‌شود. برای از بین بردن باقیمانده چربی، عملیات بنزین‌گیری انجام می‌شود.

در مورد بنزین‌گیری پارچه باید دقت بسیاری به عمل آورد. از آن جمله:

۱- باید توجه داشت که ظرف بنزین در داخل اتاق و یا در

آشپزخانه و کنار بخاری نباشد.

۲- بنزین‌گیری در حیاط یا بالکن و در هوای آزاد و دور از آتش انجام شود.

۳- در موقع بنزین‌گیری، اجاق‌گاز یا اجاق نفتی و حتی سیگار روشن نباشد.

۴- نوع بنزین، سوپر باشد.

۵- پارچه‌ای که می‌خواهیم بنزین‌گیری کنیم، در ظرف درب‌دار قرار دهیم. توجه کنیم که بنزین روی تمام پارچه را بگیرد.

۶- ظرف حاوی بنزین باید کاملاً تمیز باشد.

۷- درب آن محکم بسته شود.

۸- پارچه به مدت دو ساعت در ظرف بنزین قرار گیرد.

۹- پارچه، از بنزین خارج و بنزین باقیمانده دور ریخته شود.

۱۰- مجدداً بنزین تمیز بر روی پارچه ریخته شود و یک ربع دیگر درب ظرف بسته بماند.

۱۱- پس از یک ربع پارچه کاملاً نرم شده از ظرف بنزین خارج شده، خشک گردد.

۱۲- با از بین رفتن بوی بنزین، پارچه اتو شود.

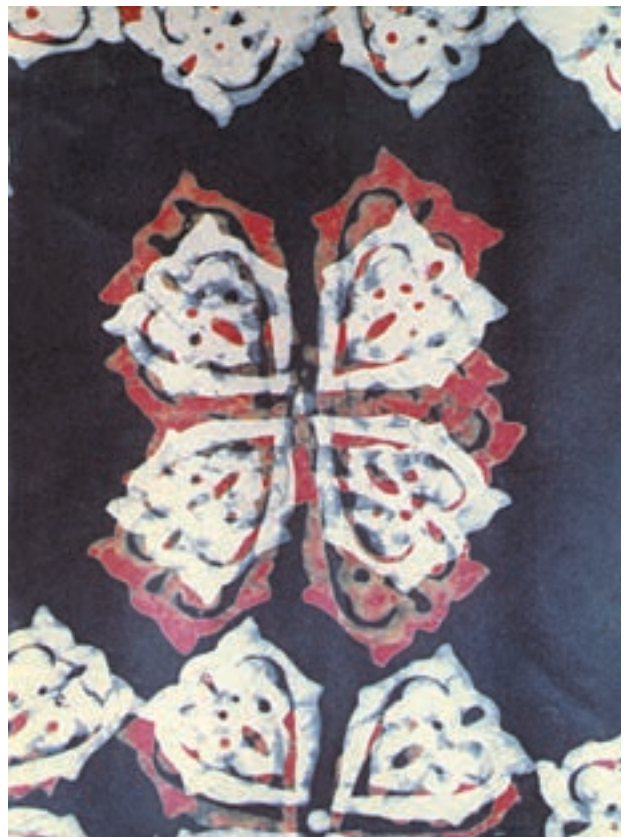
۱۳- پارچه، با آب سرد و صابون شسته شود.



تصویر ۱۸۱- چاپ کلاقه‌ای - اثر استاد گنجینه



تصویر ۱۸۳- روسریهای رنگ آمیزی شده با روش چاپ کلاکه‌ای



تصویر ۱۸۲- چاپ کلاکه‌ای - به روش مهرزنی

مراکز تولید

مهمترین مراکز تولید شهرهای تبریز و اسکو در استان آذربایجان شرقی است ولی طی سالهای اخیر این هنر کم و بیش در شهر تهران نیز، در پی آموزش و یادگیری تعدادی از علاقه‌مندان، تا حدودی رواج یافته است.

موارد استفاده

از چاپ کلاکه‌ای برای تهیه روسری، دستمال گردن و پارچه‌های لباسی و نیز تابلوهای تزئینی استفاده می‌شود.

فعالیت عملی برای هنرجویان

برابر آموزه‌های این فصل چاپ کلاکه‌ای را انجام دهد و فعالیت او با فعالیت دیگر هنرجویان توسط هنرآموز مقایسه و ارزیابی شود.