

پودمان ۱

سبک و مدل های پوشش



شایستگی‌های پودمان

- در پایان این پودمان از شما انتظار می‌رود:
 - با شناخت انواع تن پوش‌ها و ویژگی‌های آن، آنها را دسته‌بندی و مهم‌ترین مدل‌های هر دسته از تن پوش‌ها را بررسی کنید.
 - از طریق آشنایی با طرح‌های خطی انواع تن پوش‌ها و تجزیه و تحلیل آنها، طراحی خلاقانه‌ای از انواع مدل‌های تن پوش ارائه دهید.
 - با شناخت مطرح‌ترین سبک‌های پوشش عصر حاضر، ویژگی‌ها و اجزای آنها را بررسی و سبک‌های مختلف پوشش را طبقه‌بندی کنید.

استاندارد عملکرد

شناخت سبک‌های مهم و مطرح پوشش در دنیای مد جهت کسب توانایی در تجزیه و تحلیل و دسته‌بندی تن پوش‌ها

واحد یادگیری ۱

تن پوش‌های زنانه از منظر طرح و مدل



طراح لباس باید جنبه‌های متفاوتی از پوشش و مدل‌های لباس را مانند جنبه‌های زیبایی و هنر، کاربرد لباس، فرهنگ جامعه موردنظر و حتی نوع اقلیم آب و هوایی در نظر داشته باشد تا بتواند نظر مخاطب (مشتری) را جلب نماید. البته ذوق و سلیقه طراح لباس نیز در طراحی مدل لباس‌ها، بدون تأثیر نخواهد بود. تنوع پوشش‌ها طراحان لباس را به فکر واداشته است تا بتوانند نوعی از لباس را طراحی کنند که با شرایط محیط زندگی مان سازگاری داشته باشد. در کشور ما تنوع بی نظیری که در لباس و پوشش اقوام وجود دارد می‌تواند ایده‌هایی ناب و غنی در اختیار طراحان لباس قرار دهد. با ایده گرفتن از لباس‌ها، پارچه‌ها و تزئینات فوق‌العاده‌ای که در لباس‌های سنتی کشورمان و نیز خلاقیت خود طراحان لباس وجود دارد، آینده روشنی را پیش رو خواهیم داشت.

تن پوش‌های زنانه به چهار دسته اصلی تقسیم‌بندی می‌شوند:

- ۱ بالاتن پوش‌ها؛
- ۲ پایین تن پوش‌ها؛
- ۳ روپوش‌ها و پیراهن‌ها؛
- ۴ اتصالات.

۱- بالاتن پوش ها



تصویر ۱- بالاتن پوش ها

فکر کنید



- به نظر شما بالاتن پوش ها شامل چه مدل هایی است؟
- فکر می کنید یک طراح و مدل ساز لباس تا چه حد به دانستن انواع این پوشش ها نیاز دارد؟
- آیا می دانید کدام نوع از بالاتن پوش ها در محیط کار، منزل و یا میهمانی ها کاربرد دارند؟
- به نظر شما آیا یک مدل بالاتن پوش را می توان به همه افراد پیشنهاد داد؟

در این بخش، نمونه هایی از بالاتن پوش های زنانه را معرفی می کنیم و در هر مورد توضیحات لازم داده می شود.

نام	ویژگی ها	ترسیم فنی	تصویر بالاتن پوش
ملوانی Sailor	این بلوز با مدل یقه اش شناخته شده است. از این لباس در نیروی دریایی استفاده می شده است و بعد به عنوان لباس کودکان، بسیار مورد توجه قرار گرفت و در برخی از کشورها از آن به عنوان لباس فرم مدرسه نیز استفاده می شود.		

تصویر بالاتن پوش	ترسیم فنی	ویژگی‌ها	نام
		<p>بلوز، نوعی پوشش زنانه است که معمولاً با دامن یا شلوار پوشیده می‌شود؛ از جلو و یا پشت نیز دکمه خورده، با شلوارک و سرهمی یا زیرکت پوشیده می‌شود.</p>	<p>بلوز Blouse</p>
		<p>بالاتن پوشی جلو بسته و بدون دکمه بوده و بر روی لباس‌های دیگر پوشیده می‌شود و از جنس بافتنی است.</p>	<p>پولور Pullover</p>
		<p>نوعی پوشش است که برای پوشیدن روی لباس‌های دیگر مثل شلوار، دامن، شلوار استرچ یا پیراهن طراحی شده و قد آن به میان ران و ساق پا می‌رسد و دارای چاک در پهلو است. این بالاتن پوش معمولاً آستین گشاد دارد که بلندی آن تا آرنج است.</p>	<p>تونیک Tunic</p>

نام	ویژگی‌ها	ترسیم فنی	تصویر بالاتن پوش
تی‌شرت T-shirt	نوعی بالاتن پوش که جنس آن از نخ و پنبه است. نمونه‌های اولیه تی‌شرت در زیر لباس‌ها پوشیده می‌شد و بیشتر مورد استفاده ملوانان و خدمهٔ زیردریایی‌ها بود و سپس در مناطق گرمسیر به دلیل هوای گرم، به تنهایی پوشیده می‌شده است.		
پولوشرت Poloshirt	بالاتن پوشی است با یقهٔ برگرد مردانه که معمولاً ۲ یا ۳ دکمه برای آن در نظر گرفته می‌شود. این لباس به‌عنوان لباس گلف، تنیس و لباس چوگان نیز شناخته شده است.		
بلوز یقه اسکی Turtleneck	ویژگی این بالاتن پوش در طراحی یقهٔ آن است و به پولوور شباهت دارد با این تفاوت که دارای یقهٔ ایستاده و بلندی است که دور گردن قرار می‌گیرد و آن را می‌پوشاند. مورد استفادهٔ آن در فصل زمستان و سرد سال است.		

□ نمونه‌های دیگری از بالاتن پوش‌ها را که در موقعیت‌های مختلف اجتماعی پوشیده می‌شوند، گردآوری و ارائه نمایید.
(تصاویر همراه با توضیحات ارائه شود)

فعالیت
عملی



۲- پایین تن پوش‌ها



تصویر ۲- پایین تن پوش‌ها

فکر کنید

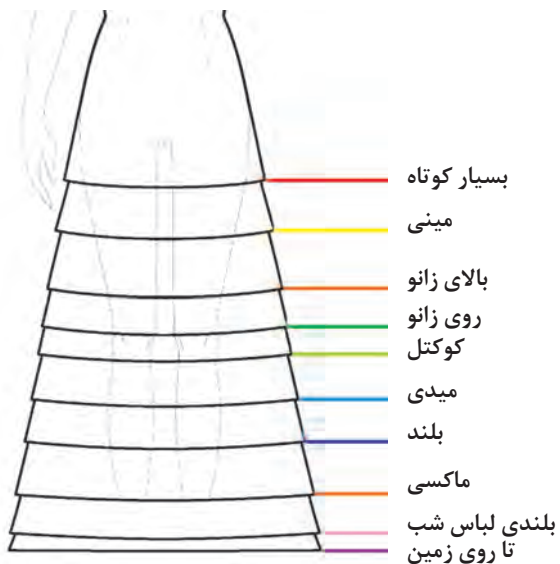


- به نظر شما این بخش از پوشش زنانه چه اندازه تنوع دارد؟
- در چه مکان و مناسبت‌هایی بیشتر از این پوشش‌ها استفاده می‌شود؟

در این بخش به معرفی و شناخت نمونه‌هایی از پایین تن پوش‌ها، شامل دامن و شلوار پرداخته می‌شود. توضیحات لازم را در ادامه مطلب می‌خوانید.

۲-۱- دامن

اندازهٔ قد و بلندی دامن‌ها



تصویر ۳- قد دامن

تصویر پایین تن پوش	ترسیم فنی	ویژگی ها	نام
		<p>هر دامنی که گشادی و چین نداشته باشد به تنگ راسته می‌شود.</p>	<p>دامن تنگ راسته Straight</p>
		<p>دامن تنگ و چسبانی که معمولاً قد آن تا رو یا زیر زانو است و ظاهری باریک و بلند دارد. این نوع دامن، به دامن تنگ مدادی شناخته می‌شود.</p>	<p>دامن تنگ مدادی Pencil</p>
		<p>به دامنی اطلاق می‌شود که به آرامی و با شبیهی ملایم از بالا به پایین گشاد می‌گردد و در اوایل دهه ۱۹۶۰ معرفی شد و ظاهری شبیه «A» انگلیسی دارد.</p>	<p>دامن فون A-Line</p>

تصویر پایین تن پوش	ترسیم فنی	ویژگی‌ها	نام
		<p>این پایین تن پوش، برشی گشاد در کمر داشته که با پنس، چین یا پیلی طراحی شده و از کمر تا لبه دامن، شکل مخروطی داشته و در لبه دامن بسیار تنگ می‌شود. معمولاً برای درز وسط پشت دامن چاک پیلی در نظر گرفته می‌شود.</p>	<p>دامن میخی Pegged</p>
		<p>این نوع از پایین تن پوش، از کمر تا لبه دامن باز بوده و توسط دکمه یا گره به دور بدن بسته می‌شود.</p>	<p>دامن راپ Wrap</p>
		<p>در این نوع پوشش، هر ترک دامن، شکل دوزنقه‌ای داشته که قسمت کوچک اضلاع در کمر قرار گرفته و ظاهر این دامن در کمر چسبان و در لبه دامن گشادی دارد.</p>	<p>دامن هشت ترک 8 Panel Gore</p>

تصویر پایین تن پوش	ترسیم فنی	ویژگی ها	نام
		<p>این نوع دامن دارای چین‌های منظم و یک اندازه بوده که باعث می‌شود حجیم‌تر به نظر برسد.</p>	<p>پلیسه Pleat</p>
		<p>این پایین تن پوش از کمر تا لبه دامن دارای گشادی زیادی بوده و چین‌های مخروطی شکل دارد. این گشادی با توجه به مدل‌های کلوش می‌تواند کمتر یا بیشتر باشد.</p>	<p>دامن کلوش Rounded</p>
		<p>به دامن گشادی که در قسمت کمر جمع شده و به لبه‌اش والان دوخته می‌شود، چین‌دار پرپری گویند.</p>	<p>دامن چین‌دار پرپری Prairie</p>

نام	ویژگی‌ها	ترسیم فنی	تصویر پایین تن پوش
دامن چین‌دار چند طبقه Layered	دامنی را که با لایه‌هایی در اندازه‌های مختلف بر روی هم دوخته می‌شود دامن چین‌دار چند طبقه گویند.		
دامن گودت‌دار Godet	این مدل از دامن، دارای تکه‌ی مثلثی شکل به نام گودت است که در پایین دامن دوخته می‌شود تا گشادی بیشتری را در لبه‌ی دامن ایجاد کند و قسمت بالای آن معمولاً تنگ‌تر است.		

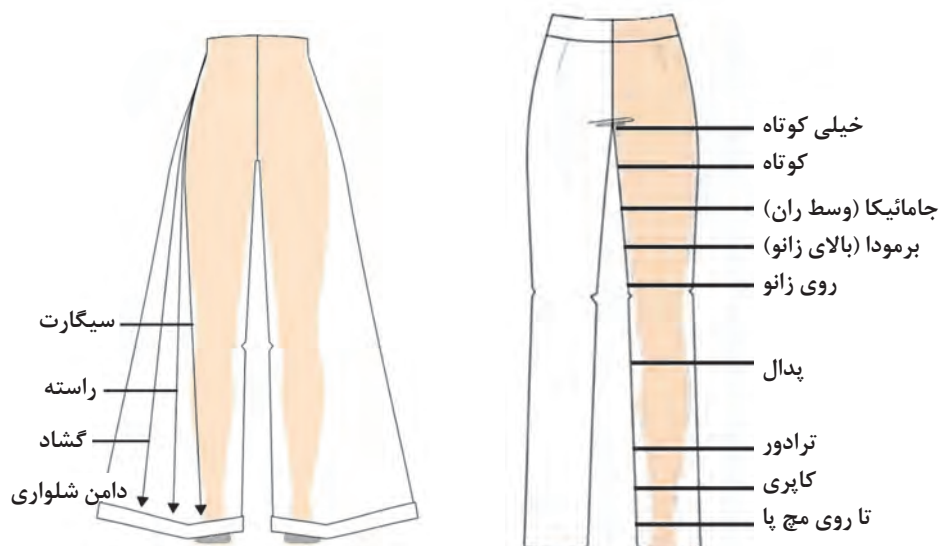
- چند نمونه از تصاویر انواع دامن‌هایی که خود و یا اطرافیانتان در موقعیت‌های مختلف مورد استفاده قرار می‌دهید را با ذکر دلایل استفاده از آن در چنان موقعیتی ارائه دهید.
- چیدمانی از تصاویر بالاتن پوش‌ها را به همراه مدل‌های دامن، با توضیحات مناسب ارائه دهید.

فعالیت
عملی



۲-۲- شلوار

اندازه قد و گشادی شلوارها نیز متفاوت بوده و به نام‌های مختلفی شناخته می‌شوند. در شکل‌های زیر می‌توانید با این نام‌ها آشنا شوید.



تصویر ۵- گشادی پاچه شلوار

تصویر ۴- قد شلوار

نام	ویژگی‌ها	ترسیم فنی	تصویر پایین تن پوش
راسته Straight	پایین تن پوشی است که از ناحیه باسن تا لبه پایین شلوار گشادی نسبتاً یکسانی دارد.		
چسبان Skinny	شلواری بسیار تنگ است و طوری پاها را دربرمی‌گیرد که فرم پاها را نمایان می‌سازد.		

نام	ویژگی‌ها	ترسیم فنی	تصویر پایین‌تن پوش
شلوار گشاد Flare	به مدلی از شلوار اطلاق می‌شود که از ناحیه باسن تا لبه پایین شلوار با شیبی ملایم عریض‌تر می‌شود.		
رکابی Stirrup	شلواری است که تنگ دوخته می‌شود و از جنس پارچه‌های کشی است. در زیر مچ شلوار هم زیر پاشنه دارد.		
دامن شلواری Palazzo	این نوع از پایین‌تن‌پوش‌ها، پاچه‌هایی گشاد داشته و در کمر تنگ هستند.		
گرمکن Sweat Pants	شلواری از جنس پنبه است که داخل آن کرک داشته و رطوبت را جذب می‌کند، به همین خاطر، ورزشکاران قبل و بعد از تمرین آن را می‌پوشند.		

نام	ویژگی ها	ترسیم فنی	تصویر پایین تن پوش
جین پنج جیب 5 Pocket Jeans	نمونه اصلی جین در سال ۱۸۷۳ میلادی با دو یا سه جیب در جلو و یکی در پشت شلوار تولید می‌شد. و چند سال بعد یک جیب ساعت یا سکه به آن اضافه شد. در حال حاضر این شلوارهای جین، به صورت پنج جیب دوخته می‌شوند که در صنعت مد به نام جین پنج‌جیب معروف هستند.		
شکاری Cargo	به شلوازی گفته می‌شود که جیب‌های بزرگی در پهلو و بالای زانو داشته باشد.		
سرهمی Jumpsuit	به بلوز و شلوازی گفته می‌شود که به هم دوخته شده‌اند و یکسره هستند، دارای آستینی بلند و یا کوتاه بوده و در جلو زیپ یا دکمه دارد. این مدل، فرم لباس خلبانان و چتربازان بوده و برای پوشش زنان و مردان در ورزش مورد استفاده بوده است.		
پیش‌سینه‌دار Overall	این شلوار در قسمت جلوی سینه، پیش‌بند و روی شانه‌ها بندهای نگهدارنده داشته که در پشت به صورت ضربدری قرار می‌گیرند. معمولاً دامداران، کشاورزان، نقاشان ساختمان، نجارها و کارگران راه‌آهن، رنگ‌های متفاوت آن را می‌پوشیدند.		

□ نمونه‌های دیگری از تصاویر انواع شلوارها را که ممکن است خودتان هم آنها را ببوشید با ذکر دلایل استفاده از آنها ارائه دهید.

□ چیدمانی از تصاویر بالاتن پوش‌ها به همراه شلوارهای مناسب، گردآوری و ارائه کنید.

□ چند نمونه از تصاویر شلوارهایی که در موقعیت‌های خاص استفاده می‌شوند را با توضیحات مناسب ارائه دهید.

فعالیت
عملی



۳- روپوش‌ها و پیراهن‌ها



تصویر ۶- روپوش‌ها و پیراهن‌ها

فکر کنید







- چه نمونه‌هایی از لباس را به عنوان روپوش می‌شناسید؟
- در محیط اطراف خود چند مدل از روپوش‌ها را دیده‌اید؟

۱-۳- روپوش‌ها

این نوع از تن‌پوش‌ها بیشتر بیرون از محیط منزل و بر روی لباس‌های دیگر پوشیده می‌شوند. این روپوش‌ها با یقه و دکمه‌خور و جیب‌های متنوعی که دارند، مدل‌های مختلفی ایجاد می‌کنند که در زیر معرفی می‌شوند.

نام	ویژگی‌ها	ترسیم فنی	تصویر روپوش
پی‌کت Pea Coat	نوعی روپوش است که از پارچه پشمی تهیه شده و پیش‌سینه چهار دکمه دارد. دکمه‌های بزرگ چوبی و یقه پهن به شکل خوابیده و یا ایستاده دارد و با جیب‌های فیلتابی کیسه‌دار طراحی می‌شود.		
هودی‌کت Hooded Coat	کتی ضخیم به همراه کلاه و لایه‌های متعدد است. این نوع کت مناسب فصل زمستان است و بر روی کلیه لباس‌ها پوشیده می‌شود.		

نام	ویژگی‌ها	ترسیم فنی	تصویر روپوش
سوئی شرت کلاه‌دار Zip up Hoodie	این روپوش نوعی ژاکت و گرمکن است که با زیپ در جلو بسته می‌شود و نمونه‌ای از آن که با کلاه طراحی می‌شود به نام سوئی شرت کلاه‌دار یا هودی معروف است.		
پارکا Parka	نوعی کت و کاپشن همراه با کلاه است که کلاه آن دارای پوششی از پوست یا خز مصنوعی بوده و معمولاً از پارچه‌های ضد آب دوخته می‌شود.		
کت راپ Wrap	این روپوش، گشاد و بدون دکمه بوده و با بند کمر در جلو بسته شده و با یقه ای پهن و بزرگ طراحی می‌شود.		
پفکی Puffer	روپوشی است دارای یک لایه آستر پنبه‌ای با حالتی پفکی که به وسیله چرخ کاری روی لباس به وجود آمده است.		

نام	ویژگی‌ها	ترسیم فنی	تصویر روپوش
مانتو Coat-dress	این نوع از روپوش ترکیبی از دو مدل کت و پیراهن است که در جلو آن دکمه خورده و تا پایین لباس ادامه دارد و معمولاً با قد بلند طراحی می‌شود.		
دافل Duffle	این روپوش معمولاً از خز مصنوعی تهیه شده و جلوی آن با بندینگ‌هایی به دور دکمه بسته می‌شود.		

نمونه‌هایی از تصاویر انواع روپوش‌های دیگر و نیز نمونه‌هایی که خود تا امروز استفاده کرده‌اید را با ذکر دلایل استفاده از آن، ارائه دهید.
 چیدمانی از تصاویر روپوش‌ها همراه با پایین‌تن‌پوش‌های مناسب آن، گردآوری و ارائه نمایید.

فعالیت
عملی



۲-۳- پیراهن‌ها

پیراهن‌ها از اصلی‌ترین لباس‌های زنانه محسوب می‌شوند. نمونه‌های بسیار متفاوتی از آن طراحی و مدل‌سازی شده و در سراسر دنیا استفاده می‌شود؛ ما فقط به معرفی نمونه‌هایی از این نوع پوشش می‌پردازیم.

نام	ویژگی‌ها	ترسیم فنی	تصویر پیراهن
راسته Shift	پیراهنی ساده با گشادی نسبی و پنسی مورب که کمی از بدن فاصله دارد.		

تصویر پیراهن	ترسیم فنی	ویژگی‌ها	نام
		<p>نوعی پوشش که در زیر بازوها تا لبهٔ دامن آن به آرامی گشاد می‌شود و فرمی شبیه به حرف A انگلیسی دارد.</p>	<p>فون A-Line</p>
		<p>نوعی پیراهن که توسط پنس‌های عمودی قالب بدن می‌شود. برای راحتی در قسمت دامن آن، معمولاً تک‌پیلی‌هایی در مرکز پشت و یا طرفین دامن طراحی می‌شود.</p>	<p>تنگ Sheath</p>
		<p>به پیراهن‌هایی گفته می‌شود که بلندی قد آنها تا قوزک پا می‌رسد.</p>	<p>ماکسی Maxi</p>

نام	ویژگی ها	ترسیم فنی	تصویر پیراهن
دکلته Strapless	پیراهنی که فاقد سرشانه یا بند است و تا بالای سینه می‌رسد و به بدن می‌چسبد. برای ثابت نگه داشتن آن به بدن، هم از پارچه‌های کشی و هم از فنردوزی و کش‌دوزی استفاده می‌نمایند.		
رومی 1- Shoulder	پیراهنی که یقه نامتقارن دارد و از سرشانه به زیر بغل سمت دیگر ادامه داشته و سرشانه سمت دیگر را برهنه می‌گذارد. بیشتر در لباس‌های شب و میهمانی و یا در لباس‌های خواب کاربرد دارد. به نام یقه یک طرفه هم نامیده می‌شود.		
هالتر Halter	لباسی بدون آستین که بالاتنه پشت آن حذف می‌شود و نواری از بالاتنه جلو به دور گردن حلقه شده و در پشت گردن گره زده می‌شود و یا با سگک در پشت گردن بسته می‌شود.		
پیراهن راپ Wrap	پیراهن راپ نوعی از لباس بوده که به دور بدن پیچیده می‌شود و دکمه ندارد.		

تصاویری از نمونه‌های دیگر پیراهن و نیز نمونه‌هایی که خود استفاده نموده‌اید را با توضیحات مناسب ارائه دهید.

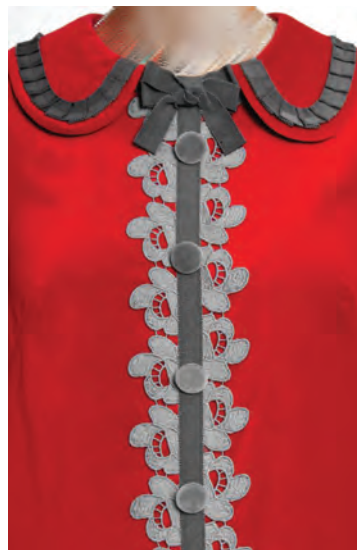
فعالیت
عملی



۴- اتصالات



تصویر ۸- آستین



تصویر ۷- یقه

فکر کنید



- به نظر شما چه اتصالاتی برای گروه‌های اندامی مختلف مناسب هستند؟
- کدام نوع از یقه‌ها در لباس‌های محیط کار بیشترین کاربرد را دارند؟

در طراحی و مدل‌سازی لباس‌ها قطعاتی مانند آستین‌ها و یقه‌ها هم تنوع فراوانی را در مدل لباس‌ها ایجاد می‌کنند. در این بخش به نمونه‌هایی از تنوع اتصالات می‌پردازیم که شامل یقه‌ها و آستین‌ها است.

۴-۱- یقه‌ها

یقه‌ها به سه گروه تقسیم می‌شوند: یقه‌های خطی، یقه‌های ایستاده، یقه‌های برگردان.

یقه‌های خطی


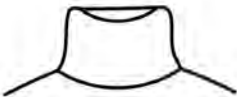

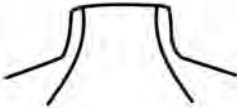






نام	ویژگی‌ها	ترسیم فنی	تصویر یقه خطی
یقه گرد Round Neckline	یقه خطی گرد بر اساس آناتومی گردن، شکل گرفته است.		

نام	ویژگی‌ها	ترسیم فنی	تصویر یقه خطی
یقه چهارگوش Square Neckline	یقه‌ای که در جلو به صورت مربع می‌باشد و به یقه خستی هم معروف است.		
یقه هفت V- Neckline	یقه‌ای که در جلو به شکل ۷ بوده و نوک تیزی دارد.		
یقه نعل اسبی Horseshoe Neckline	خط یقه بازی که به شکل نعل اسب می‌باشد.		
یقه دلبری Sweetheart Neckline	لبه پایینی این یقه شبیه بالای شکل قلب است.		
یقه الماسی Diamond Neckline	یقه‌ای خطی که شبیه الماس است و بر اساس فرم پنج ضلعی طراحی شده است.		
یقه قایقی Bateau Neckline	یقه‌ای خطی که تا دو طرف شانه‌ها باز و شبیه قایق است.		

تصویر یقه خطی	ترسیم فنی	ویژگی‌ها	نام
		یقه‌ای باز که معمولاً کش دوزی شده و دور قسمت بالای بازوها قرار می‌گیرد. و در لباس خواب هم استفاده می‌شود.	یقه بدون شانه off shoulder Neckline
		یقه خطی گردی که در مرکز جلوی آن چاک داشته و معمولاً دارای تزئیناتی در لبه‌ها است.	یقه خفتان Caftan Neckline
		یقه ای بزرگ و شنل مانند است که روی شانه‌ها و سینه لباس می‌افتد.	یقه برتا Bertha Neckline
		یقه‌ای بسیار بلند که دور گردن دوخته می‌شود و در قسمت جلو، گره پاپیونی خورده و آویزان می‌شود.	یقه کراواتی Tie Neck
		یقه‌ای خطی که در بالای سینه قرار گرفته و با بندینک روی شانه‌ها می‌ایستد.	یقه رکابی Strapped Neck
		این یقه به صورت دراپه و حالت شل روی گردن و شانه‌ها قرار می‌گیرد.	یقه کشیشی Cowl Neck


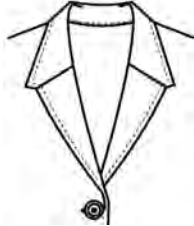

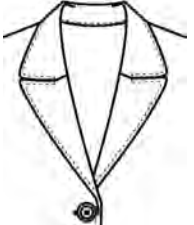

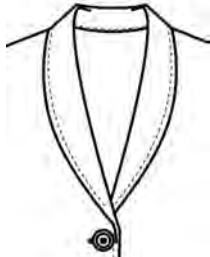

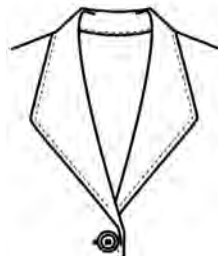


یقه‌های ایستاده: یقه‌های ایستاده در طراحی لباس‌های رسمی و اداری، بسیار کاربرد دارند و بالاتنه افراد را شکل‌تر نشان می‌دهند.

نام	ویژگی‌ها	ترسیم فنی	تصویر یقه ایستاده
یقه ایستاده Stand	پایه یقه باریکی به خط یقه دوخته شده و یقه در جلوی لباس دکمه می‌خورد.		
یقه ماندربین Mandarin	یقه ایستاده کوچکی که در قسمت جلو کمی از هم باز می‌شود و از لباس مردمان آسیایی گرفته شده است.		
یقه امپایر Imperial	یقه ایستاده محکمی برای لباس‌های رسمی مردانه است و بدون تکه برگردان در جلو می‌باشد.		
یقه رگولار Regular	یقه پیراهن مردانه‌ای که لبه‌هایش کاملاً تیز و بسیار منظم است.		
یقه پین Pinned	نوعی یقه مردانه است که در لبه آن سوراخی وجود دارد که سنجاق یقه به آن متصل می‌شود.		

تصویر یقه ایستاده	ترسیم فنی	ویژگی‌ها	نام
		یقه ایستاده‌ای که جذب گردن است و معمولاً به صورت دولا برگردانده می‌شود. برای لباس‌های مردانه، زنانه و بچه‌گانه مورد استفاده فراوان قرار می‌گیرد.	یقه اسکی Turtleneck
		یقه‌ای ایستاده که تا گلو بالا می‌آید و برش آن از بالاتنه جدا نیست و با درزهای شانه، بالا رفته و به شکل یک کیف برعکس است.	یقه فونل Funnel
		یقه بلند یک تکه و بافته شده‌ای که تا خورده و با سه دکمه در جلوی لباس طراحی می‌شود.	یقه پولو Polo
		یقه‌ای کوچک که در جلو لبه‌های گرد داشته و بیشتر در لباس کودکان و زنان کاربرد دارد.	یقه ب.ب Peter Pan
		یقه‌ای مربع شکل و بزرگ که از پشت بالاتنه آویزان است و در جلو به شکل ۷ باریک شده و با نوارهای تزئینی طراحی می‌شود؛ این یقه برگرفته از لباس فرم نیروی دریایی می‌باشد و به مدل محبوبی برای کودکان تبدیل شده است.	یقه ملوانی Sailor

یقه برگردان: به انواع یقه‌هایی که دارای برگرد بوده و تکه‌ای از یقه روی بالاتنه طراحی و برش می‌شود و تکه‌ای از آن هم جدا بوده و به یقه دوخته می‌شود یقه برگرد می‌گویند.

نام	ویژگی‌ها	ترسیم فنی	تصویر یقه برگردان
یقه انگلیسی Notch	این یقه دارای یک برگردان از خود لباس بوده و توسط یک درز به یقه دوخته می‌شود. گوشه‌های این یقه زاویه‌دار هستند و در کت و بلوزها به کار می‌رود.		
انگلیسی دهان ماهی Fish Mouth	در این نوع یقه، برگردان و شکاف بین آن به گونه‌ای طراحی می‌شود که به دهان ماهی شباهت پیدا می‌کند.		
انگلیسی لب گرد Clover	گوشه‌های یقه و برگردان در این مدل به صورت گرد طراحی شده است.		
انگلیسی پیک Peak	در این نوع یقه، گوشه‌های برگردان به صورت نوک تیز و به سمت بالا طراحی می‌شوند.		

تصویر یقه برگردان	ترسیم فنی	ویژگی‌ها	نام
		<p>یقه برگردان بالا و برگردان سرخود این یقه انگلیسی، با درزی باریک به یکدیگر متصل می‌شوند.</p>	<p>انگلیسی تب Tab</p>
		<p>این یقه و برگردان آن، دارای پهنای زیادی بوده و برای کت‌های چهار دکمه خور هم مناسب است.</p>	<p>انگلیسی اولستر Ulster</p>
		<p>این مدل یقه و برگردان، بدون درز و یکسره بوده و لبه‌های برگردان آن منحنی است.</p>	<p>یقه شال Shawl</p>
		<p>شکل ظاهری آن به الماس پنج پر شباهت دارد و به همین دلیل دیاموند نامیده شده است. این نوع یقه به نام یقه آمریکایی نیز معروف است.</p>	<p>یقه دیاموند Diamond</p>
		<p>این مدل یقه برگردانی با برش گرد است که موج‌هایی از چین را بر روی سینه ایجاد می‌کند.</p>	<p>آبشاری Cascada</p>

۴-۲- آستین‌ها



تصویر ۹- انواع آستین

آستین‌ها قسمتی از یک پیراهن، کت، ژاکت و لباسی هستند که همه یا قسمتی از بازوها را می‌پوشانند. آستین‌ها به دو دسته آستین‌های جدا و آستین‌های سرخود تقسیم می‌شوند. آستین‌های جدا دارای برش حلقه آستین هستند و آستین‌های سرخود برش حلقه آستین ندارند. همچنین آستین‌ها بر اساس اندازه قد و بلندیشان نیز به نام‌های مختلفی نام‌گذاری شده‌اند که در تصویر (۹) این نام‌گذاری را مشاهده می‌کنید. در این بخش به توضیحاتی از انواع آستین‌ها می‌پردازیم.

نام	ویژگی‌ها	ترسیم فنی	تصویر آستین
آستین پیراهن مردانه Shirt	آستین بلند و سبکی است که بر روی مچ دست به وسیله دکمه سردست بسته می‌شود.		
آستین کلوش یا زنگی Bell	نوعی از آستین است که در قسمت بازو، صاف بوده و در لبه آستین گشاد می‌شود.		
آستین کیمونو Kimono	این آستین معمولاً در قسمت زیر بغل گشادی داشته و می‌تواند کوتاه یا بلند باشد و در قسمت مچ معمولاً تنگ می‌شود. آستین کیمونو برگرفته از لباس‌های سنتی ژاپنی‌ها است.		

		این آستین به وسیله درزی اریب که از زیر بغل تا حلقه یقه ادامه دارد، به لباس متصل می‌شود.	آستین رگلان Reglan
		این آستین از یک طرف به زیر بغل وصل شده و از سمت دیگر به صورت پهن تر روی شانه‌ها را در بر می‌گیرد. این آستین کوتاه بوده و درز حلقه آستین ندارد.	آستین افتاده یا سرخود Drop Shoulder
		آستین کوتاهی است که در قسمت اتصال به درز سرشانه و بازو و یا در لبه آستین و یا هر دو قسمت، چین داشته و حالت پفی به آستین می‌دهد.	آستین پفی Puff

■ با توجه به یادگیری کامل انواع پوشش‌ها که در این پودمان گذرانده‌اید، نمونه‌هایی از تصاویر بالاتن پوش‌ها، روپوش‌ها و پیراهن‌ها را با یقه و آستین مناسب آن، گردآوری و با توضیحات مناسب ارائه دهید.

فعالیت
عملی



نوعی پوشش را انتخاب نمایید (پوشش مدارس - پوشش اداری - پوشش منزل - پوشش میهمانی) و سپس طراحی خلاقانه‌ای همراه با توضیحات و دلایل انتخاب آن مدل لباس، ارائه دهید.

تحقیق



طراحی خلاقانه مدل لباس، در انجام این تحقیق، بسیار حائز اهمیت می‌باشد. همچنین می‌توانید از طراحی و کولاز و تصاویر، در ارائه تحقیق خود استفاده نمایید.

نکته



واحد یادگیری ۲

تحلیل سبک پوشاک در عصر حاضر

فکر کنید

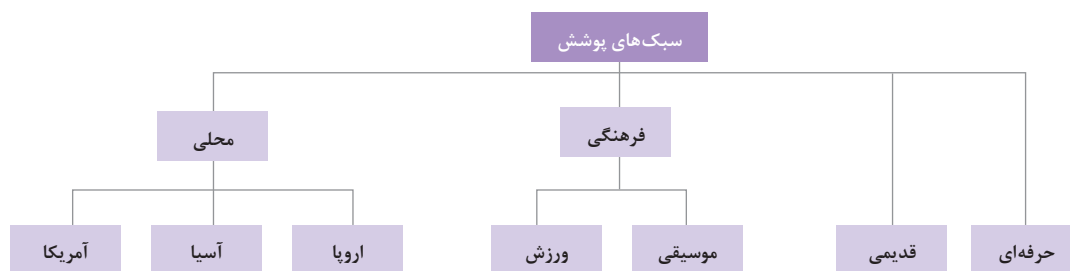


- چرا افراد مختلف سبک‌های پوشش متفاوتی انتخاب می‌کنند؟
- سبک لباسی که بر تن می‌کنیم در مورد ما چه اطلاعاتی به دیگران می‌دهد؟
- سبک‌ها از کجا نشئت می‌گیرند؟
- سبک‌ها را چطور دسته‌بندی می‌کنیم؟

۱- سبک و مد در پوشش زنانه

امروزه کاربرد لباس بسیار فراتر از پوشش و محافظت است و سبک پوشش افراد تبدیل به یک وسیله ارتباطی شده است. افراد هر روز از خود می‌پرسند که «چه بپوشم؟» و این پرسش بیهوده‌ای نیست چرا که در عصر حاضر لباس‌هایی که ما بر تن می‌کنیم اهمیت ویژه‌ای یافته‌اند. لباس ما ارتباط نزدیکی با هویت ما دارد و دربارهٔ شغل، طبقه اجتماعی، شرایط اقتصادی و تفکرات ما به دیگران سرنخ‌هایی می‌دهد. در واقع سبک لباس پوشیدن را می‌توان نوعی ابراز و بازنمایی شخصیت فرد دانست. ارتباط پوشش و هویت فرد دو جنبه دارد؛ یکی اینکه شما چه برداشتی از خودتان دارید که یک سبک پوشش خاص را انتخاب می‌کنید؟ دیگر اینکه این سبک پوشش چه اطلاعاتی دربارهٔ شما به دیگران می‌دهد؟

سبک پوشش به خصوصیات اطلاق می‌شود که لباسی را از لباسی دیگر متمایز می‌کند. برای مثال شلوار جین، یک سبک ویژه از شلوار است. پژوهشگران مد کوشیده‌اند تا سبک‌های پوشش را دسته‌بندی و تعریف کنند. اما باید توجه داشت که بسیاری از مردم با این تعاریف آشنا نیستند و هنگام لباس پوشیدن به‌طور مشخص از یک سبک پیروی نمی‌کنند و ممکن است پوشش آنها تلفیقی از چندین سبک باشد. دسته‌بندی‌های مختلفی برای انواع سبک وجود دارد که در زیر یکی از متداول‌ترین آنها را می‌بینید:



تصویر ۱- تقسیم‌بندی سبک‌های پوشش

۱-۱- سبک‌های محلی



تصویر ۳- پوشش آفریقایی



تصویر ۲- پوشش اسکیمویی

این نوع از تقسیم‌بندی سبک بر اساس منطقه جغرافیایی است. بیشتر فرهنگ‌های دنیا سبک‌های پوشش مخصوص به خود را دارند که بر پایه سنت‌های محلی و آب و هوای منطقه شکل گرفته‌اند. در دهه‌های اخیر با رشد اینترنت و آشنایی مردم با فرهنگ‌های مختلف، تمایز میان پوشش‌ها هم کم‌رنگ‌تر شده است.

۱-۲- سبک‌های فرهنگی

سبک‌های پوشش فرهنگی، فارغ از منطقه جغرافیایی و قومی، توسط افرادی که از ویژگی‌های فرهنگی خاصی پیروی می‌کنند، پوشیده می‌شود. این ویژگی‌ها می‌تواند سیاسی، هنری، ورزشی و... باشد. سبک پوشش فرهنگی، تعلق فرد به این گروه‌ها در هر منطقه جغرافیایی و با هر قومیتی را می‌تواند نشان دهد. معرفی و به تصویر کشیدن هر یک از این سبک‌ها در این بخش از کتاب حاضر صرفاً به جهت آشنایی با نوع پوشش و روند شکل‌گیری آنها نزد اقوام و ملل دیگر است. بدیهی است که این سبک‌ها و مدل‌ها با فرهنگ ایرانی - اسلامی ما سازگار نبوده و به هیچ‌وجه مورد تأیید نیست. با بهره‌مندی از فرهنگ غنی ایرانی و اسلامی، طرح‌ها و مدل‌هایی در نوع پوشش در کشور وجود دارد که ضمن حفظ حیا، عفت و وقار در جامعه مخصوصاً در نزد بانوان و دوشیزگان مسلمان، از تنوع رنگ و زیبایی نیز برخوردار باشند.



تصویر ۵



تصویر ۴- پوشش ورزش گلف

۱-۳- سبک‌های قدیمی یا تاریخی

این مدل از سبک‌ها هنوز هم طرفداران خود را دارند. به سبک‌هایی که از مدل‌های پیش از دهه ۱۹۲۰ میلادی ایده می‌گیرند، سبک‌های آنتیک و به آنهایی که از مدل‌های دهه‌های ۱۹۲۰ تا ۱۹۹۰ میلادی ایده می‌گیرند، سبک‌های روستایی گفته می‌شود. لازم نیست که تمام اجزا و شکل لباس مشابه نمونه تاریخی باشد، بلکه ایده‌هایی از اجزا و قسمت‌های مختلف آن نمونه‌ها اخذ می‌شود و سبک‌های تاریخی و روستایی را ایجاد می‌کند. مثلاً یک لباس متعلق به دوران ویکتوریا به هیچ وجه در عصر حاضر قابل پوشیدن نیست زیرا با نیازهای انسان مدرن و امروزی اروپایی مطابقت ندارد؛ اما ایده‌های ویکتوریایی کلاه‌های پردار یا جلیقه مردان در سبک‌های تاریخی، امروزه هم می‌تواند در جوامع آنها به کار رود.



تصویر ۷- پوشش دهه ۱۹۲۰ میلادی در اروپا



تصویر ۶- پوشش عصر ویکتوریا در اروپا



تصویر ۹- پوشش یک خلبان



تصویر ۸- پوشش نظامی

۱-۴- سبک‌های حرفه‌ای

بهترین مثالی که می‌توان برای این نوع سبک‌ها ذکر کرد، تأثیر جزئیات لباس‌های نظامی نظیر سردوشی‌ها، جیب‌ها، بوت‌های سربازی و رنگ خاکی بر پوشش‌های مردم است.

۲- معرفی انواع سبک‌های پوشش

از میان سبک‌هایی که در جهان رایج‌تر و محبوب‌تر هستند می‌توان به این سبک‌ها اشاره کرد: سبک سنتی (Bohemian)، سبک هنری (Arty)، سبک شیک (Chic)، سبک کلاسیک (Classic)، سبک نامتعارف (Exotic)، سبک مسحورکننده (Glamorous)، سبک پر زرق و برق (Flamboyant)، سبک رمانتیک (Romantic)، سبک غربی (Western)، سبک دانش‌آموزی (Preppy)، سبک پسرانه (Tomboy)، سبک گوتیک (Goth)، سبک خیابانی (Street Style) و سبک روستایی (Vintage). در زیر با برخی از متداول‌ترین این سبک‌ها آشنا می‌شوید:

۱-۲- سبک کلاسیک

سبک کلاسیک ممکن است ظاهراً راحت به نظر برسد. این سبک پوشش شامل لباس‌هایی می‌شود که در دهه‌های اخیر همیشه محبوب بوده‌اند مثل بلوز سفید جلوباز، کفش تخت شبیه به کفش باله، شلوار دمپا گشاد و چکمه‌های چرمی. لباس‌های سبک کلاسیک معمولاً از پارچه‌های درجه یک تهیه می‌شوند و دوخت‌هایی بسیار حرفه‌ای و بی‌نظیر دارند. سبک کلاسیک به تعادل اهمیت زیادی می‌دهد و خطوط دوخت در این سبک بسیار منظم و یکدست است. این سبک از پوشش، حالتی از وقار، شکوه، ثبات و اعتماد به نفس را القا می‌کند. افرادی که سبک کلاسیک بر تن می‌کنند، معمولاً ماندگاری را به مدل‌های زودگذر ترجیح می‌دهند و ظاهری دلپذیر و با استعداد از خود ارائه می‌کنند. رنگ‌ها در این سبک معمولاً رنگ‌های خنثی هستند که گاهی با سبز و قرمز ترکیب می‌شوند. در کمد لباس فردی که سبک کلاسیک می‌پوشد حتماً یک بلوز سفید، یک شلوار مشکی و یک کت طوسی یافت می‌شود. تزئینات در این سبک بسیار ساده بوده و شامل گردن‌بند رشته‌ای مروارید، گوشواره تک‌نگین که روی گوش می‌چسبد و دست‌بند زنجیری می‌باشد. سبک کلاسیک گاهی با نام سبک فرهیخته هم شناخته می‌شود.



تصویر ۱۲ - پوشش زمستانی سبک کلاسیک



تصویر ۱۱ - پوشش سبک کلاسیک



تصویر ۱۰ - بلوز سبک کلاسیک



تصویر ۱۴- زبورآلات سبک کلاسیک

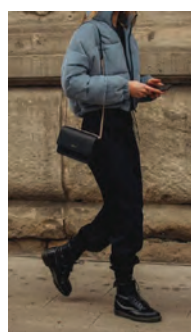


تصویر ۱۳- انواع پوشش‌های سبک کلاسیک

۲-۲ سبک خیابانی

سبک خیابانی در غرب بر خلاف دیگر سبک‌های مد از استودیوهای طراحی مد و نمایشگاه‌های مد و لباس بیرون نمی‌آید، بلکه از آنچه به «فرهنگ جوانان» معروف است نشئت می‌گیرد. این سبک از پوشش، بیشتر توسط جوان‌ترها و اغلب در شهرهای بزرگ استفاده می‌شود و به نوعی می‌توان آن را الگویی از سبک لباس پوشیدن انسان‌های معمولی و عادی، در تضاد با ستاره‌ها و افراد مشهور دانست. سبک خیابانی، خود چندین سبک را دربرمی‌گیرد؛ در واقع سبک خیابانی سبکی بر پایهٔ فردیت است که طی آن هر فردی هویت چندگانه و باورهایش را به نمایش می‌گذارد. برخی از نظریه‌پردازان مد، سبک خیابانی را نوعی هنر اجرا می‌دانند چرا که فضایی ایجاد می‌کند تا هویت‌ها از طریق انتخاب لباس بازنمایی شوند.

سبک خیابانی با این تعریفی که ارائه شد، همواره در طول تاریخ وجود داشته است، اما در قرن بیستم میلادی بود که مورد توجه قرار گرفت و این نام به آن اطلاق شد. پس از جنگ جهانی دوم با رشد نظام‌های سرمایه‌داری^۲ و سیستم‌های تبلیغاتی برای فروش کالا، روندی در مخالفت با آن شکل گرفت که بر هویت فردی تأکید داشت و سبک خیابانی را ترجیح می‌داد و در واقع با تأکید بر سبک شخصی لباس پوشیدن، با برندسازی طراحان مشهور و سبکی که آنها برای لباس پوشیدن به مردم دیکته می‌کردند به مخالفت برخاست.



تصویر ۱۵- نمونه‌هایی از پوشش‌های سبک خیابانی

۱- Performance art

۲- نظام سرمایه‌داری یک نظام اقتصادی است که در آن، پایه‌های یک سیستم اقتصادی بر روی مالکیت خصوصی ابزارهای تولید اقتصادی بوده و در دست مالکان خصوصی است و از این ابزارها برای ایجاد بهره‌مندی اقتصادی در بازارهای رقابتی استفاده می‌شود. به این قانون، آزادی مالکیت شخصی نیز گفته می‌شود؛ که معنای آن، تولید و توزیع کالاهاست.

۲-۳- سبک هنری

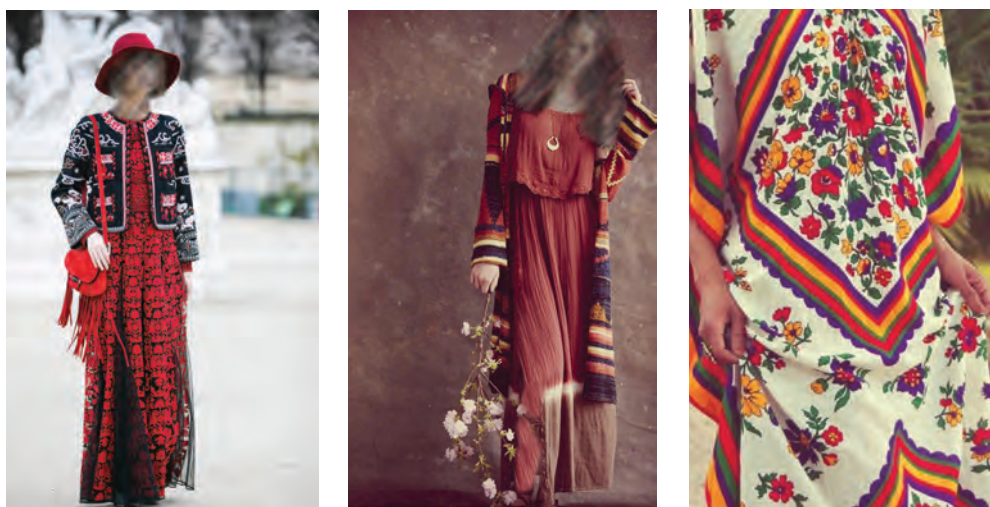
این سبک همان طور که از نامش پیداست متعلق به افراد خلاق و هنرمند است. فردی که این سبک از پوشش را برمی‌گزیند، احتمالاً روحیه‌ای هنردوست و لطیف دارد. در سبک هنری معمولاً از سبک‌های متداول اجتناب می‌شود و مدل‌هایی منحصر به فرد و متفاوت جای آن را می‌گیرند. در سبک هنری، هنرهای دستی نظیر پارچه‌های دستبافت، لباس‌های دست‌دوز و گردن‌بندها و زیورآلات دست‌ساز جایگاه ویژه‌ای دارند که گاهی به دست خود فرد برتن‌کننده، درست می‌شوند.



تصویر ۱۶- انواع پوشش سبک هنری

۲-۴- سبک سنتی

سبک سنتی هم مثل سبک هنری، ردپاهایی از هنر و خلاقیت در خود دارد. اما تفاوت این دو سبک در این است که در سبک سنتی تقریباً از پارچه‌ها، مدل‌ها و رنگ‌های غیرمعمول استفاده می‌شود. سبک سنتی روحی آزادانه دارد و در فرهنگ پوشش غربی، ایده اصلی خود را از پوشش کولی‌ها گرفته است. پوشش‌های این سبک از پارچه‌هایی آزاد، افتان و بدون آهار تهیه می‌شوند. از ویژگی‌های این سبک می‌توان به طرح‌های پیچیده، بلوزهای روستایی، گردن‌بندها و دست‌بندهای متعدد، سربند، پانچو و جین‌های سنگ‌شور شده اشاره کرد. از مشخصات اصلی این سبک هنجارشکنی و استفاده از ایده‌های جدید است. این سبک از پوشش در دهه‌های ۶۰ و ۷۰ میلادی در غرب بسیار محبوب بود.



تصویر ۱۷- نمونه‌هایی از پوشش به سبک سنتی

۲-۵- سبک شیک

این سبک معمولاً به معنای مد روز هم هست، اما به این معنی نیست که در این سبک حتماً باید از آخرین مدهای روز جهان پیروی کرد. افرادی که پوشش‌های سبک شیک را برتن می‌کنند معمولاً از سبک کلاسیک هم استفاده می‌کنند. در این سبک لباس‌ها بسیار آراسته و جذاب‌اند.



تصویر ۱۸- نمونه‌هایی از پوشش به سبک شیک

۲-۶- سبک پرزرق و برق

این سبک پوشش بسیار شاخص، پرانرژی و برون‌گراست. همان‌طور که از نامش پیداست، در این سبک همه چیز براق و پرزرق و برق است و توجه‌ها را به خود جلب می‌کند. از ویژگی‌های بارز این سبک استفاده از اکلیل، پولک‌های براق، سنگ و پارچه‌های زری‌دار است. لباس‌ها در این سبک معمولاً نامتقارن بوده و چین‌ها و حلزونی‌های بسیار بزرگ، حاشیه‌های پف‌دار و رنگ‌های متنوع و براق در آنها به کار رفته است. در پوشش‌های این سبک گاهی چاپ‌های بزرگ بر روی پارچه هم دیده می‌شود.



تصویر ۱۹- نمونه‌هایی از پوشش به سبک پرزرق و برق

۲-۷- سبک رمانتیک

پوشش‌های این سبک اغلب شامل حلزونی، چین، پلیسه، تور، گیپور و پارچه‌های لطیف با طرح‌های گل، قلب و ستاره است. خطوط منحنی در این سبک نقش پررنگی دارند و گردن‌بند، گوشواره و دست‌بندهایی به شکل قلب این لباس‌ها را همراهی می‌کند.



تصویر ۲۰- نمونه‌هایی از پوشش به سبک رمانتیک

۲-۸- سبک دانش‌آموزی

این سبک در دهه ۶۰ قرن بیستم میلادی، توسط طراحانی نظیر پری الیس^۱ و لیلی پولیتزر^۲ معرفی شد و پوششی مشابه لباس دانش‌آموزان و دانشجویان آن دوران را ارائه می‌داد. این سبک در میان دانشجویان بسیار محبوب است و بیشتر در میان دخترها طرفدار دارد. جوراب نخی تا زانو یا جوراب شلواری ضخیم، دامن پلیسه، فون یا توتو، بلوزهای سه‌دکمه و پیراهن‌های مردانه، از پوشش‌های سبک دانش‌آموزی هستند. در این سبک، کفش‌های بدون پاشنه و اسپرت پوشیده می‌شود و در لباس‌ها نیز بیشتر از رنگ‌های آبی، قرمز، سفید، مشکی، سرمه‌ای و زرشکی استفاده می‌شود. طرح‌های خال‌دار و چهارخانه هم در این سبک معمول است. زیورآلاتی که در این سبک استفاده می‌شود، زیاد نیستند و معمولاً فقط یک ساعت اسپرت بر مچ دست دیده می‌شود.



تصویر ۲۱- نمونه‌هایی از پوشش به سبک دانش‌آموزی

۱- Perry Ellis

۲- Lilly Pulitzer

۹-۲- سبک نامتعارف (غیر رایج)

هدف اصلی در این سبک پوشیدن لباس‌های غیرمعمول، هیجان‌انگیز و متفاوت است. مثلاً لباس‌های یک فرهنگ بومی ممکن است در کشوری دیگر نامتعارف به نظر برسند. این سبک از پوشش، معمولاً رمزآلود و جذاب است. خطوط روان بلند، رنگ‌های قوی، قلاب‌دوزی و گلدوزی، طرح‌های تزئینی نامتداول، چاپ‌های شلوغ نظیر درخت و جنگل، بافت‌های پرزرق‌وبرق و زیورآلات براق و درخشان از اجزای پوشش این سبک هستند.



تصویر ۲۲- نمونه‌هایی از پوشش به سبک نامتعارف

۱۰-۲- سبک پسرانه

تی‌شرت‌هایی با نقش‌های گرافیکی، پیراهن‌های مردانه، شلوارهای جین و کتان و کفش‌های اسپرت از اجزای این سبک هستند. معمولاً در این سبک لباس‌ها آزاد هستند و لباس جذبی پوشیده نمی‌شود. در سبک پسرانه به جز ساعت مچی از زیورآلات دیگری، استفاده نمی‌شود.



تصویر ۲۳- نمونه‌هایی از پوشش دختران به سبک پسرانه

۲-۱۱- سبک روستایی

این سبک از پوشش، از سبک‌های قدیمی و روستایی تقلید می‌کند. لباس‌های متداول این سبک معمولاً لباس‌هایی هستند که بین دهه‌های ۱۹۲۰ تا ۱۹۹۰ میلادی پوشیده می‌شدند. در این سبک گاهی در کنار لباس‌های سبک قدیمی از زیورآلات مدرن هم استفاده می‌شود.



تصویر ۲۴- نمونه‌هایی از پوشش به سبک روستایی

شما نسبت به این سبک‌های غربی معرفی شده چه نقد و نظری دارید؟ آیا آنها را همسو با فرهنگ ایرانی-اسلامی جامعه خودمان می‌دانید؟
نظر خود را در قالب یک مقاله در کلاس ارائه نمایید. در پایان، بهترین مقاله با نظر هنرآموز محترم انتخاب شده و در مراسم صبحگاه هنرستان توسط خود هنرجو قرائت شود.

- چند نوع سبک فرهنگی برای فرهنگ ایرانی می‌توانید بیابید، آنها را معرفی کنید؟
- یک نوع از پوشش ایرانی را در یک دوره زمانی خاص (مثل دوره سامانیان یا هخامنشیان و...) انتخاب و بررسی کنید که آیا بعضی از اجزای این نوع پوشش در زمان حال نیز استفاده می‌شود؟
- با توجه به فرهنگ پوشش در ایران، اگر بخواهید یک سبک برای پوشش سنتی ایرانی خلق کنید، به نظر شما این سبک شامل چه ویژگی‌ها و اجزایی خواهد بود؟ (در چند صفحه کار ارائه شود).
- با توجه به آنچه در این واحد یادگیری خوانده‌اید، پژوهشی درباره علل پیدایش و افول سبک‌ها و چرایی محبوبیت آنها در میان گروه‌های خاص انجام دهید و نتایج آن را در کلاس ارائه دهید.

فعالیت
عملی



خودآزمایی

- ۱ یک طراح لباس چه مواردی را برای خلق یک اثر خوب باید رعایت کند؟
- ۲ تن پوش‌های زنانه به چند دسته تقسیم می‌شوند، نام ببرید.
- ۳ چند نمونه از بالاتن پوش را نام ببرید و خصوصیاتشان را تعریف کنید.
- ۴ تفاوت دامن هشت ترک و دامن گودت‌دار چیست؟
- ۵ کدام پوشش است که دامداران، کشاورزان و نقاشان ساختمان از آن استفاده می‌کنند؟
- ۶ ویژگی‌های روپوش‌های دافل و پارکا را توضیح دهید.
- ۷ یقه برگردان را توضیح داده و چند نمونه از مدل‌های آن را نام ببرید.
- ۸ تفاوت یقه انگلیسی تب و یقه انگلیسی پیک را توضیح دهید.
- ۹ واژه «سبک» را تعریف کنید.
- ۱۰ سبک محلی چیست؟ چند نمونه از انواع آن را نام ببرید.
- ۱۱ یک نمونه از سبک‌های فرهنگی را نام ببرید و نظرتان را درباره ویژگی‌های آن بیان کنید.
- ۱۲ ویژگی‌های سبک کلاسیک را توضیح دهید.
- ۱۳ چه تفاوت‌ها و شباهت‌هایی میان سبک‌های محلی و هنری وجود دارد؟