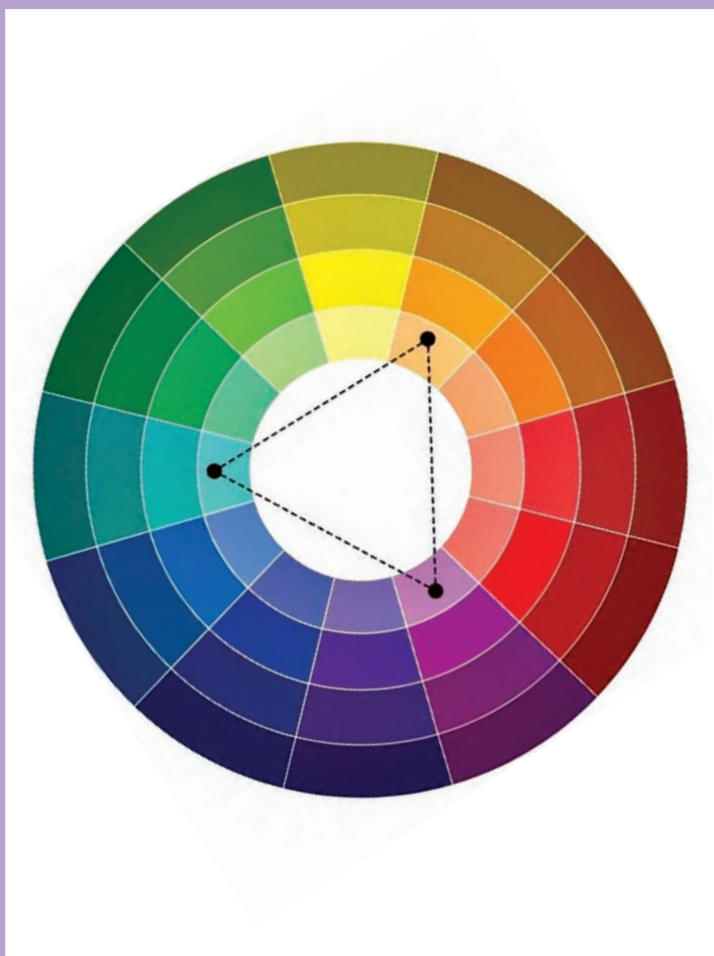


پودمان ۳

عناصر بصری و تحلیل رنگ



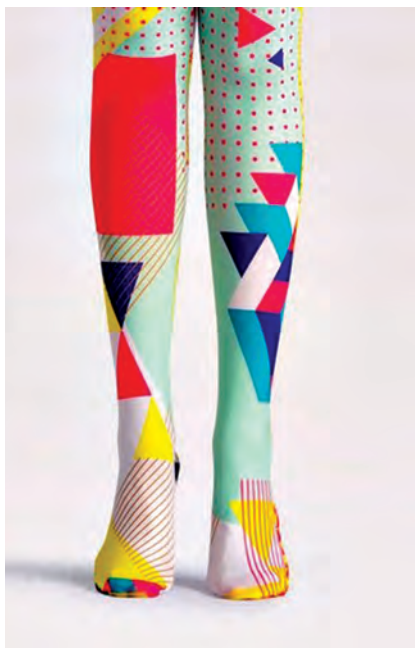
شایستگی های پودمان

در پایان این پودمان از شما انتظار می رود:

- انواع نقطه، خط و بافت را بشناسید و چگونگی کاربرد آنها را در طراحی انواع لباس بررسی کنید.
- با تجزیه و تحلیل کیفیت های بصری (هماهنگی، تعادل، وحدت، ریتم و...) در انواع مختلف فرم های لباس، چگونگی کاربرد آنها و تأثیراتی که در ایجاد انواع مختلف شکل لباس را بشناسید.
- با شناخت انواع مختلف دریافت های حسی که رنگ ها در لباس ایجاد می کنند، ویژگی های بصری و هم جواری رنگ ها را تجزیه و تحلیل و چگونگی کاربرد آن در زیبایی لباس را بررسی کنید.

استاندارد عملکرد

کسب مهارت چگونگی کار با عناصر بصری و به کار بردن کیفیت های بصری و چگونگی ترکیب رنگ ها و تأثیراتی که ایجاد می کنند.



واحد یادگیری ۱

عناصر بصری در زیبایی شناسی لباس

فکر کنید



کدام عنصر بصری را می‌شناسید و در طراحی هایتان از آن استفاده می‌کنید؟
کاربرد نقطه و خط چه تأثیرات بصری مختلفی در یک لباس ایجاد می‌کنند؟
آیا می‌دانید برای چیدمان این عناصر بصری پایه، چه اصولی به کار گرفته می‌شوند؟
به نظر شما تکرار نقطه‌های درشت چه تأثیری در بیننده ایجاد می‌کند؟

کار گرفته شوند تا نتیجه مطلوب حاصل شود. نقطه، خط، شکل و فرم، رنگ و بافت عناصر اصلی طراحی هستند. درک تأثیر گذاری هر یک از این عناصر و نوع ارتباط آنها با یکدیگر، دانشی پایه‌ای و ضروری برای طراحان مد و لباس است. کیفیت‌های بصری نیز شامل هماهنگی، تعادل، ریتم، تأکید و تناسب هستند. این کیفیت‌های بصری را می‌توان روش‌های طراحی و عناصر بصری را مواد اولیه طراحی دانست. یک طراحی چیزی نیست جز ترکیب بندی خطوط، اشکال و فرم‌ها، رنگ‌ها و انواع بافت که با استفاده از کیفیت‌های بصری، ترکیب و چیدمان یافته‌اند و یک تصویر بصری ایجاد کرده‌اند. (تصاویر ۱ الی ۳)

در خلق یک لباس، عناصر طراحی و کیفیت‌های بصری به یک اندازه اهمیت دارند. این کیفیت‌ها و عناصر کاملاً انعطاف پذیر هستند و طراحان به شیوه خود از آنها استفاده می‌کنند. عناصر طراحی پایه و اساس طراحی یک لباس زیبا هستند. برای خلق این ظاهر زیبا، عناصر طراحی باید با یک ترکیب بندی مناسب و تأثیر گذار ارائه شوند. همان طور که می‌دانید، طراحی لباس شامل سه بخش است: ویژگی‌های ساختاری، کارکرد و تزئینات. یک لباس باید از لحاظ ساختاری ارزشمند، از لحاظ کارکرد، هماهنگ با نیازهای مصرف کننده، و از لحاظ تزئینات مطابق با مد روز باشد. بنابراین عناصر طراحی باید به درستی به



تصویر ۳- کاربرد عنصر نقطه در لباس



تصویر ۲- کاربرد عنصر شکل در لباس

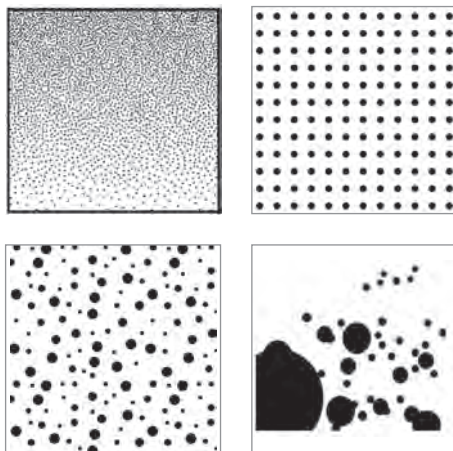


تصویر ۱- کاربرد عنصر خط در لباس

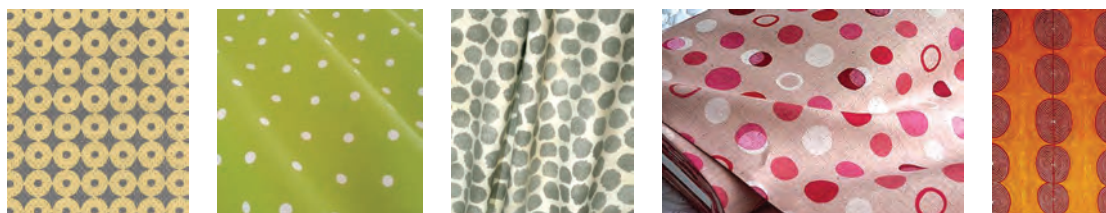
۱- عناصر بصری

۱-۱- نقطه

نقطه از پایه‌ای‌ترین عناصر بصری است و کوچکترین واحد طراحی محسوب می‌شود. اندازه نقطه بسیار تعیین‌کننده و معنی‌دار است؛ به این ترتیب که هرچه بزرگ‌تر باشد، زمینه بزرگ‌تر به نظر می‌رسد. بنابراین فردی که اندامی ظریف دارد باید لباسی با نقطه یا خال‌های بزرگ بپوشد. در طراحی پارچه نقطه‌ها می‌توانند به هر شکلی درآیند، تکثیر شوند، جهت پیدا کنند، منظم و نامنظم شوند، متراکم و پراکنده شوند، عنصر جدید تشکیل بدهند، اندازه‌های متفاوت پیدا کنند، در موقعیت‌های متفاوت قرار بگیرند، با سایر عناصر در ارتباط باشند و نقش رابط را بازی کنند. به همین دلایل، نقاط در پارچه‌های متفاوت با کاربردهای متفاوت دارای شکل و شمایل‌های متفاوت هستند. (تصاویر ۴ و ۵)



تصویر ۴- طرح‌هایی از انواع عنصر نقطه که مفاهیمی چون تراکم، فاصله و اندازه را نشان می‌دهد.



تصویر ۵- استفاده‌های مختلف از عنصر نقطه در نقش پارچه

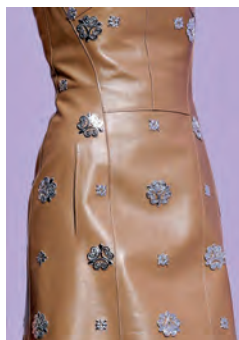
نباید فراموش کرد که نقطه تنها به صورت دایره وجود ندارد، بلکه اشکال گوناگون در سطوح گسترده می‌توانند تداعی‌کننده نقطه باشند؛ مثل گل‌ها یا ستاره‌های ریزی که با ریتم مشخصی تکرار می‌شوند. نقطه در هر کجا که استفاده شود، توجه را به سمت خود جلب می‌کند. از این ویژگی نقطه می‌توان برای دور کردن توجه از قسمت‌های مشکل‌دار اندام استفاده کرد. یک طراح لباس می‌تواند برای تعدیل یا تأکید ساختار از نقطه استفاده کند. علاوه بر طرح روی پارچه، نقطه را می‌توان با استفاده از پولک، منجوق، سنگ، دکمه و اپلیکه در لباس ایجاد کرد. (تصاویر ۶ الی ۱۲)



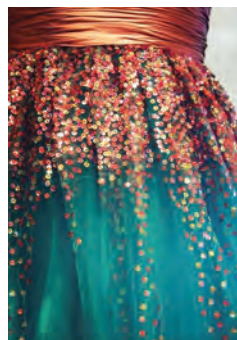
تصویر ۹- ایجاد نقطه
به وسیله معرق پارچه



تصویر ۸- ایجاد نقطه
به وسیله تکه دوزی برجسته



تصویر ۷- ایجاد نقطه
به وسیله قطعات تزئینی



تصویر ۶- ایجاد نقطه
به وسیله پولک



تصویر ۱۲- استفاده از طرح پارچه
به عنوان نقطه



تصویر ۱۱- ایجاد نقطه به وسیله
دکمه



تصویر ۱۰- ایجاد نقطه به وسیله
گلوله های کاموایی

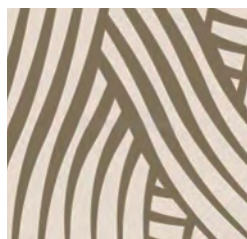
چیدمان های مختلفی از عنصر نقطه در چند مدل از لباس های زنانه ارائه دهید.

فعالیت
عملی



۱-۲ خط

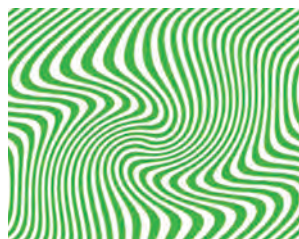
از اتصال دو نقطه به هم خط به وجود می آید؛ در واقع خط از کنار هم قرار گرفتن نقطه ها تشکیل می شود. خطوط دارای طول، عرض و جهت هستند. خط، ساده ترین و مهم ترین عنصر بصری در طراحی مد است و ابتدایی ترین لازمه هر طراحی است. با ترکیب خطوط محدوده فضا تعیین می شود و فرم ها و اشکال به وجود می آیند. (تصاویر ۱۳ الی ۱۶)



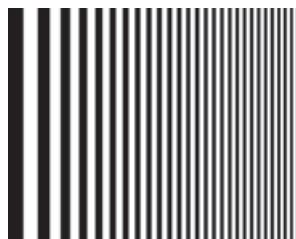
تصویر ۱۶- خط ترکیبی



تصویر ۱۵- خطوط زیگزاگ



تصویر ۱۴- خطوط منحنی



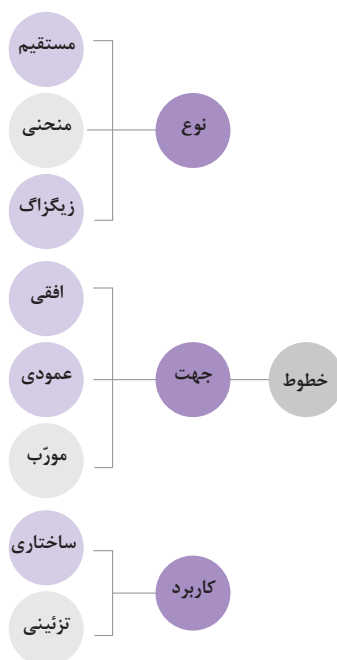
تصویر ۱۳- خطوط مستقیم

در طرح یک لباس این خطوط هستند که مسیر حرکت چشم را تعیین می‌کنند. خطوط انواع مختلفی دارند؛ نظیر مورب، موج‌دار، حلقه‌ای، زیگزاگ، ناهموار، شکسته، نازک، ضخیم، دندانه‌دار. هر کدام از این خطوط تأثیرات بصری خاص خود را ایجاد می‌کنند که در ادامه به آن خواهیم پرداخت. علاوه بر آن، چیدمان خطوط هم در طراحی لباس می‌تواند نتایج بصری مختلفی ایجاد کند. برای مثال، ممکن است باعث شود فردی که آن را بر تن دارد، لاغرتر یا چاق‌تر از آنچه در واقع است، به نظر بیاید. علاوه بر خطوطی که در طرح پارچه وجود دارند، خطوط دیگری هم هستند که به واسطه مدل‌های دوخت ایجاد می‌شوند و خطوط ساختاری نام دارند. این خطوط شکل کلی و فرم بیرونی لباس را هم تشکیل می‌دهند و ابزاری کاربردی و همه‌جانبه در طراحی محسوب می‌شوند. (تصویر ۱۷)



تصویر ۱۷- نمونه‌هایی از کاربرد نقش خط در لباس

برای درک بهتر خطوط و شناخت کامل انواع و تأثیر آنها بهتر است دسته‌بندی درست و جامعی از آن داشته باشیم. خطوط براساس سه ویژگی نوع، جهت و کاربرد دسته‌بندی می‌شوند که در نمودار زیر مشاهده می‌کنید:



نمودار ۱- انواع خطوط

انواع خط

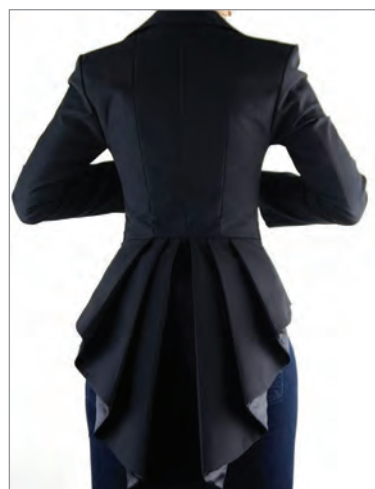
خطوط صاف: در همه لباس‌ها به نوعی می‌توان خطوط صاف یا مستقیم را پیدا کرد که به لاغرنایمی و کاهش گرد دیده‌شدن بدن کمک می‌کنند. درز، پنس، چاک، چین، یوک، پلیسه، رگه‌دوزی، نواردوزی، زیپ و ردیف دکمه‌ها نمونه‌هایی از خط صاف در طراحی لباس هستند. خطوط صاف بر ضد منحنی‌های طبیعی عمل کرده و بر ایستایی، تمیزی، مسطح بودن و قدرت تأکید می‌کنند. حسی که این خطوط ایجاد می‌کنند، حس شجاعت، جدیت و وقار است. استفاده بیش از اندازه از خط مستقیم ظاهری شق‌ورق و باریک به لباس خواهد داد. (تصاویر ۱۸ الی ۲۳)



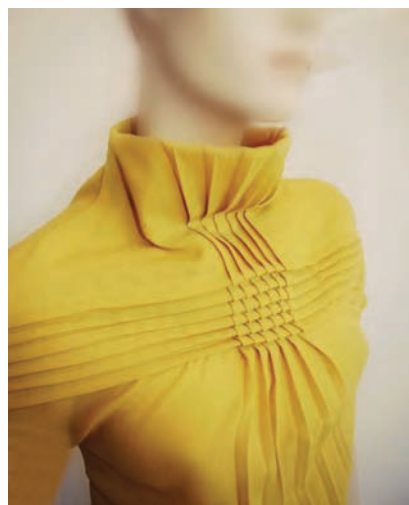
تصویر ۲۰- ایجاد عنصر خط به‌وسیله دوخت تزئینی مانند رگه‌دوزی



تصویر ۱۹- ایجاد عنصر خط به‌وسیله دو رنگ متضاد



تصویر ۱۸- ایجاد عنصر خط به‌وسیله پیلی



تصویر ۲۳- ایجاد عنصر خط به روش کار روی پارچه



تصویر ۲۲- ایجاد عنصر خط با استفاده از نقش پارچه



تصویر ۲۱- ایجاد عنصر خط به‌وسیله ملزومات لباس، نظیر کمربند

خطوط منحنی: این خطوط محافظه‌کاری، قدرت و رسمیت کمتری دارند. دایره‌ها و خطوط منحنی باعث بزرگ به نظر رسیدن فضاها می‌شوند و نرمی، جوانی و روان بودن را القا می‌کنند و اندازه‌ها را بزرگ‌تر نشان می‌دهند. اما استفاده بیش از اندازه از این خطوط، تصویری گیج‌کننده ایجاد می‌کند؛ در نتیجه باید در استفاده از آنها احتیاط کرد. خطوط منحنی بر منحنی‌های بدن تأکید کرده و حسی از نرمی، انعطاف‌پذیری و آرامی ایجاد می‌کنند. خطوط منحنی می‌توانند به واسطه یقه‌ها، لبه‌های دالبر، درزها و چین‌ها در لباس به وجود بیایند و حس زنانگی، حرکت و لطافت را القا کنند. (تصاویر ۲۴ الی ۲۹)



تصویر ۲۶- ایجاد عنصر خط منحنی با استفاده از یقه



تصویر ۲۵- ایجاد عنصر خط منحنی به وسیله چین‌های حلقوی



تصویر ۲۴- ایجاد عنصر خط منحنی به وسیله دوخت رو با رنگ متضاد



تصویر ۲۹- ایجاد خط منحنی به وسیله چین‌ها و لایه‌های متعدد

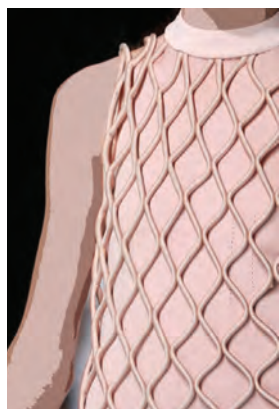


تصویر ۲۸- ایجاد خط منحنی به وسیله فرم لباس



تصویر ۲۷- ایجاد عنصر خط منحنی با استفاده از اتصالات لباس مانند پاگون

خطوط زیگزاگ: این خطوط حسی از تیزی، شلوغی و هیجان ایجاد می‌کنند و بر زاویه‌ها تأکید دارند. درست مثل خطوط منحنی، اگر این خطوط را بیش از حد در یک طرح به کار ببرید، احساس گیجی ایجاد می‌کنند. دوخت نوارهای زیگزاگی و استفاده از برش‌ها و طرح‌های «۷ مانند» می‌توانند در ایجاد این نوع خط به شما کمک کنند. (تصاویر ۳۰ الی ۳۵)



تصویر ۳۳- ایجاد عنصر خط زیگزاگ با نوار و قیطان



تصویر ۳۲- ایجاد عنصر خط زیگزاگ به وسیله بافت



تصویر ۳۱- ایجاد عنصر خط زیگزاگ به وسیله تزییناتی مثل نوردوزی



تصویر ۳۰- استفاده از عنصر خط زیگزاگ در نقش پارچه



تصویر ۳۵- ایجاد عنصر خط زیگزاگ به وسیله برش



تصویر ۳۴- ایجاد عنصر خط زیگزاگ با تغییر جهت خطوط پیلی‌ها

جهت‌های خطوط

خط عمودی: این خطوط حسی از اعتماد به نفس، غرور، قدرت و معنویت ایجاد می‌کنند و از آنجا که چشم بیننده را از بالا به پایین و برعکس حرکت می‌دهند، حالتی از کشیدگی و لاغری به وجود می‌آورند. اگر فردی لباسی با خطوط عمودی بر تن کند، لاغرتر و کشیده‌تر به نظر خواهد آمد. علاوه بر پارچه‌هایی که طرحی از خطوط عمودی بر خود دارند، می‌توان با استفاده از درز جلوی پیراهن‌های مردانه، برش‌های پرنسسی، درز مرکزی پشت، پنس‌های عمودی، رگه‌دوزی‌های عمودی و ... این خطوط را در لباس ایجاد کرد. (تصاویر ۳۶ الی ۴۱)



تصویر ۳۹- ایجاد عنصر خط عمودی به وسیله بافت پارچه

تصویر ۳۸- ایجاد عنصر خط عمودی با افزودن تزئینات

تصویر ۳۷- ایجاد عنصر خط عمودی به وسیله دوخت تزئینی

تصویر ۳۶- ایجاد عنصر خط عمودی به وسیله تا زدن پارچه



تصویر ۴۱- ایجاد عنصر خط عمودی به وسیله پیلی



تصویر ۴۰- ایجاد عنصر خط عمودی به وسیله برش

خطوط افقی: این خطوط حسی از آرامش، سکون و استراحت را القا می کنند. بنابراین لباس هایی که خطوط افقی در آنها غالب هستند، همین احساس آرامش را در بیننده ایجاد می کنند. از آنجا که خطوط افقی چشم را در عرض لباس حرکت می دهند و بر عریض بودن تأکید دارند، قد را کوتاه تر نشان می دهند. استفاده آنها در قسمت بالای بالاتنه باعث پهن تر دیده شدن شانه ها می شود. این خطوط در خط کمر، یقه های خطی باز، آستین ها و کمربندها دیده می شوند. (تصاویر ۴۲ الی ۴۷)



تصویر ۴۴- ایجاد عنصر خط افقی
به وسیله برش



تصویر ۴۳- ایجاد عنصر خط افقی با تغییر
جهت خطوط پیلی ها



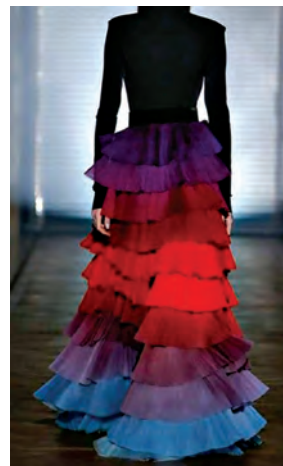
تصویر ۴۲- ایجاد عنصر خط افقی
به وسیله ملزومات لباس مثل کمر بند



تصویر ۴۷- استفاده از خطوط افقی در نقش
پارچه



تصویر ۴۶- ایجاد عنصر خط افقی به وسیله
پلیسه افقی



تصویر ۴۵- ایجاد عنصر خط
افقی به وسیله لایه های متعدد

خطوط مورب: این خطوط شیب‌دار هستند و حس حرکت ایجاد می‌کنند و بیشتر از خطوط عمودی موجب باریک به نظر رسیدن بدن می‌شوند. خطوط مورب بسیار قوی هستند و به شدت توجه را به خود جلب می‌کنند. این خطوط معمولاً در درزها، پنس‌ها، یقه‌های هفت، یقه‌های برگردان، شلوارهای گشاد، دامن‌های فون و آستین‌های رگلان یافت می‌شوند. (تصاویر ۴۸ الی ۵۳)



تصویر ۵۰- ایجاد خط مورب با استفاده از لبه‌های لباس



تصویر ۴۹- ایجاد خط مورب با استفاده از نقش پارچه و برش



تصویر ۴۸- ایجاد خط مورب به وسیله یقه هفت



تصویر ۵۳- ایجاد خط مورب با استفاده از نقش پارچه



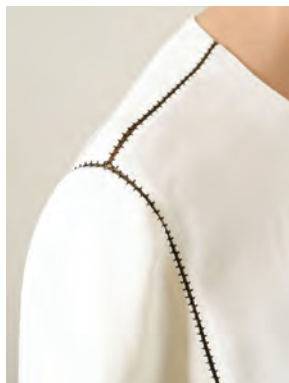
تصویر ۵۲- ایجاد خط مورب با برش مایل لبه‌های لباس



تصویر ۵۱- ایجاد خط مورب با استفاده از گریت

کاربرد خطوط

خطوط ساختاری: این خطوط زمانی بیشتر به چشم می‌آیند که پارچه لباس ساده باشد. خطوط ساختاری به واسطه برش و دوخت ایجاد می‌شوند. (تصاویر ۵۴ الی ۵۶)



تصویر ۵۶- دوخت تزئینی



تصویر ۵۵- برش



تصویر ۵۴- لایه‌های متعدد

خطوط تزئینی: این خطوط به واسطه افزودن جزئیات بر روی پارچه به وجود می‌آیند. آنها به جهت زیبا و جذاب‌تر شدن لباس به آن افزوده می‌شوند و به آن تشخیص می‌بخشند. افزودن ردیف دکمه‌ها، توردوزی، مغزی‌دوزی، نواردوزی، حاشیه‌های ریشه‌دار و ... از نمونه‌های خطوط تزئینی هستند. (تصاویر ۵۷ الی ۶۰)



تصویر ۶۰-والان بارنگ متضاد



تصویر ۵۹- نوار ریشه‌دار



تصویر ۵۸- پولک دوزی



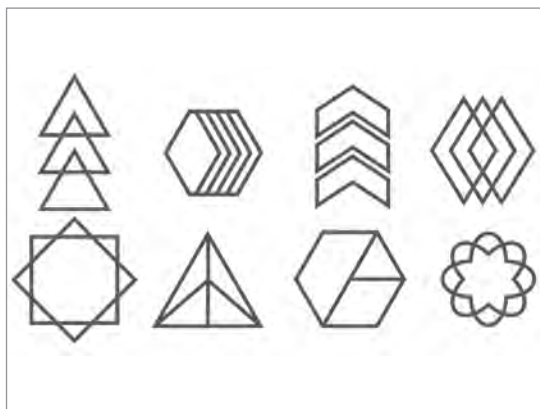
تصویر ۵۷- منجوق و ملیله دوزی

▣ طرح‌های متفاوتی از لباس که انواع خطوط در آن به کار رفته باشد را ارائه دهید.

فعالیت
عملی



۱-۳- شکل و فرم



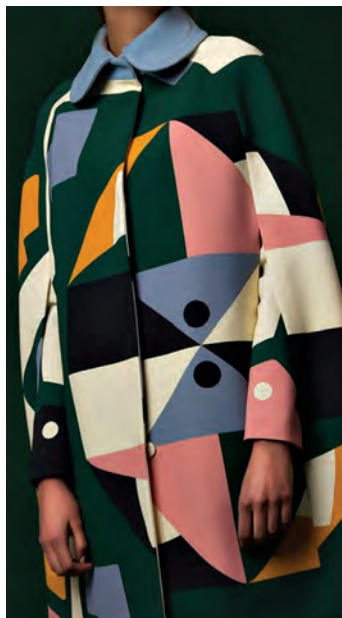
تصویر ۶۱- انواع فرم

منظور از فرم در هنرهای تجسمی سطح میان خطوط بسته است. فرم‌ها ممکن است هندسی باشند، مثل دایره، مربع، مثلث، مستطیل، بیضی، دوزنقه و... یا نامنظم و غیرهندسی. در میان فرم‌های هندسی، دایره مربع و مثلث را می‌توان فرم‌های اصلی دانست؛ به این معنی که تمام فرم‌های موجود در طبیعت را می‌توان به این سه فرم تقلیل داد. عنصر بصری فرم، هم تأثیر فیزیکی ایجاد می‌کند و هم اثرات روان‌شناسانه دارد. ضخامت خطوط محیطی فرم‌ها، فضای میانی آنها و فاصله بینشان در ایجاد این اثرات نقش دارند. (تصویر ۶۱)

فرم‌های هندسی مثل مخروط و بیضی می‌توانند ویژگی‌های بصری جالب توجهی در لباس ایجاد کنند. این فرم‌ها بر جهت قرار گرفتن خود تأکید می‌کنند. مثلاً یوک زیر سینه در یک پیراهن زنانه، قسمت زیر سینه را کوتاه و پهن می‌نمایاند. فرم‌هایی که خطوط مورب دارند مثل مثلث، دوزنقه و متوازی‌الاضلاع، حس پویایی و حرکت ایجاد می‌کنند و حس ثبات را کاهش می‌دهند. (تصاویر ۶۲ و ۶۳ و ۶۴)



تصویر ۶۴- ایجاد فرم با استفاده از یوک زیر سینه



تصویر ۶۳- فرم مثلث در طرح پارچه



تصویر ۶۲- فرم‌های غیرهندسی در طرح پارچه

ویژگی‌های بصری لباس که با استفاده از فرم‌های گوناگون ایجاد شده‌اند، بر ظاهر فیزیکی لباس و حال و هوای فردی که آن را می‌پوشد، تأثیر می‌گذارند. فرم‌های مربع، دایره، بیضی، مثلث، لوزی، قطره‌اشکی و ذوزنقه را می‌توان به وسیلهٔ جیب، یوک، یقه، یقهٔ خطی به روش ساختاری و به وسیلهٔ نقوش روی پارچه، نوردوزی و توردوزی به روش تزئینی به لباس اضافه کرد (تصاویر ۶۵ الی ۶۷). شکل‌هایی نظیر کره، مخروط، مکعب و هرم را می‌توان به وسیله آستین‌های پفی، دامن و کت و شلوار مردانه به روش ساختاری در لباس ایجاد کرد. توجه داشته باشید که باید میان نسبت‌ها و اندازه‌ها هماهنگی وجود داشته باشد. اشکال نباید بیش از اندازه پررنگ و برجسته یا بسیار کمرنگ و محو باشند تا بتوانند ویژگی‌های مطلوب خود را ایجاد کنند. (تصاویر ۶۸ الی ۷۲)



تصویر ۶۸- کاربرد شکل لوزی در لباس



تصویر ۶۷- دایره و فرم‌های غیرهندسی در طرح پارچه



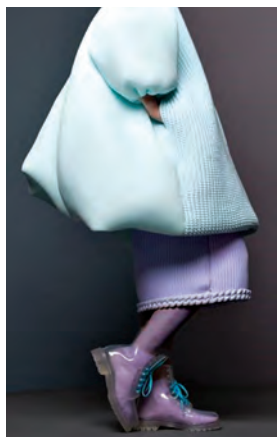
تصویر ۶۶- مستطیل و دایره در طرح پارچه



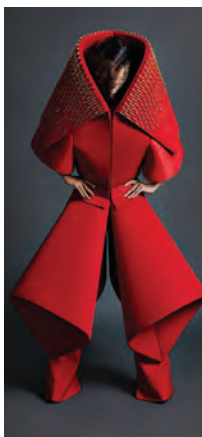
تصویر ۶۵- فرم‌های غیرهندسی منحنی در طرح پارچه



تصویر ۷۲- کاربرد شکل مربع در بالاتنه لباس



تصویر ۷۱- ایجاد حجم در آستین با کمک شکل استوانه



تصویر ۷۰- کاربرد شکل مخروط در لباس



تصویر ۶۹- کاربرد شکل مثلث در لباس



تصویر ۷۴



تصویر ۷۳

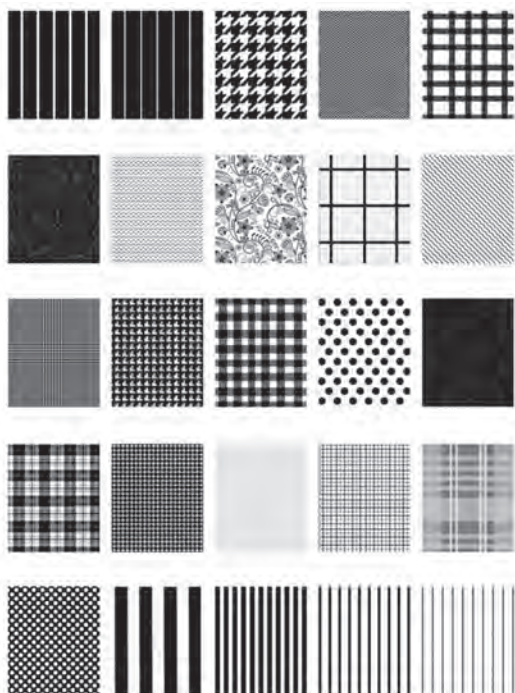
به حاشیه‌ها و ابعاد بیرونی لباس، شکل می‌گویند. معمولاً لباس طوری طراحی می‌شود که فرم طبیعی بدن آشکار شود، اما گاهی شکل لباس می‌تواند این بازنمایی را تغییر دهد و فرم طبیعی بدن را مخفی کند. در هر برهه‌ای نوعی از شکل لباس متداول بوده است اما تاریخ مد نشان داده که شکل‌هایی از لباس که آزادتر و راحت‌تر هستند، مدت زمان طولانی‌تری مورد توجه باقی می‌مانند تا لباس‌هایی که جذب و تنگ هستند، زیرا لباس‌های تنگ فرم واقعی بدن را به نمایش می‌گذارند و بیشتر مورد توجه افرادی است که اندامی بی‌نقص دارند. (تصاویر ۷۳ و ۷۴)

■ شکل و فرم‌های هندسی و غیرهندسی را در نمونه‌هایی از لباس زنانه ارائه دهید.

فعالیت
عملی



۱-۴- بافت



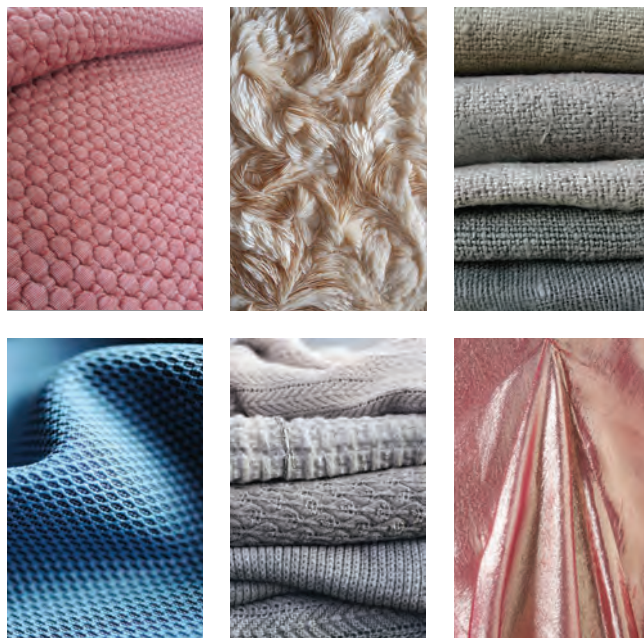
تصویر ۷۵- انواع بافت بصری پارچه

بافت یکی از عناصر طراحی است که ویژگی‌های ظاهری سطح و احساسی را که هنگام دیده شدن و لمس شدن انتقال می‌دهد، تعیین می‌کند. بافت می‌تواند ویژگی‌های زبری، لطافت، کدر بودن، براق بودن، سفتی یا نرمی را ایجاد کند. خصوصیات وزن، اندازه، حجم و فرم بر حس لمسی و بصری پارچه تأثیر می‌گذارد. بافت را به دو روش ساختاری و بصری می‌توان ایجاد کرد. در روش ساختاری، پارچه هنگام تولید ویژگی‌های بافت خود را به دست می‌آورد که با حس لامسه درک می‌شود، اما در روش بصری هنگامی که طرحی روی پارچه چاپ می‌شود، این ویژگی‌ها به وجود می‌آیند. (تصاویر ۷۵ الی ۷۷)

عواملی نظیر جنس الیاف، نخ، روش پارچه‌بافی و پرداخت نهایی، بافت ساختاری پارچه را تعیین می‌کنند.



تصویر ۷۶- انواع نقوش پارچه که ایجادبافت بصری می کنند



تصویر ۷۷- انواع بافت ساختاری پارچه

الیاف: الیاف رشته‌هایی هستند که از آنها نخ تولید می‌شود. الیاف پشم بافتی نرم تولید می‌کنند؛ درحالی‌که بافت حاصل از الیاف کتان شکننده و ترد است. الیاف پنبه به دلیل داشتن کرک، بافتی کدر ایجاد می‌کنند. رشته‌های نرم و بلند مثل الیاف ابریشم و الیاف مصنوعی پارچه‌هایی با بافت براق، لطیف و لیز تولید می‌کنند. **نخ:** نخ از الیافی که به روش‌های مختلف تابیده شده‌اند، ساخته می‌شود. نخ‌هایی که کمتر تابیده شده باشد، بافتی براق ایجاد می‌کند؛ زیرا درخشش طبیعی الیاف آن به واسطه تابیدن زیاد از بین نرفته‌اند. نخ‌هایی که زیاد تابیده شوند، بافتی زبر ایجاد می‌کنند. نخ‌های جدید که به روش‌های پیچشی و حلقه‌ای تابیده می‌شوند، بافت سطحی جالب توجهی خلق می‌کنند.

روش‌های پارچه‌بافی: پارچه‌ها به یکی از روش‌های ساده، اطلسی، ژاکارد، حلقوی، دابی و ... تولید می‌شوند. (تصویر ۷۸) پارچه ساتن از نخ‌هایی که آزادانه و شل به هم بافته شده‌اند، درست شده و بافتی براق ایجاد می‌کند.



تصویر ۷۸- بافت ژاکارد

پرداخت: پارچه پس از بافته شدن پرداخت می‌شود. پرداخت‌هایی نظیر آهار، به پارچه سفتی و ایستایی و خاصیت ضدآب بودن می‌دهند. برق انداختن یکی دیگر از روش‌های پرداخت است که باعث درخشش پارچه می‌شود. سوزاندن باعث صاف شدن سطح و پرزدار کردن هم باعث گرگی شدن پارچه می‌شود.

تأثیر رنگ بر بافت‌های گوناگون هم ویژگی‌های بصری خاصی تولید می‌کند که یک طراح مد باید از آنها آگاهی داشته باشد. بر روی پارچه‌هایی با بافت براق رنگ‌ها معمولاً کم‌رنگ‌تر به نظر می‌رسند؛ درحالی‌که رنگ‌ها بر روی پارچه‌های با بافت درشت و چروک، به دلیل سایه‌هایی که ایجاد می‌کنند، پررنگ‌تر به چشم می‌آیند. (تصاویر ۷۹ الی ۸۲)

ویژگی‌های بصری‌ای که بافت‌ها ایجاد می‌کنند

| نوع بافت | تأثیری که ایجاد می‌کند |
|---------------|--|
| صاف و مسطح | اندام را کوچک‌تر نشان می‌دهد، برای بیشتر اندام‌ها مناسب است، عیوب اندام را می‌پوشاند. |
| زبر | رنگ پارچه را تحت تأثیر قرار می‌دهد و تضعیف می‌کند. |
| نرم و چسبان | عیوب بدن را کاملاً آشکار می‌کنند و باید با احتیاط از آنها استفاده کرد. |
| سفت و حجیم | عیوب اندامی را می‌پوشانند. اگر بیش از اندازه شق و رِق باشند، فرد را چاق‌تر نشان می‌دهند. قد افراد با جثه‌های کوچک را کوتاه جلوه می‌دهند. |
| بافت‌های براق | نور را بازتاب می‌دهند و سایز اندام را بزرگ‌تر از آنچه هست، نشان می‌دهند. |



تصویر ۸۲- نرم و پفکی



تصویر ۸۱- خشک و خشن



تصویر ۸۰- زبر



تصویر ۷۹- براق

چند نمونه از انواع بافت‌های مختلف پارچه را جمع‌آوری و ارائه کنید.

فعالیت
عملی



۲- کیفیت بصری

طراحی را می‌توان ترکیب عناصر بصری و مواد اولیه به روش‌های گوناگون در جهت خلق یک محصول یا یک ویژگی دانست. شناخت این روش‌ها، که به آن کیفیت بصری می‌گوییم، یکی از دانش‌های پایه‌ای و ضروری برای هر طراح مد و لباسی است. کیفیت‌های بصری، راهنمایی برای طراحان مد و لباس هستند که به کمک آنها بتوانند عناصر و مواد اولیه طراحی را به درستی به کار ببندند تا با دیدی هنری، لباس‌هایی جذاب و زیبا طراحی کنند. این کیفیت‌ها شامل هماهنگی، تعادل، ریتم، تأکید و تناسب هستند.

۱-۲- هماهنگی / وحدت



تصویر ۸۳- هماهنگی

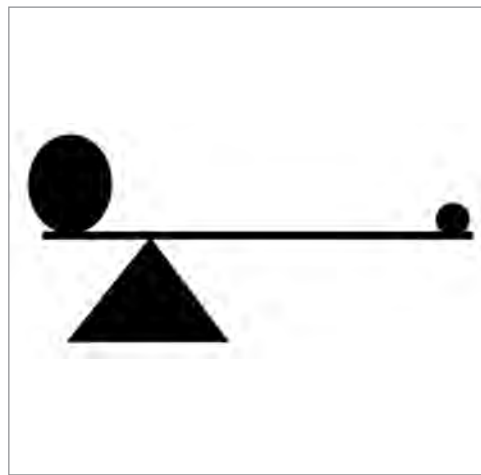
هنگامی که عنصر و کیفیت بصری با موفقیت در کنار هم قرار بگیرند، هماهنگی یا وحدت به وجود می‌آید. (شکل ۸۳). باید میان تمام اجزای لباس هماهنگی وجود داشته باشد. اگر در طراحی یک لباس هماهنگی وجود داشته باشد، بسیار جلب توجه می‌کند و نگاه کردن به آن در مخاطب احساس آرامش و اطمینان به وجود می‌آورد. در یک طراحی خوب، شکل و فرم باید با هم هماهنگ باشند. هماهنگی میان ویژگی‌های کارکردی، تزئینی و ساختاری یک لباس امری بسیار ضروری است؛ به این معنی که طراح باید میان موقعیتی که لباس قرار است در آن پوشیده شود، فصل مناسب آن لباس (از نظر آب و هوا)، سایز، جنسیت، سن، سلیقه‌های فردی، سبک زندگی و شخصیت فردی که قرار است آن را بپوشد، هماهنگی ایجاد کند. ویژگی‌های ساختاری هماهنگی باعث می‌شوند یک لباس راحت باشد، به آسانی همراه با بدن حرکت کند و اندام‌ها بتوانند در آن آزاد باشند. اشکال و فضاهایی که به وسیلهٔ جیب، یقه، آستین و سرآستین و ... به وجود می‌آیند، تنها در صورتی که مطابق با فرم کلی لباس باشند، هماهنگی ایجاد می‌کنند. بافت و رنگ هم باید از هماهنگی کلی در لباس برخوردار باشند. (تصاویر ۸۴ و ۸۵)



تصاویر ۸۴ و ۸۵ - نمونه‌هایی از ایجاد هماهنگی در لباس

۲-۲- تعادل

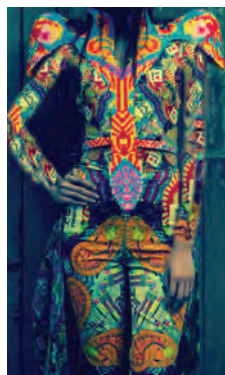
تعادل به معنی ثبات، موازنه و امنیت است (تصویر ۸۶). اندام انسان به‌طور کلی از تقارن و تعادل بصری برخوردار است. وقتی جزئیات و تزئینات اصلی برای لباس طراحی می‌شوند، باید طوری دسته‌بندی شوند و به روشی کنار هم قرار بگیرند که وزن و زیبایی بصری متعادلی در هر دو سمت لباس ایجاد کنند. وقتی عناصر لباس تعادل داشته باشند، هماهنگی هم به وجود می‌آید (تصاویر ۸۷ و ۸۸). تعادل در لباس هم به واسطه ساختار و هم به وسیله تزئینات ایجاد می‌شود. تعادل را در واقع می‌توان توزیع بصری وزن نسبت به نقطه مرکزی دانست. سه نوع تعادل در طراحی لباس وجود دارد: تعادل شکلی، تعادل بی‌قاعده و تعادل شعاعی.



تصاویر ۸۶ و ۸۷ و ۸۸ - تعادل



تصویر ۹۰- تعادل شکلی در پشت لباس



تصویر ۸۹- تعادل شکلی

تعادل شکلی: به این نوع از تعادل، تقارن هم گفته می‌شود. این تعادل از طریق تکرار یک ساختار یا تزئین در دو سوی لباس با فاصله یکسان از مرکز ایجاد می‌شود و در واقع یک نوع تکرار آینه‌ای است. طراحی این نوع از تعادل کار سختی نیست و در بیشتر دوره‌های تاریخ مد، معمول بوده است. (تصاویر ۸۹ و ۹۰)



تصویر ۹۲- تعادل بی‌قاعده

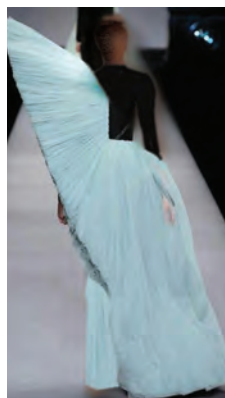


تصویر ۹۱- تعادل بی‌قاعده

تعادل بی‌قاعده: این نوع تعادل زمانی حاصل می‌شود که میزان، اندازه، مدل ساختارها و تزئینات در دو طرف لباس به یک اندازه هستند، اما مشابه نیستند. تعادل بی‌قاعده بیشتر نوعی ویژگی بصری است تا یک ویژگی فیزیکی؛ یعنی ممکن است در دو طرف لباس همه چیز به یک اندازه نباشد، اما از لحاظ بصری این‌گونه به نظر برسد که تعادل برقرار است. این ویژگی با کمک رنگ، بافت‌های متنوع و اندازه اشکال به دست می‌آید. برای خلق این نوع از تعادل، تلاش و خلاقیت بیشتری نیاز است و معمولاً پرهزینه‌تر است. در این نوع تعادل معمولاً تکرار دیده نمی‌شود و تزئیناتی با اندازه‌ها، اشکال و جذابیت‌های متفاوت طوری کنار هم چیده می‌شوند که حسی از تعادل ایجاد کنند؛ پس می‌توان گفت که در این نوع از تعادل ترکیب‌بندی حرف اول را می‌زند. (تصاویر ۹۱ و ۹۲)



تصویر ۹۴- تعادل شعاعی در نقش پارچه

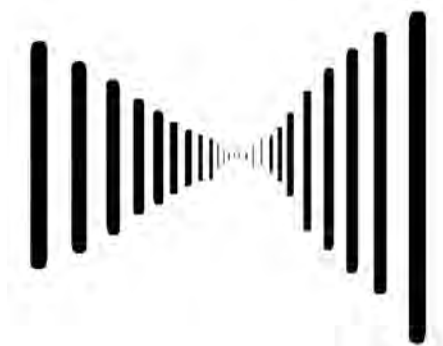


تصویر ۹۳- تعادل شعاعی در شکل لباس

تعادل شعاعی: این نوع از تعادل زمانی ایجاد می‌شود که بیشتر قسمت‌های طرح از یک نقطه مرکزی منشعب شوند. پلیسه‌ها، درزها، چین‌ها، پنس‌ها و موتیف‌ها بر یک نقطه روی لباس متمرکز هستند و شکلی شبیه اشعه‌های خورشید ایجاد می‌کنند. از آنجا که این نوع از طراحی دشوار و پیچیده است، معمولاً در لباس‌های گران‌قیمت یافت می‌شوند. (تصاویر ۹۳ و ۹۴)

۲-۳-۲- ریتم

ریتم یکی از اصول مهم هنر است که با استفاده مکرر از یک طرح ایجاد می‌شود و حسی از حرکت منظم خلق می‌کند، چرا که چیدمان عناصر طراحی به گونه‌ای است که باعث می‌شود چشم به راحتی روی سطح لباس حرکت کند. عوامل مختلفی هستند که در طراحی لباس، ریتم ایجاد می‌کنند، این عوامل شامل تکرار، تسلسل، انتقال، تضاد و چیدمان شعاعی قسمت‌های مختلف لباس و طرح‌های پارچه هستند. (تصویر ۹۵) تکرار: ریتمی است که از تکرار منظم موتیف‌ها، اشکال، دکمه‌ها، پلیسه‌ها، توردوزی‌ها، رنگ‌ها، بافت‌ها و... حاصل می‌شود. قسمت‌هایی از لباس که شکل لبه‌های مشابه مثل مربع، دایره، حلزونی دارند نیز ریتم تولید می‌کنند. اگر رنگ‌ها با چیدمانی ویژه تکرار شوند، ریتم بسیار زیبایی در لباس ایجاد می‌کنند. تکرار خطوط نرم و موج، حس آرامش و سکون را القا می‌کند؛ در حالی که تکرار خطوط زیگزاگی و لبه‌دار حسی از هیجان به وجود می‌آورد و بیشتر برای لباس‌های شب مناسب است. در میزان استفاده از این نوع ریتم باید بسیار محتاط بود، زیرا ممکن است آزاردهنده شود و طراحی لباس را تحت تأثیر قرار دهد. (تصاویر ۹۶ و ۹۷)



تصویر ۹۵- ریتم



تصویر ۹۷- تکرار اشکال



تصویر ۹۶- تکرار پلیسه‌ها



تصویر ۹۹- تسلسل
خط



تصویر ۹۸- تسلسل رنگ

تسلسل: این نوع ریتم به واسطه کاهش و افزایش تدریجی یک عنصر طراحی به وجود می‌آید؛ مثلاً استفاده از رنگ قرمز از کم‌رنگ تا پررنگ؛ استفاده از یک بافت از نرم تا زبر در درجه‌بندی‌های مختلف؛ استفاده از یک نوع خط از نازک تا ضخیم؛ استفاده از یک شکل از کوچک تا بزرگ. در واقع این نوع ریتم تغییر تدریجی و تسلسلی یک طرح، رنگ یا بافت است که حسی از تداوم و حرکت ایجاد می‌کند. (تصاویر ۹۸ و ۹۹)

انتقال: به روند تغییر از یک سبک، موقعیت، شرایط و ... به نوعی کاملاً متفاوت، انتقال گفته می‌شود. منحنی تغییر از نوع انتقال باید آرام و ملایم باشد تا چشم را به نرمی در پی خود بکشاند و نباید ناگهانی و سریع رخ دهد. این نوع ریتم در آستین سرخود، آستین پفی و آستین کلوش یافت می‌شود. انتقال را می‌توان از طریق افزودن شنل، چین، تکه‌های حلزونی و ... در لباس ایجاد کرد. (تصاویر ۱۰۰ الی ۱۰۲)



تصویر ۱۰۲- والان



تصویر ۱۰۱- آستین



تصویر ۱۰۰- شنل

شعاعی: ریتم حاصل از این روش، احساسی از حرکت در جهات مختلف ایجاد می‌کند. در این روش حرکتی منظم از یک نقطه، چین، تاء، پنس، پلیسه، خطوط و ... آغاز می‌شود. جهت‌های شعاعی ممکن است هم‌سو، مخالف هم یا هر دو آنها باشد. (تصاویر ۱۰۳ الی ۱۰۶)



تصویر ۱۰۶- ریتم شعاعی



تصویر ۱۰۵- ایجاد ریتم
شعاعی با گره



تصویر ۱۰۴- ریتم
شعاعی



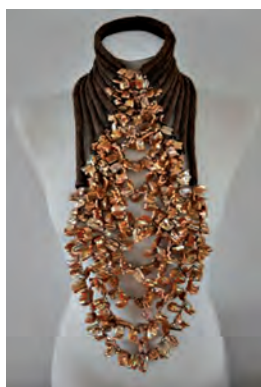
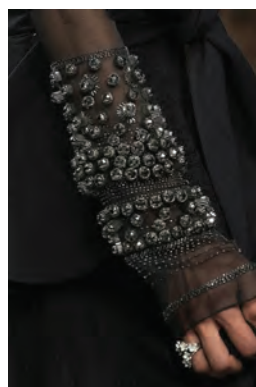
تصویر ۱۰۳- ریتم شعاعی در نقش پارچه

۲-۴- تأکید



تصویر ۱۰۷- تأکید

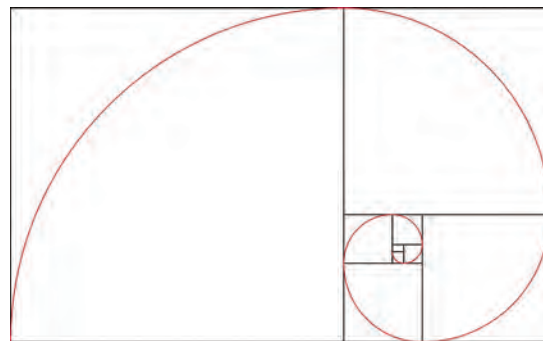
به تمرکز و توجه بر یک قسمت از طراحی، تأکید گفته می‌شود. تأکید را نباید در نقاطی به کار برد که قصد مخفی کردنشان را داریم؛ مثل عیوب اندامی. طراحان معمولاً به وسیلهٔ چیدمان دقیق خطوط، بافت‌ها و رنگ‌ها تأکید ایجاد می‌کنند. در بیشتر لباس‌ها قسمتی هست که طراح آن را مرکز توجه قرار می‌دهد. توجه داشته باشید که تأکید بر یک قسمت از لباس به معنی کمتر دیده شدن قسمت‌های دیگر است. این نکته از لحاظ کاربرد و زیبایی لباس بسیار حائز اهمیت است. لباسی که نقطه تأکید نداشته باشد، به احتمال زیاد خسته کننده و یکنواخت به نظر خواهد رسید؛ و اگر تعداد نقاط تأکید یک لباس بیش از اندازه باشد، لباس به نظر شلوغ و گیج کننده خواهد آمد. صورت هر فرد، ویژه ترین قسمت هر انسانی است و در بیشتر موارد نقطه تأکید طراحان مد است. با استفاده از انواع یقه‌ها، گردن‌آویزها، دستمال‌های گردن و کلاه‌ها می‌توان تأکید را به سمت چهره فرد برد. برای تأکید روی دست‌های فرد می‌توان از آستین‌های بلند، دستبندها و انگوها استفاده کرد. برای تأکید روی پاها نیز می‌توان لبه‌های غیرمعمول شلوار، جوراب‌هایی با بافت و رنگ شاخص و برجسته و کفش‌های خاص را به کار برد. (تصاویر ۱۰۸ الی ۱۱۱)



تصویر ۱۰۸- تأکید بر مچ شلوار تصویر ۱۰۹- تأکید بر یقه و بالاتنه تصویر ۱۱۰- تأکید بر سر آستین تصویر ۱۱۱- تأکید بر شانه و آستین

۲-۵- تناسب

به رابطه میان طول و عرض و ارتفاع، و فضای حاکم بر هر طراحی، تناسب می‌گویند (تصویر ۱۱۲). وقتی همه این قسمت‌ها کارایی مناسبی داشته باشند و بتوانند ارتباط معنادار و زیبایی‌شناسانه‌ای با هم برقرار کنند، می‌توانیم بگوییم که لباس مورد نظر از تناسب برخوردار است. در واقع یک تناسب خوب به معنی وجود رابطه‌ای مطلوب میان اندازه قسمت‌های مختلف و جزئیات طرح، و همچنین میان لباس و جزئیات طرح است. قسمت‌های نامساوی لباس معمولاً جذابیت بیشتری خلق می‌کنند؛ تعداد فرد از هر قسمت یا طرح نیز غالباً جالب‌تر از تعداد زوج است. (تصاویر ۱۱۳ الی ۱۱۴)



تصویر ۱۱۲- تناسب



تصاویر ۱۱۳ و ۱۱۴- تناسب

□ نمونه‌هایی از انواع کیفیت بصری را در مدل‌های لباس زنانه ارائه دهید.

فعالیت
عملی



تحقیق



□ با توجه به مطالبی که در این بخش آموخته‌اید، طرح خلاقانه‌ای از پوشش زنانه ارائه دهید که در آن از عناصر بصری مختلف استفاده شده باشد.

واحد یادگیری ۲

رنگ در زیبایی شناسی لباس

فکر کنید



- چرا ما اجسام را رنگی می بینیم؟
- ویژگی ها و صفات اصلی رنگ ها کدام اند؟
- از چه اصولی برای ترکیب رنگ ها استفاده می کنید؟
- ویژگی و دریافت حسی هر رنگ در طراحی لباس چیست؟

از آنجا که رنگ اولین عنصری است که در یک لباس مورد توجه قرار می گیرد و مشتری را به خود جلب می کند، می توان آن را جذاب ترین عنصر طراحی دانست. رنگ یکی از خاصیت های نور است که توسط چشم بیننده درک می شود. رنگ لباس، نوع احساسات برتن کننده آن را به نمایش می گذارد و بخش هایی از شخصیت او را بازنمایی می کند. رنگ این قدرت را دارد که در فرد احساسات مختلفی نظیر شغف، آرامش، جذابیت، ناراحتی، بیزاری و هراس ایجاد کند.

اجسام به این علت رنگی به نظر می آیند که سطح آنها بخش هایی از نور را جذب و بخش های دیگر آن را به چشم بیننده بازتاب می دهد. برای مثال اگر جسمی، رنگ سبز دارد، از آن جهت است که تمامی رنگ ها را جذب کرده و فقط رنگ سبز را بازتاب می دهد. بخشی از نور که مرئی یا سفید است، طیف رنگ هایی را شامل می شود که با آبی شروع و به قرمز ختم می شوند. برای ارائه منظم رنگ ها و بیان رابطه میان آنها، که در بسیاری از صنایع، هنرها و علوم کاربرد دارد، افراد مختلفی با چیدمان ها و اصول مختلفی این طیف ها را درون چرخه های رنگ به نمایش گذاشته اند. از مشهورترین این چرخه ها می توان به چرخه رنگ «ایتن» اشاره کرد. چرخه رنگی که او معرفی کرد، متشکل از ۱۲ رنگ بود که رابطه میان رنگ ها و همچنین طیف ها و درجات آنها را نمایش می داد. در این کتاب از این چرخه رنگ استفاده شده است. (تصویر ۱)



تصویر ۱- چرخه رنگ ایتن

ویژگی‌های رنگ‌ها

دو ویژگی اصلی برای رنگ تعریف شده است که مطابق با آنها دسته‌بندی و تعریف می‌شوند: ارزش رنگ و شدت رنگ. ارزش رنگ: به درجه روشن بودن یا تیرگی یک رنگ، که آن را از طیف‌های دیگر همان رنگ متمایز می‌کند، ارزش آن رنگ گفته می‌شود. برخی از رنگ‌ها مثل زرد، ذاتاً روشن و برخی دیگر، مثل بنفش، ذاتاً تیره هستند. افزودن سفید به هر یک از رنگ‌ها آنها را روشن‌تر می‌کند و برعکس، افزودن سیاه به آنها، باعث تیره‌شدن آنها می‌شود. (تصاویر ۲ و ۳)

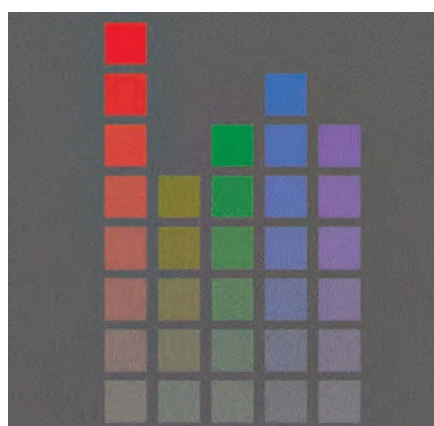


تصویر ۳- ارزش رنگ سبز



تصویر ۲- ارزش رنگ قرمز

شدت رنگ: به میزان شفافیت یا کدر بودن رنگ، شدت رنگ گفته می‌شود. اگر طیف رنگ‌های طوسی را به رنگی اضافه کنیم، شدت آن رنگ کمتر می‌شود. یک رنگ کدر، رنگی اشباع‌نشده با شدت کم است، اما رنگ‌های مشکی و سفید، از لحاظ شدت رنگ خنثی محسوب می‌شوند. (تصویر ۴)



تصویر ۴- شدت رنگ

وقتی رنگ‌ها را در کنار هم قرار می‌دهیم و ترکیب می‌کنیم، باید دقت کنیم که در میزان کاربرد هر کدام تناسب را رعایت کنیم، زیرا در غیر این صورت، جلوه‌ای مضحک و نامناسب خواهند داشت. برای این کار می‌توان از طرح رنگ‌های مختلف استفاده کرد. طرح رنگ به شما کمک خواهد کرد که رنگ‌های مناسب را به میزان مناسب در کنار هم به کار ببرید. طرح رنگ‌های اصلی که می‌توانید از آنها بهره‌جوید به این شرح هستند:

طرح تک‌فام: این نوع طرح با استفاده از یک رنگ با شدت‌ها و ارزش‌های مختلف ایجاد می‌شود. برای خلق تضاد و زیبایی می‌توانید رنگ‌های خنثی، مانند سفید و سیاه را به این طرح اضافه کنید. (تصاویر ۵ الی ۸)



تصویر ۶- تک‌فام سبز



تصویر ۵- تک‌فام آبی



تصویر ۸- تک‌فام صورتی



تصویر ۷- تک‌فام کرم



تصویر ۹- طرح رنگ‌های مشابه

طرح رنگ‌های مشابه: در این طرح رنگ، از رنگ‌هایی استفاده می‌شود که در چرخه رنگ در کنار هم قرار دارند؛ از این رو به این نوع از طرح، طرح رنگ مرتبط هم می‌گویند. ترکیب زرد، زرد - سبز و سبز یک طرح رنگ مشابه است. نمونه‌های دیگر از طرح رنگ مشابه رنگ‌های پاییزی زرد، نارنجی و قرمز است و همچنین ترکیب رنگ‌های نیلی، آبی و سبز که در طبیعت در ترکیب آسمان و آب و گیاهان دیده می‌شود. (تصاویر ۹ الی ۱۲)



تصویر ۱۲- ترکیب بندی بنفش، صورتی و نارنجی



تصویر ۱۱- ترکیب بندی آبی، ارغوانی و بنفش



تصویر ۱۰- ترکیب بندی آبی، سبز و سبز آبی



تصویر ۱۳- طرح رنگ های مکمل

طرح رنگ های مکمل: این طرح رنگ، رنگ هایی را به کار می برد که بر روی چرخه رنگ کاملاً روبه روی هم قرار دارند و متضادند که به آنها رنگ های مکمل هم می گوییم. این رنگ ها وقتی که در کنار هم قرار بگیرند، شفاف تر و پررنگ تر به نظر می رسند. برای مثال، رنگ های آبی و نارنجی، بنفش و زرد، قرمز و سبز رنگ های مکمل هم هستند. اگر شدت و ارزش این رنگ های مکمل که در کنار هم به کار می روند، بالا باشد، بسیار تأثیر گذار و شجاعانه به نظر خواهند آمد و اگر ارزش و شدتشان کمتر باشد، بسیار سنگین و دوست داشتنی خواهند بود. (تصاویر ۱۳ الی ۱۶)



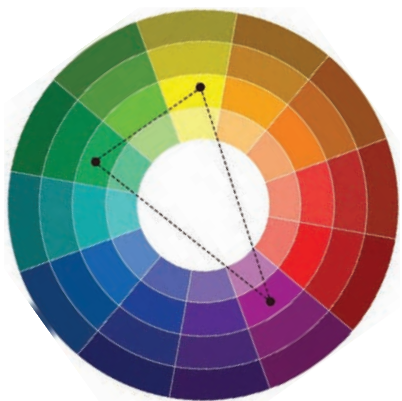
تصویر ۱۶- ترکیب بندی نارنجی و آبی



تصویر ۱۵- ترکیب بندی سبز و قرمز



تصویر ۱۴- ترکیب بندی زرد و بنفش



تصویر ۱۷- طرح رنگ‌های نیمه‌مکمل

طرح رنگ‌های نیمه‌مکمل: در این طرح از سه رنگ استفاده می‌شود؛ به این ترتیب که یک رنگ را در کنار دو رنگ مجاور رنگ مکملش در چرخه رنگ به کار می‌برند. برای این کار ابتدا یک رنگ را انتخاب کنید و رنگ مکملش را روی چرخه رنگ بیابید. حالا دو رنگ همسایه رنگ مکمل را انتخاب کنید و در کنار رنگی که انتخاب کرده‌اید، به کار ببرید. برای نمونه، رنگ آبی را در نظر بگیرید. رنگ‌های بعدی که انتخاب خواهند شد، زرد - نارنجی و قرمز - نارنجی خواهند بود. در استفاده از این طرح نیز باید بسیار دقت کنید چون ظاهر بسیار شفاف و تندی ایجاد می‌کند. (تصاویر ۱۷ الی ۲۰)



تصویر ۲۰- ترکیب بندی زرد و نارنجی و آبی



تصویر ۱۹- ترکیب بندی نارنجی و سبز و بنفش



تصویر ۱۸- ترکیب بندی نارنجی قرمز و آبی



تصویر ۲۲- ترکیب بندی نارنجی و سبز و بنفش



تصویر ۲۱- طرح سه‌گانه

طرح رنگ سه‌گانه: در این طرح، سه رنگ که روی چرخه رنگ فاصله یکسانی از هم دارند، با هم به کار برده می‌شوند. برای مثال، قرمز، زرد و آبی؛ یا بنفش، سبز و نارنجی. این طرح، تضاد شدیدی ایجاد می‌کند و برای کاهش این تضاد می‌توان از رنگ‌هایی با ارزش و شدت پایین استفاده کرد. (تصاویر ۲۱ و ۲۲)

علاوه بر طرح‌هایی که در صفحه قبل ذکر شد، طرح‌های مربع و مستطیل در چرخه رنگ نیز از طرح‌هایی است که معمولاً طراحان در جهت ایجاد هماهنگی و زیبایی در لباس از آنها استفاده می‌کنند. (تصاویر ۲۳ الی ۲۶)



تصویر ۲۴- ترکیب بندی نارنجی و قرمز و آبی و سبز



تصویر ۲۳- طرح مربع



تصویر ۲۶- ترکیب بندی بنفش و آبی و سبز و نارنجی



تصویر ۲۵- طرح مستطیل

□ چند نمونه لباس زنانه که در آنها ویژگی‌های رنگ و طرح رنگ‌های مختلف به کار گرفته شده است ارائه دهید.

فعالیت
عملی



دریافت حسی رنگ‌ها

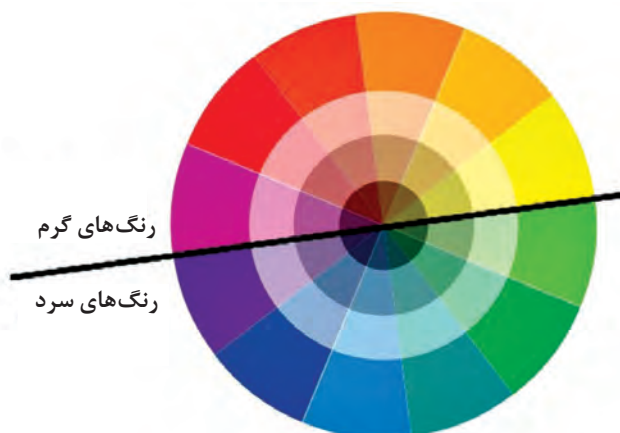
رنگ را می‌توان برای بیان حال و هوایی خاص، نوعی از احساسات، ویژگی‌های شخصیتی و ... به کار برد. هر رنگی با نوعی از احساسات انسانی در ارتباط است که می‌توانید در جدول زیر آنها را مشاهده کنید: (تصویر ۲۷)



تصویر ۲۷- رنگ‌ها

| رنگ | دریافت حسی |
|---------|--|
| قهوه‌ای | ثبات، طبیعت، زمین |
| قرمز | عشق، خطر، قدرت، خوش بینی، حرکت، انرژی، هیجان، تحریک‌کنندگی، خشم |
| نارنجی | هیجان، جوانی، کامیابی، آرزو، تفریح، شادی، انرژی، تعادل، گرمی، اشتیاق، بخشندگی، گستردگی |
| سبز | باروری، شادابی، رشد، طبیعت، حسادت، شفا، خوش‌شانسی، ثبات، موفقیت، بخشش |
| آبی | آرامش، مردانگی، حقیقت، شفا، آسایش، ثبات، صلح، تعادل، خرد، حقیقت، اطمینان، محافظت، امنیت، وفاداری |
| صورتی | شکندگی، زنانگی، دخترانگی |
| زرد | خوشبختی، لذت، خوش‌بینی، ایده‌آل‌گرایی، تابستان، امید، خیال، آفتاب، فلسفه، جوانی |
| مشکی | مرگ، غم، عزاداری |
| سفید | صلح، پاکی، معصومیت، عزاداری |

رنگ‌های سرد و گرم



تصویر ۲۸- رنگ‌های گرم و سرد

رنگ‌ها علاوه بر حس‌هایی که در بالا ذکر شد، حسی از گرمی یا سردی را هم انتقال می‌دهند. چرخه رنگ را می‌توان به دو قسمت رنگ‌های سرد و گرم تقسیم کرد. رنگ‌هایی که در قسمت قرمز چرخه رنگ قرار دارند، رنگ‌های گرم هستند؛ زیرا این رنگ‌ها پدیده‌های گرم، نظیر آتش، خورشید و گدازه را یادآوری می‌کنند (تصویر ۲۸). رنگ‌های گرم شامل قرمز، نارنجی و زرد هستند، که در این میان نارنجی گرم‌ترین رنگ است. رنگ‌های گرم حسی از شادمانی، تحرک، سرور و زندگی را القا می‌کنند. این رنگ‌ها اندام را بزرگ‌تر از آنچه است، نشان می‌دهند. سفید و رنگ‌های روشن هم همین تأثیر را دارند و اندام را درشت‌تر و فرد را چاق‌تر نشان می‌دهند. (تصاویر ۲۹ و ۳۰)



تصاویر ۲۹ و ۳۰- استفاده از رنگ‌های گرم در پوشش

نیمه سبز چرخه رنگ را که القاکننده پدیده‌های سرد نظیر آب، آسمان و برف است، رنگ‌های سرد می‌گویند. رنگ‌های سرد شامل سبز، آبی و بنفش است که در آن میان آبی سردترین رنگ است. این رنگ‌ها احساس سکوت و آرامش را القا می‌کنند و اگر بیش‌از اندازه به کار گرفته شوند، ممکن است افسردگی ایجاد کنند. رنگ‌های سرد اندام را کوچک‌تر نشان می‌دهند و برای افراد درشت‌هیکل مناسب هستند. (تصاویر ۳۱ و ۳۲)



تصاویر ۳۱ و ۳۲- استفاده از رنگ‌های سرد در پوشش

چند نمونه لباس زنانه که رنگ‌های گرم و سرد در آن به کار رفته را ارائه دهید.

فعالیت
عملی



کاربرد رنگ در طراحی لباس

شناخت رنگ‌ها و کاربرد آنها امری ضروری برای یک طراحی موفق لباس است. در طراحی لباس، اگر رنگ‌ها درست به کار نرود و طبق اصول با هم ترکیب نشوند، باعث خواهند شد که لباس یا جلف به نظر برسد، یا خسته‌کننده. بهتر است در کاربرد رنگ برای لباس اصول زیر را در نظر داشته باشید:

مشکی را در لباس‌های رسمی به کار ببرید، چرا که فضای لباس را بسیار سنگین می‌کند، اما قهوه‌ای برای لباس‌های غیررسمی مناسب است. سرمه‌ای تقریباً به همه می‌آید و برای لباس‌های ورزشی و اسپرت یا سبک کلاسیک هم مناسب است. رنگ‌های بژ و خاکستری برای بیشتر سبک‌ها و موقعیت‌ها مناسب هستند. سفید را می‌توانید به راحتی با تمام رنگ‌های دیگر ترکیب کنید. رنگ کرم یا شیری روشن معمولاً از سفید خالص مناسب‌تر و زیباتر است.

رنگ‌های قرمز، سبز و آبی طیف ارزش و شدت وسیعی دارند که باعث می‌شود برای تمام مناسبت‌ها و سبک‌ها مناسب باشند. زرد هم برای لباس‌های غیررسمی و سرگرم‌کننده مناسب است. در کل، رنگ‌های روشن برای لباس‌های ورزشی و اسپرت یا تأکید کردن بر رنگ‌های خنثی مناسب هستند. (تصاویر ۳۳ و ۳۴)



تصویر ۳۴- استفاده از رنگ مشکی برای لباس های مجلسی



تصویر ۳۳- استفاده از رنگ زرد برای لباس های راحتی و غیررسمی

به کار بردن یک رنگ در کنار رنگ های خنثی باعث می شود که آن رنگ روشن تر به نظر برسد. سفید و خاکستری هم که خودشان رنگ های خنثی هستند، در کنار مشکی روشن تر به نظر می رسند. در طراحی لباس اگر سطوحی از لباس که به رنگ های روشن و تیره اختصاص می یابند، با هم برابر نباشند، ظاهر جذاب تری ایجاد می کنند. در بیشتر موارد اگر در لباس، رنگ روشن را بالاتر از رنگ تیره به کار ببرید، حس تعادل بهتری ایجاد می شود. (تصاویر ۳۵ و ۳۶)



تصویر ۳۶- خاکستری در کنار مشکی



تصویر ۳۵- رنگ روشن را بالاتر از رنگ تیره به کار ببرید

ویژگی‌های بصری رنگ در لباس



تصویر ۳۷- لباس تک‌رنگ

رنگ‌ها روی هم تأثیر می‌گذارند و بسته به میزان ارزش و شدت‌شان با هم رابطه برقرار می‌کنند. رنگ‌های تیره، خنک و کدر باعث می‌شوند که اجسام کوچک‌تر به نظر برسند؛ درحالی‌که رنگ‌های گرم، روشن یا شفاف، نظیر سفید، زرد، نارنجی و قرمز، همان جسم را بزرگ‌تر نشان می‌دهند. اگر لباسی در تمام قسمت‌هایش تک‌رنگ باشد، باعث می‌شود که فردی که آن را بر تن دارد، لاغرتر و قدبلندتر به نظر برسد. برای به کار بردن ترکیب دو رنگ در یک لباس باید بسیار احتیاط کرد. به کار بردن فقط دو رنگ که متضاد هستند، قد فرد را کوتاه‌تر نمایش می‌دهد. از این ویژگی می‌توان برای افرادی که قد بیش‌از حد بلندی دارند، بهره جست؛ به این ترتیب که بالاتنه یک رنگ و پایین‌تنه به رنگ متضاد آن باشد. (تصاویر ۳۷ و ۳۸)



تصویر ۳۸- دو رنگ متضاد در کنار هم

وقتی دو ارزش مختلف از یک رنگ در کنار هم به کار می‌روند، نوعی درگیری را به تصویر درمی‌آورند، زیرا هر دو به یک اندازه توجه را به خود جلب می‌کنند و چشم بیننده مدام از یکی به دیگری می‌پرد. این مسئله را می‌توان با تغییر تناژ یکی یا هر دو رنگ برطرف کرد. در اکثر مواقع بیش از سه رنگ اصلی در یک لباس به کار نمی‌رود. بهترین روش این است که یک رنگ را برای قسمت اصلی لباس که بیشترین سطح آن را تشکیل می‌دهد، به کار ببریم و دو رنگ دیگر را در سطوح کوچک‌تر لباس استفاده کنیم. یک طراح لباس باید به سایه‌ها و طیف‌های رنگی که پارچه هنگام تا خوردن ایجاد می‌کند هم توجه کند.

در مجموع نکاتی که باید در رابطه با تأثیر رنگ در لباس بدانید، به این شرح است:

- استفاده از فقط یک رنگ در لباس، قد فرد را بلندتر نشان می‌دهد.
- لباس‌های ماکسی تک‌رنگ قد فرد را بلندتر نشان می‌دهند.
- لباس‌هایی که بالاتنه رنگ روشن و پایین‌تنه تیره رنگ دارند، قد را کوتاه‌تر نشان می‌دهند.
- به واسطه تأثیر بصری رنگ‌های تیره، فرد لاغرتر به نظر می‌آید.
- رنگ‌های روشن بیشتر مناسب افراد لاغر هستند، زیرا فرد را چاق‌تر نشان می‌دهند.
- رنگ‌های شفاف سطوح را برجسته‌تر می‌نمایانند، بنابراین باید در استفاده از آنها محتاط بود.

□ اندام زنانه‌ای را تصور کنید که قد بلند و بالاتنه درشت دارد. چه رنگ‌هایی را برای پوشش رسمی به او پیشنهاد می‌کنید؟

□ با توجه به مطالبی که درباره استفاده از رنگ در این بخش خوانده‌اید، چند نمونه پوشش زنانه ارائه کنید که از ویژگی‌های مختلف رنگ در آنها به درستی استفاده شده باشد.

فعالیت
عملی



تحقیق



خود آزمایی

- ۱ چگونه می‌توان از نقطه برای تعدیل یا تأکید ساختار در لباس، استفاده کرد؟
- ۲ خطوط براساس چه ویژگی‌هایی دسته‌بندی می‌شوند؟
- ۳ طراحان لباس چه نکاتی را برای به تصویر کشیدن خطوط عمودی در لباس‌ها، تأکید می‌کنند؟
- ۴ عنصر بصری بافت چگونه بر زیبایی شناسی لباس تأثیر می‌گذارد؟
- ۵ کیفیت‌های بصری کدام‌ها هستند و ارتباطشان با عناصر بصری چیست؟
- ۶ کیفیت بصری تعادل چند نوع است؟ ویژگی‌های هر کدام را نام ببرید.
- ۷ ویژگی‌های رنگ را نام ببرید و توضیح دهید.
- ۸ چند طرح رنگ می‌شناسید؟ روش ترکیب رنگ در هر کدام را توضیح دهید.
- ۹ دریافت حسی هر یکی از ۱۲ رنگ چرخه ایتن را نام ببرید.
- ۱۰ کاربرد و تأثیر رنگ‌ها در طراحی لباس چیست؟