

پودمان ۳

دکور سازی عروسی



در نمایش عروسی، دکور برای ایجاد جلوه‌های خاص نمایشی و فضای واقعی (نزدیک به واقعیت) شکل گرفت. هدف از ساخت دکور آن است که تخیل ذهنی تماشاگران را در یک مسیر مشخص هدایت کند. کفایت شما بخشی از وسایل خانه را در گوشه‌ای از صحنه مستقر کنید. شما با چند وسیله ساده، تجسم یک خانه را برای تماشاچی به وجود آورده‌اید. وسایل می‌توانند توسط گروه ساخته و یا تهیه شوند.

واحد یادگیری ۱

ساخت صحنه نمایش عروسکی

آیا تا به حال پی برده‌اید؟

- برای طراحی صحنه نمایش عروسکی چه دانش و مهارت‌هایی کاربرد دارند؟ هنرجویان در این واحد یادگیری مهارت ساخت انواع صحنه‌های نمایش برای انواع عروسک‌ها برای یک برنامه تلویزیونی را فرامی‌گیرند.

استاندارد عملکرد

- طراحی، ساخت و اجرای یک دکور برای یک نمایش عروسکی طبق متن مصوب.

طراحی صحنه

اگر از شما بخواهند فضایی را طراحی کنید، چگونه کار را آغاز می‌کنید؟ نقشه راه شما چیست؟ شاید اولین پرسش این باشد که این فضا برای چه هدفی طراحی می‌شود؟ هدف طراحی، مشخص‌کننده مسیر حرکت شما خواهد بود. در طراحی صحنه یک نمایش عروسکی اولین هدف، رسیدن به فضای متن است. متن برای نمایش عروسکی و متن برای فیلم، با قصه بسیار متفاوت است.

متنی را برای اجرا در نظر بگیرید: برای نمونه فضای قصه «کدو قلقله‌زن» را نقاشی کنید.

آیا می‌توانید متوجه فضای داستان شوید؟

اگر بخواهید برای آن صحنه‌ای طراحی کنید چه می‌کنید؟

طراحی صحنه با خوانش متن شروع می‌شود. بعد از تجزیه و تحلیل کردن متن آن را به عناصر کوچکتر تقسیم می‌کنیم.

فعالیت
کارگاهی



نخست مکان داستان را مورد ارزیابی قرار می‌دهیم. متن چگونه مکانی است؟ مکان خصوصی است یا عمومی؟ سپس زمان را در نظر می‌گیریم از نظر روز و شب بودن و یا از نظر دوره مشخص وقوع اتفاق نمایش. بعد از مکان و زمان، نوبت به فضای حسی نمایش می‌رسد. فضا شاد است یا غمگین؟ چه احساسی را القا می‌کند؟ وقتی تمام نکات برای طراحی صحنه روشن شد، با توجه به سبک اجرایی کارگردان و نوع عروسک شروع به طراحی صحنه می‌کنیم.

هرکدام از هنرجویان یک متن نمایش عروسکی ساده تهیه کرده و به کلاس بیاورند.

با کمک هنرآموز خود یکی از متون را انتخاب و برای آن یک فضای نمایشی طراحی کنید. براساس متونی که به کلاس آورده‌اند نوع عروسک‌های نمایشی آن را نیز پیشنهاد کنید.

فعالیت
کارگاهی



صحنه نمایش عروسکی



تصویر ۱

ساده‌ترین صحنه نمایش عروسکی که احتیاج به هیچ‌گونه ساخت‌وسازی ندارد، استفاده کردن از یک پنجره در خانه و مدرسه است. عروسک از پایین پنجره آرام آرام بالا آمده، در قاب پنجره به حرکت در می‌آید.



تصویر ۲

عروسک در قاب پنجره

همچنین می‌توان با آویزان کردن پارچه‌ای روی صندلی، کشیدن پارچه در چارچوب در، یا برگرداندن میزی به پهلو و استفاده از تابلوی وایت‌برد در کلاس درس، یک صحنه نمایش عروسی موقت به‌وجود آورد.



برگرداندن میز



کشیدن پارچه در دهانه در



پارچه روی صندلی

تصویر ۳



تابلوی وایت‌برد



اما بهترین وسیله، استفاده از کارتن مقوایی در اندازه‌های متفاوت است که می‌تواند در یک طرف، پنجره‌ای داشته باشد که عروسک در پنجره آن ظاهر شده و شروع به حرکت کند.

تصویر ۴

صحنه با استفاده از کارتن مقوایی



یک جعبه کفش در کمترین زمان به یک صحنه کوچک و زیبا تبدیل می‌شود که برای عروسک‌های کوچک فوق‌العاده است.

تصویر ۵

صحنه با استفاده از جعبه کفش

یک کارتن بزرگ مانند کارتن یخچال یا تلویزیون نیز می‌تواند به آسانی به یک صحنه نمایش عروسکی تبدیل شود.



صحنه با استفاده از کارتن تلویزیون

تصویر ۶



صحنه با استفاده از کارتن یخچال



تصویر ۷

تصویر رودوشی

تنوع این‌گونه صحنه‌های نمایش عروسی از نظر کمی و کیفی آنقدر گسترده‌است که نمی‌توان تعریف جامع و واحدی از آن ارائه کرد. این گستردگی از پرده بین دو زاویه دیوار، (در پهلوان کچل) شروع می‌شود تا جعبه‌ای تابوتی شکل عروسک پولچلینا و خیمه روی دوشی چینی.

مطالب فوق، بخشی از صحنه‌های سنتی نمایش عروسی است، در شکل مدرن و امروزی، صحنه‌هایی می‌بینیم که از تمام امکانات صحنه‌ای که مختص نمایش عروسی است بهره می‌برد.

چینی‌ها نخستین کسانی هستند که با قرار دادن جعبه در جلوی صورت و پوشاندن تمام بدن تا قوزک پا صحنه رودوشی را به‌وجود آوردند.

با استفاده از منابع کتابخانه‌ای و اینترنتی نمونه‌هایی از صحنه‌های متنوع نمایش عروسی از دیگر کشورها، جمع‌آوری کرده، به کلاس بیاورید و سپس گفت‌وگو کنید.

کارگروهی



نظر به تفاوت‌های فنی که میان شیوه‌های مختلف عروسی وجود دارد، دو نوع صحنه حفره‌ای و مسطح معرفی می‌گردد: ۱- صحنه‌های حفره‌ای؛ ۲- صحنه‌های مسطح.

۱- صحنه‌های حفره‌ای

در این‌گونه صحنه‌ها عروسک‌گردان یا عروسک‌گردانان پشت یک دیوار یا پرده نسبتاً ضخیم قرار می‌گیرند و از پایین، عروسک‌ها را به حرکت در می‌آورند.

این نوع صحنه‌ها مناسب عروسک‌های دستکشی، میله‌ای و ماپت است.

با توجه به تعاریفی که از صحنه‌های حفره‌ای ارائه گردید، کدامیک از صحنه‌های نمایش عروسی که تا کنون مطرح شده از صحنه‌های حفره‌ای به شمار می‌رود؟

صحنه در نمایش عروسک دستکشی

طراحی صحنه در نمایش عروسک دستکشی به دو صورت انجام می‌پذیرد:

در نوع اول: عروسک، بالای سر عروسک‌گردان قرار می‌گیرد و عروسک‌گردان کاملاً پشت صحنه پنهان می‌شود. عروسک تحرک بیشتری دارد، دو عروسک می‌توانند به راحتی روی صحنه از کنار هم عبور کنند و در صورت تعقیب و گریز کاملاً دور خودشان بچرخند.

در نوع دوم: عروسک مستقیماً در مقابل عروسک‌گردان قرار گرفته و بین عروسک و عروسک‌گردان پرده‌ای قرار می‌گیرد که در حقیقت همان «زمینه پشت» برای عروسک است جنس این پرده باید به گونه‌ای باشد که عروسک‌گردان به راحتی بتواند از پشت آن عروسک را ببیند ولی خود از دید تماشاگران پنهان بماند. در هر یک از این دو روش، عروسک‌گردانان می‌توانند در حالات ایستاده، نشسته و یا زانو زده کار خود را انجام دهند، ولی نشستن و زانو زدن، محدوده عمل عروسک‌گردان را کوچک می‌کند، پس بهترین روش ایستادن در صحنه است.

کار گروهی



تفاوت عروسک‌گردانی تلویزیونی با صحنه چیست؟ گفت‌وگو کنید.



تصویر ۸

عروسک‌گردان در حال کار و دیدن صحنه از روی مانیتور

صحنه در نمایش عروسک میله‌ای

صحنه در نمایش عروسک میله‌ای، شبیه صحنه در نمایش عروسک دستکشی است. با این تفاوت که عروسک‌های میله‌ای چه از نظر اندازه و چه از نظر حرکت در پشت پاراوان از دایره وسیع‌تری برخوردارند.



تصویر ۹

عروسک میله‌ای پشت پاراوان

صحنه در نمایش عروسکی ماپت

در نمایش عروسک ماپت دو نوع صحنه داریم:

در صحنه‌هایی که عروسک‌گردان، پنهان است و تنها عروسک است که دیده می‌شود، می‌توان از صحنه‌های حفره‌ای استفاده کرد. شبیه به صحنه‌هایی که برای عروسک دستکشی و میله‌ای تدارک دیده‌ایم و اگر در پاره‌ای از موارد عروسک همراه عروسک‌گردان در صحنه ظاهر شود، در این صورت صحنه‌ای شبیه به تئاتر غیر عروسکی داریم و نیاز به هیچ پاراوانی نیست، چرا که در این‌گونه نمایش‌ها عروسک‌گردان به‌عنوان بازیگر در صحنه حضور پیدا می‌کند.



عروسک ماپت در صحنه نمایش

تصویر ۱۰



عروسک‌گردان همراه عروسک ماپت

۲- صحنه‌های مسطح

برای به نمایش درآوردن انواع عروسک‌های نخی باید عروسک‌ها را روی سطح همواری قرار داد. این سطح به جز مواردی که عروسک و عروسک‌گردان همزمان روی صحنه به اجرای نقش می‌پردازند، معمولاً، بالاتر از سطحی است که تماشاگران قرار گرفته‌اند. در ارتفاع قرار گرفتن عروسک‌های نخی، امکانات زیر را برای ما فراهم می‌کند:



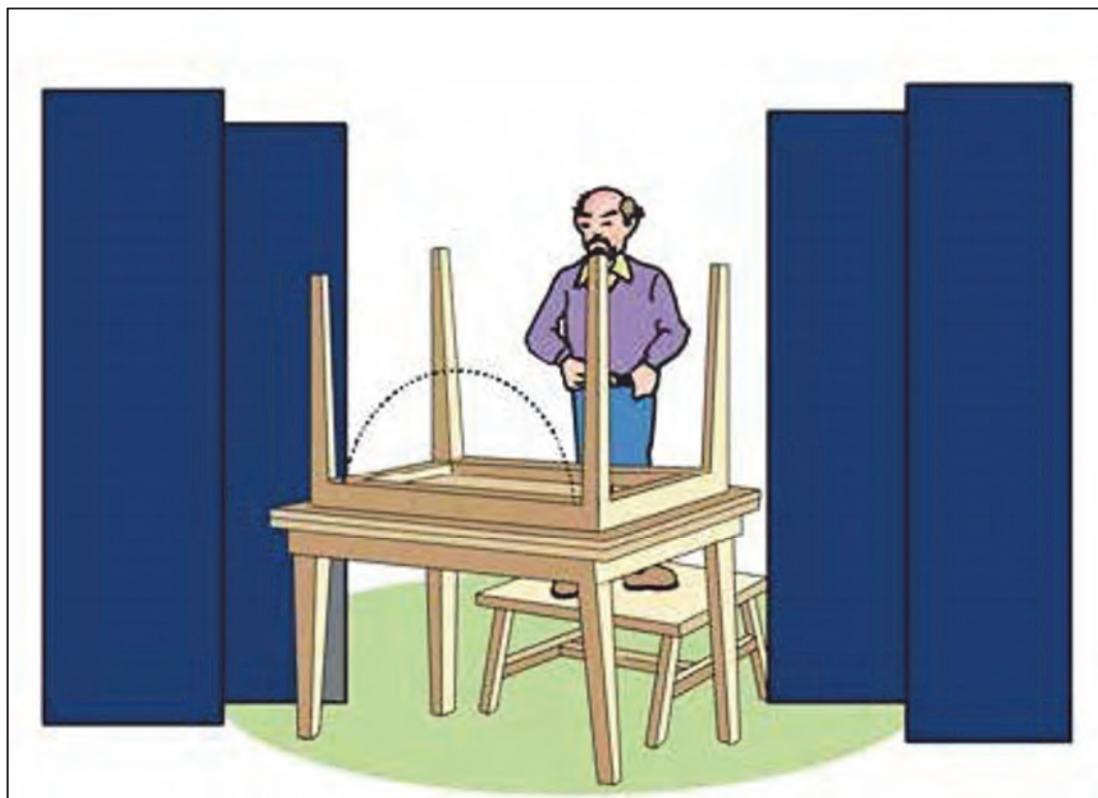
تصویر ۱۱

صحنه نمایش مبارک

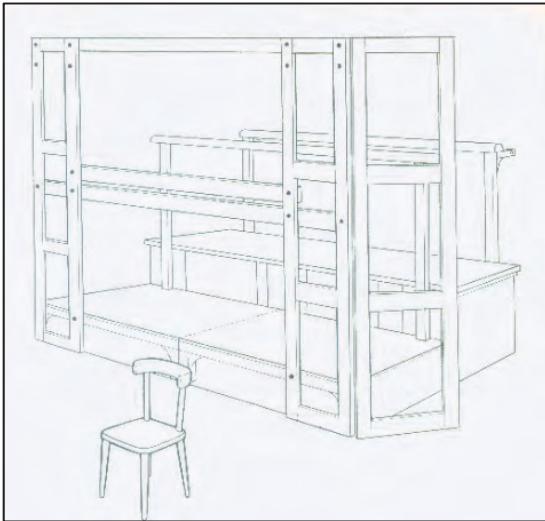
- ۱- محدود کردن و مشخص شدن فضای نمایش؛
 - ۲- امکان استفاده از صحنه‌های گردان، صحنه‌های متحرک و تعبیه دریاچه‌های زیر صحنه؛
 - ۳- ایجاد دید مناسب برای کلیه تماشاگران.
- صحنه‌های عروسک نخی، نخستین نوع از صحنه‌های عروسک مسطح‌اند که بسیاری از مشخصات صحنه‌های تئاتر غیر عروسکی را نیز دارند.

صحنه در نمایش عروسک نخی

ساده‌ترین صحنه نمایش عروسکی نخی، صحنه موقتی است که در اصطلاح عوام به آن «صحنه سردستی» گفته می‌شود. این صحنه از دو میز یک اندازه تشکیل می‌شود که یکی را وارونه روی دیگری قرار می‌دهیم و از پایه‌های میز وارونه به‌عنوان صحنه در نمایش عروسکی نخی استفاده می‌کنیم. اطراف آن را با مقوا یا پارچه می‌پوشانیم به‌طوری‌که عروسک‌گردان و پشت صحنه از دید تماشاگران پنهان بماند.



تصویر ۱۲



تصویر ۱۳

با ساختن دهانه میدان بازی و پل می توان یک صحنه نمایش عروسکی نخی کاملاً حرفه ای درست کرد. پل، عمده ترین تفاوت میان انواع صحنه های عروسکی و صحنه های عروسک نخی است. وجود این بخش در ساختمان کلی صحنه ها سبب می شود که عروسک گردانان بر عروسک ها مسلط باشند و کنترل بیشتری بر آنها داشته باشند. همچنین عروسک گردانان در سطح بالاتری از دید تماشاگران قرار می گیرند و از نگاه آنان نیز پنهان می مانند.

روند شکل گیری طراحی صحنه نمایش عروسکی از طرح تا اجرا

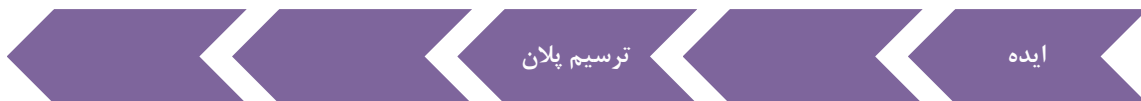
طراحی صحنه در نمایش عروسکی از دو بخش هنری و فنی تشکیل می شود. **بخش هنری:** ابتدا از فکر و ایده شروع شده و به طرح یا اسکیز نهایی می رسد. **بخش فنی:** از ترسیم پلان شروع و با مونتاژ دکور صحنه پایان می یابد.

بخش فنی

بخش هنری



با توجه به جدول مراحل طراحی کتابخانه، به کمک دوستان خود کادر زیر را پر کنید.



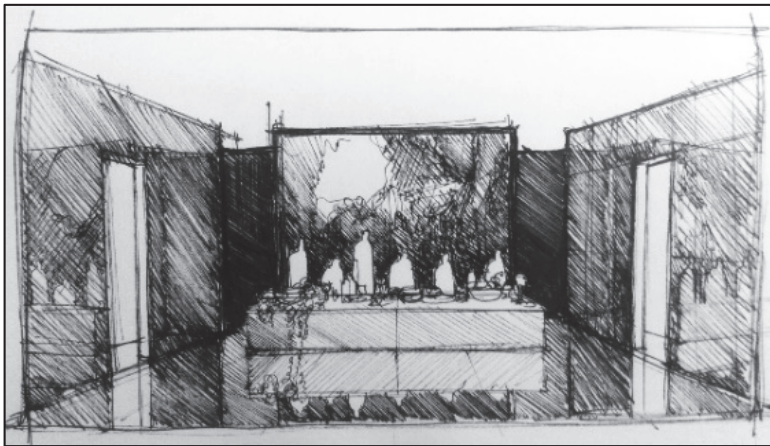
فرض کنید مسئولیت طراحی دکور و چیدمان یک کتابخانه را به کلاس شما بدهند. در این فرآیند اولین عملکرد کلاس شما چیست؟

کارگروهی



تهیه طرح یا اسکیس

طراح صحنه ابتدا کار خود را با خواندن نمایش عروسکی و حضور در جلسات روخوانی متن همراه عوامل نمایش و کارگردان شروع می‌کند. سپس با توجه به تحلیل و سبک انتخابی کارگردان، طرح یا اسکیس نهایی را در اختیار کارگردان قرار می‌دهد. اسکیس، طراحی تند، سریع و ساده‌ای است که بازگوکننده تصورات طراح صحنه است که تنها با یک قلم و با دست آزاد و فارغ از هرگونه ابزار بر روی صفحه کاغذ کشیده شده‌است. اسکیس‌های اولیه سیاه و سفید است و در صورت موافقت کارگردان، طراح صحنه، اسکیس‌های نهایی را رنگی ارائه می‌دهد.



تصویر ۱۴

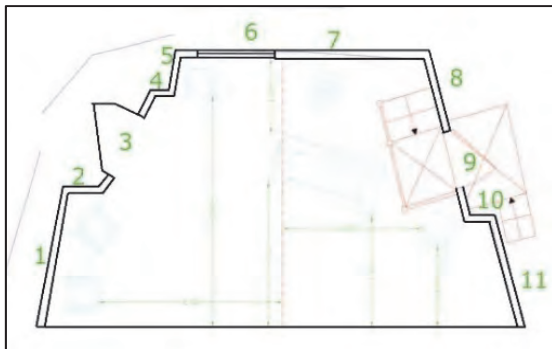
هنرجویان، کلاس خود را از زوایای مختلف، طراحی تند یا اسکیس کنند. (حداقل پنج اسکیس) سپس آنها را به نمایش گذاشته و گفت‌وگو کنند.

کارگروهی



ترسیم پلان (نمای افقی یا نما از بالا)

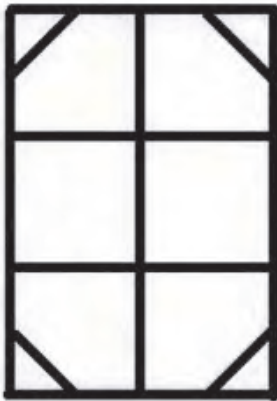
پلان اولین نقشه از نقشه‌های مورد نیاز برای ساخت دکور است. پلان همان نمای افقی یا نمای از بالاست. وقتی از بالا به یک صحنه نگاه کنیم و آنچه را که می‌بینیم رسم کنیم، پلان آن جسم یا صحنه را رسم کرده‌ایم. طرح‌ها و اسکیس‌هایی که طراح صحنه می‌کشد، فاقد مقیاس هستند؛ در صورتی که نقشه‌های پلان دارای مقیاس بوده و طراح و کارگردان اندازه‌های واقعی دکور را با مقیاس کوچک شده روی نقشه‌ها می‌بینند و با توجه به آن ابعاد، چیدمان دکور و میزان خود را ثابت می‌کند.



تصویر ۱۵



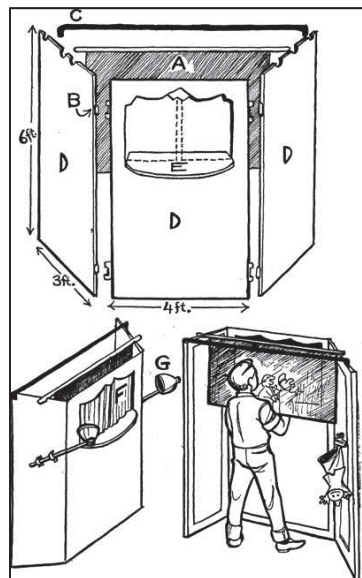
یک بنای ساده مثل مدرسه یا خانه را در نظر بگیرید. با قدرت تخیل خود پلان بنا را از زاویه بالا ترسیم کنید. رعایت نسبت‌ها و فاصله‌ها بسیار مهم است. سپس آن را به نمایش گذاشته و گفت‌وگو کنید. به کمک هنرآموز خود یک صحنه نمایش عروسی را از نزدیک ببینید و درباره آن در کلاس بحث و گفت‌وگو کنید.



نقشه‌های ساخت و پشت‌بندی لته‌ها با تعیین جنسیت دکور

اگر به نماهای گسترده لته‌ها از پشت نگاه کنیم، چگونگی پشت‌بندی آنها را خواهیم دید. طراح، با توجه به ابعاد هر یک از لته‌ها، نسبت به تعیین چوب‌های به کار رفته در کلاف‌بندی، قیدها و نوع اتصالاتی که در ساخت لته به کار می‌رود اعلام نظر می‌کند.

تصویر ۱۶



تصویر ۱۷

پلان مونتاژ

پلان مونتاژ نقشه‌ای است که فواصل دکور و لوازم را از دهنه صحنه و خط محور نشان می‌دهد. مسئولان صحنه با توجه به این نقشه است که دکور را روی صحنه مونتاژ می‌کنند.

به کمک منابع اینترنتی، تعدادی پلان مونتاژ از برنامه‌های عروسی جست‌وجو، پیدا کرده و به کلاس بیاورید. درباره ضرورت داشتن یا نداشتن آن در کلاس گفت‌وگو کنید.



ساخت دکور

پس از این که نقشه‌های اجرایی آماده شد، ساخت دکور از روی نقشه‌های ساخت شروع می‌شود. دکور صحنه در کارگاه دکور ساخته می‌شود و در صورت ساخت یکپارچه دکور به خاطر ابعاد و وزن آن امکان پذیر نیست. از این رو دکور به صورت تکه تکه ساخته می‌شود و در سالن نمایش، این تکه‌ها به یکدیگر متصل می‌شود.

ساخت دکور بر پایه یک رشته قطعات صورت می‌گیرد که رایج ترین آنها لته است.

ساختار لته

لته از یک قاب چوبی سبک وزن با رویه چوب یا تخته سه‌لا ساخته می‌شود. این سطح چهارگوش با پارچه‌ای از جنس متقال یا کاغذ ضخیم پوشانده می‌شود تا امکان هر نوع پرداخت روی آن فراهم شود.

یک لته بسازید.

یک چهارچوب یا قاب خالی در ابعاد A₄ تهیه کنید. سپس روی آن پارچه یا کاغذ بکشید. لته‌ها را کنار هم بگذارید.

فعالیت
کارگاهی



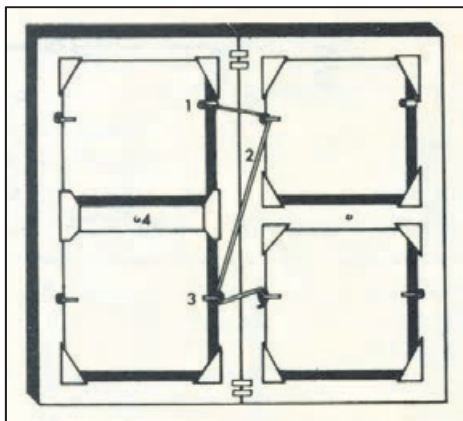
برپایی دکور

معمولاً دکورها به صورت قطعات منفرد و مجزا از هم ساخته شده و موقع برپایی دکور این قطعات به هم متصل می‌شوند. برای اتصال کامل و بی‌درز، غالباً ابزار خاصی مثل خارهای محکم‌کننده، گیره‌های فلزی یا تیغه‌های جفت‌شونده مورد استفاده قرار می‌گیرد.

امروزه برای اتصال دقیق قطعات به یکدیگر از چند روش رایج استفاده می‌شود:

۱- تسمه‌کشی

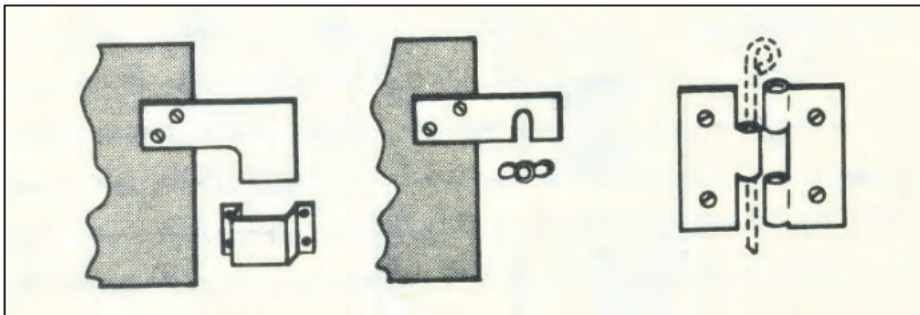
تسمه‌کشی روشی ساده و انعطاف‌پذیر است. در این روش یک تکه طناب نرم را به‌طور زیگزاگ به دور قلاب‌های متصل به پشت لته‌ها می‌پیچند و پس از محکم کردن آن را گره می‌زنند. این تسمه‌ها را می‌توان به سرعت باز و قطعات دکور را جمع کرد.



تصویر ۱۸

۲- جفت‌های فلزی

جفت‌های فلزی شکل‌های مختلفی دارند. در این روش باید لته‌ها را طوری در کنار هم قرار داد تا جفت‌ها دقیقاً در مقابل یکدیگر قرار گیرند.



فلزی با قطعه L مانند

چفت فلزی با مهره خروسکی

لولا مانند

تصویر ۱۹

به کمک هنرآموز خود لته‌های کوچک A₄ را آماده کرده و با دو روش گفته شده به هم متصل کنید.

فعالیت
کارگاهی



برپایی دکور - تجهیزات ایستا کردن دکور

قطعات دکور را می‌توان از نظر ایستایی به سه دسته تقسیم کرد:

- ۱- قطعاتی که خودشان سرپا می‌ایستند؛
- ۲- قطعاتی که به خاطر ایمنی بیشتر معمولاً به ابزار نگه‌دارنده دکور نیاز دارند؛
- ۳- قطعاتی که باید کاملاً ایستا شوند.

قرار دادن قطعات در جای خود فقط بخشی از فرایند برپایی آن است. علاوه بر این باید دکور را در جای خود نیز محکم کرد. برای مهار کردن این قطعات ابزار مختلفی وجود دارد که ساده‌ترین آن گونیا است. گونیاها، ستون‌های مثلثی لولاداری هستند که به پشت لته‌ها پیچ می‌شوند. آنها را می‌توان به کمک وزنه و یا کیسه‌های شن ثابت کرد.

زیرسازی و رنگ‌آمیزی دکور

پس از اینکه لته‌ها در جای خود مهار شدند؛ با استفاده از رنگ‌های پلاستیک، به اصطلاح زیرسازی دکور انجام می‌شود. یک لته دیوار را می‌توان به‌طور یک‌دست و بدون ایجاد بافت خاصی رنگ کرد. می‌توان با رنگ‌های دیگر روی آن، جلوه‌هایی چون سایه-روشن، برجستگی‌های بصری و ناهمواری ایجاد نمود.

لته‌های خود را با همراهی هنرآموز رنگ‌کنید. سپس آن را به نمایش گذاشته و گفت‌وگو کنید.

کارگروهی



ارزشیابی شایستگی ساخت صحنه نمایش عروسکی

شرح کار:

طراحی و ساخت صحنه نمایش برای اجرای عروسک‌های متنوع به منظور پخش برنامه‌های تلویزیونی.

استاندارد عملکرد:

طراحی، ساخت و اجرای یک دکور برای یک نمایش عروسکی طبق متن مصوب.

شاخص‌ها:

- مطالعه متن و انتخاب صحنه‌های متناسب با آن
- طراحی صحنه برای نمایش عروسکی
- اجرای صحنه و ارائه به برنامه تلویزیونی

شرایط انجام کار، ابزار و تجهیزات:

شرایط:

ابزار و تجهیزات: میز کار، صندلی، انواع گیره، چوب ساب‌ها، مغارها، ابزار صنعتی برش چوب و فلز، ابزار مورد نیاز قالب‌گیری، انواع کاردک، انواع قلمو، لولاها، چسب‌ها، دریل، آگراف، پمپ رنگ، ایربراش، انواع رنگ الکین، اکرولیک، پلاستیک، رنگ روغن، رنگ گواش، رنگ‌های جوهری، اجاق گاز

معیار شایستگی:

ردیف	مرحله کار	حداقل نمره قبولی از ۳	نمره هنرجو
۱	خوانش با متن	۱	
۲	طراحی صحنه نمایش عروسکی	۲	
۳	اجرای صحنه نمایش عروسکی	۲	
	شایستگی‌های غیرفنی، ایمنی، بهداشت، توجهات زیست‌محیطی، و ...	۲	
	میانگین نمرات		*

* حداقل میانگین نمرات هنرجو برای قبولی و کسب شایستگی ۲ می‌باشد.

واحد یادگیری ۲

انتخاب و تهیه لوازم صحنه نمایش

آیا تا به حال پی برده‌اید؟

- برای انتخاب لوازم صحنه نمایش‌های عروسی چه دانش و مهارت‌هایی لازم است؟ هنرجویان در این واحد یادگیری بر اساس متن نمایشنامه و نوع برنامه عروسی لوازم مناسب برای صحنه را انتخاب و تهیه می‌کنند.

استاندارد عملکرد

- تهیه وسایل آرشیوی برای صحنه عروسی.

در نمایش‌های عروسکی کمتر از لوازم صحنه استفاده می‌شود. این نمایش‌ها اغلب روی صحنه‌های خالی اجرا می‌شوند و بیشتر از پرده نقاشی در پس‌زمینه صحنه استفاده می‌شود.



تصویر ۱

در صحنه‌های مسطح می‌توانیم لوازم صحنه (مانند: درختان، بوته‌ها، خانه‌ها، ساختمان‌ها و ...) را روی سطح صحنه قرار دهیم. برای ایستادن این لوازم روی صحنه می‌توانیم پایه‌ی آن را درون جعبه‌ای از جنس گل، گچ و ... قرار دهیم.



تصویر ۲



مجموعه‌ای از لوازم صحنه نظیر، درخت، خانه، ساختمان را براساس مقیاس عروسک انتخاب کرده، آنها را در پایه‌ای از جنس گل یا گچ قرار داده به کلاس آورده و مورد ارزیابی قرار دهید.



در صحنه‌های حفره‌ای که عروسک‌گردان پشت پاراوان قرار دارد. لوازم صحنه معمولاً کف صحنه قرار دارد. در زمان اجرای نمایش باید این وسایل روی پایه‌ها تعبیه شده و نصب شوند، سپس روی صحنه قرار بگیرند؛ به‌گونه‌ای که در هنگام نیاز (برای تغییر صحنه) جابه‌جا شوند. برای نصب لوازم صحنه می‌توان از پایه دکور که حفره‌های متعددی دارد، استفاده کرد و در صورت لزوم پایه دکور داخل آن حفره قرار گیرد.

تصویر ۳

دکور+حفره دکور در دکورهای مینیاتوری

لوازم صحنه چگونه انتخاب می‌شود؟

طراح صحنه در تمام موارد، لوازم صحنه را براساس متن نمایشنامه انتخاب می‌کند.

طراح برای تهیه لوازم صحنه باید به موارد زیر توجه کند:

۱- ارزیابی متن مورد نظر؛

۲- یادداشت از لوازم صحنه نام برده شده در نمایشنامه؛

۳- تبادل نظر با کارگردان، با توجه به فضا و سبک نمایشنامه.

در صورتی که طراح صحنه ملزم به انتخاب لوازم صحنه است، باید به تحقیقی گسترده در مراکز آرشیوی هنری بپردازد و پس از انتخاب لوازم با تغییرات جزئی آنها را مورد استفاده قرار دهد.



متن کوتاهی را انتخاب کرده و لوازم صحنه آن را از متن استخراج کنید.

جداسازی لوازم

طراح صحنه، براساس متن موجود تجزیه و تحلیل متن براساس عواملی مانند: زمان، مکان وقوع نمایش و موضوع آن، لوازم صحنه را انتخاب می‌کند.

۱- **زمان:** زمان نمایش براساس روز و شب و دوره تاریخی اثر، مورد بررسی قرار می‌گیرد. وسایل با توجه به دوره تاریخی اثر و نمادهای نزدیک به آن دوره انتخاب و جداسازی می‌شود؛

۲- **مکان:** انتخاب لوازم صحنه، براساس مکان نمایش صورت می‌پذیرد؛

۳- **موضوع:** طراح صحنه سعی می‌کند، انتخاب و جداسازی وسایل صحنه را براساس موضوع و حال و هوای نمایش نامه انتخاب کند.



تصویر ۴

- با کمک هنرآموز خود یک متن نمایشی را انتخاب و از طریق اینترنت و منابع موجود (کتاب، لوح فشرده و ...) لوازم صحنه آن را براساس زمان و مکان و موضوع نمایش نامه، شناسایی و انتخاب کنید.
- زیر نظر هنرآموز وسایل صحنه دوستان خود را در کلاس ارزیابی کنید.

فعالیت
کارگاهی

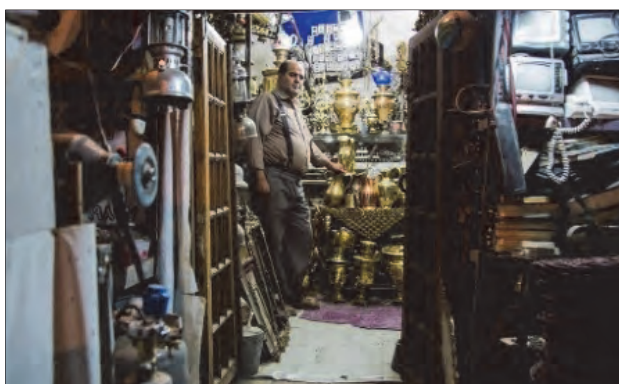




انتخاب لوازم صحنه از آرشیو

طراح صحنه باید یک بانک اطلاعاتی از وسایل موجود در آرشیو داشته باشد. او می‌تواند علاوه بر آرشیوهای شناخته شده، از سمساری‌ها، عتیقه فروشی‌ها، بازارهای هفتگی و ... استفاده کند.

جمعه بازار



تصاویر آرشیو

مغازه سمساری

تصویر ۵

نام مکان	آدرس:	شماره تلفن	توضیحات
۱-			
۲-			
۳-			
۴-			

- با راهنمایی هنرآموز در گروه‌های چند نفره به جست‌وجو و شناسایی از مکان‌های موجود (فروشگاه، سمساری، عتیقه‌فروشی و ...) پرداخته و پس از دریافت معرفی‌نامه از واحد آموزشی برای تهیه آرشیو، عکس تهیه کنید.
- عکس‌ها را در کلاس در معرض دید همگان قرار داده و در مورد آنها به بحث و تبادل نظر بپردازید.

کارگروهی



انتخاب لوازم صحنه براساس مواد موجود

خلاقیت، یکی از عوامل مهم در انتخاب لوازم صحنه است. طراح صحنه در بسیاری از مواقع با کمبود وسایل روبرو است. لذا می‌تواند از دانش خود در این زمینه، با استفاده از تلفیق اجسام مختلف، لوازم صحنه جدیدی را به وجود آورد. برای مثال با ترکیب چند صندلی و یک پارچه شکل جدیدی مانند کوه ایجاد کند. هیچ طراح صحنه‌ای نمی‌تواند، تمامی آن‌چه را که می‌خواهد به طور کامل از آرشیوها و منابع دیگر انتخاب کند. اگر اشیای مورد نظر طراح، قابل دسترس نباشد؛ می‌تواند با استفاده از خلاقیت و نوآوری، اشیاء مختلف را با هم مونتاژ و وسایل مورد نظر را خلق کند.



تصویر ترکیب اشیاء



تصویر ترکیب خلاقیت اشیاء و مواد



تصویر خلاقیت و ترکیب مواد

تصویر ۶

- تصاویر مختلفی از لوازم صحنه را به کلاس بیاورید.
- با ترکیب کردن اشیاء موجود در تصاویر، لوازم صحنه جدیدی طراحی کنید.

فعالیت
کارگاهی



ارزشیابی شایستگی انتخاب و تهیه لوازم صحنه نمایش

شرح کار:

با استفاده از لوازم و وسایل موجود در آرشیو و یا ساخت اشیاء به صورت خلاقانه و متناسب با متن نمایش عروسی، برای اجرای یک نمایش لوازم صحنه تهیه و ارائه می‌شود.

استاندارد عملکرد:

تهیه وسایل آرشیوی برای صحنه عروسی.

شاخص‌ها:

- هماهنگی و همکاری با عوامل نمایش
- انتخاب لوازم صحنه از آرشیو
- اصلاح، مرمت و ارائه لوازم صحنه برای پخش برنامه عروسی

شرایط انجام کار، ابزار و تجهیزات:

شرایط:

ابزار و تجهیزات: میز کار، صندلی، انواع گیره، چوب ساب‌ها، مغارها، ابزار صنعتی برش چوب و فلز، ابزار مورد نیاز قالب‌گیری، انواع کاردک، انواع قلمو، لولاها، چسب‌ها، دریل، آگراف، پمپ رنگ، ایربراش، انواع رنگ الکین، اکرولیک، پلاستیک، رنگ روغن، رنگ گواش، رنگ‌های جوهری، اجاق گاز

معیار شایستگی:

ردیف	مرحله کار	حداقل نمره قبولی از ۳	نمره هنرجو
۱	هماهنگی با کارگردان نمایش	۱	
۲	جداسازی لوازم طبق متن	۱	
۳	انتخاب لوازم صحنه از آرشیو	۱	
۴	تهیه لوازم صحنه از مواد موجود	۲	
	شایستگی‌های غیرفنی، ایمنی، بهداشت، توجهات زیست‌محیطی، و ...	۲	
	میانگین نمرات		*

* حداقل میانگین نمرات هنرجو برای قبولی و کسب شایستگی ۲ می‌باشد.

ساخت لوازم صحنه نمایش عروسکی

آیا تا به حال پی برده‌اید؟

- ویژگی‌های لازم صحنه نمایش عروسکی و مهارت‌های آن کدامند؟
هنرجویان در این واحد یادگیری پس از انتخاب نوع وسایل، با آگاهی از مواد و ابزارهای مرتبط برخی از لوازم صحنه را می‌سازند.

استاندارد عملکرد

- ساخت لوازم صحنه نمایش عروسکی مطابق با متن مصوب.

ساخت لوازم صحنه

در نمایش عروسی بعضی از لوازم صحنه استفاده‌ی عام دارد؛ یعنی می‌توان از آنها در صحنه‌های مختلف نمایش، بدون آن‌که تغییری در ماهیت موضوع زمان و مکان نمایش ایجاد شود؛ استفاده نمود. همان‌طور که در قسمت‌های پیشین توضیح داده شد، این وسایل را می‌توان از مکان‌های مختلف انتخاب و تهیه کرد. ولی گاهی برخی وسایل برای صحنه‌ای خاص مورد نظر است که باید آن لوازم ساخته شود. ساخت لوازم صحنه، مانند انتخاب لوازم، براساس متن انجام می‌شود.

انطباق با متن

در یک نمایش عروسی اولین منبع الهام، برای تمامی اعضای گروه، اعم از کارگردان، طراحان صحنه، عروسک‌گردانان و ... متن نمایشی است. طراح لوازم مورد نیاز صحنه را از دل متن بیرون می‌آورد و قسمت‌هایی که احتیاج به ساخت دارد را مشخص می‌کند.



تصویر نمایش عروسی کودک



تصویر یک نمایش عروسی بزرگسالان



تصویر نمایش عروسی سنتی



تصویر یک نمایش عروسی خیابانی

تصویر ۱



- نمایش‌نامه کوتاهی را انتخاب کنید، برداشت محتوایی خود را از متن بنویسید.
- براساس تجزیه و تحلیل انجام شده جدولی تهیه کرده و لوازم صحنه آن را بنویسید؛ براساس جدول تهیه شده، شکل لوازم را طراحی کنید.

آماده‌سازی ابزار و تجهیزات ساخت لوازم صحنه

آماده‌سازی ابزار و تجهیزات صحنه نیازمند یک برنامه‌ریزی دقیق است که باید از سوی طراح صحنه انجام شود. باید در نظر داشت بخشی از این برنامه‌ریزی مربوط به تجربه شخصی طراح صحنه و بخشی دیگر برگرفته از تجربه دیگران و همچنین مطالعه از منابع دیگر است.

طراح و سازنده صحنه عروسکی برای ساخت هر کدام از این لوازم، باید اطلاعاتی از جنسیت، اتصالات، نوع برش‌ها و انواع چسب‌های مورد استفاده داشته باشد و سپس اقدام به ساخت آن نماید. همچنین طراح در ساخت هر یک از آنها به زیبایی، استحکام، دوام و کاربرد آن توجه و سپس انتخاب می‌کند. به‌طور مثال: فشردگی چوب راش نسبت به چوب روسی بیشتر است پس ابزار قوی‌تری نیز برای برش آن لازم است.



- چه نوع چوب‌هایی برای دکورسازی مناسب است؟
- به دو گروه تقسیم شوید و هر کدام درباره چوب‌های سبک و فشرده یا صفحات چوبی بازآفرینی شده تحقیق کرده، در کلاس گفت‌وگو کنید.
- چه نوع پارچه‌هایی برای ساخت لوازم صحنه مناسب است؟
- با استفاده از منابع اینترنتی، پارچه‌های مختلف را برای ساخت لوازم صحنه تحقیق، شناسایی و در مورد هر یک از آنها در کلاس گفت‌وگو کنید.
- چند نوع چوب می‌شناسید؟ نام ببرید.
- انواع ابزار برش را در رابطه با کارهای چوبی نام ببرید.
- چند نمونه پارچه می‌شناسید که در ساخت لوازم صحنه و دکور کاربرد بیشتری دارد؟
- جدولی تهیه کنید، برخی لوازم صحنه را مشخص کنید. دو ستون بکشید؛ مواد مورد نظر را در ستون اول و ابزار ساخت این لوازم صحنه را در ستون دوم بنویسید.

لوازم صحنه	مواد ساخت	ابزار ساخت

ساخت لوازم صحنه

در ساخت لوازم صحنه، مواد، مصالح و چگونگی استفاده از آن به دو روش انتخاب می‌شود:

۱- روش اول: نوع و جنس مواد؛

۲- روش دوم: محتوای دیداری.

در بسیاری از مواقع، لوازم صحنه توسط بازیگر جابه‌جا می‌شود. بنابراین لوازم صحنه باید سبک و از جنس فلز (آلومینیوم) باشد. از آن‌جا که اغلب جنسیت لوازم صحنه نمایش، چوب است با استفاده از مواد رنگی، رنگ و بافت آن را تغییر می‌دهیم و از لحاظ بصری آن را به بافت چوب نزدیک می‌کنیم.

مواد مورد نظر در ساخت لوازم صحنه

بیشتر لوازم صحنه از موادی نظیر یونولیت، چوب و پارچه ساخته می‌شود. پس از ساخت، با روزنامه، میل و چسب چوب آنها را روکش کرده سپس رنگ می‌زنیم.

بیشترین چسب‌هایی که در این خصوص مورد استفاده قرار می‌گیرد، چسب چوب، چسب لاتکس و سریش است. چسب چوب برای چسباندن یونولیت و چوب، چسب لاتکس برای روکش و همچنین چسباندن یونولیت و سریش برای روکش روزنامه و کاغذ روی اشیاء کاربرد دارد.

ابزار مورد نیاز در ساخت لوازم صحنه

ابزارهای مورد استفاده در این خصوص کاتر، اره مویی، اره آهن‌بر و همچنین اره چوب‌بر است و برای کنده‌کاری مغار و درفش کاربرد دارند.

قرار دادن لوازم در دکور نهایی

لوازم صحنه لازم و ملزوم دکور صحنه نمایش محسوب می‌شود. برخی از این لوازم به طور مجرد در صحنه کاربرد دارد و برخی دیگر در میان دکور گنجانیده می‌شود. این اشیاء می‌تواند جنبه تأکیدی داشته باشد که در این صورت از نظر رنگ و اندازه و شکل در مکانی قرار داده می‌شود که بیشترین اثرگذاری را داشته باشند. طراح و سازنده لوازم صحنه، براساس تحلیل متن و مشورت با کارگردان، اقدام به چیدن وسایل صحنه می‌کند. شایان ذکر است در این چیدمان به زیباییشناسی و حرکت راحت‌تر عروسک در صحنه توجه می‌شود. صحنه-پردازی کارگردان در بسیاری از مواقع سبب می‌شود که چیدمان وسایل صحنه تغییر پیدا کند.

پلان صحنه‌ای را بکشید و به وسیله اشکال هندسی وسایل یک اتاق را چیدمان کنید.

فعالیت
کارگاهی



یک نمایش عروسکی اجرا شده را انتخاب و درباره چیدمان آن در کلاس گفت‌وگو کنید.

کار گروهی



ارزشیابی شایستگی ساخت لوازم صحنه نمایش عروسکی

شرح کار:

ساخت لوازم مورد نیاز برای یک نمایش عروسکی، متناسب با فضای نمایشی آن، کاربرد لوازم در صحنه نمایش و محتوای نمایش، با استفاده از مواد گوناگون.

استاندارد عملکرد:

ساخت لوازم صحنه نمایش عروسکی مطابق با متن مصوب.

شاخص‌ها:

- مطالعه متن نمایش عروسکی
- انتخاب ابزار و وسایل
- ساخت ماکت و دکور
- چیدمان لوازم صحنه در دکور

شرایط انجام کار، ابزار و تجهیزات:

شرایط:

ابزار و تجهیزات: میز کار، سندلی، انواع گیره، چوب ساب‌ها، مغارها، ابزار صنعتی برش چوب و فلز، ابزار مورد نیاز قالب‌گیری، انواع کاردک، انواع قلمو، لولاها، چسب‌ها، دریل، آگراف، پمپ رنگ، ایربراش، انواع رنگ الکین، اکرولیک، پلاستیک، رنگ روغن، رنگ گواش، رنگ‌های جوهری، اجاق گاز.

معیار شایستگی:

ردیف	مرحله کار	حداقل نمره قبولی از ۳	نمره هنرجو
۱	خوانش متن	۱	
۲	آماده‌سازی ابزار و تجهیزات	۱	
۳	ساخت لوازم صحنه	۲	
۴	قرار دادن لوازم در دکور نهایی	۲	
	شایستگی‌های غیرفنی، ایمنی، بهداشت، توجهات زیست‌محیطی، و ...	۲	
	میانگین نمرات		*

* حداقل میانگین نمرات هنرجو برای قبولی و کسب شایستگی ۲ می‌باشد.