

بِسْمِ اللّٰهِ الرَّحْمٰنِ الرَّحِیْمِ

اَللّٰهُمَّ صَلِّ عَلٰی مُحَمَّدٍ وَّآلِ مُحَمَّدٍ وَّعَجِّلْ فَرَجَهُمْ



استان شناسی البرز

پایه دهم

دوره دوم متوسط

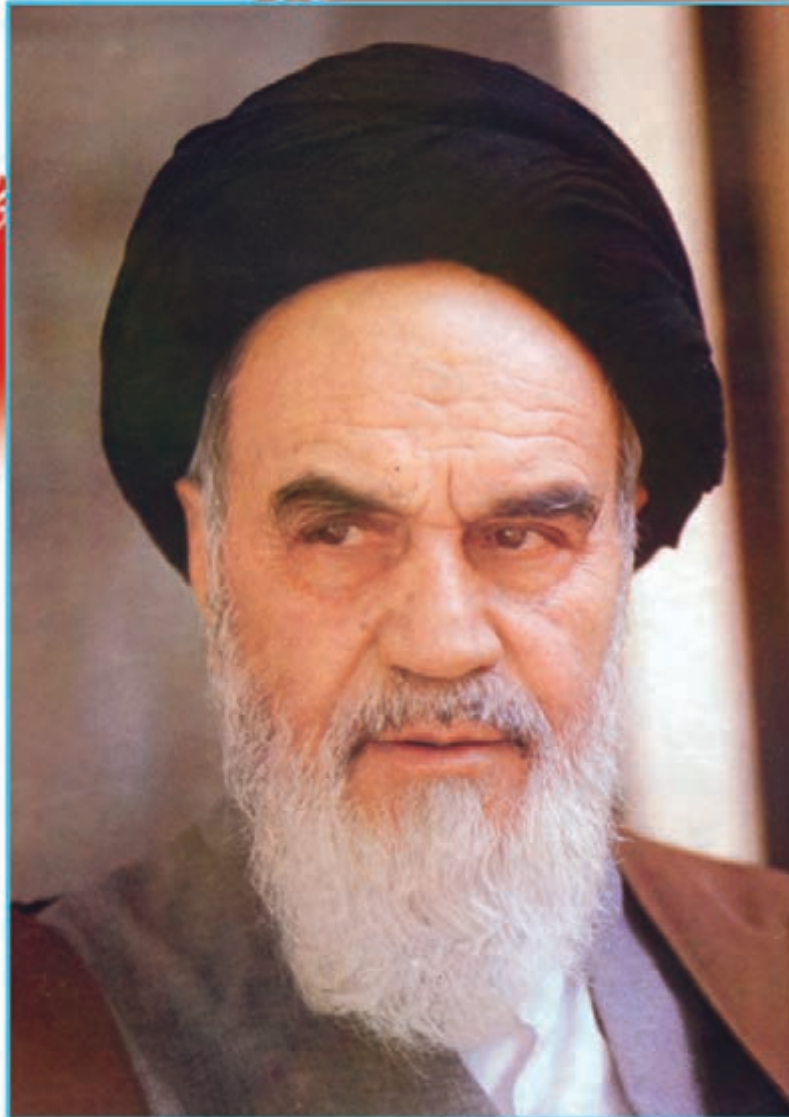


وزارت آموزش و پرورش
سازمان پژوهش و برنامه‌ریزی آموزشی



نام کتاب :	استان‌شناسی البرز - پایه دهم دوره دوم متوسطه - ۱۱۰۳۰۵
پدیدآورنده :	سازمان پژوهش و برنامه‌ریزی آموزشی
مدیریت برنامه‌ریزی درسی و تألیف :	دفتر تألیف کتاب‌های درسی عمومی و متوسطه نظری
شناسه افزوده برنامه‌ریزی و تألیف :	علیرضا عزیزی، گیتا مسعودی، حسین دهقی، محمد رضا ربانی و سید عزیز سادات رسول (اعضای گروه تألیف) - سید اکبر میرجعفری، حسن ستایش (ویراستار)
مدیریت آماده‌سازی هنری :	اداره کل نظارت بر نشر و توزیع مواد آموزشی
شناسه افزوده آماده‌سازی :	احمد رضا امینی (مدیر امور فنی و چاپ) - طاهره حسن‌زاده (مدیر هنری، طراح گرافیک و طراح جلد) - راحله زادفتح‌اله (صفحه‌آرا) - فاطمه باقری مهر، شاداب ارشادی، حسین قاسم‌پور اقدم، سپیده ملک‌ایزدی، حمید ثابت کلاچاهی، سیده شیوا شیخ‌الاسلامی (امور آماده‌سازی)
نشانی سازمان :	تهران : خیابان ایرانشهر شمالی - ساختمان شماره ۴ آموزش و پرورش (شهید موسوی) تلفن : ۹-۸۸۸۳۱۱۶۱، دورنگار : ۹۲۶۶-۸۸۳۰، کد پستی : ۱۵۸۴۷۴۷۳۵۹ وبگاه : www.irtextbook.ir و www.chap.sch.ir
ناشر :	شرکت چاپ و نشر کتاب‌های درسی ایران - تهران - کیلومتر ۱۷ جاده مخصوص کرج - خیابان ۶۱ (داروبخش) تلفن : ۵-۴۴۹۸۵۱۶۱، دورنگار : ۴۴۹۸۵۱۶۰، صندوق پستی : ۳۷۵۱۵-۱۳۹
چاپخانه :	شرکت چاپ و نشر کتاب‌های درسی ایران «سهامی خاص»
سال انتشار و نوبت چاپ :	چاپ چهاردهم ۱۴۰۳

کلیه حقوق مادی و معنوی این کتاب متعلق به سازمان پژوهش و برنامه‌ریزی آموزشی وزارت آموزش و پرورش است و هرگونه استفاده از کتاب و اجزای آن به صورت چاپی و الکترونیکی و ارائه در پایگاه‌های مجازی، نمایش، اقتباس، تلخیص، تبدیل، ترجمه، عکس‌برداری، نقاشی، تهیه فیلم و تکثیر به هر شکل و نوع بدون کسب مجوز از این سازمان ممنوع است و متخلفان تحت پیگرد قانونی قرار می‌گیرند.



نهضت برای اسلام نمی تواند محصور باشد در یک کشور و نمی تواند محصور باشد در حتی کشورهای اسلامی. نهضت برای اسلام همان دنباله نهضت انبیاست. نهضت انبیا برای یک محل نبوده است، پیغمبر اکرم اهل عربستان است لکن دعوتش مال عربستان نبوده، محصور نبوده به عربستان، دعوتش مال همه عالم است.

امام خمینی «قُدَسِ سِرُّهُ»



دریای خزر

سبزدازافق، مهرخاوران

فرغ دیده حق باوران

همین، فیرایمان ماست

پیامت ای امام

استقلال، آزادی، نقش جان ماست

شیدان، پچپیده درگوش زمان فیر یادمان

پاینده مانی و جاودان

جمهوری اسلامی ایران

خلیج فارس

دریای عمان

تنب بزرگ
تنب کوچک
ابوموسی

فهرست

۱	فصل اول: جغرافیای طبیعی استان البرز
۲	درس اول - موقعیت جغرافیایی استان
۴	درس دوم - ناهمواری‌های استان
۹	درس سوم - آب و هوای استان
۱۵	درس چهارم - منابع طبیعی استان
۲۶	درس پنجم - مشکلات و مسائل محیطی استان
۳۷	فصل دوم: جغرافیای انسانی استان البرز
۳۸	درس ششم - تقسیمات سیاسی استان
۴۱	درس هفتم - شیوه‌های زندگی در استان
۵۵	درس هشتم - جمعیت استان
۶۰	فصل سوم: ویژگی‌های فرهنگی استان البرز
۶۱	درس نهم - آداب و رسوم مردم استان
۶۶	فصل چهارم: پیشینه و مفاخر استان البرز
۶۷	درس دهم - پیشینه تاریخی استان
۷۴	درس یازدهم - جایگاه استان و نقش مردم در دفاع از ایران اسلامی و حرم‌های اهل بیت (ع)
۸۲	فصل پنجم: توانمندی‌های استان البرز
۸۳	درس دوازدهم - قابلیت‌ها و جاذبه‌های گردشگری استان
۹۴	درس سیزدهم - توانمندی‌های اقتصادی استان
۱۰۳	فصل ششم: شکوفایی استان البرز پس از پیروزی شکوهمند انقلاب اسلامی
۱۰۴	درس چهاردهم - دستاوردهای انقلاب اسلامی
۱۱۵	درس پانزدهم - چشم‌انداز آینده استان

معلمان محترم، صاحب نظران، دانش آموزان عزیز و اولیای آنان می توانند نظر اصلاحی خود را درباره مطالب کتاب های درسی از طریق سامانه «نظرسنجی از محتوای کتاب درسی» به نشانی «nazar.roshd.ir» یا نامه به نشانی تهران - صندوق پستی ۴۸۷۴ - ۱۵۸۷۵ ارسال کنند.

سازمان پژوهش و برنامه ریزی آموزشی



سخنی با دانش‌آموزان عزیز

شاید از خود سؤال کنید که برنامه‌آستان‌شناسی چه نوع برنامه‌ای است؟ هدف برنامه‌ریزان درسی از تألیف کتاب آستان‌شناسی چیست و مطالعه این کتاب چه اهمیتی دارد؟ پاسخ ما به شما دانش‌آموز عزیز این است که کتاب آستان‌شناسی شما را با آستان محل زندگی، مسائل جغرافیایی، تاریخی، اجتماعی، مردم‌شناسی، اقتصادی و فرهنگی آن آشنا می‌کند. از طرف دیگر یکی از انتظارات تربیتی دنیای امروز، تربیت شهروندانی آگاه و مسئول است. یک شهروند مطلوب، نیازمند پیدا کردن درکی همه‌جانبه از واحدهای سیاسی کشور و سرزمین ملی خویش در زمینه‌های مختلف است. این برنامه به شما کمک می‌کند تا از آستان محل زندگی خود نگاهی جامع و همه‌جانبه پیدا کنید. کسب بصیرت نسبت به محیط زندگی و آگاهی از خصوصیات آنچه در گذشته و حال و مسائل محیطی، اجتماعی و اقتصادی، فرهنگی و پیشینه تاریخی آستان به شما کمک خواهد کرد تا با بحث و گفت‌وگو بینشی عمیق از این مسائل پیدا کرده و راه‌حل‌های این مشکلات را پیدا کنید.

بدون شک شما مدیران آینده جامعه خواهید بود. زندگی مدرسه‌ای، باید شما را به عنوان یک انسان مسئول به دانش لازم برای حل مسائل جامعه مجهز کند. مکانی که شما در آن زندگی می‌کنید توانمندی‌های مختلفی دارد؛ برای مثال، می‌توان به توانمندی‌های جغرافیایی، فرهنگی، اقتصادی و انسانی اشاره کرد. خود شما بخشی از این سرمایه و توانمندی‌ها هستید. بهره‌برداری از توانمندی‌های بالقوه یک کشور در گرو شناخت همه‌جانبه محل زندگی شما و نیز کشور است. برنامه آستان‌شناسی به شما می‌آموزد که فرصت‌های موجود در آستان شما کدام است و یا اینکه تهدیدها و ناتوانی‌ها را چگونه می‌توانید به فرصت تبدیل کنید؟

فراموش نکنید که همه امکانات موجود در محیط، فرصت است، آب و هوا، بیابان، کوه، رودخانه، جنگل، نیروی انسانی، میراث فرهنگی، صنایع دستی و خیلی چیزهای دیگر، مهم این است که بیاموزید چگونه از این فرصت‌ها در جهت سعادت خود و جامعه استفاده کنید. آگاهی از مسائل آستان موجب خواهد شد تا از علل پیشرفت و یا عقب ماندگی آستان خود آگاه شوید و برای حل آن، راه‌حل‌های خلاق پیدا کنید.

ممکن است این سؤال در ذهن شما مطرح شود که آیا بهتر نیست آموزش درباره محیط زندگی یا موضوعات اجتماعی از محیط نزدیک آغاز شود و سپس به محیط دورتر مانند آستان و یا کشور بینجامد. ما در این برنامه از طریق طرح پرسش‌ها و فعالیت‌های مختلف این فرصت را برایتان فراهم کرده‌ایم.

بدون شک مطالعه شهر و آستان در زمینه‌های جغرافیایی، تاریخی، اجتماعی، اقتصادی، فرهنگی، آداب و رسوم محلی نه تنها می‌تواند موجب دل‌بستگی به زادگاه و سرزمین ملی شود، بلکه این فرصت را فراهم می‌کند تا با گنجینه‌های مختلف طبیعی، انسانی، فرهنگی و فناوریانه کشور خود آشنا شوید. در این برنامه درمی‌یابید که افراد زیادی چه در گذشته یا حال در آستان شما برای اعتلای کشور تلاش کرده‌اند.

انقلاب اسلامی ایران در سال ۱۳۵۷ شریطی را فراهم کرد که دولت و مردم با احساس مسئولیت بیشتری برای پیشرفت همه‌جانبه ایران عزیز تلاش کنند. در ادامه این تلاش‌ها جهت رسیدن به قله رفیع سربلندی و شکوفایی ایران اسلامی که به همت و کوشش شما دانش‌آموزان عزیز بستگی دارد امید است با عنایت حق تعالی و اعتماد به نفس از هیچ کوشش و خدمتی دریغ نکنید. در این راه قطعاً راهنمایی‌های مفید دبیران محترم جغرافیا بسیار سودمند خواهد بود.

به امید موفقیت شما

گروه جغرافیای دفتر تألیف کتاب‌های درسی عمومی و متوسطه نظری

استان البرز (کرج) از دیدگاه رهبر معظم انقلاب اسلامی ایران

امروز بعد از پیروزی انقلاب، دیگر امتیاز یک شهر فقط به این نیست که دارای آب و هوای ممتاز یا باغستان‌های زیبا و سرسبز است. خدای متعال این نعمت را به کرج داده است؛ اما نعمت‌های دیگر و بزرگ‌تری هست که آن نعمت‌ها را هم به طور وافر به این منطقه و شما مردم مؤمن و انقلابی آن بخشیده است.

امروز در شمار امتیازات درجهٔ اول هر شهری این است که مردم آن شهر چقدر نسبت به سرنوشت خود، نسبت به کشور خود، نسبت به انقلاب خود، نسبت به نظام انقلابی خود احساس مسئولیت می‌کنند و در شمار ملت عظیم ایران، به وظایفی که برای سربلندی ملت و پیشرفت کشور بر عهده همه است، عمل می‌کنند. من اگر بخواهم در این زمینه نسبت به شهر کرج مطلبی بگویم، باید بگویم که شهر کرج در این زمینه، در طول انقلاب امتحان بسیار خوبی داده است. این را ما شاهد بوده‌ایم و از نزدیک مشاهده کرده‌ایم. از همان لحظات حساسی که انقلاب اسلامی پیروز می‌شد و دشمن با چنگ و دندان سعی می‌کرد در مقابل انقلاب، موجودی خود را حفظ کند، شهر کرج و مردم کرج و جوانان آن روز کرج، نقش خود را ایفا کردند. در این جا بود که مردم شنیدند قرار است از منطقه‌ای تانک‌های نظامی به سمت تهران سرازیر



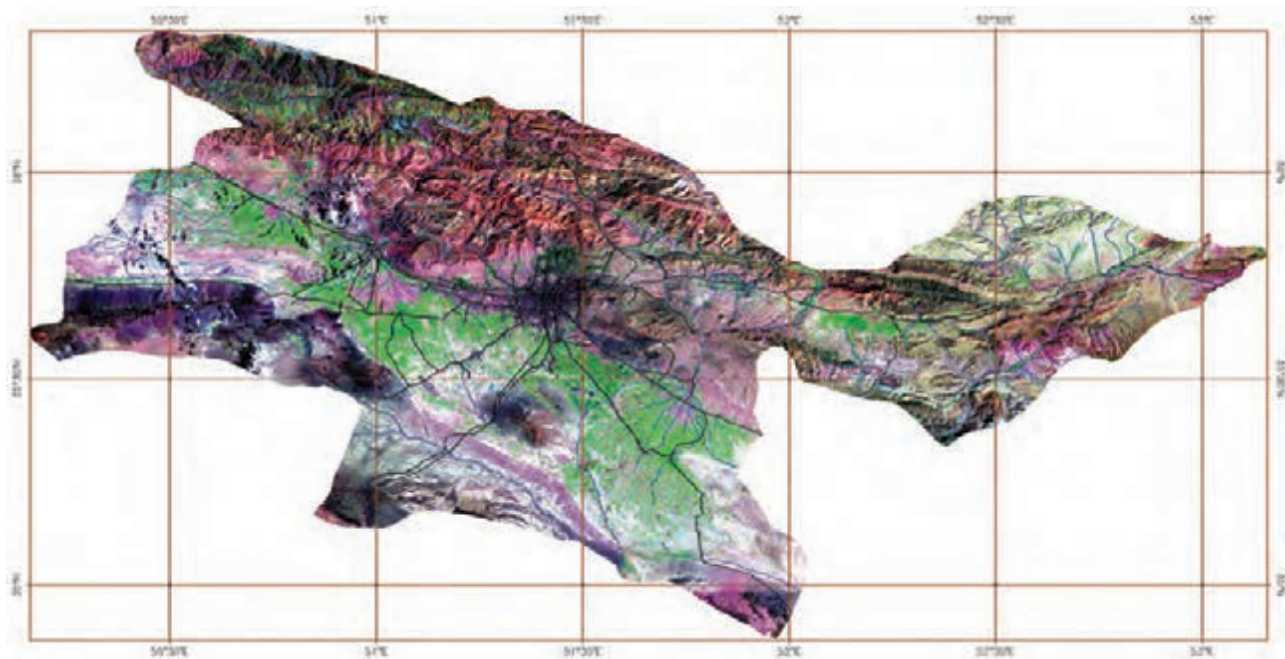
شود، تا از پادگان‌هایی که در تهران در دست مردم قرار گرفته است، دفاع کند و پادگان‌ها را از دست مردم خارج نماید. مردم کرج اعلان آمادگی کردند که در مقابل آن تانک‌ها بایستند و مانع شوند که تهران مورد حمله قرار گیرد. شاید همین اعلام آمادگی، مشکل را از تهران دفع کرد. این اولین قدمی بود که این شهر بیدار و جوان و سرزنده در انقلاب برداشت.

البته من هیچ تعجبی نمی‌کنم؛ چون از قبل از انقلاب این شهر را در مایه‌های انقلابی، در زمینه‌های مربوط به نهضت و حرکت از نزدیک دیده بودم. در سال ۱۳۴۵ در مسجد جامع این شهر جمعیت پرشور و مؤمنی جمع می‌شدند، تا در آن ایام اختناق مطلق، سخنانی

را بشنوند. من روزها و شب‌های ماه رمضان از تهران می‌آمدم و با این مردم حرف می‌زدم. البته پلیس و دستگاه امنیتی آن رژیم اختناقی و خفقان بار و ضد آزادی، اجازه ندادند که آن ماه رمضان به شکل مطلوب تمام شود و جلسات را قطع کردند. من از آن وقت، مردم کرج و روحیه کرج و نشاط و سرزندگی را در این شهر می‌شناختم؛ لذا تعجبی نمی‌کنم.

از لحظات پیروزی انقلاب هم هر چه گذشته است، همین روحیه تکرار شده است. در این خصوص می‌توان به تشکیل تیپ سیدالشهداء از مردم کرج و جوانان مؤمن این شهر و بعد از اندکی تبدیل آن تیپ به یک لشکر مقتدر و نیرومند و بعد در مجموعه سپاه پاسداران انقلاب اسلامی اشاره کرد که امروزه یک لشکر سازمانی و یک سپاه عملیاتی به تمام توان و قدرت، متشکل از همین جوانان این منطقه است و من شنیدم بسیج این شهرستان و حتی شوراهای اسلامی در این جا هم با گذشت چندین سال از انقلاب، هنوز با نشاط و فعال‌اند، پس، این نعمت یعنی نعمت مشارکت مردم در دفاع از کیان انقلاب و از عزت و آبرو و سربلندی کشور نعمت بزرگی است. من به شما عرض کنم که با همین روحیه است که جوانان خواهند توانست نقش خود را در هر مرحله‌ای در پیشبرد و توسعه و آبادانی کشور ایفا کنند و مردمی چون شما می‌توانند با چنین روحیه‌ای مدعی شوند که عضو فعال یک ملت زنده و عزیز مانند ملت ایرانند.

شهر کرج، یک نمونه از همزیستی قشرهای گوناگون از بخش‌های مختلف کشور با یکدیگر است. در این شهر، چه مردم بومی کرج و این منطقه و چه میهمانان و مسافرانی که از بخش‌های مختلف آمده‌اند، با یکدیگر در کمال آرامش و مهربانی زندگی می‌کنند. در همه‌جای کشور، یک‌آهنگی و یکدلی در طول انقلاب توانسته است مردم را در همه برنامه‌ها موفق کند. باید مراقب باشید که این وحدت حفظ شود. نباید بگذارید به بهانه‌های مختلف، دشمن با دست‌های نامرئی و پنهان مابین مردم اختلاف بیندازد. در مواقع حساس دیده شده است، آن‌جا که زمینه‌ای فراهم می‌شود، حتی رادیوهای دشمنان بیرون مرز که با پول‌های گزافی این رادیوها را راه می‌اندازند و با دقت، مطالبی را انتخاب می‌کنند، تا بتوانند ملت ایران را دچار دغدغه و اضطراب کنند عملاً حرف‌های اختلاف‌انگیزی را مطرح می‌کنند، برای این که دل‌ها را از هم جدا کنند. به این حرف‌ها و به این وسوسه‌ها که از دل سپاه و بدخواه دشمنان شما برمی‌خیزد، هیچ اعتنایی نکنید. ملت بزرگ ما یک ملت واحد است؛ ایرانی است، مسلمان است، در پی عزت و عظمت ایران اسلامی است، در پی اقامه حق و عدل در ایران و سپس در سطح جهان است.

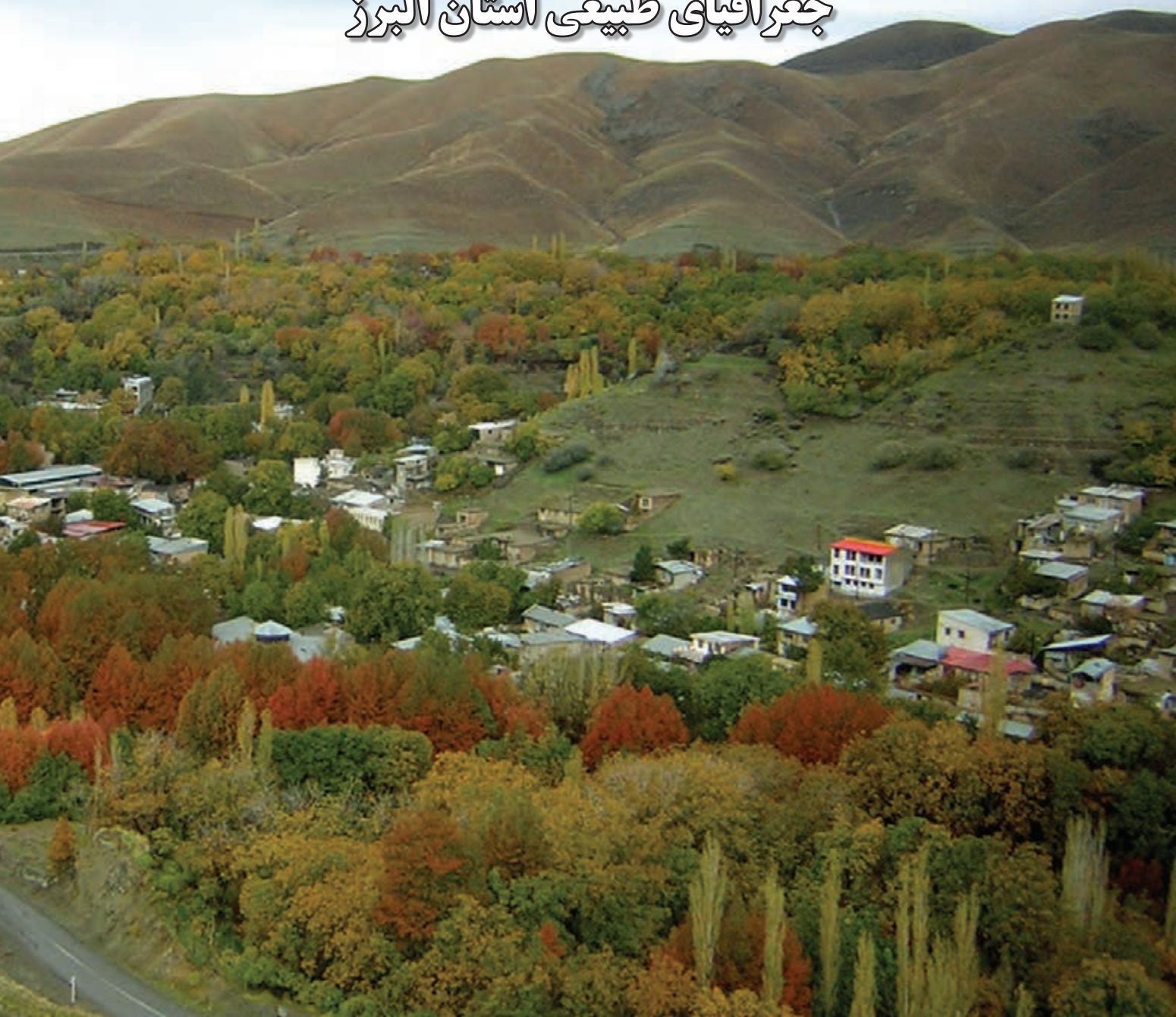


تصویر فوق یک تصویر ماهواره‌ای Landsat-۷ است که از کل استان‌های البرز و تهران در سال‌های ۱۳۸۱ تا ۱۳۸۲ هجری شمسی گرفته شده است. در این تصویر که تحت عنوان تصویر گویا شده، شناخته می‌شود، خطوط آبی رنگ، رودخانه‌ها، خطوط سیاه رنگ جاده‌ها و خطوط قهوه‌ای رنگ شبکه مختصات جغرافیایی را نشان می‌دهد. همچنین زمین‌های زراعی دارای محصول، به رنگ سبز روشن، باغات و اراضی جنگلی به رنگ سبز تیره و اراضی بایر و لم یزرع به رنگ سفید دیده می‌شوند.
(عکس از سازمان فضایی ایران)



فصل اول

جغرافیای طبیعی استان البرز





درس اول موقعیت جغرافیایی استان

دوست داشتن وطن از نشانه‌های ایمان است. «پیامبر اکرم(ص)»

البرز در زبان باستانی به شکل «هَرَبْرز» بوده است. در این کلمه «هر» به معنای کوه و «برز» به معنای بلندی آمده است. به موقعیت جغرافیایی استان البرز روی نقشه ایران توجه کنید :

کوچک‌ترین استان ایران که نام آن برگرفته از مرتفع‌ترین رشته‌کوه‌های کشور است، با مساحت ۵۱۲۵ کیلومتر مربع، کمتر از نیم درصد (حدود ۰/۳۱ درصد) از وسعت کشور را به خود اختصاص داده است.

استان البرز از نظر موقعیت جغرافیایی (ریاضی) بین مدارهای ۲۸°۳۵ تا ۳۰°۳۶ عرض شمالی و ۱۰°۵ تا ۱۳°۵۱ طول شرقی واقع شده است.



شکل ۱-۱- نقشه تقسیمات سیاسی جمهوری اسلامی ایران به تفکیک استان

جغرافیای طبیعی استان

- ۱- نزدیک‌ترین استان به مرکز سیاسی و اقتصادی کشور است.
- ۲- دارای موقعیت ممتاز ارتباطی (قرار گرفتن در مسیر اصلی حمل و نقل کشور) است.
- ۳- انواع فعالیت‌های اقتصادی در آن متمرکز است.
- ۴- این استان در دامنه جنوبی البرز قرار دارد و از منابع آب و دشت‌های حاصلخیز برخوردار است.



شکل ۱-۲- استان البرز پل ارتباطی غرب و شرق کشور



۱- جدول زیر را به کمک دبیر خود کامل کنید :

جهت جغرافیایی	شمال	غرب	شرق	جنوب غربی
استان‌های همسایه	مازندران		تهران	
پدیده‌های طبیعی		دشت قزوین ، دشت نظرآباد		مناطق کویری

۲- استان البرز در مسیر ارتباطی چه استان‌هایی با مرکز سیاسی کشور قرار دارد؟



درس دوم ناهمواری های استان

به تصاویر زیر دقت کنید :
هر یک از تصاویر زیر کدام یک از اشکال ناهمواری استان را نشان می دهد؟



شکل ۱-۲- چشم اندازهایی از ناهمواری های استان

جغرافیای طبیعی استان

استان البرز را از نظر ناهمواری به سه ناحیه می‌توان تقسیم کرد :

۱- کوهستانی

۲- کوهپایه‌ای

۳- دشت‌ها

کوهستان

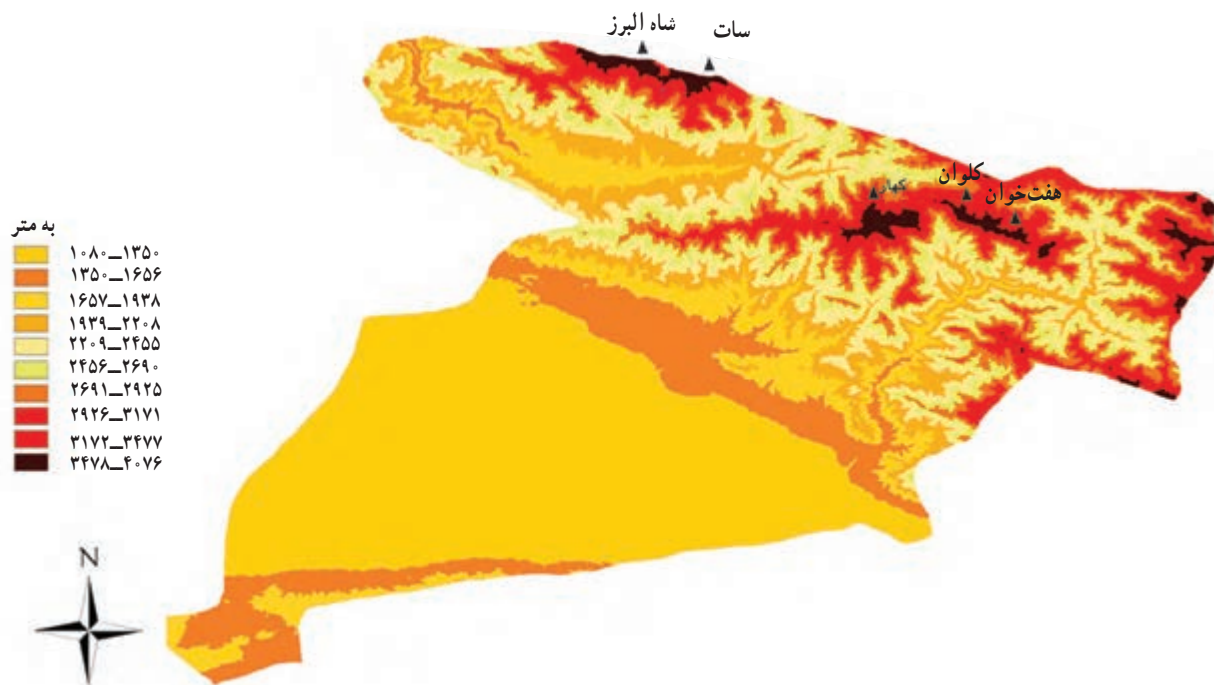
رشته‌کوه البرز از دره سفیدرود تا دره خوش بیلاق در استان سمنان امتداد دارد که بخش غربی آن شامل کوه‌های طالقان تا ارتفاعات شرق رود کرچ در شمال استان می‌باشد.

فعالیت



۱- با کمک دبیر خود مشخص کنید کدام شهرستان استان به طور کامل در ناحیه کوهستانی قرار دارد؟

۲- کوه‌های مرتفع در کدام بخش از استان واقع شده است؟



شکل ۲-۲- نقشه ناهمواری‌های استان



رشته کوه البرز در نتیجه حرکات کوهزایی اواخر دورهٔ ترشیاری بر رسوبات دوران اول تا سوم زمین‌شناسی به وجود آمده، سپس در طول دورهٔ کواترنر تحت تأثیر عوامل فرسایشی به صورت کنونی درآمده است. ارتفاعات شمالی استان در دیوارهٔ جنوب البرز غربی واقع شده است. از مهم‌ترین قله‌های رشته کوه البرز در استان ما، کَهار، کَلوان، هفت‌خوان، شاه البرز، سات و ماسه چال می‌باشد.

جدول ۳-۲. نام و ارتفاع قله‌های استان

نام قله	هفت‌خوان	شاه البرز	ماسه چال	کَلوان	کَهار	سات
ارتفاع به متر	۴۶۵۹	۴۲۰۰	۴۱۹۸	۴۰۹۰	۴۰۶۵	۴۰۰۰



شکل ۴-۲. قلهٔ کَهار

در نواحی کوهستانی شیب زیاد و ضخامت کم خاک محدودیت‌هایی برای فعالیت کشاورزی ایجاد کرده که موجب کاهش تراکم جمعیت در این ناحیه است.

کوهپایه

این ناحیه به دلیل قرار گرفتن بر روی مخروط افکنه‌های جنوب البرز و دسترسی آسان به منابع آب‌های سطحی و زیرزمینی محل مناسبی برای ایجاد سکونتگاه‌های شهری و روستایی می‌باشد.

دشت

دشت‌های استان با شیب ملایم در بخش جنوبی قرار دارند که با داشتن خاک حاصلخیز و دسترسی به سفره‌های آب زیرزمینی، زمینه مساعدی را برای تجمع و فعالیت‌های انسانی فراهم کرده‌اند. در برخی نواحی از دشت‌های جنوبی استان به دلیل بالا بودن سطح آب‌های زیرزمینی، زه‌کشی آب به خوبی صورت نمی‌گیرد و سطح این مناطق به صورت شورزار و کویر درآمده است.



لاله سوسنبر

شکل ۲-۵



نقش ناهمواری‌های استان در زندگی مردم : وجود رشته‌کوه‌های البرز در شمال استان به طور مستقیم و غیرمستقیم بر زندگی مردم منطقه تأثیر می‌گذارد، که عمده‌ترین آن‌ها عبارتند از :

۱- تأمین منابع آب، ۲- تعدیل درجه حرارت، ۳- تأمین خاک، ۴- محیط مناسب برای پرورش دام، ۵- ایجاد زمینه‌های مناسب برای گردشگری.



شکل ۶-۲- ارتفاعات تأمین کننده آب و خاک



شکل ۷-۲- چشم اندازهای کوهستانی محیط مناسب برای گردشگری

فعالیت گروهی



آیا می‌توانید موارد دیگری از این تأثیرات را نام ببرید؟

درس سوم آب و هوای استان

استان البرز با وجود وسعت کم، به دلایل متعدد از تنوع آب و هوایی برخوردار است. در این گستره از آب و هوای معتدل کوهستانی در مناطق شمالی تا نیمه بیابانی در جنوب آن را می‌توان مشاهده کرد. عوامل اصلی مؤثر بر تنوع آب و هوا به دو دسته برون استانی و درون استانی تقسیم می‌شود.

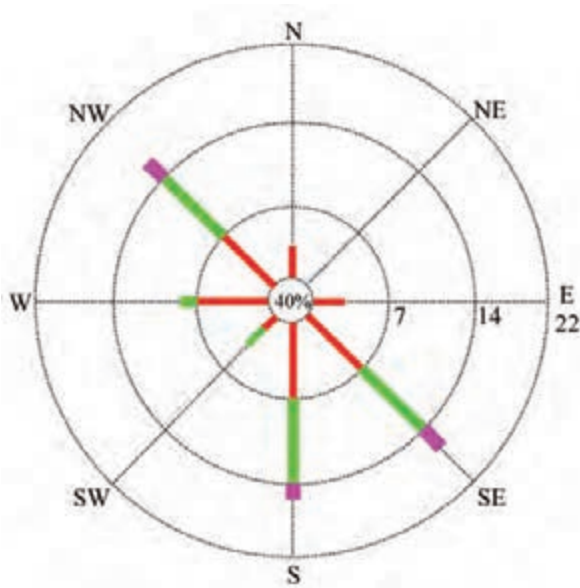


الف) عوامل برون استانی

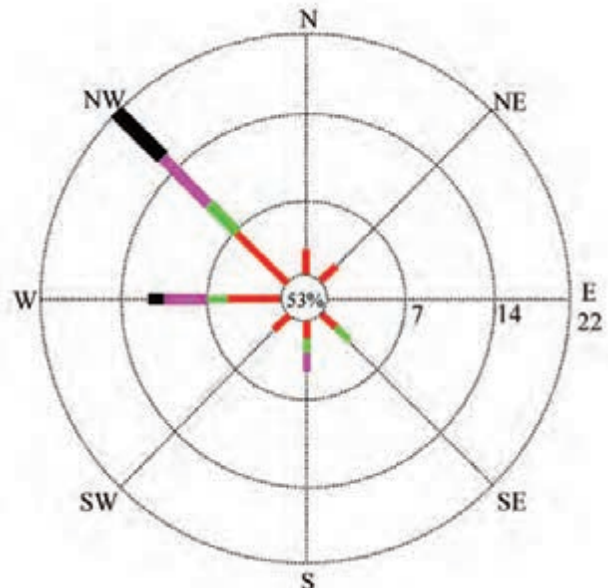
۱- توده‌های هوای مرطوب غربی: این توده‌های هوا در فصل سرد سال از غرب و شمال غرب وارد ایران می‌شوند و در اقلیم استان تأثیر می‌گذارند. توده‌های هوای مرطوب غربی که از اقیانوس اطلس و دریای مدیترانه سرچشمه می‌گیرند، قسمت عمده بارش این استان را به همراه می‌آورند و موجب تعدیل دما می‌شوند.



۲- مرکز پرفشار جنب حاره: در فصل گرم قرارگیری مرکز پرفشار جنب حاره در سطوح فوقانی جو، مانع از ورود توده‌های هوای مرطوب غربی می‌شود و باعث تشدید خشکی و گرمای هوای استان می‌گردد. علاوه بر باد غربی، باد گرم و خشکی در فصل گرم سال از سمت جنوب شرقی می‌وزد «در اصطلاح محلی به آن بادراز می‌گویند» و هوای گرم و خشک با گرد و غبار را به همراه می‌آورد که آثار آن در جنوب استان محسوس‌تر است.



شکل ۲-۳- گلباد ایستگاه کرج در تابستان



شکل ۳-۱- گلباد ایستگاه کرج در زمستان

فعالیت

گلباد زمستان و تابستان ایستگاه کرج را با هم مقایسه کنید.

ب) عوامل درون استانی (ارتفاع و جهت رشته کوه البرز)

ارتفاعات شمالی استان به صورت رشته کوه‌های بلند و کشیده از یک طرف سبب کاهش دما می‌شود و از طرف دیگر نفوذ هوای مرطوب دریای خزر به قسمت‌های داخلی استان می‌گردد.

مناطق کوهستانی شمال استان در فصل سرد سال، بارش‌های توده‌های هوای مرطوب غربی را تشدید می‌کند و در فصل گرم سال به ویژه فصل بهار سبب بارش در دامنه کوه‌ها می‌شود. در مقابل، در بخش‌های جنوبی که ارتفاع کمتری دارند، افزایش دما باعث می‌گردد از میزان بارندگی کاسته شود.

جغرافیای طبیعی استان



شکل ۳-۳- نقشه هم بارش سالانه استان



شکل ۳-۴- نقشه هم دمای سالانه استان

فعالیت



با توجه به نقشه‌های ۳-۳ و ۳-۴ دما و بارش از شمال به جنوب استان چه تغییری می‌کند؟



برای مطالعه

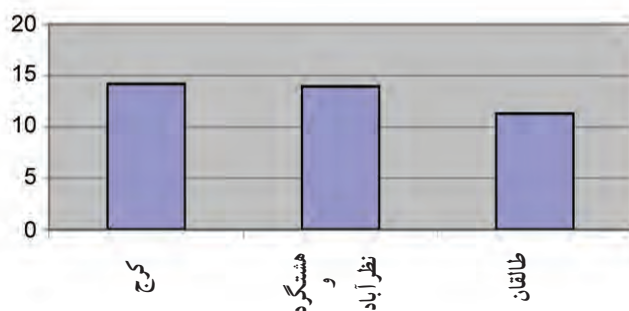


جدول ۳-۵- شاخص‌های آب و هوایی استان

شهرستان شاخص	کرج و اشتهارد	هشتگرد و نظرآباد	طاقان
میانگین درجه حرارت سالانه به سانتی‌گراد	۱۴/۳	۱۴	۱۱/۴
میانگین حداکثر درجه حرارت به سانتی‌گراد	۲۱/۱	۱۹/۲	۱۷/۴
میانگین حداقل درجه حرارت به سانتی‌گراد	۸/۸	۸/۸	۴/۷
حداقل مطلق دمای هوا به سانتی‌گراد	-۲۰	-۱۶	-۲۱
حداکثر مطلق دمای هوا به سانتی‌گراد	۴۲	۳۸	۳۵
میانگین بارندگی سالانه به میلی‌متر	۲۵۱	۳۷۳	۴۳۸
میانگین رطوبت نسبی سالانه به درصد	%۵۱	%۴۹	%۵۰

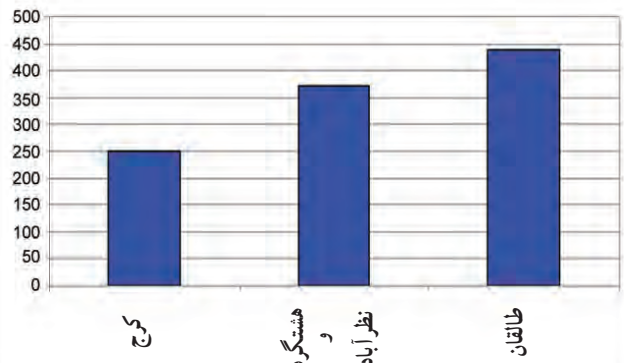
میانگین درجه حرارت سالانه

سانتی‌گراد



میانگین بارش سالانه

میلی‌متر



شکل ۳-۶- نمودار میانگین بارش و دمای سالانه

انواع آب و هوای استان

۱- آب و هوای معتدل کوهستانی: زمستان‌های سرد و مرطوب، تابستان‌های معتدل از ویژگی‌های آب و هوای معتدل کوهستانی است که در مناطق شمالی استان مشاهده می‌شود و موجب تنوع زیستی در این مناطق گردیده است.



شکل ۷-۳- چشم اندازی از نواحی کوهستانی

۲- آب و هوای نیمه بیابانی: بارش کم و دمای زیاد در بخش‌های جنوبی استان سبب ایجاد آب و هوای نیمه بیابانی شده است. در این نواحی بر میزان خشکی افزوده می‌شود؛ به طوری که در نواحی جنوب غربی استان (جنوب نظرآباد و اشتهارد) به شرایط بیابانی نزدیک می‌شود و حتی در بعضی مناطق زمین‌های کویری نیز به وجود آمده است. کویری شدن این نواحی علاوه بر شرایط اقلیمی (تبخیر شدید - بارش کم) بیشتر تحت تأثیر شرایط ژئومورفولوژیکی منطقه است.



شکل ۸-۳- مناطق کویری



رابطه آب و هوا و فعالیت انسانی

زندگی انسان تحت تأثیر پدیده‌های طبیعی به ویژه آب و هواست. آب و هوا نقش مهمی در فعالیت‌های انسانی مانند کشاورزی، مسکن و گردشگری دارد.

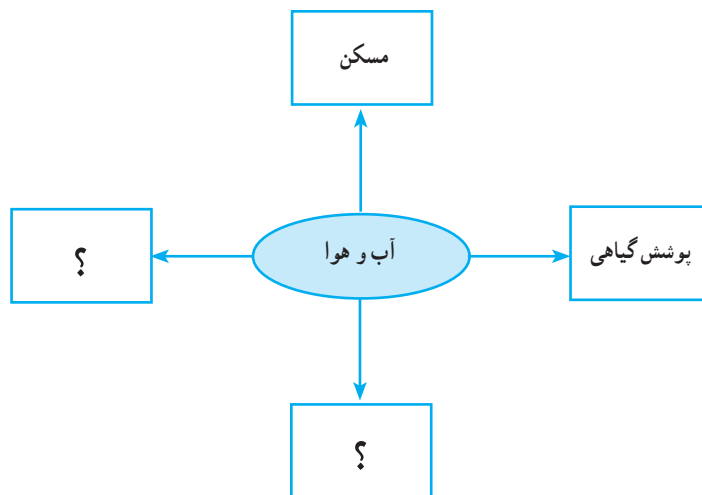


شکل ۹-۳- تأثیر آب و هوا بر زندگی روستایی

فعالیت



با کمک دبیر خود نمودار زیر را کامل کنید.

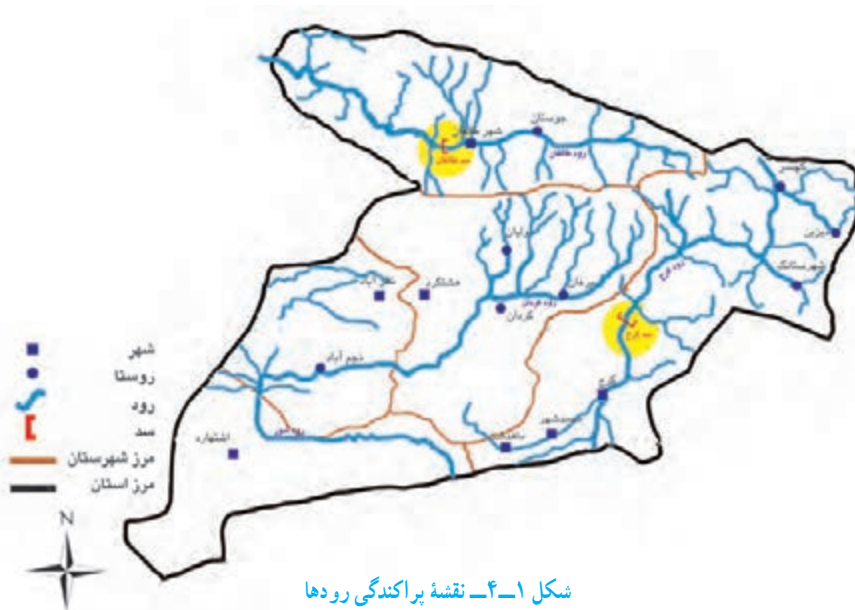


شکل ۱۰-۳- تأثیر آب و هوا بر محیط جغرافیایی و زندگی انسان

«وجعلنا من الماء كل شی حی»
 «هر چیز زنده‌ای را از آب پدید آوردیم.» سوره انبیاء آیه ۳۰

منابع آب استان

به شکل ۱-۴ نقشه منابع آب‌های سطحی استان دقت کنید.



شکل ۱-۴- نقشه پراکنندگی رودها

منابع آب استان به دو دسته آب‌های سطحی و زیرزمینی تقسیم می‌شوند:

الف) آب‌های سطحی: ارتفاعات شمالی استان سرچشمه رودهای دائمی از جمله کرج، طالقان، کردان است. در جنوب استان به دلیل بارش کم، بیشتر رودها به شکل فصلی یا اتفاقی دیده می‌شوند.

رود کرج: این رود از بخش مرکزی رشته‌کوه‌های البرز (خرسنگ کوه) سرچشمه می‌گیرد و در مسیر حرکت خود پس از دریافت چند شعبه از جمله وارنگه‌رود، ولایت‌رود، آزادبر و شهرستانک در بستری پر پیچ و خم به سمت جنوب استان جریان می‌یابد در انتها به دریاچه نمک قم می‌ریزد.

در سال ۱۳۴۲ سد امیرکبیر (سد کرج) به عنوان اولین سد مخزنی چند منظوره در ایران بر روی رود کرج احداث شد که بخشی از آب مصرفی شهر تهران و کرج را تأمین می‌کند.



این رود در گذشته باغ‌ها و اراضی کشاورزی شهرهای کرج و شهریار را آبیاری می‌کرد ولی در سال‌های اخیر به دلیل رشد بی‌رویه جمعیت بیشتر آب آن برای مصرف شرب به تهران و شهرک‌های اقماری منتقل می‌شود.



شکل ۲-۴- سد امیرکبیر

رود طالقان: شاخه اصلی این رود از ارتفاعات چهار بزرگ سرچشمه می‌گیرد و پس از دریافت بیش از ۱۵ رود بزرگ و کوچک از جمله «دیزان» و «کرکبود»، در دره طالقان به سمت غرب جریان می‌یابد. در سال ۱۳۸۵ سد مخزنی چند منظوره طالقان بر روی این رود احداث شد.



شکل ۳-۴- نمودار اهداف احداث سد طالقان



دربارۀ آثار احداث سدهای استان بر زندگی مردم بحث کنید.



شکل ۴-۴- چشم اندازی از رود طالقان

بیشتر بدانیم



جدول ۴-۵- مشخصات سد امیرکبیر و طالقان

برخی از مشخصات سد امیرکبیر و طالقان		
نام	سد امیرکبیر	سد طالقان
نوع سد	بتنی دو قوسی	خاکی با هسته رسی
ارتفاع از پی	۱۸۰ متر	۱۰۳ متر
طول تاج	۳۹۰ متر	۱۰۰۰ متر
تاریخ ساخت	۱۳۴۲	۱۳۸۵
حجم مخزن	۲۰۵ میلیون مترمکعب	۴۲۰ میلیون مترمکعب



رود کردان: رود کردان از ارتفاعات کهار بزرگ سرچشمه می‌گیرد. از شاخه‌های اصلی آن می‌توان به دروان و برغان اشاره کرد. این رود با جهت شمال شرقی - جنوب غربی از شهرستان ساوجبلاغ و نظرآباد عبور می‌کند و در اطراف روستای نجم‌آباد وارد رود شور می‌شود.

رود شور: این رود از به هم پیوستن رودهای کردان و ابهرود در شهرستان نظرآباد به وجود می‌آید و پس از عبور از سازندهای شور به موازات جاده کرج - اشتهارد به سمت شرق جریان می‌یابد و از استان خارج می‌شود.



شکل ۴-۶- چشم اندازی از رودشور



شکل ۴-۷- نمودار عوامل مؤثر در بحران منابع آب زیرزمینی

(ب) آب‌های زیرزمینی: کمی بارش، فصلی بودن رودها و نیاز روزافزون به آب در جنوب استان سبب شده که بیشترین آب مورد نیاز فعالیت‌های کشاورزی، صنایع و آشامیدنی از منابع آب زیرزمینی تأمین شود.

جغرافیای طبیعی استان

در استان ۲۹۷۰ حلقه چاه عمیق و نیمه عمیق و ۶۹ رشته قنات جهت بهره برداری از آب زیرزمینی وجود دارد و حیات بسیاری از سکونتگاه‌های نواحی جنوبی به آبدهی آن‌ها بستگی دارد. به دلیل بهره برداری‌های بی‌رویه از منابع آب بسیاری از قنات‌های استان خشک شده‌اند.



شکل ۸-۴- قنات شیوه سنتی بهره برداری از آب زیرزمینی (میله و کوره قنات)

چشمه‌ها از دیگر منابع آب‌های زیرزمینی هستند که بیشتر در مناطق شمالی وجود دارند که مهم‌ترین آنها عبارت‌اند از:

- ۱- چشمه گله‌گیله : جاده چالوس - شهرستانک
- ۲- چشمه ولیه : جاده چالوس - شهرستانک، روستای وله
- ۳- چشمه گراب : طالقان، روستای گراب
- ۴- چشمه خچیره : طالقان، روستای خچیره

برای مطالعه



اقدامات اساسی در جهت بهره برداری بهینه از منابع آب

- ۱- جلوگیری از برداشت بی‌رویه آب
- ۲- تغییر در روش‌های آبیاری
- ۳- مهار آب‌های سطحی
- ۴- قطع کردن آب مشترکین یرمصرف
- ۵- استفاده از شیرآلات و لوازم استاندارد



پوشش گیاهی

پوشش گیاهی، از آب و هوا، وضعیت ناهمواری، خاک و منابع آب تأثیر می‌پذیرد و نقش تعیین کننده در حفظ حیات و تعادل محیط زیست دارد.

الف) جنگل: جنگل‌های «طبیعی» و «دست کاشت» در مجموع ۱۲۰۰ هکتار از وسعت استان را پوشانده است که اغلب کم تراکم اند و در ارتفاعات کرج، ساوجبلاغ و طالقان پراکنده اند.

اگرچه در گذشته جنگل‌های طبیعی انبوه‌تر بوده‌اند ولی به دلیل بهره‌برداری‌های بی‌رویه از مساحت آنها کاسته شده است. از مهم‌ترین گونه‌های گیاهی و درختی می‌توان به بادام کوهی، انجیر، ارس، پسته کوهی، داغداغان، زالزالک، بید، ازگیل، گون، درمنه، تمشک و زرشک اشاره کرد.



شکل ۹-۴- چشم اندازی از جنگل طبیعی در شمال استان

جغرافیای طبیعی استان

به منظور پاکیزگی هوا، جلوگیری از توسعه بی‌رویه شهرها، جلوگیری از وقوع سیل و فرسایش خاک و همچنین ایجاد گردشگاه، جنگل‌های دست کاشت در بخش‌های مختلف استان ایجاد شده است (پارک جهان‌نما و هلج‌رد). مهم‌ترین گونه‌های گیاهی این جنگل‌ها، اقاچیا، زبان‌گنجشک، تاغ، گز و کاج است.

ب) مراتع : مراتع استان، به علت چرای بیش از ظرفیت، توسعه شهرها، تبدیل شدن آن‌ها به زمین‌های کشاورزی، ایجاد شهرک‌های صنعتی و خشکسالی، پوشش گیاهی خود را از دست داده است. آبخیزداری، کاهش تعداد دام‌ها و مرتع‌کاری از جمله اقداماتی است که برای احیای مراتع انجام شده است.



شکل ۱۰-۴- جنگل دست کاشت



شکل ۱۱-۴- چشم اندازی از مرتع خوب استان



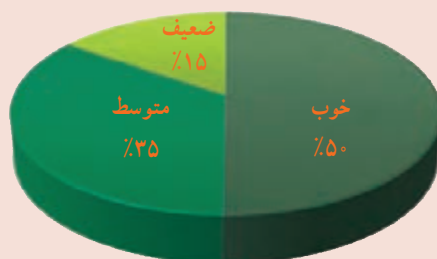
شکل ۱۲-۴- چشم اندازی از مراتع استان



مراعات را براساس میزان تولید علوفه خشک در یک سال به سه گروه خوب، متوسط و ضعیف تقسیم بندی می کنند بیشتر مراعات استان از نوع خوب است.

جدول ۱۳-۴ مساحت و وضعیت مراعات استان به هکتار

استان البرز	کل مراعات	خوب	متوسط	ضعیف
مساحت مراعات به هکتار	۳۷۰۶۰۸	۱۸۵۷۱۴	۱۲۸۱۵۳	۵۶۷۴۱
درصد	۱۰۰	۵۰	۳۵	۱۵



شکل ۱۴-۴ نمودار درصد وضعیت مراعات استان



– چند مورد از اهمیت مراعات را نام ببرید.

در حدود ۹ درصد (۵۱۷۲۱ هکتار) از زمین های استان، کویری است که در نظر آباد و اشتهاارد واقع شده است. به دلیل کمی پوشش گیاهی، فرسایش بادی، گرد و غبار و آلودگی هوا در اراضی کویری، انجام عملیات های بیابان زدایی اجتناب ناپذیر است.

از توان های محیطی این نواحی می توان به وجود معادن (گچ، نمک، ...) گیاهان دارویی و صنعتی، انرژی خورشیدی و بادی، چشم اندازهای زیبا برای گردشگران و پرورش شتر اشاره کرد.



شکل ۱۵-۴- مناطق کویری استان



شکل ۱۶-۴- تاغ کاری روشی مناسب برای جلوگیری از گسترش کویر

زندگی جانوری

به دلیل تنوع اقلیمی، ناهمواری و پوشش گیاهی، زیستگاه‌های متنوعی برای انواع وحوش فراهم شده است؛ انواع گونه‌های جانوری چون کل و بز، قوچ و میش، خرس قهوه‌ای، گرگ، گراز، آهو، روباه، انواع مار و پرندگانی چون کرکس، بلدرچین، کبک دری، کبک، شاهین، عقاب و انواع گنجشک‌سانان در محیط زیست استان دیده می‌شوند.

منطقه حفاظت شده البرز جنوبی با مساحتی در حدود ۹۱ هزار هکتار از سال ۱۳۴۶ به‌عنوان یکی از مهم‌ترین مناطق حفاظت شده کشور اعلام شده است؛ بنابراین از سابقه حفاظتی طولانی نیز برخوردار است. از مناطق تحت مدیریت و شکار ممنوع در استان می‌توان به منطقه سوتک «شمال استان»، طالقان و حاشیه رود شور اشتهارد اشاره کرد.



شکل ۱۷-۴- چشم اندازی از زندگی جانوری استان



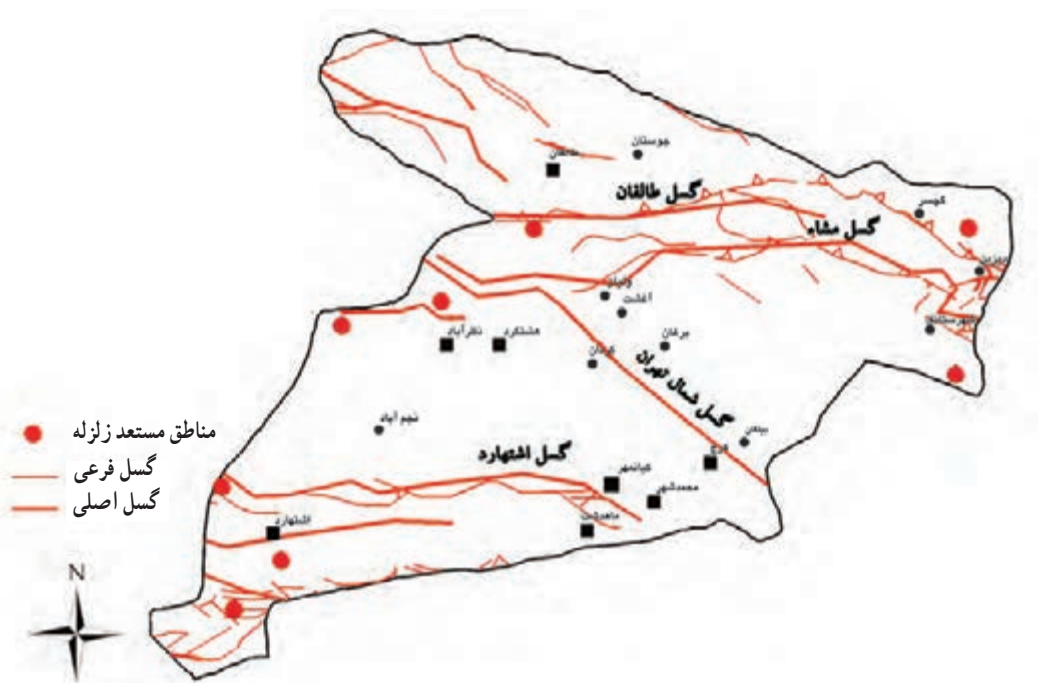
درس پنجم مشکلات و مسائل محیطی استان

۱- مخاطرات طبیعی

استان ما محل وقوع مخاطرات طبیعی گوناگونی است که بیشتر آنها منشأ زمین ساختی و آب و هوایی دارند؛ مانند زلزله، سیل، بهمن، خشکسالی، رانش زمین و... که در این درس با برخی از مهم‌ترین آنها آشنا می‌شویم.

زلزله: زلزله عبارت است از لرزش زمین در اثر آزاد شدن سریع و ناگهانی انرژی درونی آن.

آیا تاکنون اندیشیده‌اید که استان البرز از نظر وقوع زلزله در چه وضعیتی قرار دارد؟ به شکل ۱-۵ توجه کنید، کدام یک از گسل‌ها به محل سکونت شما نزدیک است؟



شکل ۱-۵- نقشهٔ پراکندگی گسل‌های اصلی استان

علت اصلی لرزه‌خیزی استان وجود گسل‌های متعدد است. این گسل‌ها اغلب با جهت غربی - شرقی و یا شمال غربی - جنوب شرقی سبب جابه‌جایی و شکسته شدن پوستهٔ زمین شده‌اند. ساخت و سازهای غیر اصولی، بافت‌های فرسوده و مصالح ساختمانی نامناسب در کاهش ایمنی محیط و تشدید خسارات ناشی از وقوع زلزله نقش مهمی دارند.

از آنجا که زلزله خبر نمی‌کند، اگر در همین لحظه اتفاق بیفتد، با چه اقداماتی از خود محافظت می‌کنید؟



شکل ۳-۵- یکی از روش‌های کاهش خطر زلزله

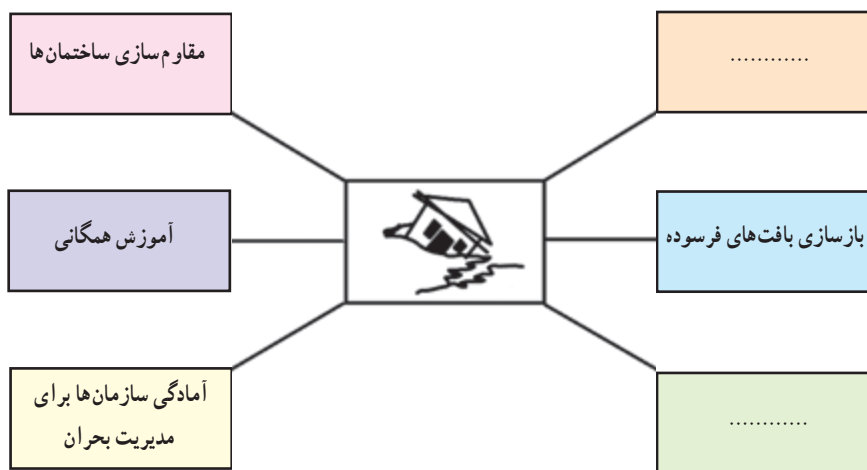


شکل ۲-۵- زلزله سال ۱۳۸۳- طالقان

فعالیت



به راه‌های مقابله با خطر زلزله در شکل زیر توجه کنید، آیا می‌توانید موارد دیگری بنویسید؟



شکل ۴-۵- نمودار روش‌های مقابله با خطر زلزله



سیل: موقعیت جغرافیایی، ساخت و ساز در حریم رودها، شیب زمین و فقر پوشش گیاهی، برخی از نقاط استان ما را در مقابل خطر سیل آسیب پذیر می کند. آیا می توانید پیامدهای وقوع سیل را بنویسید؟
حفاظت و افزایش پوشش گیاهی، کنترل و مهار آب های سطحی، جلوگیری از ساخت و ساز در حریم رودها و احداث شبکه فاضلاب مهم ترین اقدامات پیشگیری از وقوع سیل است.



شکل ۵-۵- وقوع سیل و راه های کاهش آثار آن

بهمن: محورهای کوهستانی و برف گیر کرج - چالوس، طالقان و برغان از مهم ترین مناطق بهمن خیز استان است. سقوط بهمن در فصول سرد سال عبور و مرور از این محورها را مختل می کند. برخی از اوقات سال در این محورها خطر ریزش سنگ وجود دارد.

جغرافیای طبیعی استان



شکل ۵-۶- بهمن و امداد رسانی به افراد آسیب دیده



خشکسالی : خشکسالی یکی از مخاطرات طبیعی است که خسارات زیادی به انسان و محیط وارد می کند. تأثیرات خشکسالی در جنوب استان بیشتر از نواحی شمالی است. احداث سد، استفاده از روش های جدید آبیاری در بخش کشاورزی (بارانی، قطره ای)، استفاده از فاضلاب تصفیه شده و مصرف بهینه آب آشامیدنی می تواند زیان های ناشی از خشکسالی را تا حدودی کاهش دهد.



شکل ۷-۵- وقوع پدیده خشکسالی و راه های مقابله با آن

رانش زمین : حرکت خاک و سنگ از دامنه ها به طرف پایین را رانش زمین می گویند. این پدیده در مناطق کوهستانی استان روی می دهد. فعالیت های انسانی بر روی دامنه ها در ایجاد رانش زمین تأثیر زیادی دارد.



شکل ۸-۵- رانش زمین در روستای آتشگاه شمال کرج و شهرک طالقان

بیشتر بدانیم



رانش زمین اغلب در دامنه‌های پرشیب رخ می‌دهد؛ هنگامی که لایه‌ای از خاک نرم و دانه ریز روی طبقات سنگی غیر قابل نفوذ قرار گیرد، پس از بارندگی، لایه فوقانی از آب اشباع می‌شود و در اثر افزایش وزن و نیروی جاذبه، مواد ریز و درشت به سمت پایین حرکت می‌کنند.



از دیگر مخاطرات طبیعی استان می‌توان به سرمازدگی محصولات کشاورزی، تگرگ، طوفان و آفات گیاهی اشاره کرد که خسارات زیادی به ویژه در بخش کشاورزی وارد می‌کند.



شکل ۹-۵- آفات مخاطرات طبیعی در کشاورزی

فعالیت



- ۱- با توجه به تصاویر درس به سؤالات پاسخ دهید :
- ۱- به کدام شهرستان در زلزله ۱۳۸۳ خسارت وارد شد؟
- ۲- در کدام مناطق استان، رانش زمین روی می‌دهد؟

۲- آلودگی‌های زیست محیطی

آیا می‌دانید روز دوم اردیبهشت ماه چه مناسبتی دارد؟ چرا چنین مناسبتی در نظر گرفته شده است؟ پیشرفت فناوری، رشد و توسعه جوامع انسانی بدون توجه به توان محیط زیست، برهم خوردن تعادل آن را در پی دارد. به نظر شما چه عواملی در تخریب و آلودگی محیط زیست استان نقش دارند؟ در این بخش با مهم‌ترین مشکلات زیست محیطی استان آشنا می‌شویم.

آلودگی هوا: براساس آمار و اطلاعات موجود در ایستگاه‌های سنجش آلاینده‌های هوا، بیشتر ایام سال هوای استان در وضعیت سالم است و بعضی روزها در حالت هشدار قرار می‌گیرد. عوامل آلاینده هوای استان شامل عوامل طبیعی و انسانی است:

الف) عوامل طبیعی: موقعیت جغرافیایی استان در دامنه جنوبی البرز، وقوع پدیده وارونگی دما و کمبود بارش بر آلودگی هوا تأثیر می‌گذارد. در سال‌های اخیر به علت انتشار ریزگردها از همسایگان غرب و جنوب غربی ایران غلظت این ذرات در هوا بیش از حد استاندارد افزایش یافته است. این پدیده علاوه بر آلودگی هوا، مشکلات تنفسی، کاهش دید و در نهایت مختل شدن فعالیت انسان را به دنبال دارد.

ب) عوامل انسانی: ترافیک و وسایل نقلیه موتوری، وسایل گرمایشی خانگی - تجاری، واحدهای صنعتی و شهرسازی مهم‌ترین منابع آلاینده هوای استان محسوب می‌شوند.



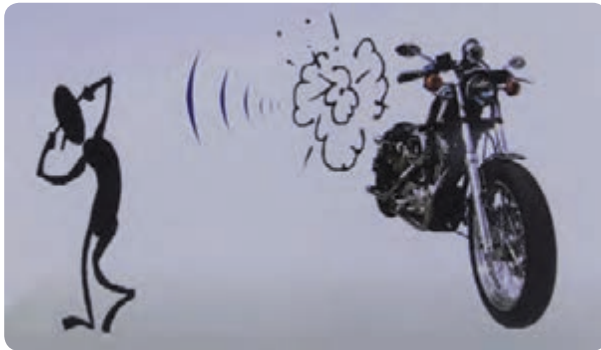
شکل ۱-۵- آلودگی هوا و پیامدهای آن



فعالیت

به نظر شما با چه اقداماتی می‌توانیم آلودگی هوا را کاهش دهیم؟

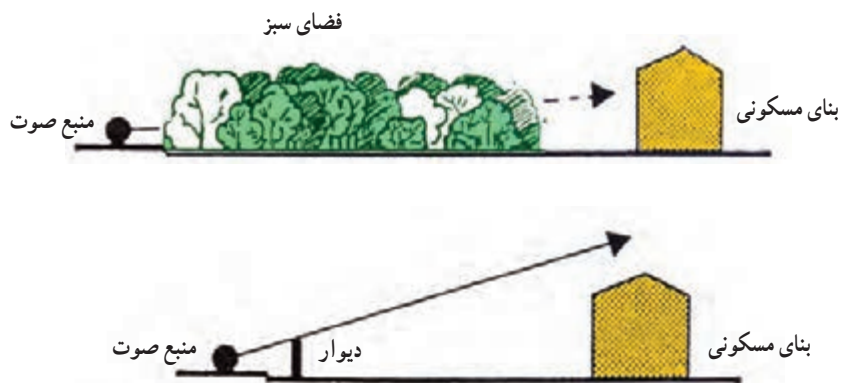
آلودگی صوتی: آلودگی صوتی برخلاف آلودگی هوا فقط آثار خود را در محیط وقوع آن، برجای می‌گذارد. این نوع آلودگی نسبت به سایر آلودگی‌ها به دلیل عدم رویت در اولویت پایین‌تری قرار گرفته اما آسیب‌های شدیدی را به دنبال دارد. نواحی اطراف محورهای ارتباطی، حومه راه آهن، مترو و فرودگاه، پایانه‌های مسافری، مسیرهای پر تردد گردشگری و مناطق صنعتی آسایش صوتی مطلوبی ندارند.



شکل ۱۱-۵- آلودگی صوتی و روش مقابله با آن

روش‌های کنترل آلودگی صوتی عبارت‌اند از:

ایجاد فضای سبز، انتقال صنایع و مشاغل آلوده کننده، رعایت فاصله بین نقاط مسکونی با منابع آلودگی صوتی، استفاده از عایق‌های صوتی در ساختمان‌ها (پنجره‌های دو جداره و...)، نصب دیوارهای صداگیر (مابین منبع و گیرنده صوت)



شکل ۱۲-۵- روش‌های کنترل آلودگی صوتی

آلودگی آب: آلودگی آب مشکل بزرگی است؛ به طوری که پژوهش پیرامون آن از صدها بلکه هزاران مقاله، مجله و کتاب تجاوز می‌کند.

به نظر شما چه کسانی آب را آلوده می‌کنند؟

چه کسانی بهای تمیز کردن آب آلوده را می‌پردازند؟

آب، مهم‌ترین عامل حیات موجودات زنده است. به همین جهت جلوگیری از آلودگی آب نیز مهم و مورد توجه می‌باشد. عوامل آلوده‌کننده آب‌های زیرزمینی و آب‌های سطحی گوناگون هستند.

آلودگی خاک: خاک یکی از منابع ارزشمند طبیعت است و برنامه‌ریزی برای حفاظت از آن لازمه بقای انسان است. هر گونه تغییر در ویژگی اجزای تشکیل دهنده خاک، به طوری که استفاده از آن را غیرممکن کند، آلودگی خاک نامیده می‌شود. این مشکل زیست محیطی موجب کاهش حاصلخیزی خاک، آسیب رساندن به بخش کشاورزی و در نهایت منجر به فرسایش خاک می‌شود.

فعالیت گروهی



در مورد علل آلودگی آب و خاک در استان تحقیق کنید.

بیشتر بدانیم



آلودگی ناشی از پسماندها و پساب‌ها

الف) پسماندها: پسماندها به پنج گروه عادی (خانگی)، بیمارستانی، ویژه، کشاورزی و صنعتی تقسیم می‌شوند. پسماندهای عادی دو دسته‌اند:

۱- پسماندهای خشک: شامل انواع پلاستیک، کاغذ، شیشه، بطری، قوطی و... می‌شوند که قابل بازیافت است.

۲- پسماندهای تر: شامل انواع ضایعات مواد غذایی، میوه و سبزی و... است که سریع فاسد می‌شوند و می‌توان برای تولید کود گیاهی (کمپوست) از آنها استفاده کرد.

آموزش در زمینه تفکیک زباله‌ها از مبدأ، بهینه‌سازی جمع‌آوری و انتقال، دفن بهداشتی، بازیافت و مدیریت صحیح، از راه‌های پیشگیری خطرات ناشی از پسماندها در محیط است. تفکیک و بازیافت پسماندها موجب حفاظت محیط‌زیست، کاهش مقدار زباله‌های دفن شده، تبدیل زباله به مواد با ارزش (کودگیاهی و...)، جلوگیری از اتلاف منابع و ثروت‌ها، تولید انرژی و ایجاد اشتغال می‌شود.



به منظور دستیابی به این اهداف علاوه بر تأسیس سازمان بازیافت، کارخانه تولید کمپوست نیز در استان راه اندازی شده است.




شکل ۱۳-۵

ب) پساب‌ها: احداث شبکه جمع‌آوری و تصفیه خانه پساب‌های شهری یک الزام زیست محیطی است؛ زیرا علاوه بر آن که مانع آلودگی محیط زیست می‌شود، از اتلاف منابع آب جلوگیری و امکان استفاده دوباره آن را (در بخش صنعت و کشاورزی) فراهم می‌کند.

فعالیت



- ۱- به نظر شما مسئولیت حفاظت از محیط زیست به عهده چه کسانی است؟ در این زمینه بحث و گفت‌وگو کنید.
- ۲- این علامت  روی بسته‌بندی کالاها به چه معنا است؟
- ۳- الف) در مسیر مدرسه به محیط اطراف خود توجه کنید عاملی که سبب آلودگی شده را انتخاب، تصاویری از آن تهیه کنید.
ب) با توجه به مشاهدات، راجع به علل آلودگی و پیشنهادهای خود برای رفع آن در کلاس با دوستان خود بحث و گفت‌وگو کنید.



فصل دوم

جغرافیای انسانی استان البرز





درس ششم تقسیمات سیاسی استان

استان البرز در تاریخ ۱۳۸۹/۴/۲ از استان تهران جدا شد و به عنوان سی و یکمین استان در نقشه تقسیمات کشوری نمایان شد. براساس آخرین وضعیت تقسیمات کشوری این استان از ۷ شهرستان، ۱۴ بخش و ۳۱ دهستان تشکیل یافته است. (جدول ۶-۲)

به نقشه سیاسی استان البرز نگاه کنید و موقعیت محل سکونت خود را مشخص کنید. (شکل ۶-۱)



شکل ۶-۱- نقشه تقسیمات سیاسی استان البرز



جدول ۲-۶- تقسیمات سیاسی استان البرز

شهر	دهستان	بخش	سال تأسیس	شهرستان
کمال شهر - آسارا - محمدشهر - ماهدشت - کرج - گرمدره	کمال آباد - گرمدره - محمد آباد	مرکزی آسارا	۱۳۳۳	کرج
هشتگرد - شهر جدید هشتگرد - کوهسار - گلزار	هیو - سعید آباد - چنار - برغان	مرکزی چنار	۱۳۶۸	ساوجبلاغ
نظرآباد - تنکمان	احمدآباد - نجم آباد - جمال الدین - تنکمان شمالی و تنکمان جنوبی	مرکزی تنکمان	۱۳۸۱	نظرآباد
طالقان	میان طالقان - پایین طالقان - کناررود	مرکزی بالا طالقان	۱۳۸۹	طالقان
اشتهارد - پلنگ آباد	صحت آباد - ایبک - پلنگ آباد - جارو	مرکزی پلنگ آباد	۱۳۹۱	اشتهارد
فردیس - مشکین دشت	فردیس - فرخ آباد - مشکین آباد - وحدت	مرکزی مشکین دشت	۱۳۹۲	فردیس
چهارباغ	رامجین - چهاردانگه - اغلان تپه - عرب آباد افشار	مرکزی رامجین	۱۳۹۹	چهارباغ

فعالیت



شهرستان شما از چند بخش، شهر و دهستان تشکیل شده است؟ آنها را نام ببرید.



نگاهی به تاریخچه تقسیمات کشوری استان البرز

استان البرز زمانی جزء ری (راگا) و مدتی جزء قزوین، اصفهان، طالقان، گیلان، طبرستان و عراق عجم بوده است. پس از تقسیمات سیاسی در سال ۱۳۱۶ این منطقه، تابع بخش ساوجبلاغ از حوزه ۱۶ تهران گردید. سرانجام در سال ۱۳۳۳ کرج به شهرستان تبدیل شد که محدوده آن وسیع تر از استان البرز فعلی بود. در دهه ۱۳۵۰ برای مدت کوتاهی جزء استان مرکزی شد اما دوباره به استان تهران ملحق گردید. در سال ۱۳۶۸ شهرستان ساوجبلاغ از کرج و در سال ۱۳۸۱ شهرستان نظرآباد از ساوجبلاغ جدا شدند. تشکیل استان البرز در مجلس هشتم تصویب گردید، و در دوم تیر ماه ۱۳۸۹ به عنوان سی و یکمین استان در نقشه زیبای کشور نمایان شد. همزمان با تشکیل استان البرز، شهرستان طالقان از ساوجبلاغ جدا شد و در سال ۱۳۹۱ بخش اشتهارد از شهرستان کرج جدا و به شهرستانی مستقل تبدیل گردید.

درس هفتم شیوه‌های زندگی در استان

تصاویر زیر شیوه‌های مختلف زندگی را در استان البرز نشان می‌دهد :
شما در کدام نوع از سکونتگاه‌های زیر زندگی می‌کنید؟



شکل ۱-۷- شیوه‌های مختلف سکونت در استان



زندگی شهری

به روند شکل‌گیری شهرهای استان در جدول زیر نگاه کنید :

جدول ۲-۷- روند رشد جمعیت در شهرهای استان ۹۰-۱۳۵۵

نام شهر	سال تأسیس شهر (تشکیل شهرداری)	جمعیت به نفر				
		۱۳۵۵	۱۳۶۵	۱۳۷۵	۱۳۸۵	۱۳۹۰
کرج	۱۳۱۳	۱۹۷,۳۷۰	۵۸۹,۹۵۴	۹۳۰,۰۰۰	۱,۳۸۶,۰۳۰	۱,۶۱۴,۶۲۶
اشتهارد	۱۳۳۰	۵,۰۷۴	۸,۱۲۷	۱۰,۰۰۰	۱۷,۱۴۴	۲۳,۰۱۰
نظرآباد	۱۳۵۸	۹,۸۸۹	۲۱,۶۵۴	۶۹,۳۲۶	۹۷,۷۲۲	۱,۰۷۸,۰۰۶
هشتگرد	۱۳۵۸	۵,۶۸۲	۱۶,۸۶۳	۳۳,۵۶۸	۵۰,۰۳۲	۵۱۹,۵۳
ماه‌دشت	۱۳۷۰	*	*	۲۹,۰۰۰	۴۳,۱۰۸	۵۱۵,۱۸
طالقان	۱۳۷۲	*	*	۲,۰۰۰	۳,۴۱۶	۳,۲۱۱
مشکین‌دشت	۱۳۷۵	*	*	۲۸,۰۰۰	۴۳,۸۵۸	۵۳۴,۴۰
محمدشهر	۱۳۷۵	*	*	۶۵,۰۰۰	۸۳,۳۷۲	۱,۰۰۵,۱۹
کمال‌شهر	۱۳۷۵	*	*	۲۷,۰۰۰	۸۰,۴۳۵	۱,۰۹۹,۴۳
شهر جدید هشتگرد	۱۳۸۱	*	*	*	۱۵,۷۳۶	۲۲۷,۲۴
کوهسار	۱۳۸۳	*	*	*	۷,۷۶۹	۸۳,۰۳
گرمدره	۱۳۸۳	*	*	*	۱۲,۸۲۷	۱۳۲,۴۸
چهارباغ	۱۳۸۴	*	*	*	۴۰,۷۳۴	۴۶۹,۴۶
گل‌سار	۱۳۸۶	*	*	*	۱۱,۱۶۳	۱۲۴,۰۷
تنکمان	۱۳۸۶	*	*	*	۴,۷۴۲	۴۱۹,۰
آسارا	۱۳۸۷	*	*	*	۴۸۸	۷۰,۱

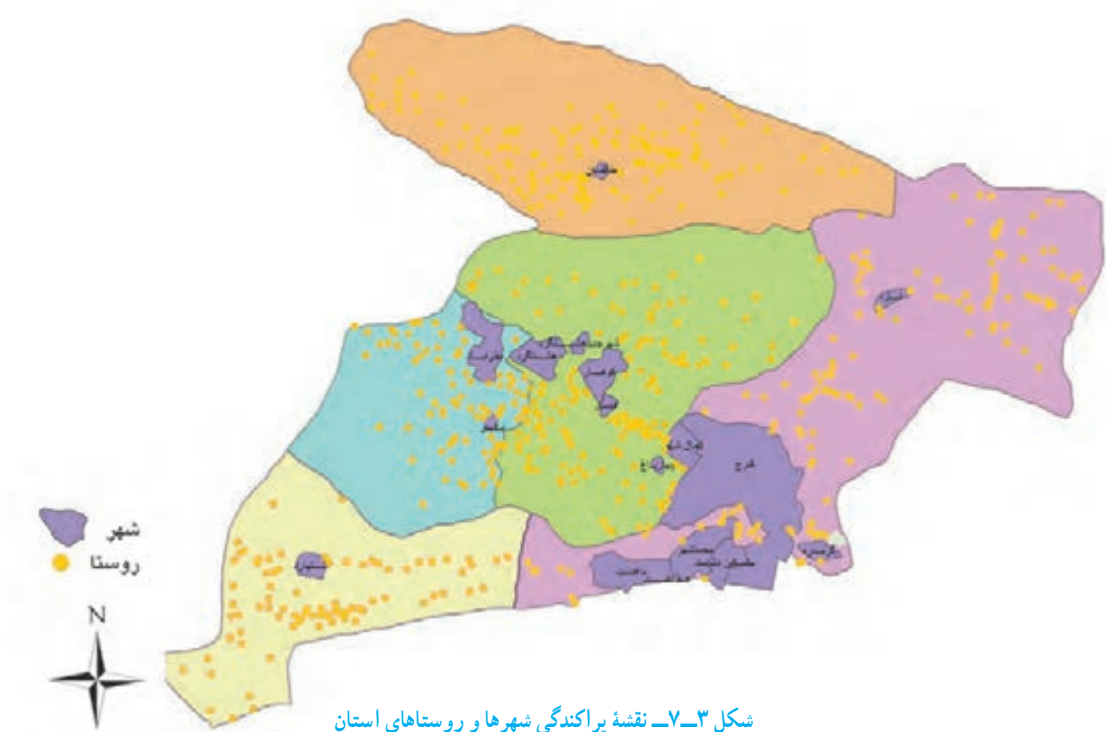
* در این سال روستا محسوب می‌شده است.

** جمعیت روستایی شهرهایی که بعد از سال ۱۳۸۵ شکل گرفته‌اند، محاسبه شده است.



با توجه به جدول ۲-۷ جمعیت شهرهای کرج، اشتهارد، نظرآباد و هشتگرد در طول دوره زمانی ۹۰-۱۳۵۵ چه تغییری کرده و چند برابر شده است؟

بررسی وضعیت شهرنشینی در استان، نشان‌دهنده رشد بسیار سریع آن است؛ به طوری که هیچ یک از شهرهای استان قدمتی بیش از ۸۰ سال ندارند و در مدتی کوتاه با جذب جمعیت از نقاط مختلف کشور زمینه پیدایش یک منطقه وسیع شهری فراهم شده است، که شهر کرج در مرکز و سایر شهرها و شهرک‌های اقماری با فاصله بسیار کمی از آن واقع شده‌اند. در بررسی پراکندگی شهرهای استان می‌توان دو محدوده بزرگ شهری را تشخیص داد. شهرهای کرج، گرمدره، محمدشهر، ماهدشت، مشکین دشت، کمال شهر و چهارباغ یک منظومه بزرگ شهری را ایجاد کرده‌اند و با فاصله نسبتاً کمی با اتصال شهرهای نظرآباد، هشتگرد، شهر جدید هشتگرد، کوهسار و گل‌سار محدوده دیگری تشکیل شده است. در حال حاضر شهرهای استان یک زنجیره شهری ایجاد کرده‌اند که حلقه اتصال آنها راه‌های ارتباطی است. این زنجیره شهری با خروج از استان به سمت شرق امتداد می‌یابد و به تهران متصل می‌شود.



اغلب شهرهای استان نقش ارتباطی و صنعتی دارند و فقط در شهر کرج نقش‌های اداری - سیاسی را در کنار این نقش‌ها می‌توان مشاهده کرد.



با توجه به قدمت شهری می‌توان شهرهای استان را به دو گروه تقسیم کرد :

۱- شهرهایی با قدمت کمتر از ۳۰ سال : اغلب آنها، شهرهایی هستند که از گسترش و دگرگونی روستاهایی با موقعیت نسبی برتر به وجود آمده‌اند. این شهرها دارای حوزه نفوذ خدماتی گسترده‌ای نیستند و مرحله گذار را طی می‌کنند که باید با برنامه‌ریزی شهری مناسب، آن‌ها را به صورت اصولی توسعه داد (کمال‌شهر، تنکمان، کوهسار، مشکین‌دشت و طالقان).

کمال‌شهر : این شهر در اثر جذب جمعیت و ادغام روستاهای اطراف در سال ۱۳۷۵ تبدیل به شهر شد که به دلیل فاصله کم با مرکز استان جمعیت آن به سرعت در حال افزایش است.



چشم اندازی از مشکین دشت



چشم اندازی از کوهسار

شکل ۴-۷- شهرهای استان

جغرافیای انسانی استان

۲- شهرهایی با قدمت بیش از ۳۰ سال: از آن جمله می‌توان به شهرهای کرج، نظرآباد، هشتگرد و اشتهارد اشاره کرد. شهر کرج: کلان‌شهر کرج به عنوان مرکز استان به تنهایی بیش از ۶۵ درصد جمعیت را در خود جای داده است و نخستین شهری بود که با توجه به گسترش و توسعه مستقیم تهران شکل گرفت و تحولات اجتماعی و اقتصادی کشور، توسعه مراکز آموزش عالی و گسترش فعالیت‌های صنعتی تغییرات بنیادین را در ساختار آن ایجاد کرد. شهری که زمانی یک باغ شهر محسوب می‌شد و به سرسبزی باغ‌ها و زمین‌های مرغوب شهرت داشت، میزبان مهاجرانی از سراسر کشور با قومیت‌ها و فرهنگ‌های مختلف گردید و طی دوره کوتاهی باغ شهر دیروز به برج شهری به نام کرج بزرگ تبدیل شد.



شکل ۵-۷- برج شهر کرج

شهر نظرآباد: این شهر با تأسیس کارخانه نساجی مقدم در سال ۱۳۴۰ رونق گرفت و پذیرای انبوه مهاجران گردید؛ با توسعه فیزیکی و ادغام روستاهای اطراف و همچنین گسترش صنایع و شکل‌گیری شهرک‌های صنعتی رشد بیشتری کرد و به روند توسعه خود ادامه می‌دهد.



نظرآباد



اشتهارد

شکل ۶-۷- چشم اندازهایی از شهرهای استان

شهر هشتگرد: هشتگرد به دلیل قرارگیری در مسیر راه ارتباطی اصلی (کرج- قزوین) رو به توسعه گذاشت. بخش اصلی این شهر به صورت طولی در امتداد این محور کشیده شده است و به عنوان مرکز شهرستان ساوجبلاغ به برخی از شهرها و نقاط روستایی اطراف خدمات رسانی می کند.

شهر اشتهارد: هر چند این شهر در سال ۱۳۳۰ صاحب شهرداری شد ولی به دلیل دوری از راه‌های ارتباطی و شرایط نامساعد طبیعی نتوانست همانند دیگر شهرهای استان جمعیت قابل توجهی را جذب کند. با وجود این، با تأسیس بزرگ‌ترین شهرک صنعتی کشور، توسعه راه‌های ارتباطی و تقسیمات سیاسی جدید پیش‌بینی می‌شود روند توسعه آن سریع‌تر گردد.

فعالیت گروهی



مسائل و مشکلات توسعه سریع شهرنشینی در استان البرز را بررسی کنید و از آن گزارشی ارائه نمایید.

شهر جدید هشتگرد: این شهر بزرگ‌ترین شهر جدید کشور است که وزارت کشور طرح آن را در سال ۱۳۷۲ برای اسکان ۵۰۰ هزار نفر تصویب کرد.

شهر جدید هشتگرد به منظور ایجاد تعادل جمعیت، ساخت اصولی مسکن، جلوگیری از رشد بی‌رویه شهرهای خودرو و جذب سرریز جمعیت تهران و کرج احداث شده است.

هرچند رکود بازار مسکن، طولانی شدن پروژه‌های عمرانی و کاهش روند مهاجرت موجب شد، جمعیت این شهر آن گونه که در طرح پیش‌بینی شده بود، رشد نکند، اما با تشکیل استان البرز و تسریع طرح‌های زیربنایی در سال‌های آینده جمعیت آن به سرعت افزایش پیدا خواهد کرد.



شکل ۷-۷- شهر جدید هشتگرد



برای ایجاد اشتغال و جلوگیری از خوابگاهی شدن شهر جدید هشتگرد، احداث یک شهرک بزرگ صنعتی و به منظور تأمین بخشی از نیازهای غذایی، راه اندازی یک سایت وسیع گلخانه‌ای هیدروپونیک^۱ و برای کاهش انواع آلودگی کمربند سبز در اطراف این شهر ایجاد شده است.



شکل ۸-۷- واحد گلخانه‌ای (هیدروپونیک) شهر جدید هشتگرد

زندگی روستایی

آیا تعریف روستا را به یاد دارید؟

هر چند امروزه بیشتر ساکنان استان به شیوه روستایی زندگی نمی‌کنند اما روستاها نقش قابل توجهی در تأمین نیازهای غذایی مردم ایفا می‌کنند.

زندگی روستایی در استان به دلیل نزدیکی و ارتباط زیاد با شهرها، بهبود درآمد روستاییان و اسکان مهاجران غیر بومی رنگ و جلوه شهری پیدا کرده است که از آن به عنوان شهرگرایی در زندگی روستایی یاد می‌شود.

۱- هیدروپونیک یک سیستم جدید کشاورزی است که کشت محصولات در شرایط گلخانه‌ای و داخل آب انجام می‌گیرد و ریشه گیاه داخل آب است و املاح مورد نیاز به آب

اضافه می‌شود.

جغرافیای انسانی استان

پراکندگی روستاهای استان، تحت تأثیر نزدیکی به نقاط شهری، وضعیت ناهمواری، میزان دسترسی به آب و راه‌های ارتباطی قرار دارد.

تحقیق کنید



چرا وقتی از محورهای ارتباطی مرکزی استان به طرف شمال یا جنوب حرکت می‌کنیم، فاصله روستاها از یکدیگر بیشتر و روستاها کم جمعیت‌تر می‌شوند؟

شکل روستاها: شکل روستاهای استان از نوع متمرکز است. در دشت‌های استان هسته اولیه روستا از منابع آب تبعیت می‌کند که به دلیل نبود موانع طبیعی، خانه‌های مسکونی در تمامی جهات گسترش یافته است و با افزایش جمعیت، زمین‌های کشاورزی اطراف به محل سکونت تبدیل شده‌اند. اغلب روستاها شکل مدور دارند و باغ‌ها و زمین‌های کشاورزی دور تا دور این روستاها قرار گرفته است.



شکل ۹-۷- روستای متمرکز (فشند - ساوجبلاغ)



در مناطق کوهستانی و کوهپایه‌ای به دلیل موانع طبیعی، محدودیت آب و خاک اغلب روستاها در امتداد رودها و محل تلاقی دره‌های کوهستانی شکل گرفته‌اند و روستاها شکل طولی (خطی) دارند، تعدادی از روستاها نیز به صورت پلکانی در دامنه‌ی رو به آفتاب نواحی کوهستانی ساخته شده‌اند.



شکل ۱۰-۷- روستای طولی
و روستای پلکانی
(کجیران - طالقان)

جغرافیای انسانی استان

مصالح مورد استفاده در مسکن روستایی: باید توجه داشت که مسکن روستایی تفاوت عمده‌ای با خانه‌های شهری دارند؛ زیرا مسکن در روستا نه تنها محل سکونت و استراحت افراد خانوار است، بلکه بخشی از فعالیت اقتصادی خانواده نیز در آن انجام می‌گیرد.

مصالح مورد استفاده در خانه‌های روستایی از شرایط اقلیمی، مصالح موجود در محیط و وضعیت اقتصادی ساکنان آن پیروی می‌کند.

در مناطق کوهستانی بیشترین مصالح مورد استفاده، سنگ و گل است که برای جلوگیری از نفوذ سرما و اتلاف حرارت خانه‌ها با دیوارهای ضخیم ساخته شده و سقف صاف خانه‌ها نیز به منظور جذب حداکثر انرژی خورشید است. در دشت‌های جنوبی استان بیشتر از خشت و گل به عنوان مصالح خانه‌های روستایی استفاده شده است.

امروزه به دلیل دسترسی سریع و آسان به شهرها و اجرای طرح‌های مقاوم‌سازی مسکن روستایی، مصالح مورد استفاده در خانه‌های روستایی تفاوت چندانی با شهر ندارد.



شکل ۱۱-۷- نمونه‌ای از یک خانه روستایی



منابع درآمد روستاییان

خاک حاصلخیز، اقلیم مناسب و وجود منابع آب به ویژه در دشت‌های استان زمینه بسیار مناسبی را برای انواع فعالیت‌های کشاورزی ایجاد نموده است. فعالیت اصلی روستاییان در مناطق کوهستانی باغداری است. دامداری سنتی، زنبورداری و کشت غلات نیز بخشی از درآمد آنها را تشکیل می‌دهد. امروزه زنبورداری به صورت یک فعالیت تخصصی در آمده و روز به روز در حال گسترش است.



شکل ۱۲-۲. بخشی از فعالیت‌های اقتصادی روستاییان استان

تأثیر زندگی شهری بر روستاهای استان

* برخلاف سایر نقاط کشور که با کاهش جمعیت روستایی روبه‌رو هستند، اغلب روستاهای استان به دلیل اسکان مهاجران و کارگران کارگاه‌های صنعتی «که روزانه بین محل کار و سکونت جابه‌جا می‌شوند»، با افزایش جمعیت مواجه هستند.

* ساختار اجتماعی روستاها تغییر کرده و غالب روستاها از ساکنان بومی و مهاجر تشکیل شده‌اند.

جغرافیای انسانی استان

- * نزدیکی به بازارهای مصرف و افزایش روز افزون جمعیت باعث شده اغلب روستاها با تغییر کشت سنتی و بومی به سوی کشت محصولات سودآور (تجاری) روی بیاورند.
- * در مناطق بیلاقی و خوش آب و هوا، اکثر باغها و زمینهای مرغوب توسط سرمایه‌داران شهری خریداری شده و با احداث بناهای ویلایی، معماری و چهره سنتی روستاها دگرگون شده و ساختار دوگانه‌ای پدید آورده است.



شکل ۱۳-۷ تغییر چهره سنتی روستاها در استان



زندگی عشایری

وجود کوه‌های مرتفع و دشت‌های وسیع با مراتع مناسب در جنوب استان شرایط مساعدی را برای زندگی عشایری فراهم کرده است اما امروزه زندگی عشایری به دلیل مشکلات و سختی‌های آن رونق گذشته را از دست داده است و بیشتر عشایر اسکان یافته‌اند.



شکل ۱۴-۷- دامداری - اصلی‌ترین منبع درآمد عشایر استان

بیشتر بدانیم



در استان البرز ۲۳۴ خانوار عشایری وجود دارد که در مجموع ۱۲۳۳ نفر را شامل می‌شوند. طایفه‌های «کلهر، عرب، صحنایی، کله‌وند، سنگ‌سری، مغان، فشنند، علمدار، الیکایی» مهم‌ترین عشایر استان هستند که شهرستان‌های طالقان و بخش آسارا محل بیلاق و بخش‌های اشتهاارد، کمال‌شهر و بخش مرکزی ساوجبلاغ و تنکمان محل قشلاق عشایر استان می‌باشد.

مقایسه جامعه عشایری استان با سایر نقاط کشور نشان می‌دهد عوامل محدود کننده انسانی مانند شهرها و روستاها، راه‌های ارتباطی، راه‌آهن سراسری و واحدهای صنعتی عرصه فعالیت را بر عشایر تنگ کرده و موجب شده است روز به روز از تعداد آن‌ها کاسته شود و نتوانند به طور کامل بین نقاط شمالی و جنوبی بیلاق و قشلاق کنند و در حال حاضر تنها در محدوده مشخصی فعالیت می‌کنند.

در برخی موارد نیز عشایر برای تأمین علوفه دام‌هایشان مراتع مناطق روستایی را اجاره می‌کنند یا حتی دام‌ها را به مراتع استان‌های مجاور انتقال می‌دهند. تعدادی از آن‌ها نیز در فصول سرد دام‌هایشان را در آغل نگهداری می‌کنند و در فصول گرم سال به مراتع بیلاقی می‌برند. به این عشایر نیمه کوچ نشین می‌گویند.

درس هشتم جمعیت استان

آیا می‌دانید تراکم جمعیت استان چند برابر تراکم جمعیت در کشور است؟ عواملی چون نزدیکی به پایتخت، شرایط طبیعی و اقتصادی، حمل و نقل مناسب، در کنار وسعت کم موجب افزایش تراکم جمعیت در استان شده است.

فعالیت

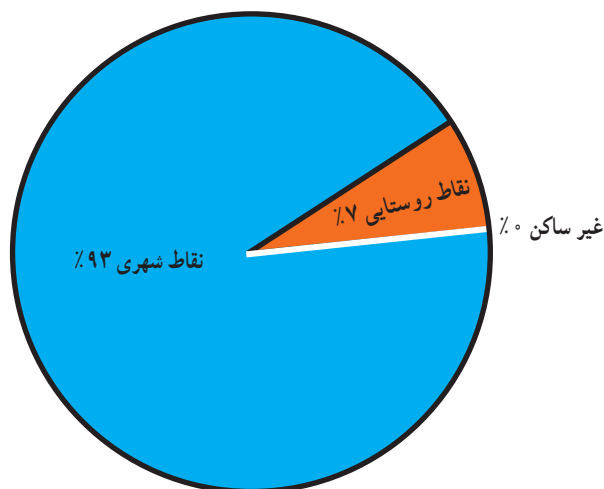
۱- جدول زیر را کامل کنید.

جدول ۱-۸- جمعیت، جمعیت نسبی و وسعت استان به تفکیک شهرستان - ۱۳۹۵

چهارباغ	فردیس	اشتهارد	طالقان	نظرآباد	ساوجبلاغ	کرج	استان البرز	ایران	
۷۷۳۶۹	۴۸۵۹۰۵	۳۷۸۷۶	۱۶۸۱۵	۱۵۲۴۳۷	۱۸۲۶۰۴	۱۷۵۹۳۹۴	۲۷۱۲۴۰۰	۷۹۹۲۶۲۷۰	جمعیت به نفر
۲۳۱	۷۷	۷۹۰	۱۱۲۴	۵۸۷	۹۲۷	۱۳۹۰	۵۱۴۲	۱۶۴۸۱۹۵	وسعت به کیلومتر مربع
									تراکم نسبی جمعیت

۲- شهرستان‌های استان را برحسب تراکم نسبی جمعیت مرتب کنید.

الف: ب: ج: د: و: ن: ه:



مطابق سرشماری سال ۱۳۹۵، ۹۳ درصد جمعیت در نقاط شهری و ۷ درصد در نقاط روستایی استان ساکن بوده‌اند. (شکل ۲-۸) این آمار نشان‌دهنده نسبت بالای شهرنشینی در مقایسه با سایر استان‌های کشور است. (جدول ۳-۸)

شکل ۲-۸- نمودار درصد جمعیت شهری و روستایی استان البرز ۱۳۹۵



برای مطالعه

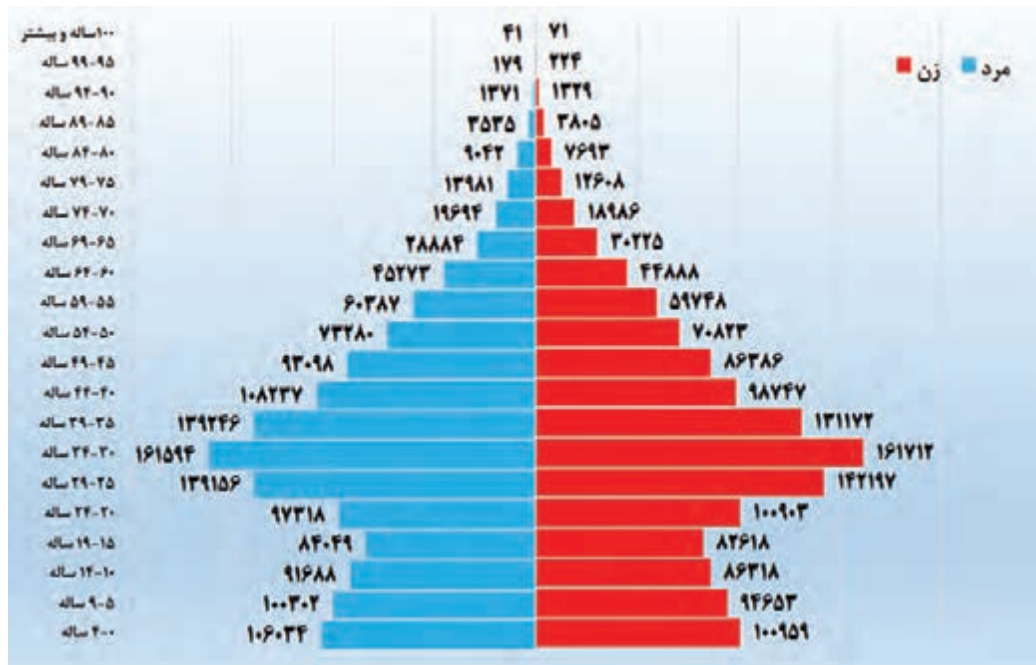


جدول ۳-۸- جمعیت شهری و روستایی برحسب جنس - ۱۳۹۵

درصد	جمع	نقاط روستایی	نقاط شهری	جمعیت
۴۹/۳	۱۳۳۶۰۱۶	۹۴۳۷۸	۱۲۴۱۶۳۸	زن
۵۰/۷	۱۳۷۶۲۸۰	۱۰۵۱۸۱	۱۲۷۱۰۹۹	مرد
۱۰۰	۲۷۱۲۲۹۶	۱۹۹۵۵۹	۲۵۱۲۷۳۷	جمع کل

هرم سنی جمعیت

نمودار زیر هرم سنی جمعیت استان را نشان می‌دهد. (شکل ۴-۸)



شکل ۴-۸- نمودار هرم سنی جمعیت استان البرز ۱۳۹۵

یکی از نتایج تغییر ساختمان سنی جمعیت، افزایش تعداد فعالان اقتصادی به میزان ۷۳ درصد است. افزایش این گروه جمعیتی نیاز به فرصت‌های شغلی را بیشتر کرده است که در صورت ایجاد اشتغال، می‌تواند منجر به توسعه استان و ارتقاء سطح رفاه خانواده‌ها شود.



جدول ۵-۸- جمعیت بر حسب جنس و گروه‌های سنی ۱۳۹۵

گروه سنی	مرد	زن	جمع	درصد
۰-۱۴ سال	۲۹۸۰۲۴	۲۸۱۹۳۰	۵۷۹۹۵۴	۲۱/۴
۱۵-۶۵ سال	۱۰۰۱۶۳۸	۹۷۹۱۹۴	۱۹۸۰۸۳۲	۷۳
بالای ۶۵ سال	۷۶۶۷۳	۷۴۹۴۱	۱۵۱۶۱۴	۵/۶
جمع کل	۱۳۷۶۳۳۵	۱۳۳۶۰۶۵	۲۷۱۲۴۰۰	۱۰۰

نتایج سرشماری می‌تواند برنامه‌ریزان را در ارائه برنامه‌های گوناگون و مناسب راهنمایی نماید. در استان البرز همانند سایر نقاط کشور هر پنج سال یکبار سرشماری انجام می‌پذیرد. در سال ۱۴۰۰ با توجه به همه‌گیری بیماری کرونا سرشماری انجام نگرفت اما با استفاده از نمونه‌گیری‌های آماری، میزان افزایش جمعیت برآورد شد که در جدول ۶-۸ میزان افزایش جمعیت هر شهرستان تخمین زده شده است.

جدول ۶-۸- برآورد جمعیت شهرستان‌های البرز در سال ۱۴۰۰

شهرستان	کرج	ساوجبلاغ	نظرآباد	طالقان	اشتهارد	فردیس	چهارباغ
برآورد جمعیت	۱۹۲۸۸۱۹	۱۹۵۰۱۰	۱۶۴۷۹۵	۱۷۲۵۱	۴۰۸۶۸	۵۳۰۹۱۱	۸۲۳۴۶

مهاجرت

یکی از پدیده‌های بارز جمعیتی در استان البرز، مهاجرت است که موجب دگرگونی ساختارهای اجتماعی، اقتصادی و فرهنگی در آن شده است.

مهاجرت در این استان را می‌توان به دو گروه عمده تقسیم

کرد:

۱- مهاجرت داخل استانی:

الف) مهاجرت از روستا به شهر: در بخش شمالی



به دلیل شیب زیاد، محدودیت خاک و سرمای هوا، در بخش شمالی استان به دلیل کمبود آب، زمین نامناسب و بیکاری، جمعیت روستاها به سمت شهرها مهاجرت کرده‌اند که این امر سبب کاهش جمعیت جوان و افزایش جمعیت سالخورده در روستاها شده است. این نوع مهاجرت در سال‌های گذشته شدت بیشتری داشت اما روند آن در حال حاضر کاهش یافته است.



ب) **مهاجرت از شهر به روستا**: یکی از پدیده‌های جالب در زمینه جمعیت، پدیده مهاجرت از شهر به روستا یا «شهرگریزی» است. این نوع مهاجرت بیشتر در کشورهای توسعه یافته صنعتی دیده می‌شود که در سالهای اخیر در استان ما نیز رواج یافته است. روستاهای بیلاقی و خوش آب و هوا توسط بخشی از ساکنان شهرها برای سکونت مورد توجه قرار گرفته است.



شکل ۸-۸- پیامدهای شهرگریزی و مهاجرت از شهرها به روستاها

ج) **مهاجرت روزانه**: وجود شبکه حمل و نقل گسترده، دسترسی به مناطق صنعتی و مجاورت با شهرهای بزرگ موجب شده است بخش قابل توجهی از جمعیت استان روزانه بین محل زندگی و کار جابه‌جا شوند.

بیشتر بدانیم



توسعه خطوط مترو و وسایل حمل و نقل عمومی

افزایش سفرهای درون شهری و در نتیجه ترافیک و آلودگی ناشی از آن در شهرهای استان باعث شده است تا احداث مترو و توسعه وسایل حمل و نقل عمومی به عنوان راه حلی برای برطرف کردن برخی از مسائل و مشکلات ناشی از افزایش جمعیت طراحی شود.



شکل ۸-۹- احداث مترو



پر ترددترین زمان رفت و برگشت قطار شهری (مترو) در ایستگاه کرج چه زمانی است؟ چه نتیجه‌ای می‌گیرید؟



شکل ۱۰-۸- تغییر کاربری زمین‌های کشاورزی در اثر توسعه شهرها

۲- مهاجرت به داخل استان : برخورداری از فرصت‌های شغلی بهتر، شرایط و امکانات مناسب برای زندگی، نزدیکی به پایتخت، پایین بودن قیمت زمین و مسکن نسبت به تهران، سبب شده است، جمعیت قابل توجهی از تمام نقاط کشور، شهرها و روستاهای استان را به عنوان محل کار و سکونت انتخاب کنند.

مهاجرت بی‌رویه که بعد از دهه ۱۳۵۰ به کرج و سایر شهرها و شهرک‌های اقماری صورت گرفت، رشد سریع جمعیت، گرانی و کمبود مسکن، ایجاد مشاغل کاذب، توسعه فیزیکی و بی‌رویه شهرها، کمبود تأسیسات و تجهیزات شهری را به دنبال داشت. بررسی‌ها نشان می‌دهد که بیشترین تعداد مهاجران از آذربایجان شرقی، اردبیل، زنجان و همدان به این استان وارد شده‌اند و کرج مهاجرپذیرترین شهرستان استان است.

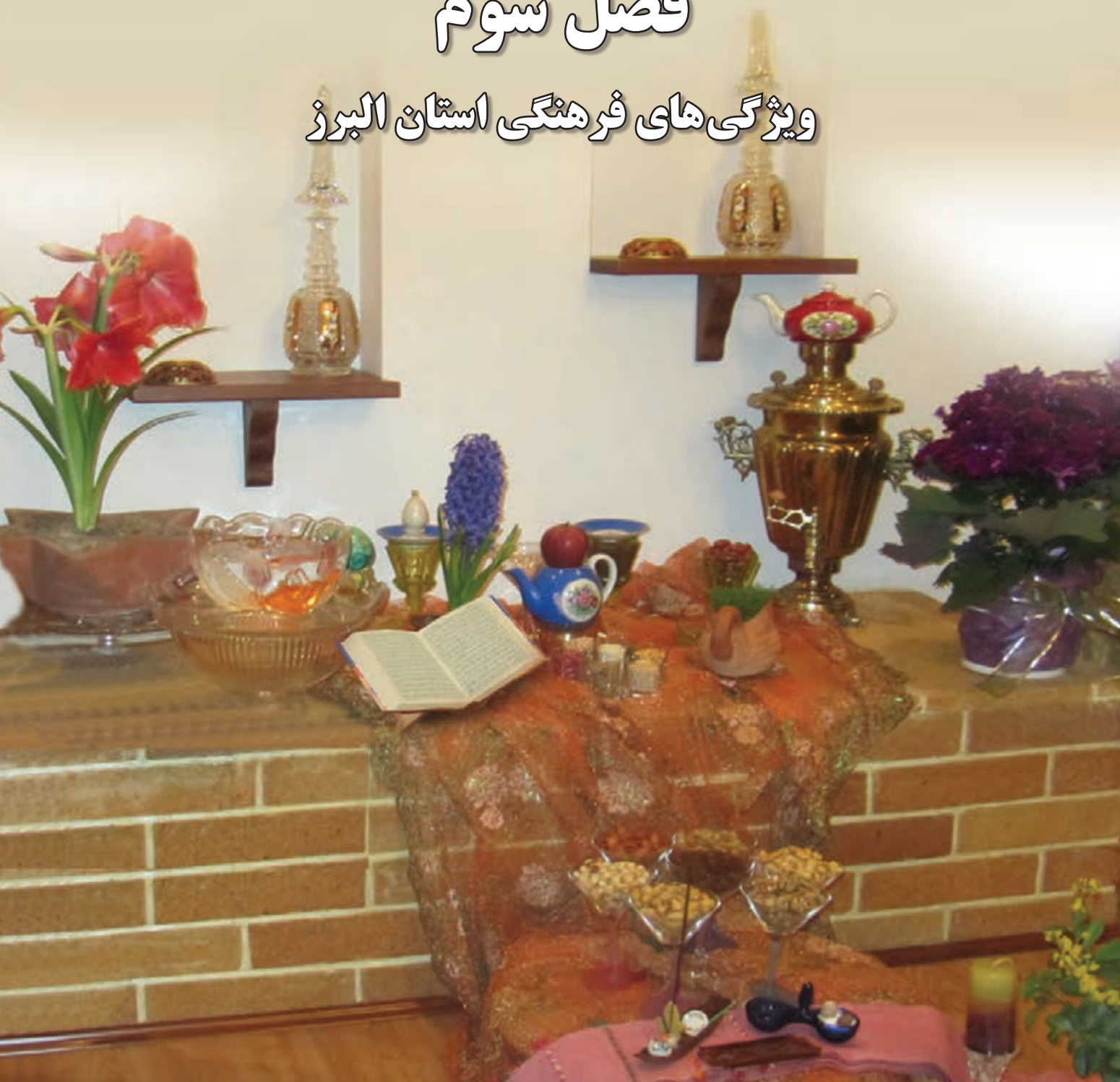


شکل ۱۱-۸- مشکلات ناشی از افزایش و تمرکز جمعیت



فصل سوم

ویژگی‌های فرهنگی استان البرز



درس نهم آداب و رسوم مردم استان

برداشت شما از فرهنگ چیست؟

فرهنگ، روش زندگی هر قوم است که برای رفع نیازهای اساسی و نظم بخشیدن به زندگی اجتماعی خود برمی‌گزیند و بخشی از آن با عنوان فرهنگ عامه از پیشینیان به آیندگان انتقال می‌یابد.

جشن‌ها، سوگواری‌ها، رفتارهایی چون شیوه لباس پوشیدن، افسانه‌ها، ضرب‌المثل‌ها، بازی‌ها و ... از نمونه‌های بارز فرهنگ مردم یک سرزمین است. باورهای قلبی و اعتقادی، آنان را به انجام آداب و رسوم خاصی هدایت می‌کند و هویت آنها را تشکیل می‌دهد.

استان ما پذیرای مهاجرانی از سراسر کشور است و آیینۀ تمام نمای ایران؛ و چه تعبیر زیبایی به کار می‌برند که آن را «ایران کوچک» می‌نامند.

از نظر فرهنگی و اجتماعی ساکنان استان را می‌توان به دو گروه محلی و مهاجر تقسیم کرد. فرهنگ بومی در بخش‌های کوچکی مشاهده می‌شود که آن هم با گذشت زمان دچار تغییر شده است. مهاجران نیز بخشی از هویت اجتماعی خود را حفظ کرده‌اند و بر فرهنگ محلی استان تأثیر گذاشته‌اند.

در این درس با چکیده‌ای از ویژگی‌های فرهنگی استان آشنا می‌شویم.

زبان

زبان، ابزار اصلی ایجاد پیوند بین فرهنگ‌های بشری بوده است و به افراد یک گروه امکان برقراری آزادانه ارتباط با یکدیگر را می‌دهد. استان البرز دارای مردمانی با زبان و گویش متفاوت می‌باشد. زبان مردم کرج و حومه آن فارسی است. گویش مردم کرج، طالقان و مناطق شمال ساوجبلاغ به علت نزدیکی به خطۀ شمال کشور شبیه و نزدیک به گویش مازندرانی است.

ساکنان جنوب ساوجبلاغ و نظرآباد به گویش ترکی تکلم می‌کنند که لهجه آنان تفاوت‌هایی با گویش ترکی آذری دارد. در میان مردم اشتهارد نیز زبان فارسی و گویش محلی معروف به تاتی متداول است.

مهاجران زبان و گویش مادری خود را حفظ کرده‌اند، که این عامل موجب تنوع گویش در استان شده است.



بیشتر بدانیم



در مورد زبان و گویش بومی مردم کرج نظرات متفاوتی وجود دارد. برخی معتقدند اصل و ریشه آن آمیخته‌ای از زبان مادی و اشکانی همراه با لغات دیگر زبان‌ها است، دلایل محکمی وجود دارد که این زبان باستانی بازمانده‌ای از زبان مادی است. عده‌ای این زبان را تاتی می‌نامند.

زنه یاد دهخدا بر این عقیده است که تات‌ها قومی پارسی بوده‌اند و در نواحی مازندران و استرآباد سکونت داشته‌اند. دکتر محمد معین در فرهنگ فارسی آورده است که تات کلمه ترکی است و به خارجیان ساکن مناطق تحت تصرف ترکان عثمانی (اقوام غیر ترک) اطلاق می‌شده است.

برخی دیگر بر این باورند که لهجه و گویش مردم البرز مرکزی بر قواعد زبان دری قدیم استوار است و به کار بردن واژه تات و نظایر آن در این مورد چندان درست به نظر نمی‌رسد. واژه تات را عثمانی‌ها به ایرانیان نسبت دادند و زبانشان را تاتی (یعنی دست و پا شکسته) خواندند.

جشن‌ها و اعیاد

آیین‌های مرسوم در میان مردم استان، در برگرفته جشن‌ها و اعیاد مذهبی و باستانی است. این آیین‌ها ریشه در باورهای مذهبی و تاریخی مردم دارد و موجب همبستگی و همیاری اجتماعی در بین آنها شده است. هر یک از جشن‌های ملی و مذهبی مراسم خاصی در این منطقه دارد.

آیا می‌دانید: کدام یک از جشن‌های ایرانیان به ثبت جهانی رسیده است؟

اعیاد مذهبی: عید غدیرخیم، عید مبعث، عید قربان، عید فطر، میلاد رسول اکرم (ص)، ۱۳ رجب، نیمه شعبان و... جزء اعیاد باشکوه است. مردم در این اعیاد به جشن و سرور، مدح و ثناخوانی می‌پردازند.

شب یلدا (چله): بر اساس آیینی کهن، افراد در منزل بزرگان خانواده جمع می‌شوند و بلندترین شب سال را جشن می‌گیرند. در این شب اشعار زیبای حافظ، سعدی و فردوسی را می‌خوانند؛ داستان‌های کهن را نقل کرده، فال حافظ می‌گیرند و میوه‌های



شکل ۱-۹- نمونه‌ای از میوه‌ها و تنقلات شب یلدا

ویژگی‌های فرهنگی استان

سرخ، مانند هندوانه، انار و سیب را که نمادی از خورشید است تناول می‌کنند. چهارشنبه‌سوری: در این آیین کهن ایرانیان هفت بوته خار را آتش می‌زدند و از روی آن می‌پریدند و اشعاری را می‌خواندند که آثاری از آن در فرهنگ عامیانه ما موجود است. پس از برافروختن بوته‌های خار، خاکستر آن را جمع می‌کردند و از خانه بیرون می‌بردند. در بازگشت نیز اهل خانه را به تندرستی و دور کردن بلا یا مژده می‌دادند. در کنار آتش‌بازی آداب و رسوم دیگری مانند خوردن آجیل مشکل‌گشا، قاشق زنی، پختن آش و کوزه شکستن نیز مرسوم بود. همه این آیین‌ها تمایل مردم را برای تقسیم شادی با یکدیگر نشان می‌دهد اما بسیاری از این مراسم‌ها به دست فراموشی سپرده شده است و صمیمیت و شادمانی آن را تنها در حکایت پدربزرگ‌ها و مادربزرگ‌ها می‌توان شنید و تصور کرد. عید نوروز: مهم‌ترین جشن باستانی متداول در میان مردم استان، جشن نوروز است. به راه انداختن پیک‌های نوروزی، خانه‌تکانی، رویاندن دانه‌های گیاهی و آتش زدن بوته و شاخه‌های خشک درختان در شب چهارشنبه‌سوری، برگزاری مراسم یاد بود درگذشتگان، خرید لباس نو، خرید شیرینی و آجیل، گستردن سفره‌های نوروزی و ... از جمله آیین‌هایی است که در استقبال از بهار در سرتاسر خطه ایران برگزار می‌شود. هنگام تحویل سال خانواده‌ها در کنار سفره هفت‌سین می‌نشینند و دعای مخصوص لحظه تحویل سال را می‌خوانند و بعد از آن برای دید و بازدید به خانه اقوام می‌روند؛ به یکدیگر هدیه می‌دهند و سال خوبی برای هم آرزو می‌کنند. روز سیزدهم فروردین اعضای خانواده به دشت و سبزه‌زار می‌روند و سبزه سفره‌های هفت‌سین را به طبیعت می‌سپارند.



شکل ۲-۹- سفره هفت سین



سوگواری‌ها

آیین‌هایی که در برگیرنده مراسم سوگواری مذهبی است و در رحلت رسول اکرم (ص) و مصائب اهل بیت (ع) برگزار می‌شود که ریشه در اعتقادات اصیل اسلامی دارد.

در ماه محرم مردم یکپارچه سیاهپوش می‌شوند و در مساجد و حسینیه‌ها مراسم سینه‌زنی، روضه و تعزیه و نوحه‌خوانی برگزار می‌شود. در این ایام مردم با دادن نذری به صورت‌های مختلف ارادت قلبی خود را به اهل بیت عصمت و طهارت نشان می‌دهند و رفع گرفتاری‌ها و حاجات خود را از ائمه طلب می‌کنند.

تعزیه (شبیه‌خوانی): تعزیه نوعی نمایش آئینی و مذهبی است که از دیرباز تاکنون در رثای شهیدان کربلا و اهل بیت (ع) اجرا می‌شود. مراسم تعزیه طالقان و برغان ساوجبلاغ از نمونه‌های آن است.

به نظر شما برگزاری آئین‌های مذهبی چه تأثیری در باورهای دینی جوانان دارد؟



شکل ۳-۹- حسینیه جویستان - محل برگزاری تعزیه در طالقان



خانواده و خویشاوندی

خانواده، هسته اصلی جامعه انسانی و محل اصلی حفظ و انتقال سنت‌های اجتماعی است. پیوند میان دو خانواده از طریق ازدواج و معمولاً همراه با آداب و رسوم و آیین‌های خاصی انجام می‌گیرد که در نقاط مختلف استان به ویژه روستاها تفاوت‌هایی در نحوه برگزاری آنها وجود دارد.

بازی‌ها

یکی از انواع سرگرمی‌های آموزنده و مفید، بازی‌های محلی است که از قدیم در میان کودکان و نوجوانان رایج بوده است. بازی‌ها؛ مهارت‌های لازم جسمانی، روانی و اجتماعی را برای زندگی آینده افراد فراهم می‌کنند. در این بازی‌ها، ضمن تفریح، شادابی و تحرک، افراد مهارت‌های هم‌زیستی، احترام به قوانین و مهارت ایفای نقش‌های آینده در زندگی را کسب می‌کنند، اما با تحولاتی که در زندگی انسان‌ها رخ داده و متداول شدن بازی‌های رایانه‌ای بسیاری از این بازی‌ها به دست فراموشی سپرده شده است.

فرهنگ شفاهی (ادبیات فولکلور)

فولکلور مجموعه عقاید، آداب و رسوم، افسانه‌ها و ترانه‌های محلی هر قوم و ملتی است که پیشینه‌ای تاریخی دارد و از صدها سال پیش تاکنون نسل به نسل به ما رسیده و توسط ما به آیندگان انتقال می‌یابد و گنجینه‌ای از لالایی‌ها، ضرب‌المثل‌ها، سخنان ساده و... است.

همیاری و تعاون

همیاری و تعاون در فرهنگ ایرانی - اسلامی ما از اهمیت خاصی برخوردار است و در همه ابعاد زندگی مردم استان به ویژه در روستاها قابل توجه است. آماده کردن زمین، کاشت و برداشت، لایروبی قنات، برگزاری مراسم اعیاد، سوگواری‌ها و ... نمونه‌هایی از همیاری و تعاون است، که در اصطلاح محلی، مردم طالقان به آن «یووری» می‌گویند. همیاری مردم در زمان جنگ تحمیلی و دفاع از میهن اسلامی بهترین نمونه آن به شمار می‌رود.

فعالیت گروهی



- ۱- درباره آداب و رسوم بومی شهر یا روستای محل سکونت خود با افراد مطلع مصاحبه کرده و آن را در کلاس ارائه کنید.
- ۲- کدام بازی‌های محلی در محل زندگی شما رایج است؟ درباره نحوه انجام آنها اطلاعاتی را جمع‌آوری کنید.
- ۳- ضرب‌المثل‌های رایج در محل سکونت خود را به کمک بزرگ‌ترها جمع‌آوری کنید و در کلاس برای همکلاسی‌های

خود بخوانید.



فصل چهارم

پیشینه و مفاخر استان البرز



درس دهم پیشینه تاریخی استان

آینده از آن ملتی است که گذشته خود را خوب بشناسد.

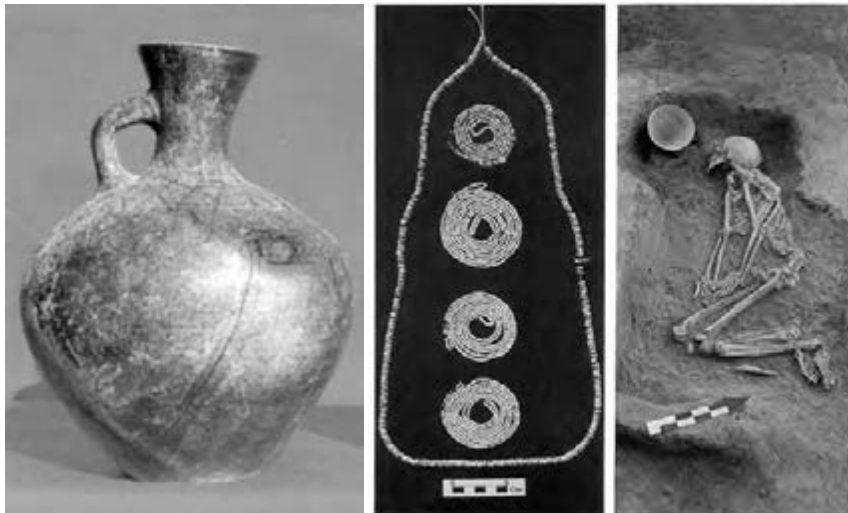
آیا می‌دانید کهن‌ترین خشت دست‌ساز بشر که در سازمان ملل نگهداری می‌شود، در استان البرز کشف شده است؟ بررسی گذشته تاریخی استان حکایت از قدمت بسیار طولانی این منطقه از کشور دارد. مهم‌ترین عامل تأثیرگذار در پیشینه تاریخی منطقه موقعیت جغرافیایی و قرارگیری در مسیر ارتباطی غرب به شرق می‌باشد. عوامل محدود کننده طبیعی مانند کوه‌های البرز و ارتفاعات اشتهارد و کمی دورتر، ارتفاعات زاگرس، همچنین آب و هوای مناسب، زمین‌های مساعد و منابع آب فراوان موجب شده یکی از قدیمی‌ترین استقرارگاه‌های انسانی در این منطقه شکل بگیرد که هم‌دوره و قابل مقایسه با کهن‌ترین تمدن‌های پیش از تاریخ و شناخته شده در ایران است.

استان در دوران باستان

سرزمین کنونی البرز میراث‌دار کهن‌ترین تمدن‌های ایران باستان است. در این باره می‌توان به وجود تپه‌های باستانی از جمله محوطه ازبکی با قدمت ۹ هزار ساله، موشه‌لان تپه و تپه مردآباد با قدمت ۷ هزار ساله، آق تپه با قدمت ۶ هزار ساله، تپه‌های خوروین با قدمت ۴ هزار ساله و رزکان نو با قدمت ۳ هزار ساله اشاره کرد. این محوطه‌ها نشان می‌دهند منطقه یکی از کانون‌های فرهنگی و تاریخی ایران زمین بوده است.

در این‌جا بنا به اهمیت و ضرورت تعدادی از این تپه‌های باستانی معرفی می‌شوند:

محوطه ازبکی: این محوطه در غرب شهر نظرآباد واقع شده که آثار به دست آمده از آن مربوط به هزاره هفتم قبل از میلاد است. این محوطه شامل مجموعه‌ای از تپه‌های باستانی است که در حال حاضر شش تپه از آن به نام‌های یان تپه، جیران تپه، دوشان تپه، مارال تپه، گو‌موش تپه و تپه اصلی ازبکی است. تپه



شکل ۱-۱۰-۱ تعدادی از آثار کشف شده از محوطه ازبکی



اصلی یک «دژ مادی» بوده که آثار به دست آمده از آن قابل مقایسه با تپه‌های سیلک کاشان، چشمه علی ری و قره تپه شهریار است. آثار به دست آمده از این تپه شامل خشت‌های گلی، ظروف سفالی، سفال‌های خاکستری، الواح گلی، گورستان‌ها و نقوش گیاهی و جانوری است. اصلی‌ترین آن‌ها خشت‌های گلی با قدمت ۹ هزار ساله است که از، یان تپه به دست آمده است. یکی از این خشت‌ها به عنوان کهن‌ترین خشت دست‌ساز بشر و به نشانه قدمت فرهنگ و مدنیت ایران در سازمان ملل نگهداری می‌شود. تپه اصلی این محوطه نیز مجموعه‌ای از دژها و قلعه‌هاست و مرتفع‌ترین دژ آن قلعه‌ای مستحکم و منسوب به دوران مادها «عصر آهن» است که در محدوده‌ای به وسعت ۹۰۰ مترمربع ساخته شده است. مجموعه این تپه‌ها به محوطه ازبکی معروف است.

بیشتر بدانیم



تپه موشه‌لان اسماعیل آباد: این تپه باستانی در روستای اسماعیل آباد از دهستان سعیدآباد ساوجبلاغ قرار گرفته است. سفال‌های قرمز با نقوش سیاه و قهوه‌ای کشف شده، در این منطقه قدمت این تپه را به هزاره پنجم و چهارم قبل از میلاد می‌رساند. آثار به دست آمده از این تپه قابل مقایسه با تپه‌های ایقرئلاغ (ساوجبلاغ) و سگزآباد (دشت قزوین) است.

محوطه باستانی تپه مردآباد: این تپه باستانی در شهر ماهدشت قرار گرفته است. بررسی‌ها روی سفال‌های جمع‌آوری شده از این تپه که هر کدام به رنگ متفاوتی است، آثار چهار دوره فرهنگی از هزاره پنجم تا سوم قبل از میلاد، پارسی، ساسانی و اسلامی را نشان می‌دهد.

محوطه باستانی آق تپه: این تپه در اراضی جنوب مهرشهر در محله‌ای به همین نام واقع شده است. آثار به دست آمده از این تپه مربوط به هزاره چهارم و سوم قبل از میلاد است همانند تپه مردآباد که آثار چهار دوره تاریخی در آن مشاهده می‌شود.



شکل ۲-۱۰- تپه مردآباد

بررسی موقعیت جغرافیایی این تپه‌های باستانی نشان می‌دهد که منطقه حلقه اتصال تمدن‌های شرق و غرب ایران در دوران باستان بوده است.

استان در دوران تاریخی اسلامی

هرچند در مورد گذشته استان یک نوع گسست تاریخی وجود دارد و نمی‌توان سیر مشخصی برای وقایع و تاریخ آن بیان کرد، اما بررسی آثار و بناهای تاریخی و اسلامی حکایت از تاریخ پرفراز و نشیب این سرزمین دارد؛ چرا که موقعیت گذرگاهی منطقه سبب شده است در طول دوره‌های بعد از اسلام تحت تأثیر لشکرکشی‌ها و تاخت و تازها قرار گیرد. نگاهی به محوطه‌های باستانی، بناهای تاریخی و امامزاده‌های مربوط به دوره‌های اسلامی نشان می‌دهد که تحولات این منطقه، از تاریخ سرزمین ایران به ویژه بخش‌های مرکزی جدا نبوده بلکه به شدت از آن تأثیر پذیرفته است. در کنار این عوامل، قرارگیری منطقه در حد فاصل شهرهای ری، قزوین و همدان موجب می‌شد که هیچ‌گاه حکومت مقتدر مرکزی در این منطقه شکل نگیرد و تنها به عنوان دروازه ورودی این شهرها تلقی گردد. آثار زیادی از دوره‌های سلجوقی، مغولی و تیموری در این سرزمین وجود دارد که از مهم‌ترین آن‌ها می‌توان به برج سلجوقی کردان، امامزاده زید و رحمان اشتهارد، برج میدانک و امامزاده چهل دختران نجم آباد اشاره کرد.



شکل ۳-۱۰-۱ آثار دوران تاریخی اسلامی



استان در دوران صفویه : در دوره صفویه محدوده استان البرز به دلیل نزدیکی به شهر قزوین که پایتخت صفویه بود، مورد توجه قرار گرفت و صفویان اقدام به مرمت بنای امامزاده‌ها، احداث بناها، پل‌ها و کاروان‌سراها کردند؛ از آن جمله می‌توان به کاروان‌سرای شاه عباسی کرج و ینگی امام، پل‌های کرج و برغان و بناهای مذهبی چون، امامزاده سلیمان اشتهاورد و حسینیه اعظم برغان اشاره کرد. در این دوره شاهان صفویه از مناطق طالقان، ساوجبلاغ و شمال کرج به عنوان مناطق بیلاقی استفاده می‌کردند. با انتقال پایتخت از قزوین به اصفهان در زمان شاه عباس طرح‌های عمرانی منطقه متوقف شد.



شکل ۴-۱۰- کاروان‌سرا و تپه ینگی امام ساوجبلاغ و انار کشف شده از آن



شکل ۵-۱۰- کاروان‌سرای شاه‌عباسی کرج

پیشینه و مفاخر استان

استان در دوران قاجار: با انتخاب تهران به عنوان پایتخت سلسله قاجار «در سال ۱۲۱۰ هجری قمری» شهر کرج و مناطق اطراف مورد توجه قرار گرفت. علاوه بر این در دوره قاجار به علت قرارگیری این منطقه در مسیر ارتباطی سلطانی و تبریز اهمیت زیادی پیدا کرد و در آن بناهایی برای استراحت و تفریح ساخته شد. از عمارت‌های این دوره می‌توان به کاخ سلیمانیه اشاره کرد که به دستور فتحعلی شاه و به نام فرزندش سلیمان میرزا در محل دانشکده کشاورزی کرج ساخته شد. از دیگر کاخ‌ها می‌توان به کاخ شهرستانک اشاره کرد.



شکل ۶-۱۰- تصاویری از سران قاجار در کاخ سلیمانیه



شکل ۷-۱۰- کاخ شهرستانک



استان در دوران پهلوی : با آغاز سلسله پهلوی مناطق اطراف پایتخت رو به توسعه گذاشت و همزمان با اجرای سیاست اقتصادی دولت و آغاز پروژه‌های عمرانی ملی مانند توسعه راه‌های ارتباطی (آزادراه تهران - کرج)، راه‌آهن سراسری، احداث مؤسسه سرم‌سازی رازی، مؤسسه استاندارد، تأسیس مدرسه فلاح «دانشکده کشاورزی»، واحدهای صنعتی جهان، کارخانه قند، نساجی مقدم و فخر ایران، سیمان آبیگ و... منطقه به سرعت رونق گرفت.

در این سال‌ها هسته اصلی کرج محدوده اطراف محله مصباح و خیابان کشاورز بود که با ورود مهاجران، این شهر روز به روز گسترش یافت؛ مناطق و روستاهای اطراف از گرمدره در شرق تا حصارک در غرب در آن ادغام شدند.

توسعه فیزیکی بدون برنامه موجب شد، در حاشیه شهر و زمین‌هایی که مورد تملک شهرداری بود و از آن‌ها به درستی مراقبت نمی‌شد، ساخت و سازهای غیر مجاز انجام شود و زواغه‌های شهری (حلبی آباد) فاقد امکانات بهداشتی و خدمات شهری شکل گیرد، که پس از پیروزی انقلاب اصلاحاتی در این محلات انجام گرفت.

مجموعه این تحولات موجب شد در مدت کوتاهی کرج با جذب مهاجرانی از سراسر کشور به دومین شهر پرجمعیت استان تهران تبدیل شود و سرانجام در سال ۱۳۸۹ به‌عنوان مرکز استان البرز انتخاب شد.



شکل ۸-۱۰. کارخانه قند کرج از اولین واحدهای صنعتی استان



شکل ۹-۱۰. کاخ‌های دوره پهلوی



کرج ای کهن شهر ایران زمین
زمان از تو دارد نشان جهان
همه ملک و ملت تو را وامدار
شهیدان تو سر به سر افتخار
به هر گوشه تو زبان دری
ز هر قوم ایران تو داری نشان
به دامان البرز همچون نگین
کهن یادگاری به ایرانیان
به ایران کوچک شدی نامدار
به خاک تو درّ و به ما اعتبار
نشانی ز آیین دانشوری
به این سرفرازی ببال و بمان





جایگاه استان و نقش مردم در دفاع از ایران اسلامی و حرم‌های اهل بیت (ع)



درس یازدهم

مکتبی که شهادت دارد اسارت ندارد.

امام خمینی (قُدَس سرُّهُ شَرِیف)

نقش مردم استان البرز در دفاع از ایران اسلامی

ارتش عراق در سی و یکم شهریور ماه ۱۳۵۹ یکباره به مرزهای غربی و جنوبی ایران حمله‌ور شد؛ غافل از این که یکی از خصوصیات بارز هر ایرانی، میهن‌دوستی، استبداد ستیزی و دفاع از ارزش‌های اسلامی است. در چنین اوضاعی امام خمینی (ره) با اعتماد به نفسی که از ایمان او ناشی بود، از مردم خواست تا در برابر متجاوز ایستادگی کنند. در فاصله کوتاهی جوانان به شکل خودجوش به مراکز اعزام نیرو روی آوردند و داوطلبانه به جبهه‌های جنگ اعزام شدند.

جنگ هشت‌ساله که با تحریک و حمایت همه جانبه استکبار جهانی، توسط رژیم بعث عراق به مردم ایران تحمیل شد، تنها محدود به خط مقدم جبهه نبود، بلکه تمام سرزمین اسلامی ما اعم از شهرها و روستاها را در بر گرفت.

مردم استان در هشت سال دفاع مقدس همگام با سایر هم‌وطنان در پاسداری از مرزهای ایران اسلامی مشارکت داشتند؛ از مهم‌ترین آن‌ها می‌توان به تشکیل تیپ سیدالشهدا که بعدها به لشکر ۱۰ حضرت سیدالشهدا تغییر نام داد، اشاره کرد. این لشکر با پشتیبانی مالی و انسانی مردم شهرها و روستاهای استان تا پایان جنگ تحمیلی با انجام ۲۲ عملیات، مأموریت پدافندی و تقدیم چندین هزار شهید، مجروح و آزاده نقش ارزنده‌ای در تاریخ هشت ساله جنگ ایفا نموده است.

مشارکت مردم استان در هشت سال دفاع مقدس را می‌توان در موارد زیر خلاصه کرد :

- حضور در جبهه‌ها به صورت داوطلب و بسیجی
- جمع‌آوری کمک‌های مردمی و ارسال به جبهه‌ها
- حضور در پشت جبهه‌های جنگ برای امداد رسانی و کمک به مجروحان
- اهدای خون به رزمندگان و مجروحان جنگ
- شرکت در راهپیمایی‌ها برای تقویت روحیه رزمندگان
- ترویج فرهنگ ایثار و شهادت



شکل ۱-۱۱- ارسال کمک‌های مردمی و اعزام رزمندگان به جبهه



حمله موشکی عراق به شهرها : هنگامی که مقاومت و پیروزی رزمندگان اسلام در جبهه‌های جنگ نیروهای بعثی عراق را زمین گیر کرد، ارتش بعثی عراق به دستور صدام برای شکستن مقاومت رزمندگان حمله موشکی به شهرهای بی دفاع را در اواخر سال ۱۳۶۶ آغاز کرد. در این عملیات ناجوانمردانه شهر کرج نیز چهار بار مورد حمله موشکی قرار گرفت که در این حملات ۱۱۷ تن از هموطنان شهید و تعداد زیادی مجروح شدند.



منطقه موشک خورده اسلام آباد



منطقه موشک خورده گلشهر (مسجد ابوذر)



منطقه موشک خورده حصارک (خیابان مالک اشتر)



منطقه موشک خورده کیانمهر

شکل ۱۱-۲- مناطق موشک خورده کرج در دوران دفاع مقدس

پیشینه و مفاخر استان



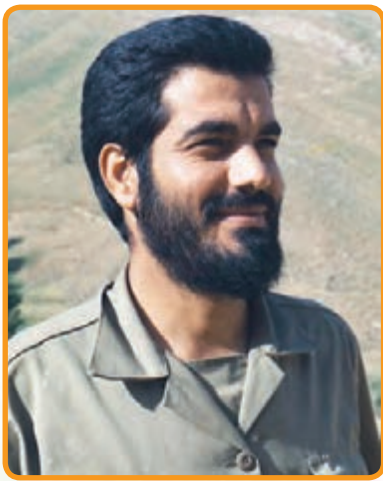
سردار شهید مهدی شرع بسند
مسئول عملیات تیپ نبی اکرم (ص)



شهید حجت الاسلام غلامرضا سلطانی
نماینده مردم کرج در مجلس شورای اسلامی



سردار شهید یداله کلهر
قائم مقام لشکر ده حضرت سیدالشهداء (ع)



سردار شهید احمد آجرلو
فرمانده سپاه کرج



سردار شهید سیدحسین میررضی
فرمانده عملیات لشکر ده حضرت سیدالشهداء (ع)



سردار شهید حمیدرضا گلکار
فرمانده تیپ حبیب ابن مظاهر



شهدای دانش آموز: شهید محمد حسین فهمیده (۱۳ ساله)، رضا پناهی (۱۲ ساله)

شکل ۳-۱۱- سرداران شهید و شهدای دانش آموز استان البرز



شهیدان علی گروسی، حجت الاسلام هدایت الله ملک زاده، شعبانعلی نژاد فلاح، حسن احسانی نژاد، غلامرضا کیانپور و سید رحمت الله میر تقی از دیگر سرداران هشت سال دفاع مقدس بودند که نقش برجسته ای در دفاع از مرزهای کشور داشتند.



سردار شهید علی محمد فلاح نژاد



سردار شهید جمشید اصل دهقان



سردار شهید تیمسار ولی... فلاحی



(الف) تصویر اصلی



(ب) تصویر بازسازی شده

تصویر خون نوشته شهید فلاح نژاد در هنگام شهادت



۱- وصیت‌نامه یکی از شهدای محل سکونت خود را تهیه کنید و برای هم‌کلاسی‌های خود بخوانید.

۲- در مورد زندگی‌نامه و چگونگی شهادت محمدحسین فهمیده تحقیق و گزارشی تهیه نمایید.

در چهارده نقطه از شهرهای استان پیکر پاک ۶۴ شهید گمنام دفن شده که بنای یادبودی در این نقاط ایجاد شده است.



مقبره شهدای گمنام عظیمیه
(کوه نور الشهداء)



یادمان شهدای نظرآباد



مسجد جامع المهدی کرج



هیئت انصارالامام رزمندگان کرج



مسجد علی ابن ابی طالب شاهین ویلا



مسجد جمعه محمدشهر



امامزاده سلیمان اشتهارد



میدان صبحگاه لشکر عملیاتی حضرت
سیدالشهداء (ع)



دانشگاه آزاد اسلامی کرج

شکل ۴-۱۱- یادمان شهدای گمنام استان



حماسه البرز در شامات



شهید رضا کارگر برزی

مردم سلحشور استان در زمان شکل‌گیری داعش هم در بیرون از مرزهای کشور به دفاع از انسانیت و دین اسلام پرداختند و در کشور سوریه با مبارزه با این گروه سرکش در کمال غربت و گمنامی مشتاقانه آماده جنگیدن شدند. در این بین تعدادی از رزمندگان به درجه رفیع شهادت رسیدند (۳۴ شهید) که با نام برخی از این بزرگواران عرصه ایثار و فداکاری آشنا می‌شویم. شهیدان بزرگوار: رضا کارگر برزی، عبدالرشید رشوندآوه، مهدی قاسمی و محسن کمالی دهقان.



شهید محسن کمالی دهقان



شهید عبدالرشید رشوندآوه



شهید مهدی قاسمی

شخصیت‌های فرهنگی – علمی استان



آیت‌الله طالقانی

آیت‌الله سید محمود طالقانی: اولین امام جمعه تهران در سال ۱۲۸۹ هجری شمسی در خانواده‌ای اهل علم و در روستای گلیرد طالقان دیده به جهان گشود. پس از گذراندن دوره مقدماتی در زادگاهش، در مدارس رضویه و فیضیه قم تحصیل را تا درجه اجتهاد ادامه داد. طالقانی یکی از مخالفان فعال رژیم ستم‌شاهی بود و چندین بار دستگیر و روانه زندان شد. اولین مخالفت او با رژیم پهلوی مخالفت علنی با رویداد کشف حجاب بود که در پی آن دستگیر و زندانی شد و پس از آزادی با تشکیل گروه‌های سیاسی، مبارزه با رژیم را به طور رسمی آغاز کرد. با پیروزی انقلاب آیت‌الله طالقانی، ولایت‌مداری را سرلوحه امور خود قرار داد و حضرت امام او را ابوذر زمان نامید. سرانجام در سحرگاه ۱۹ شهریور ۱۳۵۸ این عالم مجاهد پس از سال‌ها فعالیت علمی مبارزات سیاسی در اثر سکنه قلبی دار فانی را وداع گفت و به دیدار معبود شتافت.



آیت‌الله شیخ هادی نجم‌آبادی

آیت‌الله شیخ هادی نجم‌آبادی: این مفسر روشن‌فکر و نواندیش قرآن کریم در سال ۱۲۵۰ هجری قمری در خانواده‌ای روحانی در روستای نجم‌آباد شهرستان نظرآباد متولد شد. او یکی از زمینه‌سازان جنبش فکری مشروطه‌خواهی در ایران عصر قاجار و از دوستان نزدیک مرحوم سیدجمال‌الدین اسدآبادی بود.

تحریر العقلاء تنها اثر باقی‌مانده از شیخ هادی است که در سال ۱۳۱۲ شمسی در تهران به چاپ رسید.

آیت‌الله شیخ محمدتقی برغانی (شهید ثالث): از فقیهان نامدار قرن سیزدهم هجری قمری بود که در دوره قاجار با فرقه‌های انحرافی مبارزه علمی و فرهنگی کرد. او در سال ۱۲۶۳ قمری هنگام نماز در محراب مسجد به شهادت رسید و در میان شیعیان به شهید ثالث معروف شد. کتاب فقهی منهج الاجتهاد در ۲۴ جلد اثر ماندگار اوست.

جلال آل احمد: در ۱۱ آذر ۱۳۰۲ در خانواده‌ای مذهبی - روحانی به دنیا آمد. وی پسرعموی آیت‌الله طالقانی بود. پس از اخذ دیپلم وارد دانش‌سرای عالی تهران شد و در رشته ادبیات فارسی به تحصیل پرداخت. دو اثر تحلیلی معروف جلال آل احمد «غرب‌زدگی» و «خدمت و خیانت روشنفکران» تأثیر فراوانی در جامعه معاصر ایران به‌ویژه انقلاب اسلامی داشته است.



یادمان جلال آل احمد

ملا ابوالحسن اعلمی: صاحب رساله ریاض الاحکام از محققان برجسته اشتهارد بوده است.

استاد سیدحسین میرخانی: در روستای برغان ساوجبلاغ متولد شد. ایشان از خوشنویسان نامدار ایران و کاتب قرآن کریم به خط نستعلیق است. او در سال ۱۳۳۰ شمسی به همراه برادرش استاد سیدحسن میرخانی، انجمن خوشنویسان ایران را تأسیس کرد و در زمینه آموزش خوشنویسی روش تازه‌ای را بنیاد نهاد.

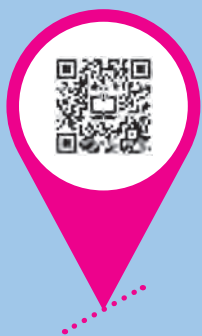


سیدحسین میرخانی



درباره زندگی‌نامه و آثار یکی از شخصیت‌های فرهنگی، علمی و هنری شهرستان خود تحقیق کنید و در کلاس

ارائه کنید.



فصل پنجم

توانمندی‌های استان البرز



درس دوازدهم قابلیت‌ها و جاذبه‌های گردشگری استان

تصاویر زیر برخی از انواع جاذبه‌های گردشگری استان را نشان می‌دهد:



شکل ۱-۱۲- جاذبه‌های عمده گردشگری استان



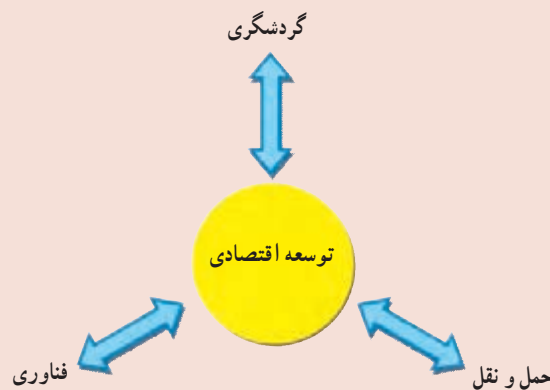
پدیده گردشگری پس از انقلاب صنعتی دچار تغییر و تحول گردید و از حالت تجملی خارج و به عنوان یک رفتار اجتماعی همگانی تبدیل شد. این تغییر در کل جهان اثر گذاشت و کشورها و مناطق زیادی توانستند از این رهگذر درآمد هنگفتی به دست آورند.

بیشتر بدانیم



هر چند به نظر می‌رسد پدیده گردشگری صنعت جدیدی است، اما سفر روی زمین و دیدن جاذبه‌های آن قدمتی به اندازه عمر انسان دارد. علاقه و گرایش درونی برای آشنایی با سرزمین، فرهنگ، نژاد، آداب و رسوم ملل مختلف، باعث توسعه روزافزون این صنعت شد.

امروزه صنعت گردشگری از نظر درآمدزایی پس از صنایع نفت و خودروسازی سومین صنعت بزرگ جهان محسوب می‌شود. کارشناسان سه عنصر اساسی حمل و نقل، گردشگری و فناوری را برای توسعه اقتصادی هر مکان در قرن ۲۱ تعیین کرده‌اند.



استان البرز به دلیل جاذبه‌های طبیعی فراوان، موقعیت جغرافیایی، دسترسی به راه‌های ارتباطی و نزدیکی به مراکز اصلی تمرکز جمعیت کشور، توان بالایی در جذب گردشگران به صورت روزانه دارد که توجه به این بخش می‌تواند نقش قابل توجهی در توسعه استان داشته باشد.

فعالیت



هر یک از موارد زیر در کدام استان بیشتر است؟

نام استان	تعداد گردشگران	طبیعت گردی	گردشگر تاریخی	خرید سوغات و صنایع دستی	گردشگری روزانه
البرز		*			
اصفهان	*				

جاذبه‌های گردشگری استان را می‌توان به جاذبه‌های طبیعی و انسانی تقسیم کرد:

الف) جاذبه‌های طبیعی

جاذبه‌های طبیعی، پدیده‌هایی هستند که انسان در به وجود آمدن آنها نقشی ندارد، ولی می‌تواند با شناسایی آنها و فراهم کردن امکانات و زیرساخت‌ها، زمینه استفاده از آن را تسهیل کند.

خستگی و فشارهای روحی و جسمی ناشی از شهرنشینی، علاقه و نیاز شهرنشینان را به گذران اوقات فراغت در محیط‌های طبیعی بیشتر کرده است. دامن طبیعت در روزهای تعطیل به ویژه در فصول گرم سال میزبان ساکنان شهرهای داخل و خارج استان است.

عمده‌ترین جاذبه‌های طبیعی استان عبارت‌اند از:

۱- کوه‌های مرتفع و بلند: ارتفاعات البرز دارای جاذبه‌های متنوعی چون آبشارهای طبیعی، چشمه‌ها، دامنه‌های سرسبز، گونه‌های بی‌نظیر گیاهی و جانوری است که کوه‌نوردان، کوه‌پیمایان و خانواده‌ها را برای تفریح و ورزش و مشاهده مناظر بکر به سوی خود می‌کشاند.

ارتفاعات شمال کرج، ساوجبلاغ و طالقان از اصلی‌ترین مناطق طبیعت‌گردی استان محسوب می‌شوند.



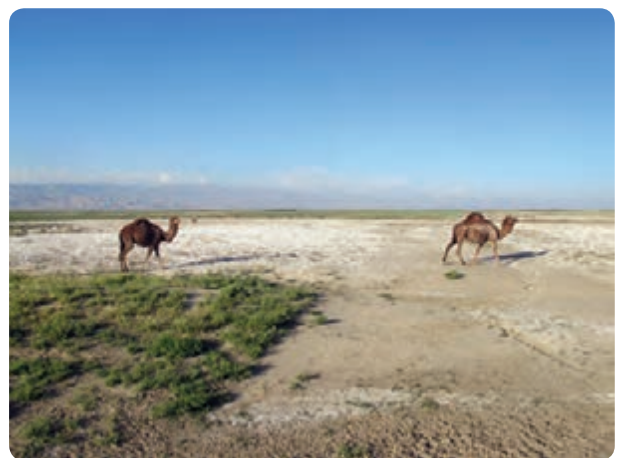
شکل ۲-۱۲ ارتفاعات شمال استان از مناطق عمده گردشگری



شکل ۳-۱۲- غار یخ مراد

۲- غارهای طبیعی : این غارها در اثر عوامل فرسایش ایجاد شده‌اند و مشاهده آن برای جغرافیدانان، زمین‌شناسان و دوستداران طبیعت لذت‌بخش است. از جمله این غارها یخ‌مراد در محور کرج - چالوس است که در دوره دوم زمین‌شناسی ایجاد شده و در اغلب اوقات سال دارای قندیل‌های یخی است. از دیگر غارهای طبیعی می‌توان به غار «وایسوار» در روستای هیو ساوجبلاغ اشاره کرد.

۳- مناطق کویری : در جنوب نظرآباد و حاشیه رود شور در اشتهارد، کویر تقریباً بزرگی واقع شده که گونه‌های زیست محیطی خاص و اشکال فرسایشی را در اختیار علاقه‌مندان قرار می‌دهد.



شکل ۴-۱۲- مناطق کویری استان

ب) جاذبه‌های انسانی

در استان البرز حدود ۴۰۰ اثر تاریخی وجود دارد که بیش از ۱۹۰ اثر آن در فهرست آثار ملی به ثبت رسیده است. علاوه بر آثار تاریخی که در درس دهم به آنها اشاره شد، این جاذبه‌ها را می‌توان در موارد زیر خلاصه کرد :

۱- اماکن زیارتی : امامزاده‌ها اصلی‌ترین مکان‌های زیارتی‌اند که در سراسر استان پراکنده شده‌اند و در مناسبت‌های مذهبی علاقه‌مندان را به سوی خود می‌کشاند. از مهم‌ترین آنها می‌توان به امامزادگان طاهر (ع)، حسن (ع) و محمد (ع) در کرج، امامزاده جعفر (ع) در هشتگرد، امامزاده ابراهیم (ع) تنکمان، امامزاده سلیمان (ع) در اشتهارد و امامزاده هارون (ع) در جویستان طالقان اشاره کرد.

توانمندی های استان



امامزاده حسن (ع) کرج



امامزاده ابوالحسن (ع) مسکین آباد نظر آباد



امامزاده ام کبری و ام صغری (ع) اشتهارد



امامزاده هارون (ع) جوستان طالقان



امامزاده جعفر (ع) هشتگرد



امامزاده سلیمان (ع) خور ساو جبالغ

شکل ۵-۱۲- امامزاده ها اصلی ترین مکان های زیارتی استان



۲- بناهای تاریخی: این بناها شامل کاروانسراها، حمام‌های تاریخی، عمارت‌ها و کاخ‌های دوران پهلوی، پل‌ها، آسیاب‌ها و برج‌های تاریخی می‌باشند که گردشگران فرهنگی و تاریخی را به خود جذب می‌کنند. پل شاه‌عباسی، برج کردان، برج میدانک جاده چالوس، حمام مصباح کرج و شهرک طالقان، کاخ مروارید مهرشهر، آسیاب آبی مهدی آباد نظرآباد شاخص‌ترین این بناها محسوب می‌شوند.



اسیاب آبی مهدی آباد، نظرآباد

شکل ۶-۱۲- آثار تاریخی



جدول زیر را برای شهرستان محل زندگی خود، تکمیل کنید.

جاذبه‌های انسانی		جاذبه‌های طبیعی	شهرستان
تاریخی و فرهنگی	مذهبی		
.....۱۱۱	
.....۲۲۲	
.....۳۳۳	

مناطق عمده گردشگری استان البرز

منظر تاریخی – طبیعی جاده کرج، چالوس: این جاده زیباترین محور گردشگری کشور محسوب می‌شود که ارتباط مرکز استان را با شمال کشور برقرار می‌کند.

سراسر این جاده پر پیچ و خم با چشم اندازه‌های کم نظیر پدیده‌هایی چون کوه‌های بلند، دریاچه، رودخانه‌ها، تونل‌ها، گردنه‌ها و درختان تنومند را به نمایش می‌گذارد. مناظر طبیعی، مناطق تاریخی، مذهبی، امکانات ورزشی و تفریحی سبب شده که این جاده از کانون‌های اصلی گردشگری کشور محسوب شود.



شکل ۷-۱۲- منظره طبیعی – تاریخی محور ارتباطی کرج، چالوس



علاوه بر این مسیر جاده‌های کردان و جاده طالقان از دیگر محورهای گردشگری استان محسوب می‌شوند. پیست اسکی دیزین: این پیست از مهم‌ترین پیست‌های اسکی کشور است و به دلیل وجود امکانات رفاهی، تله‌کابین، تله اسکی، برگزاری مسابقات بین‌المللی، علاقه‌مندان ورزش‌های زمستانی را به خود جذب می‌کند. در فصل تابستان نیز علاوه بر اسکی روی چمن، ارتفاعات این پیست پوشیده از انواع گل‌های وحشی و گیاهان دارویی است. هوای مطبوع و مجموعه‌های آموزشی-رفاهی خانواده‌ها را به سوی خود می‌کشاند.



شکل ۸-۱۲- پیست دیزین

دریاچه سد کرج و طالقان، مرکز آموزش هوایی در صالحیه نظرآباد، پیست اسکی خور «در جاده چالوس» و ارتفاعات نورالشهدای عظیمیه از دیگر توان‌های استان برای گردشگری است.



شکل ۹-۱۲- مرکز آموزش هوایی صالحیه نظرآباد

جدول ۱۰-۱۲- روستاهای نمونه (هدف) گردشگری استان البرز

نام روستا	شهرستان
ولیان - ورده - فشنند - سیبان دره - سنج - برغان	ساوجبلاغ
شهرستانک - گچسر - واریان - ولایت رود	کرج
کرکبود - گلیرد	طالقان



شکل ۱۱-۱۲- روستای نمونه (هدف) گردشگری گلیرد

بیشتر بدانیم



چند نکته پیرامون گردشگری

- ۱- اگر نفت یک منبع زیرزمینی است، آثار و جاذبه‌های گردشگری نیز منابع رو زمینی محسوب می‌شوند و می‌توانند در توسعه اقتصادی استان نقش مهمی داشته باشند.
 - ۲- توجه به آثار گردشگری نقش مؤثری در خودباوری و رشد هویت ملی و دینی دارد.
 - ۳- شناسایی جاذبه‌های یک منطقه می‌تواند آن را از خطر نابودی نجات دهد.
- پس انتظار می‌رود شما دانش‌آموزان عزیز در شناسایی آثار و جاذبه‌های محل سکونت خود کوشا باشید و اطلاعات کاملی از جاذبه‌های محل سکونت خود به دست آورید و بتوانید به عنوان یک نماینده شایسته، استان خود را به سایر هموطنان معرفی کنید و به عنوان مدیران آینده این آثار را حفظ و حراست نمایید.



جدول ۱۲-۱۲- مهم ترین جاذبه های گردشگری استان

<p>کاروانسرای شاه عباسی - کاخ سلیمانیه - کاخ مروارید (شمس) - کاخ ناصرالدین شاه شاهی شهرستانک - کاخ رضا شاهی گچسر - پل شاه عباسی (آجری) - پل سنگی (حامی) - پل سنگی آهنین راه - محوطه کارخانه ذوب آهن - کارخانه قند - حمام مصباح - حمام حیدرآباد - حمام بیلقان - حمام هلجرد - قلعه صمصام - قلعه دختر شهرستانک - قلعه پلنگ آباد (رحمانیه) - بن قلعه اشتهارد - قلعه کلاک - کوره آجری بیلقان - برج سنگی میدانک - پردیس کشاورزی - کاروانسرای کندوان - حمام سیادیه - حمام صحت آباد - حمام کلاک بالا - خانه مرحوم فاتح - قلعه تنگ کسبل - قلعه قزل حصار - قلعه اربابی راشته - قلعه ری زمین - قلعه روستایی کلاک - قلعه شاه دژ - کوره های آهک پزی گچسر - آسیاب قدیمی خور - آسیاب هلجرد - برج منبع آب (آجری) رزکان نو - قلعه پل خواب</p>	<p>اماکن تاریخی (ابنیه)</p>	
<p>امام زاده زید و رحمان (سه گنبدان) - امامزاده سلیمان اشتهارد - امامزاده شاهزاده عسگری خور - امامزاده محمد سیجان - امامزاده حسین گوراب - امامزاده سلیمان ابهرک - شبستان مسجد جامع اشتهارد - امامزاده ام کبری ام صغری اشتهارد - امامزاده عبدالله و طاهر کندر - مسجد جامع خور - مسجد جامع ولایت رود - مسجد هلجرد - حسینیه سیادیه - امامزاده ابراهیم کلوانسر - امامزاده ابراهیم و محمد تقی ورزان - امامزاده پیر پیران آتشگاه - امامزاده احمد و محمود ماهدشت - زیارتگاه تقی کلاک - امامزاده جعفر ارنگه - زیارتگاه چهل دختر کندر - امامزاده حسن کرج - امامزاده حسن حسنکدر - امامزاده حیدر کلاک پایین - امامزاده رزاق اشتهارد - امامزاده رضی الدین کلها - امامزاده ابراهیم سپهسالار - زیارتگاه سید ابراهیم کندر امامزاده طاهر مهرشهر - امامزاده عبدالله مهر شهر - امامزاده قاسم ماهدشت - زیارتگاه غیبی محمد شهر - امامزاده محمد حصارک - قدمگاه آقا سید علاءالدین ولایت رود - امامزاده هاشم و هارون لیلستان</p>	<p>اماکن فرهنگی (مذهبی)</p>	<p>شهرستان کرج</p>
<p>درخت چنار امامزاده حسین گوراب - باغ های جهانشهر - غار یخ مراد - غارهای ری زمین و سیراچال آسارا - غار میدانک - درخت چنار حصار - درخت چنار هلجرد - درخت سرو گوهردشت - درخت چنار توجان - درخت های کهن آقادر - درخت کهنسال ارس شهرستانک - آبشار هفت چشمه - آبشار خور - آبشار ورزن - باغ لاله گچسر - پیست اسکی دیزین - پیست اسکی خور - دریاچه سد امیر کبیر - چشمه گله گبله - چشمه وله - باغ سیب مهرشهر</p>	<p>جاذبه های طبیعی</p>	
<p>تپه باستانی آق تپه - تپه خرم آباد - تپه علی آباد - تپه مردآباد - زال تپه - تپه های مراد تپه - تپه تل اسکی خور - تپه دزدب خور - تپه امامزاده قاسم - قشلاق تپه - تپه پلنگ آباد (رحمانیه) - تپه شنستون - تپه فرخ آباد - تپه های باستانی راشته - تپه های باستانی حسن بیک چشمه - تپه های کندوان - تپه های کندر - تپه گلستان - تپه باستانی دشت بهشت - تپه کرد چشمه - تپه مهدی خانی آتشگاه - تپه حسین آباد - تپه و قلعه حیدرآباد - تپه امامزاده احمد و محمود - قبرستان ارنگه - قبرستان کچان - قبرستان هلجرد - قبرستان کندر - گورستان باستانی رزکان نو - قبرستان کلاک بالا - محوطه قبرستان گلستانک</p>	<p>تپه ها و محوطه های باستانی</p>	
<p>کاروانسرای ینگی امام - پل حاج کاظمی - پل قدیمی برغان - پل بانو صحرا - قلعه کیومرث - آسیاب حاجی رحیم - حمام ورده - حمام هرجاب - روستای سیبان دره - درب های مسجد طالیان - خانه های قدیمی روستای سنج - قلعه کش کلا - قلعه حسن خانی - قلعه قاسم آباد - قلعه ینگی امام - حمام هیو - آب انبار روستای فشنند - بافت بازار برغان - کوشک قاجاری برغان - خانه تاریخی خداپنده لو - خانه تاریخی صانعی - کاروانسرای برغان - خانه تاریخی بزرگمهر - خانه تاریخی خانم سلطان - خانه تاریخی سلطانی - کوره آجریزی هرجاب - خانه سرهنگ عرب آباد خسروی - کاروانسرای چهار باغ</p>	<p>اماکن تاریخی (ابنیه)</p>	
<p>امامزاده عبدالقاهر - حسینیه اعظم برغان - شاهزاده حسین کردان - امامزاده عبدالله و صالح - مسجد جامع سیبستان - امامزاده سلیمان - امامزاده زبیده خاتون - امامزاده جعفر هشترگرد - امامزاده هادی و علی نقی - امامزاده بی بی خاتون ورده - امامزاده علی اکبر روستای تکیه - امامزاده بی بی قزلر - امامزاده کاظم روستای سره - امامزاده بی بی نسا - امامزاده موسی خورین - امامزاده هفت تن، آجین دوجین - امامزاده یحیی و بی بی شهربانو - امامزاده بی بی سکینه - امامزاده شعیب رامجین - امامزاده کمال الدین - امامزاده اسماعیل - امامزاده سه تن - امامزاده هاشم - امامزاده موسی - امامزاده طاهرالدین - امامزاده جواد قاسم آباد - مسجد سیروود</p>	<p>اماکن فرهنگی (مذهبی)</p>	<p>شهرستان ساوجبلاغ</p>
<p>چنارهای امامزاده ورده - چنار امامزاده تکیه - چنار کهن طالیان - چنار مسجد برغان - پیر چنار کردان - درختان سرو پیردار - چنار مسجد کوشکدر - چنارهای سنقرآباد - سروهای سیراب - غارهای هیو - آبشار سنج - آبشار سیروود - چنارهای شلمزار - درخت سپیدارک</p>	<p>جاذبه های طبیعی</p>	

توانمندی‌های استان

<p>گنج تپه خورین - تپه قبرستان - شاه تپه - تپه پشت منبع آب - تپه قوهه - تپه شور قلعه پایین - تپه لشکر آباد - اقلان تپه - تپه گردان (گیران) - تپه ویسوار - تپه ینگه امام - تپه گرجیان - تپه ایفر بلاغ - تپه موشلان اسماعیل آباد - تپه نمکلان - تپه بزرگ حاجی آباد - تپه روستای خور - تپه دو چنار - تپه قاسم آباد بزرگ - سیاه تپه خورویین - آلان تپه - تپه گلستان کردان - تپه کوشکذر - تپه ملک آباد - تپه امامزاده سنقر آباد - محوطه قبرستان - امام تپه - تپه‌های دو برار - محوطه شهر خاقان - محوطه کلاغ دره - محوطه جنوب امامزاده اسماعیل زکی آباد - محوطه سر عسل - محوطه ترسان دره - تپه حاجی بیان - قبرستان قدیمی - منجوق تپه - تپه چمبورک - قیدار تپه - تپه کوچک حاجی آباد - تپه غربی سلطان آباد - تپه شرقی سلطان آباد - تپه سرخاب - تپه آران - روباه تپه رامجین - عباد تپه رامجین - تپه غرب اسماعیل آباد - محوطه کردان</p>	<p>تپه‌ها و محوطه‌های باستانی</p>	<p>شهرستان ساوجبلاغ</p>
<p>آسیاب آبی مهدی آباد - خانه و اتومبیل دکتر مصدق - یخچال نجم آباد</p>	<p>اماکن تاریخی (ابنیه)</p>	
<p>مسجد حضرت ابوالفضل - امامزاده ابراهیم - امامزاده جعفر قلعه شیخ - امامزاده ابوالحسن گازر سنگ - امامزاده چهل دختر</p>	<p>اماکن فرهنگی (مذهبی)</p>	
<p>حاشیه رود شور - جاده تنکمان - جاده نجم آباد - غارهای نمکی نجم آباد</p>	<p>جاذبه های طبیعی</p>	<p>شهرستان نظر آباد</p>
<p>تپه ازبکی - جیران تپه - مارال تپه - گوموش تپه - تپه قزلحصار شرقی - تپه قزلحصار غربی - تپه کول بهرام - تپه مسکین آباد - تپه صالحیه - تپه قلعه شیخ - تپه الوند - تپه دولت آباد - منجوق تپه - تپه محمدآباد - تیکان تپه - تپه چهل دختر - تپه قوج حصار - تپه حاجی بیک - تپه محمد آباد دولت آباد - تپه باستانی نجم آباد - تپه گازرسنگ - تپه شرف الدین - کرش تپه - تپه فیروز آباد - تپه شرقی ابراهیم جیل - تپه غربی ابراهیم جیل - تپه سید جمال الدین - تینال تپه - چال تپه - تپه نوکند - تپه طلا چگینی - تپه بختیار - تپه محمد آباد - تپه درافشان - انبار تپه غربی - انبار تپه شرقی - تپه کریم آباد</p>	<p>تپه‌ها و محوطه‌های باستانی</p>	
<p>خانه آیت اله طالقانی - خانه دکتر حشمت - سنگ نوشته عسلک - قلعه دختر گته ده - قلعه کیان خاتون - کافر قلعه - قلعه پراچان - قلعه سگران - قلعه کیتباد - قلعه منصور - قلعه ارژنگ - قلعه دیو - قلعه فالیس - حمام نوزیک - حمام میر - حمام دهر - حمام گلینک - حمام سنگ بن - حمام فشندک - حمام بزج - حمام شهرک - حمام دیزان - حمام مرجان - حمام کرکبود - حمام میرآش - حمام شهراسر - حمام اسفاران - حمام امیر نان - حمام ابصار - حمام باریکان - حمام آرموت - حمام گیلیرد</p>	<p>اماکن تاریخی (ابنیه)</p>	
<p>امامزاده ابراهیم تکیه ناوه - امامزاده موسی و سلیم - امامزاده حمزه و عبدالله - امامزاده محمود - امامزاده هارون - امامزاده ابراهیم اوچان - امامزاده زید ابراهیم کرکبود - امامزاده کش رود - امامزاده قاضی - امامزاده یوسف - امامزاده سید شرف - امامزاده سید ضیاء - امامزاده اسماعیل - امامزاده پیر غلام - امامزاده شاه محمد حنفیه - امامزاده شعیب - امامزاده ذکریا میرآش - امامزاده ذکریا هرنج - امامزاده محراب - امامزاده هاشم - امامزاده محمود - تکیه جوستان - پیر جمشید - پیر حسین - زیارتگاه پیرکش - زیارتگاه پیر وشته - مقبره عبدالحمید - مقبره عبدالغنی - مقبره ملا یغما - مقبره روستای هرنج</p>	<p>اماکن فرهنگی (مذهبی)</p>	<p>شهرستان طالقان</p>
<p>غار پنجهلی - غار زالنگاه - غار بادامستان - غار ویبا - آبشار اسکان - آبشار کر - آبشار شل بن - درخت چنار سوهان - درخت چنار پرکه</p>	<p>جاذبه های طبیعی</p>	
<p>محوطه روناسر - محوطه جیر ارژنگ - محوطه تکیدر - محوطه شلانک بن - محوطه هورسی بند - محوطه واگین سو - محوطه تلو - محوطه لمبران - محوطه پول چال - محوطه خرما کول - محوطه قزوین دشت - محوطه مرغ استل - محوطه کوشک سر - محوطه خانه مالان - محوطه ارچیلان - محوطه ارباغ - محوطه اشکار چر - محوطه زرده گهره - محوطه قلاع گتی - محوطه نوزیک - محوطه کوشک دیم - محوطه قلاع دوش - تپه قلاع دوش - تپه سنقر کلابه - تپه پنجهلی - قبرستان تاریخی گته ده - مرجان تپه - قبرستان گبری - شاه کوه تپه - تپه اردکان - تپه میرآش - تپه قلعه سر - قبرستان ابصار - قبرستان خسبان - قبرستان قلعه کولج - قبرستان آرموت - تپه خوزه کل</p>	<p>تپه‌ها و محوطه‌های باستانی</p>	



درس سیزدهم توانمندی‌های اقتصادی استان

استان البرز به دلیل برخورداری از نیروی انسانی کارآمد، دسترسی به شبکه ارتباطی مناسب، مجاورت با مرکز سیاسی کشور و عوامل طبیعی مساعد از شرایط مناسبی جهت رشد و توسعه اقتصادی برخوردار است. توانمندی‌ها در بخش‌های مختلف از جمله کشاورزی، خدمات و صنعت باعث شده است استان جایگاه ویژه‌ای در تولیدات اقتصادی کشور داشته باشد.

۱- توانمندی‌های استان در بخش کشاورزی

این بخش به علت ایفای نقش حیاتی در تولید مواد غذایی، خودکفایی و ایجاد اشتغال و تأمین مواد اولیه صنایع غذایی اهمیت دارد.

پراکندگی جغرافیایی نواحی کشاورزی استان

نواحی کشاورزی استان به دو بخش تقسیم می‌شود که عبارت‌اند از: ۱- ناحیه کوهستانی، ۲- ناحیه دشت

۱- **ناحیه کوهستانی:** این ناحیه به علت آب و هوای معتدل کوهستانی، وجود رودخانه‌های پر آب و زمین‌های ناهموار بیشتر به صورت باغ‌های میوه در امتداد دره‌های کوهستانی و رودخانه‌ها مورد استفاده قرار می‌گیرد.



شکل ۱-۳- باغ‌های میوه در ناحیه کوهستانی

توانمندی‌های استان

۲- ناحیه دشت: این ناحیه از دشت نظرآباد و اشتهارد در غرب استان شروع و به زمین‌های حاصل خیز محمدآباد و مردآباد در شرق ختم می‌شود که به دلیل دارا بودن خاک حاصل خیز و جریان آب‌های سطحی از مناطق اصلی تولیدات کشاورزی در استان محسوب می‌شود.

اراضی زیر کشت در دشت‌های استان به دو شکل است:

۱- اراضی زیر کشت محصولات باغی که بخش اصلی تولیدات کشاورزی استان را شامل می‌شود.

تولید محصولات باغی به شرایط آب و هوایی بستگی دارد؛ به طوری که سال‌های پر بارش اگر با سرمای بهاره همراه نباشد، بهره‌وری در این بخش از کشاورزی افزایش خواهد یافت. از مهم‌ترین محصولات باغی می‌توان به هلو، شلیل، آلو، گردو، گیلاس و آلبالو اشاره کرد.

شهرستان‌های ساوجبلاغ (۵۶ درصد) و کرج (۲۲ درصد) بیشترین میزان سطح زیر کشت باغ‌های استان را در اختیار دارند. به همین دلیل قطب اصلی تولید محصولات باغی استان محسوب می‌شوند.

۲- اراضی زیر کشت محصولات زراعی که در درجه دوم اهمیت قرار دارد.

شهرستان نظرآباد بیشترین اراضی زراعی استان (۳۸ درصد) را در اختیار دارد که علاوه بر کشت گندم و ذرت علوفه‌ای به



شکل ۲-۱۳- ذرت علوفه‌ای و گندم
اصلی‌ترین محصولات کشاورزی دشت‌های استان



علت دسترسی آسان به بازار بزرگ مصرف، سبزی و صیفی تولید می‌شود که نیازهای مصرفی درون استان و استان‌های مجاور را تولید می‌کند و بخشی از آن به کشورهای همسایه صادر می‌گردد.

بیشتر بدانیم



۶۷۳۳۵۷ تن سبزی و صیفی در سال ۱۳۹۱ در استان البرز تولید شده است که از این مقدار بیش از ۵۰ درصد آن در شهرستان کرج و بقیه در شهرستان ساوجبلاغ و نظرآباد برداشت شده است.

شهرستان‌های ساوجبلاغ، کرج، اشتهارد و طالقان از نظر وسعت اراضی زراعی در رتبه‌های بعدی قرار دارند. بیشتر فعالیت‌های کشاورزی در این مناطق به صورت باغداری است.



شکل ۳-۱۳- باغ‌های میوه در ناحیه دشت

توانمندی‌های استان

کشت گلخانه‌ای از دیگر فعالیت‌های کشاورزی محسوب می‌شود. این نوع کشت به دلیل صرفه‌جویی در مصرف آب و خاک، امکان اجرای آن در تمامی فصول سال و کنترل آسان شرایط آن، مورد توجه مردم این منطقه قرار گرفته است.

بیشتر بدانیم



شکل ۴-۱۳- سایت گلخانه‌ای در شهر جدید هشتگرد

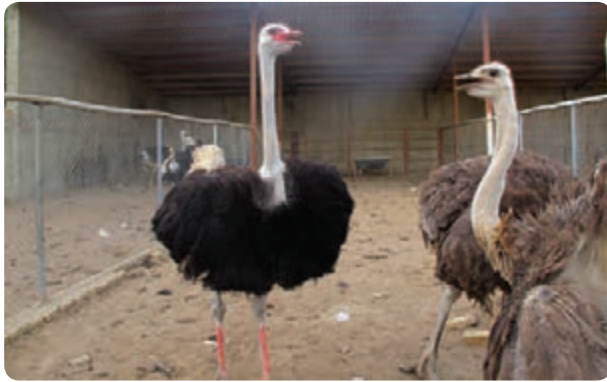
میزان تولید محصولات گلخانه‌ای استان در سال ۱۳۹۱	
۱۲۰۶۵/۴	سبزی و سیفی «تن»
۲۳۰۴۶۵۰۰	شاخه بریده «تعداد شاخه»
۵۵۳۴۵۰۰	فصلی و نشایی
۲۲۵۲۰۰۰	میزان تولید گل‌دان
۲۳۰۴۰۳۴۰	درخت و درختچه زینتی

در سال‌های اخیر گسترش شهرنشینی، دسترسی سریع به بازار مصرف و سودآوری مناسب موجب توسعه دامداری صنعتی شده است. در حال حاضر در استان ۳۷ واحد دامداری صنعتی وجود دارد. همچنین ۳۵ واحد مرغداری فعال نیازهای استان و مناطق هم‌جوار را تأمین می‌کند.



شکل ۵-۱۳- واحدهای مرغداری و گاو‌داری صنعتی

پرورش شتر، اسب، شترمرغ، بلدرچین و ... از دیگر فعالیت‌های دام و طیور است که در سال‌های اخیر مورد توجه قرار گرفته است.



شکل ۶-۱۳- پرورش اسب و شترمرغ

موقعیت کوهستانی همراه با دامنه‌های سرسبز و سودآوری مناسب سبب شده که استان یکی از کانون‌های مهم فعالیت زنبورداری باشد. شهرستان طالقان و ارتفاعات کهار از مراکز اصلی تولید عسل محسوب می‌شوند.



شکل ۸-۱۳- نمونه‌ای از مزرعه پرورش آبزیان

شکل ۷-۱۳- پرورش زنبور عسل در مناطق پایکوهی

سال ۱۳۹۱ در ۱۳۶ استخر پرورش آبزیان ۱۸۶۰ تن ماهی تولید شده است که حکایت از توانمندی‌های فراوان استان در تأمین گوشت سفید دارد.

۲- توانمندی‌های بخش صنعت و معدن

- صنعت: استان البرز دارای مزیت‌های نسبی برای توسعه فعالیت‌های صنعتی است که با سرمایه‌گذاری مناسب و افزایش حمایت‌های بیشتر دولت چشم‌اندازهای پرنورتری را نوید می‌دهد.
- توانمندی‌های استان در بخش صنعت عبارتند از:
- ۱- مواد اولیه کشاورزی و زراعی جهت توسعه صنایع تبدیلی
 - ۲- دسترسی به شبکه ارتباطی مناسب
 - ۳- نزدیکی با تهران به عنوان یک بازار مصرف مهم و مرکز توزیع کالا
 - ۴- وجود نیروی جوان و تحصیل کرده و مراکز آموزش مهارت فنی و تخصصی
 - ۵- تمرکز جمعیت، ثروت و درآمد
 - ۶-
 - ۷-

فعالیت گروهی



دو مورد دیگر از توانمندی‌های استان در زمینه صنعتی را بنویسید.

در استان ۲۸۳۰ واحد صنعتی فعال وجود دارد که ۳ درصد از کل صنایع و ۴ درصد از نیروی شاغل صنعتی کشور را در بر می‌گیرد. بخش قابل توجهی از نیروی فعال اقتصادی در واحدهای صنعتی استان‌های مجاور مشغول به کارند؛ که این تعداد جزء نیروی شاغل صنعتی استان به حساب نیامده‌اند.

استان البرز با هفت شهرک صنعتی فعال یکی از مراکز مهم صنعتی کشور محسوب می‌شود. صنایع غذایی، برق، الکترونیک، فلزی و سلولزی از مهم‌ترین واحدهای فعال آن به‌شمار می‌روند.



شکل ۹-۱۳- شهرک صنعتی در استان



برای مطالعه



شهرک‌های صنعتی فعال استان البرز

جدول ۱۰-۱۳- شهرک‌های صنعتی فعال

شهرک صنعتی	تعداد واحد	نیروی شاغل	محل استقرار
اشتهارد	۷۸۰	۲۰۵۴۶	اشتهارد جاده بوئین زهرا
بهارستان	۱۰۳	۴۷۷۸	کرج اتوبان کرج - قزوین کیلومتر ۱۰
سیمین دشت	۱۴۱	۳۹۳۶	کرج جاده ملارد
هشتگرد	۱۸۹	۷۱۱۷	هشتگرد - جنب شهرک اداری
نظرآباد	۵۰	۱۰۷۹	جنوب شهر نظرآباد
سیهر نظرآباد	۱۴۴	۶۱۳۲	جنوب شهر نظرآباد
کوثر	۱	۱۲	کرج جاده اشتهارد

آیا می‌دانید

- تعداد ۶۹۸۰ واحد صنعتی با توان جذب ۲۶۱۰۰۰ نفر دارای جواز تأسیس (در استان) می‌باشند.
- نواحی صنعتی فعال همانند هلجرد، رضوانیه و زیادشت نقش مهمی در افزایش تولیدات صنعتی (استان) دارند.

تحقیق کنید



با کمک دبیر خود اثرات توسعه صنعتی استان را بررسی کنید.

توانمندی‌های استان

معادن : استان البرز وسعت چندان زیادی ندارد اما ۱۱۱ معدن دارای پروانه بهره‌برداری در شهرستان‌های آن فعال‌اند. وجود ۳۸ معدن غیر فعال و ۳ معدن در حال اکتشاف نیز از دیگر ظرفیت‌های استان است. معادن در حال بهره‌برداری بیشتر سنگ‌های ساختمانی، گچ و معدن زغال سنگ باریت، سنگ‌های تزئینی می‌باشند.



شکل ۱۱-۱۳- معدن نمک در طالقان

تحقیق کنید



با کمک دبیر مهم‌ترین معدن نزدیک محل سکونت خود را شناسایی و آثار این معادن را بر منطقه بررسی کنید.

۳- توانمندی‌های بخش خدمات (بازرگانی و حمل و نقل)

بازرگانی : توانمندی‌های استان در زمینه‌های صنعتی و کشاورزی، دسترسی سریع و آسان به مراکز جمعیتی و گسترش نیازهای روز افزون آن‌ها، زمینه‌های مناسبی را برای تجارت فراهم کرده است. در سال‌های اخیر افزایش تولیدات کشاورزی و صنعتی از یک طرف و توسعه مجتمع‌های تجاری و مراکز خرید که به علت رشد سریع شهرنشینی و گسترش شهرک‌های اقماری اطراف کرج ساخته شده‌اند، از طرف دیگر بر اهمیت و نقش فعالیت‌های بازرگانی در اقتصاد استان افزوده است.



حمل و نقل

- استقرار در محور غرب به شرق کشور
 - دسترسی بیش از ۱۰ استان از طریق استان البرز به مرکز کشور
 - عبور راه آهن سراسری
 - وجود فرودگاه بین‌المللی پیام در بخش جنوبی شهرستان کرج
 - نزدیکی به فرودگاه‌های مهرآباد و امام خمینی (ره)
 - جاده ارتباطی کرج - چالوس
- و ویژگی‌های دیگر شرایط مناسبی را برای گسترش و استفاده از شبکه حمل و نقل به عنوان یکی از مزیت‌های استان فراهم کرده است.



بیشتر بدانیم

راه‌های ارتباطی استان

جدول ۱۳-۱۳- انواع راه‌های ارتباطی استان - به کیلومتر

معمولی	عریض	چهار خطه (بزرگ راه)	آزاد راه	جمع
۱۱۷	۱۸۷	۱۱	۸۸	۴۰۳



فصل ششم

شکوفایی استان البرز

پس از پیروزی شکوهمند انقلاب اسلامی





درس چهاردهم دستاوردهای انقلاب اسلامی (وضعیت موجود)^۱

با گذشت چهار دهه از عمر یر بکت نظام مقدس جمهوری اسلامی، پیشرفت همه جانبه در تمام عرصه‌های اقتصادی، صنعتی، عمرانی، فرهنگی و... به وجود آمده است. در این درس به بررسی بخشی از آن‌ها به عنوان دستاوردهای انقلاب شکوهمند اسلامی در استان البرز می‌پردازیم.

وضعیت کشاورزی

پس از پیروزی انقلاب اسلامی برنامه‌ریزی در زمینه فعالیت‌های مربوط به زراعت، باغداری، دامداری صنعتی، زنبورداری، پرورش ماهی و طیور، هم‌چنین صدور مجوز برای واحدهای گلخانه‌ای و تولید قارچ به عنوان فعالیت‌های مهم مرتبط با کشاورزی سهم عمده‌ای در اشتغال‌زایی، تأمین نیازها و پیشرفت اقتصادی استان داشته است.



شکل ۱۴-۱- تغییر شیوه‌های سنتی و تبدیل آن به کشت‌های جدید

۱- با توجه به تغییرات سیاسی و تشکیل استان جدید البرز، بررسی مقایسه آماری امکان‌پذیر نیست. بنابراین بیشتر وضعیت موجود تحلیل شده است.

شکوفایی استان پس از پیروزی شکوهمند انقلاب اسلامی

افزایش جمعیت و نیاز روز افزون به مواد غذایی، زمینه تغییر در شیوه‌های سنتی کشاورزی را ایجاد کرده است، هم‌چنین مؤسسات و مراکز تحقیقاتی نقش مهمی در این تغییر ایفا می‌کنند. از مهم‌ترین آن‌ها می‌توان به مؤسسه تحقیقات بیوتکنولوژی و مؤسسه تحقیقات فنی و مهندسی کشاورزی اشاره کرد.

مؤسسه تحقیقات بیوتکنولوژی در طول سال‌های گذشته فعالیت چشمگیری در جهت بهبود تولیدات کشاورزی و کمک به تأمین امنیت غذایی کشور انجام داده است.

مؤسسه تحقیقات فنی و مهندسی کشاورزی نیز با اهداف مصرف بهینه آب، افزایش کمی و کیفی تولیدات، کاهش ضایعات محصولات کشاورزی، افزایش زمان ماندگاری و ایمنی محصولات غذایی و... ایجاد شده است که نقش مهمی در تحول بخش کشاورزی دارد.

وضعیت صنعت

استان البرز پس از پیروزی انقلاب بیش از پیش چهره صنعتی به خود گرفت و شهرک‌های صنعتی و واحدهای تولیدی بسیاری در آن احداث شد.

در سال‌های اخیر به دنبال ممنوعیت تأسیس کارگاه‌های صنعتی در تهران، بخش‌هایی از استان برای احداث شهرک‌های صنعتی مورد توجه قرار گرفت که بسیاری از آن‌ها به مرحله بهره‌برداری رسیده است و تعدادی دیگر در حال تکمیل است. اشتغال‌زایی و افزایش تولیدات داخلی از نتایج ایجاد این شهرک‌های صنعتی می‌باشد.



شکل ۲-۱۴- شهر صنعتی نظرآباد



برای مطالعه



شکل ۳-۱۴- ورودی شهرک صنعتی اشتهارد

شهرک صنعتی اشتهارد: این شهرک به علت دسترسی به راه‌های ارتباطی و زمین‌های بایر و وسیع در مسیر جاده اشتهارد- بومین زهرا مکان‌یابی شد و در حال حاضر با داشتن ۵۲۵ واحد صنعتی فعال (فلزی - غذایی - شیمیایی و...) از اصلی‌ترین مناطق صنعتی کشور محسوب می‌شود.

فعالیت‌های عمرانی

فعالیت‌های عمرانی استان به سه بخش تقسیم می‌شوند: ۱- عمران شهری ۲- عمران روستایی ۳- راه و ترابری و حمل و نقل. ۱- عمران شهری: فعالیت‌ها و دستاوردهای عمرانی بسیاری (در زمینه تهیه طرح‌های تفضیلی و هادی، خدمات شهری، افزایش و اصلاح راه‌های ارتباط درون شهری و سایر تأسیسات زیربنایی) موجب پیشرفت و توسعه شهرهای استان شده است.



شکل ۴-۱۴- بل‌های روگذر آزادگان نمونه‌ای از فعالیت‌های عمرانی استان



جدول ۵-۱۴- برخی از فعالیت‌های خدمات عمران شهری - ۱۳۸۷

میزان فعالیت	نام فعالیت
۳۰۰۱۷۹ کیلومتر	تعداد کل انشعاب آب شهری
۲۳۸ کیلومتر	طول شبکه جمع‌آوری فاضلاب
۲ مرکز	تعداد تصفیه خانه آب
۳ نیروگاه	تعداد نیروگاه‌های برق
۱۵ شهر	گازرسانی به شهرها

۲- عمران روستایی: اجرای طرح‌های هادی روستایی، انجام پروژه‌های راه‌سازی، برق، آب، تلفن و گازرسانی از جمله آنها است.

آیا می‌دانید پس از پیروزی انقلاب اسلامی کدام نهاد با هدف محرومیت‌زدایی از روستاها تأسیس شد و امروزه چه نام دارد؟

بیشتر بدانیم



روستای صفرخواجه در نظرآباد اولین روستای کشور است که طرح فاضلاب روستایی در آن اجرا شده

است.

جدول ۶-۱۴- راه‌های روستایی - ۱۳۸۷

جمع - کیلومتر	فرعی	شوسه	آسفالته
۱۰۵۳	۸۳	۳۳۹	۶۳۱

۳- راه و ترابری و حمل و نقل: استان البرز پل ارتباطی بین تهران با استان‌های شمالی، شمال غرب و غرب کشور محسوب می‌شود و طی چهار دهه گذشته با ایجاد شبکه راه‌های جدید و تعریض راه‌های قبلی (دوبانده کردن)، احداث مترو و فرودگاه بر اهمیت آن افزوده شده است.



شکل ۷-۱۴- راه‌های استان

بیشتر بدانیم



امتداد بزرگراه همت تهران تا کرج، جاده کردان - سیستان - طالقان، جاده کمربندی جنوب ساوجبلاغ - نظرآباد، جاده نظرآباد - نجم‌آباد - اشتهارد از طرح‌های در دست مطالعه و اجرا در زمینه حمل و نقل زمینی است.

✳️ **قطار شهری (مترو):** احداث مترو یکی از اقدامات مهم زیربنایی پس از پیروزی انقلاب اسلامی محسوب می‌شود. احداث مترو تهران - کرج و امتداد آن تا شهر جدید هشتگرد نقش مؤثری در توسعه استان ایجاد خواهد کرد.



شکل ۸-۱۴- نمونه‌هایی از فعالیت‌های ساخت و ساز در مترو

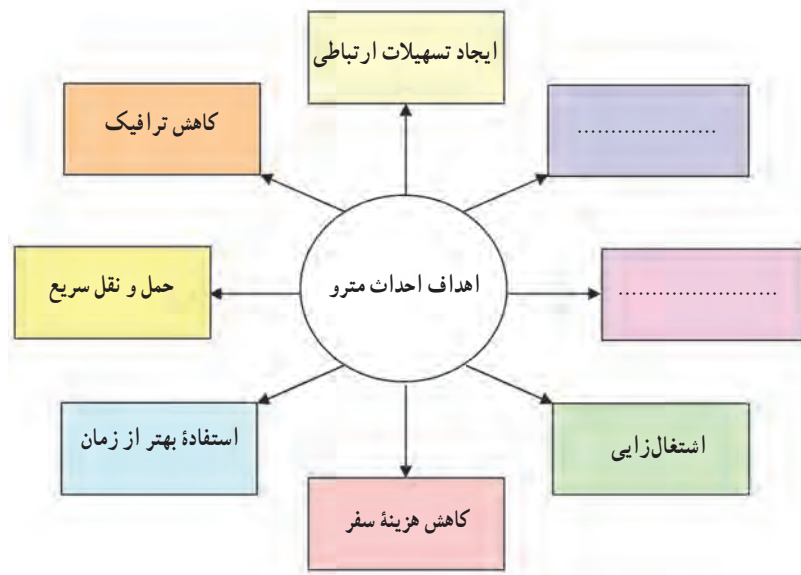
شکوفایی استان پس از پیروزی شکوهمند انقلاب اسلامی



شکل ۹-۱۴ نقشه خطوط مترو کرج و حومه



به نمودار زیر توجه کنید؛ آیا می‌توانید موارد دیگری بنویسید؟



شکل ۱۰-۱۴- نمودار اهداف احداث مترو

✳️ فرودگاه آزادی: این مجتمع فرودگاهی سال ۱۳۷۹ در شرق روستای صالحیه شهرستان نظرآباد افتتاح شد. مهم‌ترین اهداف احداث این فرودگاه تربیت نیروی انسانی در زمینه طراحی و ساخت هواپیماهای کوچک و آموزش هوانوردی است.



شکل ۱۱-۱۴- فرودگاه آزادی - نظرآباد

وضعیت سیاسی

تشکیل استان البرز و شهرستان‌های آن به منظور ارائه خدمات بهتر از دستاوردهای مهم انقلاب اسلامی در زمینه سیاسی است.

بیشتر بدانیم



فعالیت‌های علمی - فرهنگی

۱- آموزش و پرورش: با توجه به اهمیت و جایگاه تعلیم و تربیت، فعالیت‌های چشمگیری در زمینه تأسیس مدارس در کلیه مقاطع تحصیلی متوسطه، هنرستان‌های فنی و حرفه‌ای و... انجام شده است. از اقدامات مهم در زمینه آموزش بزرگسالان، می‌توان به تأسیس سازمان نهضت سوادآموزی اشاره کرد، که نقش قابل توجهی در رشد باسوادی و سطح سواد عمومی داشته است.



شکل ۱۲-۱۴- مدارس

جدول ۱۳-۱۴- تعداد دانش‌آموزان و کارکنان آموزشی کلیه مقاطع تحصیلی ۹۲-۱۳۹۱

کارکنان آموزشی به نفر			دانش‌آموزان به نفر		
زن	مرد	جمع	دختر	پسر	جمع
۱۴۸۸۹	۸۴۹۲	۲۳۳۳۸	۱۹۷۱۸۶	۲۰۹۰۹۰	۴۰۶۲۷۶



۲- مراکز آموزش عالی : دانشکده کشاورزی کرج تنها واحد آموزش عالی استان است که سابقه آن به دوران قبل از پیروزی انقلاب اسلامی می‌رسد. سایر مراکز آموزشی که در این استان تأسیس شده‌اند عبارت‌اند از :

- * دانشگاه تربیت معلم
- * دانشگاه آزاد اسلامی
- * دانشگاه پیام نور
- * دانشگاه جامع علمی - کاربردی
- * دانشکده علوم پزشکی
- * دانشگاه هنر
- * آموزشکده فنی شهید بهشتی
- * آموزشکده عالی محیط زیست
- * مرکز تربیت معلم حکیم ابوالقاسم فردوسی
- * پژوهشگاه مواد و انرژی
- * آموزشکده عالی سماء



شکل ۱۴-۱۴- دانشگاه هنر - کرج

۳- مراکز فرهنگی : کانون‌های

آموزش قرآن، کانون‌های پرورش فکری کودکان و نوجوانان، فرهنگ سراها و کتابخانه‌ها به ویژه کتابخانه نابینایان حاصل تلاش مسئولان در جهت گسترش مراکز فرهنگی است.

تأسیس رادیو البرز - خبرگزاری‌ها، چاپخانه‌ها، سینماها، انتشار مطبوعات محلی، برپایی نمایشگاه‌ها و... نیز از اقدامات فرهنگی استان محسوب می‌شوند.

جدول ۱۵-۱۴- مراکز فرهنگی استان - ۱۳۸۷

تعداد	نوع و زمینه فعالیت فرهنگی
۲۸	کتابخانه عمومی
۵	کتابخانه کانون پرورش فکری کودکان و نوجوانان
۷	سالن‌های وابسته به اداره کل فرهنگ و ارشاد اسلامی
۶	سینما



شکل ۱۶-۱۴- بیمارستان تخصصی البرز

فعالیت‌های بهداشتی و درمانی

پس از پیروزی انقلاب شکوهمند اسلامی در جهت ارتقای سطح سلامت افراد جامعه، مراکز بهداشتی، درمانی و سایر امکانات وابسته به آن هم‌چنین بیمه خدمات درمانی به ویژه در حمایت از روستاییان افزایش یافته است.

جدول ۱۷-۱۴- بخشی از امکانات بهداشتی و درمانی - ۱۳۸۷

تعداد	امکانات بهداشتی و درمانی
۱۸۳	مراکز بهداشتی درمانی
۷۷	خانه‌های بهداشت روستاها
۱۶۵۳	تخت بیمارستانی
۳۷۸	پزشکان
۱۸۷۱	پیراپزشکان
۱۳۲	آزمایشگاه
۲۵۷	داروخانه
۷۰	مراکز پرتونگاری
۱۱۴	مراکز توانبخشی

سایر دستاوردها

- ۱- مطالعه و تأسیس مراکز تولید انرژی‌های نو (سایت انرژی خورشیدی طالقان)
- ۲- اجرای طرح‌های آبخیزداری برای مهار آب‌های سطحی و جلوگیری از فرسایش خاک
- ۳- احداث شهرک تخصصی تولید دارو در ساوجبلاغ
- ۴- ایجاد کمربند سبز در اطراف شهرها
- ۵- احداث سد طالقان



فعالیت

در مورد دستاوردهای پس از پیروزی انقلاب اسلامی در محل سکونت خود، با افراد مطلع و آگاه مصاحبه و اطلاعات گردآوری شده را به دبیر خود ارائه کنید.



شکل ۱۸-۱۴ استفاده از انرژی‌های نو



شکل ۱۹-۱۴ مهار آب‌های سطحی و جنگل‌های دست کاشت

درس پانزدهم چشم انداز آینده استان



آیا تا به حال به آینده استان اندیشیده‌اید؟

جایگاه ایران برای اقتصاد ملی، در سال ۱۴۰۴ در قالب توسعه امور اقتصادی - فرهنگی - علمی و فناوری امور اجتماعی - سیاسی، دفاعی و امنیتی ترسیم شده است. استان البرز با توجه به داشتن زیرساخت‌های مناسب اقتصادی باید رتبه‌های بالایی را در میان استان‌های کشور به خود اختصاص دهد.

تحقق این امر، نیاز به آگاهی و عزم شما جوانان این مرز و بوم دارد که با شناخت محیط خود و آگاهی از توان‌های بالقوه و بالفعل استان ضمن رشد و بالندگی برای دستیابی به جامعه‌ای مستقل، توسعه یافته و متکی بر ارزش‌های اسلامی قدم بردارید.

مهم‌ترین توانمندی‌های استان عبارت‌اند از:

- ۱- وجود شبکه‌های ارتباطی مناسب زمینی و ریلی
- ۲- برخورداری از نیروهای انسانی ماهر و متخصص
- ۳- استقرار مراکز پژوهشی، تحقیقاتی و فرهنگی
- ۴- دسترسی به منابع آب و خاک حاصلخیز
- ۵- وجود صنایع و شهرک‌های بزرگ صنعتی
- ۶- دسترسی به بازارهای بزرگ مصرف
- ۷- برخورداری از جاذبه‌های طبیعی و انسانی

فعالیت



به نظر شما علاوه بر موارد ذکر شده استان از چه توانمندی‌هایی برخوردار است؟

برخی از مهم‌ترین مشکلات و محدودیت‌ها بر سر راه توسعه استان البرز عبارت‌اند از:

- ۱- وجود گسل‌های فعال و لرزه خیز
- ۲- اراضی کویری و کمی پوشش گیاهی
- ۳- کمبود امکانات رفاهی، درمانی و آموزشی
- ۴- کمبود زمین برای توسعه شهرها
- ۵- کمبود شبکه‌های جمع‌آوری پساب‌ها و فاضلاب‌ها



- ۶- گسترش شهرنشینی بدون در نظر گرفتن زیرساخت‌ها
 - ۷- تخریب منابع طبیعی و افزایش آلودگی هوا
- در توسعه همه جانبه استان البرز باید به قابلیت‌ها و محدودیت‌های موجود توجه کافی داشت و با مدیریت صحیح منابع انسانی و طبیعی می‌توان تنگناها و مشکلات را به حداقل کاهش داد.



شکل ۱- ۱۵- مسکن مهر

مهم‌ترین اهداف و راهبردهای پیشنهادی برای توسعه استان

- ۱- اعتلای معرفت دینی، ساماندهی فعالیت‌های فرهنگی، توزیع متعادل امکانات در سطح استان
- ۲- شناسایی منابع طبیعی مستعد استان و به کارگیری شیوه‌های نوین حفاظت از منابع طبیعی
- ۳- افزایش آمادگی جهت مقابله با حوادث طبیعی
- ۴- تکمیل و اجرای کمربند سبز در اطراف شهرها
- ۵- طرح و اجرای برنامه‌های جامع، جلوگیری از آلودگی هوا و ضوابط رفع اصولی پسماندها و بازیافت
- ۶- دستیابی به تعادل فضایی و مهار و کنترل رشد جمعیت و جلوگیری از گسترش بی‌رویه شهرها
- ۷- تهیه و اجرای GIS شهری در شهرهای استان و انجام مطالعات شهری
- ۸- سازماندهی ترافیک در تردهای بین شهری و درون شهری
- ۹- استقرار مدیریت واحد و کارآمد شهری
- ۱۰- توسعه صنایع تبدیلی

- ۱۱- ایجاد زمینه مناسب برای سرمایه‌گذاری خارجی
- ۱۲- توانمندسازی بخش غیردولتی برای مشارکت تولید علم و فناوری
- ۱۳- توسعه و ایجاد زیرساخت‌ها جهت سازماندهی صنایع در شهرک‌ها و نواحی صنعتی
- ۱۴- تعامل بخش صنعت و کشاورزی در جهت توسعه پایدار
- ۱۵- استفاده بهینه از جاذبه‌های گردشگری و ایجاد زمینه‌های لازم برای توسعه آن
- ۱۶- مطالعه و سازماندهی توسعه اشتغال و کاهش بیکاری با ایجاد فرصت‌های شغلی و حمایت از کارآفرینان
- ۱۷- ترویج شیوه‌های جدید کشاورزی با تأکید بر کشت‌های مترکم
- ۱۸- توسعه و راه‌اندازی مراکز آموزش عالی و فنی و حرفه‌ای
- ۱۹- ساخت و تکمیل نیروگاه‌های انرژی نو
- ۲۰- اصلاح الگوی مصرف در بخش‌های مختلف به خصوص آب و انرژی
- ۲۱- ارتقای ورزش در تأمین سلامت جسمی و روحی جامعه

تحقیق کنید



برای کنترل و ساماندهی مهاجرت به استان و افزایش اشتغال، چه اقداماتی می‌توان انجام داد؟



شکل ۲-۱۵ - توسعه مترو راه حلی برای ترافیک و حمل و نقل عمومی



با تشکر از:

- اداره کل آموزش و پرورش استان البرز و ادارات تابعه
- استانداری و فرمانداری‌های تابعه استان
- سازمان میراث فرهنگی، صنایع دستی و گردشگری استان
- اداره کل حفظ آثار و نشر اندیشه‌های دفاع مقدس استان
- سازمان فضایی ایران
- سازمان هواشناسی استان
- اداره کل محیط زیست استان
- جهاد کشاورزی استان
- اداره کل آمار و اطلاعات استانداری البرز
- روابط عمومی و امور بین‌الملل سازمان قطار شهری کرج و حومه
- منابع طبیعی استان البرز
- شرکت عمران شهر جدید هشتگرد
- کلیه عزیزانی که با گروه تألیف همکاری نموده‌اند.

