

بِسْمِ اللّٰهِ الرَّحْمٰنِ الرَّحِیْمِ

استان‌شناسی تهران

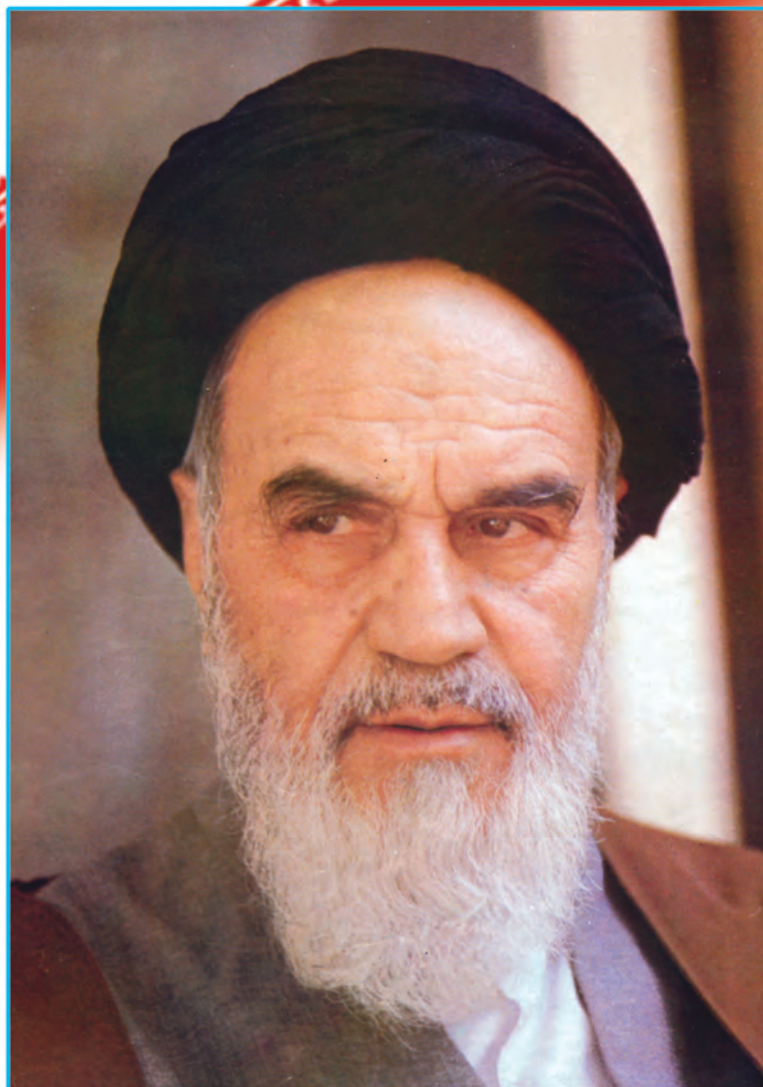
(اجرای آزمایشی)

وزارت آموزش و پرورش
سازمان پژوهش و برنامه‌ریزی آموزشی

برنامه‌ریزی محتوا و نظارت بر تألیف : دفتر تألیف کتاب‌های درسی ابتدایی و متوسطه نظری
نام کتاب : استان‌شناسی تهران (اجرای آزمایشی) - ۲۳۶
مؤلفان : نازیبا ملک‌محمودی، محمد پیری، حسن دانش‌فر، طاهره فرهی، آزیتا کاظمی، سیدعزیز کرمی و روح‌انگیز محوی
ویراستاران : افسانه حبیب‌زاده کلی، دکتر حسن ستایش
آماده‌سازی و نظارت بر چاپ و توزیع : اداره کل نظارت بر نشر و توزیع مواد آموزشی
تهران : خیابان ایرانشهر شمالی - ساختمان شماره ۴ آموزش و پرورش (شهید موسوی)
تلفن : ۹ - ۸۸۸۳۱۱۶۱، دورنگار : ۸۸۳۰۹۲۶۶، کد پستی : ۱۵۸۴۷۴۷۳۵۹
وبسایت : www.chap.sch.ir

مدیر امور فنی و چاپ : سید احمد حسینی
مدیر هنری، طراح گرافیک و جلد : طاهره حسن‌زاده
صفحه‌آرا : مریم نصرتی
حروفچین : فاطمه باقری مهر
مصحح : رعنا فرج‌زاده دروئی، فرشته ارجمند
امور آماده‌سازی خبر : سپیده ملک‌ایزدی
امور فنی رایانه‌ای : حمید ثابت‌کلاچاهی، سیده شیوا شیخ‌الاسلامی
ناشر : شرکت چاپ و نشر کتاب‌های درسی ایران : تهران - کیلومتر ۱۷ جاده مخصوص کرج - خیابان ۶۱ (داروبخش)
تلفن : ۵ - ۴۴۹۸۵۱۶۱، دورنگار : ۴۴۹۸۵۱۶۰، صندوق پستی : ۳۷۵۱۵-۱۳۹
چاپخانه : شرکت چاپ و نشر کتاب‌های درسی ایران «سهامی خاص»
سال انتشار و نوبت چاپ : چاپ چهارم ۱۳۹۲

حق چاپ محفوظ است.



نهضت برای اسلام نمی تواند محصور باشد در یک کشور و نمی تواند محصور باشد در حتی کشورهای اسلامی. نهضت برای اسلام همان دنباله نهضت انبیاست. نهضت انبیا برای یک محل نبوده است، پیغمبر اکرم اهل عربستان است لکن دعوتش مال عربستان نبوده، محصور نبوده به عربستان، دعوتش مال همه عالم است.

امام خمینی (ره)



فهرست

۱	فصل اوّل — جغرافیای طبیعی استان تهران
۲	درس ۱: موقعیت جغرافیایی استان
۴	درس ۲: ناهمواری‌های استان
۷	درس ۳: آب و هوای استان
۱۲	درس ۴: منابع طبیعی استان
۲۱	درس ۵: مشکلات و مسائل محیطی استان
۲۷	فصل دوم — جغرافیای انسانی استان تهران
۲۸	درس ۶: تقسیمات سیاسی استان
۳۰	درس ۷: شیوه‌های زندگی در استان
۳۵	درس ۸: جمعیت استان
۴۲	فصل سوم — ویژگی‌های فرهنگی استان تهران
۴۳	درس ۹: آداب و رسوم مردم استان
۴۸	فصل چهارم — پیشینه استان تهران
۴۹	درس ۱۰: پیشینه تاریخی استان
۵۷	درس ۱۱: دفاع مردم تهران از ایران اسلامی
۶۱	فصل پنجم — توانمندی‌های استان تهران
۶۲	درس ۱۲: قابلیت‌های محیطی، علمی و فرهنگی استان
۷۶	درس ۱۳: توانمندی‌های اقتصادی استان
۸۴	فصل ششم — شکوفایی استان تهران پس از پیروزی شکوهمند انقلاب اسلامی
۸۵	درس ۱۴: دستاوردهای استان تهران پس از پیروزی شکوهمند انقلاب اسلامی
۹۶	درس ۱۵: چشم‌انداز آینده استان

معلمان محترم، صاحب نظران، دانش آموزان عزیز و اولیای آنان می توانند نظر اصلاحی خود را در باره مطالب
این کتاب از طریق نامه به نشانی تهران - صندوق پستی ۱۵۸۵۵/۳۶۳ - گروه درسی مربوط و یا پیام نگار (Email)
talif@talif.sch.ir ارسال نمایند.

دفتر تالیف کتاب های درسی ابتدایی متوسطه نظری

سخنی با دانش‌آموزان عزیز

شاید از خود سؤال کنید که برنامه‌آستان‌شناسی چه نوع برنامه‌ای است؟ هدف برنامه‌ریزان درسی از تألیف کتاب آستان‌شناسی چیست و مطالعه این کتاب چه اهمیتی دارد؟ پاسخ ما به شما دانش‌آموز عزیز این است که کتاب آستان‌شناسی شما را با آستان محل زندگی، مسائل جغرافیایی، تاریخی، اجتماعی، مردم‌شناسی، اقتصادی و فرهنگی آن آشنا می‌کند. از طرف دیگر یکی از انتظارات تربیتی دنیای امروز، تربیت شهروندانی آگاه است. یک شهروند مطلوب، نیازمند پیدا کردن درکی همه‌جانبه از واحدهای سیاسی کشور خود و سرزمین ملی در زمینه‌های مختلف است. این برنامه به شما کمک می‌کند تا از آستان محل زندگی خود نگاهی جامع و همه‌جانبه پیدا کنید. کسب بصیرت نسبت به محیط زندگی و آگاهی از خصوصیات آنچه در گذشته و حال و مسائل محیطی، اجتماعی و اقتصادی، فرهنگی و پیشینه تاریخی آستان به شما کمک خواهد کرد تا با بحث و گفت‌وگو بینشی عمیق از این مسائل پیدا کرده و راه‌حل‌های این مشکلات را پیدا کنید.

بدون شک شما مدیران آینده جامعه خواهید بود. زندگی مدرسه‌ای باید شما را به دانش لازم برای حل مسائل جامعه مجهز کند. مکانی که شما در آن زندگی می‌کنید توانمندی‌های مختلفی دارد؛ برای مثال، می‌توان به توانمندی‌های جغرافیایی، فرهنگی، اقتصادی و انسانی اشاره کرد. خود شما بخشی از این سرمایه و توانمندی‌ها هستید. بهره‌برداری از توانمندی‌های بالقوه یک کشور در گرو شناخت همه‌جانبه محل زندگی شما و نیز کشور است. برنامه آستان‌شناسی به شما می‌آموزد که فرصت‌های موجود در آستان شما کدام است و با این که تهدیدها و ناتوانی‌ها را چگونه می‌توانید به فرصت تبدیل کنید؟

فراموش نکنید که همه امکانات موجود در محیط فرصت است، آب و هوا، بیابان، کوه، رودخانه، جنگل، نیروی انسانی، میراث فرهنگی، صنایع دستی و خیلی چیزهای دیگر، مهم این است که بیاموزید چگونه از این فرصت‌ها در جهت سعادت خود و جامعه استفاده کنید. آگاهی از مسائل آستان موجب خواهد شد تا از علل پیشرفت و یا عقب ماندگی آستان خود آگاه شوید و برای حل آن، راه‌حل‌های خلاق پیدا کنید.

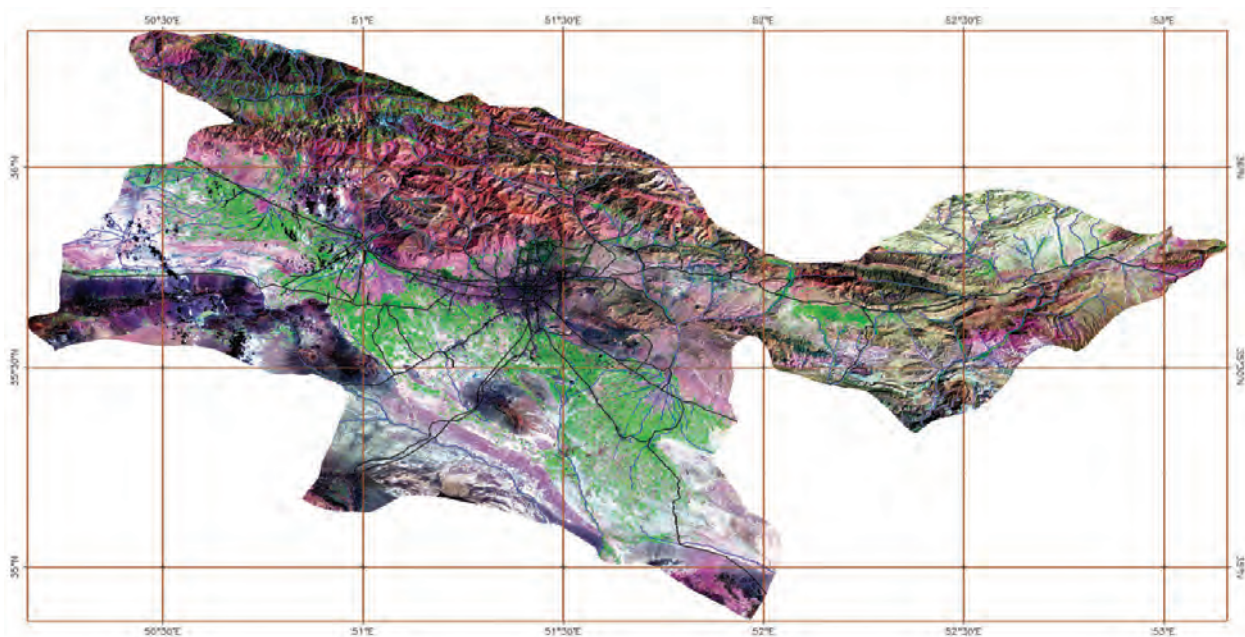
ممکن است این سؤال در ذهن شما مطرح شود که آیا بهتر نیست آموزش درباره محیط زندگی یا موضوعات اجتماعی از محیط نزدیک آغاز شود و سپس به محیط دورتر مانند آستان و یا کشور بینجامد. ما در این برنامه از طریق طرح پرسش‌ها و فعالیت‌های مختلف این فرصت را برایتان فراهم کرده‌ایم.

بدون شک مطالعه شهر و آستان در زمینه‌های جغرافیایی، تاریخی، اجتماعی، اقتصادی، فرهنگی، آداب و رسوم محلی نه تنها می‌تواند موجب دل بستگی به زادگاه و سرزمین ملی شود، بلکه این فرصت را فراهم می‌کند تا با گنجینه‌های مختلف طبیعی، انسانی، فرهنگی و فناوریانه کشور خود آشنا شوید. در این برنامه درمی‌یابید که افراد زیادی چه در گذشته یا حال در آستان شما برای اعتلای کشور تلاش کرده‌اند.

انقلاب اسلامی ایران در سال ۱۳۵۷ شرایطی را فراهم کرد که دولت و مردم با احساس مسئولیت بیشتری برای پیشرفت همه‌جانبه ایران عزیز تلاش کنند. در ادامه این تلاش‌ها جهت رسیدن به قله رفیع سربلندی و شکوفایی ایران اسلامی که به همت و کوشش شما دانش‌آموزان عزیز بستگی دارد امید است با عنایت حق تعالی و اعتماد به نفس از هیچ کوشش و خدمتی دریغ نکنید. در این راه قطعاً راهنمایی‌های مفید دبیران محترم جغرافیا بسیار سودمند خواهد بود.

به امید موفقیت شما

گروه جغرافیای دفتر تألیف کتاب‌های درسی ابتدایی و متوسطه نظری



تصویر ماهواره‌ای استان‌های تهران و البرز

تصویر فوق یک تصویر ماهواره‌ای Landsat-7 است که از کل استان در سال‌های ۱۳۸۱ تا ۱۳۸۲ هجری شمسی گرفته شده است. در این تصویر که تحت عنوان تصویر گویا شده، شناخته می‌شود، خطوط آبی رنگ، رودخانه‌ها، خطوط سیاه رنگ جاده‌ها و خطوط قهوه‌ای رنگ شبکه مختصات جغرافیایی را نشان می‌دهد. همچنین زمین‌های زراعی دارای محصول، به رنگ سبز روشن، باغات و اراضی جنگلی به رنگ سبز تیره و اراضی بایر و لم‌یزرع به رنگ سفید دیده می‌شوند.

(عکس از سازمان فضایی ایران)

فصل اول

جغرافیای طبیعی استان تهران



جغرافیای طبیعی استان تهران

استان تهران به دلایل زیر یکی از مهم ترین استان های کشور است :

- ۱- مرکزیت سیاسی و اداری کشور
- ۲- تمرکز فعالیت های اقتصادی و صنعتی
- ۳- تراکم و تمرکز بالای جمعیت
- ۴- دسترسی به شبکه حمل و نقل و راه های ارتباطی (مرکز تلاقی خطوط راه آهن، جاده های و هوایی)
- ۵- تمرکز مؤسسات مالی و اعتباری و بانکی در تهران.



– جدول زیر را کامل کنید.

جهت جغرافیایی	شمال	غرب	شرق	جنوب
استان های همسایه		مرکزی		



درس ۲ ناهمواری‌های استان

ناهمواری‌های استان تهران به سه بخش تقسیم می‌شود:

الف – رشته کوه‌های البرز در شمال استان تهران

ب – بخش‌های مرکزی و کوهپایه‌های جنوبی البرز

ج – دشت‌های استان تهران

– قسمت شمالی

الف – همان‌طور که می‌دانید رشته کوه البرز به سه بخش شرقی، غربی و مرکزی تقسیم می‌شود. استان تهران در بخش مرکزی این رشته کوه قرار دارد که به سه قسمت شمالی، میانی و جنوبی تقسیم می‌گردد. بخش محدودی از این ارتفاعات در استان تهران و بقیه آن، در استان مازندران قرار دارد.



شکل ۲-۱- قله دماوند و بیش‌کوه‌های سبز و زیبای آن

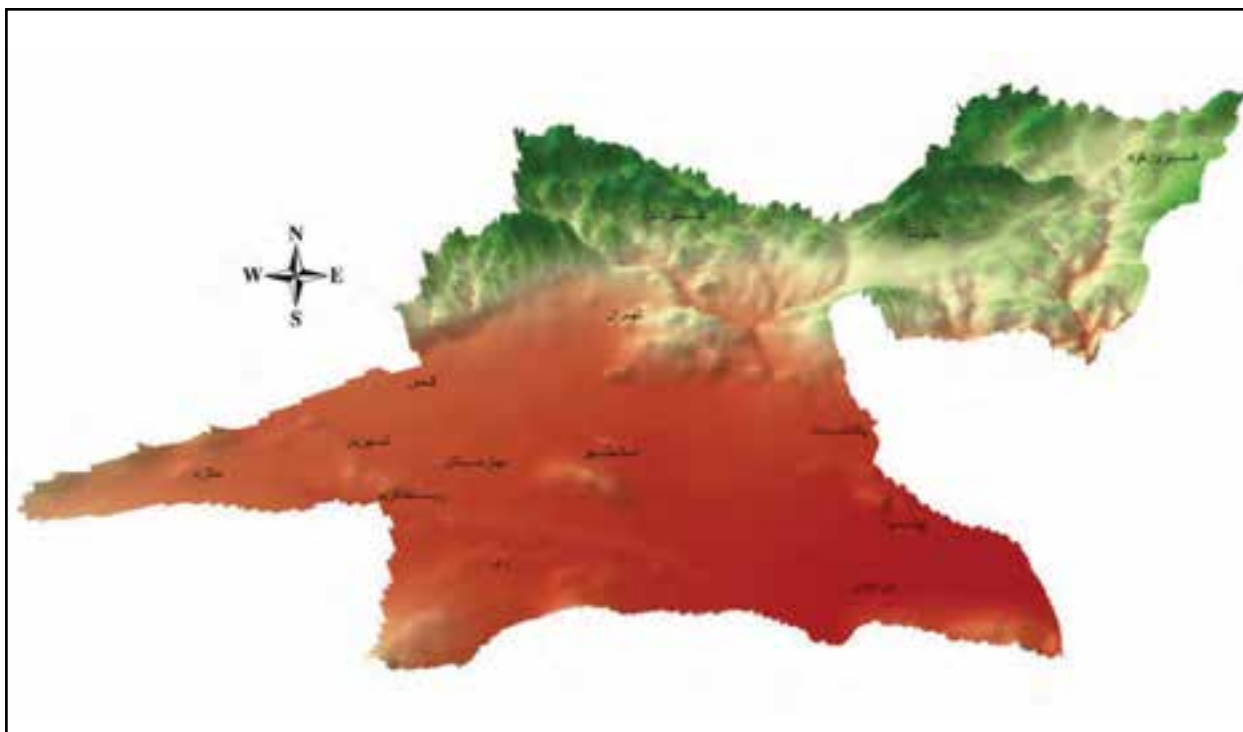
جغرافیای طبیعی استان تهران

— قسمت میانی

این ارتفاعات کوهستانی حدّ شمالی استان تهران را تشکیل می‌دهد. در شمال غربی آن کوه‌های استان البرز و در شمال شرقی آن ارتفاعات فیروزکوه قرار دارد.

— قسمت جنوبی

سومین بخش از البرز مرکزی است که رودخانه‌های کرج و جاجرود آن را قطع کرده است. از کوه‌های مهمّ این قسمت می‌توان لواسانات و شمیرانات را نام برد.



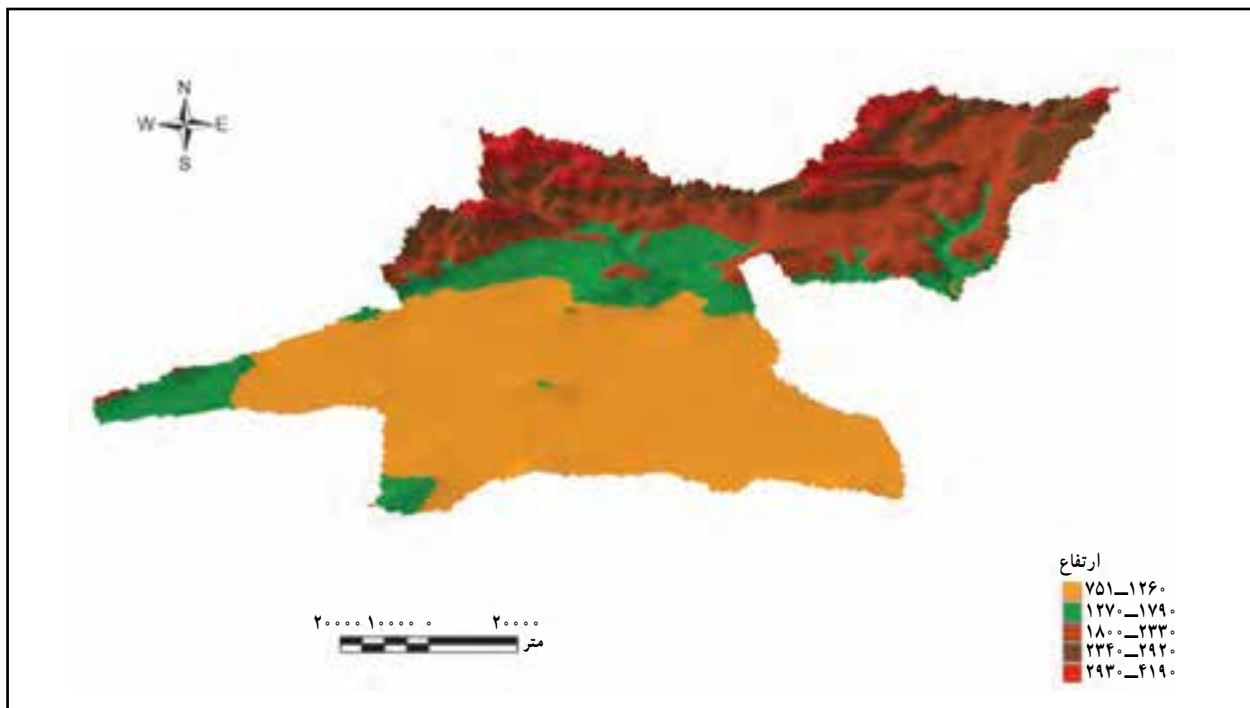
شکل ۳-۱- نقشه ناهمواری‌های استان تهران به تفکیک شهرستان

ب — بخش‌های مرکزی و کوهپایه‌های جنوبی البرز که زمین‌های این ناحیه به سبب داشتن شیب ملایم و خاک‌های آبرفتی برای کشاورزی مناسب است.



شکل ۴-۱- محصول گوجه‌فرنگی از دشت ورامین

ج- دشت‌های استان تهران، با شیبی ملایم از شمال غربی به جنوب شرقی کشیده شده‌اند. این دشت‌ها به علت هموار بودن، شرایط مناسبی را برای تجمع فعالیت‌های انسانی فراهم آورده‌اند.



شکل ۵-۱- نقشه طبقات ارتفاعی استان تهران

درس ۳ آب و هوای استان



ب - فصل تابستان



الف - فصل بهار



ت - فصل زمستان



پ - فصل پاییز

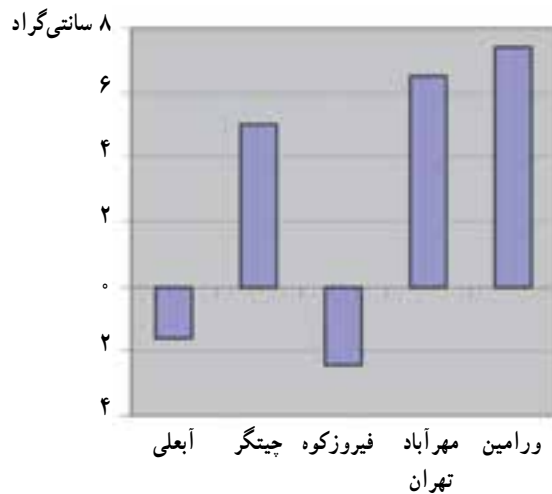
شکل ۱-۶ - مناظر چهار فصل استان تهران



سه عامل مؤثر در تنوع آب و هوای استان تهران عبارتند از :



به نمودار شکل های ۱-۷ و ۱-۸ توجه کنید. آیا می توانید بگویید بالاترین و پایین ترین میانگین دما در فصل تابستان و زمستان متعلق به کدام ایستگاه های شهرستان استان تهران است؟



شکل ۱-۷- نمودار میانگین دما در چند ایستگاه هواشناسی استان تهران در فصل زمستان



شکل ۱-۸- نمودار میانگین دما در چند ایستگاه هواشناسی استان تهران در فصل تابستان

۱- با توجه به نمودار شکل‌های ۷-۱ و ۸-۱، ایستگاه‌های هواشناسی استان تهران را برحسب دما در جدول زیر بگنجانید.

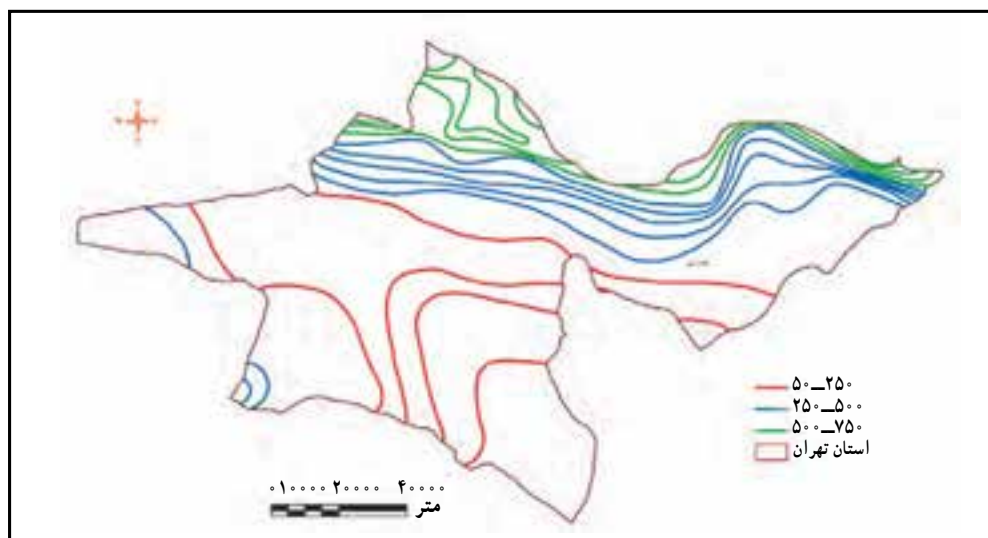
میانگین بالاترین دما در تابستان

--	--	--	--	--

میانگین پایین‌ترین دما در زمستان

--	--	--	--	--

۲- با ثبت دمای یک ماه شهرستان محل زندگی خود با توجه به اطلاعات هواشناسی در اخبار استان، میزان میانگین دما را به صورت ستونی نمایش دهید.



شکل ۹-۱- نقشه هم‌بارش استان تهران

شکل ۹-۱، نقشه هم‌بارش استان تهران را نشان می‌دهد. با توجه به این نقشه می‌توان گفت که توزیع مکانی بارش در همه مناطق آن یکسان نیست و دارای تغییرات چشمگیری بین نواحی شمالی و جنوبی است.
- به نظر شما، بارش در استان تهران از غرب به شرق و از شمال به جنوب چه تغییری می‌کند؟



تقسیم‌بندی انواع آب و هوای استان تهران

۱- کوهستانی: در دامنه‌های جنوبی البرز با زمستان‌های نسبتاً طولانی و سرد و تابستان‌های خنک مانند ارتفاعات توچال و پالان گردن

۲- کوهپایه‌ای: دارای آب و هوای نیمه مرطوب و سرد با زمستان‌های نسبتاً طولانی مانند فیروزکوه و دماوند

۳- بیابانی و نیمه‌بیابانی: با زمستان‌های کوتاه و تابستان‌های گرم و خشک مانند ورامین و رباط‌کریم
آب و هوای شهر تهران در مرز شرایط جوی خشک و مرطوب قرار گرفته و تمایل آن به شرایط خشک بیشتر است.



شکل ۱۰-۱- تصاویری از سه نوع آب و هوای استان تهران

تأثیر آب و هوا بر گردشگری استان تهران

امروزه پدیده گردشگری به عنوان یک رفتار اجتماعی مطرح می‌گردد و در بسیاری از کشورهای جهان به عنوان یک منبع عمده درآمد ارزی محسوب می‌گردد. شرایط آب و هوایی یکی از عوامل عمده تأثیرگذار بر این فعالیت است.

با توجه به ویژگی‌های آب و هوایی استان تهران، زمان مطلوب و مناسب در استان تهران از نظر گردشگری را می‌توان به شرح زیر بیان کرد:

الف - دامنه‌های جنوبی البرز که مشرف به استان تهران است و در اطراف رودخانه‌ها، دریاچه‌های پشت سد و دریاچه‌های طبیعی، چشمه‌ها و آبشارهای زیبا برخوردار است، به‌ویژه در فصل بهار و تابستان می‌تواند جذابیت زیادی برای گردشگران، از دیگر مناطق استان و سایر استان‌های کشور و کشورهای خارجی، داشته باشد.

ب - در تمام زمستان، مناطقی از شمال استان تهران به دلیل پوشش برف سنگین در دامنه‌ها، دره‌ها و شیب‌های البرز جنوبی، موقعیتی مساعد برای ورزش‌های زمستانی از جمله اسکی روی برف فراهم می‌آورد.

پ - مناطق جنوبی استان که از اهمیت تاریخی و فرهنگی برخوردار است و در تمامی ایام سال به ویژه فصل بهار و پاییز شرایط مناسبی برای پذیرش جهانگردان خارجی دارد.



شکل ۱۱-۱- چشمه علی شهری



شکل ۱۲-۱- تله‌کابین توجال



درس ۴ منابع طبیعی استان

پوشش گیاهی استان تهران

پوشش گیاهی همواره از آب و هوا، وضعیت ناهمواری، خاک و منابع آب تأثیر می‌پذیرد و نقش تعیین‌کننده در حفظ حیات و تعادل محیط زیست دارد. در استان تهران، انواع جنگل‌های «طبیعی» و «دست‌کاشت» وجود دارد.

— جنگل‌های طبیعی: در نقاط مختلف استان این‌گونه جنگل‌ها پراکنده‌اند؛ در دامنه‌های جنوبی البرز، ارتفاعات تهران گونه‌های گیاهی مانند بادام کوهی، پسته، انجیر و زرشک به چشم می‌خورد.



ب) جنگل‌های طبیعی مسیر امامزاده داود



الف) جنگل‌های دست‌کاشت (پارک جنگلی) سرخه‌حصار

شکل ۱۳-۱- جنگل‌های استان

— جنگل‌های دست‌کاشت: طی سال‌های اخیر، فضاها و پارک‌های جنگلی جدید در استان تهران به وجود آمده است. بزرگ‌ترین آن‌ها عبارت‌اند از پارک چیتگر در غرب استان و پارک جنگلی لویزان در شمال شرق آن. در سطح استان چندین پارک جنگلی دیگر از جمله سوهانک، وردآورد، سرخه‌حصار و توسکا وجود دارد. درختان این پارک‌ها عمدتاً کاج، اقاویا و زبان‌گنجشک هستند.

مراتع

در مناطق شمالی استان، بارش بیش از ۳۰۰ میلی‌متر در سال، دمای کافی، خاک مساعد و ویژگی‌های خاص توپوگرافی پوشش گیاهی مناسبی را به صورت مراتع بهاری و تابستانی در کوه و دشت برای دامپروران محلی و عشایری به وجود می‌آورد. گونه‌های گیاهی عمده در این مناطق عبارت‌اند از بنه، گز، خاکشیر، شیرین بیان، قیاق، گون، آویشن، خزه و کنگر.



شکل ۱۴-۱- آویشن و گون از انواع مهم پوشش گیاهی در دشت لار

خوشبختانه در سال‌های گذشته به همت سازمان جنگل‌ها و مراتع، و سازمان حفاظت محیط زیست استان، اقدامات زیادی برای احیای مراتع و جلوگیری از چرای بی‌رویه دام به عمل آمده است که در تقویت و بهبود رشد پوشش گیاهی استان تأثیر بسزایی داشته است.

زندگی جانوری

استان تهران از تنوع زندگی جانوری در دامنه کوه‌ها و دشت‌ها برخوردار است که مهم‌ترین آن‌ها در پارک‌ها و مناطق حفاظت شده عبارت‌اند از:



۱- مجموعه حفاظت شده جاجرود در شمال شرق استان که حدود ۷۰ هکتار وسعت دارد و مشتمل بر پارک‌های محلی خجیر و سرخه حصار است. این مجموعه، انواع گونه‌های جانوری چون قوچ، میش، کل، بز کوهی، گربه پالاس^۱، روباه، کفتار، گرگ، گراز، آهو، انواع مار و پرندگانی چون کبک، دلیجه^۲، شاهین سانان و انواع گنجشک سانان را در خود پناه داده است.

۲- در پارک ملی لار واقع در ارتفاعات شمالی استان علاوه بر گونه‌های ذکر شده، خرس قهوه‌ای و ماهی قزل‌آلای خال قرمز نیز دیده می‌شود.



شکل ۱۵-۱- یکی از گونه‌های گنجشک سانان



شکل ۱۶-۱- غزال یکی از گونه‌های جانوری استان تهران

۱- گربه پالاس یا مانول یک گربه‌سان وحشی کوچک بومی آسیای میانه است. این جانور به اندازه یک گربه خانگی است و دارای حدود ۶۰ سانتی‌متر طول (بدون احتساب دم ۲۵ سانتی‌متری اش) و به‌طور متوسط ۳/۶ کیلوگرم وزن است. رنگ موهای بدنش خاکستری روشن یا زرد تیره همراه با نوارهای عمودی که گاهی در میان موهای انبوه و متراکم بدن، دیده نمی‌شوند.

۲- نام پرندگی از راسته شاهین سانان می‌باشد.

بیابان

علل ایجاد و گسترش بیابان‌ها در استان تهران

دو منشأ طبیعی و انسانی را می‌توان عوامل اصلی ایجاد بیابان در استان تهران دانست :

الف - عوامل طبیعی :

۱- تأثیر فشار زیاد جنب حاره‌ای

۲- دور بودن از منابع رطوبتی



شکل ۱۷-۱

ب - عوامل انسانی : هر سرزمین، توان و ظرفیت معینی دارد. حال اگر میزان بهره‌وری بیشتر از توان آن سرزمین باشد، تعادل طبیعی به هم می‌خورد و زندگی گیاهی، جانوری و انسانی در معرض خطر قرار می‌گیرد. نواحی خشک و نیمه‌خشک از نظر توان طبیعی بسیار ضعیف و حساس‌اند. فعالیت‌های انسانی نابخردانه، توان این نواحی را به سرعت کاهش می‌دهد و موجب گسترش بیابان‌ها و وقوع بیابان‌زایی می‌شود.

بیشترین مشکل استان تهران، بیابان‌زایی و تراکم بیش از حد جمعیت در واحد سطح و کاربری زمین است.

بیابانی شدن بی‌آمدهای نگران‌کننده‌ای دارد از جمله :

الف) تخریب پوشش گیاهی که در اثر چرای بیش از حد و آبیاری نامناسب، تبدیل اراضی مرتعی به دیمزار و متناسب نبودن الگوهای زراعی به وقوع پیوسته است؛

ب) تخریب سرزمین که در نتیجه برداشت بی‌رویه از آب‌های زیرزمینی و افت شدید سطح سفره‌های آب زیرزمینی و به دنبال آن، نشست زمین پدید آمده است. در بخش‌های جنوب و جنوب غربی تهران شاهد پدیده فرونشست زمین هستیم که در صورت گسترش بی‌رویه آن، در آینده‌ای نزدیک مناطقی از تهران به بیابان تبدیل خواهد شد.



اقدامات صورت گرفته برای مقابله با بیابان‌زایی در استان تهران

۱- ایجاد جنگل‌های دست کاشت

۲- مدیریت هرز آب‌های سطحی

عملیات بیابان‌زدایی در استان تهران در سال‌های گذشته به درخواست اداره راه‌آهن در ابردژ ورامین شروع شد. به دلیل حرکت ماسه‌های روان در فصول مختلف سال (به‌ویژه بهار و تابستان) مشکلاتی برای تردد قطارها در مسیر تهران - گرمسار به‌وجود می‌آمد که خوشبختانه با اولین اقدامات احیایی و بیولوژیکی (احداث بادشکن با سرشاخه‌ها، حصیر و غیره و نیز کاشت نهال از گونه‌های مقاوم در برابر خشکی مانند تاغ^۱، آتریپلکس^۲، گز و اسکنبیل^۳) حرکت ماسه‌ها مهار گردید و مسیر راه‌آهن از هجوم آن‌ها مصون ماند و ۱۱۰ هزار هکتار از عرصه‌های منطقه تثبیت شد.



شکل ۱۸-۱- گسترش بیابان در استان تهران

۱- تاغ گیاهی است به‌صورت درختچه از تیره تاج‌خروسان، زیر تیره اسفنجیان که در برابر خشکی و گرما با سیستم ریشه‌ای گسترده خود مقاومت می‌کند و برای جلوگیری از گسترش بیابان از آن استفاده می‌شود. گونه‌های متعددی از جنس تاغ وجود دارد.

۲- یکی از مهم‌ترین گیاهان خانواده اسفنجیان می‌باشد که علاوه بر تنوع گونه‌ای؛ شرایط نامساعد محیط را به‌خوبی تحمل می‌کند و یکی از گیاهان مغذی برای دام به‌شمار می‌رود. به سبب داشتن پروتئین کافی؛ رشد سریع و سازش با محیط‌های مختلف و تولید علوفه اهمیت خاصی را در مناطق خشک و بیابانی پیدا کرده است.

۳- درختچه‌ای است سازگار با شرایط بیابان و در شنزارها به‌عنوان گونه‌ای شاخص و مقاوم به خشکی و کم‌آبی زندگی می‌کند. دامنه انتشار آن بسیار گسترده است و در اغلب شنزارهای مرکزی ایران مانند بیابان‌های کرمان؛ خور و بیابانک؛ دامغان؛ سیستان و بلوچستان مشاهده می‌شود.

منابع آب استان تهران

سوره انبیاء- آیه ۳

«وَجَعَلْنَا مِنَ الْمَاءِ كُلَّ شَيْءٍ حَيًّا»

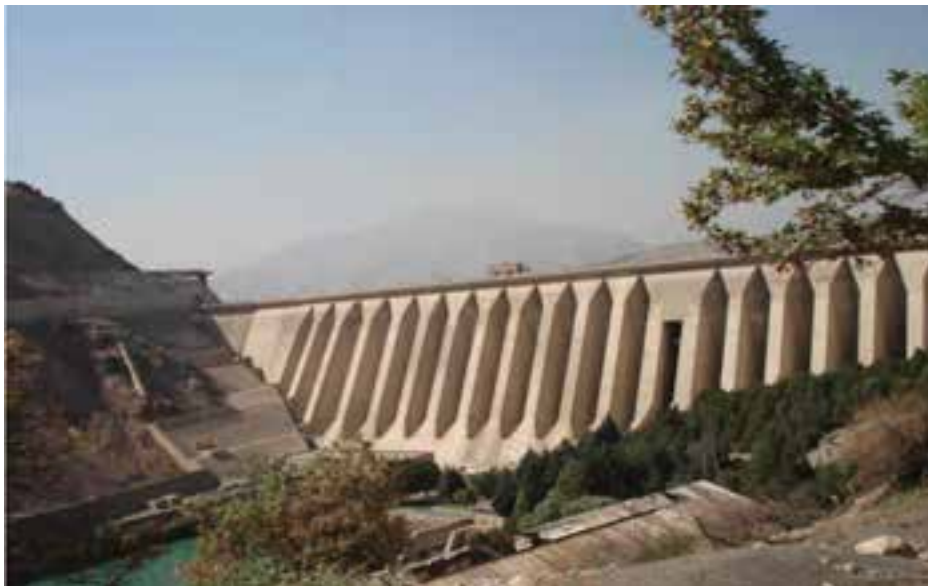
هر چیز زنده‌ای را از آب پدید آوردیم



شکل ۱۹-۱- چشم اندازی از رودخانه جاجرود

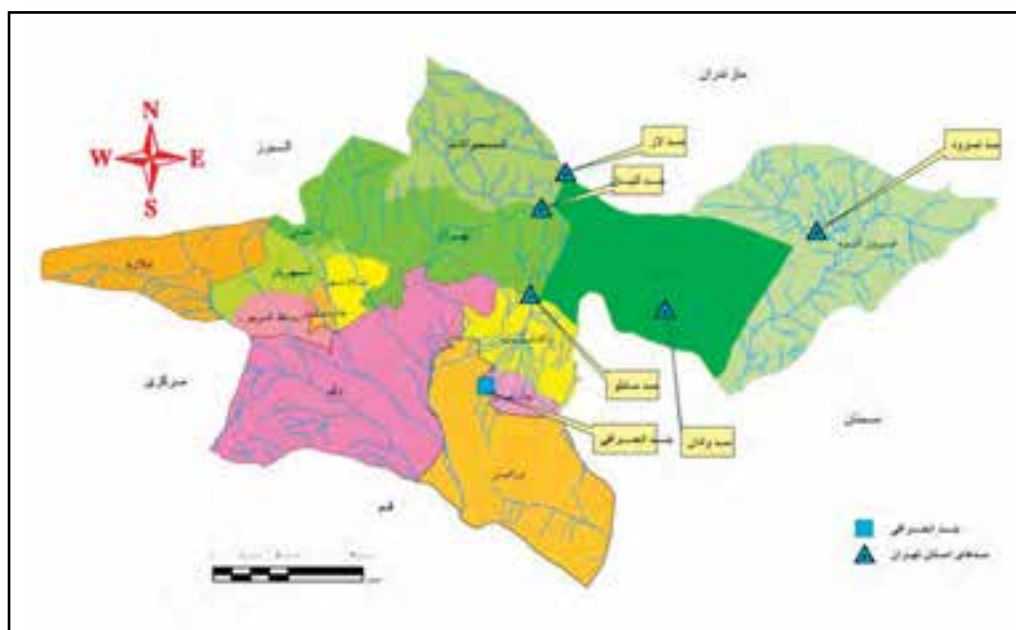
منابع آب استان به دو دسته تقسیم می‌شوند :

الف - آب‌های سطحی : آب‌های سطحی در استان تهران شامل جاجرود، رود لار، حبله رود، رود سولقان و گلاب دره است. **جاجرود :** این رود از ارتفاعات کلون بسته سرچشمه می‌گیرد و رودهای فشم، دماوند، میگون و آهار به آن می‌ریزند. روی این رود نیز سدی به نام لتیان ساخته شده که هم برای تأمین آب آشامیدنی و هم تولید برق آبی از آن استفاده می‌شود. **حبله رود :** در شرق استان، از ارتفاعات اطراف فیروزکوه سرچشمه می‌گیرد و به سمت جنوب سرازیر می‌شود. این رود از استان تهران خارج شده و در نهایت در شن‌زارهای اطراف گرمسار فرو می‌رود.



شکل ۲۰-۱- سد لتیان

رود لار: این رود از شعبه‌های رود هراز است که از ارتفاعات کلون بسته سرچشمه می‌گیرد و در شمال شرقی استان جاری است. سد لار بر روی این رود بسته شده که آب آن به وسیله تونلی به سد لتیان انتقال داده می‌شود تا به مصرف شهر تهران برسد.



شکل ۲۱-۱- نقشه پراکندگی سدهای استان تهران

جغرافیای طبیعی استان تهران

ب- آب‌های زیرزمینی: در استان تهران برای تأمین آب مورد نیاز بخش‌های مختلف، علاوه بر آب‌های سطحی از منابع آب زیرزمینی نیز استفاده می‌شود. این منابع شامل چاه‌ها، چشمه‌ها و قنات‌هاست.

چاه‌ها: در تهران بیش از چندین هزار حلقه چاه عمیق و نیمه عمیق حفر شده است که عمدتاً برای تأمین آب آشامیدنی شهر تهران استفاده می‌شوند.

چشمه‌ها: عمده‌ترین چشمه‌ها در مناطق مختلف تهران عبارت‌اند از:

۱- چشمهٔ ابعلی، بین ابعلی و مبارک آباد

۲- چشمهٔ آب البرز در جنوب شرقی ابعلی

۳- چشمه علی در شهرری

۴- چشمه اعلی در شمال شهر دماوند.

قنات‌ها: از دیرباز یکی از روش‌های به دست آوردن آب در استان تهران، استفاده از قنات بوده است؛ از این رو، حدود ۵۰۰ رشته قنات در منطقهٔ شهری تهران، شهرری و سایر مناطق استان احداث شده است. به علت گسترش مناطق شهری و نبود متولی برای ساماندهی به این قنات‌ها، اغلب آن‌ها به حالت مسدود و غیر قابل استفاده درآمده است. بازسازی و به کارگیری دوبارهٔ این قنات‌ها می‌تواند به عنوان یکی از راه‌های مناسب حل کمبود آب استان تهران مورد توجه قرار گیرد.



شکل ۲۲-۱- تصویر هوایی از قنات ورامین



مسائل آب استان تهران

رشد جمعیت شهری و قرار گرفتن بخش‌هایی از این استان در حاشیه کویر مرکزی و آب و هوای نیمه خشک باعث شده تا همواره مسئله تأمین آب، یکی از دغدغه‌های اساسی مدیران شهری این استان باشد.

سهم استان تهران از منابع آبی کشور فقط ۲ درصد است، در حالی که این استان بیش از ۱۶ درصد از جمعیت کشور را در خود جای داده است. گفتنی است الگوی نادرست مصرف آب نیز در افزایش مشکل آب نقش مهمی دارد.

اقدامات اساسی در جهت بهره‌برداری بهتر و بیشتر از منابع آب استان تهران:

- ۱- قطع کردن آب مشترکین پرمصرف
- ۲- جلوگیری از اتلاف و هدر رفتن آب
- ۳- نصب کنتور در هر واحد مسکونی آپارتمانی و کاهش فشار آب
- ۴- استفاده از شیرآلات و لوازم استاندارد
- ۵- استفاده از آب فاضلاب تصفیه شده برای زمین‌های کشاورزی استان

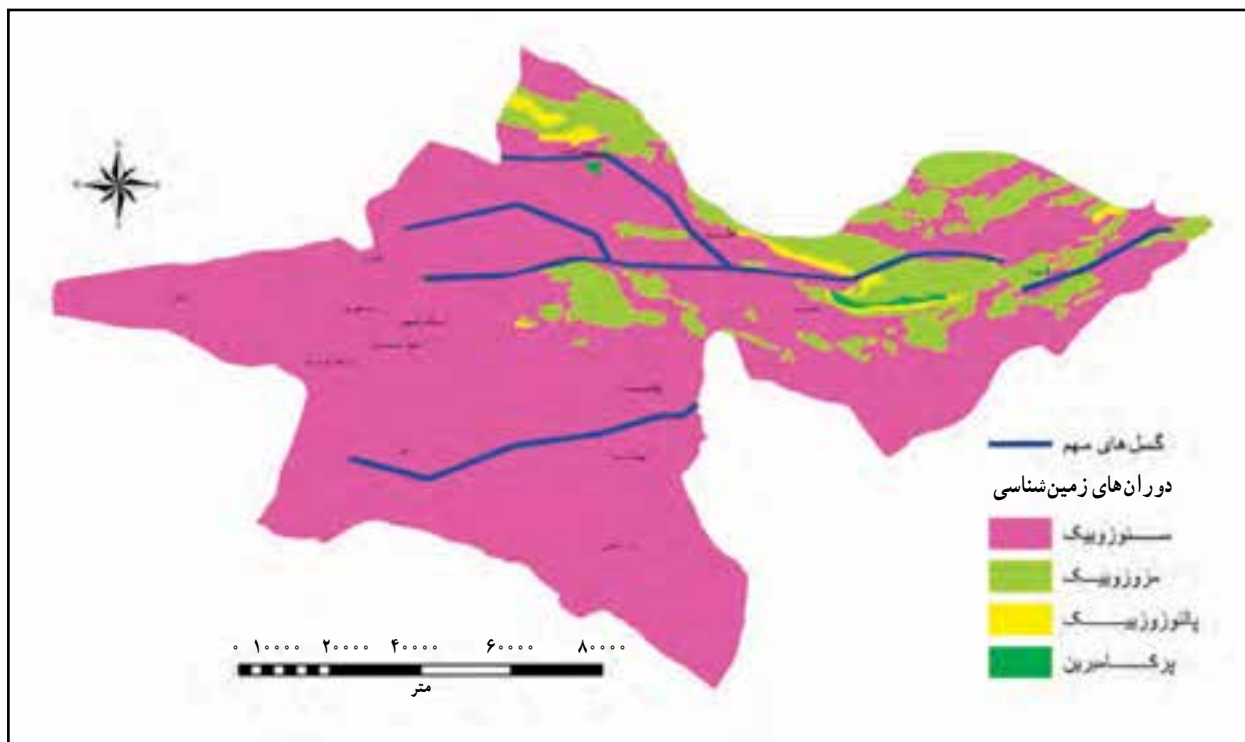
درس ۵ مشکلات و مسائل محیطی استان

۱- مخاطرات طبیعی

الف - زلزله: استان تهران در منطقه‌ای لرزه‌خیز واقع شده است. وجود گسل‌های فراوان و فعال دلیلی بر این ادعاست. در این میان، سه گسل پتانسیل ایجاد زمین لرزه‌ای با بیش از ۷ ریشتر قدرت را دارا هستند که عبارت‌اند از:

- ۱- گسل مشا به طول حدود ۲۰۰ کیلومتر
- ۲- گسل شمال تهران به طول حدود ۹۰ کیلومتر
- ۳- گسل جنوب ری به طول حدود ۲۰ کیلومتر.

وقوع زلزله در مناطق شهری استان تهران برای همه تأسیسات حیاتی از قبیل بیمارستان‌ها، مراکز آتش نشانی و مراکز امداد رسانی خطری جدی است. آسیب دیدن لوله‌های بزرگ گاز و نفت، خطوط انتقال نیرو و سدهای تأمین کننده آب استان از خطرهای بزرگی است که مناطق مسکونی شهری و روستایی را تهدید می‌کند.



شکل ۲۳-۱- گسل‌های تهران



چه باید کرد؟

زلزله در واقع رفتار طبیعی زمین است و آنچه زلزله را خطرناک می‌کند، شیوه نامناسب زندگی انسان‌ها بر روی زمین است. برای کاهش میزان خسارت‌های ناشی از زلزله، اقدامات زیر را باید انجام داد:

- ۱- تجهیز امکانات علمی کشور برای پیش بینی دقیق‌تر احتمال وقوع زلزله
- ۲- رعایت اصول ایمنی در ساخت بناهای جدید و تحکیم و بازسازی بافت‌های فرسوده شهری
- ۳- آمادگی همه جانبه سازمان‌ها و مراکز ذی‌ربط قبل، هنگام و بعد از وقوع زلزله (مدیریت بحران)
- ۴- آموزش همگانی مردم.

ب- سیل: بخشی از دامنه‌های جنوبی البرز که استان تهران را در بر گرفته، حوضه‌های آبریز رودهای پرآبی است که به سمت دشت‌های تهران در جریان‌اند. از بین رفتن پوشش گیاهی و تغییر کاربری زمین یعنی تبدیل زمین‌های نفوذپذیر به مناطق مسکونی و از بین بردن مسیل‌های طبیعی باعث شده تا در اثر وقوع بارندگی‌های شدید، سیلاب از شمال به سرعت به سمت مناطق جنوبی سرازیر شود و آسیب‌های شدیدی را به این نواحی وارد کند. امروزه بستر این رودخانه‌ها به علت ساخت و سازی رویه به شدت باریک شده و یا به کلی از بین رفته و همین امر مناطق مختلف استان تهران را در معرض خطر سیلاب قرار داده است. برای کاهش آثار تخریبی سیل در شهر تهران، اقدامات زیر صورت گرفته است.

- ۱- احداث شبکه فاضلاب
 - ۲- احیای قنات‌ها و مسیل‌های قدیمی
 - ۳- لایروبی جوی‌ها
 - ۴- کاشت درخت در حریم رودخانه‌ها
 - ۵- جلوگیری از ساخت و سازها در حریم رودخانه‌ها.
- رعایت این موارد، از آسیب‌پذیری مناطق مختلف استان در برابر سیل تا حد زیادی می‌کاهد.



شکل ۲۴-۱- تخریب ساختمان‌ها و مسیر رود تجریش بر اثر سیلاب گلابدره تهران، مرداد ماه ۱۳۶۶

جغرافیای طبیعی استان تهران

پ — بهمن : استان تهران به واسطه قرار گرفتن در یک منطقه کوهستانی از نقاط بهمن خیز کشور محسوب می شود، سقوط بهمن در گذرگاه های شرقی و غربی استان که عمده ترین جاده های مواصلاتی به نواحی شمالی ایران است، در فصل زمستان مشکلاتی را برای مسافران ایجاد می کند. دو محور دیزین و فیروزکوه مهم ترین نقاط بهمن خیز استان تهران اند.



شکل ۲۵-۱- سقوط بهمن در یکی از جاده های استان تهران

آلودگی های زیست محیطی

در حال حاضر، یکی از مشکلات اساسی شهرهای استان تهران به ویژه کلان شهر تهران، آلودگی هواست که عمدتاً ناشی از فراوانی وسایل نقلیه موتوری، وجود مراکز صنعتی و منابع گرمایشی و سرمایشی است. وضعیت ناهمواری های تهران نیز در ایجاد آلودگی هوا نقش مهمی ایفا می کند؛ چرا که شهر تهران به وسیله ارتفاعات البرز محصور شده است و آلودگی هوا در سطح منطقه شهری تهران باقی می ماند.

قرارگرفتن کوه های البرز بین تهران و کرج تا حد زیادی مسیر بادهای غربی را منحرف می کند و مانع از تخلیه هوای آلوده از سطح شهر می شود. بروز پدیده وارونگی دما به خصوص در ماه های سرد سال غلظت آلودگی هوای مناطق شهری استان تهران را افزایش می دهد. خشکی هوا و کمبود بارش نیز در آلودگی شهر تهران نقش زیادی دارد.



شکل ۲۶-۱- چشم اندازی از تهران در هوای پاک - یک روز دارای هوای پاک



شکل ۲۷-۱- چشم اندازی از شهر تهران در هنگام آلودگی هوا

اقداماتی که تاکنون در جهت کنترل و کاهش آلودگی هوا صورت گرفته است عبارت اند از :

- ۱- پایش آلودگی هوا از طریق اندازه گیری آلاینده ها در ایستگاه های ثابت و سیار
- ۲- معاینه فنی خودروها
- ۳- طرح گاز سوز کردن خودروها
- ۴- حذف سرب از بنزین
- ۵- آموزش، اطلاع رسانی و فرهنگ سازی برای استفاده کمتر از وسایل نقلیه شخصی و استفاده بیشتر از وسایل نقلیه عمومی
- ۶- توسعه حمل و نقل عمومی (مسیر خط اتوبوس های تندرو (BRT) Bus Rapid Transit)، گسترش مترو و استفاده از

اتوبوس های برقی

جغرافیای طبیعی استان تهران

۷- انتقال کارخانه‌های آلاینده هوا به خارج از شهر تهران و حتی تعطیلی برخی از کارخانه‌های آلوده‌کننده هوا



شکل ۲۸-۱- مترو راه حلی برای کاهش آلودگی هوای تهران



شکل ۲۹-۱- ایستگاه اتوبوس‌های تندرو (BRT)

آلودگی منابع آب در استان تهران : استان تهران با جمعیتی بیش از ۱۲ میلیون نفر و دارا بودن بزرگ‌ترین مناطق شهری، فاقد سیستم فاضلاب شهری است و دفع فاضلاب عمدتاً از طریق تخلیه در چاه‌های نفوذی انجام می‌گیرد که از طریق جذب به منابع آب زیرزمینی منتقل می‌شود.

با توجه به این که شیب زمین در استان تهران از شمال به جنوب است، بخش زیادی از فاضلاب‌های شهری و صنعتی آلوده به انواع سموم و میکروب‌ها، به طرف جنوب سرازیر می‌شود و زمین‌های کشاورزی جنوب استان را به‌ویژه در ابتدای دشت ورامین به‌صورت باتلاقی و آلوده در می‌آورد که این امر بهداشت و سلامت محصولات کشاورزی این مناطق را مورد تهدید قرار داده است.



شکل ۳۰-۱- جریان فاضلاب به صورت روباز در شهر تهران

در این زمینه سازمان آب و فاضلاب استان تهران وابسته به وزارت نیرو در حال احداث شبکه فاضلاب (اگوسازی) در اکثر مناطق استان تهران است تا بدین وسیله از آلودگی هوا، خاک، پوشش گیاهی و حیات جانوری کاسته شود.

آلودگی خاک: از دیگر انواع آلودگی‌های زیست محیطی استان تهران می‌توان از آلودگی خاک نام برد که دفن غیر علمی زباله، نشت لوله‌های انتقال نفت و استفاده بی‌رویه از کودها و سموم کشاورزی از عوامل این نوع آلودگی‌اند.

آلودگی صوتی: تردد زیاد خودروها، ساخت و سازها و تخلیه مصالح ساختمانی از عوامل عمده آلودگی صوتی‌اند.

فصل دوم

جغرافیای انسانی استان تهران





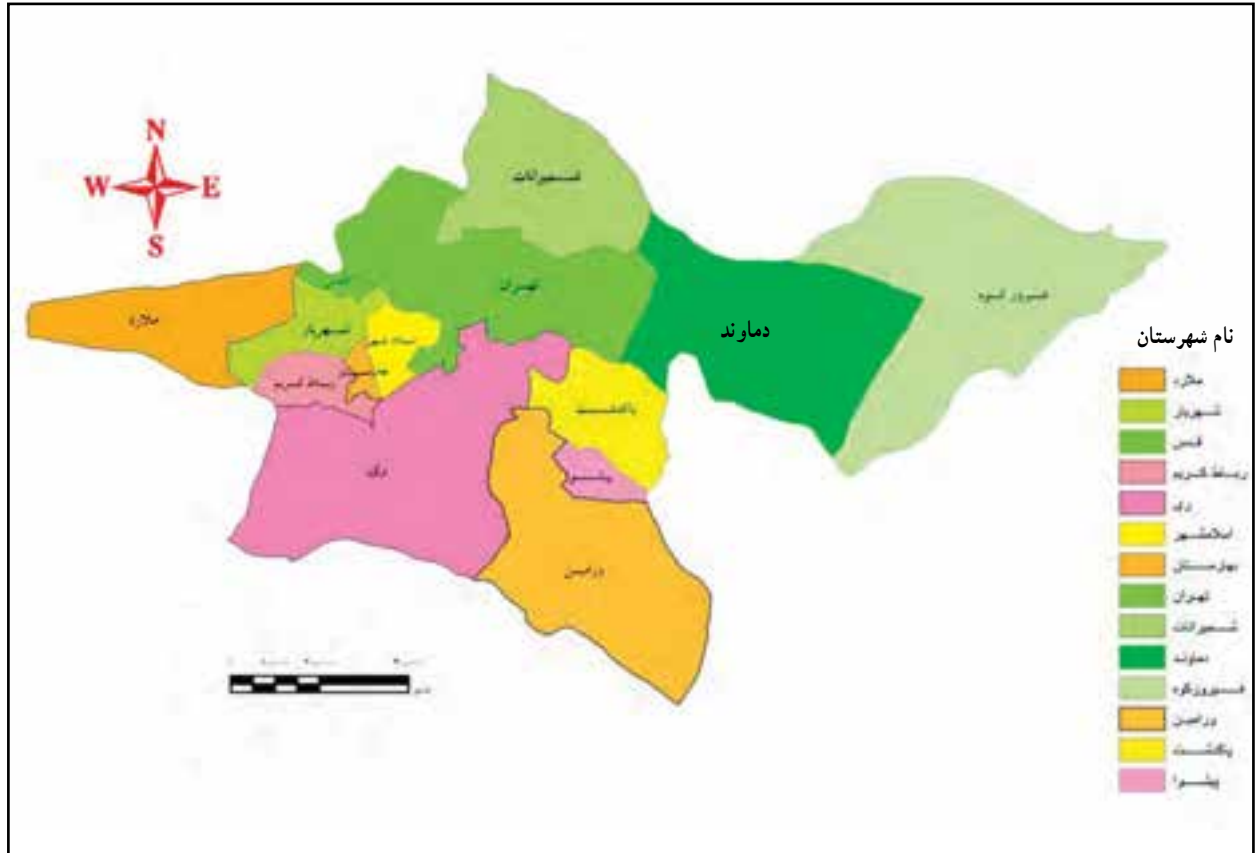
درس ۶ تقسیمات سیاسی استان

استان تهران بر اساس تقسیمات کشوری در پایان سال ۱۳۸۹، دارای ۱۴ شهرستان و ۲۹ بخش، ۴۲ شهر، ۶۳ دهستان است. قابل ذکر است که استان قم در سال ۱۳۷۵ و استان البرز در سال ۱۳۸۹ از استان تهران جدا شده است.

شهرستان	تعداد بخش	تعداد شهر	تعداد دهستان	نام شهر
بهارستان	۲	۲	۴	گلستان - نسیم شهر
شمیرانات	۲	۳	۳	لواسان - فشم - تجریش
رباط کریم	۱	۳	۲	رباط کریم - صالح آباد - نصیرآباد
فیروزکوه	۲	۲	۵	فیروزکوه - ارجمند
ورامین	۳	۳	۶	ورامین - جوادیه - قرچک
اسلامشهر	۲	۲	۴	چهار دانگه - اسلامشهر
تهران	۳	۳	۴	تهران - بومهن - پردیس
ری	۴	۴	۸	حسن آباد - کهریزک - باقرشهر - ری
پاکدشت	۲	۳	۶	پاکدشت - شریف آباد - فرون آباد
پیشوا	۲	۲	۴	پیشوا - جلیل آباد
قدس	۱	۱	۲	قدس
ملارد	۲	۲	۴	ملارد - صفادشت
شهریار	۱	۷	۶	شهریار - صباشهر - وحیدیه - فردوسیه - شاهدشهر - باغستان - اندیشه
دماوند	۲	۵	۵	کیلان - آبسرد - دماوند - رودهن - آبعلی
کل استان	۲۹	۴۲	۶۳	

جدول ۱-۲- مشخصات عمومی شهرستان های استان تهران بر اساس تقسیمات کشوری در پایان سال ۱۳۸۹

جغرافیای انسانی استان تهران



شکل ۱-۲- نقشه تقسیمات سیاسی استان تهران به تفکیک شهرستان



درس ۲ شیوه‌های زندگی در استان

بنا به نتایج سرشماری عمومی نفوس و مسکن در سال ۱۳۹۰، استان تهران در مجموع ۱۲/۲۲۳/۵۹۸ نفر جمعیت دارد که از این تعداد، ۱۱/۲۶۵/۴۷۸ نفر ساکن شهرها و ۹۵۸۱۲۰ نفر در مناطق روستایی و عشایری ساکن‌اند.



شکل ۲-۲- نمودار توزیع نسبی جمعیت در استان

کوچ‌نشینی

امروزه، جامعه عشایری ایران یک واقعیت اجتماعی و بخشی از ساختار تاریخی - فرهنگی فعال از پیکره جامعه ملی است. گرچه نسبت جمعیت عشایر کمتر از جمعیت شهر و روستاست ولی تأثیر اقتصادی، اجتماعی و نقش دفاعی و مرزداری آنان در کیان کشورمان انکارناپذیر است و بی‌تردید، یکی از میراث‌های گرانقدر و ضرورت‌های اجتناب‌ناپذیر ایران زمین محسوب می‌شود. در استان تهران، تعداد عشایر کوچنده کم است و جمعیتی بالغ بر ۱۸ هزار نفر را در برمی‌گیرد. طایفه‌های کلهر، صادقی شاهسون، جمالی، پازوکی، هداوند و ... از عشایر استان‌اند که دشت لار، دماوند، فیروزکوه، محل بیلاق و شهرستان‌های ورامین، شهریار و رباط کریم محل قشلاق آن‌هاست.

آن‌ها علاوه بر پرورش گوسفند به پرورش شتر نیز مشغولند و بخش عمده‌ای از پروتئین مورد نیاز استان را تأمین

می‌کنند.



شکل ۳-۲- عشایر کلهر - دشت لار استان تهران

برای مطالعه



جشنواره «شیرواره» نماد انفاق و تعاون در جامعه عشایری تهران

پس از کوچ عشایر به منطقه کوهستانی ارجمند و استقرار جمعیت در منطقه، در اولین روز شیردوشی مراسم جشن «شیرواره» برگزار می‌شود. این جشنواره نمادی از ایجاد روحیه مشارکت‌پذیری در جامعه عشایری است. از آن‌جا که فراوری روزانه شیر برای هر خانوار مقرون به صرفه نیست و میزان شیر تولیدی دام‌های هر خانوار براساس تعداد دام متفاوت است، پس با تعیین نوبت برای خانواده‌ها براساس تعداد دام آن‌ها، هر خانواده از مقدار شیر معین برای تولید فراورده‌های لبنی برخوردار می‌شوند. از دیگر مراسم خاص این جشنواره اهدای تمام شیر دوشیده شده در روز اول به مکان‌های مقدس و متبرکه نزدیک محل استقرار عشایر و توزیع آن در بین افراد مستمند است.



روستانشینی

غلبه زندگی شهری بر زندگی روستایی یکی از ویژگی‌های جمعیتی بارز استان تهران است. با توجه به افزایش روند جمعیت و تبدیل روستاها به شهر در سال‌های اخیر، روستانشینی در این استان جلوه خاصی ندارد؛ زیرا روستاهای موجود نیز رنگ و بویی شهری دارند. با این وجود، در بیشتر این روستاها فعالیت‌های کشاورزی و باغداری صورت می‌گیرد. در بعضی از مناطق مانند فیروزکوه دامداری سنتی و صنعتی نیز رایج است. علاوه بر آن، در مناطق کوهستانی، پرورش زنبور عسل از فعالیت‌های عمده اقتصادی به حساب می‌آید.



شکل ۴-۲- فعالیت‌های کشاورزی و باغداری در روستاهای تهران

روستاها ییلاقی و خوش‌آب و هوا در ناحیه کوهستانی استان تهران وجود دارند که برای گذران اوقات مناسب هستند. ساکنان شهر تهران با ساخت و سازهای فراوان؛ معماری متفاوت با بافت روستایی، تغییر الگوی مصرف در زندگی روستائیان و ایجاد مشاغل جدید و مراکز خدماتی این روستاها را دچار تغییرات فراوانی کرده‌اند.

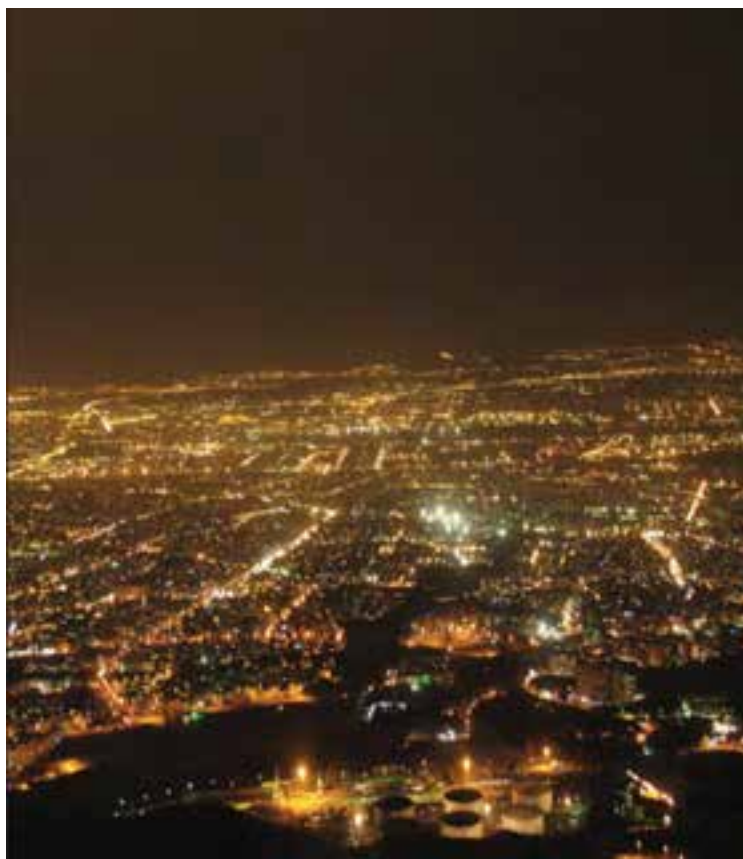


شکل ۵-۲- روستای امامه فنس

جغرافیای انسانی استان تهران

شهرنشینی

استان تهران به دلیل پایتخت بودن، مهم‌ترین مرکز اقتصادی، جمعیتی و فرهنگی حتی گردشگری است. افزایش جمعیت و مهاجرت زیاد به تهران، زمینه یک «منطقه شهری وسیع» را در این استان پدید آورده که شامل یک مادر شهر (تهران) و مجموعه‌ای از شهرهای کوچک و شهرک‌های اقماری شده است که با تهران ارتباط روزانه و کاری دارند.



شکل ۶-۲- شهر تهران

گفتنی است که میزان شهرنشینی در استان تهران در سال ۱۳۹۰ رقم ۹۲ درصد رسیده؛ در حالی که در کل کشور ۷۱ درصد است.

مهم‌ترین عوامل توسعه شهرنشینی در این استان تمرکز فعالیت‌های سیاسی، صنعتی، خدماتی، تجاری، مراکز علمی و تحقیقاتی و گردشگری است. همین امر موجب تمرکزگرایی در پایتخت کشور شده است. روزانه ده‌ها هزار نفر در تردد و عبور و مرور از شرق به غرب و از شمال به جنوب‌اند؛ وجود چنین ترافیکی، مردم این شهر را با مشکلاتی روبه‌رو کرده است.



جمعیت شهر تهران در روز به ۱۱ میلیون و در شب به ۸ میلیون نفر می‌رسد چرا؟

با رشد روزافزون جمعیت در استان تهران، تعدادی از روستاهای اطراف تهران چون شهریار، پیشوا و پس از آن قرچک، اسلام‌شهر، و پاکدشت به شهر تبدیل شدند.

تعداد شهرهای تهران از ۲۵ شهر در سال ۱۳۷۵، به ۴۰ شهر در سال ۱۳۷۹ و ۴۲ شهر در سال ۱۳۸۹ افزایش یافته است.

شهرهای جدید

توسعه شهر تهران از جهات مختلف و فزونی جمعیت آن، مسئولان را در دهه‌های اخیر بر آن داشت تا به منظور رفع مشکلات شهرنشینی، نیاز روزافزون به مسکن و جلوگیری از ایجاد شهرهای غیراصولی در حاشیه کلان شهر تهران، به احداث شهرهای جدید بپردازند و آن را به عنوان یک سیاست و ضرورت جدی در دستور کار خود قرار دهند.

جدول ۲-۲- مشخصات شهرهای جدید استان تهران

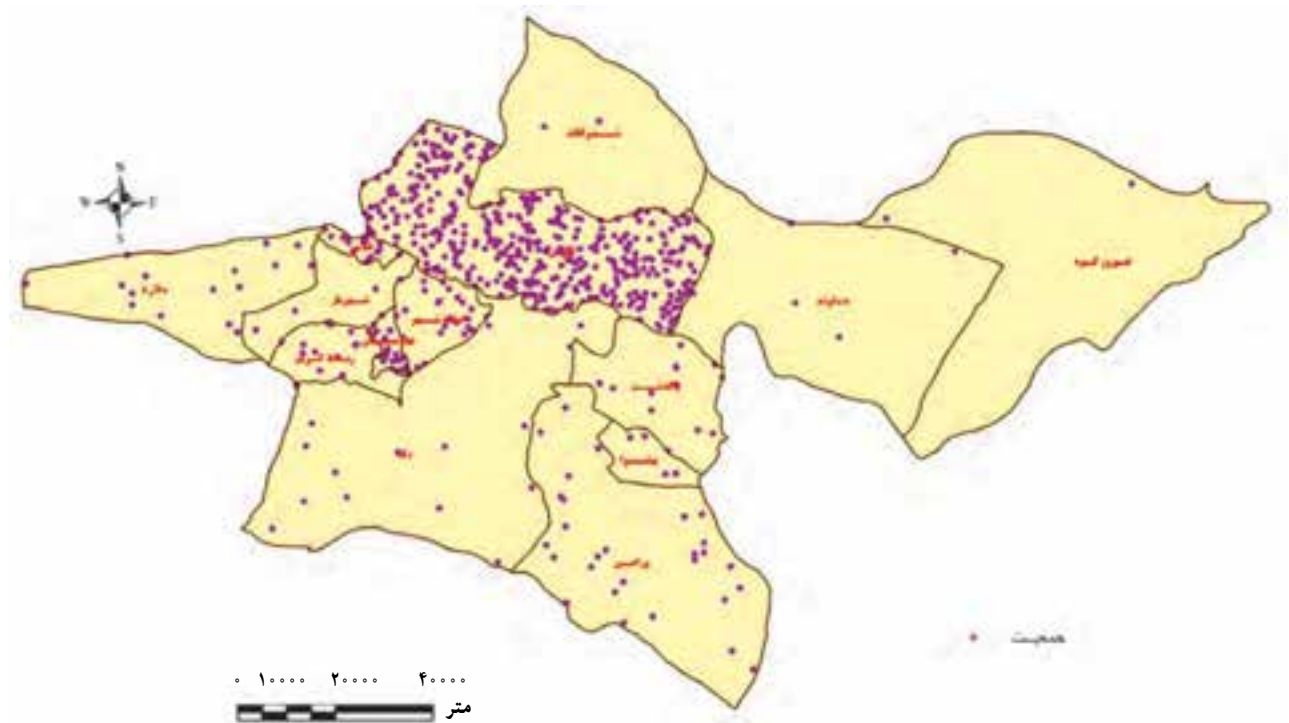
ردیف	نام شهر	فاصله از تهران (کیلومتر)	جمعیت پیش‌بینی شده (هزار نفر)
۱	اندیشه	۳	۱۲
۲	پرنده	۴۵	۳
۳	بومهن (پردیس)	۳۵	۲
۴	واوان	۴۵	۲



شکل ۲-۷- شهر جدید پردیس

درس ۸ جمعیت استان

استان تهران با جمعیتی بالغ بر ۱۲ میلیون نفر پرجمعیت‌ترین استان کشور است و بیش از ۱۶ درصد از مردم ایران در آنجا زندگی می‌کنند. در حالی که وسعت آن کمتر از ۱ درصد کل کشور است. بدین ترتیب می‌توان آن را پرتراکم‌ترین استان ایران نامید.



شکل ۸-۲- نقشه تراکم جمعیت استان تهران به تفکیک شهرستان

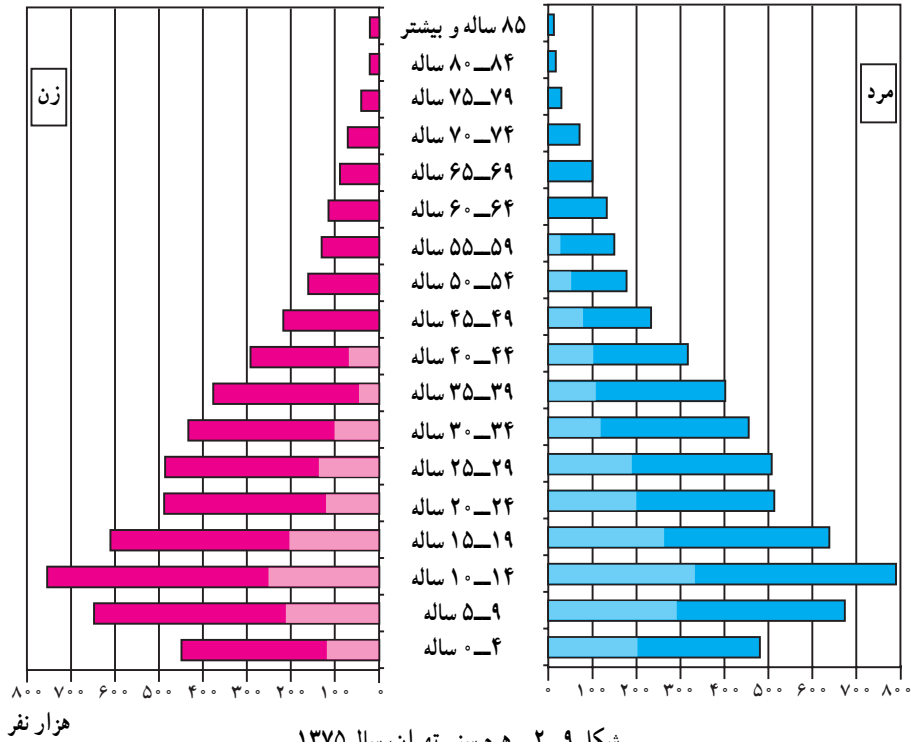
استان تهران پرتراکم‌ترین و پرجمعیت‌ترین استان کشور است

ساختمان سنی جمعیت استان تهران

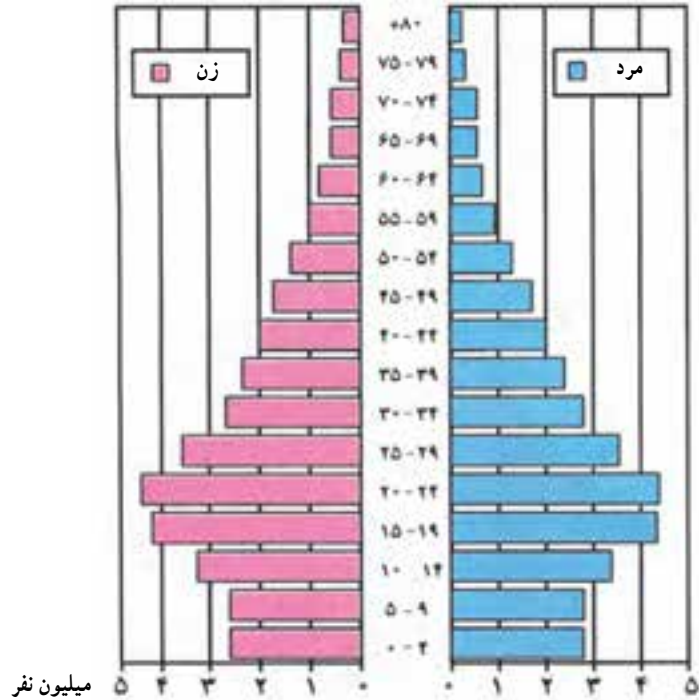
نمودارهای صفحه بعد هرم سنی جمعیت را نشان می‌دهد:



از دو هرم سنی شکل ۱۰-۲ چه چیزهایی استنباط می‌کنید؟



شکل ۲-۹- هرم سنی تهران، سال ۱۳۷۵



شکل ۲-۱۰- هرم سنی تهران، سال ۱۳۸۵

ترکیب سنی جمعیت تهران در سال ۱۳۸۵ بیانگر کاهش مولید، افزایش جمعیت فعال اقتصادی و افزایش امید به زندگی است.



برای مطالعه

جدول ۲-۳- ترکیب سنی جمعیت استان تهران در سال‌های ۱۳۸۵-۱۳۷۵

گروه سنی	۱۳۷۵ به درصد	۱۳۸۵ به درصد
۱۴- سال	۳۳/۶۷	۲۱/۴۳
۱۵-۶۴ سال	۶۱/۸۸	۷۳/۶۳
۶۵+ سال	۴/۳۵	۴/۹۵

مهاجرت

مهاجرت یکی از ویژگی‌های بارز جمعیتی استان تهران است. این استان، مهاجرپذیرترین استان کشور است. استان‌های آذربایجان شرقی، همدان، اردبیل و زنجان به ترتیب بیشترین مهاجران را به استان تهران گسیل می‌دارند. در فاصله سال‌های ۱۳۸۵-۱۳۷۵ در مجموع ۴۱/۴۴۴ نفر در بین استان‌های کشور جابه‌جا شده‌اند که از این تعداد، ۱/۴۳۸/۴۰۶ نفر به استان تهران وارد و در آن جا ساکن شده‌اند. براساس سرشماری نفوس و مسکن سال ۱۳۹۰، جمعیت استان تهران در ۱۵ سال گذشته به ۱۲ میلیون و ۲۲۳ هزار و ۵۹۸ نفر رسیده است.

مسائل و مشکلات ناشی از افزایش و تمرکز جمعیت و راهکارهای کاهش

۱- تغییر کاربری زمین‌های کشاورزی: افزایش جمعیت شهر تهران، نیاز به مسکن و توسعه زیر ساخت‌ها و امکانات مورد احتیاج را در پی دارد. همچنین، تمرکز جمعیت موجب توسعه صنایع و راه‌های ارتباطی شده و در نتیجه، بسیاری از زمین‌های کشاورزی و فضای سبز را تحت تأثیر قرار داده است. ولی با بلند مرتبه‌سازی می‌توان از تخریب یا تغییر کاربری زمین‌های کشاورزی و فضاهای سبز جلوگیری کرد.



شکل ۱۱-۲- تغییر کاربری اراضی کشاورزی

۲- فشار بر منابع آب: در سال‌های اخیر، با افزایش جمعیت و توسعه صنایع، نیاز به آب افزایش پیدا کرده و فشار بر منابع آب سطحی و زیرزمینی شدت یافته است. با توسعه فرهنگ صرفه‌جویی و استفاده از شیرآلات خودکار، مصارف بهداشت خانگی نیز به صورت بهینه درآید. در بخش صنعت نیز با افزایش تعرفه و تشویق آنان به استفاده از آب بازیافتی می‌توان فشار بر منابع آب را کاهش داد.



شکل ۱۲-۲- کاهش ذخیره آب در پشت سد

جغرافیای انسانی استان تهران

۳- آلودگی هوا : با افزایش جمعیت، توسعه صنایع و ازدیاد وسایط نقلیه موتوری، آلودگی هوای تهران رو به فزونی گذاشته و در نتیجه، مشکلات بسیاری نظیر بیماری‌های تنفسی، انواع سرطان‌ها و ناراحتی‌های قلبی و ریوی را در پی داشته است. اگر چه دو طرح محدوده کنترل ترافیک و محدوده تردد زوج و فرد خودروها تا حدودی از مشکلات آلودگی هوا کاسته است ولی مشکل آلودگی هم‌چنان پابرجاست.



شکل ۱۳-۲- آلودگی هوا

فعالیت ✓

شما چه راهکاری برای کاهش آلودگی هوا پیشنهاد می‌کنید؟

۴- آلودگی آب و خاک : تمرکز فاضلاب‌های انسانی و صنعتی در محدوده جغرافیایی تهران و نفوذ آن‌ها به درون آبخوان و سفره‌های آب زیرزمینی موجب آلوده شدن آب‌های زیرزمینی می‌شود. هم‌چنین، جریان سطحی فاضلاب شهری خود موجب آلوده کردن سطح خیابان‌ها و محیط زیست شهری و آلودگی خاک می‌شود. در جهت کاهش آلودگی آب و خاک، اقداماتی مانند ایجاد شبکه فاضلاب شهری (اگوسازی)، خارج کردن صنایع و عدم صدور مجوز احداث صنایع آلاینده انجام شده است.



شکل ۱۴-۲- آلودگی آب و خاک



- ۵- مصرف زیاد انرژی : بیش از یک سوم صنعت کشور و یک ششم جمعیت ایران در استان تهران متمرکز شده است؛ از این رو، مصرف انرژی در این استان چندین برابر سایر استان‌هاست.
- مشکل مصرف زیاد انرژی را می‌توان از طریق آموزش به مردم برای کاهش مصرف انرژی از جمله تشویق و ترغیب مردم برای استفاده از لامپ‌های کم مصرف و هم‌چنین عایق‌بندی ساختمان تا حدودی کاهش داد.
- ۶- افزایش میزان شهرنشینی و افزایش نیاز خدماتی : افزایش جمعیت و تمرکز حدود ۲۰ درصد جمعیت شهری ایران در تهران به خدمات و امکانات زیربنایی نیاز دارد درحالی‌که کمبود این امکانات و خدمات، مشکلات جدی را ایجاد کرده است.
- دولت در نظر دارد به استان‌های محروم تسهیلات بیشتری همچون افزایش سهم این استان‌ها از محل تولید ناخالص داخلی، افزایش سهم بودجه‌های عمرانی، اعمال سیاست‌های تشویقی و یارانه‌ای و اعطای معافیت‌های مالیاتی برای استقرار صنایع در بخش‌های اشتغال‌زا اختصاص دهد.
- با تمرکززدایی از شهر تهران و با توجه به آمایش سرزمین و تأمین امکانات مورد نیاز مردم در شهرستان‌ها، می‌توان شرایطی را فراهم کرد تا ضرورتی برای مراجعه مردم به تهران نباشد.
- ۷- مشکلات حمل و نقل : افزایش جمعیت و وسایل نقلیه، از یک سو و گنجایش محدود خیابان‌ها و کمبود وسایل حمل و نقل عمومی از سوی دیگر موجب ترافیک سنگین در خیابان‌های تهران و در نتیجه، کاهش سرعت و صرف هزینه زیاد رفت و آمد می‌شود.



شکل ۱۵-۲- مشکل ترافیک در شهر تهران



توسعه خطوط مترو و اتوبوس تندرو (بی. آر. تی) افزایش سفرهای درون شهری و در نتیجه، ترافیک و آلودگی ناشی از آن در کلانشهر تهران باعث شده تا مترو و خطوط اتوبوسرانی بی. آر. تی به عنوان راه حلی برای برطرف کردن چنین معضلاتی طراحی شود. این امر توانسته است بخشی از مشکلات ترافیک را برطرف کند.



ب - ایستگاه بی. آر. تی



الف - ایستگاه مترو

شکل ۱۶-۲ - ایستگاه‌های مترو و اتوبوس تندرو (بی. آر. تی) در شهر تهران

فصل سوم

ویژگی‌های فرهنگی استان تهران



درس ۹ آداب و رسوم مردم استان

حقیقت این است که آداب برگرفته از دین و هنجارهای اجتماعی کمتر تحت تأثیر زمان قرار دارد. آداب و رسوم تحت تأثیر خرده فرهنگ‌ها ممکن است که در هر محل تفاوت‌هایی داشته باشد. سنت‌ها و آداب و رسوم هر قوم تشکیل دهنده هویت آن قوم است و حفظ و شناخت آن آداب و عادات، به حفظ ارزش‌ها و میراث کهن و دیرین جامعه کمک می‌کند؛ از این رو، شناخت آن‌ها از ارزش و اهمیت ویژه‌ای برخوردار است. از جمله آداب و رسوم مردم استان تهران می‌توان به آداب و رسوم ازدواج، عید نوروز، شب چله، مراسم ماه محرم، نذری و غیره اشاره کرد.

به نظر شما، علت دوام و استمرار برخی از آداب و رسوم چیست؟

بیشتر بدانیم



- ۱- عید نوروز: شامل خرید لباس عید، خانه‌تکانی یا رفت و روب، سفره هفت‌سین، مراسم خاص تحویل سال نو، دید و بازدید و سیزده‌به‌در است.
- ۲- شب یلدا (شب چله): از آیین‌های کهن ایرانی است که در این شب مردم بیدار می‌مانند تا با شعر خواندن، قصه گفتن، فال حافظ گرفتن و آجیل خوردن با مادر جهان در زادن خورشید همراهی و همدردی کنند.



شکل ۱-۳- سفره هفت‌سین



تهرانیان قدیم در همهٔ اعیاد خود سنت حسنهٔ جمع شدن افراد خانواده در منزل یک بزرگ‌تر را حفظ می‌کردند امروزه نیز در بسیاری از خانواده‌ها همهٔ فرزندان در منزل مادر و پدر جمع می‌شوند. میوه‌هایی که در این شب خورده می‌شود عبارتند از: هندوانهٔ سرخ، انار سرخ، سیب سرخ و لیموی زرد، هندوانه که مهمترین میوهٔ سرسفرهٔ چله است به‌عنوان نمادی کروی که بیرونش سبز و درونش قرمز است و سمبل خورشید محسوب می‌شود. از دیگر مراسم این شب، بیان قصه‌هایی از رستم و سهراب و خواندن اشعار زیبا و دلنشین است. تهرانی‌ها شب یلدا را همه ساله جشن می‌گیرند تا سنت‌های زیبای قدیم را در لابه‌لای زندگی جدیدشان حفظ کنند.

۳- آداب و رسوم ازدواج در تهران قدیم: شامل خواستگاری و بله‌برون، خرید عروسی، جهاز برون، حنابندون، مراسم عقدکنان، بردن عروس و پاتختی که البته در جزئیات تفاوت‌های اندکی با جاهای دیگر دارد.



شکل ۲-۳- شب یلدا

بیشتر بدانیم



مراسم ماه محرم: در تهران سابقه‌ای طولانی دارد و همه ساله بر شکوه و جلال آن افزوده می‌شود. از حدود دهم و پانزدهم ماه ذی‌حجه مساجد و تکایا برای مراسم ماه محرم آماده شده، چادرها و خیمه‌ها برای اجرای روضه‌خوانی و تعزیه برپا می‌شود.

ویژگی‌های فرهنگی استان تهران



شکل ۳-۳- مراسم عزاداری و شبیه‌خوانی در ایام محرم در تهران

گفت‌وگو دربارهٔ مراسم متعدد این ایام، معنا و مفهوم هر پرچم، علم و کتل و اعتقادات مردم، در این مطلب مختصر نمی‌گنجد.

سیاهپوشی در محرم: از روزهایی که مساجد و تکایا برای ماه محرم آماده می‌شدند، کم‌کم رنگ سیاه بر پوشش مردم از زن و مرد و پیرمرد و جوان غالب می‌شد تا جایی که در روز اول ماه محرم همه یکپارچه سیاه‌پوش بودند و این سنتی بود تغییرناپذیر، تا جایی که فقیرترین مردم که از مال دنیا جز پیراهن و قبای نشان چیزی نداشتند، همان را می‌فروختند و سیاه می‌خریدند یا با لباس کهنهٔ سیاه معاوضه کرده یا حتی با جوهر رنگ می‌کردند.

یکی از نذرهای مجرب مردم نیز نذر پیراهن، دستمال و پارچهٔ سیاه بود که بین فقرا و بی‌سیاه مانده‌ها تقسیم می‌شد. در این ایام تمام مساجد، سقاخانه‌ها، حسینیه‌ها و تکیه‌ها سراپا سیاه شده، آمادهٔ اجرای مراسم و پذیرایی از عزاداران می‌شد.

نذرهای رایج و از یاد رفته: ایام محرم همواره به عنوان روزهای خیرات و روا شدن حاجات شهرت داشته است و به همین دلیل در روزهای محرم هر کسی به وسع خود در اطعام عزاداران می‌کوشید و از دیگرهای بیست منی گرفته تا کماجدان‌های کوچک، با شور و شعفی خاص بر سر اجاق می‌گذاشت و آن را با خلوص نیت در بین مردم پخش می‌کرد. حتی کسانی که توانایی اطعام نداشتند، با ریختن مستی برنج در پلوی نذری یا تکه گوشتی در خورش، در نذر شریک می‌شدند.

اعتقاد به این که این شب‌ها، بهترین زمان طلب آموزش برای درگذشتگان است، خرما، حلوا، شکر پنیر، آش و سمنو نیز بر اقلام دیگر نذورات اضافه شد و بدین ترتیب تهران در این ایام، به شهری یکپارچه نعمت، کرم، بذل و



بخشش تبدیل می‌شد.

نذرهایی که مردم در ماه‌های محرم و صفر برای رفع گرفتاری‌ها و شفای بیماران خود و فرزندان‌شان انجام می‌دادند، عبارت بودند از: آب‌دادن یا سقایی، شربت‌دادن، پختن آش امام زین العابدین (ع)، اطعام با انواع غذاها، نذر شمع، نفت و روغن چراغ به امامزاده‌ها، مالیدن گل بر سر و صورت، سینه‌زدن، زنجیر زدن، زیر علم، کتل و علامت رفتن، خواندن زیارت عاشورا، ختم قرآن، روزه گرفتن و ...

علاوه بر این‌ها، انجام خدماتی چون پذیرایی، کفشداری و اسفند دود کردن در مساجد و تکیه‌ها نیز با نذر و قصد قربت انجام می‌گرفت. تهیه مواد مورد نیاز دسته‌ها از ساز و دهل گرفته تا زنجیر و علم و کتل و علامت، پرجم، دیگ، سینی، استکان و ... نیز از موارد نذر بوده و هست.

یکی از انواع نذرها، گرفتن روزه سکوت بود و فرد روزه‌گیر، در تمام دوازده روز عزا تا آخر ماه محرم و گاهی صفر، یک کلام سخن نمی‌گفت.

انجام امور عام‌المنفعه مانند رسیدگی به وضع خیابان‌ها، تأمین روشنایی معابر تاریک، پوشاندن چاله‌ها و راه آب‌ها، کمک به نابینایان، پرداخت بدهی زندانیان یا تهیه غذا و پوشاک برای خانواده‌هایشان، غذا دادن به پرندگان، میانجیگری در اختلافات خانوادگی و دوستانه و ... نیز با قصد قربت انجام می‌گرفت.

زبان و گویش‌های محلی در استان تهران

زبان هر قومی آینه تمام‌نمای فرهنگ آداب و رسوم، اعتقادات، باورها و پیشینه تاریخی آن‌هاست و از بین رفتن آن‌ها باعث از بین رفتن میراث فرهنگی و هویت جامعه می‌شود؛ از این رو، حفظ زبان‌ها و گویش‌ها از اهمیت زیادی برخوردار است.

تهران در روزگاران کهن از توابع شهر ری بوده است. ری نیز در روزگاران قدیم از توابع سرزمین ماد به شمار می‌آمده است؛ از این رو، زبان مردم تهران و ری در آغاز شاخه‌ای از زبان مادی بوده که با پارسی قدیم قرابت داشته است.

مرحوم عباس اقبال آشتیانی در مقاله‌های تحقیقی خود، با نام لهجه تهرانی، گویش مردم تهران باستان را چنین تعریف کرده است:

«لهجه تهرانی که پیش از خراب شدن و از رونق افتادن شهر ری، به آن زبان رازی می‌گفتند، از لهجه‌های زبان پهلوی یعنی شعبه‌ای از زبان پارسی است که در بخش شمال، شمال غربی، مغرب و جنوب ایران رواج داشته و لهجه‌های مازندرانی، گیلکی، تاتی، لری، کردی، شیرازی، آشتیانی و ... از بازماندگان همان زبانند. این زبان به کلی غیر از پارسی دری بوده که نخست در ماوراءالنهر، سپس در خراسان و سیستان، زبان رسمی و شعر و ادب شده است.»

همه طوایف و رزمین اغلب فارسی صحبت می‌کنند؛ اگر چه عده‌ای از این طوایف، فرهنگ، زبان و اعتقادات خاص خود را دارند ولی نیاز مردم باعث شده که زبان واحدی را انتخاب کنند و به دلیل یکی شدن و آمیختن مردم این منطقه با هم، تشخیص کرد، ترک و تاجیک از هم مشکل است. پازکی‌ها، سیاه منصورها و ایل مافی گردند ولی فارسی صحبت می‌کنند. کنگرلوها، فرجی‌ها و

ویژگی‌های فرهنگی استان تهران

قشقای‌ها ریشه‌ی ترکی دارند ولی نسل امروزشان ترکی نمی‌دانند بلکه گویش و لهجه‌ی مخصوص ورامینی‌ها را دارند. عرب‌ها هم، زبان عربی آمیخته به فارسی صحبت می‌کنند. هداوندی‌ها هم بعضی از ویژگی‌های زبان لری را حفظ کرده‌اند، طایفه‌ی قشملی در یکی از روستاهای قرچک زندگی می‌کنند و زبان آنان تلفیقی از زبان پهلوی و فارسی دری است.

● نمونه‌ای از گویش ورامینی: هست و نیست ← هست و نیست

کتاب را ← کتابِ رِ یا کتابِ رُ.

رابط کریم در گذشته جزئی از بلاد بزرگ ری بوده است و مردم محلی و بومی آن علاوه بر تکلم به زبانی که هم ریشه‌ی زبان مردم ری باستان بود، با بهره‌گیری از اصطلاحات خاص محلی خود گویش می‌کنند.

● شمیران در گذشته، روستاهای کهن و زیبای فراوانی داشته است. بسیاری از این روستاها زیبا و گوش‌نوازند که برخی از این نام‌ها از ریشه‌ی زبان تاتی است که تا حدود دو‌یست سال پیش زبان غالب در شمیران بوده است.

● زبان مردم شهرستان دماوند جزء لهجه‌های مازندرانی-ترکی است و زبان کردی نیز در آن‌جا رواج دارد. زبان مردم فیروزکوه فارسی است و بیشتر با لهجه‌ی مازندرانی تکلم می‌کنند.

● نمونه‌هایی از ضرب‌المثل‌های مردم تهران

ضرب‌المثل گونه‌ای از بیان است که معمولاً تاریخچه و داستانی پندآموز در پس بعضی از آن‌ها نهفته است. بسیاری از این داستان‌ها از یاد رفته‌اند به طوری که پیشینه‌ی برخی از مَثَل‌ها بر بعضی از مردم روشن نیست؛ با این حال، در سخن به کار می‌رود.

۱- هم از آش قم افتادیم هم از شوربای کاشان

۲- دیفال موش داره موش هم گوش داره

فعالیت



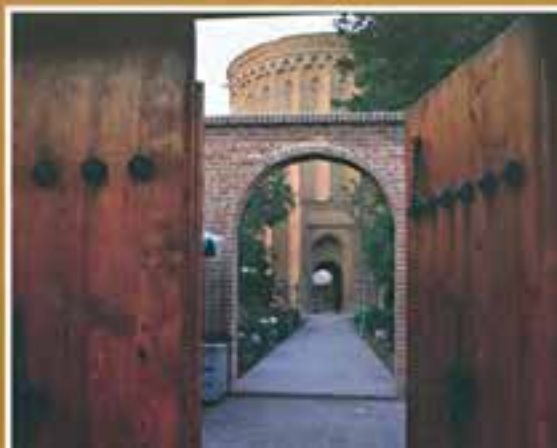
چند نمونه از ضرب‌المثل‌های رایج در بین مردم تهران را جمع‌آوری کنید.

۱-

۲-

فصل چهارم

پیشینه استان تهران



درس ۱۰ پیشینه تاریخی استان



منطقه تهران که در شمال غرب فلات مرکزی ایران قرار گرفته است، از زمان‌های دور و ادوار پیش از تاریخ، منطقه‌ای مسکونی بوده است، به طوری که ردپای فرهنگ‌های پیش از تاریخ را در گوشه و کنار آن می‌توان سراغ گرفت. بررسی‌ها و کاوش‌های باستان‌شناسی از یک سده قبل تا به امروز، بسیاری از مراکز فرهنگی در دشت تهران را مشخص و معلوم ساخته و نشان می‌دهد که این دشت حداقل از نیمه دوم هزاره دوم (عصر آهن) تا به امروز مسکونی بوده است.

تاریخ افسانه‌ای تهران به «شیث بن آدم» و «هوشنگ پیشدادی» می‌رسد. در عهد ساسانیان، کیش زرتشت در ری رواج یافت و چندین آتشگاه بزرگ در شمال و جنوب تهران ایجاد شد. نخستین آتشگاه در قصران در فاصله ۳۰ کیلومتری مرکز تهران رو به روی یکی از ارتفاعات کوه توجال قرار داشت.

در کتاب «تهران عصر ناصری» آمده است: تهران قبل از قرن شش ه.ق. یکی از روستاهای کم‌اهمیت بود و شهرری که تقریباً در شش کیلومتری تهران قرار داشت، کانون عظیم تمدن و فرهنگ قدیم این خطه به شمار می‌رفت؛ تا این که با هجوم ویرانگر مغول، جنگ‌های داخلی، کشمکش‌های مذهبی و تفرقه‌اندازی‌های فرقه‌های مذهبی و ... ری رو به ویرانی نهاد.

در کتاب «معجم البلدان» آمده است: تهران قریه‌ای است معظم و ولایت ری دارای باغات زیاد به اشجار و ثمرات خوب و فراوان و سکنه در خانه‌های سرداب مانند به سر می‌برند. تا حمله مغول، هنوز هم تهران به صورت قریه‌ای نه چندان معتبر باقی مانده بود و مانند دیگر قراء ری، زیر نظر خوارزمشاهیان اداره می‌شد. یاقوت حموی، سیاح بزرگ عرب، هنگام فرار از دست مغولان در سال ۶۱۷ ه.ق. از این قریه یاد کرده است.

پس از زلزله‌های متناوب و نیز حمله مغولان، تهران به تدریج از شکل روستا بیرون آمد و به شهرکی تبدیل شد که دارای چهار امامزاده و چند بقعه متبرکه بود. به عنوان اولین امامزاده‌های تهران باید از امامزاده زید، یحیی، اسماعیل و سید نصرالدین نام برد. در این دوره، کشاورزی و باغداری توسعه پیدا کرد و این امر نظر مهاجمان و ساکنان روستاهای اطراف تهران را به خود جلب کرد. این وضع تا پایان دوره‌های ترکمانان و اوایل صفویه ادامه داشت.

تهران دوره صفویه

این دوره از حیات شهر تهران، از زمان شاه طهماسب صفوی (۹۴۸-۹۳۰ ه.ق) آغاز می‌شود. شاه طهماسب صفوی که به دلیل مدفون بودن جد اعلای صفویان - امامزاده حمزه - در جوار حضرت عبدالعظیم بارها از قزوین به زیارت این اماکن مقدسه می‌رفت، نخستین بار در سال ۹۴۴ ه.ق. از قریه آباد تهران دیدار کرد و از آن خوشش آمد و به شکارگاه‌های آن علاقه‌مند شد و چندین بار در سفرهای خود در آن قریه اقامت گزید.

او سرانجام در سال ۹۶۱ ه.ق. دستور داد در پیرامون تهران که ۶۰۰۰ گام محیط آن بود، بارویی با ۱۱۴ برج (به عدد سوره‌های قرآن مجید) بنا کنند و در هر برج، سوره‌ای از کلام الله مجید را برای تبرک پنهان سازند. برج‌ها با فاصله منظم از یکدیگر به



این شرح پدید آمد : سمت جنوبی ۴۰ برج، سمت شمالی ۳۱ برج، سمت غرب ۲۲ برج و سمت شرق ۲۱ برج. تهران ابتدا از نظر وسعت اندکی بزرگ تر از چند شهر آن روزگار بود و از چهار طرف دروازه‌هایی به این شرح داشت :

- * جنوب : دروازه اصفهان یا دروازه حضرت عبدالعظیم در مدخل کنونی بازار عباس‌آباد، خیابان مولوی
- * شمال : دروازه شمیران در مدخل کنونی خیابان پامنار
- * غرب : دروازه قزوین در مدخل کنونی بازارچه قوام‌الدوله، میدان وحدت اسلامی (شاهپور سابق)
- * شرق : دروازه دولاب در مدخل کنونی بازارچه نایب‌السلطنه خیابان ری.

شاه طهماسب علاوه بر آبادانی تهران، باغ‌ها و بناهای حکومتی متعددی در آن بنا کرد. پس از مرگ شاه طهماسب، جانشین او، شاه اسماعیل دوم، نیز توجه خاصی به تهران داشت.

شهر تهران تا پایان سلسله صفویه مسیر رو به ترقی و توسعه را طی کرد.

تهران دوره افشاریه

در آغاز زمامداری نادرشاه، تهران در راه توسعه گام برمی داشت. با آن که در این دوره پایتخت ثابتی وجود نداشت و مرکزیت حکومتی و اداری هم در اصفهان بود، تهران برای نادرشاه اهمیت نظامی یافت و توجه او به تهران به گونه‌ای جلب شد که در سال ۱۱۵۲ ه.ق. فرزند خود، رضاقلی میرزا را به حکومت تهران مأمور کرد و تمام ولایت به سیطره وی درآمد.

تهران دوره زندیه

با غلبه زندیان و پیروزی کریم خان زند بر محمد حسن خان قاجار و فتح تهران در سال ۱۱۷۲ ه.ق. کریم خان زند در تهران به سلطنت رسید. در این دوره، اندک رونقی در اوضاع و احوال تهران پدید آمد. کریم خان زند برای آبادانی تهران کوشش‌های بسیار کرد. دو محله بزرگ به نام‌های عودلاجان و چال میدان از ترکیب محله‌های کوچک سابق به وجود آمد و بیشترین جمعیت شهر را در خود جای داد. کاروانسراها، دکان‌ها و محل کار بازرگانان و پیشه‌وران در بخشی متمرکز شد و به مرور بازار تهران پدید آمد.

کریم خان به علت درگیری و کشمکش با محمد حسن خان قاجار و کاستن حمایت ترکمن‌ها از محمد حسن خان، مجبور شد به شیراز برود؛ از این رو، در سال ۱۱۷۶ ه.ق. حکومت تهران را به غفورخان واگذار و پایتخت را از تهران به شیراز منتقل کرد. اهمیت تهران از همین زمان شروع شد. در پایان دوره زندیان، تهران سیمای شهری یافت و از زمانی که لشکریان قاجاریه به سرکردگی مجنون خان پازوکی آن را گشودند (۱۱۹۹ ه.ق) به صورت شهری کامل جلوه‌گر شد.

تهران دوره قاجاریه

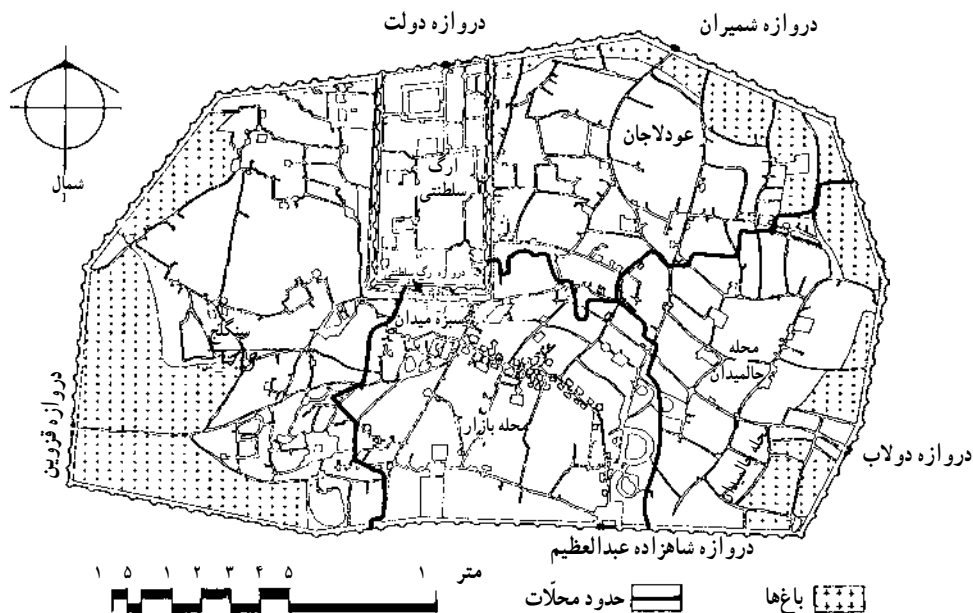
در سال ۱۲۰۰ ه.ق. آقامحمدخان قاجار، این شهر جدیدالتأسیس را که تا آن زمان جنبه نظامی داشت، به پایتختی انتخاب کرده، پس از تحکیم پایه‌های حکومت خود در سال ۱۲۰۹ ه.ق. رسماً در این شهر تاجگذاری کرد. از این زمان، نهادهای حکومتی در تهران استقرار یافت.

آقامحمدخان برخلاف دیگر پادشاهان، علاقه چندانی به ساخت بناهای عظیم و باشکوه نداشت؛ به طوری که از زمان وی تنها عمارت تخت مرمر باقی مانده است. جمعیت شهر تهران را در این دوره ۲۵۰۰۰ نفر تخمین زده‌اند. پس از آقامحمدخان، فتحعلی‌شاه (۱۲۶۵-۱۲۱۲ ه.ق) بناها و عمارت‌هایی جدید در تهران ساخت؛ برای مثال می‌توان به توسعه و تزئین عمارت تخت مرمر، احداث تخت مرمر در وسط میدان، مسجد شاه، مسجد عزیزالدوله، مدرسه مروی و چندین باغ از جمله باغ نگارستان اشاره کرد.

در این دوره، بسیاری از زمین‌های داخلی شهر به مرور به خانه، قصر و بنای دولتی و سفارتخانه و ... تعلق گرفت. در دوره محمدشاه با آوردن آب کرج به تهران و تثبیت مالکیت زمین و بالا رفتن مهاجرت‌ها، آبادانی شهر چشمگیر شد. در زمان محمدشاه، احداث بناهای جدید همچنان ادامه داشت. ضلع جنوبی مسجد جامع تهران و بازار بین این مسجد و مسجد شاه - «بین‌الحرمین» - از آثار این دوره است. در جنوب تهران نیز دروازه دیگری به نام دروازه محمدیه در میدان «پاقاپوق محمدیه» یا میدان اعدام ساخته شد. دروازه دیگری نیز که افغان‌ها به نام دروازه ارگ یا دروازه دولت در مدخل خیابان «باب همایون» ساخته بودند، مرمت و بازسازی شد.

در دوره حکومت ناصرالدین شاه، جمعیت تهران حدود ۱۵۰/۰۰۰ نفر بود. همراه با گسترش شهر تهران، ناصرالدین شاه، «میرزا یوسف مستوفی الممالک»، صدراعظم، و «میرزا عیسی»، وزیر، را مأمور طراحی نقشه شهر تهران کرد. در این دوره به سبب اداره کشور و سازماندهی درست، به دستور میرزاتقی خان امیر کبیر محله ارگ با کوشش معمار با سابقه و برجسته‌ای به نام «عبدالله خان معمارباشی» توسعه یافت و بناهای جدید در آن احداث شد.

در هسته مرکزی شهر، اندک‌اندک بازار تهران شکل نهایی به خود گرفت و راسته بازارها، تیمچه‌ها، کاروانسراها و سراهای متعدد ایجاد شد. به این ترتیب، تهران سیمای شهرهای سنتی ایران را یافت و توسعه جدید و مهاجرت‌های بسیار پدید آمد.



شکل ۱-۴- نقشه تهران در اوایل دوره ناصری



وجه تسمیه محله‌های تهران

- **عودلاجان** : این محله واقع در محدوده خیابان‌های پامنار (از غرب)، سیروس (از شرق)، چراغ برق (امیرکبیر) (از شمال) و بوذرجمهری (از جنوب) بوده است.
- **چال میدان** : نام چال میدان به زمان‌های بسیار قدیمی‌تر باز می‌گردد. به دلیل وجود دو مرکز بسیار قدیمی آیین تشیع در این مناطق (بقعه امامزاده یحیی و بقعه امامزاده سیداسماعیل) و نیز شکل‌گیری و توسعه آیین تعزیه‌خوانی و روایت نهضت عاشورا و نیز تمرکز مراکز اقتصادی آن زمان محله بازار در مجاورت این منطقه توسعه یافت.
- **سنگلج** : سنگلج یکی از محله‌های قدیمی شهر تهران است. محله سنگلج از ضلع جنوبی پارک شهر، خیابان بهشت تا بازار قوام‌الدوله و از غرب تا خیابان وحدت اسلامی و ۳۰ تیر و از شرق تا خیابان خیام امتداد داشته است. برخی نام سنگلج را دگرگون شده «سنگ رج» دانسته‌اند. رج به معنی ردیف است و اصطلاح سنگ رج مربوط به تقسیم آب با پاره‌های سنگ بوده است.
- **پل چوبی** : قبل از اینکه شهر تهران به شکل امروزی خود درآید، دور شهر دروازه‌هایی بنا شده بود تا دفاع از شهر ممکن باشد، یکی از آن‌ها دروازه شمیران بود با خندق‌هایی پر از آب در اطرافش که برای عبور از آن از پل چوبی استفاده می‌شد امروزه از این دروازه و آن خندق پر از آب اثری نیست، اما این محل همچنان به نام پل چوبی معروف است.
- **ونک** : نام ونک تشکیل شده است از دو حرف (ون) که نوعی درخت است (زبان گنجشک) و حرف (ک) که به صورت صفت ظاهر می‌شود.
- **فرحزاد** : این منطقه به دلیل آب و هوای فرح‌انگیزش به همین نام معروف شده است.
- **جوادیه** : بسیاری از زمین‌های جوادیه متعلق به آقای فردانش بوده که اهالی محل به او جواد آقا بزرگ لقب داده بودند. مسجد جامعی نیز توسط جواد آقا بزرگ در این منطقه بنا شده است که به نام مسجد فردانش هم معروف است.



سابقه تاریخی شهرستان‌های استان تهران

● ری : یکی از نقاط باستانی ایران با آثاری از هزاره‌های چهارم و پنجم قبل از میلاد است. دربارهٔ پیدایش شهر باستانی ری، مانند دیگر شهرهای باستانی، افسانه‌های متفاوتی وجود دارد. بنای آن، گاه به شیث بن آدم (ابوالبشر)، گاه به منوچهر، پادشاه افسانه‌ای ایران، و گاه به هوشنگ، پسر کیومرث، نسبت داده می‌شود.

نام ری از دورهٔ ساسانیان به بعد بر این شهر گذاشته شد و مردم این شهر با آمدن سپاهیان اسلام به دین اسلام گرویدند. در دورهٔ اسلامی، ری پناهگاه فرمانداران بنی‌امیه بود. بر پایهٔ اسناد و مدارک تاریخی، با آن که شهر ری بر اثر زلزله‌هایی چند (چون زلزله ۲۳۶ ق. ۸۵۰ یا ۸۵۱ م.) ویران شد و یورش ترکان نیز بر آن آسیب‌های فراوان وارد آورد، همچنان پایدار ماند. ری در سال ۶۱۷ ه. ق. مورد حملهٔ وحشیانهٔ مغولان قرار گرفت و علاوه بر قتل عام مردم، بناهای آن نیز با خاک یکسان شد. ری اندکی بعد از آن، دوباره رو به آبادانی گذاشت و بار دیگر در سال ۷۸۶ ه. ق. بر اثر حملهٔ سپاهیان تیمور به ویرانه‌ای بدل شد.



شکل ۳-۴- برج طغرل

● ورامین : علاوه بر تپه‌ها و محوطه‌های تاریخی مربوط به قرون پیش از میلاد، آثار فراوانی از قرون هفتم و هشتم ه. ق. در این شهرستان دیده می‌شود. آبادانی ورامین پس از ویرانی ری توسط مغولان و تیموریان شروع شد. مردم ری پس از خرابی این شهر به ورامین نقل مکان کردند. این شهر همواره یکی از مراکز تجمع شیعیان بوده است. ورامین که امروزه یکی از شهرهای بزرگ استان تهران و به عنوان یکی از شهرک‌های اقماری عمده مطرح است.



شکل ۴-۴- مسجد جامع ورامین

● **دماوند** : در کتیبه شاپور و کتیبه پایکولی از زمان نرسی (۳۰۲-۲۹۳ م.) از ساتراپ‌های دماوند نام برده شده است. چند



شکل ۴-۵- برج شبلی دماوند

دهه قبل نزدیک شهر دماوند دو ظرف سفالین قرمز رنگ بدون پایه به طور اتفاقی به دست آمد که قسمتی از ظرف به شکل سرگوزن بود و نیز در همین مکان، دو سکه از فرهاد دوم (۱۳۸ پ.م.) و مهرداد دوم (۱۲۳-۸۸ پ.م.) اشکانی کشف شد. همچنین، روی یک مهر ساسانی که در دماوند کشف شد، نام «دماوند» حک شده است. این مهر اکنون در موزه شهر کلکته هند نگهداری می‌شود. در متون اسلامی نیز نام این محل به صورت «دبناوند» آمده است. شاهنامه فردوسی را می‌توان در شمار اسناد قدیمی که از دماوند نام برده است، به حساب آورد. فردوسی بارها از این شهر در شاهنامه نام برده و کوه دماوند را آشیانه سیمرغ، آموزنده زال، پدر رستم، دانسته است. دماوند در سال ۳۰ ه.ق. در زمان خلافت عثمان به دست مسلمانان فتح شد. با وجود زلزله‌های زیادی که در دماوند روی داده و خرابی‌های زیادی که به بار آورده است، اما به سبب آب و هوای خوب، خاک‌های حاصلخیز، موقعیت عالی نظامی واقع در بین مازندران و فلات مرکزی زندگی همیشه در آن جا رواج داشته است.



یکی از دروازه‌های قدیم تهران



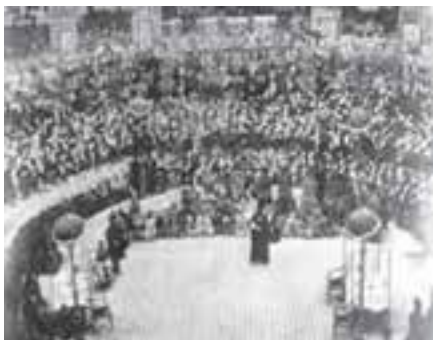
عمارت الماس (مجموعه کاخ گلستان)



مسجد سپهسالار (شهید مطهری)



کاخ گلستان



تکیه دولت (مراسم تعزیه)



کاخ شهرستانک



عمارت دوشان تپه



تعزیه

شکل ۴-۶- برخی از مکان‌های تاریخی و مذهبی استان تهران

درس ۱۱ دفاع مردم تهران از ایران اسلامی

شهر تهران به دلیل مرکزیت سیاسی، نقش بسیار ارزشمندی در دفاع از کیان اسلامی در دوران هشت سال دفاع مقدس بر عهده داشت. استان تهران اگرچه از نظر جغرافیایی دور از مرزها به سر می‌برد، ولی به واسطه پایتخت بودن و پشتیبانی خطوط جبهه، تقریباً مانند شهرهای مرزی مورد حملات هوایی قرار می‌گرفت. تهران به دلیل برخورداری از استعدادهایی در زمینه جذب و انتقال نیرو نسبت به سایر شهرها موقعیت ویژه‌ای داشت، به همین جهت، از اولین شهرهایی بود که در آغاز جنگ تحمیلی مورد حمله قرار گرفت. وجود پادگان‌های متعدد و فرودگاه‌های نظامی، خود استعداد بالقوه‌ای برای جذب نیروهایی شده بود که در بدو پیروزی انقلاب به دامن مردم پناه آورده بودند و پس از آغاز جنگ، عمده آن‌ها به پادگان‌ها برگشتند و به دفاع از سرزمین مقدس خود پرداختند.

استان تهران با برخورداری از جمعیت کثیری نسبت به سایر استان‌ها و دارا بودن پادگان‌ها و مراکز دفاعی متعدد، به طور طبیعی نقش بسیار خطیری در دفاع از میهن اسلامی بر عهده داشت. با آغاز جنگ تحمیلی علیه جمهوری نوپای اسلامی، حضور داوطلبانه و فعال نیروهای مردمی، بسیاری از مشکلات را حل کرد. علاوه بر آن، حضور ارزشمند نیروهای مردمی در قالب نیروهای داوطلب، از پایگاه‌های بسیج ادارات و مساجد نیز شکوه دیگری از این عظمت را نشان داد که اوج آن را در اعزام سراسری یکصد هزار نفری سپاه حضرت محمد (ص) شاهد بودیم.



شکل ۷-۴- اعزام سراسری یکصد هزار نفری سپاه حضرت محمد (ص) از شهر تهران



در این میان می‌توان از مساجد به عنوان مهم‌ترین پایگاه جذب نیرو نام برد؛ به طوری که اولین پایگاه‌های بسیج نیز در مساجد شکل گرفت. وجه مشترک تمامی نیروهای داوطلب، ارتباط با مساجد و پایگاه‌های بسیج محلات بود که مساجد نقش اصلی پشتیبانی خطوط نبرد را نیز بر عهده داشتند و مطمئن‌ترین و آسان‌ترین راه کمک‌رسانی مردم به جبهه‌ها محسوب می‌شدند. ترویج فرهنگ ایثار و شهادت که ریشه در مذهب و پویایی مساجد داشت نیز موجب تداوم این فعالیت‌ها می‌شد و هر فردی که شهید می‌شد، ضمن آنکه همگی در مراسم تشییع آن شهید حضور فعال داشتند، از نظر روحی نیز ضربه مهلکی بر دشمنان وارد می‌آوردند و افراد بیشتری را راهی جبهه‌های نبرد حق علیه باطل می‌کردند که در آن، حضور جوانان بسیار چشمگیر بود.

از دیگر کمک‌های مردمی به رزمندگان علاوه بر اهدای کالا، می‌توان به اهدای خون نیز اشاره کرد. مردم هر وقت احساس می‌کردند به خون آن‌ها نیاز است، دریغ نمی‌کردند. همچنین، آنان با شرکت فعال در راهپیمایی‌ها به مناسبت‌های مختلف، به رغم بمب‌گذاری‌ها و حملات هوایی دشمن، موجب تقویت روحیه رزمندگان می‌شدند و دشمنان را مأیوس می‌کردند.



شکل ۱۰-۴- شهید فلاهی



شکل ۹-۴- شهید ستاری



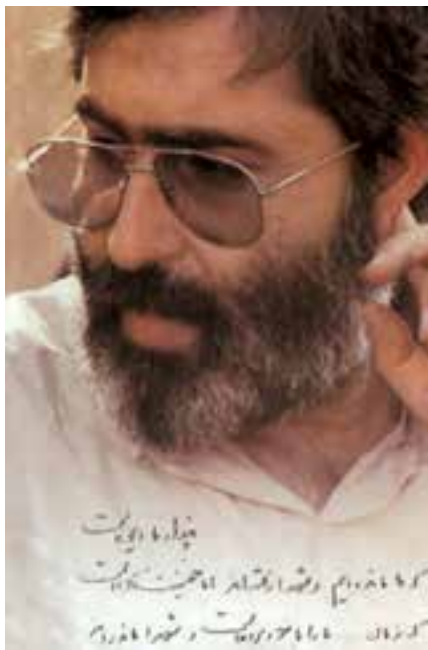
شکل ۸-۴- شهید کلاهدوز

شخصیت‌های برجسته‌ی زیادی را می‌توان از تهران نام برد که سنگرهای خود را در مجلس شورای اسلامی، مدرسه و ... ترک کردند و به جبهه‌ها شتافتند و به درجه رفیع شهادت نائل آمدند؛ از آن جمله می‌توان شهید مصطفی چمران را نام برد. همچنین از میان سرداران سپاه و ارتش نیز افراد برجسته‌ای بودند که با وجود مسئولیت‌های کلان کشوری، سنگرها را بر صندلی‌ها ترجیح دادند و همچون سایر رزمندگان به خطوط مقدم جبهه رفتند؛ از جمله تیمسار ولی‌ا... فلاهی، شهید ستاری، شهید حسن باقری، شهید کلاهدوز و شهید سید مرتضی آوینی (شهید اهل قلم).

روایتگر «روایت فتح».



شکل ۱۱-۴- شهید دکتر مصطفی چمران



شکل ۱۳-۴- شهید آوینی



شکل ۱۲-۴- شهید حسن باقری

از روحانیان ممتاز می‌توان از مرحوم آیت‌الله طالقانی یاد کرد. او شکنجه‌های بسیاری در زندان طاغوت کشید و از یاران امام خمینی (ره) و اولین امام جمعه تهران پس از انقلاب بود. آیت‌الله طالقانی شاگردان بسیاری برای مبارزه با رژیم ستم‌شاهی تربیت کرد که شهید چمران یکی از کسانی بود که در مجالس درس ایشان شرکت می‌کرد.



شکل ۱۵-۴- جهان پهلوان تختی



شکل ۱۴-۴- مرحوم آیت‌الله طالقانی



مردم تهران نه تنها در صحنه دفاع حضور فعال داشتند بلکه با تشکیل ستاد معین بازسازی، همچنان حضور خود را در صحنه حفظ کردند و در زمینه آبادسازی مناطق آزاد شده به خصوص خرمشهر، به تلاش های خود ادامه دادند.



شکل ۱۶-۴- نماز جمعه تهران به امامت مقام معظم رهبری

این ایثارگری، خاص شهر تهران نبود؛ بلکه گاهی روستاهای تابع شهرستان ها هم در تقدیم شهدا و اعزام رزمنده به نسبت جمعیت گوی سبقت را از تهران می ربودند. در این میان شهرستان ورامین را با سابقه تاریخی حماسه ۱۵ خرداد سال ۱۳۴۲ می توان نام برد؛ مبدأ این حرکت، شهرستان پیشوا بوده است. در واقع در استان تهران تقریباً روستایی را نمی توان یافت که شهیدی تقدیم انقلاب نکرده باشد.

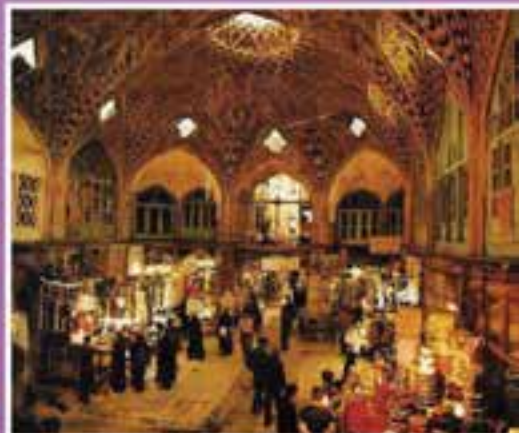
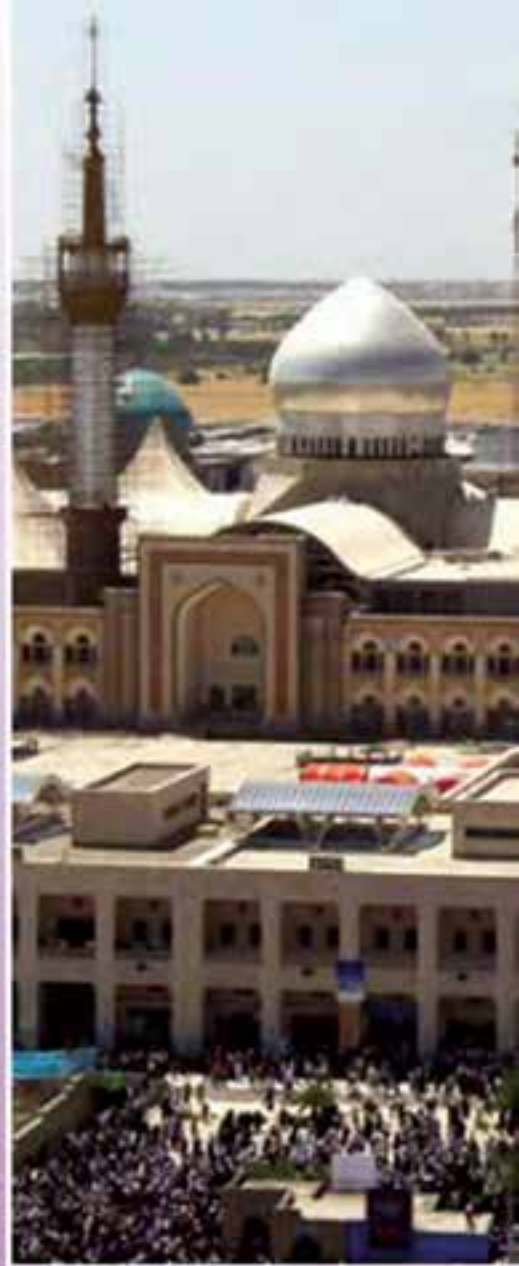
اکنون نیز جای آن دارد که با پاس داشتن خون شهدای گرانقدر، حفظ دستاوردهای رشادت های آن عزیزان و ادامه راه آن ها، رضایت خداوند بزرگ را نیز فراهم آوریم.



شکل ۱۷-۴- حرم مطهر امام خمینی (ره)

فصل پنجم

توانمندی های استان تهران





درس ۱۲ قابلیت‌های محیطی، علمی و فرهنگی استان

توان‌ها و جاذبه‌های گردشگری استان تهران

استان تهران با بیش از ۱۲ میلیون نفر جمعیت، دروازه ورود به تمدن کهن ایران به‌شمار می‌رود. تهران به دلیل قرار گرفتن در دامنه‌های البرز و برخورداری از چشم‌اندازهایی چون دامنه‌های کوهستانی، پارک‌های جنگلی و کویری، غارهای متعدد و دیگر ویژگی‌های طبیعی و آثار تاریخی، از موقعیت خاصی برای توسعه جهانگردی برخوردار بوده است.

● مساجد بسیاری در استان تهران وجود دارد که هم به لحاظ معماری و هم از نظر تاریخی اهمیت زیادی دارند. مدرسه عالی شهید مطهری (سپه سالار سابق) و مسجد امام (مسجد فتحعلی شاه یا مسجد شاه سابق) در بازار تهران که در زمان قاجاریه به وجود آمده، از این جمله است.

استان تهران با داشتن نزدیک به ۷۰ واحد دانشگاهی (دولتی و خصوصی) بیش از ۵۰ درصد کل مراکز آموزش عالی کشور را در خود جای داده است. برخی از این دانشگاه‌ها و مؤسسات آموزش عالی از قدیمی‌ترین، بزرگ‌ترین و معتبرترین مراکز آموزشی کشور محسوب می‌شوند. یکی از عوامل جذب جمعیت در استان تهران، وجود مراکز متعدد آموزش عالی در این شهر است. از مراکز مهم مذهبی استان تهران می‌توان مقبره با شکوه حضرت عبدالعظیم حسنی (ع) در شهرستان ری، همچنین آرامگاه امام خمینی (ره) در جنوب شهر تهران، کلیساها و بیش از پانصد بقعه و امامزاده را نام برد.

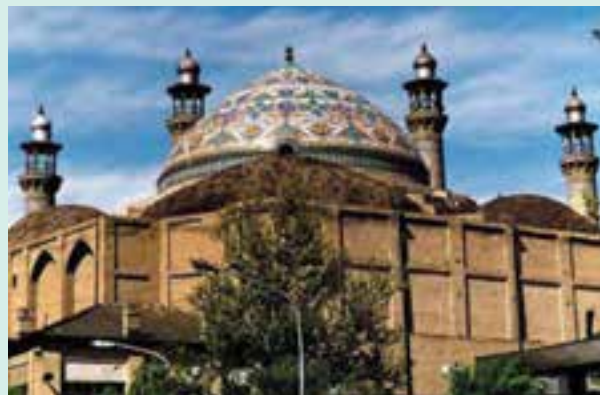
فعالیت



اسامی مکان‌های زیر را بنویسید.



شکل ۲-۵



شکل ۱-۵

توانمندی‌های استان تهران



شکل ۴-۵



شکل ۳-۵



شکل ۵-۵

● **مدرسه قدیمی دارالفنون** : نخستین و بزرگ‌ترین مدرسه به سبک جدید است که در سال ۱۲۲۶ هجری شمسی در شهر تهران به دست بانی نیک اندیش آن، میرزا تقی خان امیرکبیر، بنیان گذاشته شد. بسیاری از چهره‌های نامدار علمی، ادبی و هنری ایران از دانش‌آموختگان این مدرسه‌اند. مدارس ماندگار البرز و هروی نیز که از جمله قدیمی‌ترین مدارس کشور هستند در تهران قرار دارند.

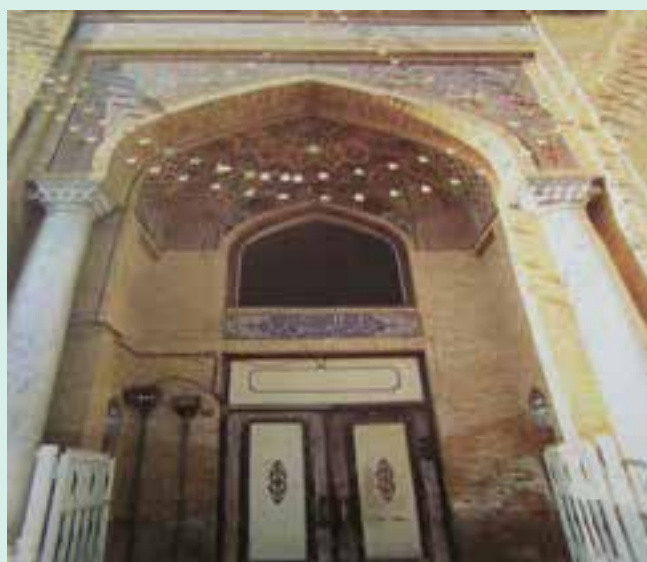
● **کتابخانه‌ها** : استان تهران و به ویژه شهر تهران بیشترین تعداد کتابخانه را در خود جای داده است. کتابخانه مجلس که قدمت آن به ۱۰۰ سال پیش می‌رسد، از جمله معروف‌ترین کتابخانه‌های تهران است. کتابخانه علامه دهخدا، کتابخانه ملی و کتابخانه حاج آقا حسین ملک از جمله دیگر مراکز فرهنگی استان تهران هستند.



شکل ۵-۶- کتابخانه ملی

فعالیت ✓

در مورد یکی از دانش آموختگان مشهور مدرسه دارالفنون گزارشی کوتاه تهیه کنید.



شکل ۵-۷- مدرسه دارالفنون



شکل ۸-۵- موزه ایران باستان

جاذبه‌های گردشگری در استان تهران به دو بخش تقسیم می‌شود :

۱- جاذبه‌های طبیعی

شهرستان‌هایی چون شمیرانات، فیروزکوه، رودبار قصران در دامنه کوه‌های البرز با دشت‌ها، دره‌ها و دامنه‌های پر از گل‌های وحشی در هر فصل چشم‌انداز خاصی را به وجود می‌آورد و به ویژه در فصل تابستان پذیرای گردشگران بسیار زیادی است.

غرب و شرق استان تهران را رودخانه‌های خروشان در بر گرفته که با احداث سد بر روی آن‌ها دریاچه‌های بزرگ و زیبایی به وجود آمده است که مناسب انواع ورزش‌ها و تفریحات آبی هستند.



شکل ۹-۵- تنگه واشی



شکل ۱۰-۵- پارکی زیبا در تهران



شکل ۱۱-۵- درختی کهن در ورامین



شکل ۱۲-۵- پیست اسکی دیزین

پیست اسکی دیزین، توچال و آبعلی بزرگ‌ترین پیست‌های اسکی ایران در دامنه کوه‌های سر به فلک کشیده البرز پذیرای دوستداران ورزش‌های مفرح زمستانی هستند. غارها، چشمه‌ها، دریاچه‌ها و آبشارهای طبیعی از دیگر جاذبه‌های گردشگری این استان است، تنگه واشی یکی از این جاذبه‌هاست که در فصل تابستان زیباترین چشم‌اندازهای طبیعی را به نمایش می‌گذارد (جدول ۱-۵). غار رودافشان در ۶۲ کیلومتری جاده دماوند یکی از زیباترین غارهای استان تهران در نزدیکی روستای رودافشان واقع شده است.



شکل ۱۳-۵- مسیر آبشار شکر آب

برای مطالعه



جدول ۱-۵- معرفی برخی از جاذبه‌های طبیعی شهرستان‌های استان تهران

ردیف	نام شهرستان	جاذبه‌های طبیعی
۱	اسلام شهر	-
۲	پاکدشت	-
۳	تهران	پارک‌های جنگلی سرخه حصار و خجیر
۴	دماوند	دریاچه آهنگ، چشمه اعلی، چشمه اعلی، دریاچه تار، غار رودافشان، پیست اسکی ابعلی، درخت کهن سال روستای چنار غرب
۵	رباط کریم	درخت کهن سال روستای وجه آباد
۶	ری	چشمه علی
۷	شمیرانات	آبشارهای لواسان، منظره، دوقلو، ناران و کفترو، پیست اسکی دربند، شمشک، دره‌های سولقان، فرحزاد، کن، درکه، دربند، اوشان و فشم، گلاب دره، پارک جمشیدیه، رودبار قصران و لواسانات، غار اسپول و هملون
۸	شهریار	دشت شقایق اختر آباد
۹	فیروزکوه	تنگه واشی، غار وهین و بورنیک، چشمه خمده
۱۰	قدس	-
۱۱	ورامین	پارک ملی و منطقه حفاظت شده کویر

بیشتر بدانیم



قرار گرفتن استان تهران در دامنه رشته کوه‌های البرز و نیز پیشینه تاریخی استان، مسیرهای گردشگری فراوانی را به وجود آورده است؛ مانند:

مسیر لار - هراز: شامل جاذبه‌های طبیعی بسیار زیبایی مانند غار گل زرد، رودخانه هراز، چشمه آب گرم لاریجان، روستاهای لاسم، وانا و مکان‌های تاریخی مانند کاروانسرای شاه عباس است.

مسیر شهریار: شامل بوستان‌ها و باغ‌های بسیار زیبا، اماکن زیارتی مانند مقبره لوط پیامبر و روستاهای متعدد است.

از دیگر مسیرها می‌توان به مسیر فشم - میگون، فیروزکوه، دماوند، ورامین و . . . اشاره کرد.

۲- جاذبه‌های تاریخی - فرهنگی استان تهران

- کاخ‌ها و عمارت‌ها: در تهران کاخ‌ها و عمارت‌های زیادی وجود دارد که جزء جاذبه‌های فرهنگی آن محسوب می‌شود؛ مانند: مجموعه کاخ گلستان، کاخ موزه سعدآباد و کاخ بهارستان.
- موزه‌ها: در موزه‌های تهران می‌توان بیشتر آثار کشف شده از گوشه و کنار ایران را مشاهده کرد. نزدیک به ۶۰ موزه در استان تهران وجود دارد که می‌توان از آن جمله به موزه ملی، موزه جواهرات و موزه فرش ایران اشاره کرد.



برای مطالعه

جدول ۲-۵- معرفی برخی از جاذبه‌های تاریخی - فرهنگی شهرستان‌های استان تهران

ردیف	نام شهرستان	جاذبه‌های تاریخی - فرهنگی
۱	اسلام شهر (یادگار کهن)	تپه باستانی واوان - یخچال جعفرآباد - امامزاده اسماعیل - امامزاده طاهر
۲	پاکدشت (شهر گل و گیاه)	کاروانسرای خاتون آباد - آب انبار حیدرآباد - امامزاده سید جلیل - پل قدیمی جیتو - تپه و قلعه محمودآباد - عمارت ناصریه



<p>موزه‌ها : ملک - سکه - ملی - تاریخ طبیعی - رضا عباسی و ...</p> <p>اماکن فرهنگی - مذهبی : مسجد و مدرسه شهید مطهری (سپهسالار) - مدرسه دارالفنون - مدرسه البرز - کلیسای سرکیس مقدس و ...</p> <p>بناهای تاریخی : میدان آزادی - خانه وثوق - خانه مستوفی الممالک - کاخ گلستان - کاخ سعدآباد - عمارت کوشک - بازار تهران و ...</p> <p>پارک‌ها : ساعی - ارم - ملت - پارک آبی آزادگان و ...</p> <p>میادین : میدان حر - فردوسی - حسن آباد و ...</p>	تهران (قلب تپنده ایران)	۳
مسجد جامع دماوند - برج شبلی - امامزاده هاشم - هتل آبعلی	دماوند (بام ایران)	۴
امامزاده ابوطالب - قلعه سنگی - آسیاب آبی - کاروانسرای حاج کمال - پل بازارک	رباط کریم (سرزمین تپه‌های باستانی)	۵
آستان حضرت عبدالعظیم (ع) - مرقد امام خمینی (ره) - تپه میل (آتشکده ری) - تپه چشمه علی - بقعه ابن بابویه - بازار تاریخی ری - برج طغرل - ارگ سلجوقی	ری (میراث‌دار کهن ایران)	۶
امامزاده صالح (ع) - روستای آبنیک - بازار تجریش - کاخ موزه سعد آباد - کاخ مظفری - باغ فردوس - موزه پروفیسور حسابی	شمیرانات (نگین البرز)	۷
امامزاده محسن - تپه فردوس - تخت سلیمان - پل آبرسان ورامینک - موزه شهریار	شهریار (سرزمین خوش آب و هوا)	۸
امامزاده اسماعیل - قلعه فیروزکوه - کاروانسرای گدوک - رباط سنگی امین آباد - روستای مزداران - حجاری های تنگ واشی - قلعه لاجورد - تپه و قلعه باستانی بیرکمر - غار وهین روستای آتشان	فیروزکوه (شهر بیلاقی)	۹
قلعه حسن خان - امامزادگان ابوالحسن و علی - ابوعبدالله حسین	قدس	۱۰
مسجد جامع ورامین - امامزاده جعفر پیشوا (ع) - روستای خاوه - کارخانه قند ورامین - برج علاء الدوله - بند علیخان - تپه شغالی - کاروانسرای قصر بهرام - قلعه ایرج	ورامین (وارنای کهن)	۱۱



جدول ۳-۵- اسامی برخی از موزه‌های استان تهران

ردیف	نام موزه	نوع اثر
۱	آبکار	میناتور
۲	آبگینه و سفالینه‌های ایران	شمیشه و سفال
۳	ایران باستان	اشیای مربوط به هزاره قبل از میلاد
۴	آزادی	آثار هنری
۵	استاد بهزاد	میناتور
۶	بنیاد	خودرو، زمان، پول
۷	دکتر حسابی	مدارک علمی، تحصیلی، نوشته‌ها و آثار متعلق به جناب آقای دکتر حسابی
۸	تاریخ طبیعی	گونه‌های گیاهی
۹	آثار طبیعی و حیات وحش ایران	گونه‌های مختلف جانوری
۱۰	تمبر	تمبر
۱۱	جواهرات ملی	طلا و جواهر
۱۲	پول	سکه‌های باستانی
۱۳	رضا عباسی	باستانی، تاریخی و هنری
۱۴	کاخ سبز	آثار دوره پهلوی
۱۵	سکه	سکه
۱۶	شهدا	آثار هنری هنرمندان در مورد شهید، شهادت و آثار متعلق به شهدا
۱۷	صبا	آثار موسیقی استاد ابوالحسن صبا
۱۸	فرش	قالی، قالیچه، فرش و بافته
۱۹	کاخ گلستان	معماری، هنر
۲۰	کاخ نیاوران	آثار دوره پهلوی
۲۱	مردم شناسی	مردم شناسی و هنرهای سنتی
۲۲	ملی ملک	آثار استاد کمال الملک، تمبر، فرش، قلمدان
۲۳	نظامی	سلاح دوره‌های مختلف



عکس‌های دوره قاجار	عکس‌خانه	۲۴
آثار نقاشی هنرمندان ایرانی	هنرهای زیبا	۲۵
هنرهای تجسمی	هنرهای معاصر	۲۶
مینیا تور و آثار هنرهای سنتی	هنرهای ملی	۲۷
روش‌های تولید برق	صنعت برق	۲۸
سیر خطوط در ایران	خط و کتابت میرعماد	۲۹
نقاشی و مینیا تور استاد فرشچیان	فرشچیان	۳
قالی، نقاشی، خط و آثار دوره‌های قاجار، پهلوی و صفوی	صاحبقرانیه	۳۱
آثار باستانی و هنرهای تجسمی	جهان نما	۳۲
آثار دوره قاجار و پهلوی و هدایای بعضی کشورها	کاخ احمد شاهی	۳۳
نقاشی‌های دوره قاجار	نگارخانه	۳۴
اشیا و تابلوهای اروپایی هدیه شده به دربار قاجار	حوضخانه	۳۵
عکس‌های دوره قاجار	عکس‌خانه	۳۶
نقاشی پشت شیشه	نقاشی پشت شیشه	۳۷
آثار دوره پهلوی	کاخ ملت	۳۸
هنری، تخصصی	هنر ملل	۳۹
انواع گوناگون گل و گیاه	گیاهان دارویی سنتی	۴



شکل ۱۴-۵- کوشک احمد شاه در مجموعه کاخ موزه نیاوران

توانمندی‌های استان تهران

● اماکن تاریخی: تپه‌های باستانی، کاروانسراها، غارها و کتیبه‌های تاریخی، آب انبارها و حمام‌های قدیمی، بقعه‌ها، میادین و قلعه‌ها و برج‌های تاریخی از جمله جاذبه‌های دیگر استان تهران است (جدول ۲-۵).



شکل ۱۵-۵- کاخ شمس العماره در مجموعه کاخ موزه گلستان



شکل ۱۶-۵- میدان حسن آباد



● بازارها: در تهران تعداد زیادی بازار، مراکز خرید و نمایشگاه‌های تجاری و هنری وجود دارد که در فصول مختلف سال موجب جذب گردشگران به این استان می‌شود. بازار سنتی تهران، بازار بین الحرمین، تیمچه امین اقدس و ...، از جمله بازارهای قدیمی تهران‌اند که علاوه بر حفظ اهمیت تجاری، از اهمیت تاریخی نیز برخوردارند.



شکل ۱۷-۵- بازار بزرگ تهران

بر پایی نمایشگاه‌های متعدد و گوناگون در تمام طول سال، مانند نمایشگاه بین المللی کتاب تهران، نمایشگاه دائمی گل و گیاه و برگزاری جشنواره‌های فرهنگی - هنری نیز از دیگر جاذبه‌های استان تهران برای گردشگران است.



شکل ۱۸-۵- نمایشگاه بین المللی کتاب تهران - مصلی بزرگ امام خمینی (ره)



شکل ۱۹-۵- آبشار سنگان جاده امامزاده داوود



درس ۱۳ توانمندی‌های اقتصادی استان

استان تهران یکی از قطب‌های اقتصادی کشور است. تجمع کانون‌های اقتصادی در این استان و موقعیت سیاسی و اداری و نیز مرکزیت آن باعث شده است که بخش عمده امکانات در محدوده آن متمرکز شود. نمودار زیر، شاغلان را در سه بخش کشاورزی، صنعت و خدمات در استان تهران نمایش می‌دهد.



شکل ۲۰-۵. نمودار درصد شاغلان در بخش‌های مختلف اقتصادی استان

الف - توانمندی‌های کشاورزی

در بافت اقتصادی استان تهران، بخش کشاورزی از جایگاه چشمگیری برخوردار است اما همان‌گونه که نمودار بالا (شکل ۲۰-۵) نشان می‌دهد، بخش کشاورزی در مقایسه با دیگر بخش‌ها سهم اندکی را به خود اختصاص داده است. چرا؟

استان تهران را از نظر موقعیت طبیعی و کشاورزی به دو ناحیه می‌توان تقسیم کرد:

۱- ناحیه کوهستانی؛ شامل نواحی شمالی استان مانند فیروزکوه، دماوند، لواسانات، رودبار قصران و ... است. مردم این ناحیه به علت ناهمواری‌های سطح زمین و آب و هوای نسبتاً سرد، بیشتر به فعالیت‌های باغداری و دامداری می‌پردازند که از مهم‌ترین فراورده‌های آن می‌توان سیب، گردو، گیلاس، زرد آلو و هلو را نام برد.

توانمندی‌های استان تهران



شکل ۲۱-۵- باغ سیب در شهرستان دماوند

۲- دشت‌ها و کوهپایه‌های جنوبی البرز؛ شامل ورامین، ری، شهریار و رباط کریم است. این بخش برای کشاورزی مساعد است؛ زیرا از منابع آب‌های سطحی و زیرزمینی برخوردار است اما زمین‌هایی که در نزدیکی شوره‌زارها واقع شده‌اند، برای کار کشاورزی مناسب نیستند.



شکل ۲۲-۵- فعالیت‌های کشاورزی در اطراف شهر ری



محصولات عمده این بخش را گندم، جو، یونجه، ذرت علوفه‌ای، گوجه فرنگی، خیار، سبزی‌ها، سیب‌زمینی، نباتات علوفه‌ای، انگور، چغندر قند و پنبه تشکیل می‌دهد. از نواحی مهم آن می‌توان به دشت شهریار و ورامین اشاره کرد.



شکل ۲۳-۵- کشت گلخانه‌ای

کشت گلخانه‌ای نیز در استان رونق زیادی پیدا کرده و از این نظر، استان به بزرگ‌ترین قطب تولید محصولات گلخانه‌ای تبدیل شده است. در گلخانه‌ها، محصولاتی چون صیفی‌جات و گل و گیاه‌های زینتی کاشته می‌شود.

دامداری: دره‌ها و دامنه‌های ارتفاعات البرز با مراتع سرسبز و غنی، موقعیتی مناسب را برای فعالیت‌های دامداری در سطح استان تهران به وجود آورده‌اند. دامداری، هم در دشت‌ها و هم در نواحی کوهستانی و کوهپایه‌ای، رواج دارد؛ ولی سهم آن در اقتصاد استان ناچیز است.

توانمندی‌های استان تهران

اشکال عمده دامداری در این استان شامل گاوداری‌های صنعتی بزرگ، پرورش طیور، مرغ داری‌ها، پرورش زنبورعسل و پرورش ماهی است.



شکل ۲۴-۵- مرکز دامداری صنعتی

ب- توانمندی‌های صنعتی

استان تهران به دلایل زیر به عنوان یکی از کانون‌های عمده صنایع کشور مطرح شده است:

- ۱- مرکزیت سیاسی شهر تهران
 - ۲- تمرکز جمعیت، ثروت، درآمد و نیروهای متخصص در استان تهران
 - ۳- وجود زیرساخت‌های مناسب همچون دسترسی به شبکه حمل و نقل
 - ۴- برخورداری از قابلیت‌های مناسب نظیر نزدیکی به بازار بزرگ مصرف.
- توسعه این صنایع بیشتر در امتداد راه‌های ورودی به تهران به ویژه در مسیر تهران - کرج، تهران - ساوه و تهران - قم متمرکز است.



شکل ۲۵-۵- شرکت خودروسازی سایپا



شکل ۲۶-۵- تولید اتومبیل در کارخانه ایران خودرو

توانمندی‌های استان تهران

صنایع استان را برحسب نوع تولید می‌توان به گروه‌های زیر تقسیم کرد :

۱- صنایع غذایی ۲- صنایع نساجی و چرم ۳- صنایع کانی و غیر فلزی ۴- صنایع فلزی ۵- صنایع شیمیایی و دارویی ۶- صنایع برق و الکترونیک ۷- صنایع سلولزی.

بیشتر بدانیم



- صنایع غذایی : شامل کارخانه کاغذسازی، روغن نباتی، لبنیات پاستوریزه، فراورده‌های گوشتی، تصفیه قند، بیسکویت‌سازی، نان ماشینی، نوشابه‌سازی، کنسروسازی، مریاسازی و... است.
- صنایع نساجی و چرم : شامل ریسندگی و بافندگی پنبه‌ای و پشم و تریکو است.
- صنایع کانی و غیر فلزی : این رشته از صنایع، مصالح ساختمانی و لوازم بهداشتی خانه‌ها و شیشه تهیه و تولید می‌کند.
- صنایع فلزی : این رشته از صنایع، انواع خودرو، لوازم خانگی مانند بخاری، کولر، اجاق گاز، یخچال، ماشین لباس‌شویی و... و نیز مخازن تحت فشار، لوله پروفیل، پنجره و بسیاری دیگر از فراورده‌های فلزی را تولید می‌کنند و در غرب تهران در دو سوی مسیر تهران - کرج و شرق تهران، به سوی جاده تهران - اَبعلی قرار دارند.
- صنایع شیمیایی و دارویی : شامل کارخانه‌ها و کارگاه‌هایی است که به تولید دارو، مواد بهداشتی، مواد ضد عفونی‌کننده، لاستیک و پلاستیک، رنگ‌های ساختمانی و صنعتی، پاک‌کننده‌های جامد و مایع، فراورده‌های نفتی، روغن موتور و سموم دفع آفات نباتی می‌پردازند.
- صنایع برق و الکترونیک : شامل مؤسسه‌هایی است که با تولید و مونتاژ وسایل برقی و الکتریکی، کابل، باتری و لامپ سروکار دارند.
- صنایع سلولزی : شامل مؤسسه‌هایی است که در تولید کاغذ مقوا، کارت، کیسه و پاکت کاغذی، کاغذهای بهداشتی و تولیدات چوبی مانند تئوپان، فیبر، کبریت و... فعالیت دارند.

معادن

استان تهران نزدیک به ۲۰۰ معدن فعال دارد برخی از مواد معدنی موجود در این معادن عبارت‌اند از :

شن و ماسه - سنگ لاشه - سنگ آهن - سنگ گچ - سولفات سدیم - باریت - سنگ سیلیس - کالوئن - خاک نسوز - سنگ بالاست - بوکسیت - زغال سنگ - منگنز - سنگ تزئینی - دولومیت - بنتونیت - گل سرشور - سنگ فسفات - نمک - تالک - مارن و سنگ توف.



صنایع دستی استان تهران

صنایع دستی استان تهران با توجه به بافت اجتماعی و تنوع قومی، به سه دسته شهری، روستایی و عشایری تقسیم می‌شود.

۱- صنایع دستی شهری: عمده‌ترین صنایع دستی استان را قلم‌زنی روی، مس و برنج، خراطی و سبذبافی، خاتم کاری، شیشه‌گری، قالی‌بافی و سفالگری تشکیل می‌دهد. این صنایع سابقه‌ای طولانی در منطقه ندارند و دست اندرکاران آن را عمدتاً مهاجران تشکیل می‌دهند.

۲- صنایع دستی روستایی: به‌طور عمده این نوع صنایع، خانگی و غیردائمی‌اند و بخش عمده آن‌ها را قالی‌بافی، سفالگری، حصیربافی و گلیم‌بافی تشکیل می‌دهد. قالی‌بافی گسترش قابل توجهی نسبت به سایر مشاغل دارد و در مناطق غیر شهری دماوند و شمیرانات دایر است.

۳- صنایع دستی عشایری: قدیمی‌ترین نوع صنایع دستی استان است که تولید آن عموماً به‌طور خانگی و فصلی انجام می‌پذیرد. این نوع از صنایع دستی، با توجه به ترکیب قومی منطقه، در میان صنایع دستی استان جایگاهی ویژه دارد و هم‌اکنون یکی از نقاط برجسته و مثبت صنایع دستی استان محسوب می‌شود. دست‌اندرکاران این بخش از دست‌ساخته‌های ایرانی که بافت انواع قالی و قالیچه، جاجیم و گلیم، چننه^۱، رویه پستی، جوال^۲، خورجین^۳ و نیز رنگرزی و ریسندگی پشم را در انحصار خود دارند، گروهی از عشایر لر، قشقایی، شاهسون و... هستند که در دهه‌های اخیر از زادگاه خود به تهران، ری، ورامین و کرج مهاجرت کرده‌اند.



شکل ۲۷-۵- نمونه‌ای از بازار صنایع دستی تهران

۱- چننه: کیسه‌ای که درویشان و شکارچیان با خود دارند و در آن توشه و لوازم خود را می‌گذارند.

۲- جوال: کیسه‌ای بزرگ است که از پارچه خشن ساخته می‌شود.

۳- خورجین: کیسه‌مانندی که بر پشت چهارپایان می‌گذارند که از دو طرف آویزان شده و اجناس خود را در آن قرار می‌دهند.

پ – توانمندی‌های بخش خدمات

بخش خدمات در استان تهران، مهم‌ترین بخش فعالیت اقتصادی محسوب می‌شود و به دلایل زیر، نقش عمده‌ای در اقتصاد کلان کشور را داراست.

- ۱- عهده‌دار بودن نقش توزیع کالا در سطح ملی
 - ۲- بهره‌گیری از پایانه‌های بزرگ زمینی و هوایی
 - ۳- تمرکز خدمات بازرگانی و تجاری
 - ۴- نقش مسلط در عرصه خدمات ملی و بین‌المللی
 - ۵- برخورداری از وجود نیروی انسانی ماهر و متخصص
 - ۶- مشارکت فعال بخش خصوصی در فعالیت‌های تولیدی
 - ۷- توان بالایی اشتغال‌زایی بخش خدمات با توجه به حجم وسیع سرمایه‌گذاری آن.
- از میان فعالیت‌های خدماتی استان، عمده‌فروشی و خرده‌فروشی، تعمیر وسایل حمل و نقل بیشترین سهم را دارا هستند.



شکل ۲۸-۵- فروشگاه‌های در منطقه دربند

فصل ششم

شکوفایی استان تهران

پس از پیروزی شکوهمند انقلاب اسلامی



درس ۱۴ دستاوردهای استان تهران پس از پیروزی شکوهمند انقلاب اسلامی

پیروزی انقلاب اسلامی ایران در سال ۱۳۵۷ نقطه عطف و تحول عظیمی بود که کلیه شئون فرهنگی، اجتماعی و اقتصادی کشور را تحت تأثیر قرار داد و نظام اداره امور کشور را متحول کرد.

اداره امور جامعه بر مبنای دین مقدس اسلام از دستاوردهای اساسی انقلاب شکوهمند اسلامی است. گرچه پس از پیروزی انقلاب اسلامی، دشمنان داخلی و خارجی با به راه انداختن جنگ تحمیلی عراق علیه ایران، سعی در نابودی انقلاب نوپای ما داشته اند، اما با مقاومت و از خودگذشتگی مردم و با هدایت و رهبری معمار کبیر انقلاب، حضرت آیت الله خمینی (ره)، همه برنامه های شوم دشمنان نقش بر آب شد و انقلاب اسلامی در مسیر جدیدی از بازسازی و سازندگی با رهبری حضرت آیت الله خامنه ای قرار گرفت.

در برنامه های اول و دوم توسعه کشور، بازسازی صدمات ناشی از جنگ تحمیلی و بازسازی نظام اداری و اقتصادی کشور مدنظر قرار گرفت. همچنین، باتدوین برنامه های بعدی توسعه کشور و اجرای آن، ساختار اقتصادی، اجتماعی، علمی و آموزشی و امور زیربنایی دگرگون شد و موفقیت هایی در زمینه های مختلف علمی، پزشکی، تحقیقات زیربنایی و استفاده از انرژی های نو در زمینه کشاورزی و پزشکی، پرتاب ماهواره تحقیقاتی امید به فضا و انرژی صلح آمیز هسته ای حاصل آمد.

بعد از پیروزی انقلاب اسلامی، شاهد توسعه همه جانبه در استان تهران در بخش های مختلف صنعتی، عمرانی، آموزشی، علمی و فرهنگی و همچنین ورزشی، بهداشتی و درمانی بوده ایم.

در این قسمت از درس، به بررسی وضعیت موجود استان از نظر عمرانی، آموزشی و فرهنگی، بهداشت و درمان می پردازیم.

فعالیت های عمرانی در استان تهران

روند رو به رشد جمعیت (۱۶ درصد جمعیت کشور) و نیاز به خدمات مختلف، زمینه را برای توسعه فعالیت های عمرانی در این استان فراهم کرده است.

فعالیت های عمرانی در دو بخش شهری و روستایی صورت گرفته است. این فعالیت ها شامل راه و ترابری و حمل و نقل، صنعت و معدن، ارتباطات، پست، صداوسیما، انرژی، آب و فاضلاب، کشاورزی و سیستم های جدید آبیاری، همچنین کشت های مترام (گلخانه ای) و عملیات مربوط به حفظ آب و خاک است.

۱- راه و ترابری و حمل و نقل: با فراهم کردن امکانات زیربنایی، دسترسی لازم برای سهولت حمل و نقل بار و مسافر، تلاش های مضاعفی طی سال های پس از انقلاب، در سه بخش ریلی، هوایی و پایانه های مسافربری موجود در استان صورت گرفته است. وجود حمل و نقل زمینی شامل حمل و نقل ریلی، آزادراه، بزرگراه و جاده های آسفالت و حمل و نقل هوایی، فرودگاه



بین‌المللی مهرآباد و فرودگاه امام خمینی (ره)، این استان را نسبت به سایر استان‌های کشور از نظر خدمات ترابری و حمل و نقل متمایز کرده است.

بیشتر بدانیم



راه‌های ارتباطی یکی از عوامل توسعه صنعتی در استان تهران محسوب می‌شود. بعد از انقلاب اسلامی، توجه زیادی به احداث راه‌های استان صورت گرفته است؛ به طوری که در سال ۱۳۶۰ طول شبکه راه‌های استان (آزادراه، بزرگراه، راه‌های اصلی و فرعی و راه‌های روستایی) معادل ۲۴۱۷ کیلومتر بوده در حالی که تا پایان سال ۱۳۸۷ به ۴۹۸۳ کیلومتر رسیده است که نشان دهنده رشد بسیار بالای آن است.



شکل ۱-۶- راه‌های ارتباطی شهر تهران

براساس آمار و اطلاعات طی چندین سال گذشته، بیشترین تعداد حمل مسافر از طریق پایانه‌های مسافربری موجود در استان بوده است. حمل مسافر از طریق راه‌آهن نسبت به سال ۱۳۷۵ به سه برابر افزایش یافته است.

شکوفایی استان تهران پس از پیروزی شکوهمند انقلاب اسلامی



شکل ۲-۶- ایستگاه راه آهن تهران

آغاز به کار متروی تهران در سال ۱۳۷۸ نقطه عطفی در توسعه شبکه ریلی استان محسوب می شود که روزانه هزاران مسافر را جابه جا می کند.



شکل ۳-۶- پل جوادیه



۲- **صنعت و معدن در استان تهران** : شهر تهران به عنوان مرکز سیاسی، اداری و اقتصادی کشور، محور اصلی شکل گیری و تأسیس صنایع کارخانه ای جدید بوده است.

بنابراین، شکل گیری و رشد صنایع کارخانه ای کشور با رشد صنعتی استان تهران آمیختگی کاملی دارد و استان تهران از ابتدای شکل گیری این صنایع، قطب و محور اصلی صنعتی شدن کشور است.

پس از انقلاب اسلامی تاکنون، ۱۶ شهرک صنعتی فعال خصوصی و عمومی زیر نظر شرکت شهرک های صنعتی استان تشکیل شده است.

در معادن استان تهران استخراج زغال سنگ، منگنز، سنگ آهک و سنگ گچ متداول است. معادن در حال بهره برداری تا پایان سال ۱۳۸۶، بالغ بر ۸۹ معدن بوده است.

بیشتر بدانیم



ارتباطات

توسعه ارتباطات در استان تهران قابل توجه بوده و در سه بخش مخابرات، پست و صداوسیما مورد بررسی قرار گرفته است.

مخابرات : مخابرات یکی از بخش هایی است که پس از پیروزی انقلاب اسلامی از شکوفایی خاصی برخوردار شده است. تعداد تلفن نصب شده استان طی سال های ۱۳۶۵ تا ۱۳۸۵ ده و نیم برابر افزایش یافته و در یک دوره زمانی ده ساله (از سال ۱۳۷۵ تا ۱۳۸۵)، ضریب نفوذ تلفن همراه برای هر ۱۰۰ نفر، به ۳۶/۵ تلفن همراه رسیده است. تعداد تلفن همراه تا سال ۱۳۸۵، ۴۹۰۱۴۹۱ و تعداد تلفن ثابت ۵۷۰۴۲۷۳ بوده است.

پست : تحولات وسیعی در ارسال و مراسلات پستی استان به وقوع پیوسته است. واحدهای پستی اعم از ادارات پست و تلگراف و دفاتر پستی شهری و روستایی در سال ۱۳۶۰، به ۱۸۰ واحد پستی و تا پایان سال ۱۳۸۵، به ۲۴۸ واحد افزایش یافته است. سالانه بیش از پانصد میلیون نامه و امانات پستی در استان جابه جا می شود.



شکل ۴-۶

شکوفایی استان تهران پس از پیروزی شکوهمند انقلاب اسلامی

صداوسیما: ارتباطات رسانه‌ای و وسایل ارتباط جمعی به‌عنوان یکی از ابزارهای نیرومند در جهت فرهنگ‌سازی، نقش مؤثری را در توسعه اجتماعی، اقتصادی و فرهنگی جامعه به‌عهده دارد. براساس آمار و اطلاعات موجود در طی سال‌های ۱۳۷۵ تا ۱۳۸۵، تعداد ایستگاه‌های رادیویی موج متوسط، تلویزیون و اف. ام از ۱۵۴ ایستگاه به ۳۵۵ ایستگاه (۲/۳ برابر) و هم‌چنین، تعداد مجموع فرستنده‌های اصلی از ۲۷۷ به ۱۰۱۵ فرستنده افزایش یافته است.



شکل ۵-۶- نیروگاه برق در تهران

۳- انرژی

الف - برق: تحولات چشمگیری در صنعت برق کشور بعد از پیروزی انقلاب اسلامی به‌وجود آمده است. استان تهران در ایجاد و بهره‌گیری از نتایج این تحولات نقش مؤثری داشته است.

بزرگ‌ترین ظرفیت تولید برق کشور مربوط به استان تهران است. فقط در سال ۱۳۸۵، در مجموع ۱۹۸۹۴ هزار مگاوات ساعت انرژی برق تولید شده است که نسبت به تولید سال ۱۳۶۰، ۶/۷ برابر افزایش یافته است.

تولید سرانه برق استان تهران در سال ۱۳۸۵، به ۱۴۸۲ کیلووات ساعت رسیده است که از رشد تولید برق در این استان حکایت

دارد.



مصرف برق خانگی نسبت به مصارف بخش‌های عمومی، صنعتی و کشاورزی سهم بیشتری به خود اختصاص داده است. در این استان، نزدیک به پنج میلیون مشترک برق وجود دارد و مقدار انرژی برق در سال ۱۳۸۵، ۲۷۸۶۵ هزار مگاوات ساعت بوده است. **ب- گاز:** تا قبل از انقلاب اسلامی فقط محدوده کوچکی از شهر تهران از گاز شهری بهره‌مند بوده است، در حالی که در فاصله سال‌های ۱۳۵۷ تا ۱۳۸۷ بیش از ۹۸ درصد از جمعیت استان تحت پوشش گاز قرار گرفته‌اند. از مجموع ۵۵ شهر استان تهران در سال ۱۳۸۶، ۴۴ شهر گازرسانی شده و ۲۷۵ منطقه روستایی نیز از نعمت گاز خانگی بهره‌مند شده‌اند.

۴- آب و فاضلاب شهری: گسترش ظرفیت تأسیسات آبرسانی به شهرها و صنایع و بهره‌برداری اصولی از منابع آب موجود از طریق احداث تأسیسات آبرگیری، پمپاژ، انتقال و تصفیه‌خانه‌ها صورت می‌گیرد. حجم آبی که استحصال شده و وارد شبکه توزیع شده است، بالغ بر ۱۵۰۸۵ میلیون مترمکعب بوده است. در حال حاضر ۹۷/۶ درصد جمعیت استان تحت پوشش آب شرب شهری قرار دارند. تعداد تصفیه‌خانه‌های فاضلاب شهری در سال ۱۳۸۷، یازده مورد با ظرفیت ۴۱۷ هزار مترمکعب بوده است.

جدول ۱-۶- شاخص‌های عمده توزیع آب شهری استان تهران

شاخص	واحد	سال ۱۳۵۸	۱۳۸۷
طول شبکه توزیع آب	کیلومتر	۷۲۲۳	۱۶۸۵
تعداد چاه‌ها	حلقه	۸	۱۵۸
ظرفیت ایستگاه‌های پمپاژ	هزار متر در ساعت	۲۹	۲۳

۵- کشاورزی و دامداری: کشاورزی، یکی از مهم‌ترین بخش‌های اقتصادی از نظر تأمین منابع غذایی، ایجاد اشتغال و درآمد در کشور محسوب می‌شود.

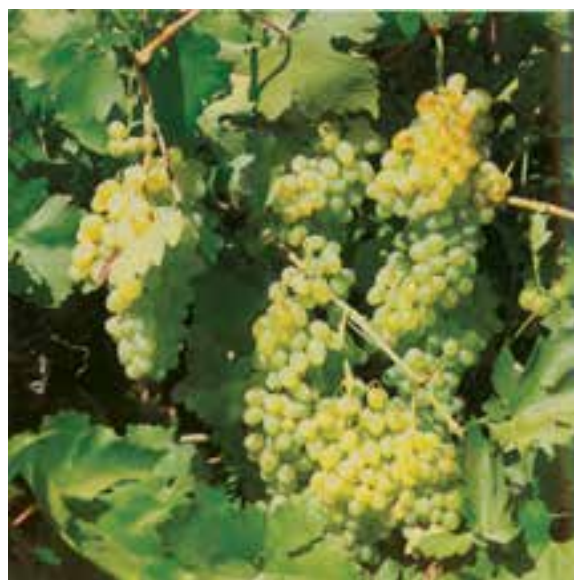
هرچند کشاورزی استان در دهه‌های اخیر به دلیل افزایش جمعیت و توسعه شهرها با محدودیت‌هایی مواجه بوده است، اما با اجرای عملیات آب و خاک و استفاده از روش‌های نوین کشاورزی و آبیاری، بهره‌مندی از طریق بازار مصرف تهران، دسترسی مناسب به بازار جهانی و افزایش سرمایه‌گذاری و همچنین کشت‌های متراکم (گلخانه‌ای)، رشد قابل توجهی داشته است. استان تهران ۱/۱ درصد زمین‌های زیرکشت محصولات زراعی و ۲/۹ درصد باغات کشور را داراست. کشت گلخانه‌ای نیز در سال‌های اخیر رونق زیادی پیدا کرد و با ایجاد مجتمع‌های گلخانه‌ای از سال ۱۳۸۳ تاکنون، کشت متراکم محصولات زراعی و کشت‌های گل و گیاه زینتی توسعه یافته است.



برای مطالعه

جدول ۲-۶- سطح زیر کشت محصولات زراعی و باغی استان تهران (سال‌های ۱۳۵۸ تا ۱۳۸۷) به هکتار

شاخص	سال ۱۳۵۸	سال ۱۳۸۷
سطح کل زیرکشت	۱۲۴۶۳	۳۷۷۷ ۸
سطح زیرکشت محصولات زراعی	۹۵۶۸	۲۹۵۷ ۸
سطح زیرکشت محصولات باغی	۲۸۹۵	۸۲



شکل ۶-۶- محصولات کشاورزی استان

دامداری: تولید محصولات دامی استان طی سال‌های ۱۳۵۸ تا ۱۳۸۷ از بیست و یک هزار تن به یک میلیون و دویست هزار تن بالغ گردید.

دامداری‌های صنعتی با ایجاد مجتمع‌های صنعتی دام پروری رشد بسیاری پیدا کرده و از سال ۱۳۸۳ تاکنون به ۹ مجتمع رسیده است.

همچنین تعداد کشتارگاه‌های صنعتی دام و طیور از دو کشتارگاه در سال ۱۳۵۷، به ۳۵ کشتارگاه در سال ۱۳۸۷ افزایش یافته است.



عمران روستایی: توسعه زیرساخت‌های روستایی و ارائه خدمات زیربنایی اجتماعی، یکی از اقداماتی است که می‌تواند نقش عمده‌ای در توسعه سکونتگاه‌های روستایی داشته باشد و موجب رشد سرمایه‌گذاری، افزایش تولید، ایجاد اشتغال و درآمد و به‌طور کلی، رفاه اقتصادی و اجتماعی روستاییان شود.

اجرای طرح‌های مختلف زیربنایی از جمله بهسازی بافت فیزیکی روستاها، تأسیسات آموزشی و بهداشتی، برق‌رسانی، آب‌رسانی به‌عنوان خدمات و فعالیت‌هایی محسوب می‌شوند که در تثبیت جمعیت در روستاها نقش به‌سزایی دارند.

یکی از برنامه‌های نظام جمهوری اسلامی پس از پیروزی انقلاب، توسعه و عمران روستاها و محرومیت‌زدایی از مناطق روستایی بوده است. در این جهت، اقدامات مؤثری در استان تهران برای خدمات‌رسانی و عمران روستاها انجام شده است. براساس اطلاعات موجود، طرح‌های هادی توسعه روستایی، پس از انقلاب اسلامی تدوین و اجرا شد.

در فاصله سال‌های ۱۳۵۸ تا ۱۳۸۷ برای ۹۲۱ روستای استان، عملیات اجرای شبکه آب‌رسانی انجام شد و به این ترتیب، میزان برخورداری جمعیت روستایی استان از شبکه آب آشامیدنی از ۱۴/۵ درصد به ۹۸ درصد رسیده است.

عملیات آب و خاک و تأمین آب کشاورزی: با توجه به محدودیت منابع آب در استان تهران، در طول سال‌های پس از انقلاب با اجرای پروژه‌های آب و خاک و استفاده بهینه از منابع آب موجود در توسعه سطح زیرکشت و تولیدات محصولات زراعی و باغی، گام‌های بلندی برداشته شده است.

جهت مصرف بهینه آب در کشاورزی، سیستم‌های مختلف آبیاری نیز در این استان وجود دارد که می‌تواند در کاهش تلفات آب در بخش کشاورزی مؤثر باشد.

در استان تهران، حدود ۲۵ هزار هکتار از اراضی، زیر پوشش آبیاری تحت فشار قرار دارد.

برای مطالعه



جدول ۳-۶- شاخص عمده بخش عمران روستایی استان تهران

شاخص	واحد	سال ۱۳۵۸	سال ۱۳۸۷
تعداد روستاهای دارای شبکه آب آشامیدنی	روستا	۱۵۴	۱۰۷۵
ظرفیت مخازن آب آشامیدنی	مترمکعب	۴۶۲۰	۱۶۵۶۶۱
تعداد روستاهای بالای ۲۰ خانوار بهره‌مند از برق	روستا	۳۰۸	۱۳۹۴
احداث و بهسازی و آسفالت راه‌های روستایی	کیلومتر	۷۹۳	۳۴۰۰
تعداد روستاهای بهره‌مند از گاز	روستا	۰	۳۲۲

شکوفایی استان تهران پس از پیروزی شکوهمند انقلاب اسلامی

۲	°	روستا	تعداد روستاهای دارای دفع بهداشتی فاضلاب
۵۵۱	°	روستا	تعداد روستاهای بالای ۵° خانوار دارای طرح هادی
۲۵۰	°	روستا	تعداد طرح‌های هادی اجرا شده
۳۱۸	°	روستا	روستاهای مشمول عملیات صدور سند اماکن روستایی

بیشتر بدانیم



دستاوردهای آموزشی، فرهنگی و هنری

فعالیت‌های آموزشی در استان تهران بعد از پیروزی انقلاب اسلامی: آموزش رسمی در کشور به دو

بخش، عمومی و عالی، تقسیم می‌شود:

— آموزش عمومی: شامل دوره‌های ابتدایی، متوسطه نظری و فنی و حرفه‌ای است. مسئولیت اجرای آن در

استان بر عهده اداره کل آموزش و پرورش شهر تهران و شهرستان‌های استان تهران است.

این استان در سال تحصیلی ۸۷-۱۳۸۶ در مجموع دارای ۲۴۵۳۳۵۷ نفر دانش آموز در مقاطع مختلف تحصیلی بوده است که از این تعداد، ۱،۲۴۴،۰۲۰ نفر دانش آموز پسر و ۱،۲۰۹،۳۳۷ نفر دانش آموز دختر بوده است.

بر اساس آمار سال تحصیلی ۸۷-۱۳۸۶ کلیه کارکنان آموزشی، دفتری و اداری استان تهران ۱۴۴،۷۹۸ نفر

بوده است.

در این استان، علاوه بر وجود مدارس دولتی، در دوره‌های مختلف تحصیلی، مدارس غیرانتفاعی نیز وجود

دارد.

۹۱/۸ درصد از جمعیت ۶ ساله و بیشتر در استان تهران باسوادند.

— آموزش عالی: در استان تهران، در سال ۱۳۸۵ مجموع ۳۴۸،۴۵۵ نفر در مرکز آموزش عالی و دولتی و

۲۵۰،۵۹۱ نفر در دانشگاه‌های آزاد اسلامی در مقاطع مختلف مشغول به تحصیل بوده‌اند.

فعالیت‌های فرهنگی و هنری: استان تهران تا سال ۱۳۸۶ دارای ۹۸ سینما با ظرفیت ۴۱۸۰۰ نفر و ۲۳ سالن

نمایش با ظرفیت ۳۴۷۸ نفر بوده است.

از دیگر محصولات فرهنگی در استان، روزنامه و مجله است که به ترتیب، ۱۰۳ و ۱۹۷۴ عنوان در سال ۱۳۸۶

به ثبت رسیده است.



شکل ۶-۷- دانشگاه آزاد اسلامی واحد تهران

اماکن مذهبی در استان تهران براساس آمار سال ۱۳۸۶، به تعداد ۳۹۹ مکان متبرکه بوده است. در این استان، ۳۵۶۵ مسجد و ۶۰۱ حسینیه برای انجام فرایض دینی و مذهبی وجود دارد. همچنین، تعداد ۱۹ مکان مذهبی مربوط به اقلیت‌های مذهبی در شهر تهران وجود دارد.

فعالیت‌های ورزشی در استان تهران

استان تهران طی سی سال گذشته به خصوص از دهه ۱۳۷۰، شاهد رونق فعالیت‌های ورزشی بوده است. تعداد فضاهای ورزشی روباز و سرپوشیده استان از ۲۷۶ مورد در سال ۱۳۶۸ به ۲۷۶۸ مورد در سال ۱۳۸۷ رسیده است، اما به علت افزایش جمعیت، رشد سرانه فضای ورزشی برای هر نفر ۲۳/۰ در سال ۱۳۸۷ بوده است.



شکل ۶-۸- استادیوم آزادی تهران

شکوفایی استان تهران پس از پیروزی شکوهمند انقلاب اسلامی

فعالیت‌های بهداشت و درمان در استان تهران بعد از پیروزی انقلاب اسلامی

پس از پیروزی انقلاب اسلامی ایران، اهمیت به بخش بهداشت و درمان به دلیل آثار مستقیم و نسبت آن به سلامت جسمی و روانی افراد جامعه مورد توجه قرار گرفت.

از این رو، تعداد بیمارستان‌های دولتی و خصوصی استان از ۱۴۱ بیمارستان در سال ۱۳۶۰، به ۱۵۷ بیمارستان در سال ۱۳۸۶ افزایش یافت. همچنین تعداد تخت‌های بیمارستان با رشد ۵۰ درصدی از ۲۰۴۷۱ تخت در سال ۱۳۶۰، به ۳۰۰۸۷ تخت در سال ۱۳۸۶ رسید.

طبق آمار موجود، سرانه جمعیتی تخت بیمارستان به ۴۴۶ نفر می‌رسد که با در نظر گرفتن جمعیت، سرانه نسبتاً مطلوبی است. همچنین با توجه به تعداد پزشکان شاغل در مراکز دولتی بخش بهداشت و درمان استان تهران در سال ۱۳۸۶، در حال حاضر نسبت جمعیت به پزشک شاغل در دانشگاه‌های علوم پزشکی استان ۲۸۳۵ نفر است.

جدول ۴-۶- امکانات بخش بهداشت و درمان استان و مقایسه تغییرات آن در سال‌های ۱۳۶۰ و ۱۳۸۶

عنوان	سال ۱۳۶۰	سال ۱۳۸۶
تعداد بیمارستان‌های دولتی و خصوصی	۱۴۱	۱۵۷
تعداد تخت‌های بیمارستانی (فعال)	۲۰۴۷۱	۳۰۰۸۷
درمانگاه، کلینیک، پلی کلینیک	۲۲۶	۱۳۸
آزمایشگاه	۱۳۴	۸۹
داروخانه	۴۱۴	۱۹۴۹
خانه‌های بهداشت	۱۴	۲۹۹
تعداد پزشکان شاغل در مراکز دولتی	۱۸۹۷	۴۸۶

فعالیت‌های بهزیستی نیز در جهت حمایت و مراقبت از خانواده‌ها و افرادی که به دلایل مختلف اقتصادی، فرهنگی، جسمی و ذهنی، توانایی لازم را برای اداره زندگی ندارند، انجام می‌گیرد. در حال حاضر، تعداد ۱۱۰ واحد بهزیستی و ۱۱۷ واحد توانبخشی در سطح استان به فعالیت مشغول اند.



درس ۱۵ چشم‌انداز آینده استان

ترسیم چشم‌انداز آینده استان تهران به دلیل قابلیت‌های مختلف اجتماعی، اقتصادی و طبیعی و همچنین برخی از محدودیت‌های طبیعی و انسانی موجود، دارای حساسیت خاص خود است.

قابلیت‌های استان

این استان مرکز سیاسی - اداری، قضایی و مدیریتی کشور محسوب می‌شود و دارای کلان شهر تهران است و حدود یک سوم از انواع صنایع بزرگ، صنایع تبدیلی و بسته‌بندی محصولات کشاورزی کشور را به خود اختصاص داده است.

وجود شبکه‌های مناسب ارتباطی، زمینی و هوایی با توجه به فرودگاه بین‌المللی امام خمینی (ره)، حمل و نقل ریلی به کلیه نقاط کشور و جهان، زمینه‌ای مناسب برای توسعه همه‌جانبه را فراهم کرده است. استان تهران بزرگ‌ترین بازار مصرف کشور برای تولیدات مختلف و استقرار واحدهای عمده تهیه و توزیع کالای کشور به‌شمار می‌آید.

هم‌چنین، این استان توان تأمین انرژی برای انواع فعالیت‌ها را دارد و دارای زیرساخت‌های گسترده بازرگانی و تجاری در سطح ملی است.

از قابلیت‌های دیگر استان برای تعیین چشم‌انداز آینده می‌توان برخورداری از منابع سرمایه‌ای، نیروی انسانی متخصص و ماهر، استقرار مراکز عمده پژوهشی و تحقیقاتی و آموزش عالی، تمرکز فعالیت‌های ورزشی، فرهنگی و هنری، برخورداری از جاذبه‌های طبیعی، تاریخی، مذهبی و تأسیسات تفرجگاهی و غیره را نام برد.

در این استان، علاوه بر قابلیت‌ها و توان‌های مختلف دارای محدودیت‌ها و تنگناهایی در امر توسعه است که به اختصار عبارت‌اند از:

محدودیت‌ها و تنگناها

- محدودیت ناشی از منابع آب‌های سطحی و زیرزمینی
- کمبود زمین برای توسعه شهرهای موجود
- وجود گسل‌های فعال و لرزه‌خیزی در این استان
- وجود اراضی بیابانی و کویری و ضعف پوشش گیاهی

شکوفایی استان تهران پس از پیروزی شکوهمند انقلاب اسلامی

- وجود پدیده‌ی وارونگی دما
- تمرکز و تراکم زیاد جمعیت
- استقرار خطوط انتقال انرژی و انبارهای ذخیره‌ی سوخت در مراکز تجمع جمعیت.

بنابراین، در توسعه‌ی همه‌جانبه‌ی استان تهران باید به قابلیت‌ها و محدودیت‌های موجود توجه کافی داشت و با استفاده از مدیریت صحیح منابع انسانی و طبیعی می‌توان تنگناها و مشکلات را به حداقل کاهش داد.

اهداف بلندمدت

- اهداف بلند مدت توسعه‌ی همه‌جانبه‌ی استان تهران مانند سایر استان‌های کشور عبارت‌اند از:
- اعتلای معرفت دینی، ساماندهی فعالیت‌های فرهنگی، توزیع متعادل امکانات در سطح استان
- دستیابی به تعادل فضایی و مهار و کنترل رشد جمعیت و جلوگیری از گسترش بی‌رویه‌ی شهرها
- سالم‌سازی محیط‌زیست
- حفظ و احیا برای بهره‌برداری مناسب از منابع طبیعی
- سازماندهی ترافیک در تردهای شهری و بین شهری
- ساماندهی فعالیت‌های صنعتی
- ترویج شیوه‌های جدید کشاورزی با تأکید بر کشت‌های مترکم
- رشد و توسعه جایگاه زنان در سطوح بالای مدیریتی و تصمیم‌گیری
- ارتقای ورزش در تأمین سلامت جسمی و روحی جامعه.

گفتنی است استان تهران با الهام از چشم‌انداز توسعه‌ی کشور می‌تواند با به‌کارگیری موارد زیر، استانی پیشرو در بین استان‌های مختلف باشد:

راهبردهای بلندمدت

- اصلاح الگوی مصرف در زمینه‌های مختلف از جمله آب و انرژی
- فراهم کردن زمینه‌های لازم برای افزایش مشارکت‌های مردمی در مدیریت و خدمات شهری و واگذاری فعالیت‌ها به بخش‌های خصوصی
- ایجاد شرایط ویژه در مجموعه‌ی شهری تهران برای جلوگیری از مهاجرت
- بسترسازی برای ایجاد توسعه‌ی اجتماعی، فرهنگی و ورزشی برای ساکنان استان با تأکید بر تقویت زمینه‌های



گذران اوقات فراغت

- توسعه شهری براساس ضوابط زیست محیطی
 - توسعه و بهینه‌سازی شبکه‌های حمل و نقل به ویژه در نقاط شهری
 - اصلاح ساختار صنعتی در استان
 - بهره‌گیری از جاذبه‌های طبیعی و انسانی جهت تبدیل استان تهران به یکی از قطب‌های گردشگری
 - گسترش شهرک‌های صنعتی و اقتصادی کردن تولید کالا و خدمات
 - کاهش خسارت انسانی در اثر حوادث مختلف و گسترش بیمه‌های اجتماعی.
- همچنین، کاهش آلاینده‌های محیطی به خصوص برای شهر تهران، توسعه فعالیت‌های آموزشی و پژوهشی سطح بالای تخصصی و در نهایت، اعمال مدیریت توسعه‌ای یکپارچه برای کلان شهر تهران و ارتباط آن با سایر استان‌ها، از موارد توسعه همه جانبه هستند.

فعالیت



«محل زندگی من»

دانش آموز عزیز

به منظور یادگیری بهتر و شناخت عمیق تر شما از استان محل زندگی‌تان، فعالیت‌هایی برای شما طراحی شده است. شما می‌توانید با راهنمایی معلم، برخی از این فعالیت‌ها را به‌طور انفرادی و برخی دیگر را به‌طور گروهی انجام دهید. سپس کارهای خود را به معلم تحویل دهید تا در پوشه کار شما بگذارد و بر مبنای آن، آموخته‌های شما ارزشیابی شود. برای انجام این فعالیت‌ها هم از مطالب کتاب درسی و هم سایر منابع اطلاعاتی استفاده کنید. امید است انجام فعالیت‌ها برای شما لذت‌بخش باشد.

موفق باشید

نام استان محل زندگی :

نام شهرستان :

نام شهر / روستا :

نام و نام خانوادگی دانش‌آموز :

شکوفایی استان تهران پس از پیروزی شکوهمند انقلاب اسلامی

<p>۱- یک مؤسسه کشت و صنعت در حال مطالعه استان شما برای انجام فعالیت‌های کشاورزی است. این مؤسسه از شما درخواست کرده است تا درباره وضعیت ناهمواری‌ها، آب و هوا و آب استان گزارشی کوتاه برایشان بفرستید. شما در دو الی سه صفحه به طور خلاصه انواع ناهمواری‌ها و آب و هوای استان و همچنین وضعیت منابع آب را برای این مؤسسه توضیح دهید و سپس چند منطقه مستعد برای کشاورزی را به آن‌ها معرفی کنید.</p> <p>نامه را به معلم تحویل دهید.</p> <p>انفرادی</p> <p>به نام خدا مدیر محترم مؤسسه جوانه سبز کاشت و صنعت با سلام؛ در پاسخ به نامه شما به اطلاع می‌رساند</p>	
<p>۲- با استفاده از کاغذ کالک یا پوستی و نقشه‌های کتاب یک نقشه استان را کپی و ترسیم کنید. روی نقشه مرز شهرستان‌های استان را مشخص کنید. در اطراف نقشه نام استان‌های مجاور را بنویسید. شهرستان محل زندگی خود را رنگ آمیزی کنید. محل تقریبی شهر یا روستای محل زندگی‌تان را با راهنمایی معلم علامت بزنید. تعداد کل جمعیت استان را در بالای نقشه بنویسید. پرتراکم‌ترین و کم‌تراکم‌ترین شهرستان‌های استان را از نظر جمعیت با رنگ یا هاشور مشخص کنید.</p> <p>انفرادی</p>	<p>فصل اول و دوم</p>
<p>۳- یک گروه اکوتوریست (طبیعت‌گرد) علاقمند به بازدید و مطالعه پوشش گیاهی و زندگی جانوری در استان شما هستند. آن‌ها می‌خواهند قبل از شروع مطالعه‌شان با شما گفتگویی داشته باشند و شما آن‌ها را راهنمایی کنید و جاذبه‌های طبیعی را برایشان شرح دهید. به طور گروهی، با استفاده از مطالعه کتاب درسی و سایر منابع اطلاعاتی (کتاب، مجله، روزنامه، اینترنت و ...) گزارشی از وضعیت پوشش گیاهی و زندگی جانوری استان تهیه کنید و حتی الامکان چند عکس نیز به آن ضمیمه کنید. سپس در کلاس به طور نمایشی، گروه شما، توضیحات لازم را برای گروه اکوتوریست ارائه و با یکدیگر گفتگو کنید.</p> <p>گروهی</p>	



<p>۱- به چند گروه تقسیم شوید و هر گروه با راهنمایی معلم یک یا چند مورد از فعالیت‌های زیر را انجام دهید :</p> <p>- با استفاده از کتاب درسی و سایر منابع یکی از جنبه‌های فرهنگی زادگاه و استان محل زندگی خود را مطالعه کنید. (غذای محلی، سرودها و موسیقی محلی، زندگینامه یکی از شخصیت‌های علمی، فرهنگی، مذهبی، آداب و رسوم و جشن‌ها، لباس و ...) از پایگاه اینترنتی اداره کل میراث فرهنگی استان خود نیز کمک بگیرید. اطلاعات جمع‌آوری شده را در پوشه‌ای گذاشته و به معلم بدهید.</p> <p style="text-align: center;">گروهی</p>	
<p>۲- نام یک یا چند شهید دفاع مقدس را در محل زندگی‌تان (شهر/ روستا یا شهرستان) شناسایی کنید. درباره چگونگی شهادت وی پرس و جو کنید و در صورت امکان از طریق دیدار و گفتگو با خانواده یا اقوام او، ویژگی‌ها، وصیت‌نامه و علل شهادت‌طلبی وی را یادداشت و به کلاس گزارش کنید.</p> <p style="text-align: center;">انفرادی</p>	فصل سوم و چهارم
<p>۳- به مناسبت دهه فجر یا روز معلم، نمایشگاه «استان‌شناسی» ترتیب دهید. کارها را بین خود تقسیم کنید. در نمایشگاه می‌توانید از نقشه‌های استان، معرفی آثار و ابنیه تاریخی و فرهنگی به صورت عکس و اسلاید و فیلم و ماکت‌ها، نمایش غذاها؛ صنایع دستی و آداب و رسوم، روزنامه‌های دیواری و ... استفاده کنید. دفتری نیز برای اظهارنظر بازدیدکنندگان تدارک ببینید.</p> <p style="text-align: center;">گروهی</p>	
<p>۴- به همراه معلم از یکی از آثار و بناهای تاریخی - فرهنگی محل زندگی خود بازدید کنید و گزارش بازدید را بنویسید.</p> <p style="text-align: center;">گروهی</p>	

شکوفایی استان تهران پس از پیروزی شکوهمند انقلاب اسلامی

<p>۱- فرض کنید که یک دوست مکاتبه‌ای که در یکی از کشورهای همسایه منطقه زندگی می‌کند، پیدا کرده‌اید. این فرد قرار است به دلیل مأموریت اداری پدرش در یک ماه آینده به ایران سفر کند و دوست دارد به همراه خانواده‌اش از استان شما نیز بازدید نماید. او از شما خواسته است که مهم‌ترین مناطق دیدنی (طبیعی - فرهنگی) محل زندگی شما و همچنین استان را به او معرفی کنید. همچنین نام و تلفن تعدادی از مراکز اقامتی (هتل، مهمانسرا و ...) را شناسایی و برایش نامه‌ای با ذکر موارد بالا بنویسید و در کلاس بخوانید.</p> <p>انفرادی</p> <p>دوست عزیز ... سلام؛ امیدوارم</p>	
<p>۲- با راهنمایی معلم یکی از دو فعالیت زیر را انجام دهید :</p> <p>- از یکی از مسئولین یا کارشناسان (شهرداری، بخشدار، استاندار) دعوت کنید به کلاس بیاید و درباره اقدامات عمرانی انجام شده برای شما صحبت کند. شما می‌توانید از قبل سؤالاتی را برای پرسش از این فرد یادداشت کنید.</p> <p>- با یکی از مسئولین یا کارشناسان شهرداری/بخشدار یا استاندار در محل زندگی خود مصاحبه کنید. با راهنمایی معلم و معرفی نامه از مدرسه و تعیین وقت قبلی به یکی از نهادهای مذکور مراجعه کنید. قبل از مراجعه موضوع و محورهای مصاحبه را یادداشت و با معلم مرور کنید.</p> <p>گروهی یا انفرادی</p>	<p>فصل پنجم و ششم</p>
<p>۳- ابتدا چند مشکل یا کمبود را در محل زندگی یا استان خودتان شناسایی کنید و در برگه کاغذ بنویسید. سپس روی یک برگه دیگر یک یا چند پیشنهاد برای حل آن مشکل بنویسید. پیشنهادها باید منطقی و قابل اجرا باشد. مطالب را در کلاس بخوانید و سپس به معلم تحویل دهید.</p>	
<p>۴- شهر یا روستای محل زندگی خودتان را در ده سال آینده مجسم کنید. به نظر شما چه تغییراتی ممکن است در زمینه‌های طبیعی، انسانی و اجتماعی در محیط زندگی شما پدید بیاید. روی یک برگه کاغذ در چند سطر مطالب را بنویسید و به معلم بدهید.</p> <p>انفرادی</p>	



با تشکر از :

- اداره کل آموزش و پرورش شهر تهران
- استانداری تهران
- سازمان جنگل ها و مراتع استان تهران
- مرکز آمار ایران
- اداره کل بنیاد حفظ آثار و نشر ارزش های دفاع مقدس استان تهران
- سازمان میراث فرهنگی، صنایع دستی و گردشگری استان تهران

منابع مورد استفاده

- سالنامه آماری نفوس و مسکن استان تهران ، ۱۳۸۵-۱۳۷۵
- گزارش آمایش سرزمین استانداری تهران، ۱۳۸۸
- سالنامه آماری سازمان هواشناسی، ۱۳۸۷-۱۳۷۰

