

فصل ۵

ایمنی، بهداشت و ارگونومی

رنگ‌های ایمنی				
رنگ	قرمز	زرد	سبز	آبی
معنی	ایست، ممنوع	احتیاط احتمال خطر	بدون خطر، کمک‌های اولیه	علائم پیشنهادی راهنمایی
رنگ زمینه	سفید	سیاه	سفید	سفید
رنگ علائم	سفید	سیاه	سفید	سفید
مثال‌های کاربردی	علائم ایست، اضطراری، خاموش، مواد علائم ممنوع، مواد آتش‌نشانی	اشاره و تذکر خطر (مثلاً آتش، انفجار، تابش)، اشاره و تذکر موانع (مثلاً گودال و برآمدگی)	مشخصه راه نجات و خروجی اضطراری، کمک‌های اولیه و ایستگاه‌های نجات	موظف به استفاده از تجهیزات ایمنی شخصی، محل کیوسک

علائم پیشنهادی						
						
باید قفل شود	باید از ماسک جوشکاری استفاده شود	باید از کلاه ایمنی استفاده شود	باید از لباس ایمنی استفاده شود	باید از ماسک ایمنی استفاده شود	عابرپیاده باید از این مسیر استفاده کند	باید از کمربند ایمنی استفاده شود
						
باید همه دست‌ها شسته شود	باید از ماسک محافظ استفاده شود	باید کفش ایمنی بپوشید	باید عینک حفاظتی بپوشید	قبل از شروع به کار قطع کنید	باید از پل استفاده شود	باید از گوشی محافظ استفاده شود

علائم نجات در مسیرهای فرار و خروجی‌های اضطراری				
				
اطلاعات مسیر کمک‌های اولیه، مسیرهای فرار و خروجی‌های اضطراری	کمک‌های اولیه	برانکاردر	دوش اضطراری	تجهیزات شستشوی چشم
				
تلفن اضطراری	پنجره اضطراری خروج نزدیکان فرار		خروجی اضطراری / مسیر فرار	

علائم ایمنی حریق و علائم اضافی

					
تلفن اضطراری حریق	کلید هشدار حریق	کلاه آتش نشانی	نردبان اضطراری حریق	قرقره شلنگ آتش نشانی	کیسول آتش نشانی

علائم ممنوع

					
ممنوع	سیگار کشیدن ممنوع	کبریت، شعله و سیگار کشیدن ممنوع	عبور عابر پیاده ممنوع	خاموش کردن با آب ممنوع	این آب خوردنی نیست
					
ورود افراد متفرقه ممنوع	برای وسایل نقلیه بالاتر ممنوع	دست زدن و تماس ممنوع	کاربرد این دستگاهها در وان حمام، دوش یا ظرفشویی ممنوع	وصل کردن ممنوع	گذاشتن یا انبار کردن ممنوع
					
عدم دسترسی برای افراد با قطعات فلزی	عکسبرداری ممنوع	پوشیدن دستکش ممنوع	ورود به محوطه ممنوع	استفاده از تلفن همراه ممنوع	حمل نفر ممنوع

علائم هشدار

					
هشدار قبل از نقطه خطر	هشدار نسبت به مواد آتشزا	هشدار نسبت به مواد منفجره	هشدار، مواد سمی	هشدار، مواد خورنده	هشدار، مواد رادیواکتیو یا پرتو یونیزه کننده
					
هشدار، بارهای آویزان و معلق	هشدار، رفت و آمد بالا	هشدار، ولتاژ الکتریکی خطرناک	هشدار، لبه‌های برنده	هشدار، تابش لیزری	هشدار، مواد آتشزا
					
هشدار، پرتوهای غیر یونی کننده و الکترومغناطیس	هشدار، میدان مغناطیسی	هشدار، نسبت به زمین خوردن و گیر کردن	هشدار، خطوط سقوط	هشدار، خطر مرگ	هشدار، سرما
					
هشدار، سطوح داغ	هشدار، کپسول های گاز	هشدار، خطر باتری	هشدار، آسیب دیدگی دست	هشدار، خطر سر خوردن	هشدار، خطر پرس شدن

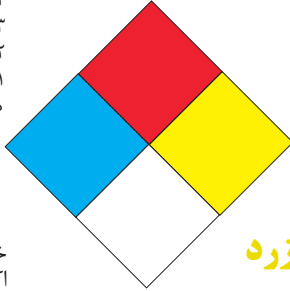
لوزی خطر

آبی

- ۱- باخطر کم
- ۲- خطرناک
- ۳- خیلی خطرناک
- ۴- مرگبار
- واکنش پذیری
- ۵- نرمال

قرمز

- ۱- بالای ۲۰۰ درجه فارنهایت
- ۲- زیر ۲۰۰ درجه فارنهایت
- ۳- ۱۰۰ درجه فارنهایت
- ۴- زیر ۷۳ درجه فارنهایت
- خطرات آتش سوزی نقطه اشتعال
- ۵- نمی سوزد



زرد

- ۱- در اثر استفاده از حرارت ناپایدار می گردد
- ۲- تغییرات شیمیایی شدید
- ۳- ممکن است در اثر حرارت و شوک منفجر شود
- ۴- ممکن است منفجر شود
- واکنش پذیری
- ۵- پایدار است

شیمیایی

- خطرات خاص
- اکسید کننده OX
- اسیدی ACID
- قلیایی ALK
- خورنده COR

تشریح راهنمای لوزی خطر

بهداشت	قابلیت اشتعال	واکنش پذیری
نحوه حفاظت	قابلیت سوختن	قابلیت آزاد کردن انرژی
۴- حفاظت کامل و استفاده از دستگاه های تنفسی	۴- قابلیت اشتعال بالا	۴- ممکن است تحت شرایط عادی منفجر شود
۳- حفاظت کامل و استفاده از دستگاه های تنفسی	۳- تحت شرایط معمولی مشتعل می گردد	۳- ممکن است در اثر حرارت و شوک منفجر شود
۲- از دستگاه تنفسی همراه ماسک کامل صورت استفاده گردد	۲- با حرارت ملایم مشتعل می گردد	۲- تغییرات شیمیایی شدید می دهد ولی منفجر نمی شود
۱- بایستی از دستگاه تنفسی استفاده گردد	۱- وقتی حرارت ببیند و گرم شود مشتعل می گردد	۱- در اثر استفاده از حرارت ناپایدار می گردد
۵- وسیله خاصی مورد نیاز نمی باشد	۵- مشتعل نمی شود	۵- در حالت عادی پایدار است

مقایسه انواع کلاس های آتش

جدول مقایسه انواع کلاس های آتش

اروپایی	نوع حریق
Class A	جامدات قابل اشتعال (مواد خشک)
Class B	مایعات قابل اشتعال
Class C	گازهای قابل اشتعال
Class F/D	وسایل الکتریکی (برقی)
Class D	فلزات قابل اشتعال
Class F	روغن آشپزی

روش‌های متفاوت اطفای حریق

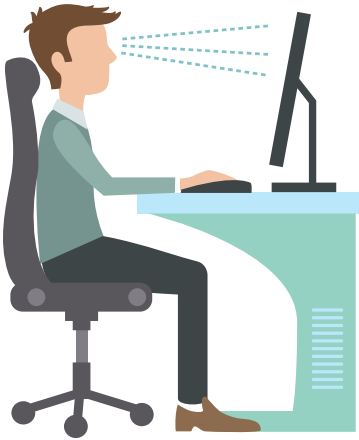
طبقه‌بندی آتش‌سوزی‌ها	مواد	خاموش‌کننده توصیه شده
دسته A جامدات احتراق‌پذیر به جز فلزات	موادی که از سطح می‌سوزند مانند: چوب، کاغذ، پارچه موادی که از عمق می‌سوزند مانند: چوب، زغال سنگ، پارچه، موادی که در اثر حریق شکل خود را از دست می‌دهند مانند: لاستیک نرم، پلاستیک نرم	خاموش‌کننده‌های نوع آبی پودری چند منظور CO _۲ هالون خاموش‌کننده‌های پودری چندمنظوره خاموش‌کننده‌های نوع آبی خاموش‌کننده‌های CO _۲ خاموش‌کننده‌های هالون خاموش‌کننده‌های پودری خاموش‌کننده‌های چندمنظوره
دسته B مایعات قابل اشتعال	نفت، بنزین، رنگ، لاک، روغن و غیره (غیر قابل حل در آب) مایعات سنگین مانند قیر و آسفالت و گریس الکل، کتون‌ها و غیره (قابل حل در آب)	خاموش‌کننده‌های پودری خاموش‌کننده‌های کف‌شیمیایی و کف‌مکانیکی خاموش‌کننده‌های پودری و CO _۲ خاموش‌کننده هالون خاموش‌کننده‌های AFFF
دسته C گازهای قابل اشتعال	گازها یا موادی که اگر با آب ترکیب شوند تولید گاز قابل اشتعال می‌نمایند مانند: کاربید	خاموش‌کننده‌های پودری خاموش‌کننده‌های CO _۲ خاموش‌کننده‌های هالون
دسته D تجهیزات برقی	کلید و پریز برق، تلفن، رایانه، ترانسفورماتورها	خاموش‌کننده‌های CO _۲ خاموش‌کننده‌های هالون
دسته E فلزات قابل اشتعال	منیزیم، سدیم، پتاسیم، آلومینیم	خاموش‌کننده‌های پودر خشک

میزان شدت نور در محیط‌های کار (لوکس)

لوکس	فعالیت کاری	ردیف
۲۰-۵۰	فضاهای عمومی با محیط تاریک	۱
۵۰-۱۰۰	گذرگاه‌ها و راهروهای کارهای موقت	۲
۱۰۰-۲۰۰	فضاهای کاری برای کارهایی که گاه‌آ‌انجام می‌شود	۳
۲۰۰-۵۰۰	کارهایی که معمولاً با کنتراست بالا یا بر روی قطعه بزرگ انجام می‌شود	۴
۵۰۰-۱۰۰۰	کارهایی که معمولاً با کنتراست متوسط یا بر روی قطعه کوچک انجام می‌شود	۵
۱۰۰۰-۲۰۰۰	کارهایی که معمولاً با کنتراست پایین یا بر روی قطعه کوچک انجام می‌شود	۶
۲۰۰۰-۵۰۰۰	کارهایی که معمولاً با کنتراست پایین یا بر روی قطعات ریز و یا تکرار زیاد انجام می‌شود	۷
۵۰۰۰-۱۰۰۰۰	انجام کارهای ممتد و طولانی با دقت بالا	۸
۱۰۰۰۰-۲۰۰۰۰	انجام کارهای خیلی خاص با کنتراست بسیار پایین	۹

حدود مجاز توصیه شده در خصوص نیروی کشیدن و هل دادن بار در راستای افقی		
شرایط	نیروهایی که نباید از آن تجاوز کرد (بر حسب کیلوگرم)	مثال هایی از نوع کار
الف) وضعیت ایستاده ۱- تمام بدن در کار دخالت دارد	۲۳ کیلوگرم نیرو	حمل بار با فرغون
۲- عضلات اصلی دست و شانه دست ها کاملاً کشیده شده اند	۱۱ کیلوگرم نیرو	خم شدن بر روی یک مانع برای حرکت یک شیء یا هل دادن یک شیء در ارتفاع بالاتر از شانه
ب) زائل زین	۱۹ کیلوگرم نیرو	برداشتن یا جابه جا کردن یک قطعه از دستگاه هنگام تعمیر نگهداری جابه جا کردن اشیاء در محیط های کاری سربسته نظیر تونل ها یا کانال های بزرگ
ج) در حالت نشسته	۱۳ کیلوگرم نیروی	کار کردن با یک فرم عمودی نظیر دستگیره های کنترل در ماشین آلات سنگین، برداشتن و گذاشتن سینی های با محصول بر روی نوار نقاله

حدود مجاز توصیه شده در خصوص نیروی کشیدن و هل دادن بار در راستای عمودی		
شرایط	نیروهایی که نباید از آن تجاوز کرد (بر حسب کیلوگرم)	مثال هایی از نوع کار
کشیدن اجسام به سمت پایین در ارتفاع بالای سر	۵۵ کیلوگرم نیرو ۶۰ کیلوگرم نیروی	کار کردن یا سیستم کنترل گرفتن قلاب نظیر دستگیره ایمنی یا کنترل دستی به کار انداختن یک جرثقیل زنجیری گیره های برقی، سطح گیره قطری کمتر از ۵ سانتی متر باشد.
کشیدن به سمت پایین تا ارتفاع شانه	۲۲ کیلوگرم نیرو	به کار انداختن کنترل، گرفتن قلاب
کشیدن به سمت بالا ۲۵ cm (۱۰ in) بالاتر از سطح زمین ارتفاع آرنج ارتفاع شانه	۲۷ کیلوگرم نیرو ۱۵ کیلوگرم نیرو ۷/۵ کیلوگرم نیرو	بلند کردن یک شیء با یک دست بلند کردن در یا درپوش
فشار دادن به سمت پایین تا ارتفاع آرنج	۲۹ کیلوگرم نیرو	بسته بندی کردن باربندی، مهر و موم کردن بسته ها
فشار دادن به سمت بالا تا ارتفاع شانه	۲۰ کیلوگرم نیرو	بلند کردن یک گوشه یا انتهای شیء نظیر یک لوله یا تیر آهن، بلند کردن یک شیء تا قسمت بالای تخته








پشتی صندلی باید کاملاً به کمر بچسبد و پایین آن قوس طبیعی کمر را پوشش دهد. زاویه آرنج برابر ۹۰ درجه واقعی باشد. شانه‌ها نیز در وضعیت راحت قرار داشته باشند. ران به صورت افقی بوده و زاویه آن با مفصل زانو بین ۹۰ تا ۱۱۰ درجه باشد. کف پاها باید کاملاً روی زمین قرار گیرد اگر ارتفاع مناسب نیست از زیرپایی استفاده شود. مچ دست در حالت طبیعی مستقیم روی صفحه کلید قرار می‌گیرد.

میزان خطر و احتمال وقوع آن بر حسب مسیر جریان برق

مسیر جریان	میزان خطر مرگ	احتمال وقوع
از سر به اندام‌های دیگر	خیلی زیاد (مرگبار)	خیلی کم
از یک دست به دست دیگر	زیاد	متوسط
از دست به پا	خیلی زیاد	زیاد
از یک پا به یک دست	کم	کم

زمان تست هیدرو استاتیک خاموش‌کننده‌ها

ردیف	نوع خاموش‌کننده آتش‌نشانی	دوره زمان تست (سال)
۱	خاموش‌کننده آب و گاز تحت فشار و یا حاوی ترکیبات ضد یخ	۵
۲	خاموش‌کننده حاوی AFFF یا FFFP	۵
۳	خاموش‌کننده پودری یا سیلندر فولادی	۵
۴	خاموش‌کننده کربن‌دی‌اکسید	۵
۵	خاموش‌کننده حاوی پودرتر شیمیایی	۵
۶	خاموش‌کننده‌های حاوی پودر خشک شیمیایی با سیلندرهای آلومینیم و یا برنجی	۱۲
۷	خاموش‌کننده‌های حاوی پودر خشک شیمیایی با سیلندرهای فولادی ریخته‌گری و مواد هالوژنه	۱۲
۸	خاموش‌کننده‌های حاوی پودر و دارای بالن (کارتريج) یا سیلندرهای فولادی ریخته‌گری شده	۱۲

توضیحات	کد
شیشه رنگی (معمولاً سبز) کدهای ۷۰ تا ۷۹ مربوط به انواع شیشه‌های است	 72 GL
کاغذ یا مقوای ممزوج با پلاستیک یا آلومینیم	 84 C/PAP
آلومینیم	 41 ALU
چوب	 50 FOR
چوب پنبه	 51

توضیحات	کد
پارچه	 60 TEX
کنف	 61 TEX
شیشه ممزوج	 70 GL
شیشه بدون رنگ شفاف	 71 GL
کدهای ۶۰ تا ۶۹ به طور کلی مربوط به انواع پارچه‌ها است	

علائم و کدهای بازیافت مواد مختلف

امروزه بازیافت به عنوان یکی از پارامترهای مؤثر بر طراحی محصولات محسوب می‌گردد و به خصوص در مباحثی همچون طراحی و توسعه پایدار توجه به بازیافت از اهمیت ویژه‌ای برخوردار است.

یکی از عواملی که می‌تواند پس از استفاده از محصول، به سهولت تفکیک زباله در مبدأ کمک نماید علائم بازیافت مندرج بر روی بدنه کالا است که نوع جنس محصول را بیان می‌دارد که در ذیل، به بیان برخی از متداول‌ترین آنها اشاره شده است.

توضیحات	کد	توضیحات	کد
پلی اتیلن با چگالی بالا	 PE-HD	پلی اتیلن تری فتالات	 PET
پلی اتیلن با چگالی پایین	 PE-LD	پلی وینیل کلراید	 PVC
پلی استایرن	 PS	پلی پروپیلن	 PP
کدهای ۸ تا ۱۴ به ترتیب مربوط به باتری‌های سرب - اسیدی، قلیاتی، نیکل کادمیوم، نیکل متال هیدرید، لیتیوم، اکسید نقره، و زینک کربن (باتری‌های قلمی معمولی) است.		سایر پلاستیک‌ها که عمدتاً شامل اکریلیک‌ها، فایبرگلاس، پلی‌آمید و ملامین (اوره فرمالدئید)	 O
کاغذهای ممزوج با سایر مواد، کاغذ روزنامه، پاکت نامه و غیره	 PAP	مقوا	 PAP
آهن	 FE	کاغذ	 PAP

کدها عبارت اند از:

۱- PETE پلاستیک کد ۱: پلی اتیلن ترفتالات، قابل بازیافت ترین و معمول ترین پلاستیک است که به عنوان بطری های آب، نوشانه و ظرف های یک بار مصرف و غیره استفاده می شود. محکم و در برابر گرما مقاوم است و با بازیافت به بطری های آب، ساک، لباس، کفش، روکش مبلی، فیبرهای پلی استر و غیره تبدیل می شود.

۲-HDPE پلاستیک کد ۲: پلی اتیلن با غلظت بالا که به راحتی و به سرعت بازیافت می شود. پلاستیک نوع خشک است، اما زود شکل می گیرد و معمولاً در قوطی شوینده ها، بطری های شیر، قوطی آبمیوه، کیسه های زباله و غیره به کار می رود، با بازیافت به لوله های پلاستیکی، قوطی شوینده ها، خودکار، نیمکت و غیره تبدیل می شود.

۳-PVC پلاستیک کد ۳: پلی وینیل کلراید سخت بازیافت می شود. با آنکه محیط زیست و سلامت افراد را به خطر می اندازد، هنوز در همه جا در لوله ها، میزها، اسباب بازی و بسته بندی و غیره به چشم می خورد، PVC بازیافت شده به عنوان کف پوش، سرعت گیر، پنل و گل پخش کن ماشین استفاده می شود.

۴-LDPE پلاستیک کد ۴: پلی اتیلن با غلظت پایین است. ویژگی آن قابل انعطاف بودنش است. معمولاً در نخ های شیرینی، بسته بندی، قوطی های فشاری، کاورهای خشکشویی به کار می رود. بعد از بازیافت به عنوان بسته های حمل نامه، سطل های زباله، سیم بند و غیره استفاده می شود.

۵-pp پلاستیک کد ۵: پلی پروپیلن با غلظت پایین و در برابر حرارت فوق العاده مقاوم است. به عنوان نی، درهای بطری و قوطی استفاده می شود. PP بازیافت شده در چراغ راهنمایی و رانندگی، پارو، جای پارک دوچرخه و قفسه های کشویی کاربرد دارد.

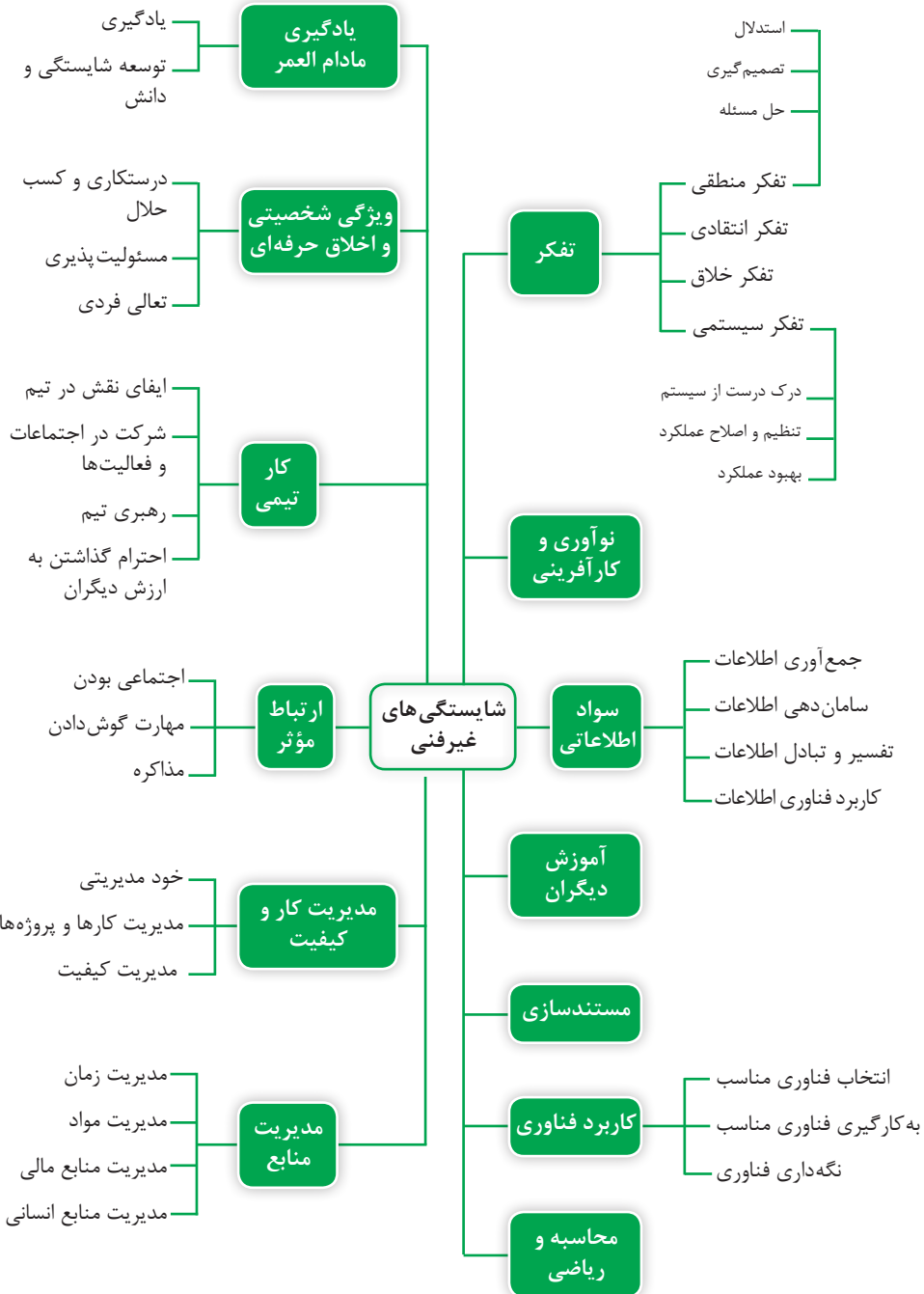
۶-PS پلاستیک کد ۶: پلی استایرن که فوم معروف است، در ظروف یک بار مصرف دردار و غیره بکار می رود. فوق العاده سبک ولی حجیم است. PS به دلیل آنکه گرما را زیاد منتقل نمی کند، کاربرد زیادی دارد. با آنکه این ماده جزو برنامه های بازیافت شهرداری ها نیست، اما می تواند به عایق های حرارتی، شانه های تخم مرغ، خط کش و ظروف پلاستیکی تبدیل شود.

۷- سایر موارد پلاستیک کد ۷: سایر پلاستیک ها مانند پلی اورتان می توانند ترکیبی از پلاستیک های فوق باشند. جزو بازیافت نیستند، محصولات با کد ۷ می توانند هر چیزی از زین دوچرخه گرفته تا ظرف های ۵ گالنی را شامل شوند. بسیاری از بازیافت کنندگان، پلاستیک با این کد را قبول نمی کنند، اما رزین این پلاستیک ها قابل تبدیل به الوارهای پلاستیکی و مواد سفارشی هستند.

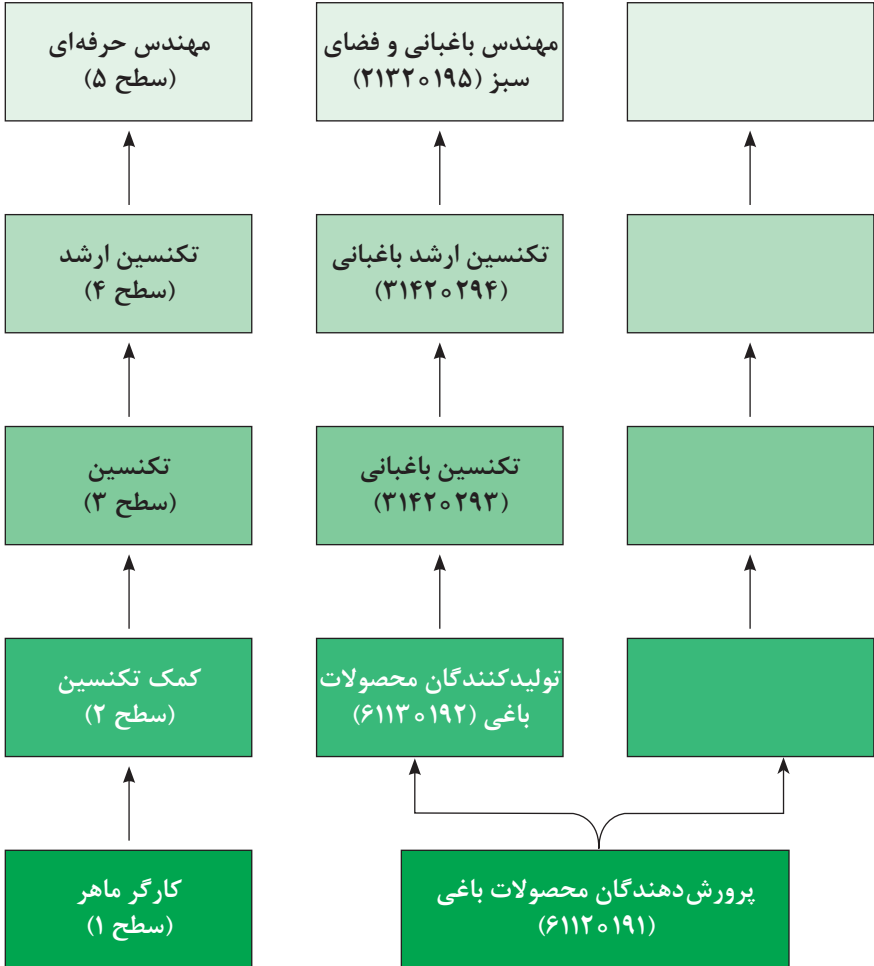


فصل ۶

شایستگی‌های غیر فنی و توسعه حرفه‌ای



ساختار توسعه صلاحیت حرفه‌ای و شغلی گروه باغبانی



جدول دروس رشته امور باغی

جدول مواد درسی و ساینات تیریس هفتگی دوره دوم متوسطه - شایسته فنی و حرفه ای	رشته تحصیلی: آموزش باغی		گروه تحصیلی: کشاورزی و غذا		گروه تحصیلی: کشاورزی و غذا		گروه تحصیلی: کشاورزی و غذا	
رشته تحصیلی: آموزش باغی	پایه ۱۰	پایه ۱۱	پایه ۱۲	پایه ۱۳	کد گروه ۷	کد گروه ۷	زمنه کشاورزی	زمنه کشاورزی
۱	دانشه محتوایی	نام دروس	واحد/ساعت	نام دروس	واحد/ساعت	نام دروس	واحد/ساعت	واحد/ساعت
۱	تربیت دینی و اخلاقی	تعلیمات دینی (دینی، قرآن، اخلاقی) ۱	۲	تعلیمات دینی (دینی، قرآن، اخلاقی) ۲	۲	تعلیمات دینی (دینی، قرآن، اخلاقی) ۳	۲	۲
۲	زبان و ادبیات فارسی	عربی، زبان قرآن ۱	۱	عربی، زبان قرآن ۲	۱	عربی، زبان قرآن ۳	۱	۱
۳	زبان های خارجی	فارسی ۱	۲	فارسی ۲	۲	فارسی ۳	۲	۲
۴	خوبه دروس: مطالعات اجتماعی	زبان خارجی ۱	۲	علوم اجتماعی	۲	تاریخ معاصر	۲	۲
۵	خوبه دروس: انسان و سلامت	تربیت بدنی ۱	۲	تربیت بدنی ۲	۲	تربیت بدنی ۳	۲	۲
۶	خوبه دروس: انسان و مهارت های زندگی	انسان و محیط زیست	---	انسان و بهداشت	۲	سلامت و بهداشت	۲	۲
۷	خوبه دروس: شایستگی های غیر فنی	الزلیات محیط کار	۲	کارگاه نوآوری و کار آفرینی	۲	اخلاق حرفه ای	۲	۲
۸	خوبه دروس: شایستگی های پایه فنی (رئاسی، فیزیک، شیمی، زیست شناسی)	ریاضی ۱	۲	ریاضی ۲	۲	اخلاق حرفه ای	۲	۲
۹	خوبه دروس: شایستگی های فنی	زیست شناسی	۲	شیمی	۲	تربیه و نگهداری گیاهان دارویی	۲	۲
		تولید و پرورش سبزی و صیفی	۸	تولید و نگهداری گیاهان دارویی	۸	تولید و نگهداری گیاهان دارویی	۸	۸
		تولید و عرضه قارچ های صدفی و تکمه ای	۸	تولید و پرورش درختان میوه و زینتی	۸	تولید و پرورش گیاهان زینتی	۸	۸
		دانش فنی پایه	۳	دانش فنی تخصصی	---	دانش فنی تخصصی	---	۴
		آب و خاک و گیاه	۴	کار آفرینی	---	کار آفرینی	---	۴
		جمع	۴۰	جمع	۴۰	جمع	۴۰	۳۸
۱۰	برنامه ویژه مدرسه	زمنه سازی برای اجرای بند ۵-۵ سند تحول بنیادین و بند ۳-۳ برنامه درسی ملی مشتمل بر عناوین ماندگار و ارائه علاقه (سبزی، بادامگردی، پرورش محور و آموزش مهارت نامین معاش حلال (سالانه ۵ تا ۱۰ ساعت)						
۱۱	دروس به ساعت خوبه شایستگی های فنی پایه های مهم و یادهم صرفاً تا پایان سال تحصیلی ۹۷-۹۶							
۱۲	زمنه آموزش نیم سال دوم به ازای نیم سال اول جهت کسب شایستگی اختصاصی می باشد.							
۱۳	کار آفرینی متناسب با رشته ۳۰ - ۱۲۰ ساعت اجرا می شود.							