

واحد یادگیری ۶

درجه‌بندی جوجه یک روزه

آیا تا به حال پی برده‌اید؟

- ۱ جداسازی جوجه‌ها براساس درجه کیفیت به چه صورتی خواهد بود؟
- ۲ چه روش‌هایی برای انتقال جوجه به کارتن وجود دارد؟
- ۳ برای حمل و نقل جوجه‌ها از چه وسایلی استفاده می‌شود؟
- ۴ براساس چه ویژگی‌هایی جوجه‌های وازده را از سالم تفکیک می‌کنند؟
- ۵ چه شاخص‌هایی را باید در فرم گزارش جوجه‌کشی در نظر گرفت؟
- ۶ چه روش‌هایی برای از بین بردن ضایعات کارخانه جوجه‌کشی به کار می‌رود؟

هدف از این بخش درجه‌بندی، شمارش و انتقال جوجه‌ها به کارتن‌های حمل و سپس تعیین جوجه‌های وازده و معدوم‌سازی پسماندهای حاصل است. سلامت جوجه‌ها در زمان تفریخ می‌تواند بر روی کیفیت جوجه‌ها، مراحل رشد و ویژگی‌های گوشت و تخم‌مرغ آنها تأثیر بگذارد. جداسازی جوجه‌های ضعیف بعد از هیچ انجام می‌گردد. جوجه‌های سالم را می‌توان با نگاه کردن به هوشیاری آنها، وجود هرگونه جراحت و یا نقص و بررسی وضعیت ناف تشخیص داد. در حال حاضر ارزیابی کیفیت جوجه‌های تفریخ شده با توجه به مشاهدات فردی کارکنان جوجه‌کشی و یا کشتن جوجه‌ها جهت نمونه‌برداری از حضور باکتری‌ها در کیسه زرده، صورت می‌گیرد. به جهت افزایش احتمال تولید جوجه‌های قوی، مدیریت خوب کارخانه جوجه‌کشی حیاتی است.

استاندارد عملکرد

پس از اتمام این واحد یادگیری هنرجویان قادر خواهند بود که جوجه‌ها را براساس استاندارد مربوطه درجه‌بندی کنند.

درجه بندی جوجه‌ها

برای تعیین کیفیت جوجه‌ها باید استاندارد وجود داشته باشد. جوجه‌هایی که کیفیت پایین‌تر از استاندارد دارند نباید برای خریدار ارسال شوند. استاندارد برای همه نژادها یکسان بوده و در تمام فصول قابل اجرا است.

عملیات ارزیابی و درجه بندی جوجه در جوجه‌کشی توسط افراد مجرب و با تجربه انجام می‌گیرد.

توجه



علائم برای ارزیابی کیفیت جوجه‌ها

- ۱ رنگ کرک مطابق با رنگ نژاد باشد.
- ۲ چشم‌های پرنده شفاف و براق باشد.
- ۳ کرک‌ها خشک و نرم باشد.
- ۴ بدن جوجه بدون نقص و بد شکلی باشد (در صورت داشتن بدشکلی، نوک طوطی شکل و متقاطع، کوری و ... حذف گردد).
- ۵ در هنگام لمس، بدن محکم بوده و نباید هیچ علامتی از تورم نشان دهد.
- ۶ ناف کاملاً بسته و علائمی از زخم و ورم دیده نشود.
- ۷ وزن جوجه‌ها نرمال باشد.
- ۸ دهیدراته نباشند (کاهش شدید آب بدن).
- ۹ جوجه‌ها نباید هیچ‌گونه مشکل تنفسی دیگری داشته باشند.
- ۱۰ جوجه سرزنده و پاهایش صاف و شفاف باشد و به خوبی بتواند بایستد.
- ۱۱ کلواک سالم و طبیعی باشد.

در صورت مشاهده نکردن هر یک از علائم و مشخصات بالا جوجه را حذف کنید.

توجه



درجه بندی جوجه‌ها

در درجه بندی جوجه‌های یک روزه با وسواس عمل کنید تا وقت و نیرو و سرمایه هدر نرود و جوجه‌های مشکل‌دار را از چرخه پرورش خارج کنید.

اخلاق
حرفه‌ای



فعالیت کارگاهی

درجه‌بندی جوجه‌ها

- ابزار و وسایل مورد نیاز ■ لباس کار مناسب ■
■ ماسک ■ دفترچه یادداشت ■ کارتن حمل جوجه ■
■ قبل از ورود به داخل سالن‌های جوجه‌کشی دوش بگیرید و لباس مناسب و تمیز بپوشید. چرا؟

هنگام درجه‌بندی جوجه حتماً از ماسک استفاده شود.

توجه



- ۲ جوجه‌های آماده را به اتاق درجه‌بندی انتقال دهید.
۳ دمای اتاق جوجه باید ۲۲-۲۴ درجه سانتی‌گراد و رطوبت ۶۵-۷۰ درصد باشد.
۴ جوجه‌های درجه ۲ (جوجه‌های ضعیف، ورم نافی، قطعه جوجه در هر کارتن).
۵ جوجه‌های درجه یک را در کارتن‌های جداگانه قرار دهید (در زمستان ۱۰۰ قطعه و در تابستان ۸۰ قطعه جوجه در هر کارتن).

توجه



در برخی از واحدهای جوجه‌کشی علاوه بر درجه‌بندی جوجه‌ها، تعیین جنسیت، واکسیناسیون، نوک‌چینی، قطع بال یا قطع تاج و ... نیز صورت می‌گیرد.

- ۶ کارتن‌ها را در گاری چیده و در اتاق مخصوص تا زمان تحویل جوجه‌ها نگهداری کنید.
۷ تعداد جوجه‌های درجه ۱ و ۲ را بشمارید.
۸ پس از درجه‌بندی، به‌طور تصادفی چند کارتن را وزن کرده و سپس میانگین وزن جوجه‌ها را محاسبه کنید.
۹ بعد از اتمام درجه‌بندی، تمام تجهیزات و وسایل را تمیز و مرتب کنید.
۱۰ در پایان دوش گرفته و لباس‌های خود را تعویض کنید.
مراقب باشید: جوجه‌ها را به آرامی درجه‌بندی و حمل و نقل کنید تا آسیبی به آنها نرسد.



انتقال جوجه‌ها برای درجه‌بندی

آزمون ارزیابی عملکرد

ردیف	مراحل کار	شرایط عملکرد (ابزار، مواد، تجهیزات، زمان، مکان و ...)	نتایج ممکن	استاندارد (شاخص‌ها / داوری/نمره‌دهی)	نمره
۱	جدا کردن جوجه‌ها براساس نوع درجه	کارتن‌های جوجه یک روزه	۱- جداسازی درست جوجه‌ها	قرار گرفتن جوجه‌های هم‌اندازه در هر درجه تعیین شده	۳
			۲- جداسازی نسبتاً درست جوجه‌ها	قرار گرفتن جوجه‌های نسبتاً هم‌اندازه در هر درجه تعیین شده	۲
			۳- جداسازی نادرست جوجه‌ها	قرار گرفتن جوجه‌های غیر هم‌اندازه در هر درجه تعیین شده	۱

برای تسریع در کار، توصیه می‌شود جوجه‌ها را از سبد هچر تخلیه کرده و به دقت شمارش کنید.

توجه



فعالیت کارگاهی

شمارش جوجه‌ها

مراحل انجام کار

- ۱ ابتدا لباس کار مناسب و تمیز بپوشید و حتماً از ماسک و دستکش استفاده کنید.
- ۲ تمام جوجه‌ها به غیر از آنهایی که به‌طور واضح دور ریختنی هستند را تخلیه کنید.
- ۳ تعداد تخم‌مرغ‌های هچ نشده، جوجه‌های مرده و دور ریختنی سبد را بشمارید.
- ۴ با توجه به اینکه تعداد تخم‌مرغ در هر سبد مشخص است. تعداد تخم‌مرغ‌های کل را از تعداد (تخم‌مرغ‌های هچ نشده، جوجه‌های مرده و دور ریختنی) کم کنید تا تعداد جوجه‌های هچ شده مشخص شود.
- ۵ تعداد جوجه‌های هچ شده سبد را در کارت هچر ثبت کنید.
- ۶ تعداد کل جوجه‌های هچ شده را می‌توان با جمع تعداد جوجه‌های ثبت شده روی کارت هر سبد محاسبه کرد.

با توجه به اینکه انجام مراحل بالا در هنگام هچ زمان زیادی می‌برد. اکثر جوجه‌کشی‌ها برای محاسبه تعداد کل جوجه هچ شده در هر هچر از روش‌های زیر استفاده می‌کنند:

- الف) تعداد کارت‌های پر شده از جوجه را شمارش کنید.
- ب) با توجه به این مطلب که در تابستان تعداد جوجه گذاشته شده داخل هر کارت ۸۰ و در زمستان ۱۰۰ قطعه است. پس از پایان تخلیه جوجه به کارت‌ها، تعداد کارت‌های شمرده شده را در تعداد جوجه‌های ریخته شده در آن ضرب کنید تا تعداد جوجه هچ شده درجه یک به دست آید.
- ج) سپس تعداد جوجه‌های درجه ۲ ریخته شده در کارت‌های دیگر را شمارش کنید.
- د) در پایان تعداد جوجه‌های درجه ۱ و ۲ را با یکدیگر جمع کنید تا کل جوجه‌های هچ شده در هر دستگاه مشخص شود.

بیشتر
بدانیم



برای درجه‌بندی، جوجه‌های سالم و قوی را به‌عنوان جوجه‌ی درجه‌ی یک و جوجه‌های ضعیف را به‌عنوان درجه ۲ مشخص می‌کنند.



آزمون ارزیابی عملکرد

ردیف	مراحل کار	شرایط عملکرد (ابزار، مواد، تجهیزات، زمان، مکان و ...)	نتایج ممکن	استاندارد (شاخص‌ها / داوری / نمره‌دهی)	نمره
۲	شمارش جوجه‌ها	- ماسک - سبد یا ریل خودکار	۱- شمارش دقیق جوجه‌ها	رضایتمندی مشتری	۳
			۲- شمارش نسبتاً دقیق جوجه‌ها	رضایتمندی نسبی مشتری	۲
			۳- بی‌دقت شمردن جوجه‌ها	عدم رضایت مشتری	۱

آزمون ارزیابی عملکرد

ردیف	مراحل کار	شرایط عملکرد (ابزار، مواد، تجهیزات، زمان، مکان و ...)	نتایج ممکن	استاندارد (شاخص‌ها / داوری / نمره‌دهی)	نمره
۳	انتقال جوجه‌ها به کارتن	ماسک، کارتن‌های جوجه یک‌روزه	۱- تراکم درست جوجه‌ها بر اساس شرایط وسیله نقلیه و آب و هوا	کارتن‌های حاوی تعداد مناسب جوجه	۳
			۲- تراکم نسبتاً درست جوجه‌ها بر اساس شرایط وسیله نقلیه و آب و هوا	کارتن‌های حاوی تعداد نسبتاً مناسب جوجه	۲
			۳- تراکم نادرست جوجه‌ها بر اساس شرایط وسیله نقلیه و آب و هوا	کارتن‌های حاوی تعداد نامناسب جوجه	۱



معمولاً کارتن مورد استفاده در جوجه‌کشی‌ها به چهار بخش تقسیم می‌شود تا از تجمع جوجه‌ها در یک گوشه کارتن جلوگیری شود. در فصول گرم سال در صورتی که درجه حرارت بالای ۲۱ درجه سانتی‌گراد باشد در کارتن‌ها ۸۰ قطعه جوجه و در صورتی که حرارت از ۲۱ درجه سانتی‌گراد پایین‌تر باشد ۱۰۰ قطعه جوجه را در کارتن‌ها قرار دهید. کارتن‌های آماده شده را در گاری بچینید و از قرار دادن کارتن‌ها روی زمین خودداری کنید. وقتی جوجه‌های تازه هچ شده در کارتن‌ها قرار می‌گیرند، قسمت شکم آنها نرم است، بدنشان به طور کامل کرک ندارد و به خوبی قادر به ایستادن نیستند. به همین دلیل باید اجازه داد تا بدن جوجه‌ها سفت شود.



۲. انتقال جوجه‌ها به کارتن‌ها با استفاده از نوار نقاله



۱. انتقال جوجه‌ها به کارتن‌ها به صورت دستی

حمل و نقل جوجه‌ها

از وسایل مختلفی مانند هواپیما، قطار، اتوبوس، ماشین‌های سواری می‌توان برای حمل جوجه‌ها استفاده کرد. ولی در اغلب مناطق حمل جوجه‌ها با کامیون صورت می‌گیرد. دو نوع کامیون برای حمل جوجه‌ها وجود دارد.

۱ کامیون سرپوشیده

۲ کامیون‌های محفظه‌دار

پس از خروج همه جوجه‌ها از هچر دوازده ساعت بعد باید جوجه‌ها را به خریدار تحویل داد تا جوجه‌ها زمان کافی برای سفت شدن داشته باشند.

نکته مهم

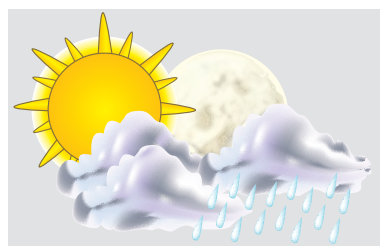


در صورت حمل با هواپیما، زمان تفریح جوجه‌ها و حمل و نقل آنها تا حد امکان نزدیک به هم باشد. جوجه‌ها در قسمتی از هواپیما قرار بگیرند که تهویه مناسب داشته باشد.



کامیون‌های محفظه‌دار

ظرفیت حمل ۵۰۰۰۰ قطعه یا بیشتر را دارند. در این کامیون بدنه و بخش حمل جوجه جدا از هم است.



در زمان حمل جوجه از کارخانه به سالن پرورش، محیط اطراف جوجه باید کاملاً تحت کنترل باشد.

فعالیت کارگاهی

رعایت شرایط محیطی در زمان حمل و نقل جوجه‌ها

ماشین حدود ۲۴ درجه سانتی‌گراد باشد. اگر از جعبه‌های پلاستیکی برای حمل استفاده می‌شود، درجه حرارت داخل کامیون حمل باید حدود ۲۰ درجه سانتی‌گراد باشد.

۴ استفاده از جعبه‌های پلاستیکی برای حمل جوجه در مقایسه با جعبه‌های مقوایی، احتمال گرم‌زدگی یا سرماخوردگی جوجه‌ها را بیشتر می‌کند.

۵ جعبه‌های جوجه باید به درستی در داخل کامیون چیده شود، به طوری که فضای کافی برای برقراری هوای مورد نیاز بین جعبه‌ها موجود باشد. جعبه‌های چیده شده در کامیون باید به وسیله یک میله مهار شوند.

۶ رانندگان باید با لباس کار، چکمه مخصوص و ... کار کنند تا آلودگی را انتقال ندهند.

۷ کامیون‌های حمل جوجه باید بعد از هر سرویس تحویل جوجه، به وسیله آب و مواد ضدعفونی کننده، شست‌وشو و ضدعفونی شوند.

مراحل انجام کار

۱ حداقل تهویه مورد نیاز برای تأمین اکسیژن به ازای هر ۱۰۰۰ جوجه در هوای زمستان ۳۴ مترمکعب در ساعت و در تابستان دو برابر این میزان است. تمام کامیون‌های حمل باید به سیستم گرم‌کننده کمکی یا تأمین‌کننده جریان هوای تازه کافی به منظور گرم کردن و یا خنک کردن مجهز باشند. اگر در تابستان درجه حرارت از ۳۰ درجه سانتی‌گراد بالاتر رود باید از سیستم خنک‌کننده استفاده شود.

۲ کامیون حمل جوجه باید مجهز به وسایل نشان‌دهنده درجه حرارت در قسمت بار باشد تا راننده بتواند میزان هوای ورودی را برای خنک کردن جوجه‌ها تنظیم نماید.

۳ درجه حرارت در داخل جعبه‌های جوجه باید حدود ۳۲ درجه سانتی‌گراد و درجه حرارت داخل



نحوه چیدن کارتن‌ها در ماشین حمل



مهار شدن سبد جوجه‌ها در ماشین‌های حمل

مشخصات جوجه‌های درجه ۲ (وازده)

جوجه‌های درجه ۲ یا وازده ممکن است برخی از علائم زیر را داشته باشند که منجر به حذف شدن آنها می‌شود.

- ۱ **عدم التیام ناف:** این جوجه‌ها غیرفعال بوده و اغلب روی سینه می‌نشینند، دارای شکم متورم و مفصل خرگوشی قرمز رنگ نیز هستند.
- ۲ **عفونت کیسه زرده:** کیسه زرده بدبو و بدرنگ بوده و در سطح آن رگ‌های خونی دیده می‌شود.
- ۳ **از دست دادن آب بدن (دهیدراتاسیون):** تجمع جوجه‌ها در مناطق گرم سالن، عدم مصرف آب و دان، عضلات تیره و خشکی پوست و عضلات.
- ۴ **چسبندگی مقعد:** خشک شدن و چسبیدن مدفوع در ناحیه مقعد که منجر به انسداد آن می‌شود.
- ۵ **آب آوردگی پرده قلب:** عمدتاً به علت کاهش جریان هوا در هجری و در نتیجه کمبود اکسیژن است که با تهویه ضعیف مرغداری تشدید می‌شود.
- ۶ **جوجه‌های کوچک و کم وزن بودن جوجه**
- ۷ **وجود نواقصی نظیر آسیب دیدگی متعدد و رنگ پریدگی پاها**
- ۸ **پنجه‌های خمیده و یا کج در گله به علت نوسانات حرارتی دستگاه خصوصاً درجه حرارت بالا ممکن است مشاهده شود.**
- ۹ **جوجه‌هایی که زودتر تفریخ شده و بند ناف در آنها بهبود نیافته است.**
- ۱۰ **جوجه‌های چسبناکی که محتویات تخم مرغ‌ها به بدن آنها چسبیده است.**
- ۱۱ **جوجه‌های خشکی که پوسته تخم مرغ‌ها به بدن آنها چسبیده است.**

در صورت مشاهده هریک از نشانه‌های فوق جوجه را حذف کنید؛ چرا که وجود این جوجه‌ها در مرغداری موجب کاهش راندمان در طول دوره پرورش خواهد شد.

- چند درصد از کل جوجه‌های هج شده در گروه جوجه‌های وازده طبقه‌بندی می‌شوند؟
- با چه کارهایی می‌توان میزان وازدگی جوجه‌ها را کاهش داد؟

توجه



تحقیق کنید



فعالیت کارگاهی

جداسازی جوجه‌های وازده

مراحل انجام کار

- ۱ لباس کار، ماسک و دستکش مناسب بپوشید.
- ۲ جوجه‌ها را با دقت در دست گرفته و بررسی کنید.
- ۳ در صورت مشاهده هر یک از نشانه‌های زیر جوجه را حذف کنید.
- ۴ جوجه‌های وازده را در کارتن جداگانه بریزید و به روش اصولی معدوم کنید.
- ۵ دست‌های خود را ضدعفونی کنید.
- ۶ دوش بگیرید و لباس‌های خود را تعویض کنید.
- ۷ همه پرسنل قبل از ورود به جوجه‌کشی دوش گرفته و از لباس، کفش و کلاه تمیز استفاده کنند.
- ۸ در هنگام درجه‌بندی جوجه‌ها حتماً از ماسک، دستکش و کلاه استفاده کنید (برای جلوگیری از ورود کرک‌ها به دهان).
- ۹ قبل و بعد از درجه‌بندی دست‌های خود را ضدعفونی کنید.
- ۱۰ فقط جوجه‌های عاری از عوامل بیماری‌زا را هچ کنید.
- ۱۱ از کارتن‌های جدید برای حمل جوجه و یا سبدهای پلاستیکی ضدعفونی شده استفاده کنید.
- ۱۲ جوجه‌کشی فقط یک در ورودی و خروجی برای افراد داشته باشد. یک حوضچه بزرگ همراه با یک برس در مدخل درب ورودی جوجه‌کشی برای تمیز کردن چکمه پرسنل وجود داشته باشد. ماده ضدعفونی باید به‌طور مرتب تعویض گردد.
- ۱۳ مواد زائد جوجه‌کشی باید به‌طور صحیح حذف و سوزانده شوند تا از انتقال عوامل بیماری‌زا جلوگیری شود.

علت وازدگی جوجه‌های زیر چیست؟ این فرد کدام‌یک از اصول ایمنی را رعایت نکرده است؟

گفت‌وگو کنید





از بین بردن ضایعات کارخانه جوجه کشی

در یک کارخانه جوجه کشی با متوسط جوجه درآوری ۸۵ درصد، حدود ۱۵ درصد از تخم مرغها فاقد نطفه و یا دارای جنین تلف شده هستند. این دسته از تخم مرغها به همراه پوسته تخم مرغهای باقیمانده پس از خروج جوجهها و همچنین تخم مرغهای نوک زده و جوجههای وازده به عنوان ضایعات کارخانه جوجه کشی محسوب می شوند. در برخی از کشورها استفاده از این مواد در کارخانههای تهیه پودر مازاد واحدهای جوجه کشی به دلیل احتمال انتقال عوامل بیماری زا ممنوع شده است. از آنجایی که مضرات استفاده از پودر ضایعات جوجه کشی بیش از مزایای آن است؛ بنابراین در اغلب واحدهای جوجه کشی ضایعات مذکور را معدوم می کنند.

۱ تخم مرغهای هیچ نشده باقیمانده در سینی باید به منظور از بین بردن هرگونه جنین خارج نشده خُرد و پرس شوند. تخم مرغهای نوک زده و جوجههای وازده نیز به وسیله گاز دی اکسید کربن و یا هر وسیله مجاز دیگری باید در جوجه کشی معدوم شوند.

۲ تمام مواد پرس شده و ضایعات باید به وسیله اوگر به یک تریلی و یا مخزن مخصوص منتقل شوند و یا توسط پمپ مکش وارد مخازن سرپوشیده مخصوص گردند. این مواد باید با توجه به موقعیت و قوانین محلی معدوم شوند که شامل این موارد است.

- الف) سوزانیدن در کوره ۶۰۰ درجه (سوزاندن مواد هچری بهترین راه است).
 ب) تبدیل به فراورده‌های فرعی هچری که یکی از منابع مورد استفاده در خوراک طیور است.
 ج) دفن کردن ضایعات توسط بیل مکانیکی در چاله‌هایی به عمق ۲ متر.
 د) دفع از طریق فاضلاب.



برای پایین نگه‌داشتن هزینه‌ها، مدیر باید بعد از هر هچ، هر هفته و در پایان هر ماه و هر سال آماری داشته باشد.

آزمون ارزیابی عملکرد

ردیف	مراحل کار	شرایط عملکرد (ابزار، مواد، تجهیزات، زمان، مکان و ...)	نتایج ممکن	استاندارد (شاخص‌ها/ داوری/نمره‌دهی)	نمره
۴	معدوم نمودن جوجه‌های وازده	شرایط وسیله نقلیه و آب و هوا	۱- دفع به روش درست در محل مناسب ۲- دفع به روش نسبتاً درست ۳- دفع به روش نادرست	عدم مشاهده ضایعات در واحد	۳
				مشاهده مقدار کمی ضایعات در واحد	۲
				مشاهده مقدار زیادی ضایعات در واحد	۱

گزارش مسئول جوجه‌کشی

بلافاصله بعد از هر هچ، مسئول جوجه‌کشی باید گزارشی تهیه و تنظیم کرده و تحویل مدیر دهد. این گزارش باید شامل کارهای رایج در جوجه‌کشی، بازده دستگاه‌ها، درصد هچ جوجه‌ها، درصد جوجه‌های هچ‌شده فروخته شده به خریدار، قیمت جوجه فروخته شده و ... باشد. تمام موارد به‌طور کامل در فرم آمده است.

فعالیت کارگامی

برای ثبت اطلاعات و گزارش عملکرد جوجه‌کشی فرم‌هایی مطابق نمونه فرم صفحه بعد تهیه کنید.

صحت کامل پرکنید.

۴ از نتایج این فرم‌ها برای برنامه‌ریزی‌های بعدی شامل: بررسی مسائل مدیریتی، حمل جوجه، جوجه‌کشی و بررسی گله مادر استفاده خواهد شد.

فعالیت کارگامی

اطلاعات به‌دست آمده را در فرم تهیه شده ثبت کنید. مسئول جوجه‌کشی باید تمام فرم‌های قبل را با دقت مطالعه کند، سپس در طول دوره بعدی هیچ با دقت فراوان و به‌طور کامل ثبت کند. در پایان هرماه گزارشی از هزینه اداره جوجه‌کشی و عوامل مؤثر در قابلیت جوجه‌کشی تهیه کند، همچنین باید یک گزارش جمع‌بندی سالیانه داشته باشد.

آزمون ارزیابی عملکرد

ردیف	مراحل کار	شرایط عملکرد (ابزار، مواد، تجهیزات، زمان، مکان و ...)	نتایج ممکن	استاندارد (شاخص‌ها / داوری/نمره‌دهی)	نمره
۵	مستندسازی	فرم‌های مربوطه	۱- ثبت دقیق آمار و اطلاعات ۲- ثبت نسبتاً دقیق آمار ۳- ثبت آمار با دقت پایین	تعداد صحیح جوجه‌های یک‌روزه	۳
				تعداد نسبتاً صحیح جوجه‌های یک‌روزه	۲
				تعداد نادرست جوجه‌های یک‌روزه	۱

ارزشیابی شایستگی درجه بندی جوجه های یک روزه

شرح کار:

- ۱- تعیین درجه جوجه ها براساس شکل ظاهری
- ۲- شمارش دقیق جوجه ها
- ۳- انتقال جوجه ها به کارتن جوجه یک روزه
- ۴- معدوم سازی جوجه های وازده

استاندارد عملکرد:

تعیین درجه جوجه ها با دقت و سرعت

شاخص ها:

تعیین درجه جوجه ها براساس شکل ظاهری
شمارش دقیق جوجه ها
انتقال جوجه ها به کارتن جوجه یک روزه
معدوم سازی جوجه های وازده

شرایط انجام کار:

شناخت مشکل ظاهری جوجه های درجه ۱ و ۲ و ۳
شمارش جوجه ها
کارتن های حمل جوجه یک روزه
ثبت اطلاعات

ابزار و تجهیزات:

فرم های مربوط به ثبت آمار - سبدهای نگهداری جوجه - کارتن های جوجه

معیار شایستگی:

ردیف	مرحله کار	حداقل نمره قبولی از ۳	نمره هنرجو
۱	شمارش جوجه ها	۱	
۲	جدا کردن جوجه ها براساس نوع درجه	۲	
۳	انتقال جوجه ها به کارتن	۱	
۴	معدوم نمودن جوجه های وازده	۲	
۵	مستندسازی	۲	
شایستگی های غیر فنی، ایمنی، بهداشت، توجهات زیست محیطی و نگرش: تصمیم گیری مسئولیت پذیری		۲	
میانگین نمرات			*

* حداقل میانگین نمرات هنرجو برای قبولی و کسب شایستگی، ۲ می باشد.

واحد یادگیری: ۶

درس: تولید و پرورش مرغ

رشته: امور دامی