

### پرورش مرغ

هدفهای رفتاری: پس از پایان این فصل از فراگیر انتظار می‌رود که:

- ۱- روشهای پرورش مرغ را بیان کند.
- ۲- انواع طبقه‌بندی مرغ را نام ببرد.
- ۳- مشخصات ظاهری مرغهای تخمگذار را شرح دهد.
- ۴- مشخصات ظاهری مرغهای گوشتی را شرح دهد.
- ۵- چند نژاد گوشتی و تخمگذار را نام ببرد.
- ۶- شرایط تخم مرغ جوجه‌کشی را بیان کند.
- ۷- شرایط سالن جوجه‌کشی را بیان کند.
- ۸- فاکتورهای مهم در جوجه‌کشی را نام ببرد.
- ۹- معایب جوجه‌کشی طبیعی و محاسن جوجه‌کشی مصنوعی را بیان کند.

### پرورش مرغ گوشتی و تخمگذار

امروزه بشر دریافته است که پرورش مرغان گوشتی و تخمگذار از بهترین راه‌های دست‌یابی به پروتئین حیوانی (گوشت و تخم مرغ) می‌باشد، چه با رعایت اصول فنی پرورش مرغ، پروتئین با قیمت ارزان، کیفیت بالا و در زمان کوتاه تولید می‌گردد.

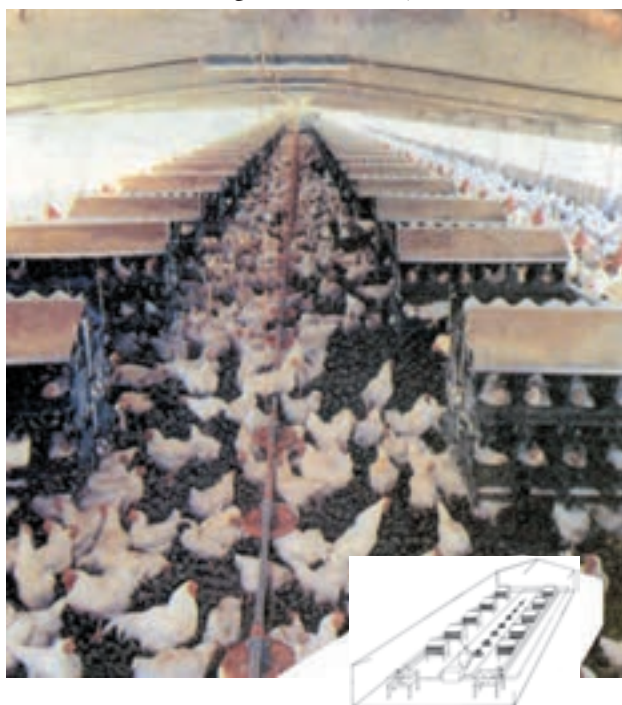
در صنعت پرورش طیور از نظر تولید گوشت، پرورش نیمچه‌های گوشتی و مرغان گوشتی مطرح می‌باشد، سن کافی برای نیمچه‌های گوشتی ۴-۶ هفتگی می‌باشد که با وزن ۱۲۰۰-۸۰۰ گرم روانه بازار مصرف می‌گردند، مرغان گوشتی معمولاً در هشت هفتگی به بازار عرضه می‌گردند.

از دید مصرف طیور گوشتی به‌صورت جوجه‌های معمولی، نیمچه (جوجه کباب) و مرغان تخمگذار که عمر مفید آنها به پایان رسیده باشد در بازار مصرف یافت می‌شوند و اساس قیمت‌گذاری را کیفیت گوشت آنها تعیین می‌کند.

در پرورش طیور تخمگذار دو دوره پرورشی دیده می‌شود، دوره اول به نام پرورش پولت (Pullet) که در این دوره جوجه‌های یکروزه را تا حدود سه ماهگی روی بستر معمولی و یا کف توری نگهداری می‌کنند و واکسیناسیون واکسنهای ضروری منطقه در این دوره انجام می‌گیرد، پس از اتمام این دوره پرورش مرغان تخمگذار شروع می‌شود که از سه ماهگی تا آخر دوره تخمگذاری ادامه دارد، مرغان تخمگذار روی بستر معمولی یا لانه‌های تخمگذاری و یا با سیستم پرورش در قفس نگهداری می‌گردند.



شکل ۱-۵ پرورش جوجه گوشتی در روی بستر



شکل ۲-۵ سیستم پرورش مرغان تخمگذار در روی بستر با لانه‌های تخمگذاری



شکل ۳-۵ پرورش طیور در قفس

## مسائل عمده و اصلی در پرورش مرغان (گوشتی - تخمگذار) کدامند؟

### ۱- جایگاه

در مرغداری صنعتی برای بهره‌برداری بهتر و بالا بردن تولید تهیه جایگاه مناسب ضرورت دارد. غالباً بیشترین هزینه تأسیس مرغداری در ارتباط با تهیه زمین و ایجاد ساختمانهای پرورشی می‌باشد، اصولاً شرایط محیطی یعنی توجه به شرایط محل احداث جایگاه (باد، باران، گرما، سرما و...) را در ساخت جایگاه مناسب باید مورد نظر داشت. در غیر این صورت حداقل آسیب وارده اتلاف انرژی جیره غذایی طیور برای سازگاری با محیط پرورش می‌باشد، انتخاب محل جایگاه و نوع ساختمان و تجهیزات جایگاه از جمله شرایط اصلی یک جایگاه مناسب می‌باشند.

گرچه ساختمانهای مرغداری براساس سلیقه و ابتکارات مرغداران متفاوت است ولی در کل باید توجه داشت که این ساختمانها دائمی هستند یا موقتی.

ساختمانهای موقتی در شرایط روستایی بیشتر متداول بوده و اکثراً به صورت سیستم باز هستند که در جلوی آنها محوطه‌ای حیاط مانند وجود دارد. ظرفیت این سالنها کم و فراهم آوردن شرایط بهداشتی و کنترل حشرات تا حدودی مشکل است، در ساخت این نوع سالنها از چوب یا حلبی استفاده می‌گردد، در ساختمانهای دائمی هزینه ساخت زیاد بوده و با توجه به نوع بهره‌دهی (گوشتی، تخمگذار) و نوع سیستم پرورشی (معمولی، نیمه اتوماتیک، اتوماتیک) و با در نظر گرفتن نوع بستر (معمولی، توری یا نرده‌ای) بنا می‌گردند. رعایت فاصله مرغداری از شهر و فاصله بین دو مرغداری و بین آشیانه‌ها و سالنهای پرورشی هر آشیانه ضروری است به طریقی که هم رعایت اصول بهداشت و جلوگیری از شیوع بیماریهای همه گیر امکان پذیر باشد و هم محصولات تولیدی مرغداری را بدون تحمل ضایعات به محل فروش انتقال داد.

### ۲- خصوصیات نژادی

در انتخاب نژاد مرغدار باید دقت کافی را مبذول دارد تا در طول پرورش با مشکلات کمتر و در پایان دوره نیز راندمان مناسبی را به دست آورد. مرغدار باید با در نظر گرفتن نوع تولید (گوشت، تخم مرغ و...) نژاد مناسب را انتخاب، خریداری و پرورش دهد.

در انتخاب نژاد گوشتی باید به خصوصیات نظیر سرعت رشد، سرعت پرورآوری، مقاومت نسبت به بیماریها، فرم بدن، کم چربی بودن لاشه، رنگ پوست و سهولت پرکنی توجه شود، و در انتخاب نژاد تخمگذار باید صفاتی مانند میزان تخمگذاری در دوره، وزن تخم مرغ تولیدی، مقاومت



شکل ۴-۵ از تصویر چه مطالبی را می‌توانید درک کنید، به تفاوت فرم و قالب بدن مرغ گوشتی با تخمگذار بنگرید.

نسبت به بیماریها، فرم بدن، تلفات کم و توقف در تخمگذاری (تولک رفتن ...) مدنظر قرار گیرد.

### ۳- تغذیه

واژه غذا بیانگر مواد خوراکی است که پس از مصرف قابل هضم و جذب بوده و احتیاجات موجود زنده را (از نظر انرژی، پروتئین، املاح، ویتامینها) تأمین نماید. چون هریک از مواد غذایی به تنهایی نمی‌توانند تمام احتیاجات مورد بحث را مرتفع سازند لذا غذای روزانه مجموعه‌ای از ترکیب مواد غذایی است که آن را جیره غذایی می‌نامند، در تهیه جیره غذایی از نظر درشت و ریز بودن و کیفیت ترکیبات آن سن طیور و نوع بهره‌دهی (تخمگذار - گوشتی) دخالت مستقیم دارند.

#### ۴- بهداشت و بیماریها

رعایت اصول بهداشتی در طول دوره پرورش و انجام منظم برنامه واکسیناسیون با توجه به سن و نوع بهره‌دهی امری ضروری در پیشگیری از شیوع بیماریها می‌باشد، سهل‌انگاری در این مورد، تلفات، کندی رشد و کاهش تولید را به دنبال خواهد داشت که در مرغداری از نظر اقتصادی غیرقابل جبران می‌باشد.

#### ۵- مدیریت

مدیریت در واحدهای مرغداری عبارت است از کنترل و نظارت صحیح و اعمال روشهای علمی و مطلوب بر تمام فاکتورهای پرورش است که منتج به بهره‌وری بیشتری در امر تولید می‌گردد.

#### طبقه‌بندی مرغ از نظر (تولید، منطقه‌ای)

اصولاً شرایط آب و هوایی و عوامل محیطی دیگر در تعیین خصوصیات فیزیکی و نوع بهره‌دهی یک نژاد تأثیر دارد. به‌عنوان مثال اکثر نژادهای مرغ منطقه آمریکایی گوشتی یا دو بهره و در منطقه مدیترانه‌ای تخمگذار می‌باشند از نظر منطقه جغرافیایی نژاد مرغان را به دسته مرغان مدیترانه‌ای مانند (لگهورن، آنکونا)، آمریکایی مانند (پلیموت روک، ویندوت، نیوهمشایر) و انگلیسی مانند (سایکس، اورپینگتون) تقسیم‌بندی می‌شوند و از نظر تولید مرغان را به نژادهای تیپ گوشتی، تیپ تخمگذار و تیپ دو بهره (تخمگذار - گوشتی) طبقه‌بندی می‌نمایند.

در تیپهای گوشتی سرعت رشد زیاد و از نظر فرم بدن درشت اندام بوده و دارای بدن پهن، عمیق، کشیده و طول و عرض و عمق سینه زیاد می‌باشد. در تیپهای تخمگذار جثه کوچک و پاهای بدون پر و دارای چشمان شفاف بوده و تحرک بیشتری نسبت به تیپهای دیگر دارند.

مرغان دو بهره دارای سرعت رشد و اندام متوسط می‌باشند، در ایران نژاد لاری از نظر گوشت و نژاد مرنده از نظر تولید تخم مرغ شناخته شده می‌باشند.



لگهورن سیاه



آنکونا



سایکس



لگهورن سفید



پلیموت روک نخودی



ویندوت سفید



اورپینگتون سیاه



براهمای نقره‌ای



استرالوپ

### شکل ۶-۵ تیب نژادهای خارجی

با چه فاکتورهایی می‌توان نژادها را از همدیگر متمایز ساخت: در این مورد می‌توان گفت نوع، فرم و قالب بدن، تفاوت در شکل تاج، رنگ پر، شکل و اندازه ریش از جمله فاکتورهایی هستند که به وسیله آنها می‌توانید تفاوت‌های ظاهری بین نژادهای مختلف را دریابید. برای فهم این مطلب مجدداً به تصاویر نژادهای مرغان نگاه کنید و اگر می‌توانید با استفاده از تصاویر نژادهای گوشتی، تخمگذار و دو بهره را مشخص کنید. به‌عنوان مثال لگهورن تخمگذار، براهما گوشتی، و پلیموت روک دو بهره می‌باشند.



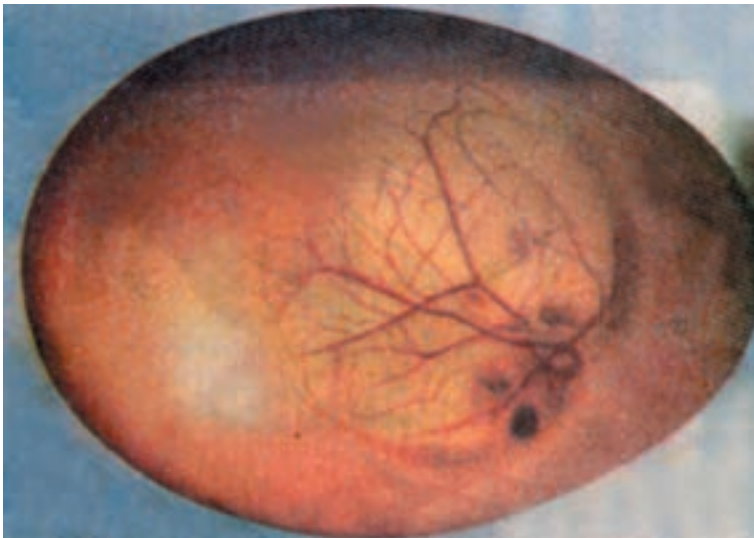
شکل ۷-۵ دو نمونه از مرغان دو بهره بومی روستایی ایران

## اصول جوجه‌کشی

در عالم هستی برای تداوم و ازدیاد نسل در موجودات زنده غرایزی با کیفیتهای مختلف وجود دارد و در مرغ برای انجام این منظور غریزه کرچی (Broodings) وجود دارد به حکم این غریزه مرغ روی تخم مرغ می‌خوابد و یک سری اعمال روی تخم مرغ انجام داده و نهایتاً پس از طی مدت زمانی مشخص (به طور طبیعی ۲۱ روز) از تخم مرغ نطفه‌دار جوجه متولد می‌گردد.

در هنگام کرچی یک سری حالات در مرغ رخ می‌دهد از جمله منزوی شده و صداهای مخصوص درمی‌آورد، تخم‌گذارش متوقف می‌گردد و علاقه شدیدی به خوابیدن روی تخم مرغ از خود نشان می‌دهد، و وضعیت خاصی در پره‌های بدنش بوجود می‌آید که به نظر می‌رسد یک مقدار هوا بین پره‌هایش محبوس شده است، و باعث افزایش تبادلات حرارتی با محیط می‌گردد (در این مورد لازم است بدانیم که درجه حرارت بدن مرغ کرچ حدود یک درجه نسبت به حالت غیرکرچی کمتر است).

برای این که از تخم مرغ نطفه‌دار پس از طی مدت زمانی جوجه به دنیا بیاید، مرغ کرچ اعمالی را به طور غریزی بر روی آن انجام می‌دهد یعنی با حرارت بدن خود حرارت لازم برای رشد نطفه و جنین داخل تخم مرغ را فراهم و با رطوبت بدن خود مانع از تبخیر مایعات داخل تخم مرغ می‌گردد و همچنین مرغ کرچ هر چند ساعت یکبار تخم مرغها را این طرف و آن طرف می‌چرخاند که این عمل مانع از حرکت جنین به طرف سطح و جلوگیری از توقف رشد آن خواهد شد. زمانی که بجای خوردن دانه و آب از روی تخم مرغها بلند می‌شود عمل تهویه جهت رشد جنین صورت می‌گیرد.



شکل ۸ - ۵ تخم مرغ نطفه‌داری که جنین درون آن در حال رشد می‌باشد.



اعمالی را که مرغ به طور طبیعی و غریزی در ارتباط با تخم مرغ نطفه دار انجام می دهد و منجر به تولید مثل یعنی تولید جوجه می گردد جوجه کشی طبیعی می نامند.  
 چنانچه همین اعمال (جوجه کشی طبیعی) به وسیله دستگاهی (ماشین) انجام گیرد آن را جوجه کشی مصنوعی می نامند.  
 به نظر شما ماشین جوجه کشی دارای چه قسمت هایی می باشد؟  
 به تصاویر ماشینهای جوجه کشی نفتی به ظرفیتهای ۱۰۰ و ۲۰۰ عددی بنگرید، اجزای هر یک را شناسایی کنید.



شکل ۹-۵

جوجه‌کشی مصنوعی به مرغ کرچ ندارد و در هر فصل از سال می‌توان عملیات جوجه‌کشی را انجام داد و در هر نوبت جوجه‌کشی با در نظر گرفتن ظرفیت دستگاه از تعداد بیشتری تخم مرغ نسبت به جوجه‌کشی طبیعی استفاده می‌گردد، ضمناً کنترل بیماریها، کنترل فاکتورهای حرارت، رطوبت و عمل چرخش تخم مرغها با دقت بیشتری صورت می‌گیرد، موارد ذکر شده از مزایا و برتریهای جوجه‌کشی مصنوعی می‌باشد ولی به این نکته نیز باید توجه داشت که در این نوع جوجه‌کشی آلودگی یک تخم مرغ به راحتی سبب آلودگی همه تخم مرغهای موجود در ماشین می‌گردد. چرا؟



شکل ۱۰-۵ جوجه‌های حاصل از جوجه‌کشی مصنوعی (جوجه یکروزه)