

فصل اول

دوره پیش تاریخی

دوران آغازین				
پیش از میلاد	دوره	عصر	نمدهن	وضعیت زندگی انسانی و اثر
هزاره هشتم تا ششم		نوسنگی		نقاشی در غارها و سفال دست ساز
هزاره پنجم		عصر مس و سنگ قدیم		روستا نشینی، سفال نقش دار
هزاره چهارم		عصر مس و سنگ قدیم		شهر نشینی، سفال چرخ و نقش دار و آثار فلزی
هزاره سوم		مس و سنگ جدید	ایلام قدیم	شهر نشینی گسترش کشاورزی، آثار مفرغی و سنگی
هزاره دوم	دوره کوچ	عصر اول آهن	ایلام میانه و نو	شهر نشینی جدید، معماری خشتی
		عصر دوم آهن		
هزاره اول		عصر سوم آهن		شهر نشینی، آثار سفالی، سنگی، فلزی و عاجی نقش دار

سپیده‌دم هنر و تمدن فلات ایران

اهداف رفتاری : از هنرجو انتظار می‌رود پس از پایان این درس بتواند :

- ۱- جلوه‌های هنری ایران را در دوره‌ی نوسنگی بیان کند.
- ۲- ویژگی آثار سفالی عصر مس و سنگ را شرح دهد.
- ۳- مراکز مهم تمدن هزاره‌ی چهارم پیش از میلاد را نام ببرد.
- ۴- ویژگی آثار شهر سوخته را توضیح دهد.
- ۵- حدود قلمرو زمانی تمدن دوره‌ی آغازین ایران را بیان کند.

دوران آغازین^۱

جلوه‌های هنری در ایران به دوره‌ی نوسنگی در حدود هزاره هشتم پیش از میلاد باز می‌گردد. نمونه‌هایی از قدیمی‌ترین آثار به‌جای مانده از این دوران را می‌توان در نقاشی‌های غارهای منطقه لرستان به‌ویژه در دوشه، هومیان و کوه‌دشت دید (شکل ۱-۱). ادامه این تحول فرهنگی و هنری در دیگر مناطق کوه‌های زاگرس نیز مشاهده می‌شود. اولین نمونه‌های سفالگری که شاید قبل از هزاره



▲ شکل ۱-۱- دیوارنگاری غار دوشه، خرم‌آباد، لرستان، حدود هزاره هشتم پ.م



▲ شکل ۱-۲- ظرف سفالین، تل باکون
(نزدیک تخت جمشید) حدود ۴۵۰۰ پ.م

هشتم پ.م نیز وجود داشته را می توان در این مناطق دید. این سفالینه ها همگی دست ساز هستند که پس از مدت زمانی به شکل منقوش درآمدند (شکل ۱-۲).

شکل و تزئین سفالینه ها در مناطق مختلف فلات ایران با یکدیگر متفاوتند اما اغلب دارای شیوه ساخت، مواد و خصایص مشترکی هستند.

در دوره معروف به عصر مس و سنگ^۱، مشخص ترین نوع سفالگری به رنگ های قرمز و زرد نخودی، منقوش شده به رنگ سیاه و با طرح های هندسی که بیشتر به شیوه هاشورزنی هستند، دیده می شوند. از این رو به نظر می رسد پیشینه سفالگری منقوش در ایران به حدود هزاره پنجم پ.م بازمی گردد که با استفاده از نقوش جانوری و هندسی نقاشی شده اند. استفاده از چرخ سفالگری و ساخت سفالینه های کاملاً متقارن، حدود هزاره چهارم پ.م در مناطق تپه سیلک، تپه حصار، تل باکون، شوش و ... می باشد. این اشیاء سفالی شامل کاسه، ظروف دهان گشاد، جام و پیاله های پایه دار هستند. رنگ آنها معمولاً کرم یا زرد نخودی است که با رنگ سیاه یا قهوه ای تیره و نقش های هندسی، جانوری و تلفیقی، نقش پردازی شده اند (شکل ۱-۳).



▲ شکل ۱-۳- جام سفالین، شوش، خوزستان، حدود ۴۰۰۰ پ.م

۱- Chalcolithic (کالکو به معنی مس و لیتو به معنی سنگ)

با کشف مناطقی در دشت لوت از جمله تپه یحیی، جیرفت و شهداد در نزدیکی کرمان پرده از اسرار تمدن دیگری در حدود هزاره چهارم پیش از میلاد برداشته شد. آثار مهم ساخته شده در این مناطق را بیشتر نمونه‌های سنگی دربرگرفته، که به مناطق دیگر باستانی صادر می‌شده است. این مسیر صادراتی بیشتر از طریق شوش به میان رودان (بین‌النهرین) بوده است (شکل ۱-۴). بر اساس یافته‌های شهر سوخته (در سیستان) با تاریخی در حدود هزاره سوم پ.م، چنین به نظر می‌رسد که این شهر مهمترین مرکز صنعت مفرغ‌سازی^۱ در شرق ایران به‌شمار می‌رفته است. در این منطقه خانه‌هایی به‌صورت پلکانی ساخته شده که سطح دیوار آنها با اندودی از گل و مواد آهکی پوشیده می‌شده است.



▲ شکل ۱-۴- آثار سنگی، جیرفت، هزاره سوم پ.م

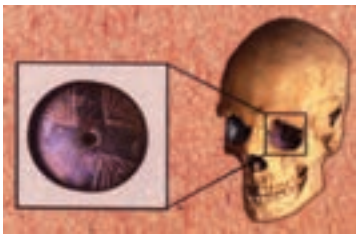
۱- مفرغ: مفرغ یا برنز آلیاژی است از مس و قلع که با آن ابزار و مجسمه‌های مختلف تهیه می‌کنند و قدیمی‌ترین آلیاژ دست‌ساخته

انسان است.

همچنین لوله‌های بزرگ سفالینی در این خانه‌ها برای آبرسانی وجود داشته است (شکل ۱-۵). کشف مجموعه‌ای در این منطقه، دلالتی بر عمل جراحی در این زمان می‌باشد (شکل ۱-۶). همزمان در این منطقه، هزاران قطعه سنگ لاجورد، فیروزه و مهره‌های تزینی آماده کار یافت شده که بیانگر میزان تولید این اشیاء در منطقه است.



▲ شکل ۱-۵- روش آبیاری با لوله‌های سفالین در شهرهای دوره‌های باستان ایران (منطقه جغامیش)

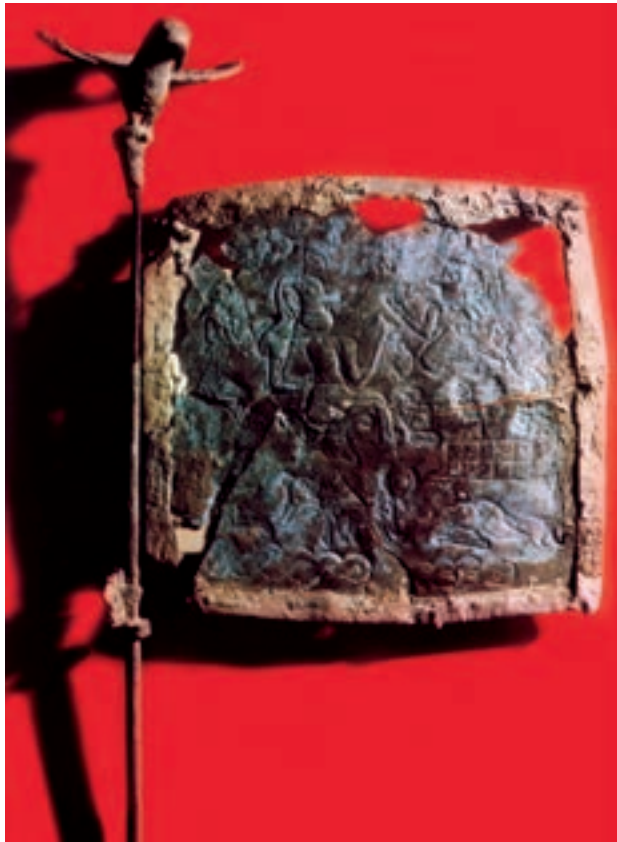


▲ شکل ۱-۶- مجموعه با چشم جراحی شده یافت شده در شهر سوخته

از این رو دشت لوت و شهر سوخته در انتهای هزاره سوم پ.م به عنوان پررونق‌ترین تمدن‌های جنوب شرقی ایران شناخته شده‌اند که با سرزمین‌های ایلام و میان‌رودان (بین‌النهرین) ارتباط داشته‌اند. موقعیت مناسب دیگر این مناطق در حوزه جنوب شرقی و مناطق دشت لوت را منطقه شهداد (در کرمان) از آن خود کرده است. این منطقه با وجود سفالینه‌های قرمز رنگ، خطوط تصویری و نشانه‌ای، کاربرد متنوع سنگ صابون^۱ و مقبره‌هایی شگفت‌انگیز در کنار یکدیگر، شناخته شده است. از جمله یافته‌های با ارزش در این مکان «پرچم شهداد» می‌باشد (شکل ۱-۷).

این آثار با شکوه فلزی نشان می‌دهد که صنعت فلزکاری در ایران همزمان با گسترش فرهنگی و هنری در هزاره چهارم پیش از میلاد آغاز شده است. سپس توانست جای ابزارهای سنگی پیشین را بگیرد و همزمان زیورآلاتی از ترکیب سنگ‌های قیمتی و فلزات ساخته شود. اما رسماً در هزاره سوم پ.م صنعت مفرغ‌سازی با تحولات اساسی در مناطق مختلف فلات ایران روبه‌رو شد و به اوج خود رسید.

۱- سنگ صابون (Steatite) نوعی سنگ نرم و قابل‌کنده‌کاری که در بیکره‌تراشی، مهر و تزینات معماری به‌کار می‌رود.



▲ شکل ۷-۱- پرچم مفرغی، شهداد، کرمان، هزاره سوم پ.م



در هزاره دوم پ.م سفالینه‌های منقوش تک رنگ در مناطق غربی ایران دیده شده است. این سفالینه‌ها به طور معمول با رنگ قهوه‌ای تیره بر زمینه زرد نخودی، نقاشی شده‌اند. نقوش آنها شامل مجموعه‌ای جالب از طرح‌های هندسی پیچیده است که خود حاصل سیر تکامل سنت سفالگری در مناطق غربی ایران است (شکل ۸-۱).

▲ شکل ۸-۱- کوزه سفالین، تپه‌گیان، نهاوند، هزاره دوم پ.م

گاه‌نگار درس اول

دوره نوسنگی (کشاورزی و دامپروری)		
هزاره ششم پ.م	هزاره هفتم پ.م	هزاره هشتم پ.م
۵۰۰۰-۶۰۰۰ پ.م	۶۰۰۰-۷۰۰۰ پ.م	۷۰۰۰-۸۰۰۰ پ.م
هنرها: نقاشی غاری، صخره‌نگاری، آغاز معماری، آغاز سفالگری		
مناطق: لرستان (دوشه)، هومیان (کوه‌دشت)، کرمانشاه (گنج دره هرسین)		
دوره روستانشینی (تپه‌های باستانی)		
هزاره پنجم پ.م		
۴۰۰۰-۵۰۰۰ پ.م		
هنرها: سفالینه‌های منقوش		
مناطق: تل باکون، شوش، تپه سیلک و ...		
دوره شهرنشینی (عصر مس و سنگ قدیم)		
هزاره چهارم پ.م		
۳۰۰۰-۴۰۰۰ پ.م		
هنرها: شهرسازی، معماری، اختراع چرخ سفالگری، ظروف متقارن سفالی، کاربرد مس، کاربرد سنگ صابون، اختراع خط		
مناطق: تمدن لوت (جیرفت، تپه یحیی، شهداد) تپه‌های باستانی (تل باکون، سیلک، شوش و ...)		
دوره شهرنشینی (عصر مس و سنگ جدید)		
هزاره سوم پ.م		
۲۰۰۰-۳۰۰۰ پ.م		
هنرها: معماری، کاربرد آلیاژ، مفرغ‌سازی، آثار سنگی		
مناطق: ایلام قدیم، شهر سوخته، شهداد		
دوره شهرنشینی جدید		
هزاره دوم پ.م		
۱۰۰۰-۲۰۰۰ پ.م		
هنرها: معماری، فلزکاری، سفالینه‌های تک‌رنگ با نقوش هندسی		
مناطق: ایلام میانه		

پرسش

- ۱- آثار دوره نوسنگی در چه مناطقی از ایران یافته شده‌اند؟
- ۲- سفال‌های عصر مس و سنگ مربوط به کدام هزاره بوده، ویژگی ظاهری آن‌ها چگونه است؟
- ۳- رنگ و شکل آثار سفالی سیلک و تپه حصار در هزاره چهارم پ.م را بیان کنید.
- ۴- مراکز مهم تمدن هزاره چهارم پیش از میلاد کدامیک از موارد زیر است؟
الف) سیلک و حصار
ب) تل باکون و شوش
ج) سیلک و دوشه
د) الف و ب
- ۵- تمدن دوره آغازین ایران در چه زمانی بوده و شامل کدام مناطق می‌شود؟
- ۶- شهر سوخته کجای ایران بوده، چه آثاری از تمدن آن شهر به جای مانده است؟
- ۷- مراکز مهم تمدن در دشت لوت هزاره چهارم پ.م را نام ببرید.
- ۸- جای خالی در جمله زیر را با عبارت مناسب پر کنید.
کشف مجموعه در منطقه شهر سوخته دلالت بر دارد.

هنر و تمدن ایلام

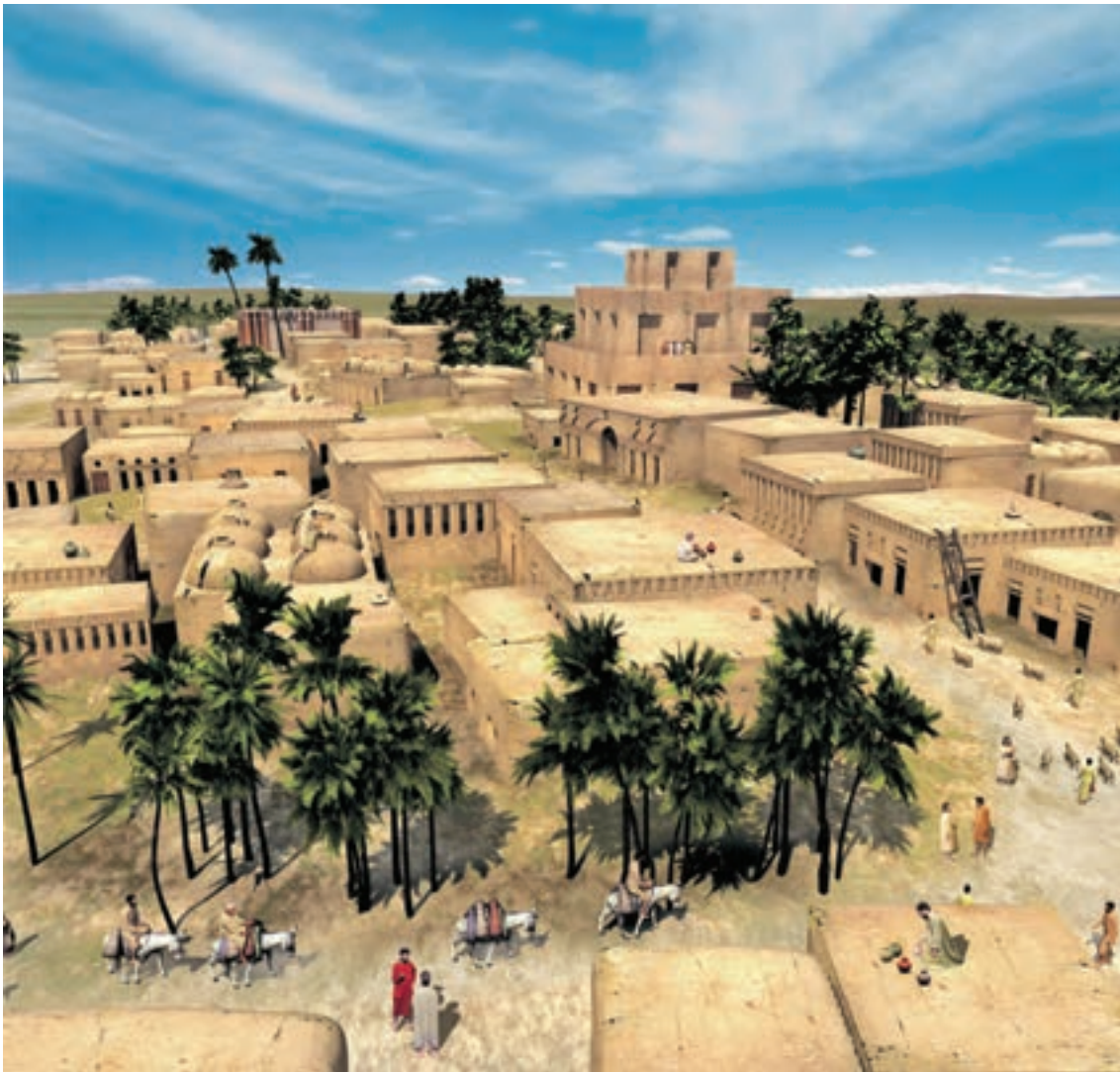


اهداف رفتاری : از هنرجو انتظار می رود پس از پایان این درس بتواند :

- ۱- حدود زمانی و مکانی هنر تمدن ایلام را بیان کند.
- ۲- رابطه دولت ایلام با تمدن دشت لوت را شرح دهد.
- ۳- آثار تمدن ایلام را نام ببرد.
- ۴- آثار سفالی تمدن ایلام را با قبل از آن مقایسه کند.
- ۵- شکل، نقش و رنگ آثار سفالی شوش را شرح دهد.
- ۶- آثار معماری تمدن ایلام را نام ببرد.

هنر و تمدن ایلام

با آغاز هزاره سوم پ.م همگام با رونق تجارت، رشد جوامع شهری و پدید آمدن پیوندهای فرهنگی، مذهبی و سیاسی، نخستین سازمان‌های اداری حکومتی در فلات ایران شکل می‌گیرد. گروهی از ساکنان اولیه فلات ایران که در نواحی خوزستان و بخش‌هایی از فارس و مناطق غربی استقرار داشتند با تسلط بر اقوام ساکن در این منطقه و اتحاد سرزمین‌ها به چنین هدفی دست یافتند. دولت تازه تأسیس که از حدود ۳۵۰۰ پ.م وارد مرحله شهرنشینی شده بود، شهر شوش^۱ را مرکز قلمرو خود قرار داد. برپایه دستاوردهای غنی این دولت، یکی از معتبرترین تمدن‌های فلات ایران بنیان گذاشته شد (شکل ۲-۱).



▲ شکل ۲-۱- چشم اندازی از شهر شوش، هزاره چهارم پ.م (طرح بازسازی شده)

۱- شهر شوش از قدیمی‌ترین شهرهاست که به مادر شهرهای جهان شهرت یافته است.

دولت ایلام به علت هم‌جواری و روابط نزدیک با تمدن‌های دشت لوت، مرکز فلات و میان‌رودان (بین‌النهرین) به‌عنوان حلقه‌ی ارتباطی میان این تمدن‌ها محسوب می‌شد. با این حال توانست جنبه‌های فرهنگی و هنری مستقلی از خود نشان دهد. ایلامیان به موازات پیدایش نخستین خطوط تصویری جهان در تمدن‌های دشت لوت و سومر^۱، خطی تصویری^۲ موسوم به «ایلامی مقدم» یا «ایلامی آغازین» به وجود آوردند. این خط به مرور به خطی ساده‌تر با حدود ۳۰۰ علامت به‌عنوان خط میخی ایلامی تغییر یافت (شکل ۲-۲).



▲ شکل ۲-۲- خط ایلامی

ساکنان هزاره چهارم پ.م در شوش از فن سفالگری و نقاشی روی سفال بسیار پیشرفته‌ای برخوردار بودند که با ابداع مفرغ به تدریج از اهمیت آن کاسته شد. به تدریج ظروف مفرغی، نقره‌ای و طلایی جایگزین سفالینه‌های خوش ساخت قبلی شد. به‌همین دلیل سفالینه‌های دوره ایلامی گرچه از ساخت خوبی برخوردارند اما از نظر شکل و نقش، ویژگی و کیفیت سفالینه‌های پیشین شوش را ندارند. سفالینه‌های این دوره که ساخت آن‌ها حدود ۷۰۰ سال تداوم داشته، دارای نقوش چند رنگ

۱- سومر (Sumer) اولین مهاجرین به منطقه میان‌رودان (دجله و فرات عراق کنونی) که در هزاره چهارم پ.م ساکن شدند و تمدن این منطقه را به وجود آوردند.

۲- خط تصویری (Pictogram - pictograph) : نوعی نگارش با علائم تصویری که در تمدن‌های اولیه (ایران، مصر و ...) به کار می‌رفت.

(قرمز، بنفش، نارنجی و سیاه) و یا تک رنگ هستند. اغلب ظروف به شکل کوزه‌های ته پهن با شکم‌های دایره‌ای شکل، گردن کوتاه و دهان گشادند. نقش‌ها بیشتر روی شانه ظروف و در برخی تمام سطح ظرف را در برمی‌گیرند. نقش‌ها شامل خطوط شکسته، مثلث، لوزی و چهارخانه هستند که با تقسیم‌بندی‌های طولی و عرضی از هم جدا شده‌اند. افزون بر نقش هندسی، در تعدادی از ظروف نقش انواع موجودات چون مار، عقرب، ماهی، حیوانات شاخ‌دار و افسانه‌ای، عقاب، گاو، مناظر طبیعی، انسان، سازه‌های معماری، پرندگان در حال پرواز و ... دیده می‌شوند (شکل ۲-۳).

در کنار این ظروف، تندیس‌های کوچک سفالی و مهرهای ساده و استوانه‌ای زیادی ساخته شده است. شاخص‌ترین تندیس‌ها و پیکره‌سازی‌های ایلامی از جنس مفرغ می‌باشند. تندیس فلزی پیکره ملکه «نابیراسو» همسر فرمانروای شهر شوش از این گونه پیکره‌هاست که به لحاظ پیشرفت و تکامل فن ریخته‌گری و نحوه پوشاک ایلامی دارای اهمیت به‌سزایی است (شکل ۲-۴).



▲ شکل ۲-۳- جام سفالین، شوش، حدود ۴۰۰۰ پ.م



ب



الف

▲ شکل ۲-۴- الف و ب- پیکره مفرغی ملکه نابیراسو، شوش، هزاره دوم پ.م؛ (طرح بازسازی شده)

نمونه دیگر هنرهای ایلامی در لوحه سنگی با نقش برجسته نخریسی و بافندگی است که در شوش کشف شده است. این لوح با نگاهی واقع‌گرایانه از دیگر ویژگی‌های مهم هنر ایلامی است (شکل ۲-۵).



▲ شکل ۵-۲- نقش برجسته با طرح نخریسی و بافندگی، شوش، هزاره دوم پ.م



▲ شکل ۶-۲- الف - معبد چغازنبیل، شوش، هزاره دوم پ.م



▲ شکل ۶-۲- ب - معبد چغازنبیل (طرح بازسازی شده)

آثار معماری ایلامی نیز نمایانگر تکامل فن معماری در تمدن‌های خاورمیانه است که مصالح مهم آن را خشت و آجر تشکیل می‌دهند. بزرگ‌ترین اثر معماری این تمدن «زیگورات^۱ چغازنبیل» است. این بنا بزرگ‌ترین بنای خشتی جهان و کهن‌ترین بنای ایرانی محسوب می‌شود. در این معبد همچنین برای اولین بار در معماری ایران با تکیه بر فنون پیشرفته لعاب از کاشی برای تزئین استفاده شده است. علاوه بر آن در قسمت در ورودی معبد ردیف میله‌های باریک شیشه‌ای مات به کار رفته که شاید بتوان آن را اولین کاربرد شیشه در تاریخ معماری جهان به حساب آورد. درهای چوبی این بنا با تزئیناتی از تکه‌های شیشه، طلا، نقره و عاج در قالب نقوش مختلف و به شیوهٔ معرق^۲ پوشیده شده بود. (شکل ۶-۲).

۱- زیگورات: (Ziggurat) معبد برج مانند و دارای چندین طبقه را زیگورات می‌نامند.

۲- معرق: هنری که در آن قطعات مواد مختلف را در شکل‌های گوناگون، کنار یکدیگر قرار می‌دهند.

بر اساس نقش برجسته‌های ایلامی می‌توان به موسیقی آن دوران پی برد. در برخی از آنها مراسم با حضور نوازندگان و سرایندگان نشان داده شده است (شکل ۲-۷).

مُهرهای^۱ ایلامی با شکل استوانه‌ای، تصاویر پرکار و نقوش خلاصه شده خطی از دیگر دستاوردهای هنری این تمدن است (شکل ۲-۸).

این تمدن با گستره بیش از دو هزار سال (در سه دوره فرمانروایی ایلام کهن، میانه و نو) سرانجام توسط آشوریان^۲ پایان یافت. اما بازتاب هنر آن را می‌توان در دولت‌های آریایی به‌ویژه دوره هخامنشی به‌خوبی مشاهده کرد.



▲ شکل ۲-۷- نقش برجسته سنگی، کول فره، خوزستان، هزاره دوم و اوایل هزاره اول پ.م



▲ شکل ۲-۹- تصویر مهر سنگی استوانه‌ای و اثر آن بر گِل سفال



▲ شکل ۲-۸- مهر سنگی، شوش، هزاره دوم پ.م

۱- مُهر: (Seal) وسیله‌ای کنده‌کاری شده که برای انتقال نوشته یا متن خاص بر روی گل نرم استفاده می‌شود.

۲- آشوریان: قوم باستانی ساکن در بخش شمالی میان رودان (بین‌النهرین - کردستان عراق) که در اواخر هزاره دوم و هزاره اول

پ.م می‌زیستند.

گاه‌نگار درس دوم

ایلام قدیم
هزاره سوم و دوم پ.م
۱۵۰۰ – ۲۷۰۰ پ.م
هنرها: شهرسازی، خط سفالگری و نقاشی روی سفال
مناطق: شوش و ...
ایلام میانه
هزاره دوم پ.م
۱۰۰۰ – ۱۵۰۰ پ.م
هنرها: تندیس‌سازی سفالی، مهرسازی، پیکره‌های مفرغی، ریخته‌گری، بافندگی، طاق ضربی، معبدسازی و شیشه‌گری
مناطق: شوش و ...
ایلام جدید
هزاره اول پ.م
۵۱۹ – ۱۰۰۰ پ.م
هنرها: تندیس‌سازی سفالی، مهرسازی، پیکره‌های مفرغی، ریخته‌گری، بافندگی، طاق ضربی، معبدسازی، شیشه‌گری، تزئینات چوبی، موسیقی، نقش برجسته سنگی و حجاری
مناطق: شوش و ...

پرسش

- ۱- گستره زمانی تمدن ایلام را ذکر کرده و مکان‌های مهم آن را نام ببرید.
- ۲- چه ارتباطی میان دولت ایلام و تمدن دشت لوت قابل ذکر است؟
- ۳- آثار تمدن ایلام را نام ببرید.
- ۴- وضعیت خط در تمدن ایلام را شرح دهید.
- ۵- شکل، نقش و رنگ آثار سفالی شوش را شرح دهید.
- ۶- پیکره‌سازی و نقش برجسته‌سازی ایلامی چه ویژگی‌هایی داشته است؟
- ۷- مهم‌ترین آثار معماری تمدن ایلام چه نام دارد؟ ویژگی آن را بیان کنید.

۸- در جدول زیر قسمت‌های خالی را با توجه به عنوان آن با عبارت مناسب پر کنید :

آثار شاخص	معماری	ویژگی آثار یافت شده	آثار یافت شده	مناطق مشهور	از زمان ... تا ...	تمدن
جمجمه (عمل جراحی)		سفالینه‌های زرد و قرمز رنگ با نقوش جانوری و هندسی، سفالینه‌های متقارن، پرچم شهادت که از جنس مفرغ می‌باشد.		تپه سلیک، تپه حصار، شهر سوخته		آغازین
	زیگورات چغازنبیل		لوح‌های خطی، ظروف سفالین، پیکره‌های مفرغی، مهرهای سنگی، نقش برجسته‌ها		هزاره سوم تا هزاره دوم پ.م	ایلام

دوره کوچ



اهداف رفتاری : از هنرجو انتظار می رود پس از پایان این درس بتواند :

- ۱- مناطق حضور اقوام در نیمه دوم هزاره دوم پ.م در ایران را نام ببرد.
- ۲- آثار به جای مانده حدود ۱۴۰۰ پ.م را دسته بندی کند.
- ۳- ویژگی سفالینه های حسنلو، سیلک و مارلیک را بیان کند.
- ۴- آثار مربوط به زیویه را شرح دهد.
- ۵- ویژگی آثار تمدن لرستان را بشناسد.
- ۶- شکل ظاهری ظروف سفالین تپه سیلک را شناسایی کند.

دوره کوچ^۱

نیمه دوم هزاره دوم پ.م فلات ایران به ویژه بخش های غربی و دامنه های جنوبی کوه البرز پذیرای اقوام کوچنده بوده است. براساس یافته ها و مدارک باستان شناسی به نظر می رسد که این اقوام از ناحیه شمال شرقی و از سمت شرق دریای خزر به بخش های مختلف ایران حرکت کرده باشند. چنین برمی آید که این مردمان به زبان های هند و اروپایی تکلم می کردند و توانسته اند گستره عظیمی را از کوه های آسیای میانه تا اروپا درنوردند و این مناطق را بر حسب نیاز خود برای سکونت برگزینند. مهم ترین مناطق سکونت در فلات مرکزی ایران، حسنلو (جنوب دریاچه ارومیه)، خورون (دشت قزوین)، سیلک (کاشان)، تپه گیان (نهادند)، تمدن املش و تپه مارلیک (گیلان) و منطقه لرستان بوده است.

برخلاف ساکنین قبلی که مردگان خود را در کف اتاق محل سکونت دفن می کردند، این اقوام دارای سنت جدیدی در دفن مردگان بوده اند و برای اولین بار مردگان را خارج از محل سکونت خود دفن کردند. از حدود ۱۴۰۰ پ.م سفالینه های جدیدی توسط برخی اقوام نام برده ساخته شده است. این سفالینه ها بیشتر به رنگ خاکستری است، هرچند نمونه هایی از رنگ های قرمز و نخودی کمرنگ نیز یافت شده است. سفالینه های خاکستری یا سیاه ساخته شده اغلب در نواحی نزدیک به مناطق غربی و متعلق به عصر اول آهن^۲ است.

بهترین نمونه های یافت شده از این دوره، ساخت ظروف به شکل های گوناگون، سه پایه ها، جام های پایه دار بزرگ با دسته و بدون دسته و برخی به صورت کاسه های ساده، پایه دار و در ابعاد مختلف هستند (شکل ۱-۳).

این سفالینه ها که گاه به روش پیچیده ای با دسته و لوله های بلند تزئین یافته اند، تجسمی از پرندگان یا حیوانات خاصی بوده و دارای سبک و شیوه مشخص منقاردار هستند.



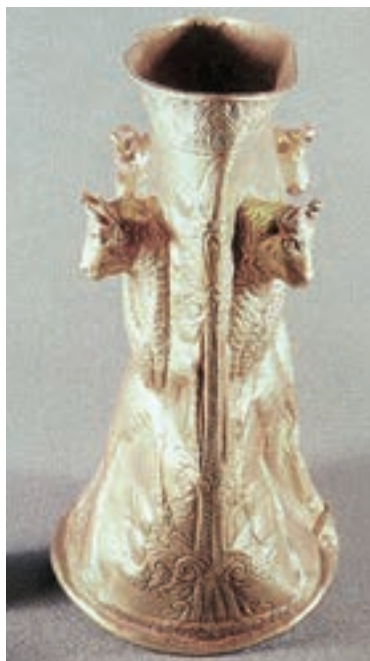
▲ شکل ۱-۳- ظرف سفالین ناودانی خاکستری صیقل یافته، حدود ۱۰۰۰ تا ۸۰۰ پ.م

۱- کوچ: دو نظریه متفاوت مربوط به ساکنان هزاره دوم پ.م در ایران وجود دارد. الف) اقوام آریایی را مهاجرین به فلات ایران می دانند. ب) اقوام آریایی بومی ایران بودند که براساس شیوه زندگی چوپانی کوچ نشین بوده اند. در پژوهش های نوین فرضیه دوم قوی تر است.

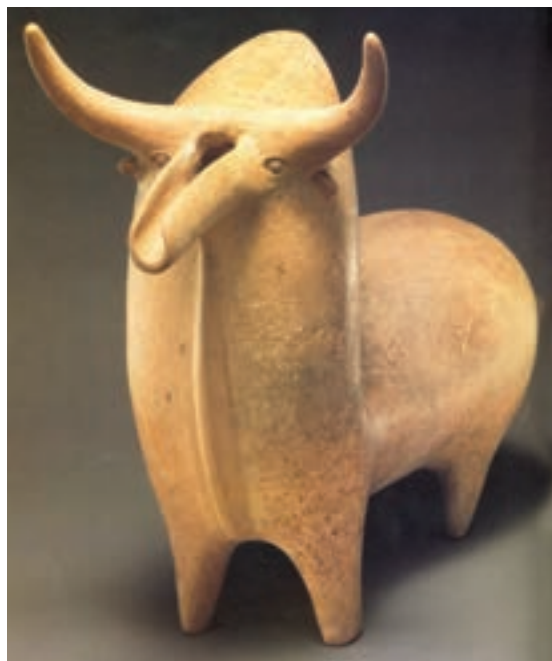
۲- عصر اول آهن از ۱۴۰۰ تا ۱۲۰۰ پ.م (هزاره دوم) است.

اشیاء خاکستری رنگ ساخته شده در این دوره به طور معمول برای مراسم تدفین و به دور از نیازهای روزمره تهیه می‌شوند. تدفین در این دوره با ساخت مقابر ساده‌ای همراه بوده به گونه‌ای که اجساد در آنها به همراه ظروف خاص، سلاح و جواهرات، مهرهای تزئینی و اتصالات کوچک فلزی لباس، دفن می‌شدند.

نمونه مشخص سفالگری دوره (عصر اول آهن) نوعی تلفیق سفالگری و پیکرسازی در تپه مارلیک است (شکل ۲-۳). در این منطقه باستانی مجموعه آثار باشکوهی از ظروف طلایی، نقره‌ای و مفرغی با تزئینات هندسی و جانوران افسانه‌ای مانند گاوهای بالدار یافت شده که خود دلالت بر غنای فرهنگی و میراث هنری این منطقه است (شکل ۳-۳).



▲ شکل ۳-۳- جام طلایی، مارلیک، هزاره اول پ.م



▲ شکل ۲-۳- گاو کوهاندار سفالین، تپه مارلیک، گیلان، هزاره اول پ.م

در دوره عصر دوم^۱ آهن در منطقه تپه سیلک کاشان نمونه‌های منحصر به فردی از تکامل ظروف منقاردار، دهان گشاد و پایه بلند تولید شده است. این ظروف منقاری همراه با شکل جانوری و طرح‌هایی هندسی به رنگ قرمز در زمینه کرم تزئین می‌شدند (شکل ۴-۳).

از دیگر مناطق دارای سفال خاکستری می‌توان به تپه حسنلو در جنوب غربی دریاچه ارومیه اشاره کرد که به‌عنوان نمونه شاخص فرهنگ شمال غربی ایران معرفی شده است. در بخش جنوب غربی تپه، مجموعه‌ای از چهار ساختمان اصلی با حیاط محصور شده مشخص گردیده که ورودی آن ستون‌دار است. به نظر می‌رسد این ساختمان‌های ستون‌دار از پیشگامان راهروها و تالارهای ستون‌دار دوران بعد از خود از جمله معماری هخامنشیان باشند (شکل ۵-۳).

۱- عصر دوم آهن به حدود ۱۲۰۰ تا ۱۰۰۰ پ.م (هزاره دوم) باز می‌گردد.



▲ شکل ۳-۴- ظرف سفالی منقاری، تپه سیلک، کاشان، هزاره اول پ.م



▲ شکل ۳-۵- بقایای دژ حسنلو، جنوب دریاچه ارومیه، هزاره دوم پ.م

از میان آثار سفالی، عاجی، سنگی و فلزی حسنلو که دلیل غنای هنری و فرهنگی منطقه است، جام معروف حسنلو از نمونه‌های برجسته آن می‌باشد (شکل ۳-۶).



▲ شکل ۳-۶- جام طلایی، حسنلو، جنوب دریاچه ارومیه، هزاره دوم پ.م

همه اشیاء کشف شده در این منطقه دارای سبک و شیوه هنری مستقل و بدون هیچ گونه تأثیرپذیری از تمدن‌های همجوار است. مهم‌ترین تجلی آثار هنری دوره سوم آهن^۱ را می‌توان در تمدن زیویه در ناحیه غربی ایران، در نزدیکی شهر سقز در کردستان جستجو کرد. موقعیت این منطقه را وجود بنایی حکومتی بر فراز تپه‌ای با دیوارهای مستحکم و بلند مشخص می‌کند که دژی با

پلکان سنگی بوده است. از آثار بارز این منطقه آثار عاجی حکاکی شده، سپر طلایی با تزئین حیوانات افسانه‌ای، پیکره بالدار انسانی و دیگر اشیاء طلایی است (شکل ۳-۷).



▲ شکل ۳-۷- قطعه‌ای طلایی، زیویه، کردستان، هزاره اول پ.م

آثار کشف شده در این منطقه احتمال ارتباط میان دو منطقه حسنلو و زیویه را قوت می‌بخشد که بیانگر جایگاه فرمانروایان بومی زاگرس و یا حکومت اقوام جنوب شرقی دریاچه ارومیه است.

۱- دوره سوم آهن بین سال‌های ۸۰۰-۱۰۰۰ پ.م (هزاره اول) است.

منطقه لرستان، این دوره با ساخت محصولات فاخر صنایع دستی، همراه با مهارت و استادی کاملی در زمینه مفرغ‌سازی دیده می‌شود. آثار فراوانی در این دوره تولید شده‌اند که امروزه در بسیاری از موزه‌ها و مجموعه‌های خصوصی موجود هستند. موضوع اصلی این آثار جانوران هستند که برخی با حالتی افسانه‌ای و گاهی با ویژگی‌های انسانی بیان شده‌اند. نقوش جانوری این آثار بیشتر بز و شیر می‌باشند (شکل ۸-۳). جانوران به صورت ترکیبات طبیعت‌گرایانه^۱ با چشم‌های برجسته کروی، گوش‌های برجسته و اندام‌های کشیده ساخته شده‌اند و معمولاً به حلقه‌ای منتهی می‌شوند (شکل ۹-۳).



▲ شکل ۸-۳- تبرمفرغی، لرستان، هزاره اول پ.م



▲ شکل ۹-۳- لگام جانوری مفرغی، لرستان، هزاره اول پ.م

۱- طبیعت‌گرایانه (Naturalism): نوعی گرایش به بازنمایی و تقلید از طبیعت و اصول طبیعت است.

در برخی از آنها، پیکره‌های انسانی با بینی‌های نوک تیز، چشم و گوش‌های برآمده و صورتی ساده تجسم یافته‌اند (شکل ۱۰-۳). همه این ویژگی‌ها بیانگر سبک و شیوه خاص اشیاء مفرغی لرستان است. البته باید یادآور شد که مهم‌ترین اشیاء کشف شده در این منطقه نوعی اشیاء کاربردی و تزئینی برای اسب است (شکل ۱۱-۳).



▲ شکل ۱۰-۳- تندیس مفرغی، لرستان، هزاره اول پ.م



▲ شکل ۱۱-۳- لگام و دهنه اسب، لرستان، هزاره اول پ.م

با این حال این دوره کوچ و مهاجرت دارای ویژگی‌های منحصر به فرد و تأثیراتی است که توانسته زمینه را برای شکل‌گیری تمدن‌ها و مناطق مهم تاریخی و باستانی بعد از خود فراهم سازد.

گاه‌نگار درس سوم

دوره کوچ
هزاره دوم تا هزاره اول
۸۰۰ – ۲۰۰۰ پ.م
هنرها: سفالگری، فلزکاری، معماری، ساخت دژ، تندیس‌سازی و ...
مناطق: سیلک، خوروین، املش، مارلیک، گیان، لرستان، زیویه
عصر اول آهن
هزاره دوم پ.م
۱۲۰۰ – ۱۴۰۰ پ.م
هنرها: سفالگری، فلزکاری، معماری، ساخت دژ، تندیس‌سازی و ...
مناطق: سیلک، خوروین، املش، مارلیک، گیان، لرستان، زیویه
عصر دوم آهن
هزاره دوم پ.م
۱۰۰۰ – ۱۲۰۰ پ.م
هنرها: سفالگری، فلزکاری، معماری، ساخت دژ، تندیس‌سازی و ...
مناطق: سیلک، خوروین، املش، مارلیک، گیان، لرستان، زیویه
عصر سوم آهن
هزاره اول پ.م
۸۰۰ – ۱۰۰۰ پ.م
هنرها: سفالگری، فلزکاری، معماری، ساخت دژ، تندیس‌سازی و ...
مناطق: سیلک، خوروین، املش، مارلیک، گیان، لرستان، زیویه

پرسش

- ۱- دوره مهاجرت (کوچ) مربوط به هزاره چندم است؟ مناطق مهم حضور اقوام در این دوره را نام ببرید.
- ۲- آثار سفالی حسنلو، سیلک و مارلیک هزاره دوم پ.م چه ویژگی‌هایی داشته‌اند؟
- ۳- آثار به‌جای مانده حدود ۱۴۰۰ پ.م را با توجه به مکان آنها دسته‌بندی کنید.
- ۴- آثار به‌جای مانده از زیویه در هزاره دوم پ.م را ذکر کرده، نوع و جنس و نقش آنها را شرح دهید.
- ۵- جنس، شکل و نقش آثار تمدن لرستان را بیان کنید.
- ۶- شکل ویژه ظروف تپه سیلک را شرح دهید.
- ۷- جمله زیر را با عبارت مناسب کامل کنید:
نقوش آثار تمدن لرستان بیشتر و می‌باشد.