

## پیمانه‌ی مهارتی شماره‌ی دو

بدف کلی: توانایی کار با انواع اتو



فهرست تجهیزات و وسایل مورد نیاز:

- اتوی بخار و ساده،
- اتوی پرس خانگی،
- میز اتو،
- انواع بالشک‌های اتو،
- ژانت،
- پارچه‌ی مخصوص اتوکشی،
- چوب مخصوص کوبیدن پارچه،
- لایی چسب.

زمان به ساعت	
نظری	۱
عملی	۳

## اهداف رفتاری

انتظار می‌رود فراگیرنده، پس از مطالعه‌ی این واحد درسی بتواند به اهداف ریز دست یابد:

- ۱- انواع لایی را نام ببرد.
- ۲- انواع لایی را صحیح استفاده کند.
- ۳- انواع اتو را نام ببرد.
- ۴- انواع اتو را صحیح استفاده کند.
- ۵- وسایل و ملزومات اتوکاری از قبیل، بالشک‌ها، میز اتو، ژانت، پارچه‌ی مخصوص اتو و چوب مخصوص کوبیدن پارچه ... را به‌طور صحیح مورد استفاده قرار دهد.
- ۶- هنگام اتو زدن نکات ایمنی را انجام دهد.
- ۷- هنگام اتوکاری مواردی از قبیل حرارت، رطوبت و راستای پارچه را به‌طور صحیح انجام دهد.
- ۸- اصول اتوکاری انواع درز دوخته شده را انجام دهد.
- ۹- با اتو لایی چسب را روی پارچه وصل کند.
- ۱۰- اصول اتو زدن انواع پنس، سجاف و چین دوخته شده را انجام دهد.
- ۱۱- روش اتوکردن یک پیراهن را صحیح انجام دهد.

## پیش‌آزمون



بله	خیر
<input type="checkbox"/>	<input type="checkbox"/>
<input type="checkbox"/>	<input type="checkbox"/>
<input type="checkbox"/>	<input type="checkbox"/>
<input type="checkbox"/>	<input type="checkbox"/>
<input type="checkbox"/>	<input type="checkbox"/>
<input type="checkbox"/>	<input type="checkbox"/>
<input type="checkbox"/>	<input type="checkbox"/>
<input type="checkbox"/>	<input type="checkbox"/>
<input type="checkbox"/>	<input type="checkbox"/>

- ۱- ویژگی‌های کارگاه خیاطی را می‌دانم.
- ۲- نحوه‌ی قرارگرفتن صحیح وسایل و تجهیزات داخل کارگاه خیاطی را می‌دانم.
- ۳- انواع سوزن و کاربرد آن‌ها را می‌دانم.
- ۴- انواع نخ و کاربرد آن‌ها را می‌دانم.
- ۵- انواع ماشین دوخت و کاربرد آن‌ها را می‌دانم.
- ۶- راه‌اندازی ماشین‌های دوخت را می‌دانم.
- ۷- استفاده از پایه‌های ماشین دوخت را می‌دانم.
- ۸- چگونگی رفع عیوب ماشین دوخت و علل آن را می‌دانم.
- ۹- رعایت نکات ایمنی در کار با ماشین دوخت را می‌دانم.

## هنرجوی محترم

در صورت منفی بودن پیش‌آزمون ۱ تا ۹ پیمانه‌ی مهارتی اول را دوباره مرور کنید.

## انواع اتو و وسایل آن



تخصص در اتو کردن برای جلوه بخشیدن به لباس، به اندازه‌ی تخصص در دوخت مهم است. مهم‌ترین لوازم اتوکشی جهت حرفه‌ی خیاطی عبارتند از: اتو، میز اتو، بالشتک‌های مخصوص، ژانت، پارچه‌ی مخصوص اتوکشی، اسفنج و ... انواع مختلف اتو عبارتند از: اتوی ساده، اتو بخار، اتو بخار با فرم منحنی، اتو پرس خانگی.

### اتوی ساده:



◀ این مدل از اتو، معمول‌ترین نوع آن به شمار می‌رود. حتماً قبل از شروع به کار، حرارت اتو را امتحان کنید. این کار را روی تکه‌ی پارچه‌ای بی‌مصرف از همان جنس مورد نظر انجام دهید این نوع اتوها فاقد مخزن بخار هستند (تصویر ۱-۱).



تصویر ۱-۱



تصویر ۱-۲

اتو بخار:

در اتوهای بخار، مخزن میانی\* جهت ریختن آب وجود دارد. اتوی بخار چروک‌ها را به آسانی برطرف می‌کند. پس از اتمام کار، آب اتو را خالی کنید (تصویر ۱-۲).

اتوی با فرم منحنی:

این اتو بخار به فرم منحنی و ثابت است (برعکس اتوی دستی که پارچه ثابت است و اتو متحرک). از این اتو برای راحت‌تر اتو کردن قسمت‌هایی از لباس که دارای فرم منحنی‌اند و نمی‌توان روی قسمت خارجی آن اتو گذاشت، استفاده می‌شود؛ زیرا اگر از اتوی معمولی استفاده گردد، لباس فرم اصلی خود را از دست می‌دهد. مانند کاپ آستین یا اتو کردن لبه‌های تور و .... (تصویر ۱-۳).



تصویر ۱-۳



پیمانه مهارتی: توانایی کار با انواع اتو

شماره شناسایی: ۲-۴/۲/۴۱/۹۱-۷ و ۸۸

استاندارد مهارت: نازکدوزی (درجه ۲)

دوخت

شماره شناسایی: ۲/۴/۴۱/۹۱-۷ و ۸۸

اتوی پرس:



این نوع اتوها که شبیه اتوپرس خشکشویی است در منزل و کارگاه‌های دوخت مورد استفاده قرار می‌گیرند و قابل حمل و نقل هستند. برای اتو کردن پوشاکی مانند مانتو، پیراهن یا ملافه‌های منزل یا پرس لایی بیش‌ترین کاربرد را دارند (تصویر ۱-۴).

تصویر ۱-۴



میز اتو:

◀ برای اتو کردن می‌توانید از میز اتوی قابل حمل و نقل و پایه‌دار استفاده کنید یا سطح میز معمولی‌ای را با دولاپتوی ضخیم پوشانید و به عنوان میز اتو استفاده نمایید. قرارگرفتن پایه‌ی میز در هر شیار، ارتفاع میز از زمین را تغییر می‌دهد. روی میز اتو تکه‌ای پارچه‌ی سفید نخی پهن کنید و هر دفعه پس از چند بار استفاده، روکش را بشویید (تصویر ۱-۵).

تصویر ۱-۵



تصویر ۱-۶

## بالشتک های مخصوص اتو:

بالشتک های اتو انواع مختلفی دارند که

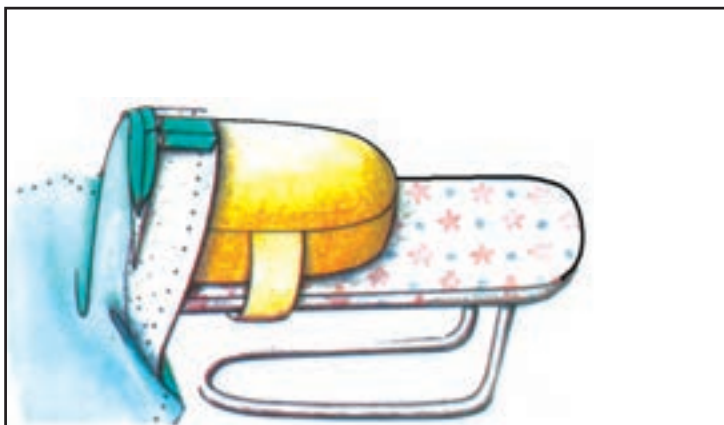
عبارتند از:

## بالشتک بیضی:

◀ این نوع بالشتک برای اتوی درزهای منحنی، پنس های بالاتنه و هم چنین فرم دادن به قسمت هایی از لباس به کار می رود. سطح بالشتک را توسط پارچه ی سفید نخی روکش کنید تا هر بار بتوانید آن را باز نمایید، بشویید و دوباره در جای خود بدوزید (تصویر ۱-۶).

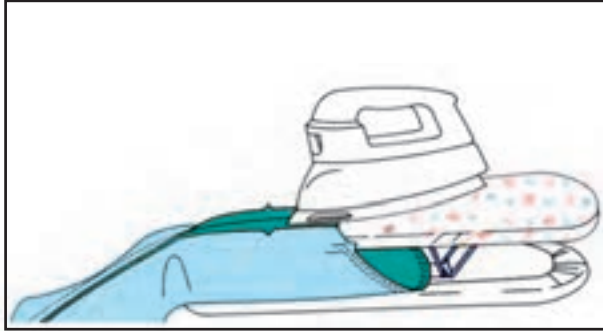
## بالشتک دستی:

◀ در بازار از این بالشتک دو نوع وجود دارد؛ در یک مدل آن، قسمت بیرونی بالشتک باز است و داخل ژانت می شود (مطابق شکل روبه رو) و در مدل دیگر آن، سمت داخل بالشتک به یک نوار کشی متصل است. مواقعی که بخواهید قسمتی از لباس را روی دست اتو کنید کافی است انگشتان را از زیر نوار کش بگذرانید. آن گاه پارچه را روی آن قرار دهید و به ملایمت اتو بزنید. با در دسترس داشتن این وسیله، اتوی کاپ آستین آسان تر خواهد شد (تصویر ۱-۷).



تصویر ۱-۷

### ژانت:



تصویر ۸-۱

◀ از ژانت جهت اتوکشی قسمت‌هایی از لباس که به فرم لوله ای هستند (مانند آستین) استفاده می‌شود. قسمت عریض‌تر آن برای اتوی بالای آستین و قسمت باریک‌تر آن برای اتو کردن میج آستین به کار می‌رود. با این وسیله، اتوی درز آستین از میج و حلقه آستین آسان‌تر خواهد بود (تصویر ۸-۱).

### پارچه مخصوص اتوکشی:



تصویر ۹-۱

◀ پارچه‌ی «رو اتویی» باید نخی، لطیف و فاقد پرز باشد. هرگز بدون این وسیله پوشاک را اتو نکنید؛ زیرا، سطح پارچه برق می‌افتد (تصویر ۹-۱).

### چوب\* مخصوص کوبیدن پارچه:



تصویر ۱۰-۱

◀ این وسیله یک قطعه چوب گرد است که برای حفظ «تای» پارچه‌ی ضخیم استفاده می‌شود. لبه‌ی ضخیم لباس ابتدا با اتوی بخار اتو می‌گردد، سپس با این وسیله کوبیده می‌شود. این عمل سبب می‌شود تا بخار به سرعت از روی پارچه از بین برود و پس از خشک شدن پارچه خط اتوی خود را حفظ کند (تصویر ۱۰-۱).



## ▲ احتیاط

### نکات مهم ایمنی

هنگام استفاده از اتو به مراقبت های مهم ایمنی زیر دقت کنید:

- \* پس از پایان کار، اتو را از پریز برق بیرون بکشید تا کاملاً سرد شود. سپس، آن را جمع کنید و در جای محفوظ قرار دهید.
- \* هرگز کف اتو را با اشیای تیز مانند کارد، قیچی و ... تمیز نکنید؛ زیرا سطح صیقلی آن ناصاف می شود.
- \* روی قزن قفلی، دکمه ی فشاری و انواع دکمه را هرگز اتو نزنید؛ زیرا، باعث خرابی کف اتو می گردد.
- \* هرگز اتو را روی پارچه محکم نکوبید؛ زیرا در این صورت به سرعت خراب می شود.
- \* در فاصله ی کار، اتو را روی پایه ی مخصوص بگذارید و هرگز آن را عمودی قرار ندهید؛ زیرا به مجرد کوچک ترین تکان، خواهد افتاد.
- \* اتوهای اتوماتیک را هیچ گاه نباید در فواصل کار روی یک درجه ی ثابت باقی گذارد؛ زیرا، خاصیت تنظیم حرارت را از دست می دهد.
- \* قبل از وصل کردن اتو به جریان برق از سلامت سیم و پریز مطمئن شوید.
- \* تماس دست مرطوب با سیم و پریز برق باعث برق گرفتگی می گردد.
- \* عمل اتو زدن، حتماً باید در روز و در اتاق کاملاً روشن انجام شود؛ زیرا در شب، علاوه بر آن که فشار زیادی به شبکه ی برق کشور تحمیل می گردد، باعث می شود لکه های برق افتادگی پارچه و هم چنین چروک های ریز آن، از چشم پنهان بماند.

### روش تمیز کردن اتو



\* یکی از مشکلاتی که در کاربرد اتوهای بخار پیش می آید، رسوب املاح آب در داخل محفظه ی اتو و مسدود شدن سوراخ های کف آن است. برای رفع این مشکل، توصیه می شود ابتدا مقداری آب و سرکه (به نسبت مساوی) به داخل محفظه ی آب اتو بریزید و آن را به برق وصل کنید و اجازه دهید اتو چند دقیقه بخار کند. سپس اتو را از برق بکشید و مدت یک ساعت آن را به همان حال باقی بگذارید. در این صورت، رسوبات کاملاً پاک می شود.

\* گاهی ممکن است بر اثر عدم دقت، پارچه ی نایلونی سوخته شده و به کف اتو چسبیده باشد. برای از بین بردن لکه ی چسبیده شده می توان هنگامی که اتو کاملاً داغ است، تکه ای صابون رختشویی روی محل لکه مالید و سپس با پارچه ی تمیزی آن را پاک کرد.

\* لکه های قهوه ای رنگی که از سوخت پارچه به جا مانده را نیز می توان به وسیله ی محلول گرم شده ی سرکه و نمک پاک کرد.

پیمانه مهارتی: توانایی کار با انواع اتو

شماره شناسایی: ۲-۴/۲/۴۱/۹۱-۷ و ۸۸

استاندارد مهارت: نازکدوزی (درجه ۲)

دوخت

شماره شناسایی: ۲-۴/۲/۴۱/۹۱-۷ و ۸۸

## برق افتادگی لباس



تصویر ۱-۱۱

▲ معمولاً لباس‌های تیره رنگ بر اثر اتو کردن غلط یا پس از مدتی استفاده، برق می‌افتد و کهنه به نظر می‌آید. برای رفع این اشکال، می‌توانید حوله‌ی تمیز را در سرکه‌ی خالص فرو ببرید و بعد از چلانیدن کامل آن را روی قسمت برق افتاده بکشید. برای لباس‌های پشمی با الیاف مصنوعی، حدود دو قاشق آمونیاک در نیم لیتر آب بریزید و محلول را به وسیله‌ی ماهوت پاک‌کن بر روی لباس بمالید. بعد از اتمام کار، بهتر است یک بار نیز با آب خالص و ماهوت پاک‌کن، لباس را تمیز کنید. در مورد لباس‌های ابریشمی نیز همانند روش قبل عمل نمایید، البته با این تفاوت که مقدار کمی آمونیاک با چند قطره الکل مخلوط کنید و توسط یک قطعه اسفنج روی لباس بمالید (تصویر ۱-۱۱).

## چگونگی اتو کردن لباس



- \* نحوه‌ی اتوکشی، کاملاً در دوخت لباس مؤثر است. اتو کردن خوب و دقت در آن، لباس را خوش دوخت نشان می‌دهد. در غیر این صورت، لباس کم ارزش و و بدفرم به نظر می‌آید.
- \* اتو و میز اتو را نزدیک چرخ خیاطی قرار دهید تا پس از دوختن هر درز، بتوانید بلافاصله آن را اتو کنید. چنانچه هر تکه را بلافاصله پس از چرخ کردن و قبل از اتصال به تکه‌ی دیگر اتو نکنید، هرگز لباس مورد نظرتان جلوه‌ای نخواهد داشت.
- \* قبل از برش لباس، پارچه و نیز الگو را به خوبی اتو کنید. برای اتوی الگوهای کاغذی حرارت باید کم باشد. برای این کار هرگز از بخار یا اتوی بخار استفاده نکنید. برای اتو کردن روی لباس حتماً از پارچه‌ی رواتویی استفاده نمایید.



تصویر ۱۲-۱

## حرارت لازم



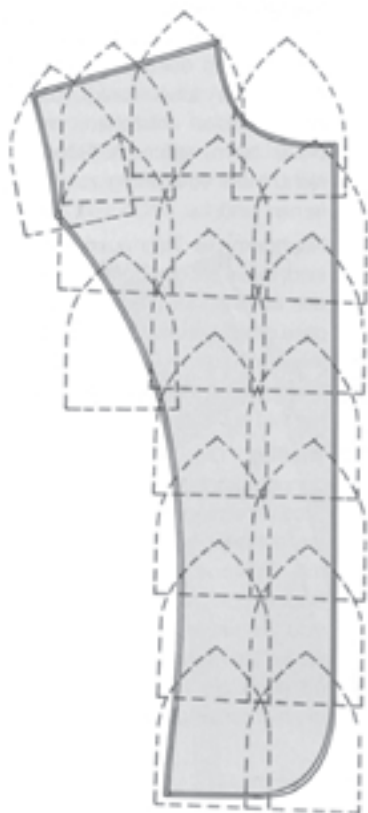
هنگام اتو زدن باید به دقت حرارت مورد نیاز هر نوع پارچه را رعایت کنید. لازم است بعد از گرم شدن اتو، باسر انگشت یک قطره آب به کف آن بچکانید. اگر آب بدون بخار شدن بر سطح فلز پخش گردد، دمای اتو پایین‌تر از « $150^{\circ}$ » درجه است و باید قدری صبر کنید تا گرم‌تر شود، ولی اگر آب بلافاصله تبخیر گردد، نشانه‌ی آن است که حرارت اتو به حدود « $180^{\circ}$  تا  $200^{\circ}$ » درجه رسیده است و بالاخره، اگر قطره‌ی آب به صورت گلوله‌های کوچک درآید و سپس بخار شود، مشخص می‌گردد که اتو حدود « $250^{\circ}$ » درجه حرارت دارد (تصویر ۱۲-۱).



تصویر ۱-۱۳

### لباس بد اتو

برخی از انواع پارچه به قول معروف بد اتو هستند و به راحتی اتو نمی‌شوند، ولی اگر یک ورقه‌ی فویل آلومینیومی در زیر پوشش میز اتو یا زیر پتو یا پارچه زیر اتویی قرار گیرد، حتی برای بد اتوترین پارچه‌ها، عمل اتو کردن با سهولت بیشتری انجام می‌گیرد (تصویر ۱-۱۳).



تصویر ۱-۱۴

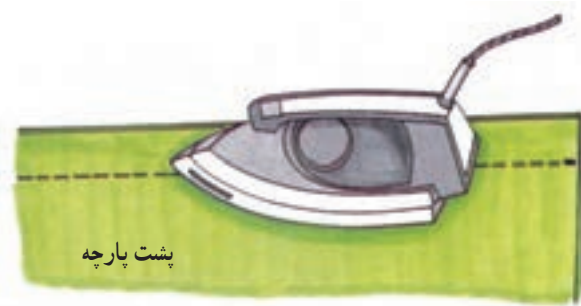
### رطوبت لازم

انواع پارچه در صورتی که میزان معینی رطوبت داشته باشند، راحت‌تر اتو می‌شوند. باید توجه داشته باشید که آب پاشیدن بر روی پارچه هنگام اتوکاری، چند اشکال به وجود می‌آورد؛ از جمله، قسمت مرطوب بهتر اتو می‌شود و حتی مقداری کش می‌آید یا ممکن است نقاط خیس به صورت براق درآید و پارچه‌ی اتو شده لکه‌دار شود. همیشه به موازات راسته‌ی پارچه، اتو را روی پارچه بکشید، در غیر این صورت پارچه کش خواهد آمد. هرگز پارچه را در جهت اریب و بی‌راه اتو نزنید؛ زیرا لباس ترکیب خود را از دست می‌دهد. برای وصل کردن لایی چسب نیز همین روش را مطابق شکل انجام دهید (تصویر ۱-۱۴).

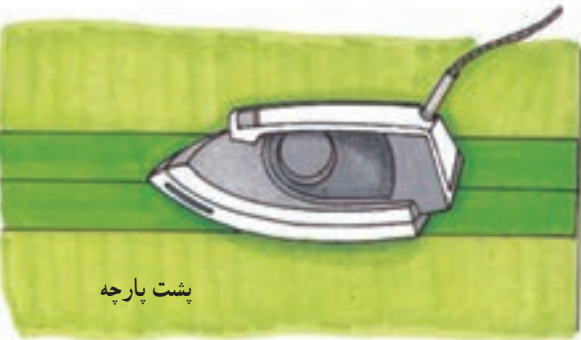
## اتو کردن درزهای پونس ها



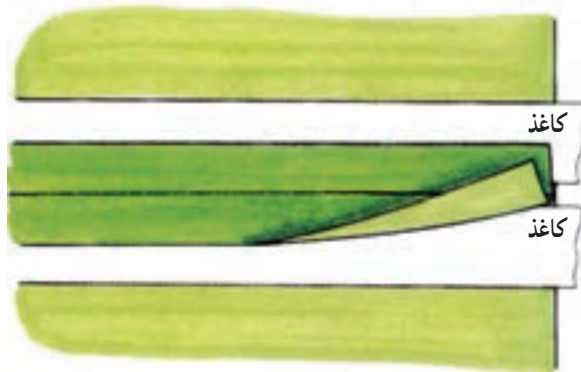
### اتومی درزهای صاف



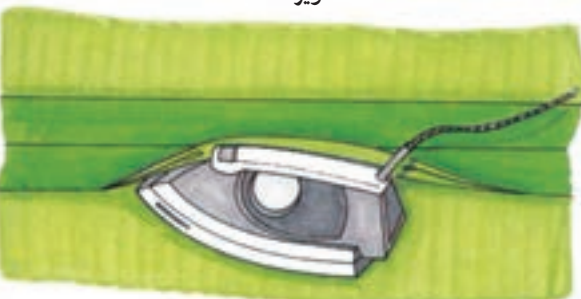
تصویر ۱-۱۵



تصویر ۱-۱۶



تصویر ۱-۱۷



تصویر ۱-۱۸

◀ پس از چرخ کردن و قبل از آن که ضخامت جادرز را به طرفین باز کنید، روی خط دوخته شده اتو بزنید (تصویر ۱-۱۵).

◀ درزها را از سمت پشت اتو نمایید. جادرزها را توسط انگشتان دست چپ کاملاً باز کنید و سپس به وسیله‌ی نوک اتو (به طوری که سطح کف اتو مماس با پارچه نشود) خط درز را اتو نمایید (تصویر ۱-۱۶).

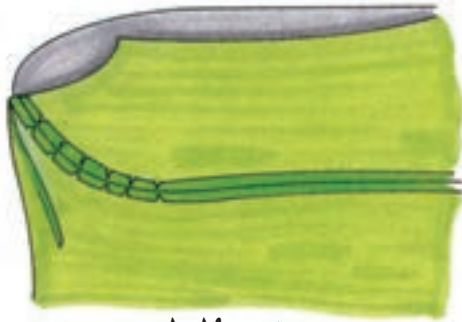
◀ هرگز ضخامت اضافی درزها را روی پارچه اتو نکنید؛ زیرا رد درزها، روی بعضی پارچه‌ها (مانند ساتن ابریشمی) منعکس می‌شود و در این صورت، برطرف کردن آن غیر ممکن خواهد بود. دو باریکه از کاغذ برش بچینید و زیر ضخامت جادرز قرار دهید. سپس با ملایمت آن را اتو کنید (تصویر ۱-۱۷).

◀ پس از اتو کردن جادرزها، جادرز را بلند نمایید و زیر آن‌ها را اتو کنید (تصویر ۱-۱۸).

### اتومی درزهای منحنی



◀ درزهای خمیده و منحنی را روی بالشتک بیضی شکل قرار دهید. درزها را چرت بزنید، جادرزها را باز کنید و هر بار در حدود ۴ تا ۵ سانتی متر از طول درز را اتو کنید تا درز، کش نیاید (تصویر ۱۹-۱).

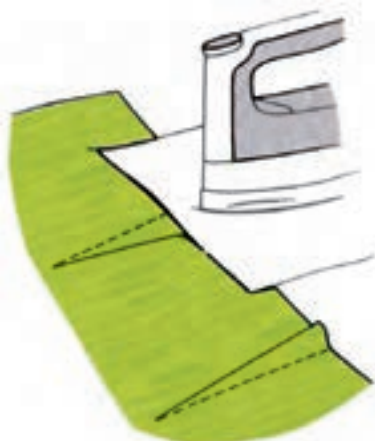


تصویر ۱۹-۱

### اتومی پنس ها



◀ پس از دوختن پنس، ابتدا دو طرف آن را روی خطوط دوخته شده اتو بزنید. سپس آن را روی بالشتک بیضی شکل قرار داده و به یک سمت بخوابانید. زیر پنس را تکه‌ای کاغذ (مانند شکل روبه‌رو) بگذارید. همیشه از قسمت عریض پنس به طرف نوک آن اتو بکشید (تصویر ۲۰-۱).



تصویر ۲۰-۱

◀ اگر پارچه ضخیم است، میان پنس را بچینید. سپس درز آن را باز کنید، زیر پنس را تکه‌ای کاغذ برش بگذارید، نوک اتو را در جهت رأس پنس حرکت دهید و با دقت اتو کنید (تصویر ۲۱-۱).



تصویر ۲۱-۱

\* پنس‌های دامن در جهت درز پهلو و پنس‌های آستین در جهت پایین اتو می‌شود.

### اتومی سجاف ها



◀ درز سجاف را قدری به طرف داخل پارچه بغلتانید و آن را کوک بزنید. سپس روی آن را با پارچه‌ی رواتویی بپوشانید و اتو بزنید (تصویر ۲۲-۱).

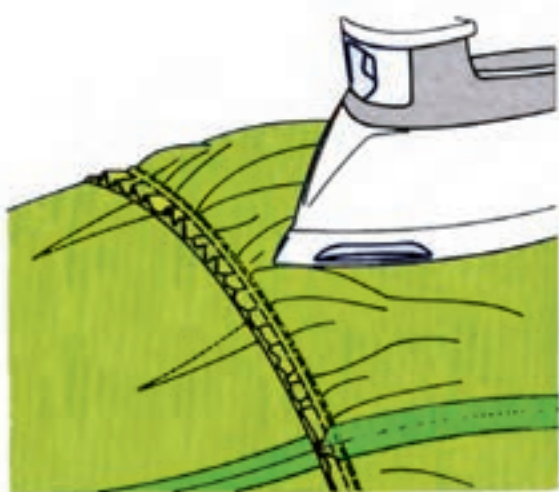


تصویر ۲۲-۱

### اتوی چین ها



◀ اگر قسمتی از لباس را چین کش کرده‌اید، هرگز روی ضخامت چین‌ها را اتو نزنید، بلکه نوک اتو را در داخل چین‌ها فرو ببرید و خارج سازید تا بدون آن که روی چین‌ها «تا» بخورد، پارچه صاف شود (تصویر ۱-۲۳).



تصویر ۱-۲۳



تصویر ۱-۲۴

◀ تکه‌ای سنگ مرمر (یا چوب) در ابعاد  $۱۷ \times ۶$  سانتی‌متر و با قطر ۴ سانتی‌متر تهیه کنید. پس از گذاشتن اتوی داغ روی درز یا سجاف اتو را بردارید و بلافاصله سنگ مرمر (یا چوب) سرد را جای اتو بگذارید تا محل‌های اتوکشی شده صاف شود (تصویر ۱-۲۴).

پیمانه مهارتی: توانایی کار با انواع اتو

شماره شناسایی: ۸۸ و ۷-۹۱/۴۱/۲/۴-۲

استاندارد مهارت: نازکدوزی (درجه ۲)

دوخت

شماره شناسایی: ۸۸ و ۷-۹۱/۴۱/۲/۴

## روش اتو کردن کت پیراهن



▲ سپس لباس را مجاله کنید و مدتی در کیسه‌ی نایلونی قرار دهید (تصویر ۱-۲۷).



▲ اگر ناچارید لباس کاملاً خشکی را فوراً اتو بزنید، با آب پاش، سطح لباس را مرطوب کنید (تصویر ۱-۲۶).



▲ پارچه‌ها و پوشاک شسته شده را قبل از خشک شدن کامل، جمع آوری کنید (تصویر ۱-۲۵).



▲ درز زیر آستین را بکشید و اتو کنید. به طوری که خط روی آستین به خوبی اتو شود (تصویر ۱-۳۰).



▲ مچ را از سمت رو اتو کنید (تصویر ۱-۲۹).



▲ ابتدا پشت پایه‌ی یقه و سپس داخل پایه‌ی یقه را اتو کنید آن‌گاه یقه را از دو سمت اتو نمایید (تصویر ۱-۲۸).



▲ پس از اتمام اتوکشی، پیراهن را آویزان کنید (تصویر ۱-۳۳).



▲ پیراهن را صاف روی میز بپهن کنید. سپس سر تا سر جلو را اتو نمایید. فاصله‌ی بین دکمه‌ها را مطابق شکل اتو کنید (تصویر ۱-۳۲).



▲ پیراهن را از سمت پشت، روی میز بپهن کنید. پیلی سطح لباس را اتو نمایید (تصویر ۱-۳۱).



## خودآزمایی نظری



- ۱- سه نوع اتو را نام ببرید.
- ۲- بالشتک بیضی برای اتوی ..... و ..... به کار می‌رود.
- ۳- اگر بعد از گرم شدن اتو با سرانگشت یک قطره‌ی آب به کف آن بچکانید و آب بدون بخار شدن بر سطح فلز پخش گردد، دمای اتو ..... درجه است.
- الف- پایین‌تر از  $100^{\circ}$  ب- بالاتر از  $180^{\circ}$  پ- پایین‌تر از  $150^{\circ}$  ت- بالاتر از  $200^{\circ}$
- ۴- اگر بعد از گرم شدن اتو، با سرانگشت یک قطره‌ی آب به کف آن بچکانید و آب به صورت گلوله‌های کوچک درآید و سپس بخار شود، دمای اتو ..... درجه حرارت دارد.
- الف- بیش‌تر از  $200^{\circ}$  ب- بیش‌تر از  $150^{\circ}$  پ- کم‌تر از  $120^{\circ}$  ت- حدود  $250^{\circ}$
- ۵- پارچه‌های بداتو را با چه روشی می‌توان اتو کرد؟
- ۶- چرا باید به موازات راستای پارچه اتو را روی آن بکشید؟
- ۷- آب پاشیدن بر روی پارچه هنگام اتوکاری، چه اشکالی به وجود می‌آورد؟
- ۸- چرا زیر ضخامت اضافی درزهای لباس هنگام اتوکاری، کاغذ برش می‌گذارند؟

## خودآزمایی عملی

- ۱- انواع درز را اتو کنید.
- ۲- یک لباس چین‌دار را اتو کنید.
- ۳- پنس‌ها و سجاف یک لباس را اتو کنید.
- ۴- لایی چسب را به وسیله‌ی اتو روی یک قسمت از لباس وصل کنید.





## پاسخنامه خودآزمایی نظری

- ۱- اتوی ساده، بخار و پرس خانگی
- ۲- درزهای منحنی - پنس‌های بالاتنه
- ۳- پ
- ۴- ت
- ۵- یک ورقه‌ی فویل آلومینیومی در زیر پوشش میز اتو یا زیر پتو یا پارچه‌ی زیر اتویی قرار گیرد.
- ۶- در غیراین صورت پارچه کش خواهد آمد.
- ۷- قسمت مرطوب کش می‌آید، نقاط خیس به صورتی براق درمی‌آید و پارچه‌ی اتو شده حالتی لکه‌دار می‌یابد.
- ۸- زیرا رد درزها، روی بعضی پارچه‌ها (مانند ساتن ابریشمی) منعکس می‌شود و در این صورت برطرف کردن آن غیرممکن خواهد شد.