



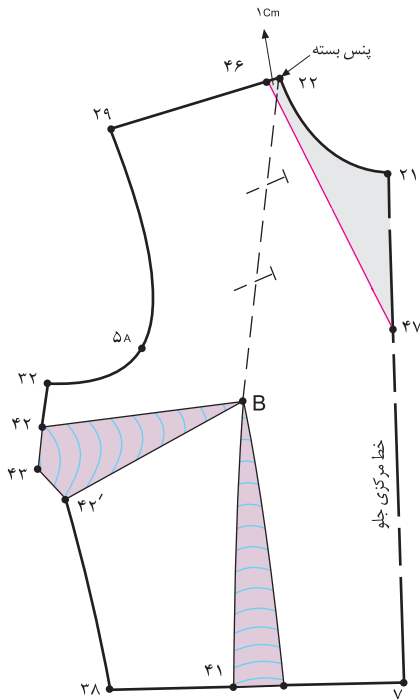
کام اول

- از روی الگوی اساس بالاتنه‌ی جلو که اصلاح شده است، رولت کنید.
 - پنس سینه را ببندید و به خط پهلوی* جلو منتقل کنید.
 - از «نقطه‌ی ۲۲» ابتدا خط سرشانه به اندازه‌ی دلخواه (در این مدل، «۱ سانتیمتر») داخل شوید تا «نقطه‌ی ۴۶» به دست آید.
 - در این مدل، ۱ سانتیمتر ۴۶ ۲۲.
 - از «نقطه‌ی ۲۱» روی خط مرکزی جلو به اندازه‌ی دکلته یقه (در این مدل، «۱۰/۵ سانتیمتر») پایین بیایید تا «نقطه‌ی ۴۷» به دست آید.
- (شکل ۱-۱۹۴)

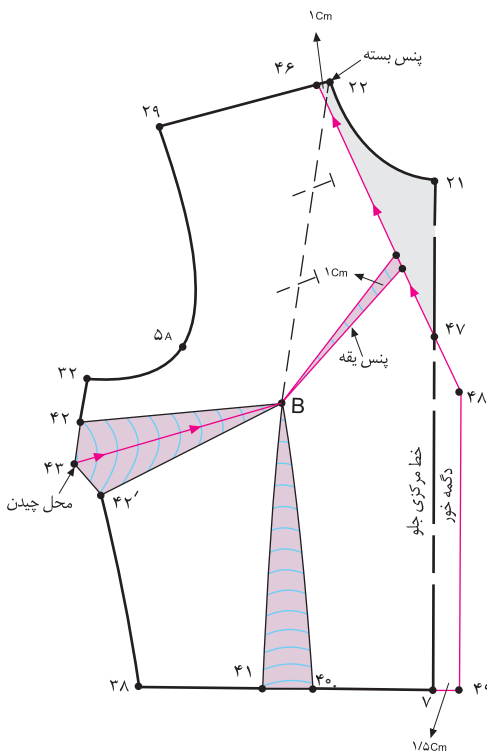
به اندازه‌ی دکلته‌ی یقه، در این مدل، ۱۰/۵ سانتیمتر ۴۷ ۲۱.

کام دوم

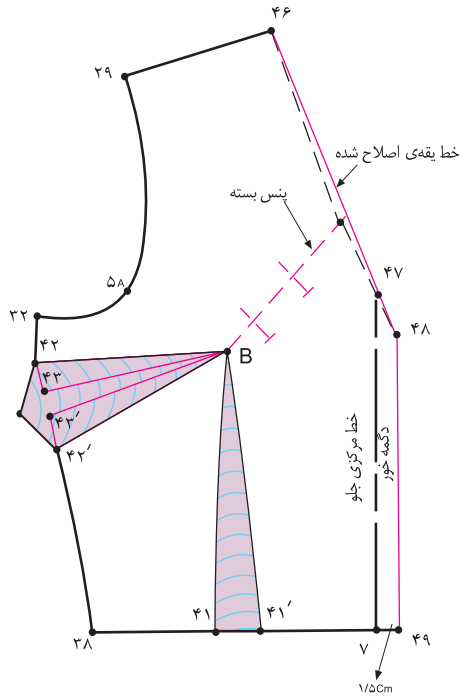
- موازی با خط مرکزی جلو، به اندازه‌ی دگمه خور لباس (در این مدل، ۱/۵ سانتیمتر) خارج شوید تا «نقطه‌ی ۴۹» به دست آید.
 - در این مدل، ۱/۵ سانتیمتر ۴۹ ۷.
 - خط دگمه خور ۴۹ ۴۸. موازی ۷ ۲۱.
 - خط کش را به گونه‌ای روی خط «۴۶. ۴۷» قرار دهید تا ادامه‌ی آن با خط دگمه خور برخورد کند و «نقطه‌ی ۴۸» مشخص گردد.
 - خط هفت یقه ۴۶. ۴۷
 - برای جلوگیری از گشادی یقه یک پنس «۱ سانتیمتر» روی خط «۴۶. ۴۸» به گونه‌ای رسم کنید تا انتهای آن تا «نقطه‌ی B» (سر سینه) ادامه داشته باشد.
 - از «نقطه‌ی B» (سر سینه) خطی به وسط پنس «۴۲. B. ۴۲» (پنس پهلو) رسم کنید.
 - از «نقطه‌ی ۴۳» تا «نقطه‌ی B» (سر سینه) را قیچی کنید.
 - از «نقطه‌ی ۴۸» خط «۴۶. ۴۸» (خط هفت یقه) را قیچی کنید.
- (شکل ۱-۱۹۵)



شکل ۱-۱۹۴

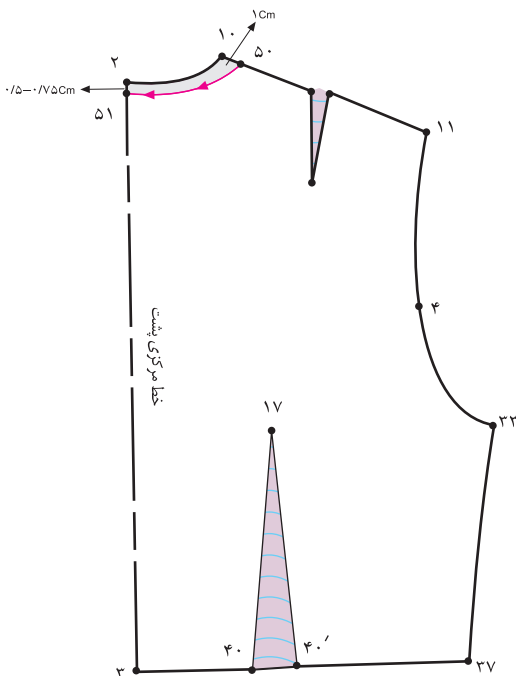


شکل ۱-۱۹۵



شکل ۱-۱۹۶

- پنس «۱ سانتیمتری» یقه‌ی هفت را ببندید.
- زیر خط «۴۳. B» کاغذ بچسبانید و اوزان طبیعی به وجود آمده از انتقال پنس را مشخص کنید.
- پس از بستن پنس یقه، خط یقه را دوباره رسم کرده و اصلاح کنید. (شکل ۱-۱۹۶)

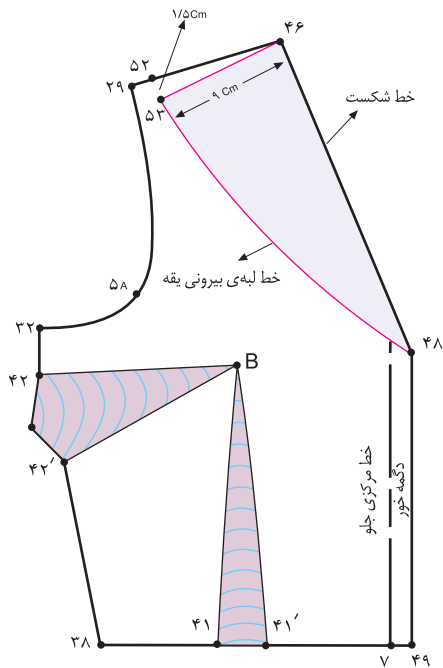


شکل ۱-۱۹۷

- از روی الگوی اساس بالاتنه‌ی پشت که اصلاح شده است، رولت کنید.
- از «نقطه‌ی ۲» خط مرکزی پشت به اندازه‌ی دلخواه (در این مدل، ۵/۰-۷/۵ سانتیمتر) پایین بیایید تا «نقطه‌ی ۵۱» به دست آید.
- در این مدل، ۵/۰-۷/۵ سانتیمتر ۵۱
- از «نقطه‌ی ۱۰» خط سرشانه‌ی پشت به اندازه‌ی «۲۲. ۴۶» داخل شوید تا «نقطه‌ی ۵۰» به دست آید. (شکل ۱-۱۹۷)
- ۱ سانتیمتر ۴۶ ۲۲. ۵۰ ۱۰

استاندارد مهارت: نازک دوزی زنانه درجه ۲
الگوی انواع یقه
شماره‌ی شناسایی: ۸۸ و ۷-۹۱/۴۱/۲/۴

واحد کار: توانایی ترسیم الگوی انواع یقه
شماره شناسایی: ۸۸ و ۷-۹۱/۴۱/۲/۴-۹

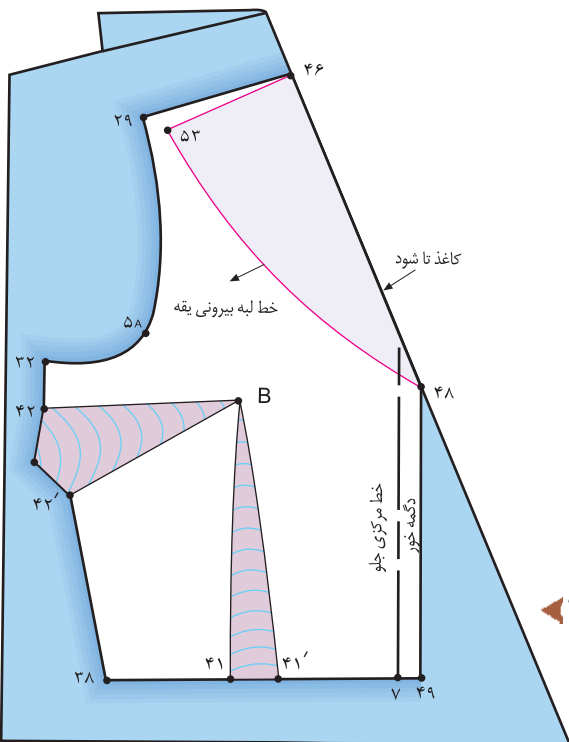


شکل ۱۹۸-۱

از «نقطه‌ی ۴۶» به اندازه‌ی پهنای یقه (در این مدل، «۹ سانتیمتر») روی خط سرشانه داخل الگو شوید تا «نقطه‌ی ۵۲» به دست آید.

اندازه‌ی پهنای یقه (در این مدل، ۹ سانتیمتر ۵۲ . ۴۶ . از «نقطه‌ی ۵۲» به اندازه‌ی «۱/۵ سانتیمتر» پایین بیابید تا «نقطه‌ی ۵۳» به دست آید. (شکل ۱۹۸-۱)

در این مدل، ۱/۵ سانتیمتر ۵۳ . ۵۲



شکل ۱۹۹-۱

کاغذ را در خط «۴۶ . ۴۸» «تا» کنید. این خط را با نام «خط شکست» مشخص نمایید.

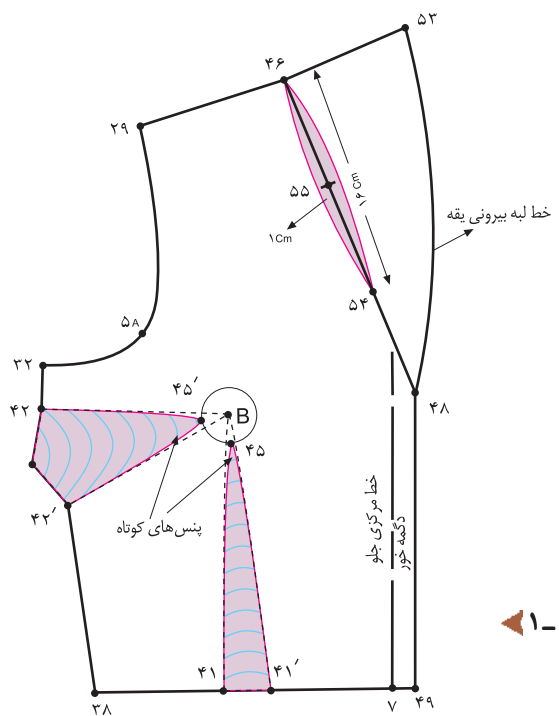
خط شکست ۴۶ . ۴۸

خطوط «۴۶ . ۵۳ . ۴۸» را رولت کنید. (شکل ۱۹۹-۱)



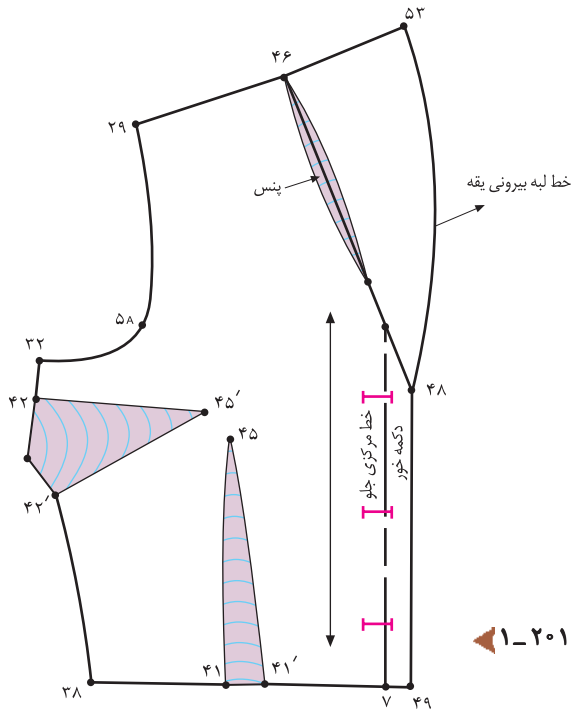


- «تا»ی خط را باز کنید تا خطوط رولت شده مشخص گردد.
- در صورتی که بخواهید پنس‌های پهلو و زیر سینه را بدوزید، از «نقطه‌ی B» سر سینه دایره‌ای به قطر «۲ سانتیمتر» رسم کرده و سپس پنس‌ها را کوتاه کنید تا نقاط «۴۵» و «۴۵» به دست آید.
- حداکثر تا ۲ سانتیمتر کوتاه شود. B. ۴۵ B. ۴۵.
- روی خط شکست یقه از «نقطه‌ی ۴۶» به اندازه‌ی «۱۶ سانتیمتر» پایین بیایید تا «نقطه‌ی ۵۴» به دست آید.
- ۴۶. ۵۴ ۱۶ سانتیمتر
- فاصله‌ی «۴۶. ۵۴» را نصف کنید تا «نقطه‌ی ۵۵» به دست آید.
- $\frac{1}{4}$ فاصله‌ی «۴۶. ۵۴» «۵۵»
- از طرفین «نقطه‌ی ۵۵»، «۵/۵ سانتیمتر» خارج شوید، خط کش منحنی را به گونه‌ای قرار دهید تا از «۵/۵ سانتیمتر» های خارج شده بگذرد.
- این فرم بیضی «پنس زیر یقه» است که هنگام دوخت، قبل از وصل سجاف دوخته می‌شود. (شکل ۱-۲۰۰)



شکل ۱-۲۰۰

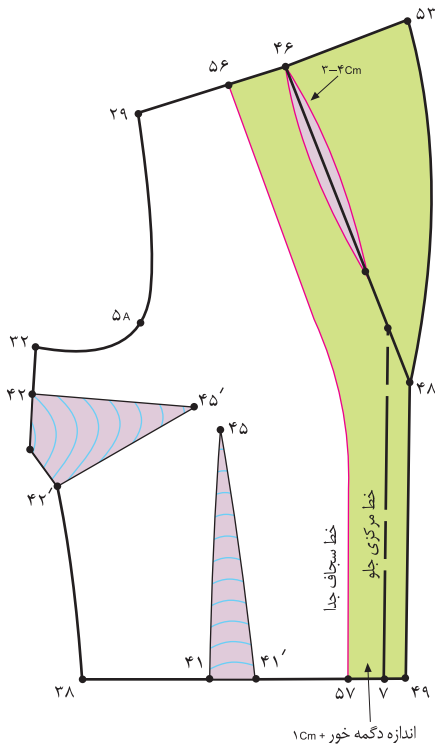




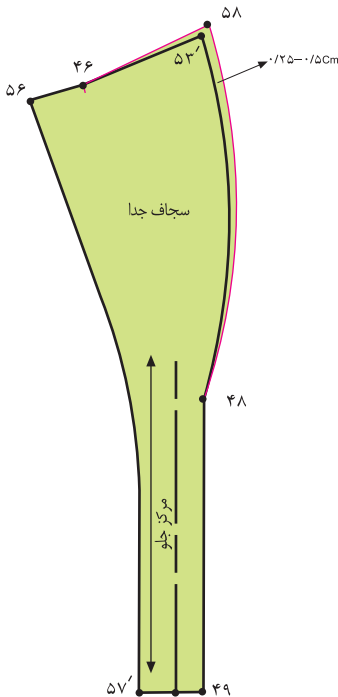
شکل ۲۰۱-۱

- برای ترسیم محلّ جادگمه، روی خط مرکزی جلو موازی با «نقطه‌ی ۴۸» علامت بگذارید. این، شروع طول جادگمه است.
- قطر دگمه را اندازه بگیرید. سپس «قطر دگمه + ۳ میلی‌متر*» اندازه‌ی جادگمه مشخص می‌شود.
- قطر دگمه + ۳ میلی‌متر (در این مدل) = اندازه‌ی جادگمه
- از خط مرکزی جلو به اندازه‌ی «۳ میلی‌متر» سمت چپ الگو (روی عرض دگمه خور) و بقیه‌ی آن را سمت راست الگو، علامت جادگمه بگذارید. (شکل ۲۰۱-۱)





شکل ۱-۲۰۲



شکل ۱-۲۰۳

□ برای ترسیم سجاف از «نقطه ی ۴۶» روی خط سرشانه به اندازه ی «۴-۳ سانتیمتر» داخل شوید تا «نقطه ی ۵۶» به دست آید.

۴-۳ سانتیمتر ۵۶

□ از تقاطع خط مرکزی جلو و خط کمر «نقطه ی ۷» به اندازه ی «دگمه خور + ۱* سانتیمتر» داخل شوید تا «نقطه ی ۵۷» به دست آید.

اندازه ی دگمه خور + ۱ سانتیمتر ۵۷

□ از «نقطه ی ۵۷» موازی با خط مرکزی جلو و از «نقطه ی ۵۶» موازی با خط شکست «۳ الی ۴ سانتیمتر» مانده به «نقطه ی ۴۸» خط سجاف جلو را رسم کنید. (شکل ۱-۲۰۲)

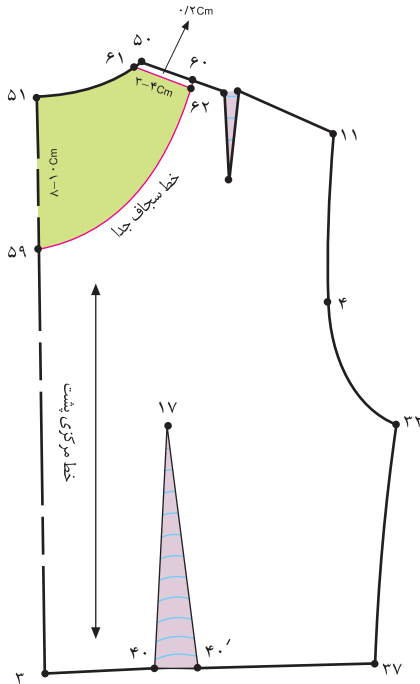
خط سجاف جدای جلو ۵۷ ۵۶

□ خطوط سجاف جدای جلو «۴۸. ۴۹. ۵۷. ۵۶. ۴۶. ۵۳» را رولت کنید.

□ از «نقطه ی ۵۳» (لبه ی برگرد سجاف یقه) به نسبت ضخامت پارچه «۲۵/۰-۵/۰ سانتیمتر» خارج شوید و آن را به گونه ای که در نقاط «۴۸ و ۴۶» به صفر برسد، رسم کنید.

(شکل ۱-۲۰۳)

به نسبت ضخامت پارچه، ۲۵/۰-۵/۰ سانتیمتر ۵۸ ۵۳



شکل ۱-۲۰۴

اغلب در نازک‌دوزی به سجاف پشت یقه نیازی نیست. چنانچه به علت نوع و جنس پارچه نیاز به الگوی سجاف پشت یقه باشد، باید از «نقطه ی ۵۱» روی خط مرکزی پشت به اندازه‌ی دلخواه (جهت نازک‌دوزی ۸-۱۰ سانتیمتر) پایین بیاید تا «نقطه ی ۵۹» به دست آید.

(به اندازه‌ی دلخواه) جهت نازک‌دوزی ۸-۱۰ سانتیمتر ۵۹. ۵۱.

از «نقطه ی ۵۰» روی خط سرشانه به اندازه‌ی «۳-۴ سانتیمتر» داخل شوید تا «نقطه ی ۶۰» به دست آید.

۴-۳ سانتیمتر ۵۶. ۴۶. ۶۰. ۵۰.

«نقطه ی ۵۹» را به «نقطه ی ۶۰» به صورت خط هلالی شکل وصل کنید.

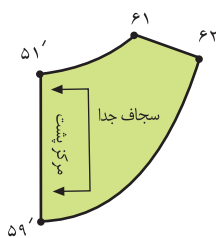
سجاف یقه‌ی پشت «۵۹. ۶۲. ۶۱. ۵۱» را جداگانه رولت کنید.

خط سجاف جدا ۶۲. ۵۹.

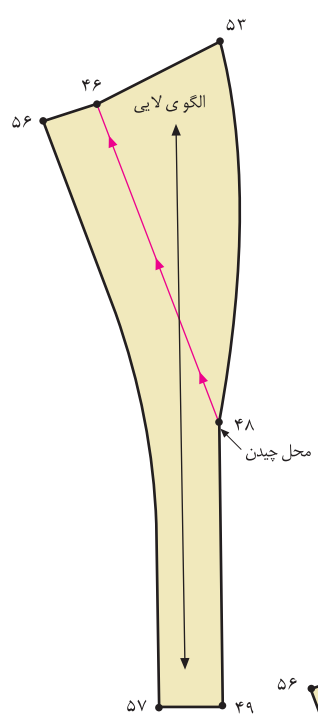
از خط سرشانه «۶۰ و ۵۰» به اندازه‌ی «۲/۰ سانتیمتر» پایین بیاید تا نقاط «۶۱ و ۶۲» به دست آید.

(شکل‌های ۲۰۵ و ۱-۲۰۴)

سجاف جدای پشت ۵۹. ۶۲. ۶۱. ۵۱.

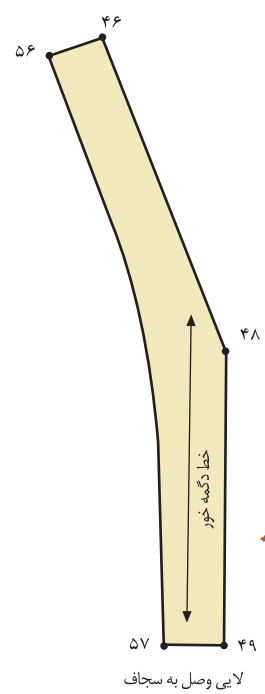


شکل ۱-۲۰۵

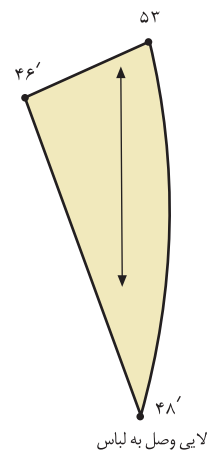


شکل ۱-۲۰۶

جهت ترسیم الگوی لایی، الگوی سجاف جلو را رولت کنید.
خط «راستای پارچه» را موازی با خط مرکزی جلو تا بالای الگوی لایی ادامه دهید. (شکل ۱-۲۰۶)
در صورتی که پارچه نازک باشد، می‌توانید قسمت وصل لایی به لباس و سجاف را در خط شکست از یکدیگر جدا کنید.
هنگام دوخت، تکه‌ی لایی «۴۹. ۵۷. ۵۶. ۴۶. ۴۸» را به سجاف وصل کنید. (شکل ۱-۲۰۷)



شکل ۱-۲۰۸



شکل ۱-۲۰۷



توجه کنید:

هنگام برش، لایی را بدون جادرز برش دهید. فقط برای خطوط «۴۸. ۴۶.» و «۴۸. ۴۶.»، «۱-۵ / ۱ سانتیمتر» اضافه‌تر برش زده شود.

واحد کار: توانایی ترسیم الگوی انواع یقه
شماره شناسایی: ۹-۴/۲/۴۱/۹۱-۷ و ۸۸

استاندارد مهارت: نازک دوزی زنانه درجه ۲
الگوی انواع یقه
شماره ی شناسایی: ۸۸ و ۷- /۹۱/۴۱/۲/۴



الگوی یقه ی طرحهای بالا را همراه با سجاف آنان را ترسیم کنید.