

## هدف کلی: دوخت انواع مچ و سجا ف چاک آستین



### هدف‌های رفتاری

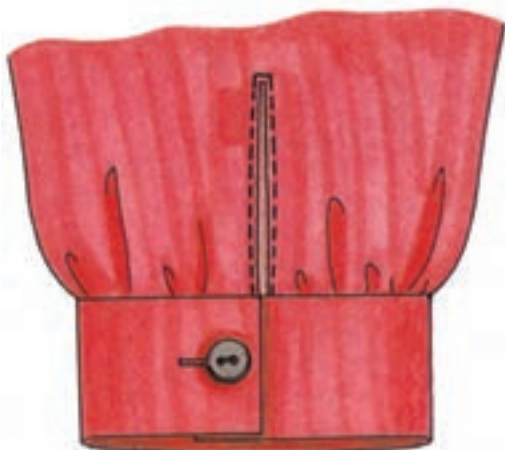
- انتظار می‌رود فراگیرنده، پس از مطالعه‌ی این واحد درسی بتواند به اهداف ریز دست یابد:
- ۱- انواع سجا ف چاک مچ آستین را بدوزد.
  - ۲- سجا ف چاک آستین تنگ پنس دار را بدوزد.
  - ۳- سجا ف سر خود به فرم پبلی در مچ آستین را بدوزد.
  - ۴- لبه‌ی برگردان ساده سر خود، جدا و دوپل آستین را اجرا کند.
  - ۵- انواع روش‌های دوخت کش در لبه‌ی آستین را انجام دهد.
  - ۶- روش‌های مختلف اتصال مچ به آستین را اجرا کند.

|   |  |  |
|---|--|--|
| واحد کار یازدهم: دوخت انواع میج و سجاف چاک آستین<br>شماره شناسایی: ۸۸ و ۷-۹۱/۴۱/ ۲/۴-۴۱ | پیمانه مهارتی: دوخت انواع لباس زنانه<br>شماره شناسایی: ۸۸ و ۷-۹۱/۴۱/ ۲/۴-۸ | استاندارد مهارت: نازکدوزی (درجه ۲)<br>دوخت<br>شماره شناسایی: ۸۸ و ۷-۹۱/۴۱/ ۲/۴ |
|---|--|--|

## دوخت انواع سجاف با جمت چاک آستین

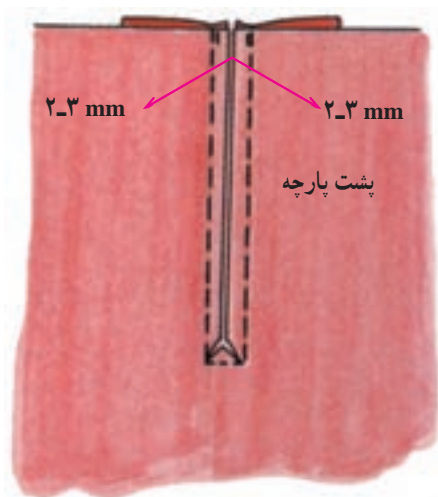


قبل از آن که آستین به لباس متصل شود باید سجاف چاک و میج آن دوخته شود.



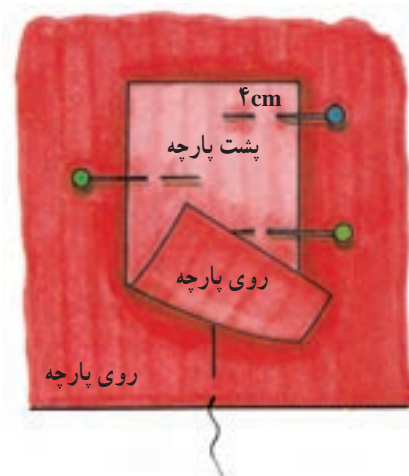
تصویر ۱۱-۱

سجاف روی آستین و در قسمت پشت دست به فاصله کمی از درز زیر آستین در محل چاک آن قرار دارد. بهتر است قبل از دوختن درز آستین، چاک آن را سجاف کنید. سجاف چاک آستین به طرق مختلف و متناسب با مدل آستین و جنس پارچه آن انجام می‌شود (تصویر ۱۱-۱).



تصویر ۱۱-۳

### سجاف ساده

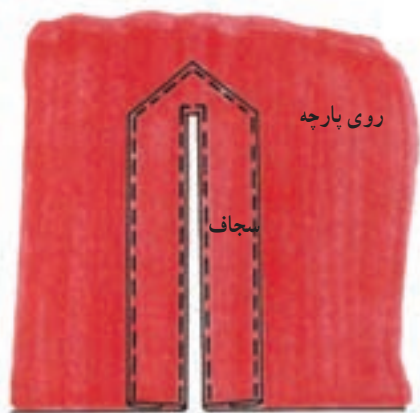


تصویر ۱۱-۲

حالت دو طرف چاک را به فاصله «۲ تا ۳ میلی متر» به تکه‌ی سجاف کوچک بزنید. سپس به فاصله «۲ تا ۳ میلی متر» از لبه‌ی چاک آن را به سجاف چرخ کنید. حال سجاف را در فاصله‌ی میان چاک بچینید. (به صورت دو اریب رأس چاک چیده شود.) (تصویر ۱۱-۳).

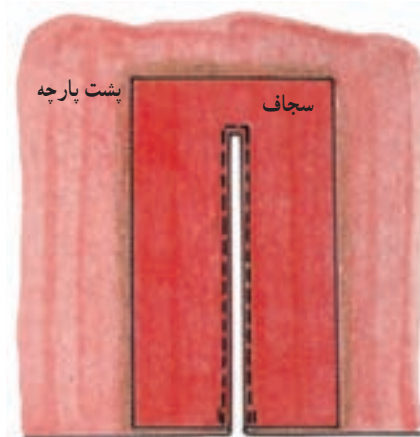
تکه‌ای از راستای پارچه به «طول ۴ سانتی متر» بلندتر از چاک آستین و به «عرض ۸ سانتی متر» بچینید. وسط تکه را روی چاک آستین و دقیقاً روی راسته‌ی سجاف و روی آن قرار دهید. توجه کنید که روی پارچه سجاف به طرف روی پارچه آستین قرار گیرد. (تصویر ۱۱-۲).

|   |   |   |
|---|---|---|
| واحد کار یازدهم: دوخت انواع میج و سجاف<br>چاک آستین<br>شماره شناسایی: ۸۸ و ۷-۹۱/۴۱/۲/۴-۴۱ | پیمانه مهارتی: دوخت انواع لباس زنانه<br>شماره شناسایی: ۸۸ و ۷-۹۱/۴۱/۲/۴-۸ | استاندارد مهارت: نازکدوزی (درجه ۲)<br>دوخت<br>شماره شناسایی: ۸۸ و ۷-۹۱/۴۱/۲/۴ |
|---|---|---|



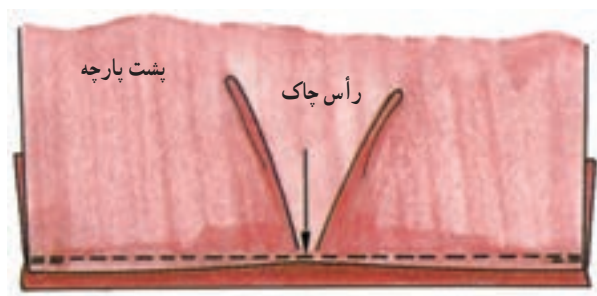
تصویر ۱۱-۵

▲ لبه‌ی سجاف را می‌توانید تمیزدوزی کنید و به‌طور آزاد رها نمایید یا آن‌که لبه‌های آن را «تا» کنید و قسمت بالای چاک را سه‌گوش نموده و آن را بدوزید. سپس آن را اتو بزنید (تصویر ۱۱-۵).



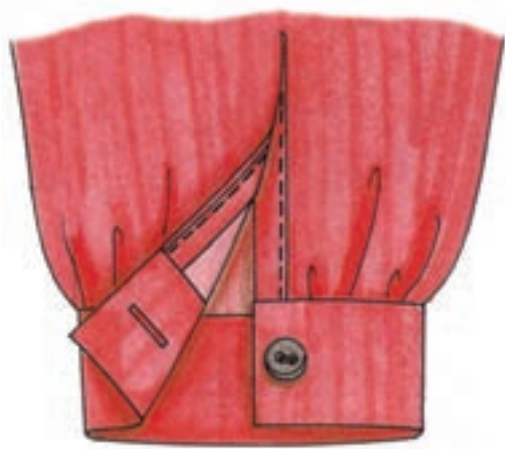
تصویر ۱۱-۴

▲ سجاف را به طرف پشت برگردانید، درز را به طرف پشت بغلتانید، بدوزید و اتو بزنید. (تصویر ۱۱-۴).



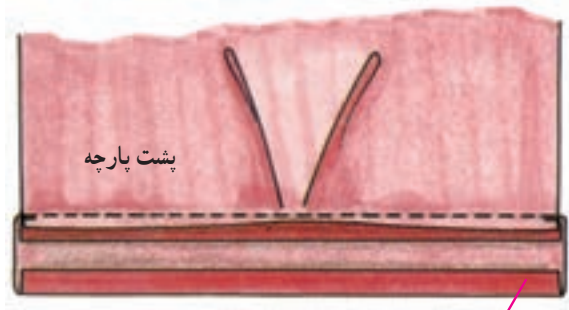
تصویر ۱۱-۷

▲ تکه‌ای از راستای پارچه به «عرض ۴ تا ۵ سانتی‌متر» و به «طول دو برابر چاک آستین» بچینید. پارچه‌ی سجاف را روبه‌روی پارچه‌ی آستین قرار دهید و مانند یک درز متمد کوک بزنید. حال درز را بدوزید. بهتر است پارچه را از سمت چاک زیر پایه‌ی ماشین دوخت بگذارید تا بتوانید آن را دقیق بدوزید (تصویر ۱۱-۷).



تصویر ۱۱-۶

|   |                                      |  |
|---|--------------------------------------|--|
| واحد کار یازدهم: دوخت انواع میچ و سجاف<br>چاک آستین | پیمانه مهارتی: دوخت انواع لباس زنانه | استاندارد مهارت: نازکدوزی (درجه ۲)<br>دوخت |
| شماره شناسایی: ۸۸ و ۷-۹۱/۴۱/۲/۴-۴۱                  | شماره شناسایی: ۸۸ و ۷-۹۱/۴۱/۲/۴-۸    | شماره شناسایی: ۸۸ و ۷-۹۱/۴۱/۲/۴            |



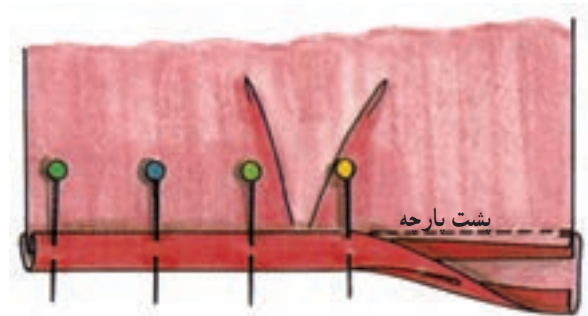
تصویر ۱۱-۸

۱cm

◀ بدیهی است عرض درز در محل رأس چاک باریک تر خواهد بود. بهتر است بخیه‌ی ماشین دوخت روی درجه‌ی ریز تنظیم شود تا دوام آن به علت باریکی درز بیش تر گردد. سپس لبه‌ی سجاف را به اندازه‌ی «یک سانتی‌متر» «تا» کرده اتو کنید (تصویر ۱۱-۸).



تصویر ۱۱-۱۰



تصویر ۱۱-۹

▲ لبه‌ی سجافی که به میچ (جا دکمه‌ای میچ) وصل می‌شود، باید به طرف داخل سنجاق گردد (مطابق شکل بالا). گوشه‌ی سجاف را به صورت یک مثلث بدوزید (تصویر ۱۱-۱۰).

▲ جادرز را به طرف سجاف بخوابانید، سپس لبه‌ی سجاف را «تا» بزنید و درز را سنجاق نمایید. این قسمت را بدوزید یا با بخیه‌ی ماشین دوخت پس‌دوزی کنید (تصویر ۱۱-۹).



تصویر ۱۱-۱۱

سجاف چاک آستین به طریقه‌ی «مردانه‌دوزی» (با پلاکت)



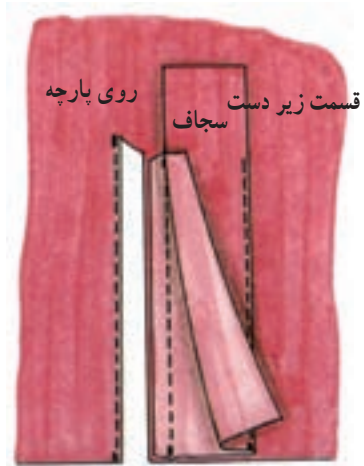
◀ این سجاف کاربرد زیادی در «پیراهن‌های شمیزه مردانه» دارد. اگر از پارچه‌ی «چهارخانه» یا «راه راه» استفاده می‌کنید، بهتر است مستطیل سجاف را از اریب پارچه ببرید (تصویر ۱۱-۱۱).

|  |   |  |
|--|---|--|
| واحد کار یازدهم: دوخت انواع مچ و سجاف<br>چاک آستین<br>شماره شناسایی: ۸۸ و ۷-۹۱/۴۱/۲/۴-۴۱ | پیمانه مهارتی: دوخت انواع لباس زنانه<br>شماره شناسایی: ۸۸ و ۷-۹۱/۴۱/۲/۴-۸ | استاندارد مهارت: نازکدوزی (درجه ۲)<br>دوخت<br>شماره شناسایی: ۸۸ و ۷-۹۱/۴۱/۲/۴-۴۱ |
|--|---|--|



تصویر ۱۱-۱۲

تکه‌ای از راسته‌ی پارچه به «عرض ۴-۶ سانتی‌متر» (دولا شود) و به طول «۳ سانتی‌متر» بلندتر از طول چاک آستین بچینید. این تکه را «تا» کنید و قسمت بالای آن را مطابق شکل تا «۳ سانتی‌متر» بدوزید (تصویر ۱۱-۱۲).



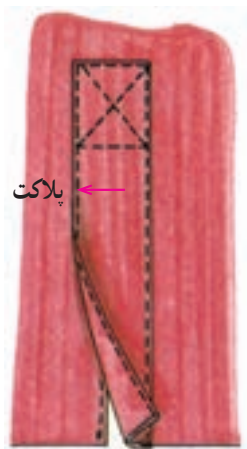
تصویر ۱۱-۱۴

تکه‌ای مستطیل شکل را به طرف روی پارچه برگردانید و اتو کنید. سپس آن را به درز چاک سمت زیر دست آستین بدوزید (تصویر ۱۱-۱۴).



تصویر ۱۱-۱۳

دو طرف چاک را به فاصله‌ی «نیم سانتی‌متر» علامت بگذارید و از یک طرف آن را بچینید. مطابق شکل، «نیم سانتی‌متر» لبه‌ی سجاف را «تا» کنید، روی آن را بدوزید. سپس اتو بزنید (تصویر ۱۱-۱۳).



تصویر ۱۱-۱۶

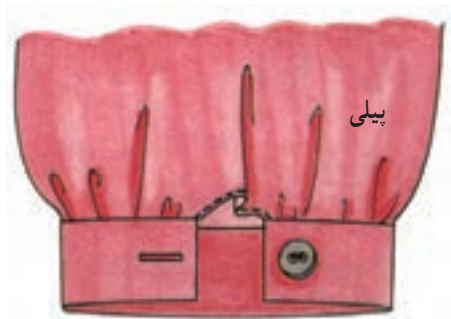
حال کناره‌ی سجاف را از سمت رو بدوزید و برای رعایت تناسب بیشتر، درز آستین را نیز به مدل دو درزه بدوزید (تصویر ۱۱-۱۶).



تصویر ۱۱-۱۵

لب سجاف را به دقت به سمت پشت «تو» زده و کوک بزنید (تصویر ۱۱-۱۵).

|   |  |   |
|---|--|---|
| واحد کار یازدهم: دوخت انواع مچ و سجاف<br>چاک آستین<br>شماره شناسایی: ۸۸ و ۷-۹۱/۴۱/ ۲/۴-۴۱ | پیمانه مهارتی: دوخت انواع لباس زنانه<br>شماره شناسایی: ۸۸ و ۷-۹۱/۴۱/ ۲/۴-۸ | استاندارد مهارت: نازکدوزی (درجه ۲)<br>دوخت<br>شماره شناسایی: ۸۸ و ۷-۹۱/۴۱/ ۲/۴-۴۱ |
|---|--|---|

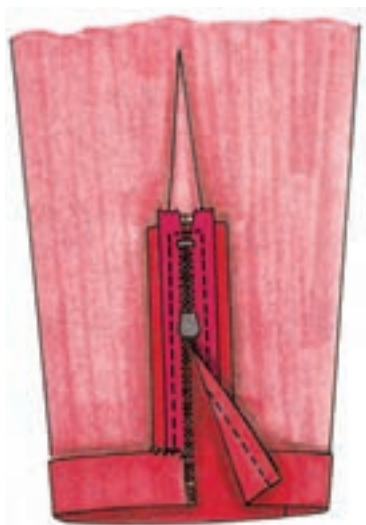


تصویر ۱۱-۱۷



تصویر ۱۱-۱۹

▲ دو سر مثلث را به طرف پشت «تا» کنید، سپس لبه‌ی آن را «تا» نموده و چرخ نمایید (تصویر ۱۱-۱۹).



تصویر ۱۱-۲۱

▲ پهنای درز آستین را حدود «۲ سانتی متر» در نظر بگیرید و اضافه‌ی آن را بچینید. درز را اتو کنید (تصویر ۱۱-۲۱).

## سجاف سرخود به فرم پیلی



◀ این مدل نیازی به تکه پارچه‌ی سجاف جداگانه ندارد (تصویر ۱۱-۱۷).



تصویر ۱۱-۱۸

▲ لبه‌ی آستین را به اندازه‌ی مچ و مقدار «چین یا پیلی» آن محاسبه کنید. معمولاً  $\frac{3}{4}$  لبه‌ی آستین را در نظر بگیرید. (مقدار باقی مانده ۴ تا ۵ سانتی متر مناسب است). دو سر  $\frac{1}{4}$  باقی مانده را دو مثلث کوچک درآورید (تصویر ۱۱-۱۸).

## سجاف چاک آستین های تنگ



تصویر ۱۱-۲۰

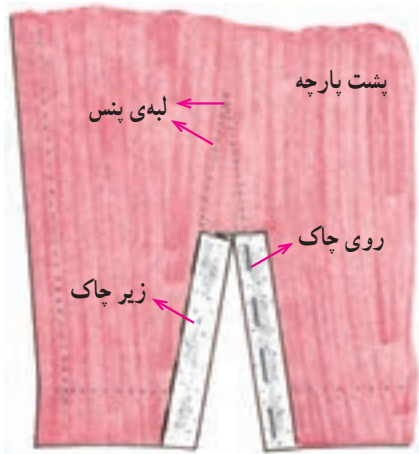
## سجاف چاک آستین های تنگ بازپس:



▲ قبل از دوختن درز زیر دست آستین، پنس آن را کوک بزنید. پهنای پنس را در مکانی که اندازه‌ی آن «۱/۵ تا ۲ سانتی متر» باشد، مشخص کنید، چرت بزنید و پنس را «۱/۵ سانتی متر» پایین تر از انتها تا این مکان چرخ کنید (تصویر ۱۱-۲۰).

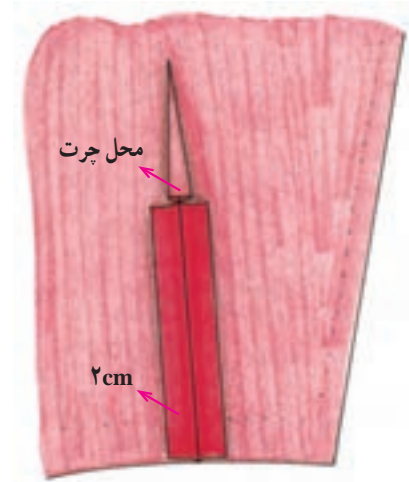
|  |   |   |
|--|---|---|
| واحد کار یازدهم: دوخت انواع مچ و سجاف<br>چاک آستین<br>شماره شناسایی: ۸۸ و ۷-۹۱/۴۱/۲/۴-۴۱ | پیمانه مهارتی: دوخت انواع لباس زنانه<br>شماره شناسایی: ۸۸ و ۷-۹۱/۴۱/۲/۴-۸ | استاندارد مهارت: نازکدوزی (درجه ۲)<br>دوخت<br>شماره شناسایی: ۸۸ و ۷-۹۱/۴۱/۲/۴-۴ |
|--|---|---|

## سجاف آستین تنگ باندینگ



تصویر ۱۱-۲۳

▲ درز پنس را به اندازه‌ای که می‌خواهید، روی آستین مشخص کنید. زیر چاک (محل دکمه) از لبه‌ی پنس، «۲ سانتی‌متر» و روی چاک (محل بندینگ) از لبه‌ی پنس، «۱ سانتی‌متر» بچینید. تکه‌ای لایی به پهنای «۲ سانتی‌متر» مطابق شکل روی «زیر چاک» و روی چاک» قرار دهید (تصویر ۱۱-۲۳).



تصویر ۱۱-۲۲

▲ نخ کوک درز را بشکافید، زیپ را به لبه‌ی سجاف پنس بدوزید (روش دوخت زیپ، در بخش دوخت زیپ‌ها توضیح داده شده است). لبه‌ی آستین را پس‌دوزی کنید (تصویر ۱۱-۲۲).



تصویر ۱۱-۲۵

▲ دقت کنید «۲ سانتی‌متر» اضافه‌ی نوار راسته را بالاتر از چاک قرار دهید. اضافه‌ی آن را با سنجاق «تا» کنید و نوار را به سمت پشت بغلتانید. آن را کوک بزنید و اتو کنید (تصویر ۱۱-۲۵).



تصویر ۱۱-۲۴

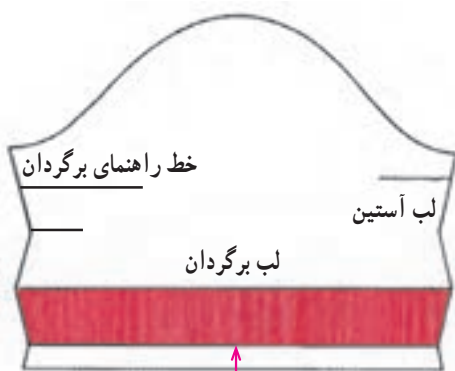
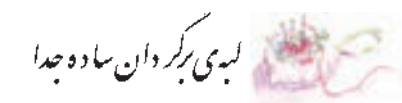
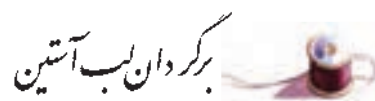
▲ نواری به طول چاک به اضافه‌ی «۲ سانتی‌متر» و «عرض ۴ سانتی‌متر» از راسته‌ی پارچه تهیه کنید. نوار بندینگ جا دکمه را آماده نمایید. (قبلاً در قسمت بندینگ توضیح داده شده است). نوار راسته را روی بندینگ‌ها قرار دهید، کوک بزنید و بدوزید (تصویر ۱۱-۲۴).

|  |   |  |
|--|---|--|
| واحد کار یازدهم: دوخت انواع مچ و سجاف<br>چاک آستین<br>شماره شناسایی: ۸۸ و ۷-۹۱/۴۱/۲/۴-۴۱ | پیمانه مهارتی: دوخت انواع لباس زنانه<br>شماره شناسایی: ۸۸ و ۷-۹۱/۴۱/۲/۴-۸ | استاندارد مهارت: نازکدوزی (درجه ۲)<br>دوخت<br>شماره شناسایی: ۸۸ و ۷-۹۱/۴۱/۲/۴-۴۱ |
|--|---|--|



تصویر ۱۱-۲۶

◀ قسمت زیر چاک را «۱ سانتی متر» «تا» کنید، بقیه‌ی سجاف آن را به پشت آستین برگردانید و کوک بزنید (تصویر ۱۱-۲۶).



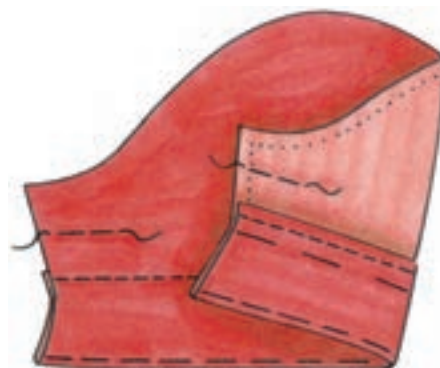
اضافه‌ی درز برگردان

تصویر ۱۱-۲۷

◀ روی الگوی آستین، از لب آستین به اندازه‌ی برگردان بالا بروید و خط راهنمای برگردان را مشخص کنید، این تکه را به طرف پایین رولت نمایید. اضافه‌ی درز برگردان آستین را نیز به اندازه‌ی «۱/۵-۲ سانتی متر» اندازه بزنید. الگو را روی پارچه قرار دهید و پارچه را ببرید. نقاط موازنه را علامت‌گذاری کنید (تصویر ۱۱-۲۷).



تصویر ۱۱-۲۹



تصویر ۱۱-۲۸

▲ لبه‌ی برگردان را روی خط راهنمای برگردان آستین قرار دهید، کوک بزنید و درز زیر بغل آستین را بدوزید (تصویر ۱۱-۲۹).

▲ اضافه‌ی درز برگردان را در قسمت پشت آستین کوک بزنید و بدوزید (تصویر ۱۱-۲۸).



|  |   |   |
|--|---|---|
| واحد کار یازدهم: دوخت انواع مچ و سجاف<br>چاک آستین<br>شماره شناسایی: ۸۸ و ۷-۹۱/۴۱/۲/۴-۴۱ | پیمانه مهارتی: دوخت انواع لباس زنانه<br>شماره شناسایی: ۸۸ و ۷-۹۱/۴۱/۲/۴-۸ | استاندارد مهارت: نازکدوزی (درجه ۲)<br>دوخت<br>شماره شناسایی: ۸۸ و ۷-۹۱/۴۱/۲/۴-۴ |
|--|---|---|

### لبه‌ی برگردان ساده جدا



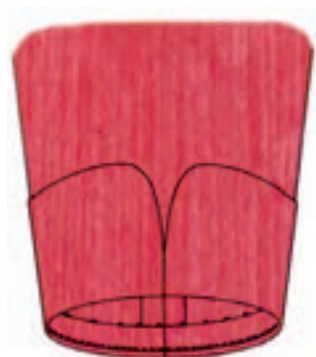
تصویر ۱۱-۳۱



تصویر ۱۱-۳۰

▲ اضافه‌ی درز برگردان را «تا» کنید، کوک بزنید و پس‌دوزی یا چرخ نمایید (تصویر ۱۱-۳۱).

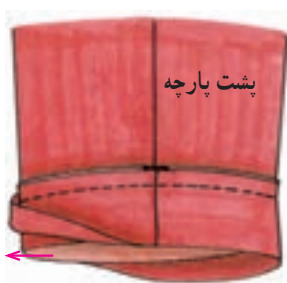
▲ سجاف این مدل را می‌توان لاپارچه‌ای غیر از پارچه‌ی اصلی انتخاب کرد. این مدل عیناً مانند مچ قبلی دوخته می‌شود؛ با این تفاوت که لبه‌ی آستین جدا از سجاف است و بعد به آن دوخته می‌شود (تصویر ۱۱-۳۰).



تصویر ۱۱-۳۲

▲ الگوی برگردان به نسبت ضخامت پارچه، قدری بزرگ‌تر از الگوی آستین تهیه می‌شود. پس از تهیه‌ی الگو و برش آن روی پارچه، لایه‌ی را ببرید و روی تکه‌ی زیرین برگردان مچ قرار دهید. سپس دور تا دور تکه برگردان را بدوزید. اضافه جادرز را بچینید و برگردان را به طرف رو برگردانید (تصویر ۱۱-۳۲).

### برگردان دوبل



تصویر ۱۱-۳۴



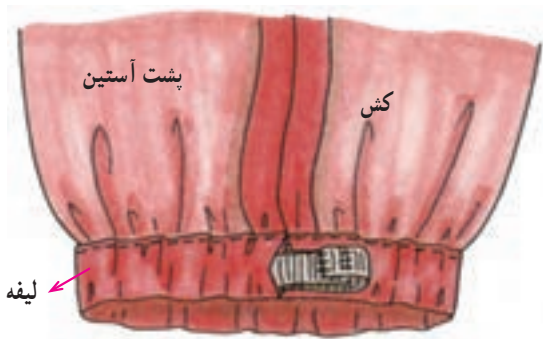
تصویر ۱۱-۳۳

▲ برگردان را اتو کنید و به لبه‌ی آستین متصل سازید. لبه‌ی آستین و برگردان را پاکدوزی نمایید و برگردان دوبل را به سمت روی لباس برگردانید. (اگر درز دوبل در پشت پارچه قرار گیرد) می‌توانید دوبل را برای بلندتر کردن قد آستین استفاده کنید (تصویر ۱۱-۳۳).

▲ این مدل همانند روش قبلی دوخته می‌شود؛ با این تفاوت که برای داخل لبه‌ی آستین، سجاف نیز در نظر گرفته شده است (تصویر ۱۱-۳۴).

|  |   |  |
|--|---|--|
| واحد کار یازدهم: دوخت انواع مچ و سجاف<br>چاک آستین<br>شماره شناسایی: ۸۸ و ۷-۹۱/۴۱/۲/۴-۴۱ | پیمانه مهارتی: دوخت انواع لباس زنانه<br>شماره شناسایی: ۸۸ و ۷-۹۱/۴۱/۲/۴-۸ | استاندارد مهارت: نازکدوزی (درجه ۲)<br>دوخت<br>شماره شناسایی: ۸۸ و ۷-۹۱/۴۱/۲/۴-۴۱ |
|--|---|--|

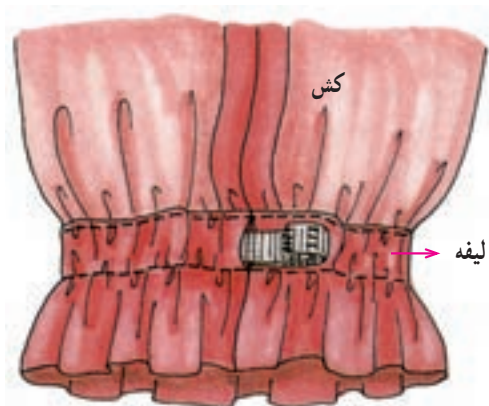
## چند روش برای دوخت کش در لبه آستین روش اول (مدل لیفه‌ای)



تصویر ۱۱-۳۵

▲ قد آستین را به اندازه کافی بلند بگیرید (به اندازه عرض سجاف کش). درز زیر بغل آستین را تا محل برگرد سجاف کش بدوزید. لبه‌ی سجاف را برگردانید و بدوزید. کش را به اندازه‌ی مورد نیاز ببرید، از محل درز سجاف که دوخته نشده است رد نمایید و دو سرکش را به هم بدوزید (تصویر ۱۱-۳۵).

## روش دوم

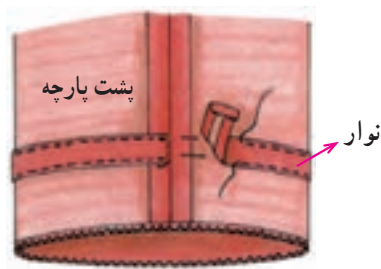


تصویر ۱۱-۳۶

▲ قد آستین به اندازه‌ی مدل بلند شود. (پهنای لیفه و لبه چین آستین دو برابر شود) لبه‌ی سجاف چین را «تا» کنید و دو طرف لیفه را بدوزید. مراحل دوخت را عیناً همانند روش قبلی انجام دهید (تصویر ۱۱-۳۶).

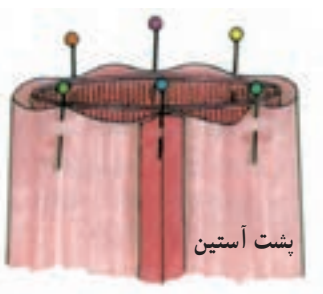
|  |   |  |
|--|---|--|
| واحد کار یازدهم: دوخت انواع مچ و سجاف<br>چاک آستین<br>شماره شناسایی: ۸۸ و ۷-۹۱/۴۱/۲/۴-۴۱ | پیمانه مهارتی: دوخت انواع لباس زنانه<br>شماره شناسایی: ۸۸ و ۷-۹۱/۴۱/۲/۴-۸ | استاندارد مهارت: نازکدوزی (درجه ۲)<br>دوخت<br>شماره شناسایی: ۸۸ و ۷-۹۱/۴۱/۲/۴-۴۱ |
|--|---|--|

### روش سوم (یک مدل یفنه)



تصویر ۱۱-۳۷

لبه‌ی آستین را پاکدوزی کنید. یک نوار نخی که هم‌رنگ لباس باشد را انتخاب نمایید و به پشت آستین (روی قسمتی که می‌خواهید کش را رد کنید) بدوزید. دو سر نوار را باز بگذارید. مراحل بعدی را مانند روش اول دوخت کش انجام دهید (تصویر ۱۱-۳۷).



تصویر ۱۱-۳۸

پارچه‌های کشباف را به اندازه‌ی مچ برش بزنید. درز آن را بدوزید. سپس مچ لباس و قسمت لبه‌ی درز کشباف را به چند قسمت مساوی تقسیم کنید و سنجاق بزنید. قسمت‌های تقسیم شده مچ لباس و مچ کشباف را به یک‌دیگر وصل کنید (تصویر ۱۱-۳۸).

### اتصال مچ به آستین (مدل پیراهن مردانه «شمیریه»\*)



پس از دوختن و سجاف کردن چاک آستین، درز آستین را بدوزید و اتو کنید. روی لبه‌ی آستین شلالی به فاصله‌ی «نیم سانتی متر» از یک‌دیگر و در محل اتصال مچ بدوزید. (شلال را ممکن است با دست یا توسط ماشین دوخت انجام دهید).

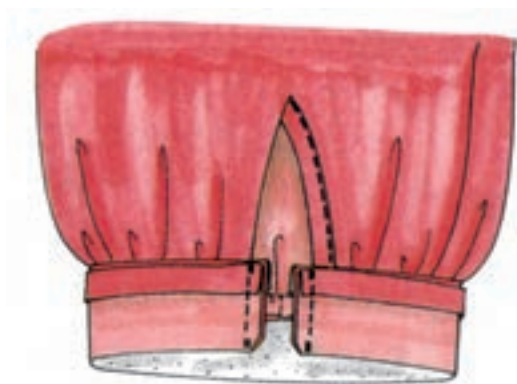


تصویر ۱۱-۳۹

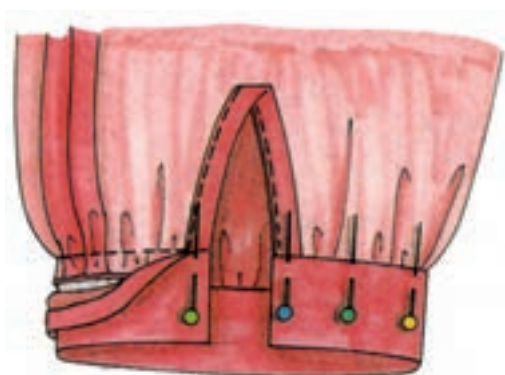
شلال آستین را جمع کنید تا گشادی آن به اندازه‌ی مچ شود. درز آستین و مچ را به یک‌دیگر سنجاق بزنید؛ به طوری که قسمت لایی‌شده‌ی مچ به طرف روی دست قرار گیرد. دقت کنید که مقدار چین در قسمت چاک سجاف کم‌تر از روی آستین باشد. درز مچ به اندازه‌ی «۱ سانتی متر» در خارج از لبه‌ها قرار گیرد (تصویر ۱۱-۳۹).

|   |   |  |
|---|---|--|
| واحد کار یازدهم: دوخت انواع میچ و سجاف<br>چاک آستین<br>شماره شناسایی: ۸۸-۷-۹۱/۴۱/۲/۴-۴۱ | پیمانه مهارتی: دوخت انواع لباس زنانه<br>شماره شناسایی: ۸۸-۷-۹۱/۴۱/۲/۴-۸ | استاندارد مهارت: نازکدوزی (درجه ۲)<br>دوخت<br>شماره شناسایی: ۸۸-۷-۹۱/۴۱/۲/۴-۸۸ |
|---|---|--|

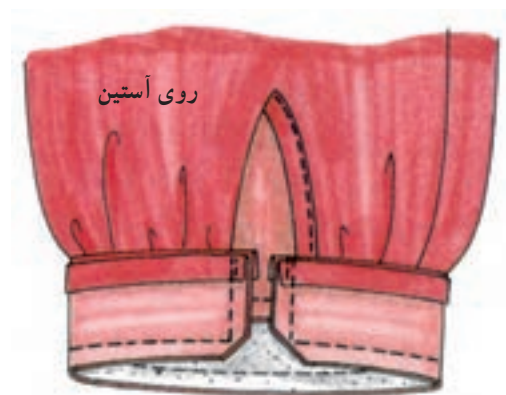
◀ آستین را به طرف روی پارچه برگردانید. حال میچ را روی خط «تا» برگردانید؛ به طوری که روی پارچه به طرف داخل واقع شود. درز طرفین آن را بدوزید، (درز لبه‌ی آستین را «تا» کنید) کناره‌ی میچ زاویه‌دار بریده شود (تصویر ۱۱-۴۰).



تصویر ۱۱-۴۰



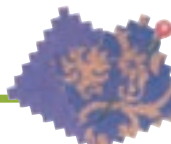
تصویر ۱۱-۴۲



تصویر ۱۱-۴۱

▲ همانند روش قبلی است، فقط لبه‌ی میچ را روی «تای» باز پارچه قرار دهید و لبه‌ی میچ و درز پهلوی آن را با هم بدوزید (تصویر ۱۱-۴۲).

▲ میچ را به طرف رو برگردانید. درز را به طرف میچ «تا» کنید و لبه‌ی دیگر میچ را سنجاق نموده، سپس به شلال ماشین دوخت پس دوزی نمایید یا روی میچ را بدوزید (تصویر ۱۱-۴۱).



توجه کنید:

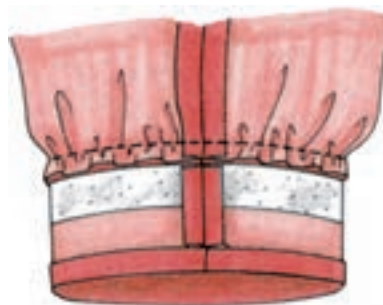
چنانچه سجاف آستین به طرف رو بدوزید، میچ‌بند را باید در سمت روی آستین بدوزید.

|  |                                      |  |
|--|--------------------------------------|--|
| واحد کار یازدهم: دوخت انواع مچ و سجاف<br>چاک آستین | پیمانه مهارتی: دوخت انواع لباس زنانه | استاندارد مهارت: نازکدوزی (درجه ۲)<br>دوخت |
| شماره شناسایی: ۸۸-۷-۹۱/۴۱/۲/۴-۴۱                   | شماره شناسایی: ۸۸-۷-۹۱/۴۱/۲/۴-۸      | شماره شناسایی: ۸۸-۷-۹۱/۴۱/۲/۴              |

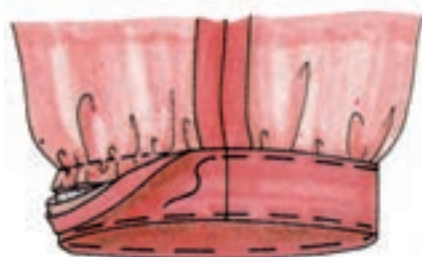
## مچ آستین چین دار (بدون جادکمه)



الگوی مچ را آماده کرده، روی پارچه‌ی مورد نظر پهن کنید و ببرید. معمولاً لبه‌ی مچ، روی تای پارچه قرار می‌گیرد. لایی مچ را به صورت یک لا ببرید و میان مچ بگذارید؛ به طوری که یک طول آن دقیقاً کنار تای مچ واقع شود.



تصویر ۱۱-۴۳



تصویر ۱۱-۴۴

▲ درز را به طرف مچ تا کنید و لبه‌ی دیگر مچ را به آستین کوک بزنید. سپس آن را چرخ یا پس‌دوزی نمایید (تصویر ۱۱-۴۴).

▲ درز آستین را چرخ و اتو کنید. روی لبه‌ی آستین را با درجه‌ی درشت چرخ نمایید و آن را جمع کنید. درز مچ را چرخ و اتو نمایید. لبه‌ی مچ را به اندازه «۱ سانتی‌متر» «تا» کنید. درز آستین و مچ را به یک‌دیگر بدوزید. (لایی مچ به طرف روی دست) (تصویر ۱۱-۴۳).



تصویر ۱۱-۴۵

▲ این مدل مچ در قسمت لب آستین بیش‌تر از لبه‌ی آستین است. این مدل همانند مچ قبلی دوخته می‌شود؛ با این تفاوت که مچ در قسمت دوخت دکمه «۲/۵ تا ۳ سانتی‌متر» بیش‌تر از چاک سجاف بیرون می‌آید (تصویر ۱۱-۴۵).

|  |   |   |
|--|---|---|
| واحد کار یازدهم: دوخت انواع مچ و سجاف<br>چاک آستین<br>شماره شناسایی: ۸۸ و ۷-۹۱/۴۱/۲/۴-۴۱ | پیمانه مهارتی: دوخت انواع لباس زنانه<br>شماره شناسایی: ۸۸ و ۷-۹۱/۴۱/۲/۴-۸ | استاندارد مهارت: نازکدوزی (درجه ۲)<br>دوخت<br>شماره شناسایی: ۸۸ و ۷-۹۱/۴۱/۲/۴ |
|--|---|---|

◀ مچ را روی دولا «تا» کنید و همانند مچ قبلی بدوزید  
(تصویر ۱۱-۴۶).

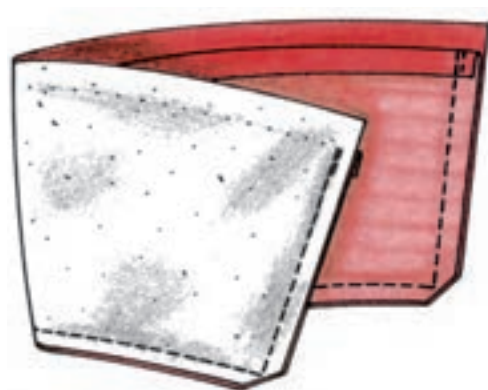


تصویر ۱۱-۴۶

مچ باعرض زیاد



تصویر ۱۱-۴۸



تصویر ۱۱-۴۷

▲ پس از دوختن مچ، اضافی لایی را (به طرف جادرز) بچینید. مچ را از سمت بالای آن به طرف رو برگردانید. برای اتصال آستین به مچ، مانند طریقه قبلی چین آن را منظم کنید. ولی لبه‌ی مچ را تا پیلی سجاف آستین بدوزید. لبه‌ی دیگر مچ را به شلال ماشین دوخت پس‌دوزی کنید (تصویر ۱۱-۴۸).

▲ اگر بخواهید مچ آستین را در عرض‌های خیلی زیاد تهیه کنید باید مدل مچ را چسبان انتخاب نمایید. باید تهیه الگو به شکل دوزنقه باشد. لبه‌ی مچ را روی «تای» باز پارچه قرار دهید. برای دور تا دور الگو، جادرز مساوی (۱-۱/۵ سانتی‌متر) بگذارید. لایی را روی یک لای مچ قرار دهید و روی لایی علامت بگذارید (درز لبه‌ی مچ را ۱ سانتی‌متر تا کنید). روی نقاط علامت‌گذاری شده را بدوزید (تصویر ۱۱-۴۷).

|  |   |  |
|--|---|--|
| واحد کار یازدهم: دوخت انواع مچ و سجاف<br>چاک آستین<br>شماره شناسایی: ۸۸ و ۷-۹۱/۴۱/۲/۴-۴۱ | پیمانه مهارتی: دوخت انواع لباس زنانه<br>شماره شناسایی: ۸۸ و ۷-۹۱/۴۱/۲/۴-۸ | استاندارد مهارت: نازکدوزی (درجه ۲)<br>دوخت<br>شماره شناسایی: ۸۸ و ۷-۹۱/۴۱/۲/۴-۴۱ |
|--|---|--|



## خودآزمایی نظری

- ۱- فاصله لب چاک از سجاف بین ..... تا ..... میلی متر است.
- ۲- تکه ی سجاف ممتد آستین به عرض ..... تا ..... سانتی متر و به طول ..... چاک آستین است.
- ۳- کاربرد سجاف چاک آستین مردانه دوزی در کدام یک از لباس ها بیش تر است؟  
الف) کت      ب) پالتو      پ) پیراهن شمیزه      ت) پیراهن ظریف
- ۴- لبه ی آستین در سجاف به شکل پیلی چه اندازه مناسب تر است؟  
الف)  $\frac{3}{4}$       ب)  $\frac{1}{3}$       پ)  $\frac{2}{4}$       ت)  $\frac{1}{2}$

## خودآزمایی عملی

- ۱- سجاف ممتد و مچ را روی پاترون آستین بدوزید.
- ۲- سجاف آستین به روش «مردانه دوزی» و مچ آن را به آستین شومیز مردانه بدوزید.
- ۳- سجاف سرخود به شکل پیلی و مچ دوپل را به صورت پاترون بدوزید.
- ۴- سجاف چاک آستین با زیپ و بندینک را به صورت پاترون بدوزید.
- ۵- سجاف چاک آستین دو تکه را به صورت پاترون بدوزید.





## پاسخنامه خودآزمایی نظری

۳.۲-۱

۴-۲ تا ۵، دو برابر

۳-پ

۴-الف