

نواحی سیاسی



درس چهاردهم : واحدهای سیاسی و مرزها



شکل ۱- نقشه سیاسی جهان

بالای جو و اعماق زمین آن است. به عنوان مثال جمهوری اسلامی ایران بر خاک داخل مرزها، آبهای پیرامونی خود، اعماق زمین و فضای بالای خود مالکیت دارد. بنابراین سرزمین، چهره طبیعی یا فیزیکی یک کشور است.

حکومت

اگر سرزمین بعد افقی یک کشور باشد، حکومت بعد عمودی یک کشور یا نظام سیاسی است. به عبارت دیگر سرزمین بستر و محل استقرار یک حکومت است. در سالهای گذشته با مفهوم نظام سیاسی آشنا شدید. مجموعه اجزای یک نظام سیاسی مانند قوای سه گانه، نهادهای نظامی، مجلس خبرگان و مردم اجزای حکومت هستند که بر روی سرزمین قرار دارند. بنابراین حکومت

به شکل ۱ توجه کنید. روی این نقشه واحدهای سیاسی مختلفی را می بینید که از یکدیگر مستقل اند. هر یک از این واحدهای سیاسی چه نام دارد؟

کشور، یک واحد سیاسی است که سرزمین مشخصی دارد و دارای جمعیت دائم و حکومت است. هر کشور می تواند با کشورهای دیگر روابط خارجی داشته باشد و در امور داخلی خود مستقل باشد؛ مانند ایران و هند در قاره آسیا. آیا می توانید دو کشور مستقل را در قاره آفریقا نام ببرید؟

سرزمین

کشورها، پیش از هر چیزی، تداعی کننده یک مکان هستند. سرزمین یک کشور شامل ابعاد خشکی ها، آب های مجاور، حتی

اداره کشور را دارند. دولت وظیفه اجرای قوانین را بر عهده دارد. در رأس دولت‌ها رئیس‌جمهور قرار دارد.

حاکمیت

یکی از ویژگی‌های حکومت، حاکمیت است. حاکمیت یعنی داشتن استقلال، و برکنار بودن از نظارت و دخالت دولت‌های خارجی.

مشروعیت

برای این که یک واحد سیاسی شخصیت بین‌المللی پیدا کند، باید از طرف تعدادی از حکومت‌ها به رسمیت شناخته شود و در واقع، مشروعیت یابد.

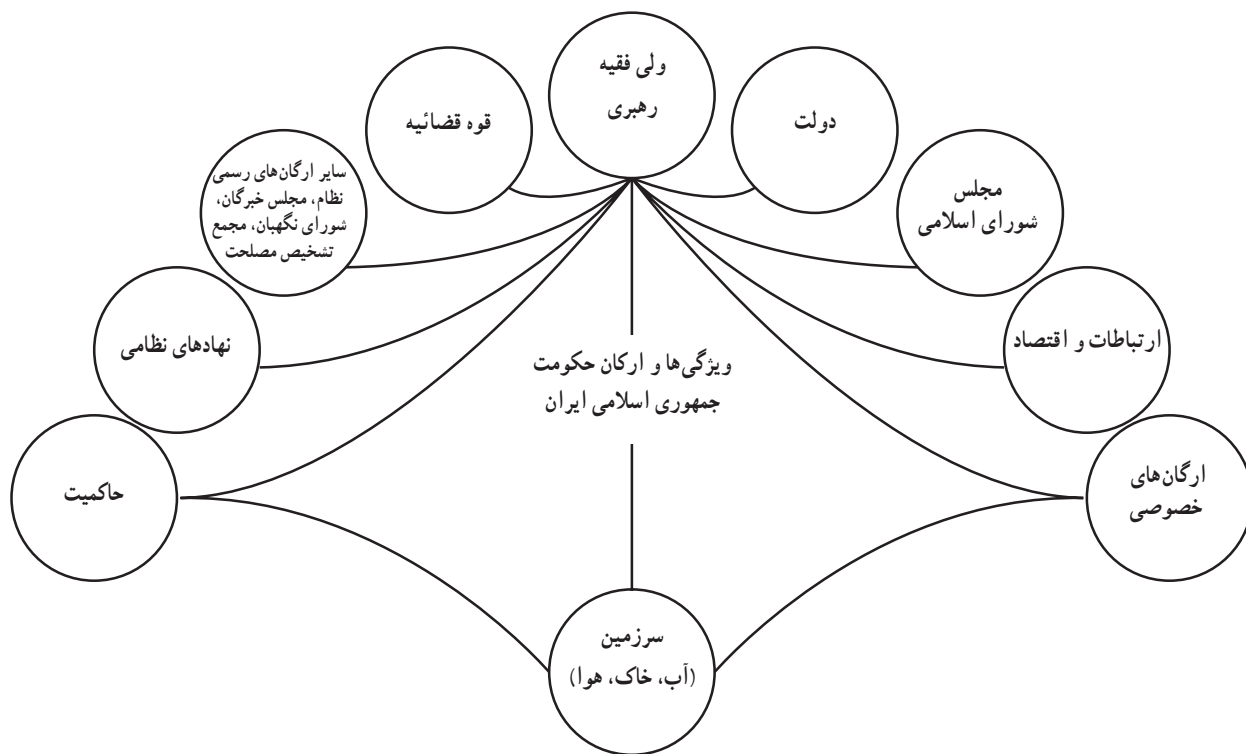
بعد عمودی، تشکیلاتی و اداری، و قانونی یک کشور است. در رأس حکومت کشور ما مقام رهبری یا ولی فقیه قرار دارد. حکومت‌ها دارای اشکال گوناگونی هستند که معمولاً بر مبنای رضایت عمومی مردم، همه‌پرسی و قانون اساسی شکل گرفته‌اند.

ملت

شامل افرادی است که در درون یک کشور دارای پیوندهای مادی و معنوی هستند. این پیوند شامل عناصری مانند سرزمین مشترک، دین مشترک، تاریخ و آداب و رسوم ... مشترک است.

دولت

بدنه تشکیلاتی و اجرایی حکومت را گویند. دولت در معنای خاص، شامل افراد و سازمان‌هایی است که وظیفه برنامه‌ریزی و



شکل ۲- ارکان حکومت در جمهوری اسلامی ایران

مرزها

ما دارند؟ آیا می‌دانید خطوط مرزی چگونه پدید می‌آیند و چه ویژگی‌هایی دارند؟

مردم از روزگاران قدیم برای دفاع از جان، یا مشخص کردن حد و حدود مالکیت خود، مرزهایی ایجاد کرده‌اند؛ مانند،

با نگاه به نقشه سیاسی جهان، کشورهای همسایه ایران را نام ببرید. چه عاملی ایران را از کشورهای همسایه جدا می‌کند؟ چه کشورهایی طولانی‌ترین و کوتاه‌ترین خط مرزی را با کشور

پرچین‌های سنگی یا چوبی دور باغ‌ها و دیوار مزارع و خانه‌ها. شهرداری و....

شاید تا به حال برای شما اتفاق افتاده باشد که برای ثبت‌نام به دبیرستانی مراجعه کرده‌اید و مدیر آن واحد آموزشی از این که نمی‌تواند شما را ثبت‌نام کند، عذرخواهی کرده است؛ زیرا شما در محدوده آن منطقه آموزشی زندگی نمی‌کنید.

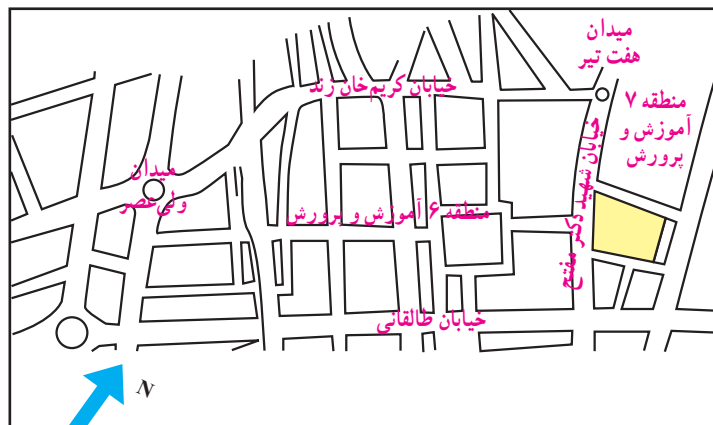
گاهی مرزها برای اداره و کنترل بهتر امور مختلف ایجاد می‌شود؛ مانند مرز مناطق آموزشی (به شکل ۶ توجه کنید)، انتظامی،



شکل ۴- دیوار خانه‌ها در شهر تهران



شکل ۳- پرچین خانه‌ای در اروپا



شکل ۵- قسمتی از محدوده دو منطقه آموزشی در شهر تهران

به خطوطی که حاکمیت ارضی و قانونی هر کشور را معین و آن را از همسایگان خود مشخص و جدا

می‌کند، مرز می‌گویند.

● مرزها از نظر قابلیت مشاهده، دوام، اهمیت و شدت مراقبت و دقت در علامت‌گذاری محل آنها، با هم تفاوت دارند.

ویژگی‌های مرزها

محدوده حاکمیت هر کشوری تا مرزهای آن گسترش دارد. هر کشور در محدوده سرزمین خود قوانینی وضع می‌کند. نحوه دفاع خود را مشخص می‌سازد و سایر امور دولتی را به مرحله اجرا می‌گذارد. حدود مرزی کشورها نه تنها سطح زمین و آب‌ها بلکه فضای زیر و بالای زمین را نیز شامل می‌شود.



شکل ۶- مرز قابل مشاهده

جدول ۷- برخی از ویژگی مرزها

قابلیت مشاهده	بعضی از مرزها مشخص و قابل مشاهده‌اند. (مانند مرز باغ یا مزرعه)	بعضی مرزها قابل مشاهده نیستند. (مانند مرز محله‌های یک شهر یا مرز بین استان‌ها)
دوام	بعضی مرزها با نیت دائمی بودن کشیده می‌شوند و دوام زیادی دارند (مانند مرز ایران و ترکیه).	بعضی مرزها دائمی نیستند و دوام محدودی دارند. (مانند محدوده ترافیک شهر تهران که دوام آن ساعات معینی از روز است.)
اهمیت	بعضی از مرزها اهمیت زیادی دارند و به شدت از آنها محافظت می‌شود. (مانند مرز بین هند و پاکستان)	بعضی از مرزها اهمیت زیادی ندارند. (مانند مرزهای استان‌های داخلی یک کشور، مرز میان اسکاتلند و انگلستان)
دقت	بعضی از مرزها به قدری اهمیت دارند که آنها را روی زمین علامت‌گذاری می‌کنند و مراقب‌اند که خطوط آنها جابه‌جا نشود. (مانند مرز ایران و عراق)	بعضی از مرزها احتیاج به مراقبت دقیق در محل ندارند. (مانند مرز عربستان سعودی و عراق که در قلب بیابان واقع است.)



شکل ۸ - عصبانیت
معترضین مکزیکی از
ساخت دیوار مرزی



شکل ۹ - ساخت دیوار
مرزی عاملی برای جلوگیری
از مهاجرت غیر قانونی
به ایالات متحده آمریکا



شکل ۱۰ - مرز بین ایالت‌ها و شهرها

- ۱- واحدهای سیاسی را به ترتیب از بزرگ به کوچک مرتب کنید.
سازمان‌های بین‌المللی استان شهرستان کشور
۱- ۲- ۳- ۴-
- ۲- مرز را تعریف کنید.
- ۳- مورد صحیح را با علامت ✓ پر کنید.
مرز با اهمیت ← الف - مرز استان‌های تهران و سمنان □
مرز بادوام ← الف - مرز اسپانیا و فرانسه □
مرز قابل مشاهده ← الف - مرز منطقه ۱ و آموزش و پرورش □
مرز دقیق ← الف - مرز ایران و عراق □
ب - مرز ترکیه و عراق □
ب - مرز خیابان و پیاده‌رو □
ب - دیوار خانه‌های روستایی □
ب - مرز کویت و عربستان سعودی □
- ۴- سرزمین به عنوان مهم‌ترین عنصر از حکومت دارای چه ابعادی است؟
- ۵- درباره عناصر پیونددهنده ملت در جمهوری اسلامی ایران مقاله‌ای تهیه کنید و در کلاس ارائه دهید.

انواع مرزها

به طور نسبی دائمی اند و در کوتاه مدت چندان تغییر نمی کنند. مهم ترین مرزهای طبیعی عبارت اند از :

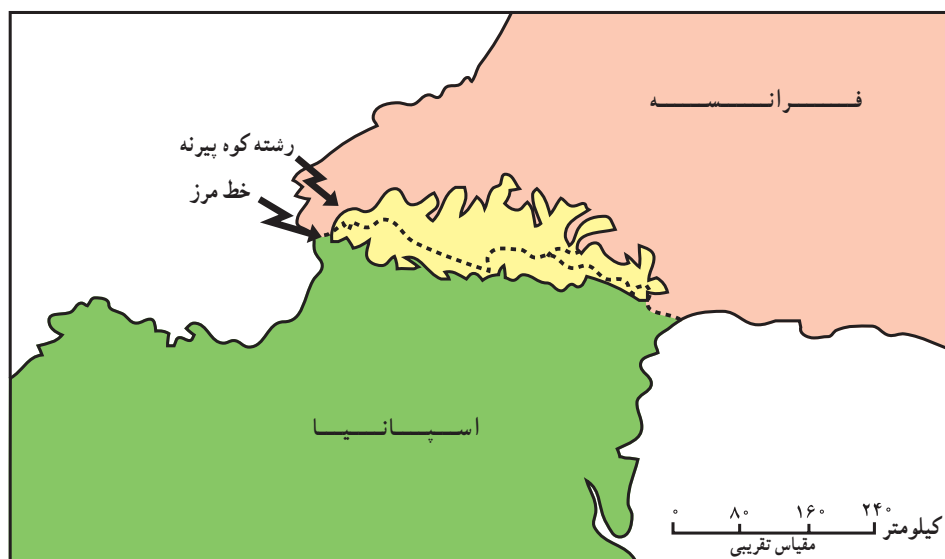
الف — کوه ها : این مرزها در امتداد رشته کوه هایی نظیر آلپ، هیمالیا، آند که ارتفاع آنها زیاد است و معمولاً غیر قابل عبورند، مشخص شده اند. کوه های یاد شده از نظر نظامی اهمیت دارند و مرزهای دائمی مناسبی به حساب می آیند. در تعیین خط مرزی دقیق میان دو کشور می توان از خط الرأس کوه ها استفاده کرد.

خط الرأس خطی است که از متصل کردن نوک بلندترین نقاط کوهستانی به یکدیگر به وجود می آید؛ مانند رشته کوه پیرنه میان فرانسه و اسپانیا (شکل ۱۱) و کوه های آارات در مرز ایران و ترکیه.

همان طور که گفتیم، مهم ترین مرز، مرز میان کشورهاست. به مرز بین دو کشور مرز بین المللی می گویند. به طور کلی، مرزهای بین المللی به دو دسته تقسیم می شوند : مرزهای طبیعی و مرزهای غیر طبیعی.

● مرزهای طبیعی

رود، کوه، بیابان، تالاب و کویر همه، پدیده های طبیعی اند. مرز بعضی از کشورها با استفاده از این پدیده های طبیعی مشخص می شود. این پدیده های طبیعی که بیش از همه به عنوان مرز مورد استفاده قرار می گیرند، مرزهای طبیعی را تشکیل می دهند. همه مرزها قراردادی اند و با تصمیم انسان تعیین می شوند. مرزهای طبیعی



شکل ۱۱ — کوه پیرنه حدفاصل فرانسه و اسپانیا

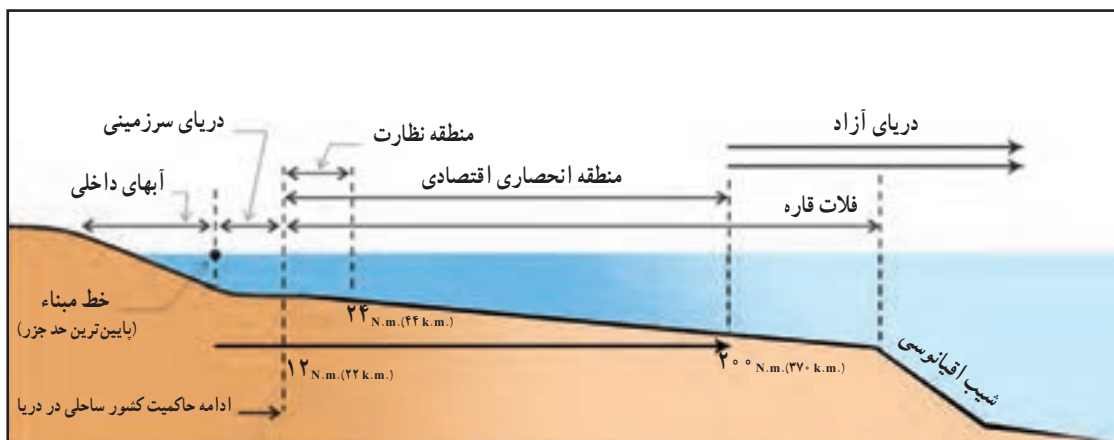
توپ جنگی بر آب های ساحلی خود حق حاکمیت دارد و تحت این ضابطه امکان دفاع از خاک خود را فراهم می کند. این حاکمیت بر نوار باریکی از دریای مجاور کشور مورد نظر اعمال می شود که جزء آن کشور محسوب شده، دریای سرزمینی نامیده می شود (عرض دریای سرزمینی بین ۵ تا ۲۲ کیلومتر از پایین ترین حد جزر در نظر گرفته می شود).

زمانی که یک رود مرز بین دو کشور است، از خط منصف برای تعیین مرز استفاده می کنند. خط منصف خطی است مرزی که از وسط رودخانه می گذرد و فاصله مرز از هر دو ساحل به یک اندازه است. ممکن است خط مرزی عمیق ترین نقاط بستر رود را

ب — آب ها : بعضی از دریاها، دریاچه ها، رودخانه ها و کانال های آبی که میان دو یا چند کشور قرار دارند، مرز بین آنها محسوب می شوند. همه کشورها مرز آبی ندارند. آیا می توانید با توجه به نقشه سیاسی جهان چند کشور محصور در خشکی را نام ببرید؟

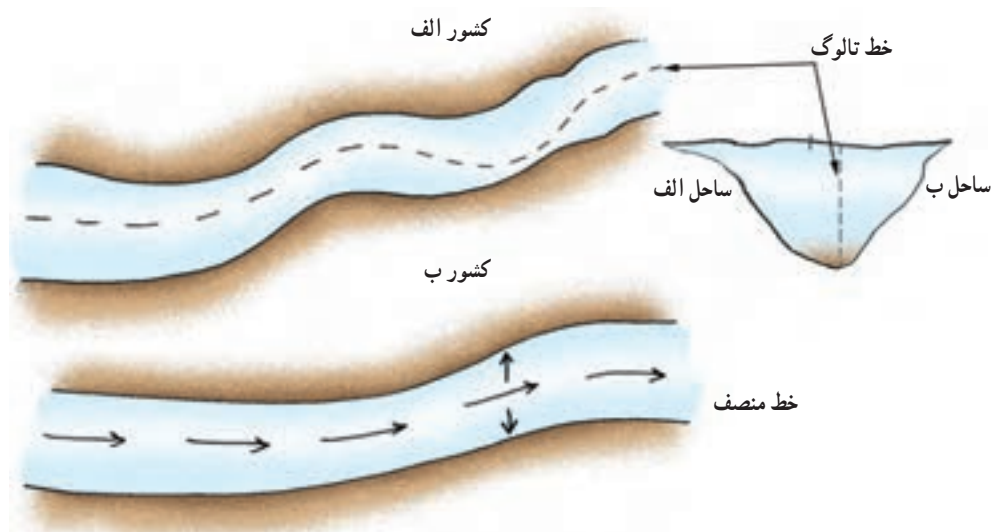
اقیانوس ها و دریاهای آزاد به هیچ دولت یا نیروی خاصی تعلق ندارند و همه دولت ها می توانند به طور مساوی در آنها کشتیرانی کنند و از منابع حیاتی و معدنی آنها بهره ببرند.

اگرچه دریاها متعلق به همه مردم دنیا است، اما هر کشوری که در مجاورت آب های آزاد قرار بگیرد، به اندازه بُرد یک گلوله



شکل ۱۲- مناطق دریایی

هر مایل دریایی (N.m.) برابر با ۱/۸۵۲ کیلومتر (k.m.) می باشد.



شکل ۱۳- تعیین خط مرزی رود به صورت تالوگ و خط منصف

ایالات متحده آمریکا روی مدار ۴۹ درجه عرض شمالی.

الف - مرزهای تحمیلی

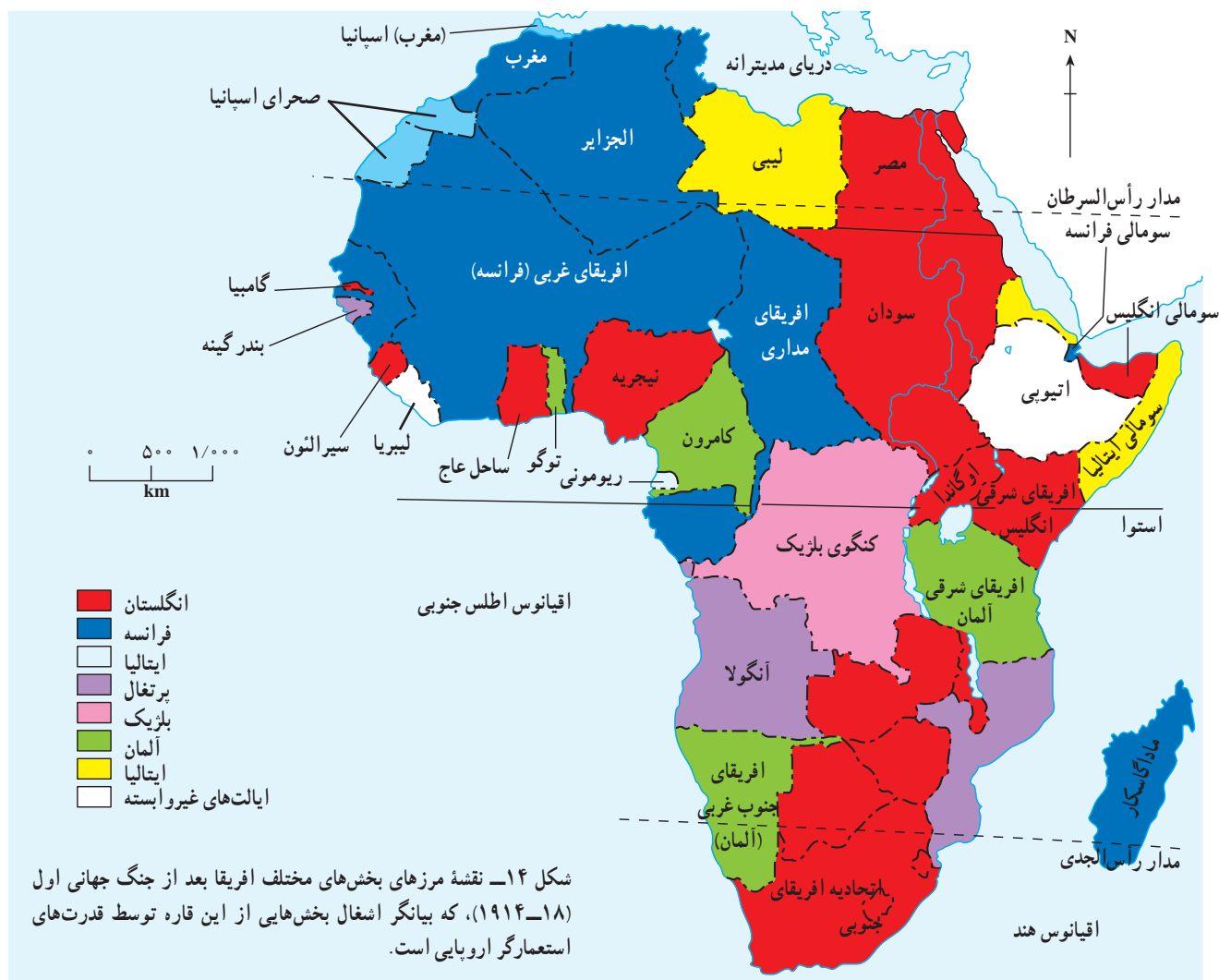
همان طور که در فصل اول خواندید، بسیاری از مرزهای سیاسی با حدود نواحی فرهنگی (قومی، زبانی، مذهبی و...) تطبیق نمی کند. این مرزها افراد یک ملت یا گروه نژادی - زبانی را از هم جدا می سازد و باعث می شود بخشی از یک قوم در یک کشور و بخش دیگر آن در کشورهای همسایه قرار گیرد. به این گونه مرزها که بدون توجه به سیمای فرهنگی و قومی ناحیه و تنها بنابر سیاست های بین المللی به وجود آمده اند؛ مرزهای تحمیلی می گویند. این گونه مرزها معمولاً زمینه های تنش و ناآرامی را فراهم می کنند؛ مانند

به هم متصل کند که به آن تالوگ می گویند. تالوگ در واقع بهترین خط مرزی است؛ چون هر دو کشور حق کشتیرانی در دو طرف آن را دارند (شکل ۱۳).

بدیهی است هیچ کشوری بدون اجازه مسئولان مرزی نمی تواند به حریم آبی کشور دیگر وارد شود.

● مرزهای غیر طبیعی

امروزه برای تعیین مرزهای بین المللی در جاهایی که عوارض طبیعی، وجود ندارد، از خطوط نصف النهار، مدار یا خطوط مستقیم استفاده می شود که دارای شکل تقریباً منظمی هستند و به همین دلیل مرزهای هندسی نامیده می شوند. مانند مرز بین کانادا و



ج- مرزهای تطبیقی

نوعی دیگر از مرزها، مرزهایی‌اند که بعد از استقرار اجتماعات انسانی و منطبق با الگوهای فرهنگی و قومی تعیین شده‌اند که به آنها مرزهای تطبیقی می‌گویند؛ مانند مرز میان هند و پاکستان.

● مرزهای هوایی

هر کشور در مورد هوای فراز سرزمین خود نیز ادعای حاکمیت دارد. درواقع، مرزها تنها روی زمین کشیده نمی‌شوند؛ بلکه مانند یک دیوار فرضی دور تا دور سرزمین‌ها را احاطه می‌کنند. به این مرزها، مرزهای هوایی می‌گویند. خلبانان هنگام عبور از مرز هر کشور باید ورود خود را به فضای آن کشور به مسئولان اطلاع دهند.

مرز میان ایرلند شمالی و جنوبی و یا مرز اکثر کشورهای آفریقایی که به وسیله قدرت‌های استعمارگر و بدون توجه به زبان، مذهب و وابستگی‌های قبیله‌ای ایجاد شده است.

به شکل ۱۴ توجه کنید و این نقشه را با نقشه آفریقای امروز مقایسه کنید. آیا مرز کنونی اکثر کشورهای آفریقایی با قلمروهای استعمارگران منطبق است؟ کدام کشورها؟

ب- مرزهای پیشتاز

بعضی از مرزها در نواحی خالی از سکنه و قبل از استقرار اجتماعات انسانی ترسیم شده‌اند و مردمی که به تدریج در کنار این گونه مرزها سکونت یافته‌اند، توانسته‌اند زندگی خود را با مرز تطبیق دهند و امروزه با مشکل مواجه نیستند. به این گونه مرزها، مرزهای پیشتاز (پیشین یا قبل از سکونت) گفته می‌شود؛ مانند مرز میان کانادا و آلاسکا.

بیشتر بدانیم

بیشتر کشورهای جهان به علت مجاورت با یک یا چند دریا، مرزهای دریایی دارند. کشور ما ایران هم از شمال و جنوب به دریا راه دارد. برخی از کشورها مانند ژاپن و ایسلند به علت جزیره‌ای بودن به طور کامل در درون آب‌ها قرار دارند. تعیین مرزهای دریایی بین دو کشور کار آسانی نیست. معمولاً مرز دریای سرزمینی پایین‌ترین حد جزر در دریاست که به وسیله خطی ترسیم می‌شود که به آن خط مبدأ می‌گویند. به آب‌های پشت خط مبدأ، آب‌های داخلی می‌گویند و دولت ساحلی مالک آن است. بعد از آب‌های داخلی، دریای سرزمینی است. دولت ساحلی بر آب بستر دریا و زیر بستر دریای سرزمینی حاکمیت دارد. کشورهای خارجی می‌توانند از این منطقه با حق عبور بی‌ضرر عبور کنند. بعد از آن، منطقه نظارت قرار دارد. دولت ساحلی برای جلوگیری از تخلفات گمرکی، مهاجرتی و بهداشتی بر این منطقه نظارت دارد. منطقه بعدی انحصاری اقتصادی است. کشور ساحلی در این منطقه حق اکتشاف و بهره‌برداری از منابع زنده و غیر زنده و فعالیت‌های علمی را دارد. فلات قاره و قلمرو آب‌های آزاد سایر قلمروهای دریایی هستند.

- ۱- کدام مرز طبیعی قاره آسیا را از اروپا جدا می‌کند؟
- ۲- روی نقشه به کشورهای اسپانیا و فرانسه نگاه کنید. کدام کوه مرز بین این دو کشور است؟ دو ویژگی مهم این مرز را بنویسید.
- ۳- با توجه به نقشه طبیعی ایران بگویید کدام رودخانه بخشی از خط مرزی کشورهای ایران و عراق است؟ این مرز چگونه تعیین شده است؟
- ۴- در شرق کشور ما، کدام رودخانه بخشی از خط مرزی را تشکیل می‌دهد؟
- ۵- در کدام یک از مرزهای زیر حداقل کشمکش و اختلاف سیاسی مشاهده می‌شود؟ چرا؟
(تطبیقی) (پیشناز) (تحمیلی) (مرز دریایی)

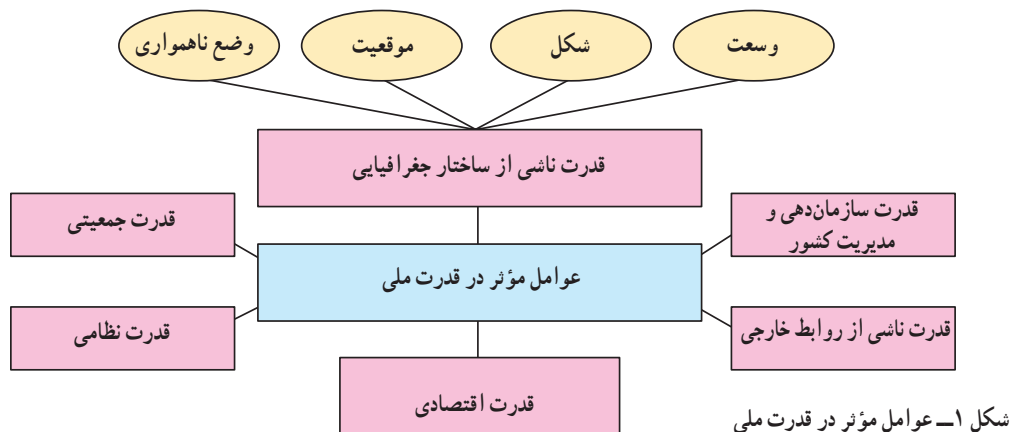
* تحقیق کنید

درباره یکی از اختلافات مرزی بین کشورها در سال‌های اخیر به دلخواه تحقیق کنید.

درس پانزدهم : قدرت ملی و منطقه خلیج فارس

آیا تاکنون فکر کرده‌اید که چه عواملی موجب قدرتمندی یک کشور می‌شود؟
بازتاب قدرت حکومت‌ها را در دو مورد می‌توان جست‌وجو کرد :

- ۱- حاکمیت ملی (توانایی حکومت‌ها برای رسیدن به نتایج مطلوب در امور داخلی).
 - ۲- سیاست خارجی (روابط خارجی با سایر کشورها).
- به شکل ۱ توجه کنید. کدام عوامل در ایجاد قدرت کشورها مؤثرند؟
- در تعریف قدرت اختلاف نظر زیادی وجود دارد اما همه توافق دارند که قدرت حکومت را باید در مقایسه با حکومت‌های دیگر سنجید. به عبارت دیگر، قدرت امری نسبی است نه مطلق. هر حکومتی که دایره نفوذش از مرزهای خود و منطقه‌ای که در آن واقع است، فراتر رود، نسبت به حکومت‌های دیگر قدرت بیشتری دارد.



شکل ۲- نقشه آمریکای جنوبی

* وسعت

از میان عوامل ذکر شده، عوامل مربوط به قدرت ناشی از ساختار جغرافیایی - یعنی وسعت، شکل، موقع و ناهمواری - را بررسی می‌کنیم. با توجه به نقشه سیاسی جهان، کشورهای چین و مصر و کوبا را از نظر وسعت با هم مقایسه کنید. از این مقایسه چه نتیجه‌ای می‌گیرید؟

نواحی سیاسی جهان از نظر وسعت با یکدیگر تفاوت دارند. این تفاوت گاه بسیار چشم‌گیر است؛ مثلاً در همسایگی برزیل که یکی از کشورهای وسیع جهان به‌شمار می‌آید، کشور گویان قرار دارد که در مقایسه با برزیل بسیار کوچک است.

در مقابل، در اروپا کشورهای کوچکی وجود دارند که گویان در مقایسه با آنها یک واحد سیاسی بزرگ به‌نظر می‌آید؛ مانند لیختن‌اشتاین و سن مارینو.

وسعت زیاد اگر با جنبه‌های دیگر قدرت همراه باشد، عامل مهمی در قدرت ملی به حساب می‌آید.

بد نیست بدانید که اداره امور داخلی کشورهای وسیع کاری دشوار و مستلزم وجود انواع شبکه‌های ارتباطی منظم و مدیریت پیشرفته است.

* شکل سرزمین

دیگر عامل مؤثر در قدرت ملی، شکل یک کشور است. به شکل ۵ توجه کنید. کشورها را از نظر شکل به صورت‌های زیر طبقه‌بندی کرده‌اند:

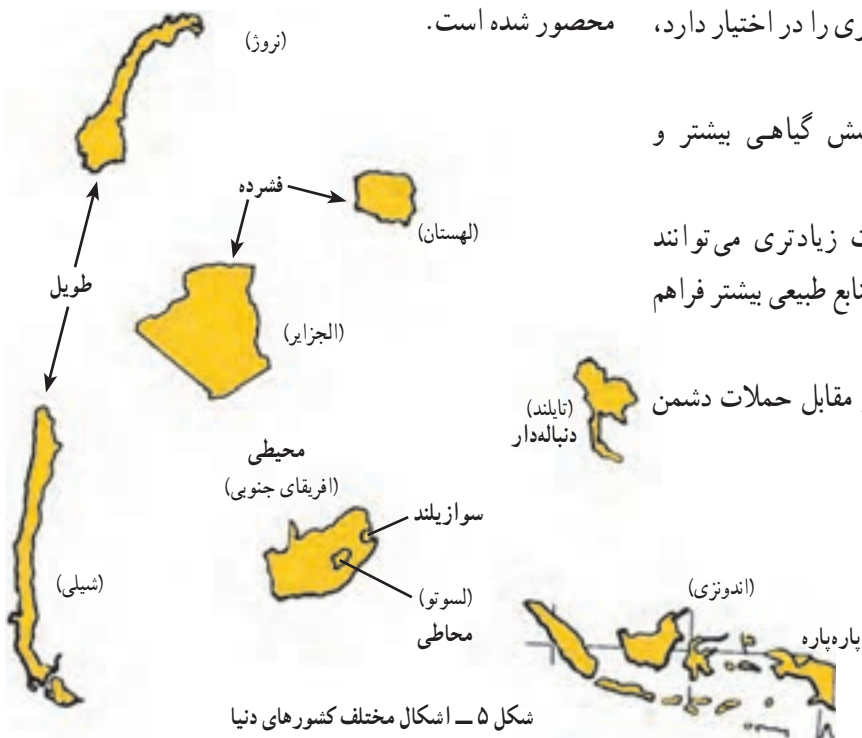
۱- کشورهای جمع و جور (فشرده) که شکل آنها شبیه مربع یا دایره است.

۲- کشورهای طویل که طول آنها حداقل شش برابر عرض متوسط آنهاست.

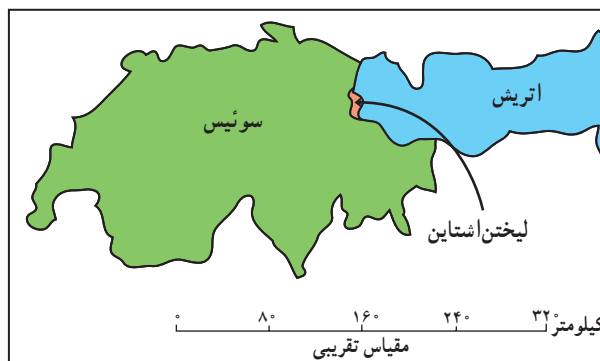
۳- کشورهای دنباله‌دار که یک بخش آنها به صورت شبه‌جزیره یا دالان از بخش اصلی سرزمین جداست.

۴- کشورهای چند تکه یا پاره پاره مانند کشور اندونزی یا کشور ژاپن.

۵- کشورهای محاطی که یک کشور درون کشور دیگر محصور شده است.



شکل ۳- موقع نسبی کشور سن مارینو



شکل ۴- موقع نسبی لیختن‌اشتاین

معمولاً وسعت سرزمین را عامل مهمی در قدرت ملی به حساب می‌آورند؛ به‌طوری که دو حکومت که از کلیه جهات با هم یکسان‌اند، حکومتی که سرزمین وسیع‌تری را در اختیار دارد، قدرتمندتر است؛ زیرا:

۱- آب و هوایی متنوع، پوشش گیاهی بیشتر و منابع زیرزمینی فراوان‌تری دارد.

۲- در کشورهای وسیع جمعیت زیادتری می‌توانند سکونت داشته باشند و امکان استفاده از منابع طبیعی بیشتر فراهم می‌شود.

۳- زمینه بهتری برای مقاومت در مقابل حملات دشمن وجود دارد.

به طور کلی، بهترین شکل برای یک کشور، شکل فشرده است که پایتخت در مرکز آن قرار داشته باشد. در چنین وضعی، در کمترین زمان می‌توان از مرکز کشور به تمام نقاط اطراف دسترسی پیدا کرد. چنین کشوری کمترین (کوتاه‌ترین) مرزهای قابل دفاع را دارد که مزیتی برای آن محسوب می‌شود. همچنین احداث جاده و خطوط آهن در چنین کشوری با صرف کمترین هزینه امکان‌پذیر است. البته شکل دایره کامل معمولاً غیر ممکن است.

کشورهای دنباله‌دار دارای یک یا دو زائده گسترش یافته‌اند. این دنباله ممکن است به صورت یک شبه جزیره باشد؛ مثل تایلند. و یا به صورت یک زائده یا دالان، دارای اهمیت اقتصادی یا استراتژیک باشد؛ مانند افغانستان.

در کشورهای طویل و چندتکه، نظارت حکومت بر همه قسمت‌های کشور و همچنین ایجاد خطوط ارتباطی با مشکلاتی مواجه می‌شود.

برخی از کشورها خاک کشور دیگر را به طور کامل احاطه می‌کنند اما در اداره امور حکومتی آن دخالتی ندارند (محیطی)؛ مانند کشور افریقای جنوبی که کشور کوچک لسوتو را احاطه کرده است.

* موقع جغرافیایی

هر کشور شامل موقع ریاضی (طول و عرض جغرافیایی) و موقع نسبی (محل قرارگیری آن کشور نسبت به سایر کشورها، دریاها، منابع اقتصادی، کانال‌ها و آبراهه‌ها و...) است؛ مثلاً کشورهای کانادا و روسیه با وجود وسعت زیاد، به دلیل موقع ریاضی یعنی قرار گرفتن در عرض‌های جغرافیایی بالا، توان کمی برای کشاورزی دارند.

کشورهایی که به دلیل موقعیت نسبی، امکان دسترسی به حریم اقیانوس‌ها را ندارند و به وسیله سایر کشورها محاصره شده‌اند، در یک وضع نامساعد جغرافیایی قرار گرفته‌اند؛ زیرا امکان تجارت دریایی بین‌المللی و استفاده از منابع آب‌های ساحلی را ندارند.

* ناهمواری

ناهمواری‌ها نیز در قدرت ملی یک کشور نقش مؤثری دارند. برای مثال، وضع ناهمواری‌ها یعنی رشته کوه‌ها، بیابان‌ها و باتلاق‌ها می‌تواند مانعی جدی در راه توسعه شبکه‌های ارتباطی یک کشور باشد. ناهمواری‌ها همچنین می‌توانند بر توزیع جمعیت اثر بگذارند و باعث پراکندگی جمعیت شوند. رساندن خدمات و تجهیزات به یک جمعیت پراکنده مشکل‌تر از جمعیت متمرکز است.

۱- قدرت یک حکومت به چه عواملی بستگی دارد؟

۲- با توجه به نقشه جهان‌نما، شکل هر یک از کشورهای زیر را معین کنید.

اوروگوئه () میانمار (برمه) () فیلیپین ()

زیمبابوه () ویتنام () ایتالیا ()

۳- سه کشور محصور در خشکی را در هر یک از قاره‌های آسیا، آفریقا و آمریکای جنوبی نام ببرید.

۴- کشورهای طویل و پاره‌پاره برای اداره امور خود با چه مشکلاتی مواجه می‌شوند؟

* کارگروهی

۵- یکی از عواملی که موجب انسجام و پیوستگی یک کشور می‌شود، تقویت حس استقلال ملی است. برای این منظور از مشخصه‌های فرهنگی نظیر سرود ملی، پرچم، اعیاد یا مراسم مذهبی خاص، تعطیلات و... استفاده می‌شود. آن دسته از مشخصه‌های فرهنگی را که باعث ثبات هویت و انسجام بیشتر مردم کشور ما می‌شوند، گردآوری کنید. آنها را روی مقوایی بچسبانید و به دیوار کلاس نصب کنید.

منطقه خلیج فارس : یک ناحیه سیاسی در قلب جهان اسلام

امام خمینی رحمه الله علیه فرمودند :

من به سران کشورهای خلیج فارس سفارش می‌کنم که به خاطر یک عنصر ورشکسته سیاسی، نظامی و اقتصادی بیش از این خود و مردم کشورتان را تحقیر نکنید و با توسل به آمریکا، ضعف و ناتوانی خود را بر ملا نسازید. ابرقدرت‌ها آن لحظه‌ای که منافعتان اقتضا کند شما و قدیمی‌ترین وفاداران و دوستان خود را قربانی می‌کنند.

صحیفه نور. جلد ۲ ص ۱۲۰

خلیج فارس دریای نیمه‌بسته‌ای در جنوب غرب منطقه خاورمیانه و بخش جنوبی سرزمین ماست که در روزگاران قدیم دریای پارس نامیده می‌شد. مهم‌ترین ویژگی خلیج فارس، بعد جغرافیایی و نقش ارتباطی آن میان اروپا، آفریقا و آسیای جنوب و جنوب شرقی، دریای مدیترانه، دریای سرخ، اقیانوس هند، اقیانوس آرام و اطلس است.



شکل ۶- نقشه موقعیت جغرافیایی خلیج فارس

بخش جنوبی این امپراطوری را تشکیل می دادند. این سرزمین ها، بخش های ساتراپی چهاردهم بودند.

ساکنان این منطقه نخستین انسان هایی بودند که روش دریانوردی را آموختند؛ کشتی ساختند و غرب و شرق جهان را به یکدیگر پیوند دادند. دریانوردی در خلیج فارس، حدود پانصد سال قبل از میلاد مسیح، در زمان سلطنت داریوش اول آغاز شد و در همین زمان ایرانیان، نخستین ناوگان دریایی جهان را ایجاد کردند و تا انتهای دریای سرخ را پیمودند و به دریای مدیترانه راه یافتند. قدیمی ترین سندی که در آن به نام خلیج فارس اشاره شده، لوحی سفالین از پادشاهان آشور است که مربوط به ۶۰۰ سال قبل از میلاد است.



شکل ۸- تمبر یادبود خلیج فارس

خلیج فارس نامی تاریخی است که از گذشته تا به حال به کار برده می شود. براساس اسناد تاریخی، خلیج فارس از هزاران سال پیش نه تنها توسط ایرانیان بلکه توسط سایر ملت ها، از جمله یونانیان، رومیان و اعراب ...، همچنین در متون قدیمی جهان، آثار جغرافی دانان و جهانگردان مسیحی و مسلمان و نقشه های تاریخی و کهن به همین نام خوانده شده است. در هنگام حفر کانال سوئز سنگ نبشته ای از داریوش هخامنشی در مصر به دست آمد که مربوط به قبل از میلاد حضرت مسیح است که در آن خلیج فارس را به نام دریای پارس خوانده اند. از سده های هفتم و هشتم ق. م همه دانشمندان از جمله آنکسی ماندر، هرودوت (یونانی)، هکاتوس (یونانی پدر علم جغرافیا)، بطلمیوس، استرابون (یونانی)، خوارزمی، مسعودی، اصطخری، ابن حوقل، مقدسی، ادریسی، بیرونی، یاقوت، قزوینی، مستوفی و ... از دریای جنوبی

خلیج فارس در مرکز و قلب ناحیه جغرافیایی و سیاسی جهان اسلام قرار دارد؛ زیرا فاصله آن با کرانه های شرقی و غربی جهان اسلام تقریباً برابر است. این منطقه کانون ظهور و گسترش دین مبین اسلام بوده است.

مساحت خلیج فارس حدود ۲۴۰ هزار کیلومتر مربع است که هشت کشور ایران، عمان، امارات متحده عربی، قطر، بحرین، کویت، عراق و عربستان سعودی در اطراف آن قرار دارند. بیشترین میزان طول ساحل را در سواحل خلیج فارس کشور ما ایران و کمترین میزان آن را کشور عراق دارد. وجود منابع عظیم نفتی و گازی در این بخش از جهان، این منطقه را به پرتش ترین منطقه جهان تبدیل کرده است. از اواسط قرن نوزدهم و آغاز دوره صنعتی جدید و عصر رقابت های استعماری این منطقه به یکی از مهم ترین و حساس ترین مناطق جهان تبدیل شده است.

خلیج فارس کهن تر از تاریخ

حدود ده هزار سال قبل از میلاد، دراویدی ها در سواحل مکران و جنوب شرق ایران، و سامی نژادها و نژاد عیلامی در انتهای خلیج فارس و حوالی بوشهر سکونت داشتند. هنگامی که هخامنشیان در نیمه قرن ششم پیش از میلاد مسیح به تحکیم امپراطوری خود پرداختند، برای اولین بار در خلیج فارس دولت تشکیل شد. این امپراطوری از هند در شرق تا مصر و لیبی در غرب را در بر می گرفت. سراسر سرزمین های جنوب خلیج فارس،



شکل ۷- لوحه بابلی متعلق به ۲۵۰۰ سال قبل از میلاد. زمین به شکل بشقاب مسطحی است که آب شور خلیج فارس آن را احاطه کرده است.

زمین‌شناسی خلیج فارس

دریای عمان، خلیج فارس و تنگه هرمز، در اثر جابه‌جایی پوسته جامد زمین به وجود آمده‌اند. در حدود ۵۰۰ میلیون سال پیش یعنی در دوره پرکامبرین، پوسته زمین یکپارچه بود؛ یعنی قاره‌ها به یکدیگر متصل بودند. براساس پدیده تکتونیک صفحه‌ای و جابه‌جایی قاره‌ها به تدریج چند قاره و چند اقیانوس در سطح زمین تشکیل شد.

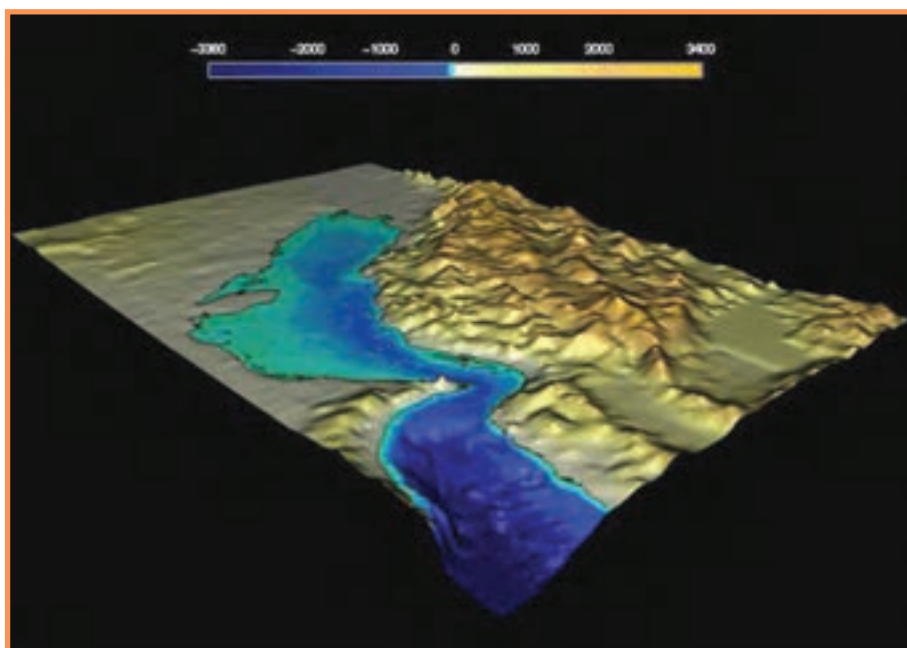
ایران به نام خلیج فارس، بحر فارس، خلیج پارس و ... یاد کرده‌اند. در کتاب حدود العالم، قدیمی‌ترین کتاب جغرافیایی به زبان فارسی که حدود هزار سال قبل آمده است: «خلیج فارس از حد پارس برگردد، با پهنای اندک تا به حدود سند». می‌توان گفت از هنگامی که بشر تاریخ‌نویسی را آغاز کرد دریای بین فلات ایران و شبه جزیره عربستان را دریای فارس یا خلیج فارس نامید و در هیچ‌یک از ادوار تاریخی نام دیگری به آن نهاده نشد.



شکل ۹- نقشه ناهماری‌های منطقه خلیج فارس

خلیج فارس بستر این دریا را تشکیل داده است. میزان شوری آب خلیج فارس از اقیانوس هند بیشتر است. آیا می‌دانید علت آن چیست؟ خلیج فارس جزو دریاهای کم‌عمق محسوب می‌شود. میانگین عمق آن ۳۱ متر و حداکثر عمق آن ۹۰ متر در بخش آب‌های ایران قرار دارد.

در اثر جابه‌جایی پوسته زمین در ۱۴۰ میلیون سال قبل، اقیانوس هند و در ۴۵ میلیون سال قبل دریای عمان را به وجود آورده است. در اواسط دوران سوم زمین‌شناسی نیز خلیج فارس تشکیل شد. خلیج فارس از نظر زمین‌شناسی یک فلات قاره است. این بدان معناست که ادامه خشکی‌های ایران در زیر آب‌های



شکل ۱۰- عمق خلیج فارس از غرب به شرق بیشتر می‌شود.

سواحل خلیج فارس

در مرز ایران و پاکستان کشیده شده‌اند. طول سواحل ایران در خلیج فارس از همه کشورهای منطقه بیشتر است. این سواحل از نظر زیست محیطی، اقتصادی، سیاسی و امنیتی دارای اهمیت فراوانی هستند.

سواحل مادر خلیج فارس و دریای عمان به همراه آب‌های دریایی آن، مرزهای جنوبی سرزمین ما را تشکیل می‌دهند. این سواحل از دهانه اروندرود در مرز ایران و عراق تا خلیج گوادر



شکل ۱۱- پرندگان در ساحل خلیج فارس (فلامینگو)

تا حدود زیادی ساحل از آلودگی‌ها در امان بمانند.

سواحل خلیج فارس را از نظر شکل می‌توان به سه دسته

تقسیم کرد.

جزایر خلیج فارس

در سواحل ایرانی خلیج فارس شیب زمین کم است و برخی از آن‌ها مانند خارک و قشم و لاوان دنباله کوهپایه‌های زاگرس‌اند که تا بستر دریا گسترده شده‌اند. ایران جزایر متعددی را در شمال و مرکز خلیج فارس و دهانه تنگه هرمز در مالکیت خود دارد. ایران در خلیج فارس هفده جزیره دارد. در بخش جنوبی خلیج فارس نیز تپه‌های مرجانی و گنبدهای نمکی باعث تشکیل جزایر مختلفی شده‌اند. هرکدام از این جزایر دارای اهمیت ویژه‌ای هستند.

بزرگ‌ترین و پرجمعیت‌ترین جزیره ایران در خلیج فارس، قشم است. جزیره هرمز نیز دارای منابع طبیعی و آثار باستانی فراوان است. کیش، لارک، هنگام، تنب بزرگ، تنب کوچک، ابوموسی، فرور، سیری، هندورابی، لاوان و خارک هرکدام دارای شرایط و ویژگی‌های منحصر به فردی‌اند و ارزش استراتژیکی زیادی دارند.

جزیره تنب بزرگ (تنب در گویش تنگستانی به معنی تپه است) در ۴۵ کیلومتری سواحل ایران، و در جنوب غربی جزیره قشم واقع شده است. تنب کوچک در ۱۲ کیلومتری تنب بزرگ قرار دارد. جیمز موریه نویسنده معروف انگلیسی در اوایل سده

الف- سواحل گلی و جزر و مدی : در نزدیکی استانهای

خوزستان، هرمزگان و بوشهر و دلتای رودهای اصلی این منطقه قرار دارند. این سواحل از زیستگاه‌های مهم پرندگان مهاجر آبی محسوب می‌شوند.

ب - سواحل شنی و ماسه‌ای : این سواحل از شن و

ماسه تشکیل شده‌اند و بیشتر به صورت باریکه‌ای با عرض ۲۰ تا ۳۰ متر گسترده شده‌اند و از نظر ورزش‌های آبی جزء بهترین سواحل محسوب می‌شوند.



شکل ۱۲- چشم اندازی از یک ساحل شنی

ج - سواحل سنگی : سواحل سنگی در محدوده

استانهای بوشهر و هرمزگان دیده می‌شوند و بیشتر شامل تراس‌ها و پرتگاه‌های صخره‌ای هستند. شیب زیاد این سواحل باعث شده



شکل ۱۳- جزایر سه‌گانه ایرانی در خلیج فارس

نوزدهم در سفر به خلیج فارس درباره جزایر تنب بزرگ و کوچک می نویسد:

«ما به نزدیکی دو جزیره رسیدیم به نام های تنب بزرگ و کوچک که مربوط به بخش ایرانی هستند.» جزیره ابوموسی هم در ۷۰ کیلومتری سواحل ایران و در جنوب بندر لنگه واقع شده است. این جزیره که از نظر ذخایر خاک سرخ و کیفیت نفت اهمیت فراوان دارد. نقشه ها، اسناد، مدارک و متون تاریخی، چندین معاهده حقوقی و سیاسی وجود دارند که همگی نشان از ایرانی

بودن این جزایر دارند. این سه جزیره از نظر استراتژیک بسیار با اهمیت هستند.

تنگه هرمز

تنگه هرمز آبراهه هلالی شکلی است که حدود ۱۸۷ کیلومتر طول و ۵۳ تا ۹۱ کیلومتر عرض و بین ۳۶ تا ۱۸۰ متر عمق دارد. این تنگه آب های آزاد اقیانوس هند و دریای عمان را به خلیج فارس متصل می کند.



شکل ۱۴- تصویر ماهواره ای تنگه هرمز

اکوسیستم خلیج فارس

خلیج فارس از مهم ترین و با ارزش ترین زیست بوم های آبی جهان است؛ زیرا بسیاری از انواع آبزیان، از پلانکتون ها و میگو گرفته تا انواع نهنگ و ماهی در آن جا زندگی می کنند. به عنوان مثال تاکنون ۴۵۰ گونه از انواع ماهی های غضروفی و استخوانی در آن شناسایی شده است. خلیج فارس بهترین و گران بها ترین مرواریدهای طبیعی را در خود جای داده است. جنگل های

حدود ۸۸ درصد از کل مواد نفتی صادر شده از تنگه هرمز عبور می کند. تنگه هرمز به سبب این که دروازه خروجی نفت خلیج فارس است، مهم ترین آبراهه استراتژیک و یکی از گذرگاه های تجارتی مهم جهان است. اقتصاد کشورهای منطقه و کشورهای صنعتی به تنگه هرمز وابسته است. بر اساس نظریه های استراتژیکی قدیمی و جدید، کنترل تنگه هرمز به معنی کنترل خلیج فارس و منطقه و در نهایت کنترل جهان است.

معرض تهدید زیستی قرار گرفته است. کم شدن میزان ورودی آب‌های شیرین، آلودگی‌های نفتی، فعالیت‌های صنعتی و اقتصادی، توسعه شهرنشینی، افزایش جمعیت، آلاینده‌های شیمیایی و بیولوژیک (ناشی از شیرین کردن آب دریا)، ایجاد جزایر مصنوعی و ... از مهم‌ترین علل آلودگی محیط زیست خلیج فارس به‌شمار می‌رود.

حرای خلیج فارس از باارزش‌ترین جنگل‌های جهان است که در حد فاصل دو اکوسیستم خشکی و دریا رشد می‌کند و آب شور دریا را به آب شیرین تبدیل می‌کند و محل زیست و تکثیر انواع ماهی‌ها و خرچنگ‌هاست. اما متأسفانه این اکوسیستم با ارزش که شامل متنوع‌ترین رویشگاه‌های گرمسیری، درختزارهای مانگرو، سواحل کم‌عمق تالابی، جزایر و آبسنگ‌های مرجانی است در



شکل ۱۵- جنگل‌های حرا



شکل ۱۶- آلودگی آب‌های خلیج فارس بر اثر آتش گرفتن کشتی

ویژگی های انسانی منطقه خلیج فارس

منطقه خلیج فارس مهد تمدن های کهن انسانی و کانون ظهور و انتشار دین مبین اسلام بوده است. اندیشه اسلامی از این منطقه به مناطق مختلف دنیا رسیده است. می توان گفت خلیج فارس در قلب جهان اسلام قرار دارد، چرا که فاصله آن با کرانه های شرقی و غربی دنیای اسلام تقریباً برابر است.

در منطقه خلیج فارس، هشت کشور با وسعتی حدود ۴,۶۶۵,۰۰۰ کیلومتر مربع و جمعیتی بیش از ۱۶۰ میلیون نفر در کنار هم زندگی می کنند. بیش از هفتاد و پنج درصد جمعیت این منطقه را شیعیان تشکیل می دهند که در کشورهای عراق، یمن، کویت، بحرین و جمهوری اسلامی ایران زندگی می کنند. در این منطقه، در طول تاریخ اقوام گوناگون با وجود تنوعات زبانی، نژادی و مذهبی همواره به شیوه مسالمت آمیزی با یکدیگر تعاملات اجتماعی و فرهنگی مناسبی را داشته اند. شهرهای مکه و مدینه در عربستان، کربلا، نجف، کاظمین و سامرا در عراق و مشهد و قم در

ایران از مهم ترین مکان های مذهبی این منطقه اند.

در این منطقه اقتصاد کشورها بیشتر به نفت و گاز وابسته است. یکی از ویژگی های عمده جمعیتی کشورهای امارات متحده عربی، بحرین، قطر و کویت نسبت زیاد جمعیت خارجی ها به جمعیت ساکنان بومی آنهاست. تعدادی از شهرها و بندرهای منطقه خلیج فارس در سال های اخیر به محلی برای صادرات و واردات کالاهای خارجی تبدیل شده اند.

به همین سبب قدرت های خارجی که از نظر صنعت و اقتصاد خود را نیازمند نفت و گاز می بینند، تلاش می کنند تا با استفاده از نفوذ خود، به غارت و تسلط منابع انرژی این منطقه اقدام کنند.

بنابراین لازم است تا کشورهای منطقه خلیج فارس به نفت و گاز به عنوان یک سرمایه نگاه کنند نه ثروت و بتوانند از این سرمایه در چرخه صنعتی و تولید استفاده کنند نه آنکه صرفاً آن را صادر کنند و نیز بتوانند این منابع را برای نسل های آینده نیز ذخیره کنند.



شکل ۱۷- منطقه عسلویه در خلیج فارس

حضور مداخله‌جویان و استعمارگران

طی چند قرن گذشته حضور قدرت‌های استعماری (پرتغال، اسپانیا، هلند، فرانسه، انگلستان) در خلیج فارس سبب ایجاد ناامنی فراوانی در منطقه خلیج فارس شده است. در سال‌های اخیر نیز رشد نظامی‌گری و استفاده از ابزارهای تهاجمی و جنگ قدرت‌های خارجی، در رأس آنها آمریکا، مهم‌ترین عامل بروز بی‌ثباتی در این منطقه بوده است. مداخله قدرت‌های خارجی در منطقه خلیج فارس، ریشه در منافع اقتصادی و سیاسی و نظامی آنها دارد. بدون شک قدرت‌های خارجی و فرامنطقه‌ای علاقه‌مند نیستند که کشورهای منطقه خلیج فارس خودشان، به همکاری امنیتی اقدام کنند و خود بدون دخالت قدرت‌های بیگانه، امنیت منطقه را تأمین کنند. چیزی که منافع قدرت‌های خارجی را تأمین می‌کند، وابستگی کشورهای منطقه خلیج فارس از نظر امنیتی و دفاعی به آنهاست. مثلاً صدور اسلحه، ایجاد پایگاه‌های نظامی و مداخله در امور سیاسی کشورهای منطقه خلیج فارس از مهم‌ترین برنامه قدرت‌های خارجی است.

جمهوری اسلامی ایران حضور قدرت‌های بیگانه را

مهم‌ترین علت ناامنی منطقه خلیج فارس می‌داند و خواهان خروج آنها از این منطقه است. علاوه بر آن ایران علاقه‌مند است تا کشورهای منطقه خلیج فارس در قالب همکاری‌های مشترک، سرنوشت امنیتی مهم‌ترین منطقه استراتژیک جهان یعنی خلیج فارس را خود بر عهده داشته باشند.

منابع انرژی

به دلیل وجود ذخایر هیدروکربور در منطقه خلیج فارس یکی از غنی‌ترین حوضه‌های رسوبی منابع نفت و گاز دنیا در این منطقه تشکیل شده است. به یقین می‌توان گفت این منطقه ۶۵ درصد منابع نفتی و ۴۰ درصد ذخایر گاز جهان را در اختیار دارد و مرکز ثقل انرژی جهانی است. با فوران اولین چاه نفت خاورمیانه در سال ۱۹۰۸ در مسجد سلیمان، توجه جهانیان به این منطقه بیشتر شد. بنابر پیش‌بینی‌ها و با افزایش روند صنعتی شدن، در آینده میزان وابستگی جهانی به نفت و گاز خلیج فارس نه تنها کم نخواهد شد بلکه افزایش نیز خواهد یافت.



شکل ۱۸- فعالیت‌های نفتی در خلیج فارس

نقش آفرینی کشور ایران در منطقه خلیج فارس

– وجود بیش از ۵۰ درصد از جمعیت منطقه در ایران

به عنوان مهم ترین قطب جمعیتی

– دارا بودن بیشترین میزان طول سواحل در خلیج فارس

– نقش و نفوذ فرهنگی، مذهبی و سیاسی در جهان اسلام

– اهمیت ژئواستراتژیک ایران در کنترل منطقه و تسلط

جمهوری اسلامی ایران در حال حاضر از مهم ترین جایگاه

استراتژیک در منطقه خلیج فارس برخوردار است. به طوری که

حتی قدرت های مداخله گر خارجی هم نمی توانند این جایگاه را

نادیده بگیرند.

بر تنگه هرمز

مهم ترین علل نقش آفرینی ایران در منطقه خلیج فارس

عبارت است از:

در منطقه خلیج فارس جمهوری اسلامی ایران به عنوان

بزرگ ترین کشور و بازیگر سیاسی، با توان های بالای جغرافیایی

و فرهنگی در سطح منطقه ای و جهانی نقش آفرینی می کند.

– برخورداری از کهن ترین تاریخ و تمدن و فرهنگ جهانی

– مالکیت بر بخش بزرگی از منابع انرژی منطقه



شکل ۱۹- ناوشکن جماران در آب های نیلگون خلیج فارس

۱. مهم ترین علل شوری آب های خلیج فارس نسبت به سایر آب های آزاد جهان کدام اند؟

۲. چهار مورد از اسناد و نقشه های کهن تاریخی را، که در آنها از نام خلیج فارس استفاده شده نام ببرید.

۳. به نظر شما چرا مداخله جویان خارجی، بیش از هر منطقه ای در جهان، به خلیج فارس چشم طمع دوخته اند؟

۴. مهم ترین عوامل تهدید کننده اکوسیستم خلیج فارس در سال های اخیر کدام اند؟

۵. سه دسته کلی سواحل خلیج فارس کدام اند؟

۶. استدلال کنید چرا تنگه هرمز و جزایر ایرانی خلیج فارس دارای جایگاه استراتژیک اند؟



(الف)



(ب)



(ج)



(د)

دریای عمان

این بهنه آبی خلیج فارس را به اقیانوس هند و سایر اقیانوس‌ها متصل می‌کند. در منابع تاریخی این محدوده به نام‌های بحر پارس و دریای مکران نیز خوانده شده است. حاکمیت ایران در طول تاریخ چند هزار ساله بر خلیج فارس و دریای عمان انکار ناپذیر است. در قدیم این دریا با تمام آب‌های جنوبی ایران و آب‌های شمال اقیانوس هند دریای پارس نامیده می‌شد. بندر چاه‌بهار تنها بندر اقیانوسی ایران است. دریای عمان ادامه پیشروی اقیانوس هند است. نیمی از سواحل ایران در جنوب در مجاورت دریای عمان قرار دارد. عمق دریای عمان از خلیج فارس بیشتر است و در محدوده آب‌وهوای گرم قرار دارد.

نام خلیج فارس در نقشه‌های قدیمی و کهن بشری

۱- نقشه جهان‌نمای تالس

۲- نقشه جهان هکاتوس

۳- نقشه هردوت یونانی

۴- نقشه جهان‌نمای دی‌ستارک

۵- نقشه جهان اراتوستن

۶- نقشه جهان هپارکو جغرافی‌دان یونانی

۷- نقشه جهان رومی‌ها

۸- نقشه پومپونی (نخستین جغرافی‌دان رومی)

۹- نقشه استرابون

۱۰- اطلس بطلمیوس

شکل ۲۰- چهار نمونه از نقشه‌های قدیمی خلیج فارس