



رنگ‌های ایمنی

رنگ	قرمز	زرد	سبز	آبی
معنی	ایست، ممنوع	احتیاط احتمال خطر	بدون خطر، کمک‌های اولیه	علائم پیشنهادی راهنمایی
رنگ زمینه	سفید	سیاه	سفید	سفید
رنگ علائم	سفید	سیاه	سفید	سفید
مثال‌های کاربردی	علائم ایست، اضطراری، خاموش، مواد اعلام ممنوع، آتش‌نشانی	اشاره و تذکر خطر (مثلاً آتش، انفجار، تابش)، اشاره و تذکر موانع (مثلاً گودال و برآمدگی)	مشخصه راه نجات و خروجی اضطراری، کمک‌های اولیه و ایستگاه‌های نجات	موظف به استفاده از تجهیزات ایمنی شخصی، محل کیوسک

علائم پیشنهادی

						
باید قفل شود	باید از ماسک جوشکاری استفاده شود	باید از کلاه ایمنی استفاده شود	باید از لباس ایمنی استفاده شود	باید از ماسک ایمنی استفاده شود	عابرپیاده باید از این مسیر استفاده کند	باید از کمربند ایمنی استفاده شود
						
باید همه دست‌ها شسته شود	باید از ماسک محافظ استفاده شود	باید کفش ایمنی بپوشید	باید عینک حفاظتی بپوشید	قبل از شروع به کار قطع کنید	باید از پل استفاده شود	باید از گوشی محافظ استفاده شود

علائم نجات در مسیرهای فرار و خروجی‌های اضطراری

				
اطلاعات مسیر کمک‌های اولیه، مسیرهای فرار و خروجی‌های اضطراری	کمک‌های اولیه	برانکاردر	دوش اضطراری	تجهیزات شستشوی چشم
				
تلفن اضطراری	پنجره اضطراری خروج نزدیکان فرار		خروجی اضطراری / مسیر فرار	

علائم ایمنی حریق و علائم اضافی

					
تلفن اضطراری حریق	کلید هشدار حریق	کلاه آتش نشانی	نردبان اضطراری حریق	قرقره شلنگ آتش نشانی	کیسول آتش نشانی

علائم ممنوع

					
ممنوع	سیگار کشیدن ممنوع	کبریت، شعله و سیگار کشیدن ممنوع	عبور عابر پیاده ممنوع	خاموش کردن با آب ممنوع	این آب خوردنی نیست
					
ورود افراد متفرقه ممنوع	برای وسایل نقلیه بالابر ممنوع	دست زدن و تماس ممنوع	کاربرد این دستگاه‌ها در وان حمام، دوش یا ظرفشویی ممنوع	وصل کردن ممنوع	گذاشتن یا انبار کردن ممنوع
					
عدم دسترسی برای افراد با قطعات فلزی	عکسبرداری ممنوع	پوشیدن دستکش ممنوع	ورود به محوطه ممنوع	استفاده از تلفن همراه ممنوع	حمل نفر ممنوع

علائم هشدار

					
هشدار قبل از نقطه خطر	هشدار نسبت به مواد آتشزا	هشدار نسبت به مواد منفجره	هشدار، مواد سمی	هشدار، مواد خورنده	هشدار، مواد رادیواکتیو یا پرتو یونیزه کننده
					
هشدار، بارهای آویزان و معلق	هشدار، رفت و آمد بالا	هشدار، ولتاژ الکتریکی خطرناک	هشدار، لبه‌های برنده	هشدار، تابش لیزری	هشدار، مواد آتشزا
					
هشدار، پرتوهای غیر یونی کننده و الکترومغناطیس	هشدار، میدان مغناطیسی	هشدار، نسبت به زمین خوردن و گیر کردن	هشدار، خطوط سقوط	هشدار، خطر مرگ	هشدار، سرما
					
هشدار، سطوح داغ	هشدار، کپسول های گاز	هشدار، خطر باتری	هشدار، آسیب دیدگی دست	هشدار، خطر سر خوردن	هشدار، خطر پرس شدن

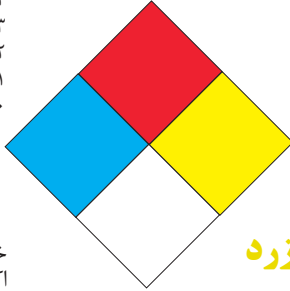
لوزی خطر

آبی

- ۰- واکنش پذیر
- ۱- خطرناک کم
- ۲- خطرناک
- ۳- خیلی خطرناک
- ۴- مرگبار

قرمز

- ۰- نمی سوزد
- ۱- بالای ۲۰۰ درجه فارنهایت
- ۲- زیر ۲۰۰ درجه فارنهایت
- ۳- زیر ۱۰۰ درجه فارنهایت
- ۴- زیر ۷۳ درجه فارنهایت



زرد

- ۰- واکنش پذیری
- ۱- در اثر استفاده از حرارت ناپایدار می گردد
- ۲- تغییرات شیمیایی شدید
- ۳- ممکن است در اثر حرارت و شک منفجر شود
- ۴- ممکن است منفجر شود

شیمیایی

- خطرات خاص
- اکسید کننده OX
- اسیدی ACID
- قلیایی ALK
- خورنده COR

تشریح راهنمای لوزی خطر

بهداشت	قابلیت اشتعال	واکنش پذیری
نحوه حفاظت	قابلیت سوختن	قابلیت آزاد کردن انرژی
۴- حفاظت کامل و استفاده از دستگاه های تنفسی	۴- قابلیت اشتعال بالا	۴- ممکن است تحت شرایط عادی منفجر شود
۳- حفاظت کامل و استفاده از دستگاه های تنفسی	۳- تحت شرایط معمولی مشتعل می گردد	۳- ممکن است در اثر حرارت و شک منفجر شود
۲- از دستگاه تنفسی همراه ماسک کامل صورت استفاده گردد	۲- با حرارت ملایم مشتعل می گردد	۲- تغییرات شیمیایی شدید می دهد ولی منفجر نمی شود
۱- بایستی از دستگاه تنفسی استفاده گردد	۱- وقتی حرارت ببیند و گرم شود مشتعل می گردد	۱- در اثر استفاده از حرارت ناپایدار می گردد
۰- وسیله خاصی مورد نیاز نمی باشد	۰- مشتعل نمی شود	۰- در حالت عادی پایدار است

مقایسه انواع کلاس های آتش

جدول مقایسه انواع کلاس های آتش

اروپایی	نوع حریق
Class A	جامدات قابل اشتعال (مواد خشک)
Class B	مایعات قابل اشتعال
Class C	گازهای قابل اشتعال
Class F/D	وسایل الکتریکی (برقی)
Class D	فلزات قابل اشتعال
Class F	روغن آشپزی

روش‌های متفاوت اطفای حریق

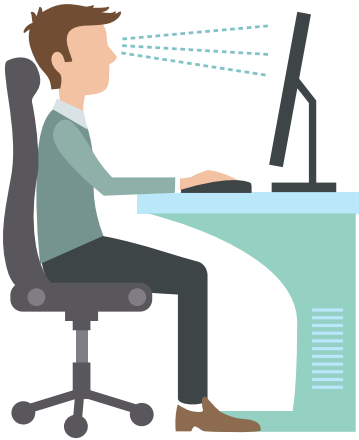
طبقه‌بندی آتش‌سوزی‌ها	مواد	خاموش‌کننده توصیه شده
دسته A جامدات احتراق‌پذیر به جز فلزات	موادی که از سطح می‌سوزند مانند: چوب، کاغذ، پارچه موادی که از عمق می‌سوزند مانند: چوب، زغال سنگ، پارچه، موادی که در اثر حریق شکل خود را از دست می‌دهند مانند: لاستیک نرم، پلاستیک نرم	خاموش‌کننده‌های نوع آبی پودری چند منظور CO _۲ هالون خاموش‌کننده‌های پودری چندمنظوره خاموش‌کننده‌های نوع آبی خاموش‌کننده‌های CO _۲ خاموش‌کننده‌های هالون خاموش‌کننده‌های پودری خاموش‌کننده‌های چندمنظوره
دسته B مایعات قابل اشتعال	نفت، بنزین، رنگ، لاک، روغن و غیره (غیر قابل حل در آب) مایعات سنگین مانند قیر و آسفالت و گریس الکل، کتون‌ها و غیره (قابل حل در آب)	خاموش‌کننده‌های پودری خاموش‌کننده‌های کف‌شیمیایی و کف‌مکانیکی خاموش‌کننده‌های پودری و CO _۲ خاموش‌کننده هالون خاموش‌کننده‌های AFFF
دسته C گازهای قابل اشتعال	گازها یا موادی که اگر با آب ترکیب شوند تولید گاز قابل اشتعال می‌نمایند مانند: کاربید	خاموش‌کننده‌های پودری خاموش‌کننده‌های CO _۲ خاموش‌کننده‌های هالون
دسته D تجهیزات برقی	کلید و پریز برق، تلفن، رایانه، ترانسفورماتورها	خاموش‌کننده‌های CO _۲ خاموش‌کننده‌های هالون
دسته E فلزات قابل اشتعال	منیزیم، سدیم، پتاسیم، آلومینیم	خاموش‌کننده‌های پودر خشک

میزان شدت نور در محیط‌های کار (لوکس)

ردیف	فعالیت کاری	لوکس
۱	فضاهای عمومی با محیط تاریک	۲۰-۵۰
۲	گذرگاه‌ها و راهروهای کارهای موقت	۵۰-۱۰۰
۳	فضاهای کاری برای کارهایی که گاه‌آه انجام می‌شود	۱۰۰-۲۰۰
۴	کارهایی که معمولاً با کنتراست بالا یا بر روی قطعه بزرگ انجام می‌شود	۲۰۰-۵۰۰
۵	کارهایی که معمولاً با کنتراست متوسط یا بر روی قطعه کوچک انجام می‌شود	۵۰۰-۱۰۰۰
۶	کارهایی که معمولاً با کنتراست پایین یا بر روی قطعه کوچک انجام می‌شود	۱۰۰۰-۲۰۰۰
۷	کارهایی که معمولاً با کنتراست پایین یا بر روی قطعات ریز و یا تکرار زیاد انجام می‌شود	۲۰۰۰-۵۰۰۰
۸	انجام کارهای ممتد و طولانی با دقت بالا	۵۰۰۰-۱۰۰۰۰
۹	انجام کارهای خیلی خاص با کنتراست بسیار پایین	۱۰۰۰۰-۲۰۰۰۰

حدود مجاز توصیه شده در خصوص نیروی کشیدن و هل دادن بار در راستای افقی		
شرایط	نیروهایی که نباید از آن تجاوز کرد (بر حسب کیلوگرم)	مثال هایی از نوع کار
الف) وضعیت ایستاده ۱- تمام بدن در کار دخالت دارد	۲۳ کیلوگرم نیرو	حمل بار با فرغون
۲- عضلات اصلی دست و شانه دست ها کاملاً کشیده شده اند	۱۱ کیلوگرم نیرو	خم شدن بر روی یک مانع برای حرکت یک شیء یا هل دادن یک شیء در ارتفاع بالاتر از شانه
ب) زائل زین	۱۹ کیلوگرم نیرو	برداشتن یا جابه جا کردن یک قطعه از دستگاه هنگام تعمیر نگهداری جابه جا کردن اشیاء در محیط های کاری سربسته نظیر تونل ها یا کانال های بزرگ
ج) در حالت نشسته	۱۳ کیلوگرم نیرو	کار کردن با یک فرم عمودی نظیر دستگیره های کنترل در ماشین آلات سنگین، برداشتن و گذاشتن سینی های با محصول بر روی نوار نقاله

حدود مجاز توصیه شده در خصوص نیروی کشیدن و هل دادن بار در راستای عمودی		
شرایط	نیروهایی که نباید از آن تجاوز کرد (بر حسب کیلوگرم)	مثال هایی از نوع کار
کشیدن اجسام به سمت پایین در ارتفاع بالای سر	۵۵ کیلوگرم نیرو ۶۰ کیلوگرم نیرو	کار کردن یا سیستم کنترل گرفتن قلاب نظیر دستگیره ایمنی یا کنترل دستی به کار انداختن یک جرثقیل زنجیری گیره های برقی، سطح گیره قطری کمتر از ۵ سانتی متر باشد.
کشیدن به سمت پایین تا ارتفاع شانه	۲۲ کیلوگرم نیرو	به کار انداختن کنترل، گرفتن قلاب
کشیدن به سمت بالا ۲۵ cm (۱۰ in) ارتفاع آرنج ارتفاع شانه	۲۷ کیلوگرم نیرو ۱۵ کیلوگرم نیرو ۷/۵ کیلوگرم نیرو	بلند کردن یک شیء با یک دست بلند کردن در یا درپوش
فشار دادن به سمت پایین تا ارتفاع آرنج	۲۹ کیلوگرم نیرو	بسته بندی کردن باربندی، مهر و موم کردن بسته ها
فشار دادن به سمت بالا تا ارتفاع شانه	۲۰ کیلوگرم نیرو	بلند کردن یک گوشه یا انتهای شیء نظیر یک لوله یا تیر آهن، بلند کردن یک شیء تا قسمت بالای تخته








پشتی صندلی باید کاملاً به کمر بچسبد و پایین آن قوس طبیعی کمر را پوشش دهد. زاویه آرنج برابر ۹۰ درجه واقعی باشد. شانه‌ها نیز در وضعیت راحت قرار داشته باشند. ران به صورت افقی بوده و زاویه آن با مفصل زانو بین ۹۰ تا ۱۱۰ درجه باشد. کف پاها باید کاملاً روی زمین قرار گیرد اگر ارتفاع مناسب نیست از زیرپایی استفاده شود. مچ دست در حالت طبیعی مستقیم روی صفحه کلید قرار می‌گیرد.

میزان خطر و احتمال وقوع آن بر حسب مسیر جریان برق

احتمال وقوع	میزان خطر مرگ	مسیر جریان
خیلی کم	خیلی زیاد (مرگبار)	از سر به اندام‌های دیگر
متوسط	زیاد	از یک دست به دست دیگر
زیاد	خیلی زیاد	از دست به پا
کم	کم	از یک پا به یک دست

زمان تست هیدرو استاتیک خاموش‌کننده‌ها

ردیف	نوع خاموش‌کننده آتش‌نشانی	دوره زمان تست (سال)
۱	خاموش‌کننده آب و گاز تحت فشار و یا حاوی ترکیبات ضد یخ	۵
۲	خاموش‌کننده حاوی AFFF یا FFFP	۵
۳	خاموش‌کننده پودری یا سیلندر فولادی	۵
۴	خاموش‌کننده کربن‌دی‌اکسید	۵
۵	خاموش‌کننده حاوی پودرتر شیمیایی	۵
۶	خاموش‌کننده‌های حاوی پودر خشک شیمیایی با سیلندرهای آلومینیم و یا برنجی	۱۲
۷	خاموش‌کننده‌های حاوی پودر خشک شیمیایی با سیلندرهای فولادی ریخته‌گری و مواد هالوژنه	۱۲
۸	خاموش‌کننده‌های حاوی پودر و دارای بالن (کارتريج) یا سیلندرهای فولادی ریخته‌گری شده	۱۲

توضیحات	کد
شیشه رنگی (معمولاً سبز) کدهای ۷۰ تا ۷۹ مربوط به انواع شیشه‌های است	 72 GL
کاغذ یا مقوای ممزوج با پلاستیک یا آلومینیم	 84 C/PAP
آلومینیم	 41 ALU
چوب	 50 FOR
چوب پنبه	 51

توضیحات	کد
پارچه	 60 TEX
کنف	 61 TEX
شیشه ممزوج	 70 GL
شیشه بدون رنگ شفاف	 71 GL
کدهای ۶۰ تا ۶۹ به طور کلی مربوط به انواع پارچه‌ها است	

علائم و کدهای بازیافت مواد مختلف

امروزه بازیافت به عنوان یکی از پارامترهای مؤثر بر طراحی محصولات محسوب می‌گردد و به خصوص در مباحثی همچون طراحی و توسعه پایدار توجه به بازیافت از اهمیت ویژه‌ای برخوردار است.

یکی از عواملی که می‌تواند پس از استفاده از محصول، به سهولت تفکیک زباله در مبدأ کمک نماید علائم بازیافت مندرج بر روی بدنه کالا است که نوع جنس محصول را بیان می‌دارد که در ذیل، به بیان برخی از متداول‌ترین آنها اشاره شده است.

توضیحات	کد	توضیحات	کد
پلی اتیلن با چگالی بالا	 PE-HD	پلی اتیلن تری فتالات	 PET
پلی اتیلن با چگالی پایین	 PE-LD	پلی وینیل کلراید	 PVC
پلی استایرن	 PS	پلی پروپیلن	 PP
کدهای ۸ تا ۱۴ به ترتیب مربوط به باتری‌های سرب - اسیدی، قلیاتی، نیکل کادمیوم، نیکل متال هیدرید، لیتیوم، اکسید نقره، و زینک کربن (باتری‌های قلمی معمولی) است.		سایر پلاستیک‌ها که عمدتاً شامل اکریلیک‌ها، فایبرگلاس، پلی‌آمید و ملامین (اوره فرمالدئید)	 O
کاغذهای ممزوج با سایر مواد، کاغذ روزنامه، پاکت نامه و غیره	 PAP	مقوا	 PAP
آهن	 FE	کاغذ	 PAP

کدها عبارت اند از:

۱- PETE پلیاستیک کد ۱: پلی اتیلن ترفتالات، قابل بازیافت ترین و معمول ترین پلیاستیک است که به عنوان بطری های آب، نوشانه و ظرف های یک بار مصرف و غیره استفاده می شود. محکم و در برابر گرما مقاوم است و با بازیافت به بطری های آب، ساک، لباس، کفش، روکش مبلی، فیبرهای پلی استر و غیره تبدیل می شود.

۲-HDPE پلیاستیک کد ۲: پلی اتیلن با غلظت بالا که به راحتی و به سرعت بازیافت می شود. پلیاستیک نوع خشک است، اما زود شکل می گیرد و معمولاً در قوطی شوینده ها، بطری های شیر، قوطی آبمیوه، کیسه های زباله و غیره به کار می رود، با بازیافت به لوله های پلیاستیکی، قوطی شوینده ها، خودکار، نیمکت و غیره تبدیل می شود.

۳-PVC پلیاستیک کد ۳: پلی وینیل کلراید سخت بازیافت می شود. با آنکه محیط زیست و سلامت افراد را به خطر می اندازد، هنوز در همه جا در لوله ها، میزها، اسباب بازی و بسته بندی و غیره به چشم می خورد، PVC بازیافت شده به عنوان کف پوش، سرعت گیر، پنل و گل پخش کن ماشین استفاده می شود.

۴-LDPE پلیاستیک کد ۴: پلی اتیلن با غلظت پایین است. ویژگی آن قابل انعطاف بودنش است. معمولاً در نخ های شیرینی، بسته بندی، قوطی های فشاری، کاورهای خشکشویی به کار می رود. بعد از بازیافت به عنوان بسته های حمل نامه، سطل های زباله، سیم بند و غیره استفاده می شود.

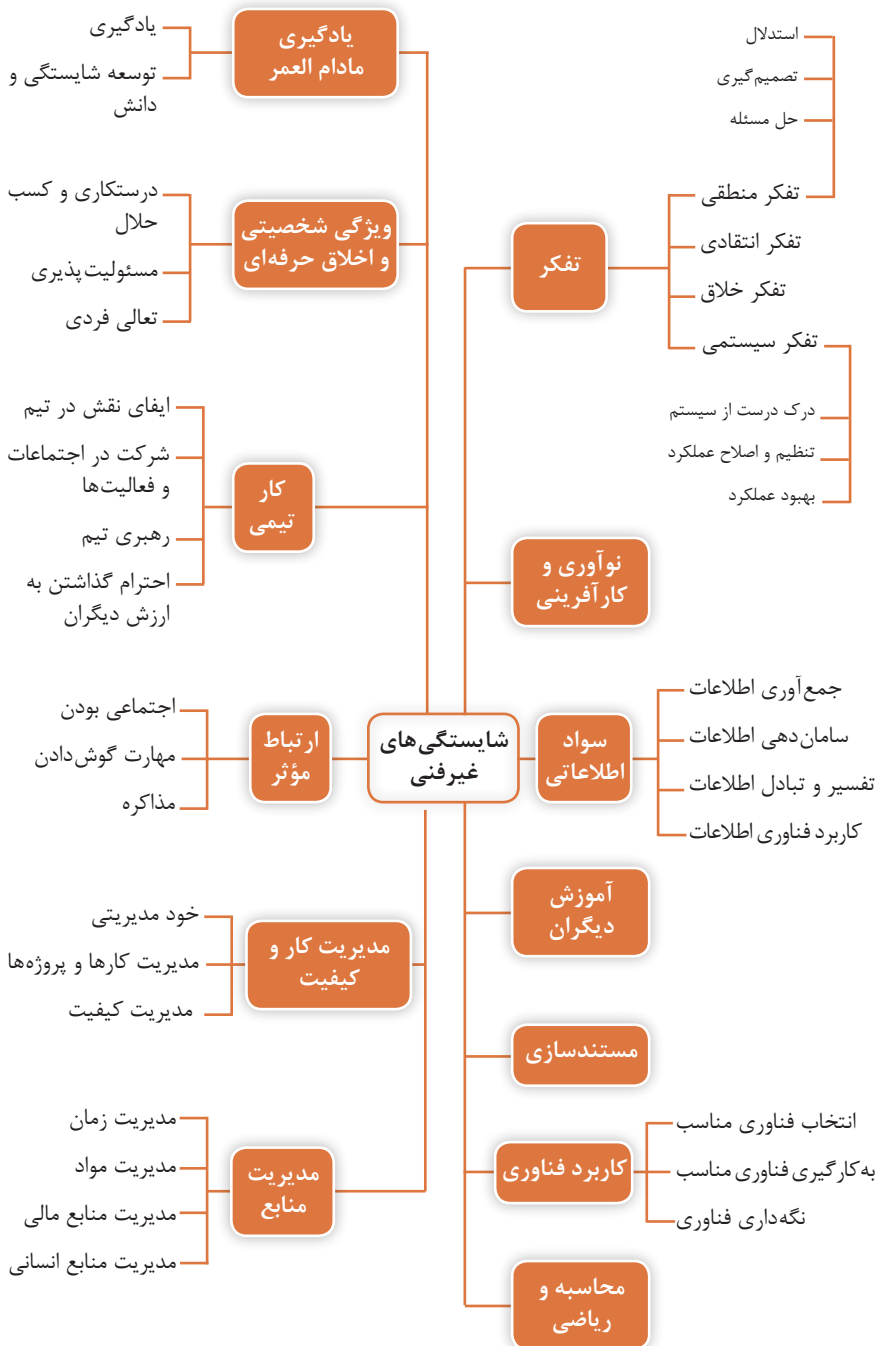
۵-PP پلیاستیک کد ۵: پلی پروپیلن با غلظت پایین و در برابر حرارت فوق العاده مقاوم است. به عنوان نی، درهای بطری و قوطی استفاده می شود. PP بازیافت شده در چراغ راهنمایی و رانندگی، پارو، جای پارک دوچرخه و قفسه های کشویی کاربرد دارد.

۶-PS پلیاستیک کد ۶: پلی استایرن که فوم معروف است، در ظروف یک بار مصرف دردار و غیره بکار می رود. فوق العاده سبک ولی حجیم است. PS به دلیل آنکه گرما را زیاد منتقل نمی کند، کاربرد زیادی دارد. با آنکه این ماده جزو برنامه های بازیافت شهرداریها نیست، اما می تواند به عایق های حرارتی، شانه های تخم مرغ، خط کش و ظروف پلیاستیکی تبدیل شود.

۷- سایر موارد پلیاستیک کد ۷: سایر پلیاستیکها مانند پلی اورتان می توانند ترکیبی از پلیاستیک های فوق باشند. جزو بازیافت نیستند، محصولات با کد ۷ می توانند هرچیز از زین دوچرخه گرفته تا ظرف های ۵ گالنی را شامل شوند. بسیاری از بازیافت کنندگان، پلیاستیک با این کد را قبول نمی کنند، اما رزین این پلیاستیکها قابل تبدیل به الوارهای پلیاستیکی و مواد سفارشی هستند.

فصل ۶

شایستگی‌های غیر فنی و توسعه حرفه‌ای



جدول دروس رشته صنایع فلزی

مدرسه دولتی سمرقند، صنایع فلزی، رشته صنایع فلزی، دبیرستان دولتی سمرقند، سمرقند، جمهوری ازبکستان

نوع دروس	نام درس	مقطع	سال تحصیلی	ساعت	نوع امتحان	موضوع	نوع دروس	نام درس	مقطع	سال تحصیلی	ساعت	نوع امتحان	موضوع	
دروس تخصصی	1	فیزیک	10	3	تعمیراتی	تعمیراتی	1	فیزیک	10	3	تعمیراتی	تعمیراتی	تعمیراتی	
	2	ریاضیات	10	3	تعمیراتی	تعمیراتی	2	ریاضیات	10	3	تعمیراتی	تعمیراتی	تعمیراتی	
	3	شیمی	10	3	تعمیراتی	تعمیراتی	3	شیمی	10	3	تعمیراتی	تعمیراتی	تعمیراتی	
	4	تاریخ	10	3	تعمیراتی	تعمیراتی	4	تاریخ	10	3	تعمیراتی	تعمیراتی	تعمیراتی	
	5	زبان روسی	10	3	تعمیراتی	تعمیراتی	5	زبان روسی	10	3	تعمیراتی	تعمیراتی	تعمیراتی	
	6	زبان انگلیسی	10	3	تعمیراتی	تعمیراتی	6	زبان انگلیسی	10	3	تعمیراتی	تعمیراتی	تعمیراتی	
	7	مطالعات اجتماعی	10	3	تعمیراتی	تعمیراتی	7	مطالعات اجتماعی	10	3	تعمیراتی	تعمیراتی	تعمیراتی	
	8	مطالعات علمی	10	3	تعمیراتی	تعمیراتی	8	مطالعات علمی	10	3	تعمیراتی	تعمیراتی	تعمیراتی	
	9	مطالعات ادبی	10	3	تعمیراتی	تعمیراتی	9	مطالعات ادبی	10	3	تعمیراتی	تعمیراتی	تعمیراتی	
	10	مطالعات هنر	10	3	تعمیراتی	تعمیراتی	10	مطالعات هنر	10	3	تعمیراتی	تعمیراتی	تعمیراتی	
دروس عمومی	11	فیزیک	11	3	تعمیراتی	تعمیراتی	11	فیزیک	11	3	تعمیراتی	تعمیراتی	تعمیراتی	تعمیراتی
	12	ریاضیات	11	3	تعمیراتی	تعمیراتی	12	ریاضیات	11	3	تعمیراتی	تعمیراتی	تعمیراتی	تعمیراتی
	13	شیمی	11	3	تعمیراتی	تعمیراتی	13	شیمی	11	3	تعمیراتی	تعمیراتی	تعمیراتی	تعمیراتی
	14	تاریخ	11	3	تعمیراتی	تعمیراتی	14	تاریخ	11	3	تعمیراتی	تعمیراتی	تعمیراتی	تعمیراتی
	15	زبان روسی	11	3	تعمیراتی	تعمیراتی	15	زبان روسی	11	3	تعمیراتی	تعمیراتی	تعمیراتی	تعمیراتی
	16	زبان انگلیسی	11	3	تعمیراتی	تعمیراتی	16	زبان انگلیسی	11	3	تعمیراتی	تعمیراتی	تعمیراتی	تعمیراتی
	17	مطالعات اجتماعی	11	3	تعمیراتی	تعمیراتی	17	مطالعات اجتماعی	11	3	تعمیراتی	تعمیراتی	تعمیراتی	تعمیراتی
	18	مطالعات علمی	11	3	تعمیراتی	تعمیراتی	18	مطالعات علمی	11	3	تعمیراتی	تعمیراتی	تعمیراتی	تعمیراتی
	19	مطالعات ادبی	11	3	تعمیراتی	تعمیراتی	19	مطالعات ادبی	11	3	تعمیراتی	تعمیراتی	تعمیراتی	تعمیراتی
	20	مطالعات هنر	11	3	تعمیراتی	تعمیراتی	20	مطالعات هنر	11	3	تعمیراتی	تعمیراتی	تعمیراتی	تعمیراتی

توضیحات: 1- دروس تخصصی در سال اول و دوم به صورت تئوری و عملی تدریس می‌گردد. 2- دروس عمومی در سال اول و دوم به صورت تئوری تدریس می‌گردد. 3- دروس تخصصی در سال سوم به صورت تئوری و عملی تدریس می‌گردد. 4- دروس عمومی در سال سوم به صورت تئوری تدریس می‌گردد. 5- دروس تخصصی در سال چهارم به صورت تئوری و عملی تدریس می‌گردد. 6- دروس عمومی در سال چهارم به صورت تئوری تدریس می‌گردد. 7- دروس تخصصی در سال پنجم به صورت تئوری و عملی تدریس می‌گردد. 8- دروس عمومی در سال پنجم به صورت تئوری تدریس می‌گردد. 9- دروس تخصصی در سال ششم به صورت تئوری و عملی تدریس می‌گردد. 10- دروس عمومی در سال ششم به صورت تئوری تدریس می‌گردد. 11- دروس تخصصی در سال هفتم به صورت تئوری و عملی تدریس می‌گردد. 12- دروس عمومی در سال هفتم به صورت تئوری تدریس می‌گردد. 13- دروس تخصصی در سال هشتم به صورت تئوری و عملی تدریس می‌گردد. 14- دروس عمومی در سال هشتم به صورت تئوری تدریس می‌گردد. 15- دروس تخصصی در سال نهم به صورت تئوری و عملی تدریس می‌گردد. 16- دروس عمومی در سال نهم به صورت تئوری تدریس می‌گردد. 17- دروس تخصصی در سال دهم به صورت تئوری و عملی تدریس می‌گردد. 18- دروس عمومی در سال دهم به صورت تئوری تدریس می‌گردد. 19- دروس تخصصی در سال یازدهم به صورت تئوری و عملی تدریس می‌گردد. 20- دروس عمومی در سال یازدهم به صورت تئوری تدریس می‌گردد.

