

## صدر مسیحیت و بیزانس



هدف‌های رفتاری : پس از پایان این فصل از دانش‌آموز انتظار می‌رود که بتواند :

- ۱- سنت‌های هنری شکل دهنده هنر مسیحی را نام ببرد.
- ۲- هنر صدر مسیحیت را شرح دهد.
- ۳- مقبره‌های صدر مسیحیت را شرح دهد.
- ۴- شکل نخستین ساختمان کلیسا (بازلیکا) را شرح دهد.
- ۵- ویژگی هنر بیزانس را شرح دهد.
- ۶- دوره‌های مختلف هنر بیزانس را نام ببرد.
- ۷- خصوصیات کلیساهای نخستین عصر طلایی را توضیح دهد.
- ۸- ویژگی شمایل‌نگاری عصر دوم طلایی هنر بیزانس را با ذکر مثال شرح دهد.
- ۹- ویژگی نقاشی عصر سوم طلایی را توضیح دهد.

## هنر مسیحی

ظهور دیانت مسیح و رواج تدریجی آن در بخش‌هایی از خاورمیانه و اروپا سبب شکل‌گیری سبک‌های هنری مختلفی شد. هنر مسیحی، هنری مذهبی و مرکز ثقل آن کلیسا است و نمود این هنر بیش از هر چیز در کلیساها به ویژه در اروپا تجلی یافته است. با رواج این آیین در سرزمین‌های یونانی و رومی، به تدریج یونانی‌ها و رومی‌ها نقش رهبری دیانت مسیح را به عهده گرفتند و هنری را پایه‌گذاری کردند که در آن سنت‌های هنری یونانی، رومی و عناصری از میراث‌های شرقی (ایران، سوریه، آناتولی و میانرودان) با هم ادغام شد و در شکل معماری کلیساها و هنرهای وابسته آن به ویژه شمایل‌نگاری<sup>۱</sup> تجلی یافت.

### ۱- هنر صدر مسیحیت

هنر صدر مسیحیت به دوره شکل‌گیری هنر مسیحی در فاصله سده‌های سوم تا ششم میلادی در مناطقی که جز قلمرو امپراتوری روم بودند، گفته می‌شود. بعد از گذشت دویست سال از تاریخ ظهور دیانت مسیح، پیروان آن در روم و سرزمین‌های تابع آن (فلسطین، سوریه، آناتولی، مصر، یونان و...) پرشمار شده بودند. رومی‌ها از همان آغاز با این دین تازه مخالف بودند و مخالفت آنها تا زمان امپراتوری کنستانتین<sup>۲</sup> که دیانت مسیح را پذیرفت، ادامه داشت.

از سده سوم میلادی به بعد مقبره‌هایی به شکل اتاق‌هایی که توسط مسیحیان در داخل زمین کنده شده، به دست آمده است. در داخل اتاق‌ها، تاقچه‌هایی برای قرار دادن تابوت‌های سنگی ایجاد می‌کردند و فضای دیگری را نیز به نمازخانه اختصاص می‌دادند. این مقبره‌ها به مقابر دخمه‌ای یا کاتاکومب<sup>۳</sup> شهرت دارند. نخستین آثار تصویری مسیحی که بیانگر اعتقادات آنها بود، در همین مقبره‌ها و نمازخانه‌ها یافت شده‌اند. این نقاشی‌ها از لحاظ طرح و اجرا نسبت به نقاشی‌های رومی ضعیف‌تر هستند (تصویر ۱). در این نقاشی‌ها صحنه‌هایی از زندگی حضرت مسیح (ع) همچون مادرش حضرت مریم، مسیح کودک و... و نقش‌های نمادین (مسیحی) چون چوپان نیکوکار، طاوس (نشانه جاودانگی)، کبوتر (نماد روح) و لنگر (نشانه امید)، نشان داده می‌شود.

در سال ۳۲۳ میلادی کنستانتین (قسطنطین) امپراتور روم که مسیحی شده بود، پایتخت خود را از شهر روم به شهر یونانی بیزانس (شهر استانبول کنونی) انتقال داد. از این تاریخ به بعد این شهر به نام کنستانتینوپل<sup>۴</sup> (قسطنطنیه) معروف شد و باعث اعتبار ایالات شرقی گردید و شهر بیزانس به عنوان مرکز و مظهر ایمان کشور روم به ایفای نقش پرداخت. کنستانتین همه منابع خود را در جهت رونق دیانت مسیح به کار گرفت و در مدت کوتاهی تعداد قابل توجهی کلیسا را در شهرهای مختلف بر پا کرد. او نوعی ساختمان که در معماری رومی باسیلیکا (به معنی تالار دراز) نام داشت را برای کلیسا مناسب

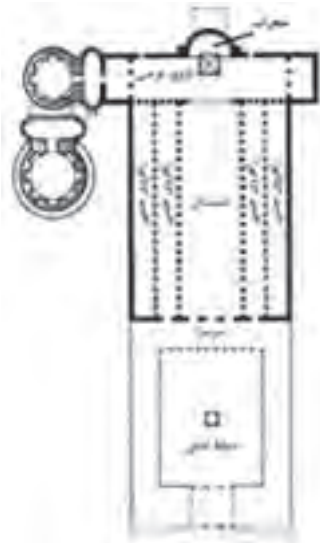
۱- شمایل‌نگاری نوعی نقاشی از شخصیت‌های مذهبی است.

۲- Constantine

۳- Catacomb

۴- Constantinople

یافت. وی با اندک تغییری در نقشه آن نخستین نمونه کلیسا را به نام سان پی‌یترو<sup>۱</sup> در شهر روم بنا کرد. به این ترتیب معماری کلیسا شکل گرفت و این ساختمان به عنوان الگوی کلیساهای بعدی در اروپای غربی پذیرفته شد (تصویر ۲).



تصویر ۲ - نقشه کلیسای سان پی‌یترو در شهر روم



تصویر ۱ - نقاشی دیواری دو روحانی، مقبره دخمه‌ای، سده ۵ میلادی، ناپل، ایتالیا

## ۲- هنر بیزانس (هنر مسیحی روم شرقی)

هنر بیزانس هنری مذهبی، رمزگرا و رسمی است، که ریشه در شرق دارد. شکل‌گیری هنر بیزانس با اقدامات ژوستینیان<sup>۲</sup> در سده ششم میلادی همراه است. اگرچه مقدمات آن از زمان کنستانتین شروع شده بود، اما پس از مرگ او به دلیل اختلاف بر سر رهبری جهان مسیحیت، امپراتوری روم به دو شاخه روم شرقی (بیزانس) و روم غربی تقسیم شد. در سده ششم میلادی روم غربی در اثر هجوم اقوام اروپای شمالی از هم پاشید، اما بیزانس از این حملات در امان ماند و در زمان ژوستینیان به اوج قدرت رسید. وی نه تنها در روم شرقی قدرت خود را استحکام بخشید، بلکه بر بخش‌هایی از ایتالیا نیز مسلط شد و شهر راونا<sup>۳</sup> را به عنوان مرکز قدرت خود در روم غربی انتخاب کرد. هنر بیزانس تنها محدود به روم شرقی نبود بلکه همواره دستاوردهای آن در اروپای غربی نیز مورد تقلید قرار می‌گرفت. مورخان هنر بیزانس را به سه دوره تقسیم می‌کنند.

● **نخستین عصر طلایی:** نخستین عصر طلایی هنر بیزانس در زمان ژوستینیان شکل گرفت. در این دوره هنر یونانی-رومی با عناصر میراث‌های شرقی (ایران و سوریه) به خوبی تلفیق شد که حاصل آن دو کلیسای عظیم ایاصوفیه<sup>۴</sup> در کنستانتینوپل و کلیسای سن ویتاله<sup>۵</sup> در شهر راونا در ایتالیا است.

۱- Saint Pietro

۲- Justinian

۳- Ravenna

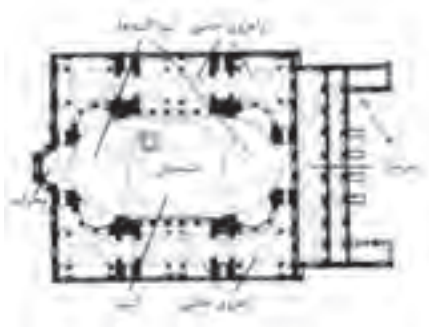
۴- ایاصوفیه ابتدا به نام سانتا‌سوفیا به معنی خرد مقدس بوده است.

۵- Saint Vitale

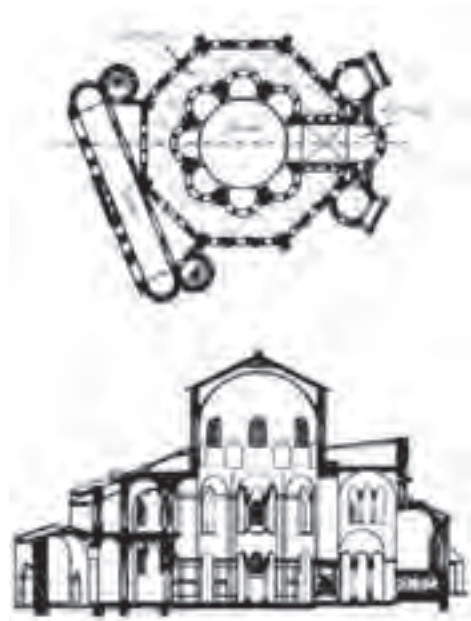
این کلیساها دارای نقشه متمرکز، گنبددار و دارای ظاهری ساده و درونی پرتجمل هستند. کلیسای ایاصوفیه<sup>۱</sup> دارای صحن مستطیل شکل است و گنبد عظیمی دارد. این بنا به دلیل ابعاد بزرگ آن یکی از شاهکارهای معماری آن دوره است (تصویر ۳ و ۴). کلیسای سن ویتاله نیز دارای نقشه‌ای هشت ضلعی متراکم و گنبددار است (تصویر ۵ و ۶). کلیساهای گنبد دار به عنوان الگو در قلمرو بیزانس (یونان و اروپای شرقی و غربی) رواج یافت.



تصویر ۳- کلیسای ایاصوفیه، سده ششم میلادی، استانبول



تصویر ۴- طرح خطی نما و نقشه کلیسای ایاصوفیه



تصویر ۶- طرح خطی نقشه و نمای کلیسای سن ویتاله



تصویر ۵- کلیسای سن ویتاله، سده ششم میلادی، راونای، ایتالیا

۱- این بنا در دوره عثمانی‌ها به مسجد تبدیل و چهار مناره به آن افزوده شد و اکنون به عنوان موزه مورد استفاده است.



هر دو کلیسا دارای تزئینات غنی به‌ویژه نقاشی موزاییک هستند (تصویر ۷). نقاشی‌های موزاییکی این کلیسا خانواده ژوستی نین و همراهانش را نشان می‌دهد. در این نقاشی شخصیت‌ها دارای قد بلند، ظریف و لاغر، با وقار و باچشمانی درشت هستند (تصاویر ۷ و ۸).



تصویر ۸- ژوستی نین و ملازمان، نقاشی موزاییک، سده ششم میلادی، کلیسای سن ویتاله، راونای



تصویر ۷- بخشی از صحن کلیسای سن ویتاله راونای، سده ششم میلادی

● **دومین عصر طلایی:** در سده‌های هشتم و نهم میلادی گروهی از مسیحیان با شمایل‌نگاری به مخالفت برخاستند و تمثال‌ها را یادآور بت‌پرستی شمرده و باعث رکود و توقف هنر شمایل‌نگاری شدند. این توقف، زمینه را برای گسترش تزئینات هندسی و گیاهی آماده کرد. اما از اواسط سده نهم میلادی به بعد، مجدداً شمایل‌نگاری در بیزانس و اروپای غربی شکوفا گردید و **دومین عصر طلایی** هنر بیزانس شکل گرفت. در این دوره طبیعت‌گرایی و اسطوره‌گرایی هنر باستانی یونان (دوره کلاسیک) همراه با جنبه‌های نمایشی، عاطفی و ایجاد حس رنج و همدردی در تماشاگر در نقاشی‌های موزاییک و نقاشی‌های دیواری مورد توجه قرار گرفت (تصویر ۹). ساخت کلیساهای چلیپایی یونانی (طول و عرض برابر) و استفاده از نقش مایه‌های اسلامی نیز در این زمان رواج یافت.

● **سومین عصر طلایی:** در دو قرن پایانی امپراتوری بیزانس (سده ۱۴-۱۲ میلادی)، «سومین عصر طلایی» هنر بیزانس شکل گرفت. در این دوره، نقاشی دیواری و نقاشی روی چوب جایگزین نقاشی موزاییک شد. بیان عاطفی، تحرک و پویایی، نمایش چهره و حجم‌پردازی با مهارت استادانه در نقاشی‌ها از ویژگی‌های این دوره به‌شمار می‌رود (تصاویر ۱۰ و ۱۱). هنر بیزانس تنها محدود به معماری و نقاشی کلیسایی نبود، بلکه در مصورسازی کتاب مقدس (تصویر ۱۲) و سایر مصنوعات نیز آثار با ارزشی خلق شدند. با تصرف شهر کنستانتینوپل در سال ۱۴۵۳ میلادی

توسط عثمانی‌ها عمر حکومت بیزانس به سرآمد، اما سنت‌های هنری آن تا مدتی در اروپا تداوم داشت.



تصویر ۱۰- نقاشی موزاییک، بخشی از نقاشی، حضرت عیسی (ع)، سده ۱۳ میلادی، کلیسای ایاصوفیه، استانبول



تصویر ۹- نقاشی موزاییک، بخشی از نقاشی، کلیسای دیر دافنی، سده ۱۱ میلادی، یونان



تصویر ۱۲- تصویر سازی کتاب مقدس، یوسف و برادرانش در مقابل یعقوب، سده ششم میلادی



تصویر ۱۱- نقاشی دیواری، رستاخیز، ۱۳۲۱ - ۱۳۱۵ میلادی، محراب کلیسای چورا، استانبول

## جدول دوره‌های هنر صدر مسیحیت و بیزانس

صدر مسیحیت	هنر بیزانس		
	نخستین عصر طلایی	دومین عصر طلایی	سومین عصر طلایی
۲۰۰-۵۰۰ میلادی	۵۲۷-۵۶۵	۸۵۰-۱۲۰۰	۱۲۰۰-۱۴۰۰

## ارزشیابی

- ۱- چه سنت‌هایی در شکل‌گیری هنر مسیحی دخالت داشتند؟
- ۲- مهمترین مکان هنر مسیحی چه نام داشت؟
- ۳- مقبره‌های صدر مسیحیت چگونه ساخته می‌شدند؟
- ۴- نقاشی‌های صدر مسیحیت دارای چه خصوصیتی بودند؟
- ۵- نقش‌های نمادین چه نوع نقش‌هایی بودند؟
- ۶- کنستانتین چگونه ساختمانی را برای کلیسا انتخاب کرد؟
- ۷- هنر بیزانس دارای چه خصوصیتی بود؟
- ۸- دوره‌های مختلف هنر بیزانس را نام ببرید.
- ۹- کلیساهای نخستین عصر طلایی دارای چه ساختاری بودند؟
- ۱۰- جاهای خالی جدول زیر را متناسب با عنوان مربوطه پر کنید.

هنر بیزانس	ویژگی معماری	آثار برجسته معماری	تزیینات معماری	ویژگی نقاشی	تأثیرپذیری
عصر اول طلایی	نقشه متمرکز گنبددار صحن مستطیل شکل		نقاشی و موزائیک		هنر یونانی، رومی با عناصر میراث شرقی
عصر دوم طلایی				طبیعت‌گرایی، اسطوره‌گرایی جنبه‌های نمایش عاطفی، حس رنج و همدردی	

- ۱۱- ویژگی هنر سومین عصر طلایی را شرح دهید.

# هنر اروپای غربی قرون وسطا

هدف های رفتاری : پس از پایان این فصل از دانش آموز انتظار می رود که

بتواند :

- ۱- ویژگی های هنر قرون وسطای پیشین را توضیح دهد.
- ۲- وجه تمایز هنر رومانسک را با دوره های گذشته شرح دهد.
- ۳- ویژگی های معماری و نقاشی رومانسک را شرح دهد.
- ۴- ویژگی های معماری گوتیک را شرح دهد.
- ۵- نور و شیشه را در معماری گوتیک توضیح دهد.
- ۶- تندیس سازی و حجاری دوره گوتیک را شرح دهد.
- ۷- ویژگی های نقاشی دوره گوتیک را توضیح دهد.

قرون وسطا (سده های میانه) اصطلاحی است که در گذشته برای یک دوره از تاریخ اروپای غربی از سده پنجم تا میانه سده پانزدهم میلادی یعنی تا آغاز دوره رنسانس<sup>۱</sup> به کار برده می شد و به عصر تاریک یا جهل و بی خبری نیز معروف بود. اما اکنون عصر تاریک تنها به سده های ۷ و ۸ میلادی محدود می شود. امروزه قرون وسطا به عصر ایمان شهرت یافته است. هنر قرون وسطا یا عصر ایمان به قرون وسطای پیشین، رومانسک<sup>۲</sup> و گوتیک<sup>۳</sup> تقسیم می شود.

## ۱- هنر قرون وسطای پیشین

بعد از مرگ ژوستی نین، بیزانس سلطه نسبی خود را بر اروپای غربی یا روم غربی از دست داد. این سرزمین بر اثر مهاجرت اقوام مختلف اروپایی<sup>۴</sup> فرو پاشید و تکه تکه شد و مهاجرین بر اروپای غربی

۱- Renaissance

۲- Romanesque

۳- Gothic

۴- سلتی - ژرمنی (Celtic-German)





تصویر ۱- هنر اقوام مهاجر، سر جانور، کنده کاری روی چوب، نرژ، ارتفاع ۵۱ سانتی متر، حدود سال ۸۲۰ میلادی، موزه دانشگاه اسلو

مسلط شدند و هنری را با خود آوردند که می توان آن را شیوه جانورنگاری نامید. این هنر از بسیاری جهات با هنر اشیای مفرغی لرستان و طلاکاری سکاها<sup>۱</sup> (اقوام ایرانی ساکن جنوب سیبری) مشابه است که موجودات را به شکل نقش های هندسی و تزیینی نشان می دادند و به طبیعت گرایی توجه نداشتند (تصویر ۱). این اقوام مهاجر پس از استقرار، سلسله های مختلفی را در اروپای غربی<sup>۲</sup> تأسیس کردند. شاهان این سلسله ها با بهره گیری از معماری بیزانس و عناصری از معماری اسلامی<sup>۳</sup> اقدام به ساخت کلیساهای متعددی در نقاط مختلف اروپا به ویژه آلمان کردند. اغلب این کلیساهای در دوره رومانسک بازسازی شدند و جای خود را به کلیساهای جدید دادند. ایشان همچنین در مصور سازی کتاب های مذهبی کوشا بودند (تصویر ۲).



تصویر ۲- انجیل، اتوی سوم بر تخت، سال ۱۰۰۱ - ۹۹۸ میلادی

## ۲- رومانسک (هنر رومی وار)

رومانسک یا هنر رومی وار شیوه ای در معماری کلیسایی با مرکزیت ایتالیا در اروپای غربی در قرون وسطا در سده های ۱۱ و ۱۲ میلادی است که به دلیل شباهت بعضی از عناصر آن با معماری روم باستان به آن رومی وار می گویند (تصویر ۳).

آنچه معماری رومی وار را از سده های پیشین متمایز می کند، افزایش تعداد کلیساهای در نقاط مختلف اروپای غربی است. این معماری کلیسایی با تاق رومی<sup>۴</sup>، استخوان بندی سنگین (دیوارهای قطور) و استفاده از مصالح سنگ و آجر با نقشه چلیپایی و ساخت برج های بلند کلیسا مشخص

۱- Scythians

۲- اروپای غربی: آلمان، فرانسه و ایتالیا

۳- مسلمانان در سده های ۹ - ۱۱ میلادی بر جنوب ایتالیا و اسپانیا مسلط بودند و اروپایی ها در این مناطق با معماری اسلامی

آشنا شدند.

۴- تاق هلالی یا گهواره ای و نیم دایره ای را رومی می نامند.



تصویر ۵- برج کج شده پیزا، برج کلیسای جامع پیزا (Pisa)، ۱۲۷۳ - ۱۰۵۳ میلادی، ایتالیا



تصویر ۴- نمای غربی کلیسای سن اتین (Saint-Etienne)، سال ۱۰۶۸ میلادی، فرانسه. (برج‌ها بعداً اضافه شده است).

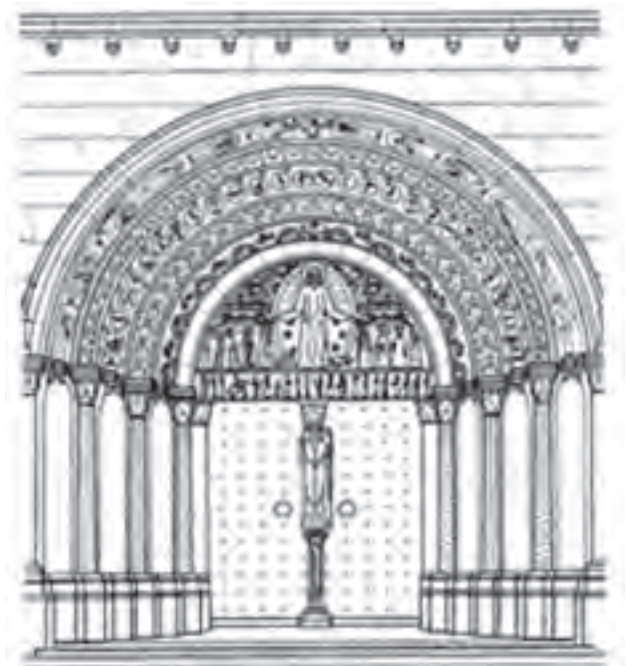


تصویر ۳- طاق‌های رومی‌وار، نمای غربی کلیسای سن ژیل (Saint-Gilles)، اواسط سده ۱۲ میلادی فرانسه

می‌شود (تصویر ۴). یکی از برج‌های مشهور، برج کج شده پیزا<sup>۱</sup> می‌باشد (تصویر ۵).

هنرمندان عهد رومانسک نه تنها از الگوهای معماری روم باستان سود می‌بردند بلکه از سنت‌های معماری صدر مسیحیت، بیزانس و سنت‌های اسلامی نیز سود می‌بردند. رواج سفرهای زیارتی، رشد شهرنشینی و بهبود اوضاع اقتصادی سبب ساخت کلیساهای بزرگ در نقاط مختلف اروپا<sup>۲</sup> شد. روحانیان، اشراف، بازرگانان، هنرمندان و پیشه‌وران در برپا کردن کلیسا و نمازخانه با هم به رقابت برخاستند و این عوامل سبب افزایش تعداد قابل توجه کلیساها در نقاط مختلف اروپا شد. در این دوره معماران و حجاران نقش مهمی در ساخت کلیساها داشتند و برای ایجاد حس امنیت و روحانیت از روش‌های یکسان استفاده می‌کردند. نمای ورودی اغلب کلیساها دارای حجاری‌هایی به شکل نقش برجسته با موضوع‌هایی عبرت‌آموز از کتاب مقدس بود تا نمازگزار با مشاهده آنها بدون تزکیه وارد کلیسا نشود (تصویر ۶).

دیگر ویژگی‌های شیوه رومانسک احیای بیکر تراشی با انعکاسی



تصویر ۶- طرح ورودی کلیساهای رومانسک

۱- در اثر نشست زمین برج پیزا کج شده است.

۲- ایتالیا، آلمان، فرانسه، انگلستان و اسپانیا

از هنر روم باستان و ساخت پیکره‌های تمام قد همراه با ذکر نام هنرمند است (تصویر ۷). برخلاف معماری و پیکر تراشی، نقاشی و مصورسازی و تذهیب کتب خطی، کمتر دچار تحول شد و از پیوستگی و تداوم بیشتری برخوردار شد. تولید کتب خطی توسط راهبان انجام می‌شد. نقاشی‌های این کتاب‌ها نوعی مینیاتور هستند و تصاویر دارای جنبه‌های نمایشی، رمزی و تزئینی با موضوعات مذهبی است. از نوآوری‌های اواخر این دوره، القای شکل‌های سه بعدی در نقاشی‌ها است (تصویر ۸).



تصویر ۸- کاتب انجیل نویس، نقاشی روی پوست، سال ۱۱۴۷ میلادی، فرانسه



تصویر ۷- مسیح بر تخت، حجاری روی سنگ، حدود سال ۱۰۹۶ میلادی، کلیسای سن سیرن، فرانسه

### ۳- گوتیک

گوتیک واژه‌ای برای توصیف هنر اواخر قرون وسطا (سده‌های ۱۲-۱۴ میلادی) است. این واژه برگرفته از قوم گوت‌ها<sup>۱</sup> است که در فرانسه ساکن بودند و سبک معماری آنها در دوره رنسانس، گوتیک نامیده شد که منظور غیر کلاسیک بودن معماری آنها بود (تصویر ۹).

#### ● معماری گوتیک

معماری گوتیک از فرانسه شروع شد و به تدریج در سراسر اروپا گسترش یافت و در کشورهای مختلف با سنت‌های بومی آنها در آمیخت. عالی‌ترین تجلی معماری گوتیک



تصویر ۹- طرح کلی یک کلیسای گوتیک

۱- Goths



در شکل کلیساهای بزرگ و پُرتجمل بروز کرد. مشخصه معماری گوتیک ارتفاع بلند، برج‌های مخروطی، استفاده از تاق‌های جناغی، اسکلت سبک، استفاده گسترده از پنجره‌های بلند و متنوع و نصب شیشه‌های منقوش در پنجره‌ها و نورگیرها بود. البته معماری گوتیک یک ابداع تازه نبود بلکه حاصل تحول معماری رومانسک بود. معماری گوتیک تنها به کلیساهای محدود نمی‌شد بلکه شامل انواع دیگری از ساختمان‌ها مانند دژها، کاخ‌ها، ساختمان‌های شهری و بیمارستان‌ها نیز می‌شد (تصاویر ۱۰ تا ۱۲).



تصویر ۱۱- نمای غربی کلیسای نوتردام (Notre Dame)، ۱۱۹۴ میلادی، پاریس



تصویر ۱۰- نمای غربی کلیسای سن دنی (Saint Dennis)، حدود سال ۱۱۴۰- پاریس ۱۱۳۷



تصویر ۱۲- کلیسای جامع فلورانس، حدود ۱۲۹۶، ایتالیا (ساخت گنبد در دوره رنسانس)



## ● نور و شیشه

یکی از نوآوری‌های معماری گوتیک ایجاد پنجره‌های بزرگ با شیشه‌های رنگی در دیوارهای جانبی کلیساها بود که جای نقاشی‌های دیواری را گرفت. روی این شیشه‌ها تصاویر و اشکال مختلف با رنگ‌های شفاف و درخشان نقاشی می‌شد و عبور نور به فضای داخلی روشنایی می‌بخشید و فضایی معنوی و روحانی را سبب می‌شد (تصویر ۱۳).



تصویر ۱۳- پنجره‌های شیشه‌ای منقوش، کلیسای شارتر<sup>۱</sup>، فرانسه

## ● تندیس‌سازی و حجاری

تندیس‌سازی و حجاری در آغاز دوره گوتیک وابسته به معماری بود و اغلب زینت بخش دوسوی ورودی‌ها بود، اما کم‌کم ساخت تندیس‌هایی که به بنا وابسته نبودند نیز رایج شد. بهترین نمونه تندیس‌سازی‌های گوتیک در جانب ورودی‌های کلیسای شارتر بازنمایی شده‌اند و نخستین اقدام در احیای تندیس‌سازی با عظمت پس از دوره یونان و روم باستان بود (تصویر ۱۴). از ویژگی‌های تندیس‌سازی گوتیک طبیعت‌گرایی، چهره‌های آرام‌بخش، جامه‌پردازی (نمایش چین و شکن‌های لباس) و توجه به خصوصیات فردی است (تصاویر ۱۴ و ۱۵).



تصویر ۱۵- تندیس‌های یک زوج، سنگ، اندازه طبیعی (بیان‌گر شخصیت فردی)، کلیسای جامع ناومبورگ<sup>۲</sup>، حدود ۱۲۵۵-۱۲۴۹ میلادی، آلمان



تصویر ۱۴- تندیس‌های کاملاً برجسته یک سوی درگاه ورودی کلیسای شارتر

۱- Sharteres

۲- Naumburg

## ● نقاشی

در طول دوره گوتیک، نقاشی به صورت مصورسازی کتاب و نقاشی روی چوب و قاب‌های تزئینی و نقاشی موزائیک و نقاشی روی شیشه رواج داشت که از ویژگی آنها توجه به فردگرایی، مناظر طبیعی، خط‌های پیچان، رنگ‌های درخشان و علاقه به تزیین بود. اما در ایتالیا بیشتر نقاشی دیواری و نقاشی شمایل‌ی تابلویی رایج بود و نقاشان از سر مشق‌های بیزانسی و سنت‌های رومی سود می‌بردند. یکی از نقاشان برجسته ایتالیا جُتو است که در آثارش طبیعت‌گرایی و نوآوری در نور و ایجاد فضای سه بعدی دیده می‌شود، وی به عنوان آغازگر رنسانس نیز شناخته می‌شود (تصویر ۱۶).



تصویر ۱۶- حضرت مسیح در حال ورود به اورشلیم، اثر جُتو، نقاشی دیواری، حدود ۱۳۰۶-۱۳۰۵ میلادی

### جدول دوره‌های هنر اروپایی غربی در قرون وسطا

قرون وسطای پیشین	رومانسک	گوتیک
۱۰۵۰-۶۰۰ میلادی	۱۰۵۰-۱۲۰۰ میلادی	۱۲۰۰-۱۴۰۰ میلادی

- ۱- هنر دوره قرون وسطای پیشین دارای چه خصوصیتی بود؟ شرح دهید.
- ۲- معماری رُمانسک دارای چه خصوصیتی بود؟
- ۳- به چه علتی کلیساهای بزرگ ساخته شدند؟
- ۴- موضوع حجاری‌های نمای ورودی کلیساها در دوره رمانسک چه بود؟
- ۵- تندیس‌های دوره رُمانسک دارای چه ویژگی‌هایی بود؟
- ۶- نقاشی‌های کتاب‌های دوره رُمانسک دارای چه ویژگی‌هایی بود؟
- ۷- معماری گوتیک دارای چه خصوصیتی بود؟
- ۸- در معماری گوتیک از نور و شیشه چگونه بهره می‌بردند؟
- ۹- حجاری دوره گوتیک دارای چه ویژگی بود؟
- ۱۰- ویژگی‌های نقاشی دوره گوتیک را شرح دهید.

# هنر رنسانس (تجدید حیات یا نوزایی)

هدف‌های رفتاری: پس از پایان این فصل از دانش‌آموز انتظار می‌رود که

بتواند:

- ۱- جنبش رنسانس را توضیح دهد.
- ۲- ویژگی‌های هنر دوره رنسانس را بیان کند.
- ۳- علل شکل‌گیری رنسانس را شرح دهد.
- ۴- دیدگاه‌های برونلسکی و آلبرتی را توضیح دهد.
- ۵- آثار معماری رنسانس را نام ببرد.
- ۶- نقاشان و تندیس‌سازان رنسانس را نام ببرد.
- ۷- ویژگی‌های آثار سه نقاش دوره رنسانس را توضیح دهد.
- ۸- منریسم را شرح دهد.

## ۱- تعریف رنسانس

رنسانس به معنی تجدید حیات، یا نوزایی است. اما عموماً رنسانس به جنبشی فکری و عقلانی گفته می‌شود که در سده چهاردهم میلادی در ایتالیا شروع شد و در سده شانزدهم میلادی به اوج خود رسید. ایتالیا آغازگر رنسانس بود زیرا به توانایی انسان اهمیت می‌دادند یعنی به تدریج دنیای فکری انسان‌ها از ارزش‌ها و اندیشه‌های مذهبی جدا و به اندیشه‌ها و ارزش‌های زندگی بشری و فردگرایی تغییر یافت.

اگر چه ایتالیا خاستگاه رنسانس بود، اما دیگر کشورهای اروپایی نیز در توسعه دستاوردهای آن نقش داشتند. متفکران رنسانس بر اهمیت تک‌تک انسان‌ها، مخصوصاً انسان‌های شایسته، تأکید می‌کردند. و دستاوردهای هنری، علمی و ادبی قرون وسطا را بی‌ارزش می‌دانستند و براین باور بودند که با احیای فرهنگ و هنر یونان و روم، می‌توانند فرهنگ و هنر خود را ترقی دهند. بر طبق اندیشه رنسانس، انسان از قدرت و توانایی خدادادی برخوردار است و این توانایی در وجود انسان‌های بزرگ به صورت موهبت الهی، «نبوغ»، متجلی می‌شود.



تلاش‌های هنرمندانی چون جتو، مازاتچو<sup>۱</sup>، دوناتلو<sup>۲</sup>، آلبرتی<sup>۳</sup>، برنلسکی<sup>۴</sup>، داوینچی<sup>۵</sup>، میکلا آنژ<sup>۶</sup>، رافائل<sup>۷</sup>، دورر<sup>۸</sup> و ... نقش مهمی در پیشرفت هنرها و علوم گوناگون داشتند.

## ۲- ویژگی‌های هنر دوره رنسانس

احیای روح هنر دوره کلاسیک یونان و روم، طبیعت‌گرایی، فردگرایی، کالبدشناسی انسان، تکمیل قواعد پرسپکتیو، توجه به موضوع‌های دنیوی، رواج نقاشی رنگ و روغن برای تجسم گرمی و طراوت پوست از ویژگی‌های هنر دوره رنسانس است.

## ۳- علل شکل‌گیری دوره رنسانس

توسعه تجارت بین‌المللی، گسترش جامعه شهرنشین، شکل‌گیری طبقه متوسط، اختراع چاپ و رواج کتاب‌های چاپی، کشف سرزمین‌های جدید، افزایش موقعیت اجتماعی هنرمندان، هنر دوستی اشراف جامعه و حمایت از هنرمندان، خودباوری و اعتقاد به توانایی و شایستگی انسان از علل شکل‌گیری جنبش رنسانس است.

## ۴- معماری دوره رنسانس

معماران دوره رنسانس اغلب متفکر و پژوهشگر بودند و برخی از آنها مانند برنلسکی، داوینچی، رافائل و ... در چند رشته از جمله معماری، نقاشی و تندیس‌سازی تخصص داشتند. آنها نیز میراث هنری عهد کلاسیک یونان و روم را متعالی می‌دانستند. پیشگام معماری دوره رنسانس، فیلیپو برنلسکی اهل فلورانس بود. وی کار خود را با تندیس‌سازی در فلورانس آغاز کرد. چون مایل نبود به‌طور سطحی، معماری باستانی را احیا کند، برای مشاهده نزدیک آنها به شهر روم رفت و برای نخستین بار اندازه‌های دقیق بناهای رومی را به‌دست آورد و متوجه شد این بناها در جزء و کل باهم هماهنگ و متناسب هستند و سرانجام براساس مطالعات خود، در نظریه‌ای اعلام کرد «همان تناسب ریاضی که در موسیقی، هماهنگی به‌وجود می‌آورد، باید در معماری نیز حکمفرما شود». وی معتقد شد که راز

۱- Masaccio

۲- Donatelo

۳- Alberti

۴- Brunelleschi

۵- Leonardo DA Vinci

۶- Michelangelo

۷- Raphaello

۸- Durer

معماری در تنظیم تناسبات درست، یعنی تناسباتی ساده و مبتنی بر اعداد صحیح است. وی با شناخت معماری باستان، عناصری از این معماری را در کارهای خود به کار گرفت. وی معماری باشکوه یونان و روم را ساده و قابل فهم و با نیازهای مردم زمانه‌اش سازگار کرد. گنبد کلیسای فلورانس (که تا آن زمان کامل نشده بود) و بیمارستان معصومان (تصویر ۱) از جمله کارهای اوست. آلبرتی نیز از نظریه پردازان معماری و تندیس‌سازی رنسانس بود، وی اعتقاد داشت که زیبایی یک بنا از هماهنگی و یگانگی تمام اجزایش حاصل می‌شود (تصویر ۲). اندکی بعد دیدگاه‌های این دو هنرمند به‌عنوان سرمشق در اختیار معماران اروپا قرار گرفت (تصاویر ۳ و ۴).



تصویر ۱- بیمارستان معصومان اثر برونلسکی، حدود ۱۴۲۱ میلادی، فلورانس



تصویر ۳- سرسرای ورودی کتابخانه لورانتیون فلورانس اثر میکل آنژ، حدود ۱۵۵۹-۱۵۵۸ میلادی



تصویر ۲- کلیسای سن آندرئا، اثر لئون باتیستا آلبرتی، حدود ۱۴۷۰ میلادی، ایتالیا



تصویر ۴- ویلا روتاندا اثر پالادیو (نمونه‌ای از احیای سبک کلاسیک باستان)، حدود ۱۵۷۰-۱۵۶۷ میلادی، ایتالیا

## ۵- نقاشی و تندیس‌سازی دوره رنسانس

نقاشی و تندیس‌سازی، عالی‌ترین جلوه هنر دوره رنسانس است. مهارت هنرمندان در احیای روح هنر عهد کلاسیک باستان، همراه با نوآوری‌ها و روحیه انسان‌گرایانه آنها در آثارشان به آسانی قابل تشخیص است. در میان هنرمندان دوره رنسانس، هنرمندانی که اینک آثارشان معرفی می‌شود، در شکل‌گیری و تکامل هنر نقاشی و تندیس‌سازی نقشی اساسی داشتند.



تصویر ۵- مریم عذرا و کودک، اثر مازاتچو، بخشی از یک نقاشی دیواری

### ● جُتو (۱۳۳۷-۱۲۶۶)

جُتو نقاش و معمار ایتالیایی و از هنرمندان اواخر دوره گوتیک و آغاز رنسانس بود. او پیرو سنت تندیس‌سازی و نقاشی رومی و آغازگر سبک طبیعت‌گرایی در ایتالیا و در نمایش عواطف انسانی به شکل ساده، توانا بود. (به تصویر ۸، نقاشی دوره گوتیک مراجعه شود)

### ● مازاتچو (۱۴۲۸-۱۴۰۱)

مازاتچو نقاش ایتالیایی و اهل فلورانس که در برجسته‌نمایی نقش پیکره‌ها، به کارگیری نور در بازنمایی فضا و تنظیم ترکیب‌بندی مبتکر بود و مانند جُتو در جستجوی بیان عواطف انسانی و تلاش برای واقع‌گرایی در آثارش بود (تصویر ۵).



تصویر ۶- مرقس مقدس اثر دُناتِلُو، مرمر، حدود ۱۴۱۳-۱۴۱۱ میلادی، فلورانس

### ● دُناتِلُو (۱۴۶۶-۱۳۸۶)

دُناتِلُو از تندیس‌سازان برجسته ایتالیا بود که اصول کلاسیک باستان را با فرهنگ مسیحی عصر خود وفق داد. وی از پیشگامان احیای روح تندیس‌سازی کلاسیک به شمار می‌آید. تندیس مرقس مقدس نخستین گام در جهت نمایش حرکت است. آثار او بیانگر صلابت، وفاداری به ساختار تندیس انسان، کشش عاطفی و در برگیرنده همه جنبه‌های رنسانس ایتالیایی است و در نهایت خود باوری انسان را منعکس می‌کند (تصویر ۶).

### ● رافائل (۱۵۲۰-۱۴۸۳)

رافائل نشان‌دهنده اوج هنر رنسانس است. او به بهترین روش برای بیان هنر کلاسیک باستان دست یافت و تحت تأثیر داوینچی و میراث هنری روم باستان، آثار با ارزشی در زمینه نقاشی و معماری خلق کرد. در آثار وی، لطافت رنگ‌آمیزی، ترکیب‌بندی عالی و کیفیت‌های عاطفی چهره موج می‌زند (تصاویر ۷ و ۸).



تصویر ۸- مریم گرانووک، اثر رافائل، رنگ و روغن روی چوب، حدود سال ۱۵۰۵ میلادی، کاخ پیتی، فلورانس



تصویر ۷- پرترة پاپ لئوی دهم، اثر رافائل، حدود سال ۱۵۱۷ میلادی، فلورانس

### ● لیوناردو داوینچی (۱۴۵۲-۱۵۱۹)

داوینچی یکی از مهمترین شخصیت‌های دورهٔ رنسانس است. وی نمونهٔ انسانی والا بود که در زمینه معماری، نقاشی و تندیس‌سازی توانا بود. او نوآور و متحول‌کننده پایه‌های سنت طبیعت‌گرایی اروپایی و آثارش لبریز از ترکیب‌بندی پر معنا و سنجیده و تجسم روحیات درونی انسان‌ها بود. وی در آثارش با استفاده از سایه روشن‌های نرم و لطیف حالتی عاطفی و رمزآلود به موضوع داده است (تصویر ۹).



تصویر ۹- مونالیزا، اثر لیوناردو داوینچی، رنگ و روغن، حدود سال ۱۵۰۵-۱۵۰۳ میلادی، موزه لوور، فرانسه

### ● آلبرشت دورر (۱۴۷۱-۱۵۲۸)

دورر هنر رنسانس را در شمال اروپا (آلمان) رواج داد و در زمینه چاپ (باسمه کاری روی چوب) و نقاشی مهارت داشت. وی برای فهم قوانین کلاسیک به ایتالیا رفت. آثار سرشار از تخیل وی از جمله باسمة کاری‌های روی چوب، در سراسر اروپا مورد توجه قرار گرفت و گسترش یافت (تصاویر ۱۰ و ۱۱).

### ● میکل آنژ (۱۴۷۵-۱۵۶۴)

میکل آنژ یکی از برجسته‌ترین هنرمندان رنسانس است که در زمینهٔ نقاشی، معماری، تندیس‌سازی و نیز کالبدشناسی انسان، بی‌نظیر بود. تندیس‌های داوود



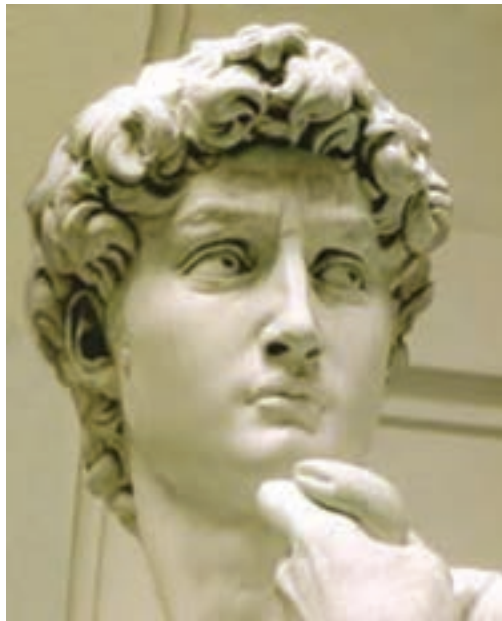


تصویر ۱۱- چهار سوار، اثر آلبرشت دورر، چاپ  
باسمه‌ای، ۸-۱۴۹۷ میلادی، آلمان



تصویر ۱۰- تصویر چهره نقاش، اثر آلبرت دورر، رنگ  
و روغن روی چوب، حدود سال ۱۵۰۰ میلادی، مونیخ،  
آلمان

(نماد شهر فلورانس) و حضرت موسی در شهر رم، جزو برجسته‌ترین آثار او هستند (تصاویر ۱۲ و ۱۳). وی در نمایش عمق تصویر در نقاشی، قدرت طراحی، نمایش روح زندگی به کمک زیبایی جسمانی در شکل و حرکت بدن و نمایش حالت روحی چهره، دارای سبک ویژه خود بود. همچنین او یکی از پیشگامان مکتب منریسم بود.



تصویر ۱۳- تندیس داود (سردیس)، اثر میکل آنژ، حدود سال  
۱۵۰۴-۱۵۰۱ میلادی، فلورانس



تصویر ۱۲- تندیس حضرت موسی، اثر میکل آنژ،  
سنگ مرمر، حدود سال ۱۵۱۳-۱۵۱۵ میلادی، رم

## ۶- مَنریسم (شیوه‌گری)

در اواخر دوره رنسانس تولید آثار هنری با رکود و تقلید از آثار استادان بزرگ انجامید. هنرمندان نسل بعد به جای پژوهش در طبیعت، آثار متأخر میکلا آنژ را سرمشق قرار دادند که پایان کلاسیک‌گرایی رنسانس و آغاز جنبش مَنریسم (شیوه‌گری) در اواخر سده شانزدهم است. هنرمندان از سنت‌های عصر رنسانس دور شدند و به اغراق در بروز عواطف، افزایش حرکت، کشیدگی غیرعادی اندام و تضاد رنگ‌ها پرداختند. از مهم‌ترین هنرمندان این سبک می‌توان به ال گرکو<sup>۱</sup> اشاره کرد. (تصویر ۱۴).

آثار وی اغلب موضوعی افسانه‌ای و پراز پیکره است و نمایشی از عالم زمینی و آسمانی در آثارش به چشم می‌خورد.



تصویر ۱۴- خاک‌سپاری کنت اورگاز، اثر ال گرکو، رنگ و روغن روی بوم، سال ۱۵۸۶ میلادی، اسپانیا

## ارزشیابی

- ۱- رنسانس چگونه جنبشی بود؟
- ۲- خاستگاه رنسانس کجا بود و چه تقسیماتی داشت؟
- ۳- چه هنرمندانی در جنبش رنسانس نقش داشتند؟
- ۴- هنر رنسانس دارای چه خصوصیتی بود؟
- ۵- به چه علت‌هایی جنبش رنسانس شکل گرفت؟
- ۶- برونلسکی چه اعتقادی داشت؟
- ۷- آلبرتی دارای چه باوری بود؟
- ۸- نقاشان و تندیس‌سازان رنسانس چه نام داشتند؟
- ۹- ویژگی آثار رافائل و میکلا آنژ چه بود؟
- ۱۰- مازاتجو چه تغییراتی در نقاشی به وجود آورد؟
- ۱۱- تندیس حضرت موسی دارای چه خصوصیتی بود؟
- ۱۲- آثار داوینچی دارای چه خصوصیتی بود؟

۱۳- منریسم دارای چه خصوصیتی بود؟  
۱۴- عبارات مرتبط به هم را به یکدیگر متصل کنید.

نقاش برجسته نما	خاستگاه رنسانس
شیوه‌گرایی	مازاتجو
آلبرشت دورر	نمایش حرکت در تندیس‌سازی
دنانلّو	باسمه‌کاری
ایتالیا	منریسم