

واحد یادگیری ۴

شایستگی بافت زیلو

مقدمه

آیا تا به حال نحوه چله دوانی زیلو را دیده‌اید؟ آیا با چله‌کشی زیلو آشنا هستید؟ آیا می‌دانید چله‌های زیلو به چه صورت بر روی دار بسته می‌شوند؟ آیا تا به حال چله‌کشی بافته‌های دستوری را دیده‌اید؟ آیا می‌دانستید زیلو بدون نقشه و به صورت دستوری بافته می‌شود؟

شما در این بخش از کتاب

- روش چله دوانی زیلو را خواهید آموخت؛
- روش بستن چله بر روی دار را خواهید آموخت؛
- روش گرت‌بندی را می‌آموزید؛
- طریقه بافت زیلو را خواهید آموخت.

استاندارد عملکرد

پودکشی و نقش‌اندازی زیلو بر اساس نقشه

ابزار و تجهیزات مورد نیاز



سیم رابط در صورت لزوم



دریل با متنه الماسه ۱۰



قیچی



نخ چله



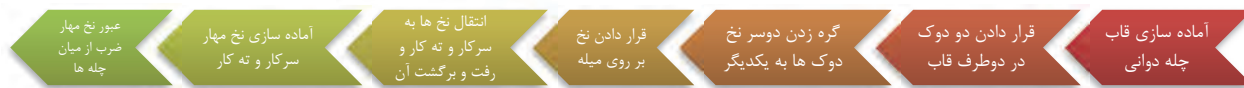
میله چله کشی



قاب چله دوانی

چله دوانی

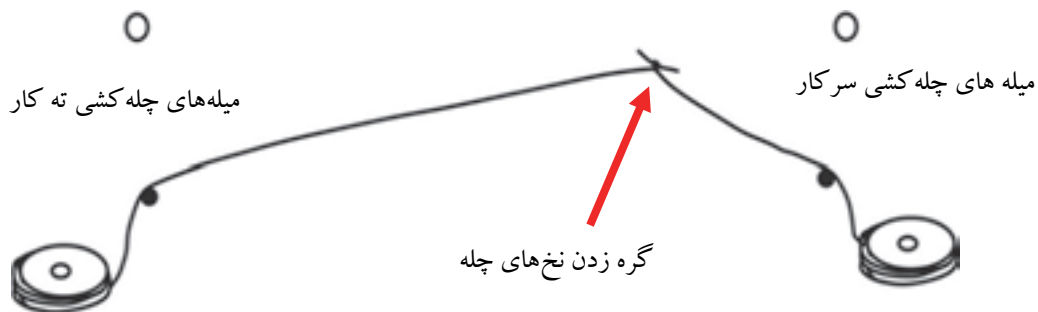
مراحل چله دوانی



۱- آماده‌سازی قاب چله دوانی و قرار دادن میله‌های بلند در داخل دیوار (فاصله آنها با توجه به طول چله مورد نیاز انتخاب می‌شود)؛

۲- قرار دادن دو دوک نخ چله در کنار میخ‌ها یا در دو طرف قاب چله دوانی؛

۳- گره زدن دو سر نخ دوک‌ها به یکدیگر؛



شکل ۲۹- گره زدن نخ‌های چله

۴- قرار دادن آن بر روی یکی از میله‌ها؛



شکل ۳۰- قرار گرفتن نخ‌های گره زده شده بر روی یکی از میخ‌ها

۵- انتقال نخ‌ها به میله دیگر و تکرار رفت و برگشت آن؛



۶- آماده‌سازی نخ مهار ته کار و نخ مهار سر کار؛
با توجه به عرض زیلو، دو نخ چهارلا به طول $1/5$ برابر عرض زیلو تهیه می‌کنیم و آن را تاب می‌دهیم از میان چله‌هایی که بر روی میله‌ها سوار شده‌اند به صورت زیگراگ (ته کار) و حلقه‌ای (سرکار) عبور می‌دهیم.

۷- در مرحله آخر، برای آن که زیرو رو بودن چله‌ها از بین نرود، از زیر و روی دهانه ایجاد شده، دو نخ را برای مهار کردن ضرب چله‌ها عبور می‌دهیم.

در چله دوانی زیلو به تعداد دو رفت و برگشت چله یک «گا» گفته می‌شود. به عبارت دیگر، گا در چله دوانی به تعداد چهار نخ تار گفته می‌شود.

نکته



اجرای چله دوانی

مهارت ۱: اجرای چله دوانی

مهارت ۲: مهار چله‌ها

مهارت ۳: بستن نخ ته کار و سر کار

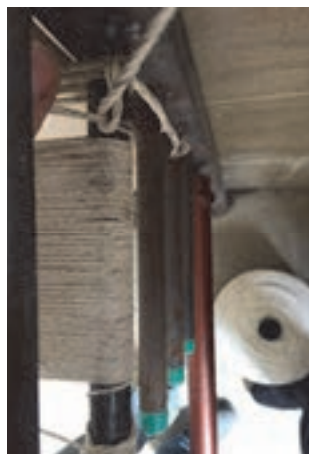
ابزار و تجهیزات: قاب چله دوانی یا میله فلزی، نخ تار، قیچی

به گروه‌های دو نفره تقسیم شوید و چله دوانی را انجام دهید.

فعالیت کارگاهی



شکل ۳۲- چله دوانی با استفاده از قاب چله دوانی



شکل ۳۳- عبوردادن نخ به صورت حلقه‌ای در سرکار
شکل ۳۴- عبور دادن نخ به صورت زیگزاگ در ته کار

به میله‌ای که نخ‌های چله بر روی آن به صورت حلقه‌ای (مطابق شکل) پیچیده می‌شود «نخ سر کار» و به میله دیگر که به صورت زیگزاگ عبور می‌کند «نخ ته کار» گفته می‌شود.

نکته



کشش نخ‌های چله در طول چله دوانی باید به یک میزان باشد.

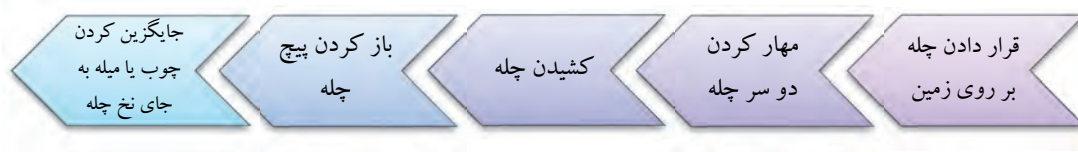
نکته



شکل ۳۵- گره زدن نخ مهار ضرب

باز کردن و راست گرفتن چله‌ها

مراحل راست گرفتن چله‌ها



- ۱- پس از باز کردن چله‌ها آنها را روی زمین پهن می‌کنیم؛
- ۲- دو میلهٔ مقاوم را؛ با طول متناسب با عرض چله‌ها، در بین تارها قرار می‌دهیم؛
- ۳- چله‌ها را از دو طرف محکم می‌کشیم؛
- ۴- در زمان کشیدن چله‌ها، با استفاده از یکی از چوب‌های مهار به چله‌ها ضربه می‌زنیم تا تاب چله‌ها باز شود. به این کار «باز کردن پیچ چله» می‌گویند؛
- ۵- جایگزین کردن چوب یا میلهٔ فلزی، به جای نخ‌های مهار ضرب چله (چوب یا میلهٔ بالا مربوط به گُرت نقش و چوب یا میلهٔ پایینی مربوط به گرت‌های ساده است).

باز کردن و راست گرفتن چله‌ها

مهارت ۴: مهارت راست گرفتن چله‌ها
به گروه‌های دو نفره تقسیم شوید و مراحل باز کردن و راست گرفتن چله‌ها را انجام دهید.

فعالیت کارگاهی



باز کردن و راست گرفتن چله‌ها

مهارت ۴: مهارت راست گرفتن چله‌ها

فعالیت کارگاهی



شکل ۳۶- کشیدن چله‌ها



شکل ۳۷- قرار دادن چوب‌های گُرت در داخل چله

به گروه‌های دو نفره تقسیم شوید و مراحل باز کردن و راست گرفتن چله‌ها را انجام دهید.

پیچیدن چله‌ها

مهارت ۵: مهارت تنظیم چله‌ها

مهارت ۶: پیچیدن چله‌ها

تجهیزات: خط‌کش، ماژیک

فعالیت کارگاهی



مطابق جدول زیر پیچیدن چله‌ها را انجام دهید.



بعد از مرحله راست گرفتن، چله‌ها را به آرامی روی زمین قرار دهید. آن‌گاه، با استفاده از متر فلزی یا خط‌کش، فاصله میانی چله را علامت بزنید و چله‌ها را (با توجه به نقشه و تعداد گاه) در ده سانتی‌متر مرتب کنید.



شکل ۳۸- مرتب کردن چله‌ها



از آنجا که چله‌ها در زمان بافت به هم نزدیک می‌شوند، آن‌ها را در مرحلهٔ پیچیدن، ده سانتی‌متر عریض‌تر می‌گیرند.

برای پیچیدن چله، چوبی را در قسمت سرکار قرار می‌دهند و چله‌ها را به دور آن می‌پیچند. بعد از اتمام این مرحله، چلهٔ پیچیده شده را تا کنار دستگاه می‌برند.



شکل ۳۹- قرار دادن چوب کنار سرکار، قبل از پیچیدن چله‌ها



شکل ۴۰- پیچیدن چله‌ها

مراحل بستن چله بر روی دستگاه



نمودار انواع طرح در زیلو

بستن و برگرداندن تارها بر روی تیر پایین (پیچیدن کار)

مراحل بستن و برگرداندن تارها بر روی تیر پایین (پیچیدن کار)

- ۱- در ابتدا میله پایینی ته کار را از لابه لای تارها بیرون آورید؛
- ۲- دو طرف چله را به تیر پایین گره می‌زنیم؛
- ۳- با استفاده از یک نخ و سوزن و با استفاده از دماغه تیر که بر روی تیر پایین تعبیه شده است، تارها را «ته‌دوزی» می‌کنیم.
- ۴- با استفاده از تنگ تیر پایین، چله‌ها را بر روی تیر پایین جمع می‌کنیم. به این مرحله از کار «پیچیدن کار» می‌گویند.

فاصله سوراخ‌های تیر پایین هفت سانتی‌متر است. چله‌ها در این فاصله سیه‌بندی می‌شوند (که سیه‌بندی در زیلوبافی شامل تعداد ۳۲ نخ چله نمره ۵ در فاصله ۱۰ سانتی‌متری می‌شود).

نکته





بستن و برگرداندن تارها بر روی تیر پایین (پیچیدن کار)

مهارت ۱: بستن و برگرداندن چله‌ها بر روی تیر پایین
ابزار و تجهیزات: نخ و سوزن برای ته دوزی

به گروه‌های دو نفره تقسیم شوید و با توجه به مراحل کار، چله‌ها را بر روی تیر پایین ببندید.



شکل ۴۱- بستن چله بر روی تیر پایین



شکل ۴۲- ته دوزی کردن تارها

بستن چله‌ها بر روی تیر بالا

مهارت ۲: بستن چله‌ها بر روی تیر بالا

فعالیت کارگاهی



برای بستن چله بر روی تیر بالا، به وسیله نخ یا به کمک دو نفر، چله را به طرف بالا بکشید و با مهار کردن تیر بالا، چله‌ها را به همراه چوب بر روی میخ‌هایی که بر روی تیر بالا تعبیه شده‌اند، مهار کنید.



شکل ۴۳- بستن چله‌ها بر روی تیر بالا

تنظیم فاصله چله‌ها بر روی تیر بالا

مهارت: تنظیم صحیح چله‌ها بر روی تیر بالا

تجهیزات: شاغول

فعالیت کارگاهی



پس از مهار شدن چله‌ها بر روی تیر بالا، فاصله میانی میله را مشخص کنید و همانند تیر پایین، فاصله نخ‌ها را ده سانتی‌متر بیشتر در نظر بگیرید. سپس با استفاده از شاغول، دو سر چله را با تیر پایین تنظیم کنید تا چله‌ها در یک راستا قرار گیرند.



شکل ۴۴- تنظیم چله‌ها به کمک شاغول

برگرداندن چله‌ها بر روی تیر بالا

مهارت ۲: برگرداندن چله‌ها بر روی تیر بالا بدون شل شدن چله‌ها

فعالیت کارگاهی



به گروه‌های دونفره تقسیم شوید و با استفاده از دو تِنگ بالا و پایین، چله‌ها را از روی تیر پایین باز کنید و آن‌ها را بر روی تیر بالا، در حالت کشیدگی چله بر روی تیر بالا، جمع کنید.



شکل ۴۵- برگرداندن چله‌ها بر روی تیر بالا



پایین آوردن چوب مهار چله

مهارت: مرتب کردن تارها و باز کردن پیچش تارها همراه با پایین آوردن چوب مهار

در زمانی که چله‌ها بر روی تیر بالا جمع می‌شوند چوب‌های مهار به سمت تیر بالا حرکت می‌کنند. برای پایین آوردن آنها، میله‌های تنگ یا چوب تنگ تیر بالا و پایین را در حالت مهار قرار دهید تا چله‌ها کشش مناسب پیدا کنند.

به گروه‌های دونفره تقسیم شوید. آن‌گاه چوب مهار چله را پایین بیاورید و تارها را مرتب کنید.



شکل 46- پایین آوردن چوب مهار چله

سپس دو چوب مهار داخل چله‌ها را به سمت تیر پایین حرکت دهید و پیچش نخ چله‌ها را باز کنید تا چله‌ها منظم شوند. سپس چله‌ها را روی تیر بالا جمع کنید.



شکل 47- پایین آوردن چوب مهار و مرتب کردن تارها

این کار را ادامه می‌دهیم تا تمامی چله‌ها بر روی تیر بالا جمع شوند. نکته قابل توجه در این مرحله جمع شدن منظم چله‌ها بر روی تیر بالا و نریختن آنها از دو سمت در زمان جمع شدن آنهاست.



شکل ۴۸- مرتب کردن تارها

دو گزون کردن

مهارت ۳: تقسیم کردن نخ‌ها به دو قسمت مساوی و زیر و رو کردن تارها

فعالیت کارگاهی



چوب مهار بالا مربوط به گرت نقش و چوب مهار پایین مربوط به گرت‌های ساده است. نخ‌های گرت پایین را به دو قسمت مساوی تقسیم و آنها را زیر و رو کنید و نخ مهار را داخل آن قرار دهید. به این کار «دوگزون کردن» می‌گویند. نخ‌های رو مربوط به گرت ساده بالا و نخ زیر مربوط به گرت ساده پایین است.



شکل ۴۹- دو گزون کردن



آماده کردن نخ‌های گرت نقش

مهارت ۶: گره زدن نخ‌های گرت و تنظیم اندازه دقیق آن برای گرت‌بندی

برای آماده کردن نخ‌های گرت، آنها را به اندازه تقریباً ۴۰ سانتی‌متر برید و دو سر آنها را گره بزنید.



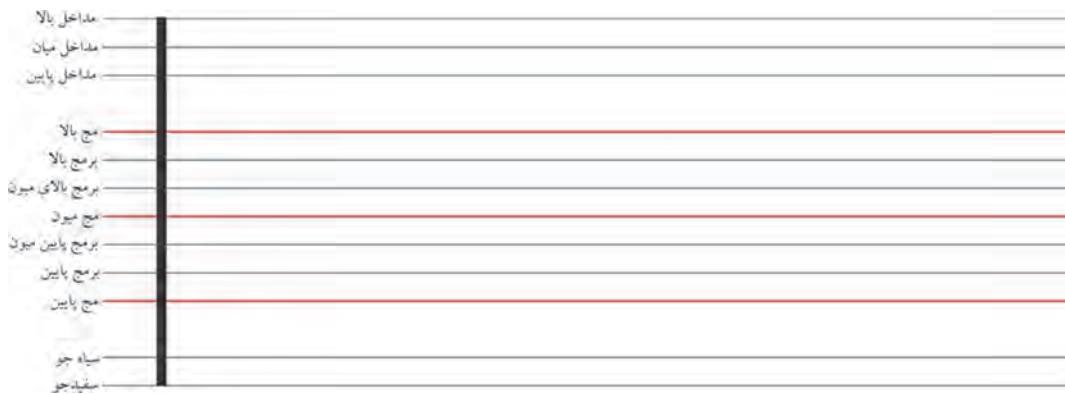
شکل ۵۰- گره زدن نخ‌های گرت

شلیت عامل طرح‌اندازی (نقش در زیلو)

شلیت مجموعه‌ای از نخ‌های تابیده است که به صورت دسته‌ای کنار هم قرار گرفته‌اند. هر یک از این دسته‌ها در بافت زیلو نام و عملکرد مستقلی دارند. این دسته‌ها از پایین به بالا عبارت‌اند از:

- | | |
|---------------------|-----------------|
| ۱- سفیدجو | ۲- سیاجو |
| ۳- مَج پایین | ۴- برمَج پایین |
| ۵- برمَج پایین میون | ۶- مَج میون |
| ۷- برمَج بالای میون | ۸- برمَج بالا |
| ۹- مَج بالا | ۱۰- مداخل پایین |
| ۱۱- مداخل میون | ۱۲- مداخل بالا |

رشته نخ‌های سفیدجو، سیاجو و سه دسته مداخل (مداخل بالا، مداخل میان، مداخل پایین) مربوط به نقش‌اندازی حاشیه‌اند و مَج‌های دیگر به نقش زمینه مربوط می‌شوند. زیلو در اصل سه مَج به نام مَج بالا، مَج میان و مَج پایین داشته و به تدریج که نقش‌ها متنوع شده، بر تعداد مَج‌ها افزوده شده است.

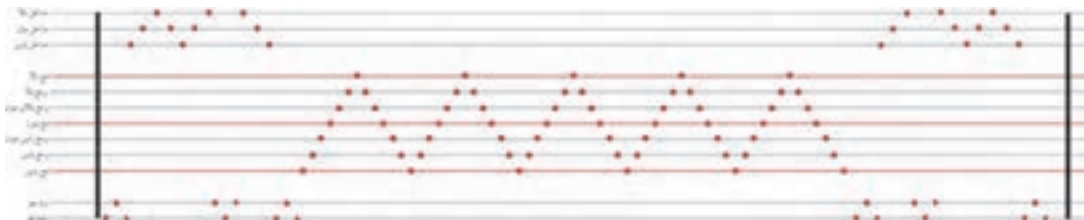


شکل ۵۱- رشته‌های شلیت هفت مجی



شکل ۵۲- رشته‌های شلیت سه مجی

ترتیب بستن تارها با شلیت عموماً ثابت و به صورت رفت و برگشتی است، همانند شکل (۵۲). بستن تارها به وسیله گرت نقش از پایین به بالاست. در هفت مجی از موج پایین شروع می‌شود و تا موج بالا ادامه دارد و به همین صورت است از موج بالا به موج پایین. این نوع بستن تا تمام شدن نخ‌های تارهای متن ادامه می‌یابد.



شکل ۵۳- نحوه بستن رشته‌های شلیت هفت مجی

در نقوشی که از هفت مجی بیشترند یا زیلوهایی که کتیبه دارند، شلیت‌ها مابین مداخل و برمج بالا اضافه می‌شود.

نکته



بستن گرت نقش

۱- قبل از بستن گرت به مج‌ها تمامی گرت‌های نقش را بر روی چله‌ها قرار می‌دهیم (شکل ۵۰). با این عمل اندازه نخ‌های گرت تنظیم می‌شود.



شکل ۵۴ - قرار دادن گرت‌های نقش بر روی چله‌ها

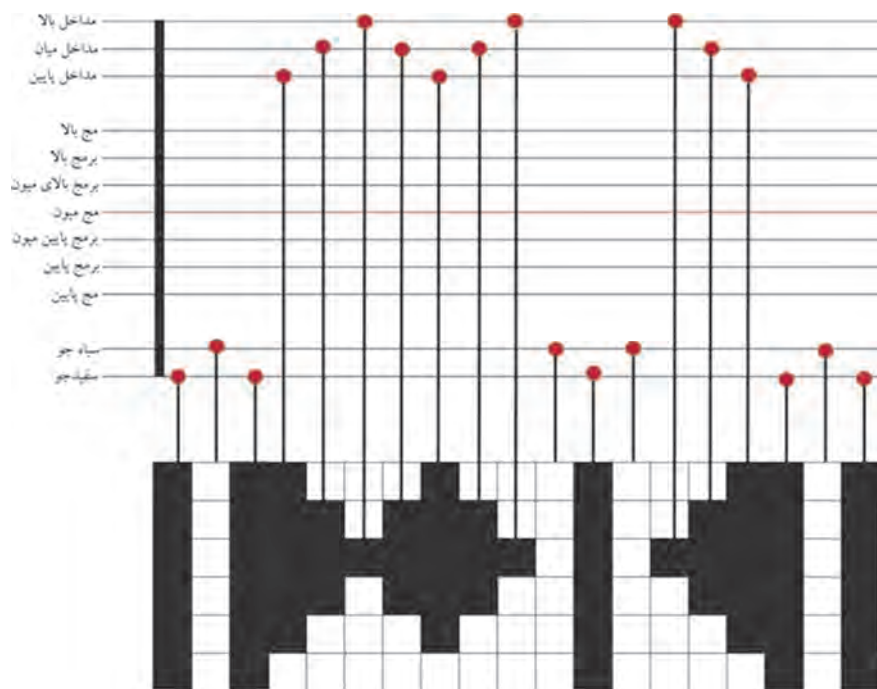
۲- در زمان بستن گرت نقش، ابتدا نخ‌های کناره را که شش یا هشت عددند، جدا می‌کنیم و به سیاه جو می‌بندیم. و سپس اولین نخ از گرت نقش را انتخاب می‌کنیم و به سفید جو می‌بندیم. با توجه به نقشه دستور، گرت‌های نقش را به مج‌های مورد نظر مهار می‌کنیم.

۳- گرت‌بندی از قسمت حاشیه زیلو شروع می‌شود. حاشیه خود چند نقش دارد و به هر نقش «گرت» مجزایی می‌بندند. روش گرت‌بندی به ترتیب جدول زیر است (گفتنی است گرت‌بندی بر اساس نقشه‌ای که در بخش قبلی کتاب آماده شده انجام می‌شود):

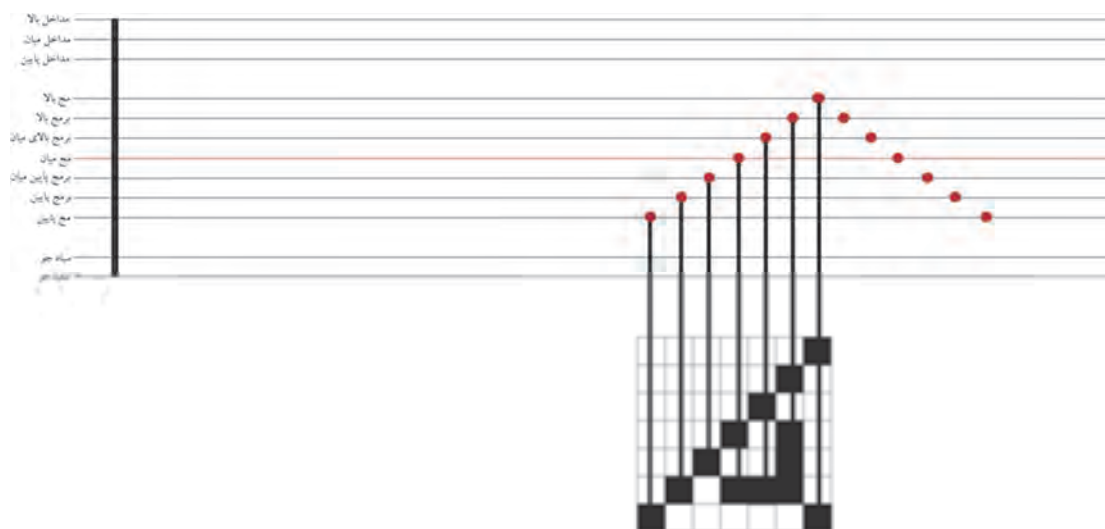
تار اول گرت نقش به سفید جو	تار هفدهم گرت نقش به سفید جو
تار دوم گرت نقش به سیاجو	تار هیجدهم گرت نقش به سیاجو
تار سوم گرت نقش به سفید جو	تار نوزدهم گرت نقش به سفید جو
تار چهارم گرت نقش به مداخل پایین	تار بیستم گرت نقش به مچ پایین
تار پنجم گرت نقش به مداخل میان	تار بیست و یکم گرت نقش به برمچ پایین
تار ششم گرت نقش به مداخل بالا	تار بیست و دوم گرت نقش به برمچ میون پایین
تار هفتم گرت نقش به مداخل میان	تار بیست و سوم گرت نقش به مچ میون
تار هشتم گرت نقش به مداخل پایین	تار بیست و چهارم گرت نقش به برمچ میون بالا
تار نهم گرت نقش به مداخل میان	تار بیست و پنجم گرت نقش به برمچ بالا
تار دهم گرت نقش به مداخل بالا	تار بیست و ششم گرت نقش به مچ بالا
تار یازدهم گرت نقش به سیاجو	تار بیست و هفتم گرت نقش به برمچ بالا
تار دوازدهم گرت نقش به سفید جو	تار بیست و هشتم گرت نقش به برمچ میون بالا
تار سیزدهم گرت نقش به سیاجو	تار بیست و نهم گرت نقش به مچ میون
تار چهاردهم گرت نقش به مداخل بالا	تار سی ام گرت نقش به برمچ میون پایین
تار پانزدهم گرت نقش به مداخل میان	تار سی و یکم گرت نقش به برمچ پایین
تار شانزدهم گرت نقش به مداخل پایین	تار سی و دوم گرت نقش به مچ پایین

بستن گرت نقش را به همین ترتیب تا تار شماره ۶۸ ادامه می‌دهیم و بعد از آن، معکوس شماره ۱ تا ۱۹ را بر روی شلیت می‌بندیم.

تار شصت و نه گرت نقش به سفید جو	تار هفتاد و نه گرت نقش به مداخل میان
تار هفتاد گرت نقش به سیاجو	تار هشتاد گرت نقش به مداخل پایین
تار هفتاد و یک گرت نقش به سفید جو	تار هشتاد و یک گرت نقش به مداخل میان
تار هفتاد و دو گرت نقش به مداخل پایین	تار هشتاد و دو گرت نقش به مداخل بالا
تار هفتاد و سه گرت نقش به مداخل میان	تار هشتاد و سه گرت نقش به مداخل میان
تار هفتاد و چهار گرت نقش به مداخل بالا	تار هشتاد و چهار گرت نقش به مداخل پایین
تار هفتاد و پنج گرت نقش به سیاجو	تار هشتاد و پنج گرت نقش به سفید جو
تار هفتاد و شیش گرت نقش به سفید جو	تار هشتاد و شش گرت نقش به سیاجو
تار هفتاد و هفت گرت نقش به سیاجو	تار هشتاد و هفت گرت نقش به سفید جو
تار هفتاد و هشت گرت نقش به مداخل بالا	



شکل ۵۵- بستن گرت حاشیه



شکل ۵۶- روش بستن گرت مخ (نقش زمینه) بر روی شلیت

بستن گرت نقش

مهارت ۸: بستن صحیح گرت نقش

فعالیت کارگاهی



مطابق جدول بستن گرت‌ها، گرت‌ها را به شلیت ببندید.



شکل ۵۸- بستن صحیح گرت نقش

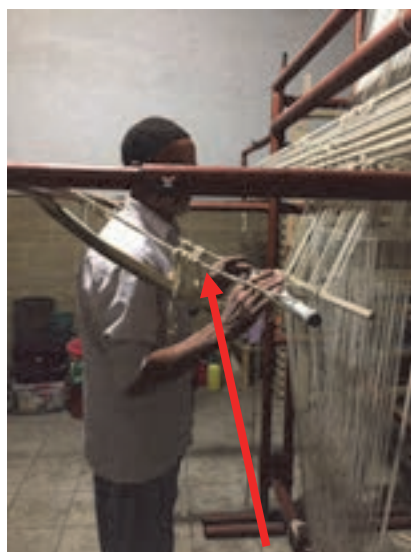


شکل ۵۷- نوع گره مورد استفاده در بستن نخ گرت نقش به نخ‌های شلیت

استفاده از این نوع گره به منظور جابه‌جایی یا تعویض راحت نخ‌های گرت نقش، در صورت لزوم است. نمونه‌ها را بر روی پشت‌بند قرار می‌دهیم سپس دسته‌ای از نخ‌های چله به طول ۸۰ سانتی‌متر را، پس از دوازده لایه نمودن، بر روی شمشه‌ها مهار می‌کنیم. به این نخ که واسط بین کمانه و شمشه است «پاچه‌بند» گفته می‌شود. فاصله میان کمانه و شمشه از طریق تابیدن و پیچیدن نخ‌ها تنظیم می‌شود.



شکل ۶۰- بستن کلی



شکل ۵۹- بستن کمانه

چوب کلی، جهت مهار نخ از دو قسمت تشکیل شده است. قسمت انتهایی کلی را که به پشت‌بند بسته می‌شود، «پاچه‌بند کلی» می‌گویند که همانند پاچه‌بند در کمونه‌هاست. نخ مهار سر کلی که نخ دولا تاب از نخ چله است، به تیر بالا وصل و از روی شلیت‌ها به کلی مهار می‌شود. به این نخ مهار در کلی که وظیفه معلق نگه داشتن کلی را بر عهده دارد «اوسال کلی» گفته می‌شود، کلی‌ها و کمونه‌ها، همان طور که گفته شد، از طریق تابیدن نخ‌های پاچه‌بند تنظیم می‌شوند.

بستن کلی و کمونه‌ها

مهارت ۸: تنظیم صحیح مهار کلی و کمونه‌ها
بستن کلی و کمونه‌ها
کلی و کمونه‌ها را به دستگاه ببندید.

فعالیت کارگاهی



بستن گرت شمشه بالا و پایین (گرت ساده)

جایگزین نخ‌های دوگزون، دو چوب یا میله فلزی است که طول آن ۲۰ سانتی‌متر از عرض چله برای شمشه بالا و ۴۰ سانتی‌متر بزرگ‌تر از عرض چله برای شمشه پایین است. قبل از بستن گرت شمشه نخ‌هایی را با طول مناسب از تیر بالا همانند «اوسال کلی» به شمشه‌ها مهار می‌کنیم که به آن‌ها «گوشواره» می‌گویند. تغییر اندازه در طول گرت شمشه بالا و پایین به منظور گیر نکردن آن‌ها جهت بستن گوشواره‌هاست. بستن گرت شمشه‌ها همانند بستن کوچی در قالی و گلیم است، با این اختلاف که فاصله شمشه تا نخ چله ۱۲ سانتی‌متر است. در زمان بستن گرت تنظیم کردن این فاصله بسیار اهمیت دارد.

گفت‌وگو کنید



دلیل فاصله داشتن نسبتاً زیاد چله‌ها با شمشه‌ها را مورد بحث و گفت‌وگو قرار دهید.



شکل ۶۲- بستن گرت شمشه



شکل ۶۱- گوشواره



شکل ۶۳- اندازه‌گیری فاصله

بستن گرت شمشه بالا و پایین

مهارت ۹: گرت‌بندی بر روی شمشه‌ها

فعالیت کارگاهی



گرت‌بندی را بر روی شمشه بالا و پایین انجام دهید.

بستن شانسه بر روی چله یا قرار دادن نخ بچار

مهارت ۱۰: قرار دادن نخ بجال در بین تون‌ها (تارها)

فعالیت کارگاهی

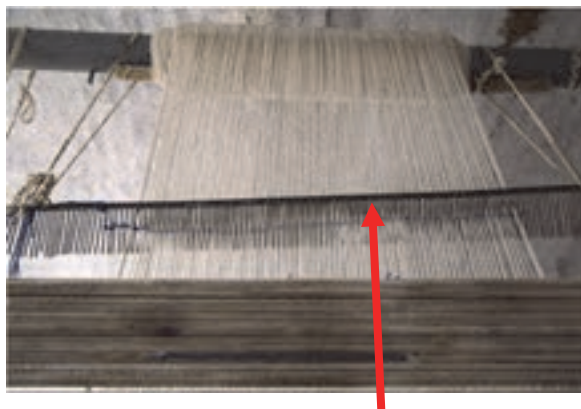


با توجه به عکس، نخ بچار را از میان تارها عبور دهید.

نخ بچار وظیفه منظم نگه داشتن چله‌ها را در زمان باز شدن دارد. این نخ چله‌ها را به صورت یک در میان زیر و رو کنید و در بالاترین قسمت چله‌ها (زیر تیر بالا) قرار دهید. در بعضی از موارد به جای استفاده از نخ بچار از شانسه‌های فلزی استفاده می‌شود که همانند نخ بچار وظیفه منظم کردن چله‌ها را بر عهده دارد.



شکل ۶۴- قرار دادن نخ بچار لای چله‌ها



شکل ۶۵- بستن شانه به جای نخ بچار

تنظیم فشار چله‌ها با استفاده از تنگ‌ها
مهارت ۱۱: تنظیم فشار تون‌ها (تارها)

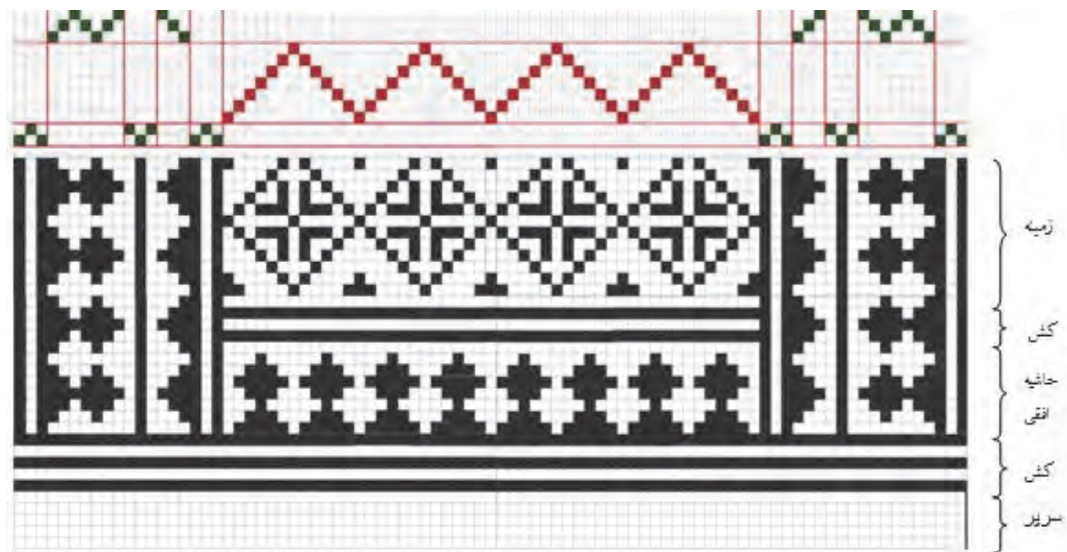
فعالیت کارگاهی



تنگ پایین را مهار و با استفاده از تنگ بالا کشش چله‌ها را تنظیم کنید.



شکل ۶۶- تنظیم فشار چله‌ها



تصویر ۶۷ - تبدیل نقشه به بافت

نکات امنه



در زمان بافتن و جابه‌جایی کلی و کمونه‌ها، مراقب برخورد آن‌ها با سر و دستان خود باشید.

ابزار بافت در زیلوبافی

تنها دو ابزار در بافت زیلو مورد استفاده قرار می‌گیرد:

۱- پنجه

۲- قیچی

پنجه

یکی از ابزار اصلی در زیلوبافی پنجه است که برای کوبیدن پود از آن استفاده می‌شود. در انتهای دسته میخی نصب شده است که از آن برای نگهداشتنش بر روی بافت در زمان کشیدن پودها و یا آزاد کردن نخ‌ها گرت شلیت، در صورت تابیدن به یکدیگر استفاده می‌شود.



تصویر ۶۸- پنجه

قیچی

کاربرد قیچی در بافت زیلو تنها در زمان بستن گرت‌ها هم‌اندازه کردن نخ‌های گرت) و همچنین در زمان اتمام بافت است که از آن برای چیدن پودهای باقیمانده و همچنین جهت بریدن چله‌ها و جدا کردن بافته از دستگاه استفاده می‌کنند.

مراحل بافت

انتخاب نقشه (مهار توسط کلی)	مرحله یکم
گذراندن پود (رفت پود)	مرحله دوم
پنجه زدن	مرحله سوم
ایجاد دهانه بافت (جابه‌جایی کمان‌ها)	مرحله چهارم
گذراندن پود (برگشت پود)	مرحله پنجم
پنجه زنی	مرحله ششم

آماده‌سازی پود

مهارت ۱۲: پیچیدن ماسوره

فعالیت کارگاهی



تعداد ۱۲ عدد دوک نخ نمرة ۵ را بر روی زمین قرار دهید. سرخ‌ها را نیز از داخل حلقه‌ای که بر روی دیوار نصب شده عبور دهید و آن‌ها را به صورت ماسوره بپیچید.

مراحل تهیه ماسوره



شکل ۶۸- چرخش ضربدری



شکل ۶۷- پیچیدن نخ ها روی چوب ماسوره

فعالیت عملی: بافت

مهارت ۱: بافت سریر

تمامی مراحل بافت مطابق جدول‌هایی که در ادامه می‌آید انجام می‌گیرد. در این جدول‌ها خانه‌هایی که رنگی هستند مج‌هایی هستند که آزادند (انداخته می‌شوند) و خانه‌های سفید مج‌هایی هستند که به وسیله کلی مهار می‌شوند (گرفته می‌شوند).

فعالیت کارگاهی



نکته

به مهار کردن مج‌های کلی و رچیدن نقش گفته می‌شود.



نکات ایمنی

در زمان پنجه زدن، سر پنجه‌ها در حدود یک سانتی‌متر داخل چله‌ها قرار گرفته و کوبیده شوند. اگر پنجه‌ها بیش از حد داخل چله‌ها قرار گیرد سبب پاره شدن چله می‌شود و اگر تنها سر پنجه داخل چله قرار گیرد سبب پاره شده پود می‌شود.



بافت سرپر را، مطابق جدول و در پنج مرحله یعنی تا بنوم ۶، تکرار کنید.

بنوم: یکم - بافت سرپر								اجزای شلایت		
نیم بنوم				نیم بنوم						
پوی سوم		پوی چهارم		پوی دوم		پوی اول				
نقشه دستوربافت (مچ‌های انتخابی)	اجرای بافت	نقشه دستوربافت (مچ‌های انتخابی)	اجرای بافت	نقشه دستوربافت (مچ‌های انتخابی)	اجرای بافت	نقشه دستوربافت (مچ‌های انتخابی)	اجرای بافت			
	مچ‌ها را بر اساس نقشه دستوربافت به کلی مهار می‌کنیم، پود سفید(نخ چله) را از میان تارها عبور داده، پنجه زده می‌شود. کمانه جابجا می‌شود، برگشت پود سفید (نخ چله)، پنجه زده می‌شود.		مچ‌ها را بر اساس نقشه دستور بافت به کلی مهار می‌کنیم، پود سفید (نخ چله) را از میان تارها عبور داده، پنجه زده می‌شود. کمانه جابجا می‌شود، برگشت پود سفید (نخ چله)، پنجه زده می‌شود.		مچ‌ها را بر اساس نقشه دستوربافت به کلی مهار می‌کنیم، پود سفید(نخ چله) را از میان تارها عبور داده، پنجه زده می‌شود. کمانه جابجا می‌شود، برگشت پود سفید (نخ چله)، پنجه زده می‌شود.		مچ‌ها را بر اساس نقشه دستور بافت به کلی مهار می‌کنیم، پود سفید(نخ چله) را از میان تارها عبور داده، پنجه زده می‌شود. کمانه جابجا می‌شود، برگشت پود سفید(نخ چله)، پنجه زده می‌شود.	مداخل بالا		
										مداخل میان
										مداخل پایین
										مچ بالا
										برمچ بالا
										برمچ بالای
										میون
										مچ
										میون
										برمچ
										پایین میون
										برمچ پایین
						مچ				
						پایین				
						سیاه جو				
						سفید جو				



شکل ۷۱- کوبیدن پود به وسیله پنجه



شکل ۷۰- شروع بافت سرپر



شکل ۷۳- اتمام بافت سرپر



شکل ۷۲- مرتب کردن و تنظیم فاصله چله‌ها

بافت

فعالیت کارگاهی

مهارت ۲: بافت کش‌های زمینه زیلو



با توجه به جداول زیر بافت کش‌ها را انجام دهید و آن را تا بنوم ۱۰ ادامه دهید.

بنوم: ششم - بافت کس‌های زمینه																
نیم بنوم					نیم بنوم											
پوی سوم		پوی دوم		پوی یکم		پوی چهارم										
نقشه	اجرای	نقشه	اجرای	نقشه	اجرای	نقشه	اجرای	نقشه	اجرای							
دستوربافت (مج‌های انتخابی)	دستوربافت (مج‌های انتخابی)	دستوربافت (مج‌های انتخابی)	دستوربافت (مج‌های انتخابی)	دستوربافت (مج‌های انتخابی)	دستوربافت (مج‌های انتخابی)	دستوربافت (مج‌های انتخابی)	دستوربافت (مج‌های انتخابی)	دستوربافت (مج‌های انتخابی)	دستوربافت (مج‌های انتخابی)							
<p>مج‌ها را بر اساس نقشه دستوربافت به کلی مهار می‌کنیم و پود سفید را از میان تارها عبور می‌دهیم سپس پنجه زده می‌شود و کمانه جابه‌جا می‌گردد و با برگشت پود سفید، پنجه زده می‌شود.</p>		<p>مج‌ها را بر اساس نقشه دستوربافت به کلی مهار می‌کنیم و پود رنگی را از میان تارها عبور می‌دهیم سپس پنجه زده می‌شود و کمانه جابه‌جا می‌گردد و با برگشت پود رنگی، پنجه زده می‌شود.</p>		<p>مج‌ها را بر اساس نقشه دستوربافت به کلی مهار می‌کنیم و پود سفید را از میان تارها عبور می‌دهیم سپس پنجه زده می‌شود و کمانه جابه‌جا می‌گردد و با برگشت پود سفید، پنجه زده می‌شود.</p>		<p>مج‌ها را بر اساس نقشه دستوربافت به کلی مهار می‌کنیم و پود رنگی را از میان تارها عبور می‌دهیم سپس پنجه زده می‌شود و کمانه جابه‌جا می‌گردد و با برگشت پود رنگی، پنجه زده می‌شود.</p>		مداخل بالا	مداخل میان	مداخل پایین						
								مج بالا	برمج بالا	برمج بالایی	میون	مج	میون	برمج	پایین	برمج
								پایین	سیاه جو	سفیدجو						

بنوم: هفتم - بافت کش‌های زمینه									
نیم بنوم					نیم بنوم				
پوی چهارم		پوی سوم			پوی دوم		پوی یکم		
نقشه دستوربافت (مچ‌های انتخابی)	اجرای بافت	نقشه دستوربافت (مچ‌های انتخابی)	اجرای بافت	نقشه دستوربافت (مچ‌های انتخابی)	اجرای بافت	نقشه دستوربافت (مچ‌های انتخابی)	اجرای بافت	اجزای شلیت	
	مچ‌ها را بر اساس نقشه دستوربافت به کلی مهار می‌کنیم و پود رنگی را از میان تارها عبور می‌دهیم سپس پنجه زده می‌شود و کمانه جابه‌جا می‌گردد و با برگشت پود رنگی، پنجه زده می‌شود.							مداخل بالا	
			مچ‌ها را بر اساس نقشه دستوربافت به کلی مهار می‌کنیم و پود سفید را از میان تارها عبور می‌دهیم سپس پنجه زده می‌شود و کمانه جابه‌جا می‌گردد و با برگشت پود سفید، پنجه زده می‌شود.					مداخل میان	
								مداخل پایین	
								مچ بالا	
								برمچ بالا	
								برمچ	
								بالای میون	
								مچ میون	
								برمچ	
								پایین میون	
								برمچ	
								پایین مچ	
								سیاه جو	
								سفید جو	

بنوم: هشتم - بافت کش‌های زمینه								
نیم بنوم				نیم بنوم				اجزای شلیت
پوی چهارم		پوی سوم		پوی دوم		پوی اول		
نقشه دستورباخت (مچ‌های انتخابی)	اجرای بافت	نقشه دستورباخت (مچ‌های انتخابی)	اجرای بافت	نقشه دستورباخت (مچ‌های انتخابی)	اجرای بافت	نقشه دستورباخت (مچ‌های انتخابی)	اجرای بافت	
مچ‌ها را بر اساس نقشه دستورباخت به کلی مهار می‌کنیم و پود سفید را از میان تارها عبور می‌دهیم سپس پنجه زده می‌شود و کمانه جابه‌جا می‌گردد و با برگشت پود سفید، پنجه زده می‌شود.		مچ‌ها را بر اساس نقشه دستورباخت به کلی مهار می‌کنیم و پود رنگی را از میان تارها عبور می‌دهیم سپس پنجه زده می‌شود و کمانه جابه‌جا می‌گردد و با برگشت پود رنگی، پنجه زده می‌شود.		مچ‌ها را بر اساس نقشه دستورباخت به کلی مهار می‌کنیم و پود سفید را از میان تارها عبور می‌دهیم سپس پنجه زده می‌شود و کمانه جابه‌جا می‌گردد و با برگشت پود سفید، پنجه زده می‌شود.		مچ‌ها را بر اساس نقشه دستورباخت به کلی مهار می‌کنیم و پود رنگی را از میان تارها عبور می‌دهیم سپس پنجه زده می‌شود و کمانه جابه‌جا می‌گردد و با برگشت پود رنگی، پنجه زده می‌شود.		مداخل بالای
								مداخل میان
								مداخل پایین
								مچ بالا
								برمچ بالای
								میون
								مچ میون
								برمچ پایین
								میون
								برمچ پایین
مچ پایین								
سیاه جو								
								سفید جو

بنوم: نهم - بافت کس‌های زمینه								
نیم بنوم				نیم بنوم				اجزای شلیت
پوی سوم		پوی دوم		پوی یکم		اجزای بافت	اجزای بافت (مچ‌های انتخابی)	
نقشه	اجزای بافت	نقشه	اجزای بافت	نقشه	اجزای بافت			
	مچ‌ها را بر اساس نقشه دستوربافت به کلی مهار می‌کنیم و بود رنگی را از میان تارها عبور می‌دهیم سپس پنجه زده می‌شود و کمانه جابه‌جا می‌گردد و با برگشت بود رنگی، پنجه زده می‌شود.		مچ‌ها را بر اساس نقشه دستوربافت به کلی مهار می‌کنیم و بود سفید را از میان تارها عبور می‌دهیم سپس پنجه زده می‌شود و کمانه جابه‌جا می‌گردد و با برگشت بود سفید، پنجه زده می‌شود.		مچ‌ها را بر اساس نقشه دستوربافت به کلی مهار می‌کنیم و بود رنگی را از میان تارها عبور می‌دهیم سپس پنجه زده می‌شود و کمانه جابه‌جا می‌گردد و با برگشت بود رنگی، پنجه زده می‌شود.		مچ‌ها را بر اساس نقشه دستوربافت به کلی مهار می‌کنیم و بود سفید را از میان تارها عبور می‌دهیم سپس پنجه زده می‌شود و کمانه جابه‌جا می‌گردد و با برگشت بود سفید، پنجه زده می‌شود.	مداخل بالا
								مداخل
								مداخل
								پایین
								مچ بالا
								برمچ بالا
								برمچ بالای
								میون
								مچ میون
								برمچ پایین
								میون
								برمچ پایین
								مچ پایین
								سیاه جو
								سفید جو

بنوم: دهم - بافت کش‌های زمینه														
نیم بنوم					نیم بنوم									
پوی چهارم		پوی سوم			پوی دوم		پوی اول			اجزای شلایت				
نقشه دستوربافت (مجهای انتخابی)	اجرای بافت	نقشه دستوربافت (مجهای انتخابی)	اجرای بافت	نقشه دستوربافت (مجهای انتخابی)	اجرای بافت	نقشه دستوربافت (مجهای انتخابی)	اجرای بافت	نقشه دستوربافت (مجهای انتخابی)	اجرای بافت					
	مجه‌ها را بر اساس نقشه دستوربافت به کلی مهار می‌کنیم و پود سفید را از میان تارها عبور می‌دهیم سپس پنجه زده می‌شود و کمانه جابه‌جا می‌گردد و با برگشت پود سفید، پنجه زده می‌شود.		مجه‌ها را بر اساس نقشه دستوربافت به کلی مهار می‌کنیم و پود رنگی را از میان تارها عبور می‌دهیم سپس پنجه زده می‌شود و کمانه جابه‌جا می‌گردد و با برگشت پود رنگی، پنجه زده می‌شود.		مجه‌ها را بر اساس نقشه دستوربافت به کلی مهار می‌کنیم و پود سفید را از میان تارها عبور می‌دهیم سپس پنجه زده می‌شود و کمانه جابه‌جا می‌گردد و با برگشت پود سفید، پنجه زده می‌شود.		مجه‌ها را بر اساس نقشه دستوربافت به کلی مهار می‌کنیم و پود رنگی را از میان تارها عبور می‌دهیم سپس پنجه زده می‌شود و کمانه جابه‌جا می‌گردد و با برگشت پود رنگی، پنجه زده می‌شود.		مجه‌ها را بر اساس نقشه دستوربافت به کلی مهار می‌کنیم و پود سفید را از میان تارها عبور می‌دهیم سپس پنجه زده می‌شود و کمانه جابه‌جا می‌گردد و با برگشت پود سفید، پنجه زده می‌شود.	مداخل بالا				
													مداخل میان	
														مداخل پایین
														مجه بالا
														برمجه بالا
														برمجه بالای میون
														مجه میون
														برمجه پایین میون
														مجه پایین
														سیاه جو
									سفیدجو					

بستن پهناوند

دو سوزن مهيار پهناوند را در دو سمت زيلو قرار مي‌دهيم. حلقه مهيار آن را نيز از داخل سوزن‌ها عبور مي‌دهيم. سپس فاصله مورد نياز را، جهت عرض بافته تنظيم و پيچ‌هاي پهناوند را سفت مي‌كنيم. آن‌گاه پهناوند را بر روي بافته مهيار مي‌كنيم و بر روي كار مي‌بنديم.



شكل ۷۵- قرار دادن سوزن مهيار در داخل بافته



شكل ۷۴- قطعات پهناوند



شكل ۷۷- مهيار پهناوند و بستن آن به كار



شكل ۷۶- عبور حلقه از داخل سوزن

بافت

مهارت ۳: بافت حاشيه و زمينه

فعاليت كارگاهي



بنوم: یازدهم - بافت کش‌های حاشیه عمودی و افقی								
نیم بنوم				نیم بنوم				
پوی سوم		پوی دوم		پوی اول		پوی چهارم		
نقشه دستوربافت (مج‌های انتخابی)	اجرای بافت	نقشه دستوربافت (مج‌های انتخابی)	اجرای بافت	نقشه دستوربافت (مج‌های انتخابی)	اجرای بافت	نقشه دستوربافت (مج‌های انتخابی)	اجرای بافت	
<p>مج‌ها را بر اساس نقشه دستوربافت به کلی مهار می‌کنیم و پود سفید را از میان تارها عبور می‌دهیم سپس پنجه زده می‌شود و کمانه جابه‌جا می‌گردد و با برگشت پود سفید، پنجه زده می‌شود.</p>		<p>مج‌ها را بر اساس نقشه دستوربافت به کلی مهار می‌کنیم و پود رنگی را از میان تارها عبور می‌دهیم سپس پنجه زده می‌شود و کمانه جابه‌جا می‌گردد و با برگشت پود رنگی، پنجه زده می‌شود.</p>		<p>مج‌ها را بر اساس نقشه دستوربافت به کلی مهار می‌کنیم و پود سفید را از میان تارها عبور می‌دهیم سپس پنجه زده می‌شود و کمانه جابه‌جا می‌گردد و با برگشت پود سفید، پنجه زده می‌شود.</p>		<p>مج‌ها را بر اساس نقشه دستوربافت به کلی مهار می‌کنیم و پود رنگی را از میان تارها عبور می‌دهیم سپس پنجه زده می‌شود و کمانه جابه‌جا می‌گردد و با برگشت پود رنگی، پنجه زده می‌شود.</p>		
								مداخل بالا
								مداخل
								میان
								مداخل
								پایین
								مج بالا
								برمج بالا
								برمج بالای
								میون
مج میون								
برمج پایین								
میون								
برمج پایین								
مج پایین								
سیاه جو								
سفید جو								

بنوم: دوازدهم - بافت کَش‌های حاشیه عمودی و افقی									
نیم بنوم				نیم بنوم					
پوی چهارم		پوی سوم		پوی دوم		پوی اول			
نقشه	اجرای	نقشه	اجرای	نقشه	اجرای	نقشه	اجرای		
دستوربافت (مچ‌های انتخابی)	بافت	دستوربافت (مچ‌های انتخابی)	بافت	دستوربافت (مچ‌های انتخابی)	بافت	دستوربافت (مچ‌های انتخابی)	بافت		
	مچ‌ها را بر اساس نقشه دستوربافت به کلی مهار می‌کنیم و پود سفید را از میان تارها عبور می‌دهیم سپس پنجه زده می‌شود و کمانه جابه‌جا می‌گردد و با برگشت پود سفید، پنجه زده می‌شود.		مچ‌ها را بر اساس نقشه دستوربافت به کلی مهار می‌کنیم و پود رنگی را از میان تارها عبور می‌دهیم سپس پنجه زده می‌شود و کمانه جابه‌جا می‌گردد و با برگشت پود رنگی، پنجه زده می‌شود.		مچ‌ها را بر اساس نقشه دستوربافت به کلی مهار می‌کنیم و پود سفید را از میان تارها عبور می‌دهیم سپس پنجه زده می‌شود و کمانه جابه‌جا می‌گردد و با برگشت پود سفید، پنجه زده می‌شود.		مچ‌ها را بر اساس نقشه دستوربافت به کلی مهار می‌کنیم و پود رنگی را از میان تارها عبور می‌دهیم سپس پنجه زده می‌شود و کمانه جابه‌جا می‌گردد و با برگشت پود رنگی، پنجه زده می‌شود.		

بنوم: سیزدهم - بافت کش‌های حاشیه عمودی و افقی													
نیم بنوم					نیم بنوم								
پوی سوم		پوی دوم			پوی اول		پوی چهارم						
نقشه دستوربافت (مجهای انتخابی)	اجرای بافت	نقشه دستوربافت (مجهای انتخابی)	اجرای بافت	نقشه دستوربافت (مجهای انتخابی)	اجرای بافت	نقشه دستوربافت (مجهای انتخابی)	اجرای بافت	نقشه دستوربافت (مجهای انتخابی)	اجرای بافت				
	مجهای را بر اساس نقشه دستورباخت به کلی مهار می‌کنیم و پود سفید را از میان تارها عبور می‌دهیم سپس پنجه زده می‌شود و کمانه جابه‌جا می‌گردد و با برگشت پود سفید، پنجه زده می‌شود.		مجهای را بر اساس نقشه دستورباخت به کلی مهار می‌کنیم و پود رنگی را از میان تارها عبور می‌دهیم سپس پنجه زده می‌شود و کمانه جابه‌جا می‌گردد و با برگشت پود رنگی، پنجه زده می‌شود.		مجهای را بر اساس نقشه دستورباخت به کلی مهار می‌کنیم و پود سفید را از میان تارها عبور می‌دهیم سپس پنجه زده می‌شود و کمانه جابه‌جا می‌گردد و با برگشت پود سفید، پنجه زده می‌شود.		مجهای را بر اساس نقشه دستورباخت به کلی مهار می‌کنیم و پود رنگی را از میان تارها عبور می‌دهیم سپس پنجه زده می‌شود و کمانه جابه‌جا می‌گردد و با برگشت پود رنگی، پنجه زده می‌شود.		مجهای را بر اساس نقشه دستورباخت به کلی مهار می‌کنیم و پود سفید را از میان تارها عبور می‌دهیم سپس پنجه زده می‌شود و کمانه جابه‌جا می‌گردد و با برگشت پود سفید، پنجه زده می‌شود.				

بنوم: چهاردهم - بافت کش‌های حاشیه عمودی و افقی

نیم بنوم		نیم بنوم		نیم بنوم		نیم بنوم		اجزای شلیت
پوی چهارم		پوی سوم		پوی دوم		پوی اول		
نقشه دستورباخت (مچ‌های انتخابی)	اجرای بافت	نقشه دستورباخت (مچ‌های انتخابی)	اجرای بافت	نقشه دستورباخت (مچ‌های انتخابی)	اجرای بافت	نقشه دستورباخت (مچ‌های انتخابی)	اجرای بافت	
	مچ‌ها را بر اساس نقشه دستورباخت به کلی مهار می‌کنیم و پود سفید را از میان تارها عبور می‌دهیم سپس پنجه زده می‌شود و کمانه جابه‌جا می‌گردد و با برگشت پود سفید، پنجه		مچ‌ها را بر اساس نقشه دستورباخت به کلی مهار می‌کنیم و پود رنگی را از میان تارها عبور می‌دهیم سپس پنجه زده می‌شود و کمانه جابه‌جا می‌گردد و با برگشت پود رنگی، پنجه زده		مچ‌ها را بر اساس نقشه دستورباخت به کلی مهار می‌کنیم و پود سفید را از میان تارها عبور می‌دهیم سپس پنجه زده می‌شود و کمانه جابه‌جا می‌گردد و با برگشت پود سفید، پنجه		مچ‌ها را بر اساس نقشه دستورباخت به کلی مهار می‌کنیم و پود رنگی را از میان تارها عبور می‌دهیم سپس پنجه زده می‌شود و کمانه جابه‌جا می‌گردد و با برگشت پود رنگی، پنجه زده	مداخل بالا
		مداخل میان						
		مداخل پایین						
		مچ بالا						
		برمچ بالا						
		برمچ بالای میون						
		مچ میون						
		برمچ پایین میون						
		برمچ پایین						
		مچ پایین						
		سیاه جو						
		سفید جو						

بنوم: پانزدهم - بافت کش‌های حاشیه عمودی و افقی								
نیم بنوم				نیم بنوم				اجزای شلیت
پوی چهارم		پوی سوم		پوی دوم		پوی اول		
نقشه دستوربافت (مچ‌های انتخابی)	اجرای بافت	نقشه دستوربافت (مچ‌های انتخابی)	اجرای بافت	نقشه دستوربافت (مچ‌های انتخابی)	اجرای بافت	نقشه دستوربافت (مچ‌های انتخابی)	اجرای بافت	
	مچ‌ها را بر اساس نقشه دستوربافت به کلی مهار می‌کنیم و پود سفید را از میان تارها عبور می‌دهیم سپس پنجه زده می‌شود و کمانه جابه‌جا می‌گردد و با برگشت پود سفید، پنجه زده می‌شود.		مچ‌ها را بر اساس نقشه دستوربافت به کلی مهار می‌کنیم و پود رنگی را از میان تارها عبور می‌دهیم سپس پنجه زده می‌شود و کمانه جابه‌جا می‌گردد و با برگشت پود رنگی، پنجه زده می‌شود.		مچ‌ها را بر اساس نقشه دستوربافت به کلی مهار می‌کنیم و پود سفید را از میان تارها عبور می‌دهیم سپس پنجه زده می‌شود و کمانه جابه‌جا می‌گردد و با برگشت پود سفید، پنجه زده می‌شود.		مچ‌ها را بر اساس نقشه دستوربافت به کلی مهار می‌کنیم و پود رنگی را از میان تارها عبور می‌دهیم سپس پنجه زده می‌شود و کمانه جابه‌جا می‌گردد و با برگشت پود رنگی، پنجه زده می‌شود.	مداخل بالا
		مداخل میان						
		مداخل پایین						
		مچ بالا						
		برمچ بالا						
		برمچ بالای میون						
		مچ میون						
		برمچ پایین میون						
		برمچ پایین						
		مچ پایین						
		سیاه جو						
		سفید جو						

بنوم: شانزدهم - بافت کش‌های حاشیه عمودی و افقی

نیم بنوم		نیم بنوم		نیم بنوم		نیم بنوم		اجزای شلیت				
پوی چهارم		پوی سوم		پوی دوم		پوی اول						
نقشه دستورباقت (مج‌های انتخابی)	اجرای بافت	نقشه دستورباقت (مج‌های انتخابی)	اجرای بافت	نقشه دستورباقت (مج‌های انتخابی)	اجرای بافت	نقشه دستورباقت (مج‌های انتخابی)	اجرای بافت					
	مج‌ها را بر اساس نقشه دستورباقت به کلی مهار می‌کنیم و پود سفید را از میان تارها عبور می‌دهیم سپس پنجه زده می‌شود و کمانه جابه‌جا می‌گردد و با برگشت پود سفید، پنجه زده می‌شود.		مج‌ها را بر اساس نقشه دستورباقت به کلی مهار می‌کنیم و پود رنگی را از میان تارها عبور می‌دهیم سپس پنجه زده می‌شود و کمانه جابه‌جا می‌گردد و با برگشت پود رنگی، پنجه زده می‌شود.		مج‌ها را بر اساس نقشه دستورباقت به کلی مهار می‌کنیم و پود سفید را از میان تارها عبور می‌دهیم سپس پنجه زده می‌شود و کمانه جابه‌جا می‌گردد و با برگشت پود سفید، پنجه زده می‌شود.		مج‌ها را بر اساس نقشه دستورباقت به کلی مهار می‌کنیم و پود رنگی را از میان تارها عبور می‌دهیم سپس پنجه زده می‌شود و کمانه جابه‌جا می‌گردد و با برگشت پود رنگی، پنجه زده می‌شود.	مداخل بالا				
											مداخل میان	
												مداخل پایین
												مج بالا
												برمج بالا
												برمج بالای میون
												مج میون
												برمج پایین میون
												برمج پایین
												مج پایین
												سیاه جو
												سفید جو

بنوم: هفدهم - بافت کش‌های حاشیه عمودی و افقی													
نیم بنوم					نیم بنوم								
پوی سوم		پوی دوم		پوی اول		پوی اول		پوی چهارم					
نقشه	اجرای	نقشه	اجرای	نقشه	اجرای	نقشه	اجرای	نقشه	اجرای				
دستوربافت (مجهای انتخابی)	بافت	دستوربافت (مجهای انتخابی)	بافت	دستوربافت (مجهای انتخابی)	بافت	دستوربافت (مجهای انتخابی)	بافت	دستوربافت (مجهای انتخابی)	بافت				
	<p>مچه‌ها را بر اساس نقشه دستوربافت به کلی مهار می‌کنیم و پود سفید را از میان تارها عبور می‌دهیم سپس پنجه زده می‌شود و کمانه جابه‌جا می‌گردد و با برگشت پود سفید، پنجه زده می‌شود.</p>		<p>مچه‌ها را بر اساس نقشه دستوربافت به کلی مهار می‌کنیم و پود رنگی را از میان تارها عبور می‌دهیم سپس پنجه زده می‌شود و کمانه جابه‌جا می‌گردد و با برگشت پود رنگی، پنجه زده می‌شود.</p>		<p>مچه‌ها را بر اساس نقشه دستوربافت به کلی مهار می‌کنیم و پود سفید را از میان تارها عبور می‌دهیم سپس پنجه زده می‌شود و کمانه جابه‌جا می‌گردد و با برگشت پود سفید، پنجه زده می‌شود.</p>		<p>مچه‌ها را بر اساس نقشه دستوربافت به کلی مهار می‌کنیم و پود رنگی را از میان تارها عبور می‌دهیم سپس پنجه زده می‌شود و کمانه جابه‌جا می‌گردد و با برگشت پود رنگی، پنجه زده می‌شود.</p>		<p>مچه‌ها را بر اساس نقشه دستوربافت به کلی مهار می‌کنیم و پود سفید را از میان تارها عبور می‌دهیم سپس پنجه زده می‌شود و کمانه جابه‌جا می‌گردد و با برگشت پود سفید، پنجه زده می‌شود.</p>				

بنوم: هیجدهم - بافت کش‌های حاشیه عمودی و کش‌ها

نیم بنوم		نیم بنوم		نیم بنوم		نیم بنوم		اجزای شلیت		
پوی چهارم		پوی سوم		پوی دوم		پوی اول				
نقشه‌ دستوربافت (مج‌های انتخابی)	اجرای بافت	نقشه‌ دستوربافت (مج‌های انتخابی)	اجرای بافت	نقشه‌ دستوربافت (مج‌های انتخابی)	اجرای بافت	نقشه‌ دستوربافت (مج‌های انتخابی)	اجرای بافت			
	مج‌ها را بر اساس نقشه‌ دستوربافت به کلی مهار می‌کنیم و بود سفید را از میان تارها عبور می‌دهیم سپس پنجه زده می‌شود و کمانه جابه‌جا می‌گردد و با برگشت بود سفید، پنجه زده می‌شود.		مج‌ها را بر اساس نقشه‌ دستوربافت به کلی مهار می‌کنیم و بود رنگی را از میان تارها عبور می‌دهیم سپس پنجه زده می‌شود و کمانه جابه‌جا می‌گردد و با برگشت بود رنگی، پنجه زده می‌شود.		مج‌ها را بر اساس نقشه‌ دستوربافت به کلی مهار می‌کنیم و بود سفید را از میان تارها عبور می‌دهیم سپس پنجه زده می‌شود و کمانه جابه‌جا می‌گردد و با برگشت بود سفید، پنجه زده می‌شود.		مج‌ها را بر اساس نقشه‌ دستوربافت به کلی مهار می‌کنیم و بود رنگی را از میان تارها عبور می‌دهیم سپس پنجه زده می‌شود و کمانه جابه‌جا می‌گردد و با برگشت بود رنگی، پنجه زده می‌شود.	مداخل بالا		
										مداخل
										مداخل
										پایین
										مج بالا
										برمج بالا
										برمج بالای
										میون
										مج میون
										برمج پایین
										میون
										برمج پایین
						مج پایین				
						سیاه جو				
						سفید جو				

بنوم: نوزدهم - بافت کش‌های حاشیه عمودی و کش زمینه									
نیم بنوم					نیم بنوم				
گا سوم		گا چهارم		گا دوم		گا اول			
نقشه دستوربافت (مج‌های انتخابی)	اجرای بافت	نقشه دستوربافت (مج‌های انتخابی)	اجرای بافت	نقشه دستوربافت (مج‌های انتخابی)	اجرای بافت	نقشه دستوربافت (مج‌های انتخابی)	اجرای بافت	اجزاء شلایت	
	مج‌ها را بر اساس نقشه دستوربافت به کلی مهار می‌کنیم و پود سفید را از میان تارها عبور می‌دهیم سپس پنجه زده می‌شود و کمانه جابه‌جا می‌گردد و با برگشت پود سفید، پنجه زده می‌شود.		مج‌ها را بر اساس نقشه دستوربافت به کلی مهار می‌کنیم و پود رنگی را از میان تارها عبور می‌دهیم سپس پنجه زده می‌شود و کمانه جابه‌جا می‌گردد و با برگشت پود رنگی، پنجه زده می‌شود.		مج‌ها را بر اساس نقشه دستوربافت به کلی مهار می‌کنیم و پود سفید را از میان تارها عبور می‌دهیم سپس پنجه زده می‌شود و کمانه جابه‌جا می‌گردد و با برگشت پود سفید، پنجه زده می‌شود.		مج‌ها را بر اساس نقشه دستوربافت به کلی مهار می‌کنیم و پود رنگی را از میان تارها عبور می‌دهیم سپس پنجه زده می‌شود و کمانه جابه‌جا می‌گردد و با برگشت پود رنگی، پنجه زده می‌شود.	مداخل بالا	
								مداخل میان	
								مداخل پایین	
								مج بالا	
								برمج بالا	
								برمج بالای میون	
								مج میون	
								برمج پایین میون	
								برمج پایین	
								مج پایین	
				سیاه جو					
				سفید جو					

بنوم: بیستم - بافت کش‌های حاشیه عمودی و کش زمینه

نیم بنوم		نیم بنوم		نیم بنوم		نیم بنوم		اجزای شلیت		
پوی سوم		پوی دوم		پوی اول		پوی چهارم				
نقشه	اجرای	نقشه	اجرای	نقشه	اجرای	نقشه	اجرای			
دستوربافت (مچ‌های انتخابی)	بافت	دستوربافت (مچ‌های انتخابی)	بافت	دستوربافت (مچ‌های انتخابی)	بافت	دستوربافت (مچ‌های انتخابی)	بافت			
	مچ‌ها را بر اساس نقشه دستوربافت به کلی مهار می‌کنیم و پود سفید را از میان تارها عبور می‌دهیم سپس پنجه زده می‌شود و کمانه جابه‌جا می‌گردد و با برگشت پود سفید، پنجه زده می‌شود.		مچ‌ها را بر اساس نقشه دستوربافت به کلی مهار می‌کنیم و پود رنگی را از میان تارها عبور می‌دهیم سپس پنجه زده می‌شود و کمانه جابه‌جا می‌گردد و با برگشت پود رنگی، پنجه زده می‌شود.		مچ‌ها را بر اساس نقشه دستوربافت به کلی مهار می‌کنیم و پود سفید را از میان تارها عبور می‌دهیم سپس پنجه زده می‌شود و کمانه جابه‌جا می‌گردد و با برگشت پود سفید، پنجه زده می‌شود.		مچ‌ها را بر اساس نقشه دستوربافت به کلی مهار می‌کنیم و پود رنگی را از میان تارها عبور می‌دهیم سپس پنجه زده می‌شود و کمانه جابه‌جا می‌گردد و با برگشت پود رنگی، پنجه زده می‌شود.	مداخل بالا		
										مداخل میان
										مداخل پایین
										مچ بالا
										برمچ بالا
										برمچ بالای میون
										مچ میون
										برمچ پایین میون
										برمچ پایین
										مچ پایین
						سیاه جو				
						سفیدجو				

بنوم: بیست و یکم - بافت کش‌های حاشیه عمودی و کش زمینه										
نیم بنوم				نیم بنوم				اجزای شلیت		
پوی سوم		پوی چهارم		پوی دوم		پوی اول				
نقشه دستورباخت (مچ‌های انتخابی)	اجرای بافت	نقشه دستورباخت (مچ‌های انتخابی)	اجرای بافت	نقشه دستورباخت (مچ‌های انتخابی)	اجرای بافت	نقشه دستورباخت (مچ‌های انتخابی)	اجرای بافت			
	مچ‌ها را بر اساس نقشه دستورباخت به کلی مهار می‌کنیم و پود سفید را از میان تارها عبور می‌دهیم سپس پنجه زده می‌شود و کمانه جابه‌جا می‌گردد و با برگشت پود سفید، پنجه زده می‌شود.		مچ‌ها را بر اساس نقشه دستورباخت به کلی مهار می‌کنیم و پود رنگی را از میان تارها عبور می‌دهیم سپس پنجه زده می‌شود و کمانه جابه‌جا می‌گردد و با برگشت پود رنگی، پنجه زده می‌شود.		مچ‌ها را بر اساس نقشه دستورباخت به کلی مهار می‌کنیم و پود سفید را از میان تارها عبور می‌دهیم سپس پنجه زده می‌شود و کمانه جابه‌جا می‌گردد و با برگشت پود سفید، پنجه زده می‌شود.		مچ‌ها را بر اساس نقشه دستورباخت به کلی مهار می‌کنیم و پود رنگی را از میان تارها عبور می‌دهیم سپس پنجه زده می‌شود و کمانه جابه‌جا می‌گردد و با برگشت پود رنگی، پنجه زده می‌شود.	مداخل بالا		
										مداخل میان
										مداخل پایین
										مچ بالا
										برمچ بالا
										برمچ بالای میون
										مچ میون
										برمچ پایین میون
										مچ پایین
										سیاه جو
						سفید جو				

بنوم: بیست و دوم - بافت کش‌های حاشیه عمودی و کش زمینه

نیم بنوم		نیم بنوم		نیم بنوم		نیم بنوم		اجزای شلیت		
پوی چهارم		پوی سوم		پوی دوم		پوی اول				
نقشه‌ دستوربافت (مچ‌های انتخابی)	اجرای بافت	نقشه‌ دستوربافت (مچ‌های انتخابی)	اجرای بافت	نقشه‌ دستوربافت (مچ‌های انتخابی)	اجرای بافت	نقشه‌ دستوربافت (مچ‌های انتخابی)	اجرای بافت			
	مچ‌ها را بر اساس نقشه‌ دستوربافت به کلی مهار می‌کنیم و پود سفید را از میان تارها عبور می‌دهیم سپس پنجه زده می‌شود و کمانه جابه‌جا می‌گردد و با برگشت پود سفید، پنجه زده می‌شود.		مچ‌ها را بر اساس نقشه‌ دستوربافت به کلی مهار می‌کنیم و پود رنگی را از میان تارها عبور می‌دهیم سپس پنجه زده می‌شود و کمانه جابه‌جا می‌گردد و با برگشت پود رنگی، پنجه زده می‌شود.		مچ‌ها را بر اساس نقشه‌ دستوربافت به کلی مهار می‌کنیم و پود سفید را از میان تارها عبور می‌دهیم سپس پنجه زده می‌شود و کمانه جابه‌جا می‌گردد و با برگشت پود سفید، پنجه زده می‌شود.		مچ‌ها را بر اساس نقشه‌ دستوربافت به کلی مهار می‌کنیم و پود رنگی را از میان تارها عبور می‌دهیم سپس پنجه زده می‌شود و کمانه جابه‌جا می‌گردد و با برگشت پود رنگی، پنجه زده می‌شود.	مداخل بالا		
										مداخل میان
										مداخل پایین
										مچ بالا
										برمچ بالا
										برمچ بالای میون
										مچ میون
										برمچ پایین میون
										برمچ پایین
										مچ پایین
						سیاه جو				
						سفید جو				

بنوم: بیست و سوم - بافت کش و حاشیه عمودی و نقش زلفک زمینه							
نیم بنوم				نیم بنوم			
پوی چهارم		پوی سوم		پوی دوم		پوی اول	
نقشه	اجرای	نقشه	اجرای	نقشه	اجرای	نقشه	اجرای
دستوربافت (مچ‌های انتخابی)	بافت	دستوربافت (مچ‌های انتخابی)	بافت	دستوربافت (مچ‌های انتخابی)	بافت	دستوربافت (مچ‌های انتخابی)	بافت
	مچ‌ها را بر اساس نقشه دستوربافت به کلی مهار می‌کنیم و پود سفید را از میان تارها عبور می‌دهیم سپس پنجه زده می‌شود و کمانه جابه‌جا می‌گردد و با برگشت پود سفید، پنجه زده می‌شود.		مچ‌ها را بر اساس نقشه دستوربافت به کلی مهار می‌کنیم و پود رنگی را از میان تارها عبور می‌دهیم سپس پنجه زده می‌شود و کمانه جابه‌جا می‌گردد و با برگشت پود رنگی، پنجه زده می‌شود.		مچ‌ها را بر اساس نقشه دستوربافت به کلی مهار می‌کنیم و پود سفید را از میان تارها عبور می‌دهیم سپس پنجه زده می‌شود و کمانه جابه‌جا می‌گردد و با برگشت پود سفید، پنجه زده می‌شود.		مچ‌ها را بر اساس نقشه دستوربافت به کلی مهار می‌کنیم و پود رنگی را از میان تارها عبور می‌دهیم سپس پنجه زده می‌شود و کمانه جابه‌جا می‌گردد و با برگشت پود رنگی، پنجه زده می‌شود.

- مداخل بالا
- مداخل میان
- مداخل پایین
- مچ بالا
- برمچ بالا
- برمچ بالای میون
- مچ میون
- برمچ
- پایین میون
- برمچ
- پایین
- مچ پایین
- سیاه جو
- سفید جو

بنوم: بیست و چهارم - بافت کش و حاشیه عمودی و نقش زلفک زمینه												
نیم بنوم					نیم بنوم							
پوی سوم		پوی سوم		پوی دوم		پوی اول						
نقشه	اجرای	نقشه	اجرای	نقشه	اجرای	نقشه	اجرای	اجزای شلیت				
دستوربافت (مجهای انتخابی)	بافت	دستوربافت (مجهای انتخابی)	بافت	دستوربافت (مجهای انتخابی)	بافت	دستوربافت (مجهای انتخابی)	بافت	مداخل بالا	مداخل میان			
	مچه‌ها را بر اساس نقشه دستوربافت به کلی مهار می‌کنیم و پود سفید را از میان تارها عبور می‌دهیم سپس پنجه زده می‌شود و کمانه جابه‌جا می‌گردد و با برگشت پود سفید، پنجه زده می‌شود.		مچه‌ها را بر اساس نقشه دستوربافت به کلی مهار می‌کنیم و پود رنگی را از میان تارها عبور می‌دهیم سپس پنجه زده می‌شود و کمانه جابه‌جا می‌گردد و با برگشت پود رنگی، پنجه زده می‌شود.		مچه‌ها را بر اساس نقشه دستوربافت به کلی مهار می‌کنیم و پود سفید را از میان تارها عبور می‌دهیم سپس پنجه زده می‌شود و کمانه جابه‌جا می‌گردد و با برگشت پود سفید، پنجه زده می‌شود.		مچه‌ها را بر اساس نقشه دستوربافت به کلی مهار می‌کنیم و پود رنگی را از میان تارها عبور می‌دهیم سپس پنجه زده می‌شود و کمانه جابه‌جا می‌گردد و با برگشت پود رنگی، پنجه زده می‌شود.	مداخل پایین	مجه بالا			
											برمه بالا	برمه
											میون بالای	میون
											مجه میون	برمه
											پایین میون	پایین
											برمه	پایین
											مجه پایین	سیاه جو
											سیاه جو	سفید جو
											سفید جو	

بنوم: بیست و ششم - بافت کش و حاشیه عمودی و نقش زلفک زمینه

نیم بنوم		نیم بنوم		پوی اول	پوی دوم	پوی سوم	پوی چهارم	اجزای شلیت
نقشه	اجرای بافت	نقشه	اجرای بافت					
نقشه	دستوربافت (مجهای انتخابی)	نقشه	دستوربافت (مجهای انتخابی)	نقشه	دستوربافت (مجهای انتخابی)	نقشه	دستوربافت (مجهای انتخابی)	مداخل بالا
								مداخل
								مداخل
								پایین
								مچ بالا
								برمچ بالا
								برمچ
								بالای
								میون
								مچ میون
برمچ								
پایین								
میون								
برمچ								
پایین								
مچ پایین								
سیاه جو								
سفید جو								
<p>مچ‌ها را بر اساس نقشه دستوربافت به کلی مهار می‌کنیم و پود سفید را از میان تارها عبور می‌دهیم سپس پنجه زده می‌شود و کمانه جابه‌جا می‌گردد و با برگشت پود سفید، پنجه زده می‌شود.</p> <p>مچ‌ها را بر اساس نقشه دستوربافت به کلی مهار می‌کنیم و پود رنگی را از میان تارها عبور می‌دهیم سپس پنجه زده می‌شود و کمانه جابه‌جا می‌گردد و با برگشت پود رنگی، پنجه زده می‌شود.</p> <p>مچ‌ها را بر اساس نقشه دستوربافت به کلی مهار می‌کنیم و پود سفید را از میان تارها عبور می‌دهیم سپس پنجه زده می‌شود و کمانه جابه‌جا می‌گردد و با برگشت پود سفید، پنجه زده می‌شود.</p> <p>مچ‌ها را بر اساس نقشه دستوربافت به کلی مهار می‌کنیم و پود رنگی را از میان تارها عبور می‌دهیم سپس پنجه زده می‌شود و کمانه جابه‌جا می‌گردد و با برگشت پود رنگی، پنجه زده می‌شود.</p>								

بنوم: بیست و هفتم - بافت کش و حاشیه عمودی و نقش زلفک زمینه									
نیم بنوم					نیم بنوم				
پوی سوم		پوی دوم		پوی اول		پوی چهارم			
نقشه دستوربافت (مج‌های انتخابی)	اجرای بافت	نقشه دستوربافت (مج‌های انتخابی)	اجرای بافت	نقشه دستوربافت (مج‌های انتخابی)	اجرای بافت	نقشه دستوربافت (مج‌های انتخابی)	اجرای بافت	اجزای شلیت	
	مج‌ها را بر اساس نقشه دستوربافت به کلی مهار می‌کنیم و پود سفید را از میان تارها عبور می‌دهیم سپس پنجه زده می‌شود و کمانه جابه‌جا می‌گردد و با برگشت پود سفید، پنجه زده می‌شود.		مج‌ها را بر اساس نقشه دستوربافت به کلی مهار می‌کنیم و پود رنگی را از میان تارها عبور می‌دهیم سپس پنجه زده می‌شود و کمانه جابه‌جا می‌گردد و با برگشت پود رنگی، پنجه زده می‌شود.		مج‌ها را بر اساس نقشه دستوربافت به کلی مهار می‌کنیم و پود سفید را از میان تارها عبور می‌دهیم سپس پنجه زده می‌شود و کمانه جابه‌جا می‌گردد و با برگشت پود سفید، پنجه زده می‌شود.		مج‌ها را بر اساس نقشه دستوربافت به کلی مهار می‌کنیم و پود رنگی را از میان تارها عبور می‌دهیم سپس پنجه زده می‌شود و کمانه جابه‌جا می‌گردد و با برگشت پود رنگی، پنجه زده می‌شود.	مداخل	بالا
								مداخل	میان
								مداخل	پایین
								مج بالا	برمج بالا
								برمج	بالای
								میون	مج میون
								برمج	پایین
								میون	برمج
								پایین	مج پایین
								سیاه جو	سفید جو

بنوم: بیست و هشتم - بافت کش و حاشیه عمودی و نقش زلفک زمینه							
نیم بنوم				نیم بنوم			
پوی سوم		پوی دوم		پوی اول		پوی چهارم	
نقشه	اجرای	نقشه	اجرای	نقشه	اجرای	نقشه	اجرای
دستوربافت (مجهای انتخابی)	بافت	دستوربافت (مجهای انتخابی)	بافت	دستوربافت (مجهای انتخابی)	بافت	دستوربافت (مجهای انتخابی)	بافت
	مچ‌ها را بر اساس نقشه دستوربافت به کلی مهار می‌کنیم و پود سفید را از میان تارها عبور می‌دهیم سپس پنجه زده می‌شود و کمانه جابه‌جا می‌گردد و با برگشت پود سفید، پنجه زده می‌شود.		مچ‌ها را بر اساس نقشه دستوربافت به کلی مهار می‌کنیم و پود رنگی را از میان تارها عبور می‌دهیم سپس پنجه زده می‌شود و کمانه جابه‌جا می‌گردد و با برگشت پود رنگی، پنجه زده می‌شود.		مچ‌ها را بر اساس نقشه دستوربافت به کلی مهار می‌کنیم و پود سفید را از میان تارها عبور می‌دهیم سپس پنجه زده می‌شود و کمانه جابه‌جا می‌گردد و با برگشت پود سفید، پنجه زده می‌شود.		مچ‌ها را بر اساس نقشه دستوربافت به کلی مهار می‌کنیم و پود رنگی را از میان تارها عبور می‌دهیم سپس پنجه زده می‌شود و کمانه جابه‌جا می‌گردد و با برگشت پود رنگی، پنجه زده می‌شود.

بنوم: بیست و نهم - بافت کش و حاشیه عمودی و نقش زلفک زمینه							
نیم بنوم				نیم بنوم			
پوی چهارم		پوی سوم		پوی دوم		پوی اول	
نقشه	اجرای	نقشه	اجرای	نقشه	اجرای	نقشه	اجرای
دستوربافت (مجهای انتخابی)	بافت	دستوربافت (مجهای انتخابی)	بافت	دستوربافت (مجهای انتخابی)	بافت	دستوربافت (مجهای انتخابی)	بافت
	مچ‌ها را بر اساس نقشه دستوربافت به کلی مهار می‌کنیم و پود سفید را از میان تارها عبور می‌دهیم سپس پنجه زده می‌شود و کمانه جابه‌جا می‌گردد و با برگشت پود سفید، پنجه زده می‌شود.		مچ‌ها را بر اساس نقشه دستوربافت به کلی مهار می‌کنیم و پود رنگی را از میان تارها عبور می‌دهیم سپس پنجه زده می‌شود و کمانه جابه‌جا می‌گردد و با برگشت پود رنگی، پنجه زده می‌شود.		مچ‌ها را بر اساس نقشه دستوربافت به کلی مهار می‌کنیم و پود سفید را از میان تارها عبور می‌دهیم سپس پنجه زده می‌شود و کمانه جابه‌جا می‌گردد و با برگشت پود سفید، پنجه زده می‌شود.		مچ‌ها را بر اساس نقشه دستوربافت به کلی مهار می‌کنیم و پود رنگی را از میان تارها عبور می‌دهیم سپس پنجه زده می‌شود و کمانه جابه‌جا می‌گردد و با برگشت پود رنگی، پنجه زده می‌شود.

بنوم: سی ام - بافت کش و حاشیه عمودی و نقش زلفک زمینه							
نیم بنوم				نیم بنوم			
پوی چهارم		پوی سوم		پوی دوم		پوی اول	
نقشه	اجرای	نقشه	اجرای	نقشه	اجرای	نقشه	اجرای
دستوربافت (مجهای انتخابی)	بافت	دستوربافت (مجهای انتخابی)	بافت	دستوربافت (مجهای انتخابی)	بافت	دستوربافت (مجهای انتخابی)	بافت
	مچها را بر اساس نقشه دستوربافت به کلی مهار می کنیم و پود سفید را از میان تارها عبور می دهیم سپس پنجه زده می شود و کمانه جابه جا می گردد و با برگشت پود سفید، پنجه زده می شود.		مچها را بر اساس نقشه دستوربافت به کلی مهار می کنیم و پود رنگی را از میان تارها عبور می دهیم سپس پنجه زده می شود و کمانه جابه جا می گردد و با برگشت پود رنگی، پنجه زده می شود.		مچها را بر اساس نقشه دستوربافت به کلی مهار می کنیم و پود سفید را از میان تارها عبور می دهیم سپس پنجه زده می شود و کمانه جابه جا می گردد و با برگشت پود سفید، پنجه زده می شود.		مچها را بر اساس نقشه دستوربافت به کلی مهار می کنیم و پود رنگی را از میان تارها عبور می دهیم سپس پنجه زده می شود و کمانه جابه جا می گردد و با برگشت پود رنگی، پنجه زده می شود.

بنوم: سی و یکم - بافت کش و حاشیه عمودی و نقش زلفک زمینه								اجزای شلیت
نیم بنوم				نیم بنوم				
پوی چهارم		پوی سوم		پوی دوم		پوی اول		
نقشه	اجرای	نقشه	اجرای	نقشه	اجرای	نقشه	اجرای	مداخل بالا مداخل میان مداخل پایین مچ بالا برمچ بالا برمچ بالای میون مچ میون برمچ پایین میون برمچ پایین مچ پایین سیاه جو سفید جو
دستوربافت (مچ‌های انتخابی)	بافت	دستوربافت (مچ‌های انتخابی)	بافت	دستوربافت (مچ‌های انتخابی)	بافت	دستوربافت (مچ‌های انتخابی)	بافت	
	مچ‌ها را بر اساس نقشه دستوربافت به کلی مهار می‌کنیم و پود سفید را از میان تارها عبور می‌دهیم سپس پنجه زده می‌شود و کمانه جابه‌جا می‌گردد و با برگشت پود سفید، پنجه زده می‌شود.		مچ‌ها را بر اساس نقشه دستوربافت به کلی مهار می‌کنیم و پود رنگی را از میان تارها عبور می‌دهیم سپس پنجه زده می‌شود و کمانه جابه‌جا می‌گردد و با برگشت پود رنگی، پنجه زده می‌شود.		مچ‌ها را بر اساس نقشه دستوربافت به کلی مهار می‌کنیم و پود سفید را از میان تارها عبور می‌دهیم سپس پنجه زده می‌شود و کمانه جابه‌جا می‌گردد و با برگشت پود سفید، پنجه زده می‌شود.		مچ‌ها را بر اساس نقشه دستوربافت به کلی مهار می‌کنیم و پود رنگی را از میان تارها عبور می‌دهیم سپس پنجه زده می‌شود و کمانه جابه‌جا می‌گردد و با برگشت پود رنگی، پنجه زده می‌شود.	

بنوم: سی و دوم - بافت کش و حاشیه عمودی و نقش زلفک زمینه

نیم بنوم		نیم بنوم		نیم بنوم		نیم بنوم		اجزای شلیت		
پوی چهارم		پوی سوم		پوی دوم		پوی اول				
نقشه دستورباخت (مجهای انتخابی)	اجرای بافت	نقشه دستورباخت (مجهای انتخابی)	اجرای بافت	نقشه دستورباخت (مجهای انتخابی)	اجرای بافت	نقشه دستورباخت (مجهای انتخابی)	اجرای بافت			
	مجهها را بر اساس نقشه دستورباخت به کلی مهار می کنیم و پود سفید را از میان تارها عبور می دهیم سپس پنجه زده می شود و کمانه جابهجا می گردد و با برگشت پود سفید، پنجه زده می شود.		مجهها را بر اساس نقشه دستورباخت به کلی مهار می کنیم و پود رنگی را از میان تارها عبور می دهیم سپس پنجه زده می شود و کمانه جابهجا می گردد و با برگشت پود رنگی، پنجه زده می شود.		مجهها را بر اساس نقشه دستورباخت به کلی مهار می کنیم و پود سفید را از میان تارها عبور می دهیم سپس پنجه زده می شود و کمانه جابهجا می گردد و با برگشت پود سفید، پنجه زده می شود.		مجهها را بر اساس نقشه دستورباخت به کلی مهار می کنیم و پود رنگی را از میان تارها عبور می دهیم سپس پنجه زده می شود و کمانه جابهجا می گردد و با برگشت پود رنگی، پنجه زده می شود.	مداخل بالا		
										مداخل
										میان
										مداخل پایین
										مجه بالا
										برمجه بالا
										برمجه بالای میون
										مجه میون
										برمجه پایین میون
										مجه پایین
						سیاه جو				
						سفید جو				

بنوم: سی و سوم - بافت کش و حاشیه عمودی و نقش زلفک زمینه							
نیم بنوم				نیم بنوم			
پوی چهارم		پوی سوم		پوی دوم		پوی اول	
نقشه دستوربافت (مجهای انتخابی)	اجرای بافت	نقشه دستوربافت (مجهای انتخابی)	اجرای بافت	نقشه دستوربافت (مجهای انتخابی)	اجرای بافت	نقشه دستوربافت (مجهای انتخابی)	اجرای بافت
	مجهها را بر اساس نقشه دستوربافت به کلی مهار می کنیم و پود سفید را از میان تارها عبور می دهیم سپس پنجه زده می شود و کمانه جابه جا می گردد و با برگشت پود سفید، پنجه زده می شود.		مجهها را بر اساس نقشه دستوربافت به کلی مهار می کنیم و پود رنگی را از میان تارها عبور می دهیم سپس پنجه زده می شود و کمانه جابه جا می گردد و با برگشت پود رنگی، پنجه زده می شود.		مجهها را بر اساس نقشه دستوربافت به کلی مهار می کنیم و پود سفید را از میان تارها عبور می دهیم سپس پنجه زده می شود و کمانه جابه جا می گردد و با برگشت پود سفید، پنجه زده می شود.		مجهها را بر اساس نقشه دستوربافت به کلی مهار می کنیم و پود رنگی را از میان تارها عبور می دهیم سپس پنجه زده می شود و کمانه جابه جا می گردد و با برگشت پود رنگی، پنجه زده می شود.

- مداخل بالا
- مداخل
- میان
- مداخل
- پایین
- مجه بالا
- برمجه بالا
- برمجه بالای
- میون
- مجه میون
- برمجه پایین
- میون
- برمجه پایین
- مجه پایین
- سیاه جو
- سفید جو

بنوم: سی و چهارم - بافت کش و حاشیه عمودی و نقش زلفک زمینه

نیم بنوم		نیم بنوم		نیم بنوم		نیم بنوم		اجزای شلیت		
پوی چهارم		پوی سوم		پوی دوم		پوی اول				
نقشه دستورباخت (مجهای انتخابی)	اجرای باخت	نقشه دستورباخت (مجهای انتخابی)	اجرای باخت	نقشه دستورباخت (مجهای انتخابی)	اجرای باخت	نقشه دستورباخت (مجهای انتخابی)	اجرای باخت			
	مجهها را بر اساس نقشه دستورباخت به کلی مهار می کنیم و پود سفید را از میان تارها عبور می دهیم سپس پنجه زده می شود و کمانه جابه جا می گردد و با برگشت پود سفید، پنجه زده می شود.		مجهها را بر اساس نقشه دستورباخت به کلی مهار می کنیم و پود رنگی را از میان تارها عبور می دهیم سپس پنجه زده می شود و کمانه جابه جا می گردد و با برگشت پود رنگی، پنجه زده می شود.		مجهها را بر اساس نقشه دستورباخت به کلی مهار می کنیم و پود سفید را از میان تارها عبور می دهیم سپس پنجه زده می شود و کمانه جابه جا می گردد و با برگشت پود سفید، پنجه زده می شود.		مجهها را بر اساس نقشه دستورباخت به کلی مهار می کنیم و پود رنگی را از میان تارها عبور می دهیم سپس پنجه زده می شود و کمانه جابه جا می گردد و با برگشت پود رنگی، پنجه زده می شود.	مداخل بالا		
										مداخل میان
										مداخل پایین
										مجه بالا
										برمجه بالا
										برمجه بالای میون
										مجه میون
										برمجه پایین میون
										برمجه پایین
										مجه پایین
							سیاه جو			
							سفید جو			

بنوم: سی و پنجم - بافت کش و حاشیه عمودی و نقش زلفک زمینه							
نیم بنوم				نیم بنوم			
پوی چهارم		پوی سوم		پوی دوم		پوی اول	
نقشه دستوربافت (مج‌های انتخابی)	اجرای بافت	نقشه دستوربافت (مج‌های انتخابی)	اجرای بافت	نقشه دستوربافت (مج‌های انتخابی)	اجرای بافت	نقشه دستوربافت (مج‌های انتخابی)	اجرای بافت
	مج‌ها را بر اساس نقشه دستوربافت به کلی مهار می‌کنیم و بود سفید را از میان تارها عبور می‌دهیم سپس پنجه زده می‌شود و کمانه جابه‌جا می‌گردد و با برگشت بود سفید، پنجه زده می‌شود.		مج‌ها را بر اساس نقشه دستوربافت به کلی مهار می‌کنیم و بود رنگی را از میان تارها عبور می‌دهیم سپس پنجه زده می‌شود و کمانه جابه‌جا می‌گردد و با برگشت بود رنگی، پنجه زده می‌شود.		مج‌ها را بر اساس نقشه دستوربافت به کلی مهار می‌کنیم و بود سفید را از میان تارها عبور می‌دهیم سپس پنجه زده می‌شود و کمانه جابه‌جا می‌گردد و با برگشت بود سفید، پنجه زده می‌شود.		مج‌ها را بر اساس نقشه دستوربافت به کلی مهار می‌کنیم و بود رنگی را از میان تارها عبور می‌دهیم سپس پنجه زده می‌شود و کمانه جابه‌جا می‌گردد و با برگشت بود رنگی، پنجه زده می‌شود.

مداخل بالا
مداخل
میان
مداخل
پایین
مج بالا
برمج بالا
برمج بالای
میون
مج میون
برمج پایین
میون
برمج پایین
مج پایین
سیاه جو
سفید جو

بنوم:سی و هفتم - بافت کش‌های حاشیه عمودی و کش زمینه														
نیم بنوم					نیم بنوم									
پوی چهارم		پوی سوم			پوی دوم		پوی اول			اجزای شلیت				
نقشه‌ دستوریافت (مج‌های انتخابی)	اجرای بافت	نقشه‌ دستوریافت (مج‌های انتخابی)	اجرای بافت	نقشه‌ دستوریافت (مج‌های انتخابی)	اجرای بافت	نقشه‌ دستوریافت (مج‌های انتخابی)	اجرای بافت	نقشه‌ دستوریافت (مج‌های انتخابی)	اجرای بافت					
	مج‌ها را بر اساس نقشه‌ دستوریافت به کلی مهار می‌کنیم و پود سفید را از میان تارها عبور می‌دهیم سپس پنجه زده می‌شود و کمانه جابه‌جا می‌گردد و با برگشت پود سفید، پنجه زده می‌شود.		مج‌ها را بر اساس نقشه‌ دستوریافت به کلی مهار می‌کنیم و پود رنگی را از میان تارها عبور می‌دهیم سپس پنجه زده می‌شود و کمانه جابه‌جا می‌گردد و با برگشت پود رنگی، پنجه زده می‌شود.		مج‌ها را بر اساس نقشه‌ دستوریافت به کلی مهار می‌کنیم و پود سفید را از میان تارها عبور می‌دهیم سپس پنجه زده می‌شود و کمانه جابه‌جا می‌گردد و با برگشت پود سفید، پنجه زده می‌شود.		مج‌ها را بر اساس نقشه‌ دستوریافت به کلی مهار می‌کنیم و پود رنگی را از میان تارها عبور می‌دهیم سپس پنجه زده می‌شود و کمانه جابه‌جا می‌گردد و با برگشت پود رنگی، پنجه زده می‌شود.		مج‌ها را بر اساس نقشه‌ دستوریافت به کلی مهار می‌کنیم و پود سفید را از میان تارها عبور می‌دهیم سپس پنجه زده می‌شود و کمانه جابه‌جا می‌گردد و با برگشت پود سفید، پنجه زده می‌شود.	مداخل بالا				
													مداخل میان	
														مداخل پایین
														مج بالا
														برمج بالا
														برمج بالای میون
														مج میون
														برمج پایین میون
														برمج پایین
														مج پایین
									سیاه جو					
									سفید جو					

بنوم:سی و هشتم - بافت کَش‌های حاشیه عمودی و کش زمینه

نیم بنوم		نیم بنوم		نیم بنوم		نیم بنوم		اجزای شلیت				
پوی چهارم		پوی سوم		پوی دوم		پوی اول						
نقشه	اجرای	نقشه	اجرای	نقشه	اجرای	نقشه	اجرای					
دستوربافت (مجهای انتخابی)	بافت	دستوربافت (مجهای انتخابی)	بافت	دستوربافت (مجهای انتخابی)	بافت	دستوربافت (مجهای انتخابی)	بافت					
	<p>مچه‌ها را بر اساس نقشه دستوربافت به کلی مهار می‌کنیم و پود سفید را از میان تارها عبور می‌دهیم سپس پنجه زده می‌شود و کمانه جابه‌جا می‌گردد و با برگشت پود سفید، پنجه زده می‌شود.</p>		<p>مچه‌ها را بر اساس نقشه دستوربافت به کلی مهار می‌کنیم و پود رنگی را از میان تارها عبور می‌دهیم سپس پنجه زده می‌شود و کمانه جابه‌جا می‌گردد و با برگشت پود رنگی، پنجه زده می‌شود.</p>		<p>مچه‌ها را بر اساس نقشه دستوربافت به کلی مهار می‌کنیم و پود سفید را از میان تارها عبور می‌دهیم سپس پنجه زده می‌شود و کمانه جابه‌جا می‌گردد و با برگشت پود سفید، پنجه زده می‌شود.</p>		<p>مچه‌ها را بر اساس نقشه دستوربافت به کلی مهار می‌کنیم و پود رنگی را از میان تارها عبور می‌دهیم سپس پنجه زده می‌شود و کمانه جابه‌جا می‌گردد و با برگشت پود رنگی، پنجه زده می‌شود.</p>	مداخل بالا				
											مداخل میان	
												مداخل پایین
												مچ بالا
												برمچ بالا
												برمچ بالای میون
												مچ میون
												برمچ پایین میون
												برمچ پایین
												مچ پایین
								سیاه جو				
								سفید جو				

بنوم: چهلیم - بافت کت‌های حاشیه عمودی و کت‌ها													
نیم بنوم					نیم بنوم								
پوی چهارم		پوی سوم			پوی دوم		پوی اول						
نقشه دستوربافت (مچ‌های انتخابی)	اجرای بافت	نقشه دستوربافت (مچ‌های انتخابی)	اجرای بافت	نقشه دستوربافت (مچ‌های انتخابی)	اجرای بافت	نقشه دستوربافت (مچ‌های انتخابی)	اجرای بافت	نقشه دستوربافت (مچ‌های انتخابی)	اجرای بافت				
	مچ‌ها را بر اساس نقشه دستوربافت به کلی مهار می‌کنیم و پود سفید را از میان تارها عبور می‌دهیم سپس پنجه زده می‌شود و کمانه جابه‌جا می‌گردد و با برگشت پود سفید، پنجه زده می‌شود.		مچ‌ها را بر اساس نقشه دستوربافت به کلی مهار می‌کنیم و پود رنگی را از میان تارها عبور می‌دهیم سپس پنجه زده می‌شود و کمانه جابه‌جا می‌گردد و با برگشت پود رنگی، پنجه زده می‌شود.		مچ‌ها را بر اساس نقشه دستوربافت به کلی مهار می‌کنیم و پود سفید را از میان تارها عبور می‌دهیم سپس پنجه زده می‌شود و کمانه جابه‌جا می‌گردد و با برگشت پود سفید، پنجه زده می‌شود.		مچ‌ها را بر اساس نقشه دستوربافت به کلی مهار می‌کنیم و پود رنگی را از میان تارها عبور می‌دهیم سپس پنجه زده می‌شود و کمانه جابه‌جا می‌گردد و با برگشت پود رنگی، پنجه زده می‌شود.		مچ‌ها را بر اساس نقشه دستوربافت به کلی مهار می‌کنیم و پود سفید را از میان تارها عبور می‌دهیم سپس پنجه زده می‌شود و کمانه جابه‌جا می‌گردد و با برگشت پود سفید، پنجه زده می‌شود.				

بنوم: چهل و یکم - بافت کش‌های حاشیه عمودی و افقی									
نیم بنوم				نیم بنوم					
پوی سوم		پوی دوم		پوی اول		پوی چهارم			
نقشه دستوربافت (مج‌های انتخابی)	اجرای بافت	نقشه دستوربافت (مج‌های انتخابی)	اجرای بافت	نقشه دستوربافت (مج‌های انتخابی)	اجرای بافت	نقشه دستوربافت (مج‌های انتخابی)	اجرای بافت		
	<p>مج‌ها را بر اساس نقشه دستوربافت به کلی مهار می‌کنیم و پود سفید را از میان تارها عبور می‌دهیم سپس پنجه زده می‌شود و کمانه جابه‌جا می‌گردد و با برگشت پود سفید، پنجه زده می‌شود.</p>		<p>مج‌ها را بر اساس نقشه دستوربافت به کلی مهار می‌کنیم و پود رنگی را از میان تارها عبور می‌دهیم سپس پنجه زده می‌شود و کمانه جابه‌جا می‌گردد و با برگشت پود رنگی، پنجه زده می‌شود.</p>		<p>مج‌ها را بر اساس نقشه دستوربافت به کلی مهار می‌کنیم و پود سفید را از میان تارها عبور می‌دهیم سپس پنجه زده می‌شود و کمانه جابه‌جا می‌گردد و با برگشت پود سفید، پنجه زده می‌شود.</p>		<p>مج‌ها را بر اساس نقشه دستوربافت به کلی مهار می‌کنیم و پود رنگی را از میان تارها عبور می‌دهیم سپس پنجه زده می‌شود و کمانه جابه‌جا می‌گردد و با برگشت پود رنگی، پنجه زده می‌شود.</p>		

بنوم: چهل و دوم - بافت کش‌های حاشیه عمودی و افقی

نیم بنوم		نیم بنوم		نیم بنوم		نیم بنوم		اجزای شلیت			
پوی چهارم		پوی سوم		پوی دوم		پوی اول					
نقشه دستورباخت (مجهای انتخابی)	اجرای بافت	نقشه دستورباخت (مجهای انتخابی)	اجرای بافت	نقشه دستورباخت (مجهای انتخابی)	اجرای بافت	نقشه دستورباخت (مجهای انتخابی)	اجرای بافت				
	مجه‌ها را بر اساس نقشه دستورباخت به کلی مهار می‌کنیم و پود سفید را از میان تارها عبور می‌دهیم سپس پنجه زده می‌شود و کمانه جابه‌جا می‌گردد و با برگشت پود سفید، پنجه زده می‌شود.		مجه‌ها را بر اساس نقشه دستورباخت به کلی مهار می‌کنیم و پود رنگی را از میان تارها عبور می‌دهیم سپس پنجه زده می‌شود و کمانه جابه‌جا می‌گردد و با برگشت پود رنگی، پنجه زده می‌شود.		مجه‌ها را بر اساس نقشه دستورباخت به کلی مهار می‌کنیم و پود سفید را از میان تارها عبور می‌دهیم سپس پنجه زده می‌شود و کمانه جابه‌جا می‌گردد و با برگشت پود سفید، پنجه زده می‌شود.		مجه‌ها را بر اساس نقشه دستورباخت به کلی مهار می‌کنیم و پود رنگی را از میان تارها عبور می‌دهیم سپس پنجه زده می‌شود و کمانه جابه‌جا می‌گردد و با برگشت پود رنگی، پنجه زده می‌شود.	مداخل بالا			
											مداخل میان
											مداخل پایین
											مجه بالا
											برمجه بالا
											برمجه بالای میون
											مجه میون
											برمجه پایین میون
											برمجه پایین
											مجه پایین
							سیاه جو				
							سفید جو				

بنوم: چهل و سوم - بافت کش‌های حاشیه عمودی و افقی									
نیم بنوم				نیم بنوم					
پوی چهارم		پوی سوم		پوی دوم		پوی اول			
نقشه دستوربافت (مجهای انتخابی)	اجرای بافت	نقشه دستوربافت (مجهای انتخابی)	اجرای بافت	نقشه دستوربافت (مجهای انتخابی)	اجرای بافت	نقشه دستوربافت (مجهای انتخابی)	اجرای بافت		
	مجهای را بر اساس نقشه دستوربافت به کلی مهار می‌کنیم و پود سفید را از میان تارها عبور می‌دهیم سپس پنجه زده می‌شود و کمانه جابه‌جا می‌گردد و با برگشت پود سفید، پنجه زده می‌شود.		مجهای را بر اساس نقشه دستوربافت به کلی مهار می‌کنیم و پود رنگی را از میان تارها عبور می‌دهیم سپس پنجه زده می‌شود و کمانه جابه‌جا می‌گردد و با برگشت پود رنگی، پنجه زده می‌شود.		مجهای را بر اساس نقشه دستوربافت به کلی مهار می‌کنیم و پود سفید را از میان تارها عبور می‌دهیم سپس پنجه زده می‌شود و کمانه جابه‌جا می‌گردد و با برگشت پود سفید، پنجه زده می‌شود.		مجهای را بر اساس نقشه دستوربافت به کلی مهار می‌کنیم و پود رنگی را از میان تارها عبور می‌دهیم سپس پنجه زده می‌شود و کمانه جابه‌جا می‌گردد و با برگشت پود رنگی، پنجه زده می‌شود.		

بنوم: چهل و چهارم - بافت کش‌های حاشیه عمودی و افقی

نیم بنوم		نیم بنوم		نیم بنوم		نیم بنوم		اجزای شلیت			
پوی چهارم		پوی سوم		پوی دوم		پوی اول					
نقشه دستورباخت (مچ‌های انتخابی)	اجرای بافت	نقشه دستورباخت (مچ‌های انتخابی)	اجرای بافت	نقشه دستورباخت (مچ‌های انتخابی)	اجرای بافت	نقشه دستورباخت (مچ‌های انتخابی)	اجرای بافت				
	مچ‌ها را بر اساس نقشه دستورباخت به کلی مهار می‌کنیم و پود سفید را از میان تارها عبور می‌دهیم سپس پنجه زده می‌شود و کمانه جابه‌جا می‌گردد و با برگشت پود سفید، پنجه زده می‌شود.		مچ‌ها را بر اساس نقشه دستورباخت به کلی مهار می‌کنیم و پود رنگی را از میان تارها عبور می‌دهیم سپس پنجه زده می‌شود و کمانه جابه‌جا می‌گردد و با برگشت پود رنگی، پنجه زده می‌شود.		مچ‌ها را بر اساس نقشه دستورباخت به کلی مهار می‌کنیم و پود سفید را از میان تارها عبور می‌دهیم سپس پنجه زده می‌شود و کمانه جابه‌جا می‌گردد و با برگشت پود سفید، پنجه زده می‌شود.		مچ‌ها را بر اساس نقشه دستورباخت به کلی مهار می‌کنیم و پود رنگی را از میان تارها عبور می‌دهیم سپس پنجه زده می‌شود و کمانه جابه‌جا می‌گردد و با برگشت پود رنگی، پنجه زده می‌شود.	مداخل بالا			
											مداخل میان
											مداخل پایین
											مچ بالا
											برمچ بالا
											برمچ بالای میون
											مچ میون
											برمچ پایین میون
											برمچ پایین
											مچ پایین
							سیاه جو				
							سفید جو				

بنوم: چهل و پنجم - بافت کش‌های حاشیه عمودی و افقی								
نیم بنوم				نیم بنوم				
پوی سوم		پوی چهارم		پوی دوم		پوی اول		
نقشه	اجرای بافت	نقشه	اجرای بافت	نقشه	اجرای بافت	نقشه	اجرای بافت	
دستوربافت (مچ‌های انتخابی)	دستوربافت (مچ‌های انتخابی)	دستوربافت (مچ‌های انتخابی)	دستوربافت (مچ‌های انتخابی)	دستوربافت (مچ‌های انتخابی)	دستوربافت (مچ‌های انتخابی)	دستوربافت (مچ‌های انتخابی)	دستوربافت (مچ‌های انتخابی)	
مچ‌ها را بر اساس نقشه دستوربافت به کلی مهار می‌کنیم و پود سفید را از میان تارها عبور می‌دهیم سپس پنجه زده می‌شود و کمانه جابه‌جا می‌گردد و با برگشت پود سفید، پنجه زده می‌شود.		مچ‌ها را بر اساس نقشه دستوربافت به کلی مهار می‌کنیم و پود رنگی را از میان تارها عبور می‌دهیم سپس پنجه زده می‌شود و کمانه جابه‌جا می‌گردد و با برگشت پود رنگی، پنجه زده می‌شود.		مچ‌ها را بر اساس نقشه دستوربافت به کلی مهار می‌کنیم و پود سفید را از میان تارها عبور می‌دهیم سپس پنجه زده می‌شود و کمانه جابه‌جا می‌گردد و با برگشت پود سفید، پنجه زده می‌شود.		مچ‌ها را بر اساس نقشه دستوربافت به کلی مهار می‌کنیم و پود رنگی را از میان تارها عبور می‌دهیم سپس پنجه زده می‌شود و کمانه جابه‌جا می‌گردد و با برگشت پود رنگی، پنجه زده می‌شود.		مداخل بالا
								مداخل میان
								مداخل پایین
								مچ بالا
								برمچ بالا
								برمچ بالای میون
								مچ میون
								برمچ پایین میون
								برمچ پایین
								مچ پایین
سیاه جو								
سفید جو								

بنوم: چهل و ششم - بافت کش‌های حاشیه عمودی و افقی

نیم بنوم		نیم بنوم		نیم بنوم		نیم بنوم		اجزای شلیت		
پوی چهارم		پوی سوم		پوی دوم		پوی اول				
نقشه دستوربافت (مچ‌های انتخابی)	اجرای بافت	نقشه دستوربافت (مچ‌های انتخابی)	اجرای بافت	نقشه دستوربافت (مچ‌های انتخابی)	اجرای بافت	نقشه دستوربافت (مچ‌های انتخابی)	اجرای بافت			
	مچ‌ها را بر اساس نقشه دستوربافت به کلی مهار می‌کنیم و پود سفید را از میان تارها عبور می‌دهیم سپس پنجه زده می‌شود و کمانه جابه‌جا می‌گردد و با برگشت پود سفید، پنجه زده می‌شود.		مچ‌ها را بر اساس نقشه دستوربافت به کلی مهار می‌کنیم و پود رنگی را از میان تارها عبور می‌دهیم سپس پنجه زده می‌شود و کمانه جابه‌جا می‌گردد و با برگشت پود رنگی، پنجه زده می‌شود.		مچ‌ها را بر اساس نقشه دستوربافت به کلی مهار می‌کنیم و پود سفید را از میان تارها عبور می‌دهیم سپس پنجه زده می‌شود و کمانه جابه‌جا می‌گردد و با برگشت پود سفید، پنجه زده می‌شود.		مچ‌ها را بر اساس نقشه دستوربافت به کلی مهار می‌کنیم و پود رنگی را از میان تارها عبور می‌دهیم سپس پنجه زده می‌شود و کمانه جابه‌جا می‌گردد و با برگشت پود رنگی، پنجه زده می‌شود.	مداخل بالا		
										مداخل
										مداخل
										پایین
										مچ بالا
										برمچ بالا
										برمچ بالای
										میون
										مچ میون
										برمچ پایین
						میون				
						برمچ پایین				
						مچ پایین				
						سیاه جو				
						سفید جو				

بنوم: چهل و هفتم - بافت کش‌های حاشیه عمودی و افقی																			
نیم بنوم					نیم بنوم														
پوی چهارم		پوی سوم		پوی دوم		پوی اول		اجزای شلیت											
نقشه	اجرای	نقشه	اجرای	نقشه	اجرای	نقشه	اجرای												
دستوربافت (مجهای انتخابی)	دستوربافت (مجهای انتخابی)	دستوربافت (مجهای انتخابی)	دستوربافت (مجهای انتخابی)	دستوربافت (مجهای انتخابی)	دستوربافت (مجهای انتخابی)	دستوربافت (مجهای انتخابی)	دستوربافت (مجهای انتخابی)	مداخل بالا	مداخل میان	مداخل پایین	مچ بالا	برمچ بالا	برمچ بالای میون	مچ میون	برمچ پایین میون	برمچ پایین	مچ پایین	سیاه جو	سفید جو
	مچ‌ها را بر اساس نقشه دستوربافت به کلی مهار می‌کنیم و پود سفید را از میان تارها عبور می‌دهیم سپس پنجه زده می‌شود و کمانه جابه‌جا می‌گردد و با برگشت پود سفید، پنجه زده می‌شود.		مچ‌ها را بر اساس نقشه دستوربافت به کلی مهار می‌کنیم و پود رنگی را از میان تارها عبور می‌دهیم سپس پنجه زده می‌شود و کمانه جابه‌جا می‌گردد و با برگشت پود رنگی، پنجه زده می‌شود.		مچ‌ها را بر اساس نقشه دستوربافت به کلی مهار می‌کنیم و پود سفید را از میان تارها عبور می‌دهیم سپس پنجه زده می‌شود و کمانه جابه‌جا می‌گردد و با برگشت پود سفید، پنجه زده می‌شود.		مچ‌ها را بر اساس نقشه دستوربافت به کلی مهار می‌کنیم و پود رنگی را از میان تارها عبور می‌دهیم سپس پنجه زده می‌شود و کمانه جابه‌جا می‌گردد و با برگشت پود رنگی، پنجه زده می‌شود.												

بنوم: چهل و هشتم - بافت کش‌های زمینه

نیم بنوم		نیم بنوم		نیم بنوم		نیم بنوم		اجزای شلیت				
پوی چهارم		پوی سوم		پوی دوم		پوی اول						
نقشه‌ دستورباخت (مچ‌های انتخابی)	اجرای بافت	نقشه‌ دستورباخت (مچ‌های انتخابی)	اجرای بافت	نقشه‌ دستورباخت (مچ‌های انتخابی)	اجرای بافت	نقشه‌ دستورباخت (مچ‌های انتخابی)	اجرای بافت					
	مچ‌ها را بر اساس نقشه‌ دستورباخت به کلی مهار می‌کنیم و پود سفید را از میان تارها عبور می‌دهیم سپس پنجه زده می‌شود و کمانه جابه‌جا می‌گردد و با برگشت پود سفید، پنجه زده می‌شود.		مچ‌ها را بر اساس نقشه‌ دستورباخت به کلی مهار می‌کنیم و پود رنگی را از میان تارها عبور می‌دهیم سپس پنجه زده می‌شود و کمانه جابه‌جا می‌گردد و با برگشت پود رنگی، پنجه زده می‌شود.		مچ‌ها را بر اساس نقشه‌ دستورباخت به کلی مهار می‌کنیم و پود سفید را از میان تارها عبور می‌دهیم سپس پنجه زده می‌شود و کمانه جابه‌جا می‌گردد و با برگشت پود سفید، پنجه زده می‌شود.		مچ‌ها را بر اساس نقشه‌ دستورباخت به کلی مهار می‌کنیم و پود رنگی را از میان تارها عبور می‌دهیم سپس پنجه زده می‌شود و کمانه جابه‌جا می‌گردد و با برگشت پود رنگی، پنجه زده می‌شود.	مداخل بالا				
											مداخل میان	
												مداخل پایین
												مچ بالا
												برمچ بالا
												برمچ بالای میون
												مچ میون
												برمچ پایین میون
												برمچ پایین
												مچ پایین
								سیاه جو				
								سفید جو				

بنوم: چهل و نهم - بافت کش‌های زمینه													
نیم بنوم					نیم بنوم								
پوی چهارم		پوی سوم			پوی دوم		پوی اول			اجزای شلیت			
نقشه دستورباخت (مچ‌های انتخابی)	اجرای بافت	نقشه دستورباخت (مچ‌های انتخابی)	اجرای بافت	نقشه دستورباخت (مچ‌های انتخابی)	اجرای بافت	نقشه دستورباخت (مچ‌های انتخابی)	اجرای بافت						
	مچ‌ها را بر اساس نقشه دستورباخت به کلی مهار می‌کنیم و پود رنگی را از میان تارها عبور می‌دهیم سپس پنجه زده می‌شود و کمانه جابه‌جا می‌گردد و با برگشت پود رنگی، پنجه زده می‌شود.		مچ‌ها را بر اساس نقشه دستورباخت به کلی مهار می‌کنیم و پود سفید را از میان تارها عبور می‌دهیم سپس پنجه زده می‌شود و کمانه جابه‌جا می‌گردد و با برگشت پود سفید، پنجه زده می‌شود.		مچ‌ها را بر اساس نقشه دستورباخت به کلی مهار می‌کنیم و پود رنگی را از میان تارها عبور می‌دهیم سپس پنجه زده می‌شود و کمانه جابه‌جا می‌گردد و با برگشت پود رنگی، پنجه زده می‌شود.		مچ‌ها را بر اساس نقشه دستورباخت به کلی مهار می‌کنیم و پود سفید را از میان تارها عبور می‌دهیم سپس پنجه زده می‌شود و کمانه جابه‌جا می‌گردد و با برگشت پود سفید، پنجه زده می‌شود.	مداخل بالا	مداخل میان	مداخل پایین			
		مچ بالا				مچ بالای میون			مچ میون		مچ پایین	مچ پایین	سیاه جو
		مچ میون				مچ پایین			مچ پایین		مچ پایین	سفيد جو	
		مچ پایین				مچ پایین			مچ پایین		مچ پایین		
		مچ پایین				مچ پایین			مچ پایین		مچ پایین		
		مچ پایین				مچ پایین			مچ پایین		مچ پایین		
		مچ پایین				مچ پایین			مچ پایین		مچ پایین		
		مچ پایین				مچ پایین			مچ پایین		مچ پایین		
		مچ پایین				مچ پایین			مچ پایین		مچ پایین		
		مچ پایین				مچ پایین			مچ پایین		مچ پایین		

بنوم: پنجاه - بافت کش‌های زمینه

بنوم								اجزای شلیت
نیم بنوم				نیم بنوم				
پوی چهارم		پوی سوم		پوی دوم		پوی اول		
نقشه	اجرای	نقشه	اجرای	نقشه	اجرای	نقشه	اجرای	مداخل بالا مداخل میان مداخل پایین مج بالا برمج بالا برمج بالای میون مج میون برمج پایین میون برمج پایین مج پایین سیاه جو سفیدجو
دستوربافت (مج‌های انتخابی)	بافت	دستوربافت (مج‌های انتخابی)	بافت	دستوربافت (مج‌های انتخابی)	بافت	دستوربافت (مج‌های انتخابی)	بافت	
مج‌ها را بر اساس نقشه دستوربافت به کلی مهار می‌کنیم و پود سفید را از میان تارها عبور می‌دهیم سپس پنجه زده می‌شود و کمانه جابه‌جا می‌گردد و با برگشت پود سفید، پنجه زده می‌شود.		مج‌ها را بر اساس نقشه دستوربافت به کلی مهار می‌کنیم و پود رنگی را از میان تارها عبور می‌دهیم سپس پنجه زده می‌شود و کمانه جابه‌جا می‌گردد و با برگشت پود رنگی، پنجه زده می‌شود.		مج‌ها را بر اساس نقشه دستوربافت به کلی مهار می‌کنیم و پود سفید را از میان تارها عبور می‌دهیم سپس پنجه زده می‌شود و کمانه جابه‌جا می‌گردد و با برگشت پود سفید، پنجه زده می‌شود.		مج‌ها را بر اساس نقشه دستوربافت به کلی مهار می‌کنیم و پود رنگی را از میان تارها عبور می‌دهیم سپس پنجه زده می‌شود و کمانه جابه‌جا می‌گردد و با برگشت پود رنگی، پنجه زده می‌شود.		

بنوم: پنجاه و یک - بافت کَش‌های زمينه									
نیم بنوم				نیم بنوم					
پوی چهارم		پوی سوم		پوی دوم		پوی اول			
نقشه دستوربافت (مجهای انتخابی)	اجرای بافت	نقشه دستوربافت (مجهای انتخابی)	اجرای بافت	نقشه دستوربافت (مجهای انتخابی)	اجرای بافت	نقشه دستوربافت (مجهای انتخابی)	اجرای بافت		
	<p>مچ‌ها را بر اساس نقشه دستوربافت به کلی مهار می‌کنیم و پود رنگی را از میان تارها عبور می‌دهیم سپس پنجه زده می‌شود و کمانه جابه‌جا می‌گردد و با برگشت پود رنگی، پنجه زده می‌شود.</p>		<p>مچ‌ها را بر اساس نقشه دستوربافت به کلی مهار می‌کنیم و پود سفید را از میان تارها عبور می‌دهیم سپس پنجه زده می‌شود و کمانه جابه‌جا می‌گردد و با برگشت پود سفید، پنجه زده می‌شود.</p>		<p>مچ‌ها را بر اساس نقشه دستوربافت به کلی مهار می‌کنیم و پود رنگی را از میان تارها عبور می‌دهیم سپس پنجه زده می‌شود و کمانه جابه‌جا می‌گردد و با برگشت پود رنگی، پنجه زده می‌شود.</p>		<p>مچ‌ها را بر اساس نقشه دستوربافت به کلی مهار می‌کنیم و پود سفید را از میان تارها عبور می‌دهیم سپس پنجه زده می‌شود و کمانه جابه‌جا می‌گردد و با برگشت پود سفید، پنجه زده می‌شود.</p>		

بنوم: پنجاه و دو - بافت کتک‌های زمینه

نیم بنوم		نیم بنوم		نیم بنوم		نیم بنوم		اجزای شلیت				
پوی سوم		پوی دوم		پوی اول		پوی چهارم						
نقشه	اجرای	نقشه	اجرای	نقشه	اجرای	نقشه	اجرای					
دستوربافت (مچ‌های انتخابی)	بافت	دستوربافت (مچ‌های انتخابی)	بافت	دستوربافت (مچ‌های انتخابی)	بافت	دستوربافت (مچ‌های انتخابی)	بافت					
	مچ‌ها را بر اساس نقشه دستوربافت به کلی مهار می‌کنیم و پود سفید را از میان تارها عبور می‌دهیم سپس پنجه زده می‌شود و کمانه جابه‌جا می‌گردد و با برگشت پود سفید، پنجه زده می‌شود.		مچ‌ها را بر اساس نقشه دستوربافت به کلی مهار می‌کنیم و پود رنگی را از میان تارها عبور می‌دهیم سپس پنجه زده می‌شود و کمانه جابه‌جا می‌گردد و با برگشت پود رنگی، پنجه زده می‌شود.		مچ‌ها را بر اساس نقشه دستوربافت به کلی مهار می‌کنیم و پود سفید را از میان تارها عبور می‌دهیم سپس پنجه زده می‌شود و کمانه جابه‌جا می‌گردد و با برگشت پود سفید، پنجه زده می‌شود.		مچ‌ها را بر اساس نقشه دستوربافت به کلی مهار می‌کنیم و پود رنگی را از میان تارها عبور می‌دهیم سپس پنجه زده می‌شود و کمانه جابه‌جا می‌گردد و با برگشت پود رنگی، پنجه زده می‌شود.	مداخل بالا				
											مداخل میان	
												مداخل پایین
												مچ بالا
												برمچ بالا
												برمچ بالای میون
												مچ میون
												برمچ پایین میون
												مچ پایین
												سیاه جو
								سفید جو				

بنوم: پنجاه و سه - بافت سرپر									
نیم بنوم				نیم بنوم					
پوی چهارم		پوی سوم		پوی دوم		پوی اول			
نقشه دستوربافت (مجهای انتخابی)	اجرای بافت	نقشه دستوربافت (مجهای انتخابی)	اجرای بافت	نقشه دستوربافت (مجهای انتخابی)	اجرای بافت	نقشه دستوربافت (مجهای انتخابی)	اجرای بافت		
	مجهای را بر اساس نقشه دستوربافت به کلی مهار می کنیم و پود سفید (نخ چله) را از میان تارها عبور می دهیم سپس پنجه زده می شود و کمانه جابه جا می گردد و با برگشت پود سفید (نخ چله)، پنجه زده می شود.		مجهای را بر اساس نقشه دستوربافت به کلی مهار می کنیم و پود سفید (نخ چله) را از میان تارها عبور می دهیم سپس پنجه زده می شود و کمانه جابه جا می گردد و با برگشت پود سفید (نخ چله)، پنجه زده می شود.		مجهای را بر اساس نقشه دستوربافت به کلی مهار می کنیم و پود سفید (نخ چله) را از میان تارها عبور می دهیم سپس پنجه زده می شود و کمانه جابه جا می گردد و با برگشت پود سفید (نخ چله)، پنجه زده می شود.		مجهای را بر اساس نقشه دستوربافت به کلی مهار می کنیم و پود سفید (نخ سفید) را از میان تارها عبور می دهیم سپس پنجه زده می شود و کمانه جابه جا می گردد و با برگشت پود سفید (نخ سفید)، پنجه زده می شود.		

بنوم پنجاه و چهار، پنجاه و پنج، پنجاه و شش و پنجاه و هفت را همانند بنوم پنجاه و سه ببافید.



شکل ۷۸- مراحل بافت

پایین کشی زیلو

مهارت ۱: پیچیدن زیلو

فعالیت کارگاهی



زمانی که ارتفاع بافت در دستگاه به حدود ۷۰ تا ۱۰۰ سانتی متر می‌رسد، عبور پود از چله‌ها به سختی انجام می‌گیرد. در این مرحله تنگ بالا را آزاد و چله‌ها را از حالت کشش خارج می‌نماییم؛ سپس با استفاده از تنگ پایین، زیلوی بافته شده را به دور تیر پایین جمع می‌کنیم و این کار را ادامه می‌دهیم تا زیلو در فاصله ۲۰ سانتی متری تیر پایین قرار گیرد. آن‌گاه با استفاده از تنگ بالا چله‌ها را در حالت کشش بافت مهار می‌کنیم و بافت را ادامه می‌دهیم.

زیلوی بافته شده را بر روی تیر پایین جمع کنید.



شکل ۷۹- جمع کردن زیلو بر روی تیر پایین

جدا کردن زیلو

برای جداسازی زیلو از دستگاه دو روش معمول است:
 ۱- جداسازی تمام زیلوهای بافته شده از روی دستگاه؛

۲- جداسازی زیلو به صورت تک؛

چله زیلو از نوع چله فارسی است و طول آن عموماً به اندازه دو عدد زیلو (با اندازه از پیش تعیین شده) و یا در مواردی بیشتر از دو عدد زیلوست. همان طور که در بخش‌های قبلی ذکر شد، فاصله بین دو بافته را «شقه» می‌گویند. پس از اتمام هر قطعه از زیلو، حد فاصل شقه را به دو قسمت مساوی تقسیم و با استفاده از ماژیک و خط‌کش، خط برش چله را علامت‌گذاری می‌کنیم. همین عمل را برای تمامی زیلوهای بافته شده بر روی چله تا اتمام بافت آخرین زیلو بر روی دستگاه انجام می‌دهیم. بعد از اتمام بافت، تنگ بالا را آزاد می‌کنیم و با کم شدن فشار چله، با استفاده از قیچی، چله‌ها را از روی خط برش مشخص شده برش می‌زنیم و به همین ترتیب با آزاد کردن تنگ تیر پایین، مابقی زیلوهای بافته شده را از روی تیر پایین برش می‌دهیم و جدا می‌کنیم.

در صورتی که بخواهیم هر کدام از زیلوهای بافته شده را بعد از اتمام بافت از دستگاه جدا کنیم، ابتدا باید فاصله شقه را از ۱۵ سانتی‌متر به ۲۵ تا ۳۰ سانتی‌متر افزایش دهیم، سپس خط برش را در فاصله $7/5$ سانتی‌متر بالای بافت سرپر علامت‌گذاری و محل برش را مشخص می‌کنیم، سپس در فاصله ۲۵ سانتی‌متری، بافت زیلوی بعدی را شروع می‌کنیم و این زیلو را به طول ۷۰ سانتی‌متر می‌بافیم، سپس همانند روش قبل، تنگ بالا را آزاد و چله‌ها را از حالت کشش خارج می‌سازیم و با استفاده از قیچی زیلوی بافته شده را از دستگاه جدا می‌کنیم، سپس همانند ابتدای نصب چله، چله‌ها را بر روی تیر پایین «ته دوزی» می‌کنیم و پس از آن تنگ بالا را مهار می‌کنیم و بافت را ادامه می‌دهیم.



شکل ۸۱- محل برش و بافت زیلوی بعدی



شکل ۸۰- علامت‌گذاری شقه



شکل ۸۳- چیدن یا برش دادن زیلو



شکل ۸۲- آزاد کردن تنگ بالا



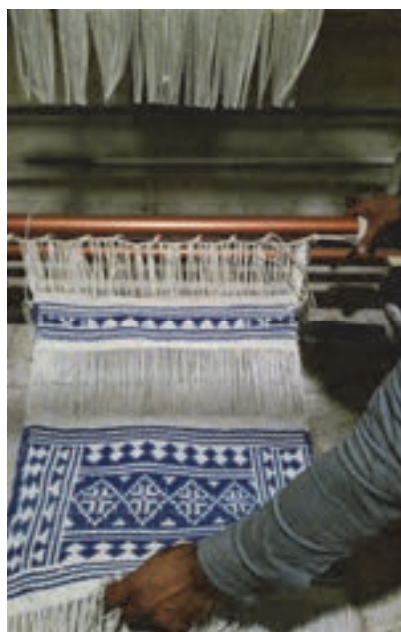
شکل ۸۵- باز کردن زیلو از روی تیر پایین



شکل ۸۴- آزاد کردن تنگ پایین دستگاه



شکل ۸۷- برش دادن و جدا کردن زیلوه‌ها



شکل ۸۶- آزاد کردن زیلو از تیر پایین



شکل ۸۹- قرار دادن چوب مهار



شکل ۸۸- گره زدن انتهای چله

جدا کردن زیلو

مهارت ۲: تقسیم نمودن شقه ابزار و تجهیزات: قیچی، ماژیک، خط کش فلزی ۶۰ سانتی متری زیلو را از محل شقه از دستگاه جدا کنید.

فعالیت کارگاهی





تکمیل زیلو

مهارت ۳: انتخاب تعداد تون‌ها و گره زدن آنها
زیلوهای جداشده از دستگاه را بر روی میزکار پهن کنید سپس چله‌ها را به صورت چهارتایی جدا سازید و آنها را گره بزنید.



با توجه به سلیقه بافنده، چله‌های زیلو می‌تواند به صورت انواع گیس باف گره زده شود.



شکل 90- تکمیل زیلو

ارزشیابی شایستگی «بافت زیلو»

شرح کار:

۱- چله دوانی	۹- دو گزون کردن	۱۷- مراحل بافت
۲- باز کردن و راست گرفتن چله‌ها	۱۰- بستن شلیت	۱۸- تبدیل نقشه به دستور
۳- پیچیدن چله‌ها	۱۱- آماده کردن نخ‌های گرت نقش	۱۹- بافت سرپر
۴- بستن و برگرداندن چله بر روی تیر پایین	۱۲- بستن گرت نقش	۲۰- بافت کش‌ها
۵- بستن چله‌ها بر روی تیر بالا	۱۳- مورد بستن کلی و کمونه‌ها	۲۱- بستن پهنابند
۶- تنظیم فاصله چله‌ها بر روی تیر بالا	۱۴- بستن گرت شمشه بالا و پایین	۲۲- بافت حاشیه و زمینه زیلو
۷- برگرداندن چله‌ها بر روی تیر بالا	۱۵- بستن شانه ر روی چله یا قرار دادن نخ بجال	۲۳- جدا کردن زیلو
۸- پایین آوردن چوب مهار چله	۱۶- تنظیم فشار چله با استفاده از تنگ‌ها	۲۴- تکمیل زیلو

استاندارد عملکرد:

پودکشی و نقش اندازی زیلو بر اساس نقشه و جداسازی آن از دار

شاخص‌ها:

مهارت چله دوانی با استفاده از قاب چله‌کشی ، آماده سازی نخ مهار ته کار و نخ مهار سرکار ، گره زدن نخ مهار، باز کردن چله‌ها از روی قاب چله‌کشی ، باز کردن پیچ چله‌ها، مرتب کردن چله‌ها بر اساس نقشه، پیچیدن چله‌ها و بردن آنها تا کنار دستگاه ، گره زدن چله‌ها بر روی تیر پایین یا ته دوزی کردن ، پیچیدن کار بر روی تیر پایین ، مهار کردن چله‌ها بر روی تیرکهای تیر بالا، تنظیم کردن دقیق فاصله چله‌ها به وسیله شاغول، برگرداندن چله‌ها بر روی تیر بالا به وسیله تنگ‌ها بدون شل شدن چله‌ها، پایین آوردن چوب مهار چله، تقسیم کردن نخ‌های گرت پایین به دو قسمت مساوی و زیر و رو کردن آنها ، مهار کردن نخ‌ها در دو فاصله چوشلیت، دسته‌بندی کردن مچ‌ها به دسته‌های ۱۲ تایی به وسیله نخ مهار، تنظیم اندازه نخ‌های گرت نقش ، گره زدن دو طرف آن ، بستن نخ‌های گرت نقش به ترتیب و بدون اشتباه ،تنظیم فاصله صحیح میان شمشه و گمونه، تنظیم صحیح نخ مهار کلی، مهار کردن شمشه‌ها ،تنظیم صحیح فاصله چله‌ها تا شمشه‌ها ، زیر و رو کردن نخ چله‌ها و عبور دادن نخ بجال از میان آن .

تنظیم کردن صحیح فشار چله‌ها ، شناخت کامل با مراحل بافت ،تبدیل کردن نقشه مورد نظر به دستور برای بافت، بافتن صحیح سرپر با توجه به دستور بافت ، بافتن صحیح کش‌ها با توجه به دستور بافت ،تنظیم درست عرض یافته، بستن صحیح پهنابند، بافتن صحیح حاشیه و زمینه زیلو با توجه به دستور بافت ، آزاد کردن تنگ‌ها، چیدن چله‌ها از محل مناسب ، گره زدن ریشه‌ها

شرایط انجام کار و ابزار و تجهیزات:

- شرایط:

مکان: کارگاه بافت

زمان: ۶۰ دقیقه

- ابزار و تجهیزات:

دستگاه زیلوبافی، نخ چله، قیچی، خط کش فلزی، متر فلزی، ماژیک، پیچ‌گوشتی، آچار فرانسه، چکش ۳۰۰ گرمی، چکش

پلاستیکی، تراز

معیار شایستگی:

ردیف	مرحله کار	حداقل نمره قبولی از ۳	نمره هنرجو
۱	گردآوری اطلاعات مربوط به جاجیم، انواع دستگاه‌های زیلو و اجزای آن	۱	
۲	محاسبه و برآورد مساحت کارگاه زیلوبافی، تعیین محل نصب دستگاه زیلوبافی	۲	
۳	اتصال قطعات دستگاه به یکدیگر و آماده‌سازی آن برای چله‌ریزی	۲	
شایستگی‌های غیر فنی، ایمنی، بهداشت، توجهات زیست‌محیطی و نگرش:		۲	
مدیریت زمان، مدیریت مواد و تجهیزات			
میانگین نمرات			
			*

* حداقل میانگین نمرات هنرجو برای قبولی و کسب شایستگی، ۲ است.

