

فصل پنجم

توانمندی‌های استان خوزستان





درس ۱۲ قابلیت‌ها و جاذبه‌های گردشگری استان



شکل ۱-۵- نمودار برخی از توان‌های گردشگری استان

خوزستان با توجه به توان‌های طبیعی و تاریخی خود می‌تواند جایگاه مناسبی را در عرصه گردشگری به دست آورد. این امر وظیفه مسئولان محلی به ویژه مدیریت بخش گردشگری را می‌طلبد.



شکل ۲-۵- چشم‌انداز کوهستانی - شمال ایذه

تنوع محیطی و آب و هوایی، وجود اماکن تاریخی، مذهبی و قومی از جمله ظرفیت‌های موجود استان است که جهت توسعه گردشگری می‌تواند مورد بهره‌برداری قرار گیرد. توسعه این فعالیت در استان می‌تواند، زمینه درک متقابل گروه‌ها و قومیت‌ها را فراهم سازد و شرایط لازم جهت تفاهم و وحدت ملی را ایجاد کند.

توانمندی‌های استان

با توجه به زمستان‌های مطبوع و وجود شبکه‌های ارتباطی مناسب (برخورداری از خطوط آهن، شبکه راه‌های شوسه و فرودگاه‌ها) خوزستان می‌تواند سهم بیشتری از گردشگری را به خود اختصاص دهد.



شکل ۳-۵- آبشار شوی - سردشت دزفول

جاذبه‌های گردشگری استان به دو دسته طبیعی و انسانی تقسیم می‌شوند.

۱- جاذبه‌های طبیعی استان

الف) کوه‌ها: کوه‌های استان امکانات متنوعی برای فعالیت‌های گردشگری از جمله کوه‌نوردی، صخره نوردی، غار نوردی فراهم می‌سازند. کوه‌های برفگیر منگست، مافارون و سفید کوه در محدوده باغملک و ایذه، کینو و منار در اطراف اندیکا و لالی ارتفاعات سالن در دزفول و اندیمشک و کوه‌های خاییز و بنگستان در بهبهان با چشمه‌سارها و جنگل‌های بلوط با هوای مطبوع چشم‌اندازهای زیبایی را به وجود آورده است.



شکل ۴-۵- چشم‌اندازی از کوه‌های زیبای خوزستان



وجود تونل دلا، دشت شیمبار (شیرین بهار)، با گونه‌های گیاهی و انواع میوه‌های خودرو، از مناطق زیبای گردشگری استان است. منطقه کوهستانی مال آفا در اطراف قلعه تل نیز در دوره گرم سال، با طبیعتی مطبوع پذیرای گردشگران است. از دیگر پدیده‌های جالب توجه مناطق کوهستانی دره‌های طاق‌دیسی است. این دره‌ها مکان‌های مناسبی برای گردشگری طبیعی است. دره‌های طاق‌دیسی منگشت، خائیز نمونه‌های بارز آن است.



شکل ۵-۵- رود شلا منطقه شیمبار - اندیکا

بیشتر بدانیم

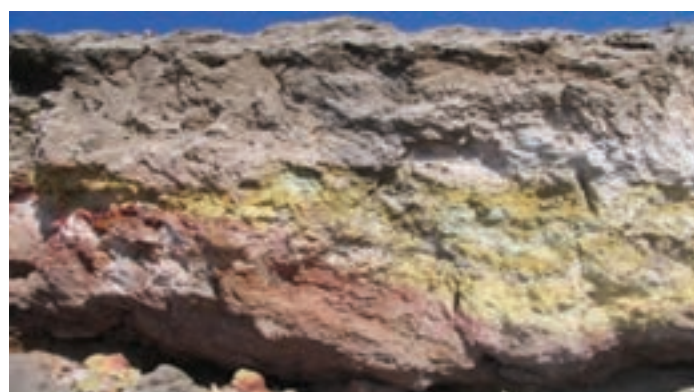


کوه آتشین رامهرمز (تشکوه): تشکوه در شرق رامهرمز در جاده رامهرمز - ابوالفارس واقع شده است. از نظر زمین شناسان دلیل شعله ور شدن آتش کوه گوگرد موجود در زمین و متصاعد شدن گاز طبیعی از عمق به سطح زمین است. گازهای هیدروکربنی که از لایه‌های مختلف زمین عبور می‌کنند و از هر درز و شکافی در سطح زمین به بیرون شعله می‌کشند هنگام شب، نور سوختن این گاز بیشتر دیده می‌شود.

کوه سوخته: این کوه در فاصله ۱۰ کیلومتری امیدیه و در حد فاصل جاده آغاچاری واقع شده است. ارتفاع آن از سطح دریا ۱۱۰ متر است. ظاهر این کوه از دور به صورت سوخته و زرد دیده می‌شود و به همین علت آن را کوه سوخته می‌گویند که از یک سو به سبب شکل ظاهری و از سوی دیگر به علت آثار هیدروکربنی در سطح زمین یک اثر ژئوتوریستی محسوب می‌شود.



شکل ۶-۵- تشکوه رامهرمز - روستای گنبد لران



شکل ۷-۵- کوه سوخته - جاده امیدیه - آغاچاری

برای مطالعه



جدول ۱-۵- مناظر دیدنی استان

شهرستان	مکان	مناظر
بهبهان لالی	نی ده، آب کنارون، چاه بادی، بدیل پیده	غارها
سردشت دهدز گتوند لالی ایذه رامهرمز	شوی شیوند برزین آرپناه خواجه انور گدار بهن	آبشارها
مسجد سلیمان بهبهان	گل گیر گراب	چشمه‌های گوگردی



غارها و چشمه‌های گوگردی از دیگر جاذبه‌های این کوه‌ها هستند. در صورت ساخت استخر شنا و احداث حمام در نزدیکی این چشمه‌ها به علت خواص درمانی آنها می‌توانند، پذیرای گردشگران باشند.

ب) تالاب‌ها: تالاب‌های استان مکان‌های مناسبی برای توسعه گردشگری محسوب می‌شوند: تالاب شادگان، هویزه، بامدژ، میانگران، بندون، تمبی، برم شور از جمله آنهاست که در این میان تالاب‌های شادگان و هویزه از اهمیت جهانی برخوردارند.



شکل ۸-۵- تالاب هویزه

تالاب بین المللی شادگان: این تالاب در زمین‌های پست دلتای رود جراحی قرار گرفته است. محدوده آن از شمال شادگان شروع شده و تا شمال آبادان و غرب خور موسی در ماهشهر گسترش می‌یابد. وسعت آن بیش از ۴۰۰ هزار هکتار است که ۳۲۷۷۶۵ هکتار آن تحت عنوان پناهگاه حیات وحش شادگان تعیین گردیده است. اکوسیستم‌های متنوعی مرکب از آب‌های شیرین و شور در این تالاب وجود دارد. وجود سایر شرایط زیستی مطلوب این تالاب را به عنوان یکی از مهم‌ترین زیستگاه‌های مهم حیات وحش به خصوص پرندگان مهاجر تبدیل کرده است. تنوع پرندگان و گونه‌های گیاهی جذابیت ویژه‌ای برای گردشگران دارد. ماهیگیری و شکار پرندگان جنبه‌های دیگر تفریحی است که با ایجاد مراکز توریستی، قایقرانی و مسابقات ماهیگیری می‌تواند منشأ درآمد و اشتغال باشد.



شکل ۹-۵- تالاب شادگان

بیشتر بدانیم



تالاب هویزه (هورالعظیم): این تالاب حدود ۴۵۰ هزار هکتار وسعت دارد که بخشی از آن در خاک ایران و بخش دیگر در عراق است. پوشش گیاهی هور هویزه شامل انواع گیاهان شوری پسند و نیلوفر آبی است. این تالاب یکی از زیستگاه‌های اصلی پرندگان مهاجر در دوره سرد سال است. تالاب هویزه با استعداد‌های موجود خود جنبه‌های توریستی قابل توجهی دارد.

ج) مناطق حفاظت شده و پناهگاه‌های حیات وحش: به محدوده‌ای از زیستگاه‌های طبیعی اطلاق می‌شود که از شرایط اقلیمی مناسبی برخوردار است و گونه‌های گیاهی و جانوری ویژه‌ای دارد. این محدوده‌ها به منظور حفظ و احیای گونه‌های کمیاب تحت حفاظت قرار می‌گیرند.

مناطق حفاظت شده دز، کرخه، منطقه جنگلی شیمبار در شمال اندیکا، شالو و منگشت در اطراف ایذه و باغملک، خائیز در شمال شرق بهبهان به دلیل داشتن گونه‌های کمیاب گیاهی و جانوری تحت حفاظت سازمان محیط‌زیست قرار گرفته است. این مناطق توان‌ها و ظرفیت‌های طبیعی گردشگری مناسبی در استان دارند.



شکل ۱۰-۵- نمونه‌هایی از حیات وحش استان



بیشتر بدانیم



مناطق حفاظت شده و پناهگاه حیات وحش دز و کرخه : این مناطق در امتداد رودهای دز و کرخه قرار دارند و به علت ویژگی‌های خاص به عنوان منطقه حفاظت شده و پناهگاه حیات وحش انتخاب شده‌اند. بخش وسیعی از این مناطق به صورت بیشه‌زار بوده که از تنوع گیاهی مطلوبی برخوردار است. از انواع درختان، درختچه‌ها و گونه‌های بوته‌ای آن می‌توان به سریم ، جاز(بنگرو)، لگجی، تمشک، استبرق، یونجه، شبدر، جو وحشی و... اشاره کرد. از حیات وحش جانوری این مناطق گوزن زرد ایرانی است که از گونه‌های کمیاب می‌باشد؛ و از انواع پرندگان آن می‌توان به کبوتر، لیکو تالابی و دراج اشاره کرد.

د) مناطق ساحلی : طول خط ساحلی یکی از عوامل قدرت یک کشور محسوب می‌شود. استان خوزستان با بیش از ۳۰۰ کیلومتر خط ساحلی حدود ۱۵ درصد از خط ساحلی جنوب کشور را به خود اختصاص داده است. این سواحل هموار، دلتایی و عریض بوده که با عمق کم و خلیج‌های کوچک، از شرایط مناسبی جهت ایجاد زیرساخت‌های گردشگری برخوردار است. سواحل زیبای استان در نیمه دوم سال با توجه به شرایط آب و هوایی مناسب از ظرفیت‌های بالایی برای توسعه ورزش‌های آبی (اسکی روی آب، شنا و قایق سواری) برخوردار است که می‌تواند پذیرای گردشگران باشد. با توجه به تنوع آبزیان در این مناطق، ماهیگیری هم فعالیتی مفرح برای گردشگران محسوب می‌شود.

۲- جاذبه‌های انسانی (تاریخی و فرهنگی)

الف) آثار تاریخی : خوزستان جزء اولین زادگاه‌های تمدن بشری است. وجود مجموعه‌ای از آثار هنری و معماری به جای مانده از دولت‌های باستانی ایلام، هخامنشیان، اشکانیان، ساسانیان، و دوره بعد از اسلام، استان را به یکی از قطب‌های گردشگری در سطح ملی و جهانی تبدیل کرده است.



شکل ۱۱-۵- معبد زیگورات چغازنبیل، شوش



معبد زیگورات چغا زنبیل : در سال ۱۸۹۰ ژاک دومرگان زمین شناس فرانسوی طی گزارشی اعلام کرد که در ناحیه چغا زنبیل منابع نفت وجود دارد. در حدود ۵۰ سال بعد مهندسان نفت ضمن کاوش آجری را مشاهده کردند که روی آن نوشته‌هایی حک شده بود. این امر مقدمه یک رشته کاوش‌های باستان‌شناسی در چغا زنبیل شد که منجر به کشف این معبد شد. تحقیقات نشان می‌دهد که این معبد مربوط به قرن سیزدهم قبل از میلاد است.

زیگورات معبدی هفت طبقه بوده که در کنار رودخانه ساخته شده به طوری که دو شهر شوش و شوشتر در بالای آن دیده می‌شد. پایه زیگورات مربع شکل و با اضلاع ۱۰۵ متر و ارتفاع حدود ۱۰۰ متر است. بر روی برخی از آجرهای این بنا دعاهایی با خط میخی به زبان ایلامی و آکدی نوشته شده است. این بنا در سال ۱۹۷۹ در یونسکو به ثبت جهانی رسیده است.



شکل ۱۲-۵- چشم اندازی از شهر اهواز

موزه قلعه و کاخ آپادانا در شوش، پل سفید در اهواز، کاخ اردشیر، صفا سر مسجد در مسجد سلیمان، اشکفت سلمان ایذه، قلعه گل و گلاب در سردشت زیدون، قلعه سلاسل در شوشتر، قلعه تل در شهر قلعه تل و قلعه داو دختر در رامهرمز نمونه‌هایی از آثار دیدنی استان است.



شکل ۱۳-۵- قلعه شوش

بیشتر بدانیم



قلعه شوش : در سال ۱۸۹۷ ژاک دومورگان به منظور تحقیق به شوش آمد. او دولت فرانسه را متقاعد کرد، تا محلی امن و مناسب را جهت هیئت باستان شناسی فرانسه در شوش ایجاد کند. به همین منظور بلندترین نقطه تپه‌های شوش یعنی اکروپل برای این کار انتخاب شد. قلعه‌ای با طرح قرون وسطایی اروپا بر فراز آن ساخته شد. ساختمان آن که با خشت بنا شد تا سال ۱۹۱۲ به اتمام رسید. نقشه این قلعه دوزنقه‌ای شکل است که قاعده کوچک آن در سمت شمال واقع شده است. دور تا دور آن را راهرویی احاطه کرده است و ردیف اتاق‌هایی به سمت حیاط بر گرد آن قرار گرفته است. برج شمال غربی قلعه مربع شکل و برج شمال شرقی دایره‌ای شکل است.

قلعه تل : این قلعه بر روی تپه‌ای طبیعی قرار دارد. این قلعه دارای چهار برج و به شکل مربع ساخته شده است و در یکی از زوایای آن یک عمارت چهار ضلعی احداث شده بود که در طبقه فوقانی آن مهمانخانه قرار داشت. در طبقه تحتانی راهرو مسقف طولی این ساختمان را به محوطه مرکزی قلعه متصل می‌سازد. قلعه دو حیاط دارد. این قلعه از سنگ و آجر ساخته شده است. در سال ۱۳۸۵ سازمان میراث فرهنگی و گردشگری و صنایع دستی اقداماتی برای بازسازی دیوارها و سقف اتاق‌های قلعه انجام داده است.

فعالیت



- ۱- چه راهکارهایی برای جذب بیشتر گردشگران به استان پیشنهاد می‌کنید؟
- ۲- کدام قابلیت موجود در محل زندگی شما می‌تواند برای توسعه گردشگری مورد استفاده قرار گیرد؟

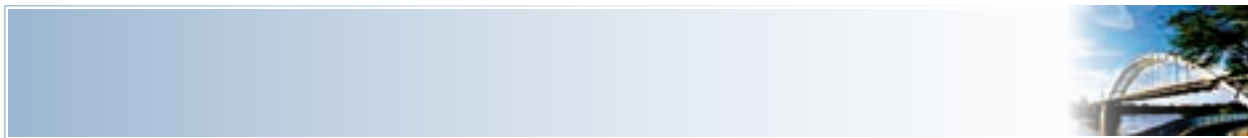
ب) سازه‌های آبی: این سازه‌ها نشان از مهندسی پیشرفته ایرانیان در زمینه استفاده از آب‌های سطحی دارد که در نقاط مختلف استان مشاهده می‌شود. مهم‌ترین این سازه‌ها عبارت‌اند از:

- تصفیه‌خانه چغا زنبیل در اطراف هفت تپه
- مجموعه سازه‌های آبی شوستر
- پل بند دزفول با قدمت بیش از ۱۶۰۰ سال
- بند میزان و پل شادروان در شوستر



شکل ۱۴-۵- سازه‌های آبی شوستر

مجموعه سازه‌های آبی شوستر در سال ۱۳۸۸ در فهرست میراث جهانی به ثبت رسیده است. از تأسیسات ایجاد شده جدید می‌توان به ساخت سدها، پلاژها و دریاچه‌های مصنوعی اشاره کرد که علاوه بر جنبه‌های اقتصادی، می‌تواند مورد استفاده‌های گردشگران قرار گیرد. امکانات قایقرانی، اسکی روی آب و ماهیگیری از جمله توان‌های این سازه‌هاست.



شکل ۱۵-۵- سد کرخه

ج) مکان‌های مذهبی: مهم‌ترین بقاع متبرکه استان عبارت‌اند از: علی بن مهزیار اهوازی، بقعه حضرت دانیال نبی (ع) از پیامبران بنی اسرائیل در شوش، سبز قبابی دزفول، امامزاده عبدالله در شهرهای شوشتر، باغملک، هندیجان و امامزاده سلطان ابراهیم در ایذه و امامزاده حیدر بهبهان، مساجد جامع شوشتر و دزفول به واسطه قدمت و معماری از اهمیت خاصی برخوردارند.



شکل ۱۷-۵- امامزاده حیدر - بهبهان



شکل ۱۶-۵- بقعه دانیال نبی - شوش

د) گردشگری علمی: یکی از جنبه‌های گردشگری جدید بازدید از کارخانه‌ها و تأسیسات صنعتی است. بازدید این مکان‌ها، برای یادگیری بیشتر می‌تواند پاسخگوی نیاز بخشی از گردشگران باشد.



وجود تأسیسات پتروشیمی در بنادر امام خمینی و ماهشهر، تأسیسات نفتی در شهرهای آبادان، آغاچاری، مسجدسلیمان و هفتگل، فعالیت‌های مربوط به صنایع جانبی نیشکر در اطراف اهواز و هفت تپه، صنایع فولاد اهواز، تأسیسات بندری و غیره از جمله مکان‌هایی است که در این بخش می‌تواند مورد استقبال گردشگران قرار گیرد.



شکل ۱۸-۵- تأسیسات پتروشیمی بندر امام خمینی

ه) جاذبه‌های گردشگری دفاع مقدس: خوزستان مهم‌ترین استان مرزی کشورمان است که در طی دوران دفاع مقدس بیشترین خسارات را از جنگ متحمل شد. امروزه با گذشت دو دهه از پایان جنگ تحمیلی، یادگارهای به جای مانده از جنگ به عنوان جلوه‌هایی از فرهنگ ایثار و شهادت پذیرای گردشگران بسیاری است.

یادگان دو کوهه، شلمچه، اروند کنار، موزه فرهنگی دفاع مقدس و مسجد جامع خرمشهر، دهلاویه، تنگ چزابه، بنای یادبود شهدای هویزه، فکه و طلاویه از مهم‌ترین یادمان‌های گردشگری جنگ در استان به شمار می‌روند که همه ساله در اواخر اسفند و تعطیلات ایام نوروز کاروان‌های راهیان نور از سراسر کشور از آنجا بازدید می‌کنند.



شکل ۱۹-۵- کاروان راهیان نور - شلمچه



آیا می‌دانید



استان خوزستان با داشتن بیش از ۲۰۰ کیلومتر طول خط ساحلی زمینه مناسبی برای ایجاد و توسعه مناطق آزاد صنعتی - تجاری دارد.

راه‌های توسعه گردشگری در استان

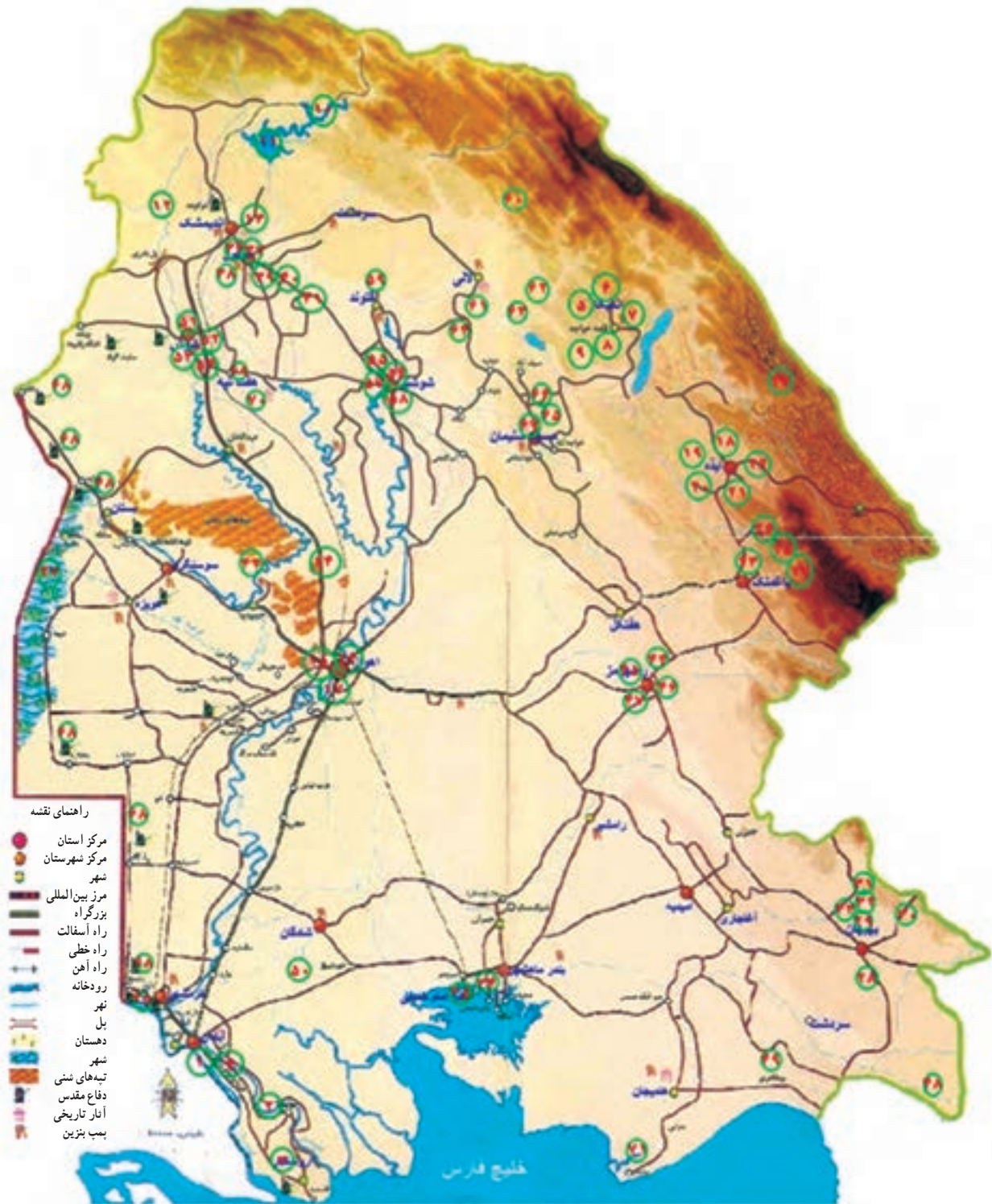
- ۱- افزایش امکانات خدماتی
- ۲- اطلاع‌رسانی مناسب در زمینه معرفی جاذبه‌های گردشگری استان
- ۳- ایجاد بینش مناسب در زمینه ارزش‌های اقتصادی و فرهنگ گردشگری
- ۴- تشویق بخش خصوصی برای سرمایه‌گذاری در بخش گردشگری
- ۵- تربیت افراد متخصص جهت راهنمایی گردشگران

چگونه می‌توانیم گردشگر خوبی باشیم؟

- ۱- همراه داشتن کیسه‌های نایلونی جهت جمع‌آوری مواد زائد و انتقال آن به محل مناسب
- ۲- عدم استفاده از چوب درختان به عنوان سوخت
- ۳- حفاظت از پدیده‌های طبیعی و آثار تاریخی - مذهبی و فرهنگی
- ۴- توجه به آثار تاریخی به عنوان بخشی از هویت ملی

جدول ۲-۵- مکان‌های گردشگری استان

ردیف	محل	جاذبه گردشگری	ردیف	محل	جاذبه گردشگری
۱	آبادان	منطقه مسکونی بریم	۳۷	دزفول	حمام کرناسیون
۲	آبادان	بهمنشیر	۳۸	دزفول	آرامگاه یعقوب لیث
۳	آبادان	اروندکنار	۳۹	دزفول	آسیاب‌های آبی دزفول
۴	آبادان	مسجد رنگونی	۴۰	دزفول	آرامگاه شاه رودبند
۵	اندیکا	جزیره کوشک	۴۱	دزفول	آرامگاه یعقوب لیث
۶	اندیکا	مجتمع تفریحی چم‌شور	۴۲	دشت آزادگان	منطقه حفاظت شده کرخه
۷	اندیکا	روستای سوسن سرخاب	۴۳	دهدز	منطقه تفریحی زراس
۸	اندیکا	مجتمع تفریحی گردشگری عشایر جلو	۴۴	رامهرمز	قلعه داو دختر
۹	اندیکا	امامزاده شاه قطب‌الدین	۴۵	رامهرمز	تشکوه و چشمه‌های قیر
۱۰	اندیشک	منطقه حفاظت شده دز	۴۶	رامهرمز	عمارت صمیمی
۱۱	اندیشک	دریاچه سد دز	۴۷	رامهرمز	بقعه زاهدون
۱۲	اندیشک	دریاچه سد کرخه	۴۸	سردشت بهبهان	قلعه گل و گلاب
۱۳	اندیشک	مجتمع تفریحی چمگلک (قلعه مختار)	۴۹	سردشت بهبهان	پارک جنگلی سلمان
۱۴	اهواز	تالاب بامدز	۵۰	شادگان	تالاب شادگان
۱۵	اهواز	پل سفید	۵۱	شوش	محوطه‌های باستانی شوش
۱۶	اهواز	ساحل کارون	۵۲	شوش	روستای خماط
۱۷	اهواز	کاروان‌سرای معین‌التجار	۵۳	شوش	قلعه اکرویل
۱۸	ایذه	امامزاده ابراهیم	۵۴	شوش	بقعه دانیال نبی (ع)
۱۹	ایذه	دهکده گردشگری انشان	۵۵	شوشتر	آبشارهای شوشتر
۲۰	ایذه	تالاب میانگران و بندون	۵۶	شوشتر	بند میزان
۲۱	ایذه	اشکفت سلمان	۵۷	شوشتر	امام زاده عبدالله
۲۲	ایذه	کوه فرح	۵۸	شوشتر	پل لشکر
۲۳	باغملک	روستای توریستی رباط	۵۹	گتوند	قلعه رستم عقیلی
۲۴	باغملک	قلعه سروستان	۶۰	لالی	منطقه گردشگری آرنه
۲۵	باغملک	مال آفا	۶۱	لالی	آرامگاه شاه ابوالقاسم
۲۶	باغملک	آرامگاه امامزاده عبدالله	۶۲	لالی	امامزاده بابا احمد
۲۷	بستان	تالاب هورالعظیم	۶۳	لالی	محوطه بنوار
۲۸	بهبهان	بقعه بشیر نذیر	۶۴	لالی	هفت شهیدان
۲۹	بهبهان	زرگس زار	۶۵	مسجدسلیمان	تپه باستانی کلگه زری
۳۰	بهبهان	روستای تنگ تکاب	۶۶	مسجدسلیمان	معبد برد نشانده
۳۱	بهبهان	چشمه آب معدنی گراب	۶۷	مسجدسلیمان	محوطه سر مسجد
۳۲	بهبهان	محوطه باستانی ارجان	۶۸	نوارمرزی ایران و عراق	یادمان‌های دفاع مقدس
۳۳	بهبهان	پل امام رضا (ع)	۶۹	هفت تپه	موزه هفت تپه
۳۴	بندر ماهشهر	تأسیسات پتروشیمی	۷۰	هفت تپه	زیگورات چغازنبیل
۳۵	بندر امام خمینی	تأسیسات بندری	۷۱	هندیجان	اسکله ماهیگیری
۳۶	دزفول	پل ساسانی	۷۲	هندیجان	ساحل رودخانه هندیجان



شکل ۲۰-۵- برخی از مکان‌های گردشگری استان

درس ۱۳ توانمندی‌های اقتصادی استان

آیا خوزستان با توجه به ظرفیت‌های خدادادی بالای خود توانسته است از جایگاه مناسب اقتصادی در سطح کشور برخوردار باشد؟

این استان با توجه به منابع آب و خاک، نفت و گاز، تنوع آب و هوایی، و مجاورت با خلیج فارس می‌تواند از جایگاه به مراتب بالاتری در عرصه اقتصادی کشور برخوردار شود.

مجموعه عوامل فوق تحت یک مدیریت هماهنگ و با استفاده از نیروهای متخصص و کارآمد می‌تواند این استان را در عرصه اقتصادی با یک جهش مواجه کند. در این درس، سه بخش اصلی اقتصاد مورد بررسی قرار می‌گیرد.



شکل ۲۱-۵- نمودار سهم بخش‌های مختلف اقتصادی در اشتغال استان - سال ۱۳۸۷

الف) توانمندی‌های کشاورزی

بخش کشاورزی به علت نقش اساسی در تأمین غذای مورد نیاز کشور و تحقق امنیت غذایی یکی از مهم‌ترین بخش‌های اقتصادی محسوب می‌شود. وجود شرایط طبیعی مناسب، گستردگی عرصه فعالیت‌های کشاورزی، ظرفیت‌های مناسب به منظور توسعه دامپروری، شیلات و وجود ده واحد کشت و صنعت نیشکر همه نشان از توان بالای استان در تولید محصولات کشاورزی دارد.



بیشتر بدانیم



از کل مساحت ۶/۴ میلیون هکتاری استان، ۱/۲ میلیون هکتار آن به کشت محصولات کشاورزی اختصاص دارد که با توجه به توانمندی‌های استان و انجام امور زیر بنایی میزان آن می‌تواند تا ۲/۳ میلیون هکتار قابلیت افزایش یابد.

۱- **زراعت:** پراکندگی زمین‌های کشاورزی استان تحت تأثیر شرایط جغرافیایی متفاوت است. در نواحی شمالی جلگه، به علت وجود زمین‌های مسطح و حاصل خیز، آب و هوای مناسب، منابع آب کافی، تولیدات زراعی از کمیت و کیفیت بالاتری برخوردار است. در نواحی جنوبی جلگه و همچنین مناطق کوهستانی استان به دلیل برخی محدودیت‌های طبیعی میزان تولید محصولات کشاورزی پایین است.

خوزستان در تولید ۴۰ نوع محصول قابل کشت، در سطح کشور از رتبه‌های بالایی برخوردار است. عمده ترین محصولات زراعی استان عبارت‌اند از: گندم، نیشکر، جو، برنج، چغندر قند، ذرت دانه‌ای، ذرت علوفه‌ای، کنجد، سویا، کلزا، صیفی و سبزیجات. در زیر به دو محصول استراتژیک استان در بخش زراعت پرداخته می‌شود.

گندم: سابقه طولانی کشت این محصول و نگاه ویژه مسئولین، باعث استقبال تولیدکنندگان به کشت این محصول شده است. ۸۴ درصد از تولید این محصول به کشت آبی اختصاص دارد.



شکل ۲۲-۵ برداشت گندم در اطراف اهواز

خوزستان با تولید ۱/۶ میلیون تن گندم در سال زراعی ۱۳۸۸-۸۹، از جایگاه ویژه‌ای در سطح کشور برخوردار است. شهرهای اهواز، شوش و شوشتر بیشترین میزان تولید گندم را نسبت به کل استان داشته‌اند.

توانمندی‌های استان

نیشکر: پس از گندم، مهم‌ترین محصول کشاورزی نیشکر است؛ قابلیت‌های مناسب محیطی باعث شده است که خوزستان تنها تولید کننده نیشکر در سطح کشور باشد. به طوری که می‌توان از تمامی قسمت‌های این گیاه، فراورده‌هایی با ارزش افزوده بالا به دست آورد. علاوه بر تولید شکر، این گیاه در صنایع غذایی و دارویی نیز کاربردهای متنوعی دارد.

بیشتر بدانیم



سابقه تولید این محصول در قیل از انقلاب اسلامی و ایجاد ۷ واحد کشت و صنعت پس از انقلاب اسلامی، زمینه کشت نیشکر در ۱۲۰ هزار هکتار از اراضی استان را ایجاد کرده است. مجموع تولید شکر استان حدود ۵۵۰ هزار تن است که در صورت وجود شرایط لازم می‌توان میزان آن را افزایش داد. باگاس از مشتقات نیشکر، در صنایع کاغذسازی، تولید ام‌دی‌اف و نئوپان مورد استفاده قرار می‌گیرد. همچنین می‌توان ملاس را نام برد که از دیگر مشتقات نیشکر است و در صنایع الکل‌سازی، تولید خمیر مایه نان و خوراک دام کاربرد دارد.

در حال حاضر ده مجتمع کشت و صنعت نیشکر در استان فعال است. واحدهای کارون، میان آب و هفت تپه که از پیش از انقلاب فعال بوده‌اند، پس از انقلاب با توجه به افزایش نیاز کشور به این محصول پویایی بیشتری یافتند، طرح‌های توسعه نیشکر و صنایع جانبی در استان نیز از سال ۱۳۶۸ به اجرا درآمد. که ۸۴ هزار هکتار از اراضی استان پس از عملیات زیرسازی و تسطیح اراضی به زیر کشت نیشکر رفته‌اند.



شکل ۲۴-۵- برداشت نیشکر



شکل ۲۳-۵- مزرعه نیشکر و کارخانه وابسته به آن



شکل ۲۵-۵- دستگاه سانترافیوژ- تبدیل شیرۀ نیشکر به پودر شکر

آیا می دانید



- * پس از انقلاب اسلامی در طرح های توسعه نیشکر، سالانه به ازای هر فرد ایرانی ۱۰ کیلوگرم شکر تولید می شود.
- * نیشکر مؤثرترین گیاه زراعی تولید کننده اکسیژن است که نقش مهمی در پایداری اکوسیستم های زیست محیطی دارد.
- * مقدار گازکربنیک آزاد شده به محیط زیست توسط نیشکر حدود ۱۲ برابر کمتر از سایر گیاهان است.
- * در طرح های توسعه نیشکر به روش بیولوژیکی با آفات گیاهی مبارزه می شود.



جدول ۳-۵- واحدهای کشت و صنعت استان پس از انقلاب اسلامی

نام طرح	نوع فعالیت	تولید شکر	تولید کاغذ	تولید خوراک دام	تولید MDF	تولید خمیر مایه نان	تولید الکل	مکان طرح
کشت و صنعت امام خمینی	*	*	-	*	*	-	-	شوشتر
دهخدا	*	*	*	*	-	-	-	شوشتر
دعبل خزاعی	*	*	-	*	-	*	*	جاده اهواز-آبادان
سلمان فارسی	*	*	*	*	-	-	-	جاده اهواز-آبادان
فارابی	*	*	*	*	-	-	-	جاده اهواز-آبادان
امیرکبیر	*	*	*	*	-	-	-	جاده اهواز-خرمشهر
میرزا کوچک خان	*	*	*	*	-	-	-	جاده اهواز-خرمشهر

۲- باغداری: تولید محصولات باغی استان با شرایط آب و هوایی آن در ارتباط است. دزفول در شمال جلگه، با تولید مرکبات و شادگان در جنوب آن با تولید خرما قطب‌های تولید کننده محصولات باغی محسوب می‌شوند. در مناطق کوهستانی استان محصولات نظیر انار، انجیر، انگور و گردو از اهمیت برخوردار است. استان با تولید سالانه ۸۰ میلیون شاخه گل و پرورش انواع درخت و درختچه‌های زینتی از توان نسبتاً مساعدی برخوردار است.

آیا می‌دانید



خوزستان در تولید گل مریم در سطح کشور رتبه اول و در تولید گل رز مقام دوم را دارد. دزفول عمده‌ترین قطب تولید انواع گل و گیاهان تزینتی در سطح استان محسوب می‌شود. بهبهان در تولید گل نرگس از جایگاه ویژه‌ای برخوردار است.

فعالیت



- ۱- کدام یک از محصولات زراعی و باغی در محل زندگی شما تولید می‌شود؟
- ۲- به نظر شما از محصول خرما کدام صنایع تبدیلی و تکمیلی را می‌توان راه‌اندازی کرد؟



برای مطالعه

جدول ۴-۵- محصولات زراعی و باغی استان در سال ۱۳۸۹

ردیف	نام محصول	میزان تولید به تن	درصد تولید استان نسبت به کل کشور	رتبه استان در کشور	مراکز مهم تولید
۱	گندم	۱۶۵۰۰۰۰	۱۲	دوم	اهواز- شوش- شوشتر
۲	نیشکر	۵۵۰۰۰۰۰	۱۰۰	اول	اهواز- شوشتر- هفت تپه
۳	خرما	۱۶۰۰۰۰	۱۵	دوم	آبادان- خرمشهر- بهبهان- شادگان- اهواز- ماهشهر
۴	برنج	۲۰۰۰۰۰	۷	پنجم	شوشتر- اهواز- شوش- باغملک- دشت آزادگان
۵	ذرت دانه‌ای	۵۰۰۰۰۰	۲۲	دوم	دزفول- شوش- اندیمشک- شوشتر- بهبهان
۶	جو	۱۵۰۰۰۰	۵	هفتم	اهواز- دشت آزادگان مسجدسلیمان- لالی- باغملک- رامهرمز- ایذه
۷	دانه‌های روغنی	۲۰۰۰۰	۳	چهارم	بهبهان- شوش- شوشتر- اهواز
۸	مرکبات	۵۵۰۰۰	۱	پنجم	دزفول
۹	صیفی و سبزیجات	۲۳۰۰۰۰۰	۱۰	دوم	دزفول- اهواز- شوشتر- شوش- رامهرمز- گنوند
	جمع	۱۰۵۰۰۰۰۰	۱۵	اول	استان

۳- دامداری: استان با تولید سالانه ۵۶۰ هزار تن فراورده‌های دامی حدود ۵ درصد از کل تولید کشور را به خود اختصاص داده است که از این حیث در رتبه ششم در سطح کشور جای می‌گیرد. شهرهای اهواز، شوش، دزفول، بهبهان بیشترین سهم در تولید فراورده‌های دامی را به خود اختصاص می‌دهند. توسعه کشتارگاه‌های صنعتی و کارخانه‌های ارائه‌دهنده مواد لبنی و گوشت بسته بندی شده از نیازهای استان تلقی می‌شود.

۴- شیلات: خوزستان با برخورداری از منابع آبی فراوان، امکانات صیادی از شرایط مطلوبی برای توسعه شیلات برخوردار است. بیش از ۳۰۰ مزرعه پرورش ماهیان گرمابی و سردابی در استان فعال است. شهرهای هندیجان، آبادان، اروندکنار، خرمشهر و ماهشهر از مراکز مهم صید ماهی در استان می‌باشند.



جدول ۵-۵- تولید ماهی و میگو در آب‌های ساحلی و مزارع پرورش ماهی استان - واحد تن در سال ۱۳۸۹

کل تولیدات شیلاتی		مزارع پرورش ماهی				آب‌های ساحلی	
		سرد آبی		گرمابی		تولید ماهی	تولید میگو
تولید میگو	تولید ماهی	تولید میگو	تولید ماهی	تولید میگو	تولید ماهی		
۳۸۴۱	۷۴۱۳۷	-	۳۶۴	۳۷۷	۲۰۶۵۹	۳۴۶۴	۴۸۶۷۴



شکل ۲۷-۵- صید میگو در آب‌های ساحلی استان



شکل ۲۶-۵- صید ماهی در آب‌های ساحلی استان



محل بهلوگیری لنج‌های صیادی - هندیجان



مزرعه پرورش ماهیان گرمابی در اطراف اهواز

شکل ۲۸-۵- فعالیت‌های مرتبط با بخش شیلات

ب) صنعت

در سال ۱۳۸۹ خوزستان با بیش از ۲۳۰۰ واحد صنعتی فعال و اشتغال ۹۰ هزار نفر سومین استان صنعتی کشور است. ۶۰ درصد سرمایه‌گذاری صنعتی به ماهشهر و ۳۰ درصد به اهواز اختصاص دارد. اجرای طرح‌های پتروشیمی در ماهشهر، فولاد و کشت و صنعت در اهواز بیشترین سهم را در این میان دارند. مهم‌ترین صنایع استان عبارت‌اند از: صنایع نفت و گاز و صنایع جانبی کشاورزی، صنایع فلزی، غیرفلزی، نیروگاه‌ها، ساخت شناورها و سازه‌های دریایی.



صنایع نفت و گاز : سابقهٔ اکتشاف نفت در مناطق نفت خیز کشور به سال ۱۲۸۷ ه. ش برمی گردد. اولین چاه نفت خاورمیانه در منطقهٔ نفتون مسجد سلیمان به بهره برداری رسید.



شکل ۲۹-۵- اولین چاه نفت در مسجد سلیمان

مجموع میداین نفتی استان با تولید روزانه نزدیک به ۲/۵ میلیون بشکه نفت نقش اساسی در تأمین منابع ارزی کشور دارند. جدول ۶-۵ میزان تولید ۵ شرکت کلیدی در عرصهٔ نفت و گاز کشور ذکر شده است. به امید آن که همگان در استان، قدردان این موهبت الهی باشیم.



برای مطالعه

جدول ۶-۵- شرکت های بهره برداری نفت و گاز استان با میدان های نفتی تابعه در مناطق نفت خیز جنوب در سال ۱۳۸۹

تولید روزانه	مرکزاداری	میدان های نفتی تابعه	نام شرکت
۱ میلیون بشکه	اهواز	اهواز- رامین - منصورى - آب تیمور	شرکت بهره برداری نفت و گاز کارون
۶۳ هزار بشکه	امیدیه	آغاچاری - رامشیر - رگ سفید - پازنان - کرنج - پارسی - مارون - پرنج	شرکت بهره برداری نفت و گاز آغاچاری
۵۷ هزار بشکه	اهواز	مارون - کوبال - شادگان	شرکت بهره برداری نفت و گاز مارون
۱۵ هزار بشکه	خرمشهر	آزادگان - جفیر - دارخوین - یادآوران	شرکت بهره برداری نفت و گاز اروندان*
۱۲ هزار بشکه	مسجد سلیمان	مسجد سلیمان - هفتکل - نفت سفید - عنبر - زیلایی - لب سفید - قلعه نار - کبود - پرسپاه	شرکت بهره برداری نفت و گاز مسجد سلیمان

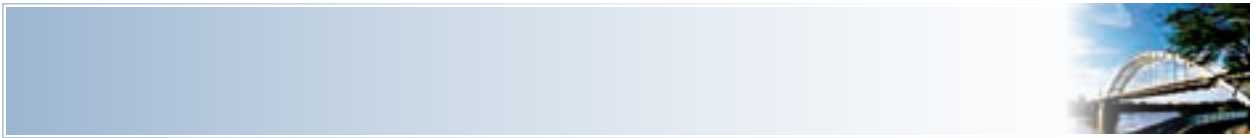


بیش از ۶۰ درصد از نفت ایران در خوزستان تولید می‌شود. که با این ظرفیت تولید می‌توان آن را پایتخت انرژی کشور محسوب نمود.
طبق قانون بودجه سال ۱۳۸۹ علاوه بر بودجه جاری تخصیص یافته به استان، ۲ درصد از محل فروش نفت به مناطق نفت خیز و محروم نیز اختصاص می‌یابد. از این رقم، یک سوم به مناطق نفت خیز و دو سوم آن به مناطق محروم تعلق می‌گیرد.



شکل ۳۰-۵- واحد بهره‌برداری نفت در میدان نفتی لب سفید در اطراف شهین

نفت خام پس از استخراج به منظور جداسازی گاز همراه به واحدهای بهره‌برداری منتقل می‌شود. گازهای محلول طی چند مرحله از نفت جدا می‌شوند. بخشی از نفت خروجی واحدهای بهره‌برداری پس از انتقال به پالایشگاه‌ها به مصرف داخلی می‌رسد و بخش عمده آن صادر می‌شود. گازهای خروجی از واحدهای بهره‌برداری در بخش‌های صنعتی و خانگی، صادرات، انتقال به واحدهای پتروشیمی و تزریق به مخازن نفتی جهت تثبیت فشار چاه‌ها مورد استفاده قرار می‌گیرند.



شکل ۳۱-۵- واحد بهره برداری نفت از میدان نفتی آغاچاری



شکل ۳۲-۵- کارخانه گاز و گاز مایع شماره ۹۰۰- اهواز

فعالیت

به نظر شما درآمد حاصله از محل ۲ درصد فروش نفت بهتر است در چه زمینه‌هایی در محل زندگی شما هزینه شود؟ (با مشورت والدین)

ضرورت	زمینه فعالیت
تقویت روحیه خداجویی، آرامش اجتماعی، سلامت روانی	توسعه فعالیت‌های مذهبی
.....	توسعه کارآفرینی
.....
.....
.....

بیشتر بدانیم

پالایشگاه نفت آبادان: نخستین واحد تصفیه نفت خام ایران است که در سال ۱۲۹۱ آغاز به کار کرد. ظرفیت اولیه پالایش آن ۲۵۰۰ بشکه در روز بود و به تدریج این رقم به ۶۰۰ هزار بشکه در روز نیز افزایش یافت که به صورت یکی از بزرگ‌ترین پالایشگاه‌های جهان درآمد. این پالایشگاه در روزهای آغاز جنگ تحمیلی خسارات زیادی را متحمل شد و پس از جنگ به دست کارشناسان صنعت نفت کشورمان مورد بازسازی اساسی قرار گرفت. فرآورده‌های تولیدی این پالایشگاه شامل گاز مایع، بنزین معمولی، سوخت هواپیما، نفت سفید، نفت گاز، نفت کوره سبک، انواع حلال‌های نفتی و ماده اولیه کارخانه‌های روغن سازی است.



شکل ۲۳-۵- نمای از پالایشگاه آبادان



پتروشیمی: استان با تولید ۱۵ میلیون تن محصولات پتروشیمی در سال، مقام اول را در کشور دارد. ۸۰ درصد درآمد ارزی ناشی از صادرات غیرنفتی استان را محصولات پتروشیمی تشکیل می‌دهد. با توجه به تعدد صنایع وابسته به پتروشیمی، این صنعت از ظرفیت اشتغال‌زایی بالایی برخوردار است.

فعالیت



- ۱- قطب صنایع پتروشیمی استان در کدام شهرستان قرار دارد؟
- ۲- با توجه به تراکم واحدهای پتروشیمی در استان با ایجاد کدام صنایع پایین دستی می‌توان به توسعه اشتغال استان کمک کرد؟



شکل ۳۴-۵- پتروشیمی بندر امام خمینی



شکل ۳۵-۵- پتروشیمی فتاوران

بیشتر بدانیم



تمرکز صنایع پتروشیمی در محدوده جنوب استان است. منطقه ویژه اقتصادی پتروشیمی ماهشهر به عنوان قلب صنایع پتروشیمی کشور محسوب می‌شود. این منطقه به منظور دستیابی سریع و آسان به دانش و فناوری روز با بهره‌برداری بهینه از منابع غنی نفت و گاز ایجاد شده است. مهم‌ترین محصولات پتروشیمی استان عبارت‌اند از: پلی‌اتیلین سبک و سنگین، لاستیک مصنوعی، بنزن، گوگرد، آمونیاک، گرانول، متانول، کلر و غیره.

توانمندی‌های استان

صنایع فلزی : خوزستان با داشتن صنایع فولاد، نورد و لوله‌آهواز، دومین قطب صنایع فلزی کشور محسوب می‌شود.

بیشتر بدانیم



در حال حاضر، فولاد خوزستان با تولید ۳/۲ میلیون تن، گروه ملی صنعتی فولاد ایران با ۴۳۰ هزار تن شمش و فولاد کویان، نورد و لوله‌آهواز و فولاد اکسین با تولید ۴/۶ میلیون تن در سال فعال‌اند. مجتمع تولید آهن و فولاد خوزستان نخستین واحد به روش احیای مستقیم و کوره قوس الکتریکی است. مواد اولیه این شرکت متشکل از انواع سنگ آهن است که از دو کشور هند و برزیل و معادن چادر ملو و گل‌گهر در داخل کشور تأمین می‌شود.



شکل ۳۶-۵- مجتمع فولاد خوزستان

صنایع ساخت تجهیزات و شناورهای دریایی : از مزیت‌های مهم آب‌های استان امکان تعمیر و سرویس شناورهای دریایی است. معمولاً شناورهای دریایی هرچند ماه یک‌بار به دلیل جذب جلبک‌های دریایی و خوردگی بدنه آنها نیاز به پهلوگیری در آب‌های شیرین دارند. در اطراف خلیج فارس این قابلیت فقط در اروندرود مشاهده می‌شود. به همین سبب امکان توسعه این صنعت در استان وجود دارد.



شکل ۳۷-۵- ساخت سازه و سکوهای دریایی در خرمشهر

صنایع غیرفلزی: بخش عمده معادن غیر فلزی استان شامل ماسه، گچ، آهک، رس و مارن است که صنایع ساختمانی مختلفی از قبیل کارخانه سیمان، گچ و کارخانه‌های تولید شن و ماسه (سنگ شکن) و آجریزی را در نزدیکی خود جای داده است. کارخانه‌های سیمان خوزستان در اطراف رامهرمز، کارون مسجد سلیمان و بهبهان سه واحد فعال صنعتی در زمینه تولید این محصول با ارزش می‌باشند.

بیشتر بدانیم



شهرک‌های صنعتی استان: این شهرک‌ها با هدف ایجاد بستر مناسب به منظور استقرار صنایع و جذب سرمایه‌گذاری فعالیت خود را از سال ۱۳۷۰ آغاز کردند. در این استان ۳۳ شهرک و ۳۱ ناحیه صنعتی وجود دارد. مطالعات منطقه‌ای، مکان‌یابی شهرک‌ها، طراحی سایت‌های صنعتی و ایجاد امکانات زیربنایی با هدف ساماندهی بافت صنعتی استان از جمله مهم‌ترین فعالیت‌ها در زمینه شهرک‌سازی صنعتی در استان است.

ج) خدمات

استان خوزستان با توجه به اینکه نقش مهمی در تولید ملی کشور ایفا می‌کند، وضعیت ارائه خدمات در بخش‌های مختلف آن می‌تواند از شرایط مطلوب تری برخوردار باشد. وسعت زیاد استان، تعداد زیاد شهرها و روستاها و مرزی بودن آن در جریان ارائه خدمات تأثیرگذار بوده است.

ارائه هرچه بهتر خدمات توسط سازمان‌ها، ادارات و ارگان‌های مختلف می‌تواند روحیه نشاط، دلگرمی، احساس تعلق به منطقه جغرافیایی و در نهایت وحدت ملی را در بین مردم استان افزایش دهد. از آنجا که بخش خدمات گسترده وسیعی از موضوعات را در بر می‌گیرد، به عنوان یک بخش اقتصادی می‌تواند از جایگاه مهمی در توسعه استان برخوردار شود.

بازرگانی و تجارت استان

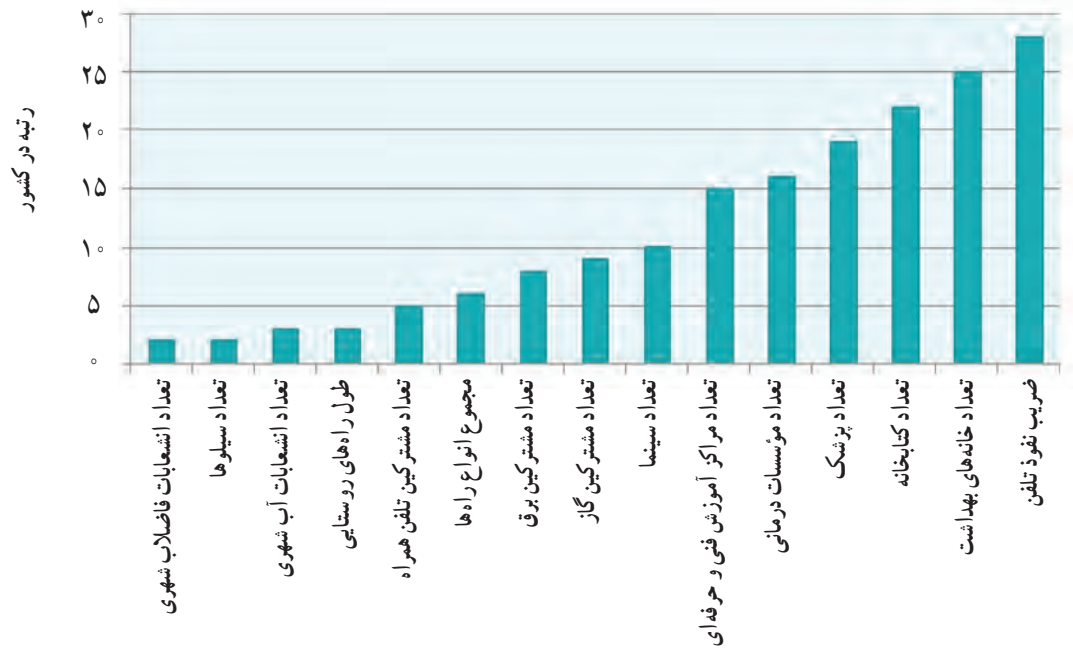
توسعه صادرات و کنترل واردات، راهبرد بازرگانی استان است. با توجه به نقش صادرات نفت در اقتصاد کشور و حجم بالای تولیدات صنعتی و کشاورزی، استان در زمینه تجارت خارجی از امکانات مناسبی برخوردار است. بنادر استان علاوه بر صادرات کالاهای تولیدی، نقش مهمی در انتقال کالاهای مازاد و مورد نیاز کشور دارند. مهم‌ترین مبادی خروجی و ورودی کالا در استان به ترتیب عبارت‌اند از: بندر امام خمینی، گمرک‌های خرمشهر، شلمچه، چزابه، چوئبده، اروندرود و اهواز. عمده صادرات استان به کشورهای عراق، کویت و امارات متحده عربی است.



برای مطالعه

جدول ۷-۵- شاخص‌های خدمات عمومی در سال ۱۳۸۵

رتبه استان	درصد استان از کل کشور	مقدار استان	مقدار کشور	واحد	عنوان شاخص خدماتی
۸	۴ درصد از کل کشور	۰/۹۷	۲۰/۶	میلیون مشترک	تعداد مشترکین برق
۹	۳/۷ درصد از کل کشور	۳۱۹/۳	۸۵۰۱	هزار مشترک	تعداد مشترکین گاز طبیعی
۳	۶/۴ درصد از کل کشور	۶۴۷	۱۰۱۱۵	هزار انشعاب	تعداد انشعابات آب شهری
۲	۱۱/۴ درصد از کل کشور	۲۸۷	۲۵۰۹	هزار انشعاب	تعداد انشعابات فاضلاب شهری
۶	۵/۷ درصد از کل کشور	۴۱۶۳	۷۲۶۱۱	کیلومتر	مجموع انواع راه‌های حوزه استحفاظی وزارت راه
۳	۵/۷ درصد از کل کشور	۵۸۴۴	۱۰۱۶۹۰	کیلومتر	طول راه‌های روستایی
۲	۹/۲ درصد از کل کشور	۲۶۴	۲۸۸۱	هزار تن	تعداد سیلوها
۵	۵/۵ درصد از کل کشور	۸۵۰	۱۵۳۸۵	هزار مشترک	تعداد مشترکین تلفن همراه
۲۸	۰/۷ متوسط کشور	۲۱/۵	۳۲/۱	خط تلفن	ضریب نفوذ تلفن (خط تلفن به ازای هر یکصد نفر جمعیت)
۱۵	۱/۱ برابر متوسط کشور	۸/۷	۷/۷	مرکز	تعداد مراکز ثابت آموزش فنی و حرفه‌ای به ازای هر یک میلیون نفر جمعیت
۱۶	برابر متوسط کشور	۱/۱	۱/۱	مرکز	تعداد مؤسسات درمانی فعال به ازای هر صد هزار نفر جمعیت
۲۵	۰/۸ متوسط کشور	۵۷/۹	۷۳/۳	خانه بهداشت	تعداد خانه‌های بهداشت فعال به ازای هر صد هزار نفر جمعیت روستایی
۱۹	۰/۹ متوسط کشور	۳/۷	۴/۲	نفر	تعداد پزشک به ازای هر ده هزار نفر جمعیت
۲۲	۰/۸ متوسط کشور	۲۰/۸	۲۴/۵	کتابخانه	تعداد کتابخانه‌های عمومی به ازای هر یک میلیون نفر جمعیت
۱۰	۰/۹ متوسط کشور	۳	۳/۲	سینما	تعداد سینما به ازای هر یک میلیون نفر جمعیت



شکل ۳۸-۵- رتبه استان در بخش‌های خدماتی کشور

فعالیت



با توجه به نمودار ۳۸-۵ پاسخ دهید.

- ۱- به نظر شما استان در کدام بخش‌های خدماتی از رتبه مناسبی برخوردار است؟
- ۲- کدام بخش‌های خدماتی تا رسیدن به شرایط مطلوب نیاز به تلاش بیشتر دارند؟

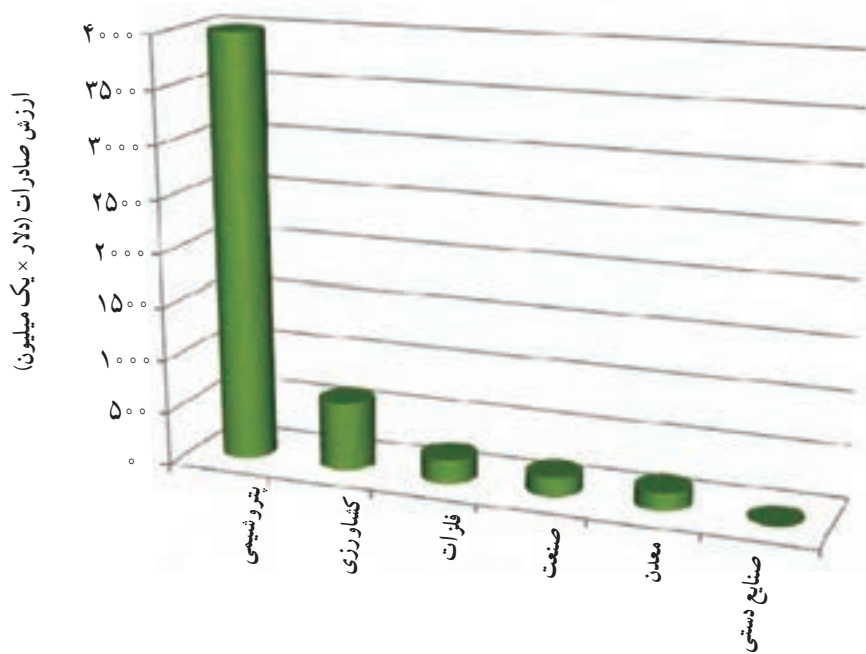
توانمندی‌های استان



شکل ۴۰-۵- اسکله بندر امام خمینی



شکل ۳۹-۵- اسکله صادراتی نفت خام استان
مستقر در جزیره خارک موسوم به اسکله T



شکل ۴۱-۵- انواع صادرات غیرنفتی استان - سال ۱۳۸۹