



از «نقطه ی ۵۰» به اندازه‌ی دلخواه (بستگی به مدل دارد.)،  
در این مدل «۱۹/۵ سانتیمتر»، پایین بیاید تا «نقطه ی ۵۱»  
به دست آید.

(بستگی به مدل دارد.)، ۱۹/۵ سانتیمتر ۵۱. ۵۰.

در خط مرکزی پشت «نقطه ی ۵۱» را گونیا کنید و خط را  
ادامه دهید (عرض «۵۱. ۵۲» بستگی به مدل و طراحی آن  
دارد.) تا «نقطه ی ۵۲» به دست آید.

«نقطه ی ۵۲» را به «نقطه ی ۴۸» وصل کنید.

(طراحی لبه ی یقه بستگی به مدل دارد.) خط لبه ی یقه ۴۸. ۵۲.

تکه ی یقه «۵۰. ۵۱. ۵۲. ۴۸» را رولت کنید.

در این مدل برای زیر یقه ی هفت (ملوانی) تکه ای در نظر گرفته  
شده است که باید طراحی شود.

برای تکه ی زیر یقه ی هفت، از «نقطه ی ۴۸» به اندازه‌ی  
دلخواه (بستگی به مدل دارد.) بالا بروید تا «نقطه ی ۵۳»  
به دست آید.

(بستگی به مدل دارد.)، ۸/۵ سانتیمتر ۵۳. ۴۸.

از «نقطه ی ۵۳» خطی موازی با خط کمر رسم کنید تا خط  
«۴۸. ۴۹» را قطع کند و «نقطه ی ۵۴» به دست آید.

موازی با خط کمر ۵۴. ۵۳.

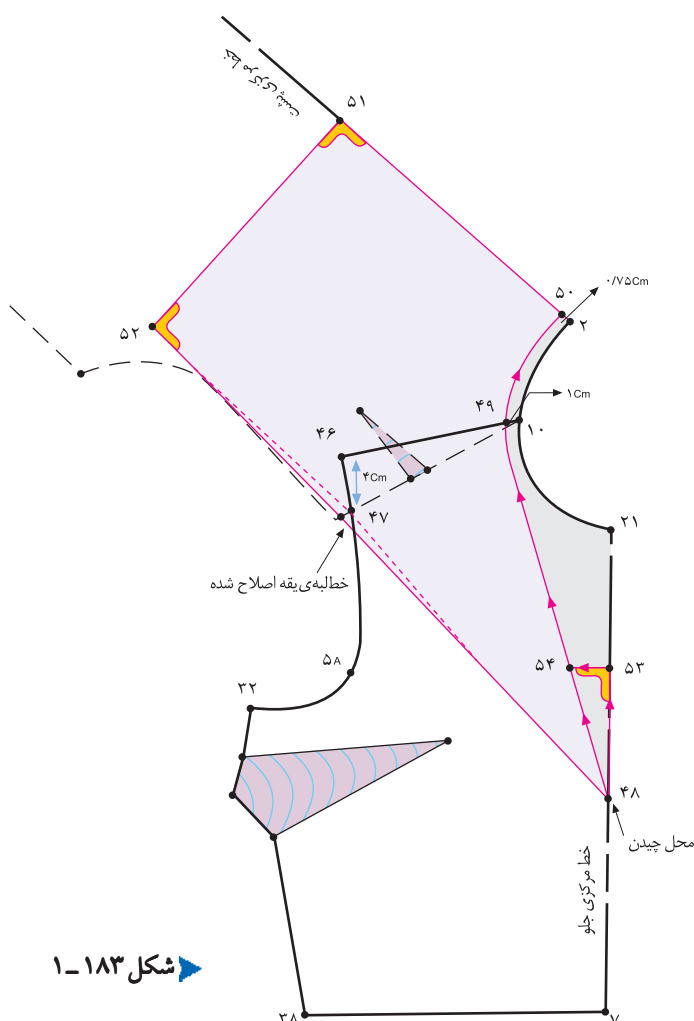
تکه ی «۵۳. ۵۴. ۴۸» را جداگانه قیچی کنید.

تکه ی زیر یقه ی هفت (ملوانی) ۵۳. ۵۴. ۴۸.

از «نقطه ی ۴۸» خط یقه «۵۰. ۴۹. ۴۸» را قیچی کنید.

تکه ی یقه «۴۸. ۴۹. ۵۰. ۵۱. ۵۲» را رولت کنید.

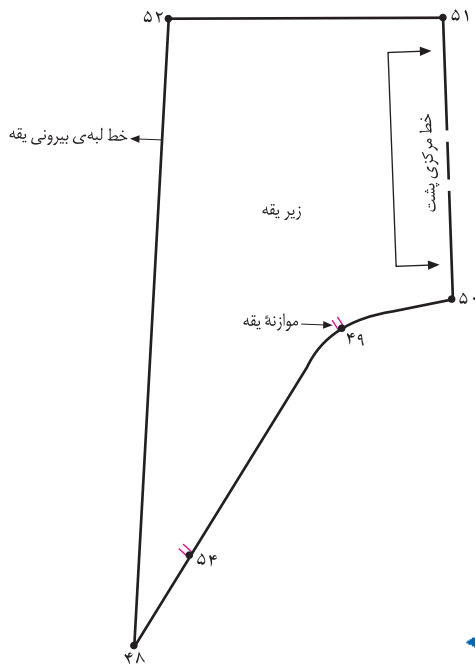
(شکل ۱-۱۸۴)



شکل ۱-۱۸۳

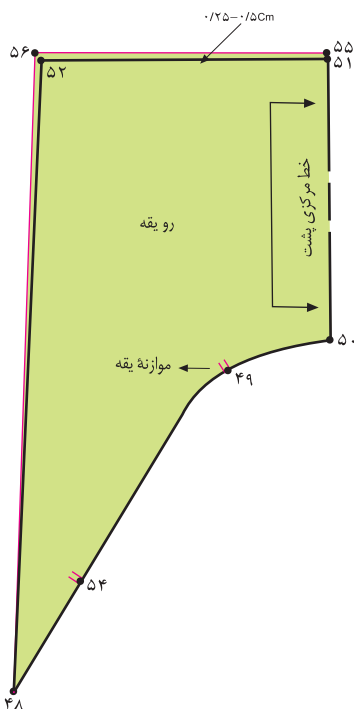
استاندارد مهارت: نازک دوزی زنانه درجه ۲  
الگوی انواع یقه  
شماره‌ی شناسایی: ۸۸ و ۷-۹۱/۴۱/۲/۴

واحد کار: توانایی ترسیم الگوی انواع یقه  
شماره شناسایی: ۸۸ و ۷-۹۱/۴۱/۲/۴-۹



- الگوی بالاتنه‌ی پشت و جلو را که در قسمت سرشانه سنجاق شده بود، جدا کنید.
- خط مرکزی پشت یقه را روی دولای بسته قرار دهید. این، تکه‌ی زیر یقه است.
- تکه‌ی زیر یقه ۵۰. ۵۱. ۵۲. ۴۸.
- علامت «راستای پارچه» و «نقطه‌ی ۴۹» تقاطع سرشانه و «نقطه‌ی ۵۴» محل وصل تکه‌ی زیر یقه‌ی هفت را مشخص کنید. (شکل ۱-۱۸۵)

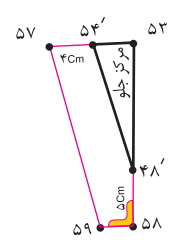
شکل ۱-۱۸۵



- از نقاط «۵۱ و ۵۲» به اندازه‌ی «۲۵/۰-۵/۰ سانتیمتر» (بستگی به ضخامت پارچه دارد.) بیرون بیاید تا نقاط «۵۵ و ۵۶» به دست آید.
- «نقطه‌ی ۵۵» را به «نقطه‌ی ۵۶» و از آن جا به «نقطه‌ی ۴۸» به گونه‌ای ترسیم کنید که در «نقطه‌ی ۴۸» به صفر برسد. این تکه، رو یقه است. (شکل ۱-۱۸۶)

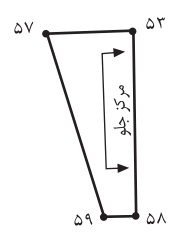
شکل ۱-۱۸۶

تکه‌ی رو یقه ۵۰. ۵۵. ۵۶. ۴۸.



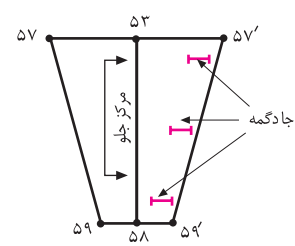
شکل ۱-۱۸۷

- تکه‌ی زیر یقه‌ی هفت «۵۳. ۵۴. ۴۸.» را آماده کنید.
- از «نقطه‌ی ۴۸.» به اندازه‌ی دلخواه (بستگی به سایز الگو دارد.) در این مدل «۵ سانتیمتر» پایین بیایید تا «نقطه‌ی ۵۸» به دست آید.
- (بستگی به سایز الگو دارد.) در اینجا، ۵ سانتیمتر ۵۸. ۴۸. از «نقطه‌ی ۵۴.» به اندازه‌ی دلخواه (بستگی به سایز الگو دارد.) در این مدل «۴ سانتیمتر» بیرون بیایید تا «نقطه‌ی ۵۷» به دست آید.



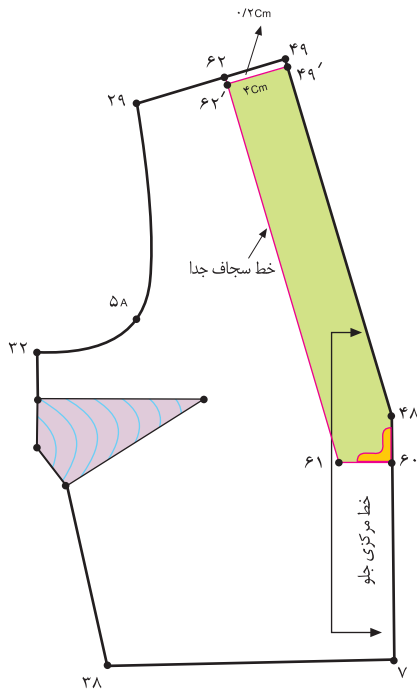
شکل ۱-۱۸۸

- (بستگی به سایز الگو دارد.) در اینجا، ۴ سانتیمتر ۵۷. ۵۴. از «نقطه‌ی ۵۸» خطی موازی با خط «۵۳. ۵۷.» رسم کنید.
- از «نقطه‌ی ۵۷» خطی موازی با خط «۴۸. ۵۴.» رسم کنید؛ به گونه‌ای که خط ترسیم شده از «نقطه‌ی ۵۸» را قطع کند و «نقطه‌ی ۵۹» به دست آید. (شکل ۱-۱۸۷)
- ۵۷. ۵۹ موازی ۴۸. ۵۴.



شکل ۱-۱۸۹

- خط «۵۳. ۵۸» خط مرکزی جلو است و باید روی دولای بسته قرار گیرد. (شکل ۱-۱۸۸)
- هنگام دوخت تکه‌ی «۵۳. ۵۷. ۵۸. ۵۹» (زیر یقه‌ی هفت) یک طرف آن به یک طرف خط «۴۸. ۵۴.» بالاتنه دوخته می‌شود و روی سمت دیگر آن جادگمه زده شده و بادگمه به خط «۴۸. ۵۴.» وصل می‌شود. (شکل ۱-۱۸۹)



شکل ۱-۱۹۰

□ برای ترسیم سجاف جدای قسمت جلو، عیناً همانند سجاف یقه‌ی هفت (۷) عمل کنید. (شکل ۱-۱۹۰)

۴۸. تقریباً ۴ سانتیمتر ۶۰

۴۹. ۴ سانتیمتر ۶۲

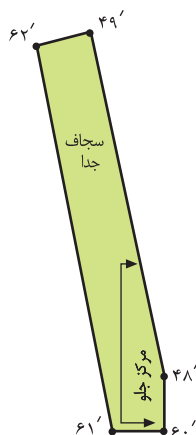
۴۹. ۶۲. «۶۲. ۴۹» ۰/۲ سانتیمتر کوتاه تراز

۴۸. ۶۱. موازی ۴۹ ۶۲

۶۰. ۶۱. ۶۲. ۴۹. ۴۸. سجاف جدای جلو

□ خط مرکزی سجاف جلو روی دولای بسته قرار می‌گیرد.

(شکل ۱-۱۹۱)



شکل ۱-۱۹۱