

واحد کار هفتم

پس از مطالعه این واحد کار از فراگیر انتظار می‌رود که:

- ۱- بتواند متن هنری و پاراگرافی تایپ کند.
- ۲- متن‌های تایپ شده را ویرایش کند.
- ۳- با به‌کارگیری نوار ویژگی‌ها تنظیمات متن را انجام دهد.
- ۴- متن را روی مسیر قرار دهد.
- ۵- متن را به مسیر تبدیل کند.
- ۶- لایه ایجاد کند و لایه‌ها را مدیریت کند.
- ۷- کاربرد Master Page و لایه Desktop را بداند.

توانایی نگارش متن و کار با لایه‌ها


زمان (ساعت)

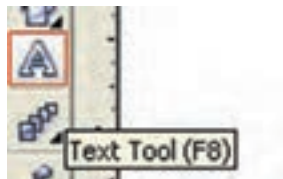
| | |
|------|------|
| عملی | نظری |
| ۱۳ | ۵ |

کلیات

یکی از بخش‌های مهم یک اثر گرافیکی، نحوه چیدمان متن می‌باشد که اصطلاحاً به آن Layout می‌گویند. نوشته و تصویر دو بخش جدایی‌ناپذیر یک اثر گرافیکی هستند. امروزه به وجود نوشته در گرافیک بسیار اهمیت داده می‌شود. به همین دلیل، هنرمندان چه به صورت دستی یا کامپیوتری امکانات بسیاری را برای ایجاد نوشته خلق کرده‌اند.

نرم‌افزار CorelDRAW هم از این مقوله مستثنی نیست و امکانات بسیاری را برای ایجاد متن در اختیار کاربران می‌گذارد. در CorelDRAW به دو صورت می‌توانید از متن استفاده کنید. متن هنری (Artistic Text) و متن پاراگرافی (Paragraph Text).

متن هنری برای ایجاد نوشته‌های کوتاه یک جمله‌ای یا یک کلمه مورد استفاده قرار می‌گیرد که امکان هر نوع تغییری را روی یکایک کلمه‌ها و حروف دارد و می‌توانید هر نوع جلوه گرافیکی را روی متن اعمال کنید. متن پاراگرافی همان‌طور که از نام آن پیداست، برای ایجاد متن‌های چند سطر و بیشتر که برای توضیح مطلب است، مورد استفاده قرار می‌گیرد. متن پاراگرافی داخل یک کادر یا فریم متنی قرار می‌گیرد که می‌توانید اندازه آن را تغییر دهید یا بچرخانید اما این تغییرات روی متن داخل فریم تأثیری نمی‌گذارد. از متن هنری برای ایجاد علامت تجاری، شیء زینتی، لوگو، عنوان و غیره استفاده می‌شود. برای ایجاد هر یک از متن‌های هنری و پاراگرافی از ابزار Text Tool استفاده می‌شود. ابزار متن (شکل ۱-۷) در جعبه ابزار به شکل  می‌باشد (کلید میانبر آن F8 است).



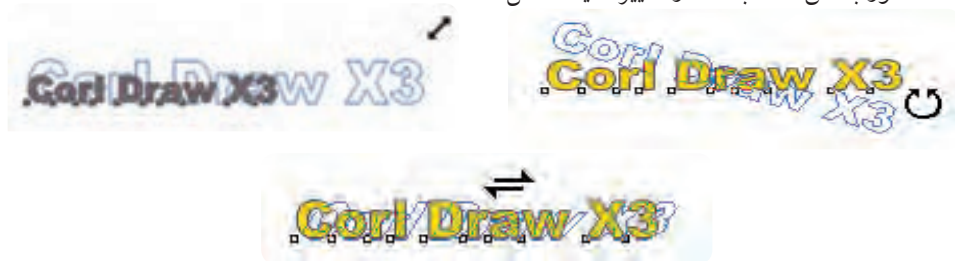
شکل ۱-۷ ابزار تایپ Text

۷-۱ متن هنری (Artistic Text)

ابزار متن را انتخاب کنید، سپس روی نقطه‌ای در صفحه طراحی کلیک کنید؛ خط عمودی به صورت چشمک‌زن ظاهر می‌شود. حال می‌توانید در نقطه مورد نظر متن خود را تایپ کنید. پس از اتمام متن تایپ شده برای ویرایش متن، بهتر است ابزار Pick Tool را از جعبه ابزار انتخاب کنید (کلید میانبر

آن Ctrl+ Spacebar است).

یک متن هنری مانند یک شیء در CorelDRAW در نظر گرفته می شود و هر نوع تغییری که روی یک شیء می توانید انجام دهید روی یک متن هنری هم می توان اعمال کرد. پس از ایجاد متن هنری کار ما با ابزار تایپ (Text Tool) تمام شده است. متن هنری را در حالت انتخاب قرار دهید حال می توانید اندازه، نوع دوران و حالت مورب متن انتخاب شده را تغییر دهید (شکل ۷-۲).



شکل ۷-۲

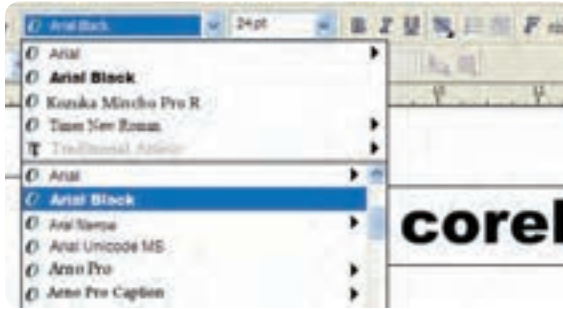
تمرین ۷-۱: نام و نام خانوادگی خود را نوشته، سپس توسط اهرم های انتخاب آن را تغییر اندازه داده، دوران دهید و مورب کنید.

۷-۱-۱ تغییر متن توسط نوار ویژگی ها (Property Bar)

پس از تایپ یک متن هنری، می توانید توسط نوار ویژگی ها خصوصیات متن را تغییر دهید. با انتخاب ابزار Text، نوار ویژگی ها برای تنظیمات متن فعال می شود. اگر قبل از کلیک روی صفحه و شروع تایپ در نوار ویژگی ها تنظیمات را تغییر دهید، کادر محاوره Text Attributes باز می شود (درباره این کادر محاوره در واحدکار گذشته توضیح داده شد) و برای تغییر تنظیمات پیش فرض از شما سؤال می کند. در این جا حالت پیش فرض را پذیرفته و متن مورد نظر را تایپ کنید، حال متن تایپ شده را در حالت انتخاب قرار دهید و در نوار ویژگی ها تغییرات مورد نظر را اعمال کنید.

این تنظیمات را در ادامه مورد بررسی قرار می دهیم:

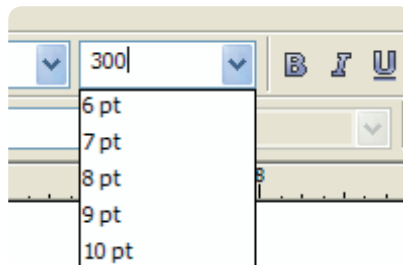
کادر باز شوی فونت (Font List) شامل تعداد متنوعی از قلم ها می باشد که از آن ها می توانید برای تغییر نوع قلم پیش فرض استفاده کنید. کافی است پس از تایپ متن مورد نظر، آن را در حالت انتخاب قرار دهید و از این لیست یک قلم را انتخاب کنید که به متن شما اعمال شود (شکل ۷-۳).



شکل ۷-۳

نکته: تعداد قلم‌های موجود در لیست فونت بستگی به تعداد قلم‌هایی دارد که در پوشه Font ویندوز سیستم شما وجود دارد و هر تعداد فونتی را که شما به پوشه Font اضافه کنید در هر نرم‌افزاری در لیست فونت آن مشاهده و قابل استفاده می‌باشد. توجه داشته باشید هر چه تعداد قلم‌های سیستم بیشتر باشد، زمان بارگذاری نرم‌افزار طولانی‌تر خواهد بود.

در قسمت Font Size می‌توانید سایز قلم خود را تغییر دهید. عدد پیش‌فرض سایز ۲۴ می‌باشد. علاوه بر اعدادی که در این لیست وجود دارد، می‌توانید عدد موردنظر خود را تایپ کرده و کلید Enter را فشار دهید تا عدد مورد نظر شما اندازه متن انتخابی شیء شود (شکل ۷-۴).



شکل ۷-۴

تمرین ۲-۷: یک متن هنری تایپ کنید، سپس نوع فونت را به Arial Black و سایز آن را به عدد ۲۲۵ تغییر دهید.

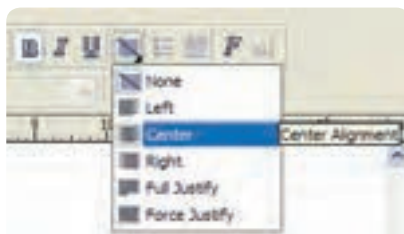
در قسمت Font Style می‌توانید از حالت‌های ضخیم کردن (Bold)، مورب کردن (Italic) و زیرخطدار کردن (Underline) برای متن انتخابی استفاده کنید.

corelDrawX3 corelDrawX3 corelDrawX3

شکل ۷-۵ حالت های ضخیم کردن، مورب کردن و زیرخطدار کردن

نکته: این حالت‌ها در بعضی از فونت‌ها غیرفعال است و فونت انتخاب شده این حالت را به خود نمی‌گیرد.

گزینه Alignment برای ترازبندی متن هنری مورد استفاده قرار می‌گیرد. با کلیک روی گزینه Horizontal Alignment، لیستی از انواع ترازبندی متن نمایش داده می‌شود. با انتخاب هر یک از آن‌ها متن مورد نظر به شکل چپ‌چین، راست‌چین و وسط‌چین ترازبندی می‌شود (شکل ۷-۶).



شکل ۷-۶

تمرین ۳-۷: متنی را تایپ کنید و حالت‌های مختلف گزینه Alignment را روی آن اجرا کرده و با یکدیگر مقایسه کنید.

۷-۲ ایجاد متن پاراگرافی (Paragraph Text)

- توسط ابزار Text Tool روی نقطه دلخواه در صفحه طراحی کلیک کنید. کلید ماوس را پایین نگه دارید و بکشید تا کادری به شکل نقطه چین برای تایپ متن ایجاد شود حال کلید ماوس را رها کنید (برای ایجاد متن پاراگرافی همیشه به یک کادر نیاز داریم). کادر نقطه چین در حالت انتخاب و اشاره گر ماوس، داخل کادر در حالت چشمک زن قرار دارد. حال داخل کادر شروع به تایپ کنید (شکل ۷-۷).



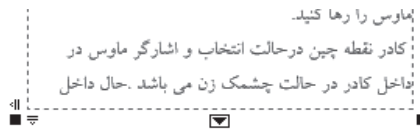
شکل ۷-۷

- هم چنین می توانید متنی را از جای دیگر کپی کرده و داخل کادر پاراگراف Paste کنید. کادر رسم شده محدوده تایپ را نمایش می دهد. می توانید به وسیله ابزار انتخاب و توسط اهرم های اطراف کادر، محدوده تایپ را تغییر سایز یا دوران دهید یا مورب کنید. با ایجاد این تغییرات در خصوصیات متن مانند نوع و سایز قلم و غیره تغییری ایجاد نمی شود.
- در هنگام تایپ در کادر، زمانی که مکان نما به انتهای کادر می رسد به طور خودکار به سطر بعدی منتقل می شود و نیازی به فشردن کلید Enter نیست فقط در مواقعی که بخواهید در ادامه تایپ، پاراگراف جدیدی ایجاد کنید، می توانید کلید Enter را فشار دهید (شکل ۷-۸).



شکل ۷-۸

در صورتی که متن داخل کادر بیشتر از فضای کادر باشد یک علامت به شکل مثلث توپر مطابق شکل ۹-۷ در پایین کادر متن نمایش داده می شود که به شما هشدار می دهد تعداد سطرهای متن از فضای کادر بیشتر است و بخشی از متن پنهان است، برای برطرف کردن این علامت هشدار به دو روش عمل کنید:



شکل ۹-۷

روش اول: در صورت امکان توسط اهرم های اطراف کادر سایز کادر را بزرگ تر کنید تا جایی که شکل مثلث توپر به شکل یک مربع توخالی ظاهر شود.

روش دوم: سطرهای اضافه به یک کادر دیگر منتقل شود. ابتدا با ابزار Text Tool یک کادر متنی دیگر رسم کنید، سپس با اشاره گر ماوس روی علامت مثلث توپر کلیک کنید. اشاره گر ماوس به شکل یک پیکان سیاه توپر دیده می شود سپس روی کادر متنی خالی کلیک کنید، به این شکل متن اضافه به کادر جدید منتقل می شود. این دو کادر توسط یک خط آبی رنگ به هم متصل (link) می شوند (شکل ۱۰-۷).



شکل ۱۰-۷


۷-۳ ویرایش متن (Edit Text)

برای ویرایش بهتر یک متن هنری و پاراگراف از کادرمحاوره Edit Text استفاده کنید که دارای امکانات بیشتری است.

- در حالی که متن موردنظر در حالت انتخاب قرار دارد از منوی Text گزینه Edit Text را انتخاب کنید. هم‌چنین می‌توانید از کلید ترکیبی Ctrl+Shift+T استفاده کنید (شکل ۷-۱۱). کادرمحاوره Edit Text باز می‌شود.



شکل ۷-۱۱

- برای ویرایش متن موردنظر در این کادر باید آن را مطابق شکل ۷-۱۲ در حالت انتخاب قرار دهید (High Light)، حال به راحتی می‌توانید مانند یک محیط تایپ متنی (مانند WordPad و ویندوز) متن انتخاب شده را ویرایش کنید.
- هم‌چنین می‌توانید اندازه محیط را با توجه به مقدار متن موجود کوچک‌تر یا بزرگ‌تر کنید. در نوار بالای کادرمحاوره Edit Text، تنظیمات تغییر خصوصیات متن قرار دارد که آن‌ها را در نوار ویژگی‌ها مورد بررسی قرار دادیم.
- دکمه  بخش‌هایی را که از کلید Enter، Space، Tab و ... استفاده شده، نمایش می‌دهد که به آن‌ها کاراکترهای غیر قابل چاپ می‌گویند.



شکل ۷-۱۲


با کلیک روی گزینه Options تنظیمات بیشتری در اختیار شما قرار می‌گیرد. توسط گزینه Import می‌توانید فایل‌های متنی که نرم‌افزار CoreDRAW آن‌ها را پشتیبانی می‌کند، وارد محیط Edit Text کرده و پس از

ویرایش مورد استفاده قرار دهید.

تمرین ۷-۴: یک پاراگراف متنی لاتین را در محیط Edit Text باز کنید، سپس موارد زیر را به آن اعمال کنید:

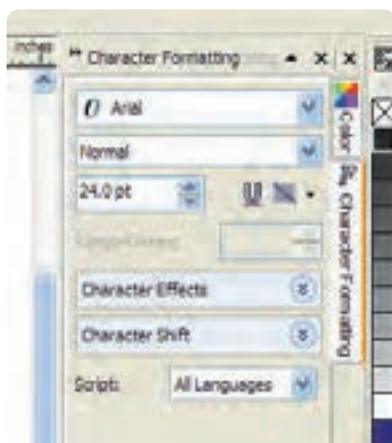
- ۱- حروف اول تمام کلمات را بزرگ کنید.
- ۲- کلمات را به حروف بزرگ و برعکس تبدیل کنید.

۷-۴ تنظیمات متن های هنری (Character Formatting)

شامل تمام گزینه ها برای تنظیمات قالب بندی متن است، مثل فونت، اندازه، سبک (زیر خط دار)، محل قرار گیری، چرخش و غیره. برای دسترسی به پالت Character Formatting از مسیر Text گزینه Character Formatting را انتخاب کنید. این پالت در کنار پالت رنگ در سمت راست محیط نرم افزار باز می شود. هم چنین برای دسترسی به آن از کلید ترکیبی Ctrl+T یا دکمه  روی نوار ویژگی ها استفاده کنید.

Font List ۷-۴-۱

در این کادر باز شو فونت های موجود در نرم افزار را مشاهده می کنید، با انتخاب هر یک از این قلم ها متن تغییر قلم می دهد (شکل ۷-۱۳).

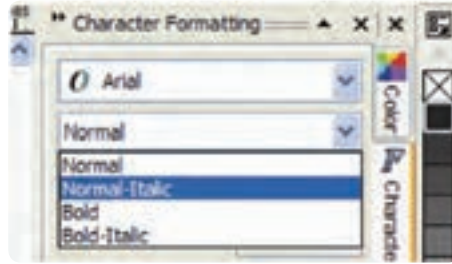


شکل ۷-۱۳

Font Style ۷-۴-۲

دارای سبک های Bold-Italic، Normal-Italic، Normal و Bold می باشد، تمام این سبک ها برای همه قلم ها

فعال نیستند و بسته به نوع قلم فعال می شوند. به عنوان مثال با انتخاب قلم Arial تمام سبک‌ها فعال می شوند (شکل ۷-۱۴).



شکل ۷-۱۴

۷-۴-۳ گزینه Character Effects

در این قسمت گزینه‌های زیر قرار دارند (شکل ۷-۱۵):

Underline: زیرخط‌دار کردن متن هنری

Strikethru: کشیدن خط روی متن هنری

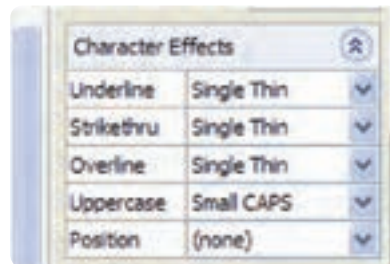
Overline: کشیدن خط بالای متن هنری

Uppercase: تبدیل حروف کوچک انگلیسی به حروف بزرگ

Position: برای قالب‌بندی در فرمول‌های ریاضی و شیمی مناسب است. به صورت بالانویس (Superscript) و زیرنویس (Subscript) در زیر یک نمونه متن دارای جلوه نمایشی ارائه می شود (شکل ۷-۱۶).

CORELDRAW X3

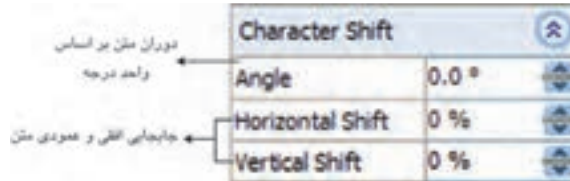
شکل ۷-۱۶



شکل ۷-۱۵

۷-۴-۴ گزینه Character Shift

این قسمت زمانی که متن را با ابزار تایپ یا با ابزار Shape انتخاب کنید، فعال شده و برای دوران دادن حروف



شکل ۷-۱۷



شکل ۷-۱۸ تغییر زاویه فونت به ۴۵ درجه

۷-۴-۵ گزینه Script

فهرست الفبایی از لیست فونت‌ها می‌باشد که گزینه All Languages به طور پیش فرض فعال است و گزینه‌های فونت‌های اروپایی (Latin)، فونت‌های آسیایی (Asian) و فونت‌های عربی و خاورمیانه (Middle Eastern) زیرمجموعه آن است.

۷-۵ تنظیمات متن پاراگرافی (Paragraph Formatting)

برای دسترسی به این کادر، از مسیر Text گزینه Paragraph Formatting را انتخاب کنید تا کادر تنظیم متن پاراگراف باز شود. گزینه‌های این کادر در ادامه توضیح داده می‌شود (شکل ۷-۱۹).



شکل ۷-۱۹

۷-۵-۱ گزینه Alignment

از این گزینه برای ترازبندی متن پاراگرافی استفاده می‌شود. کافی است متن پاراگرافی را در حالت انتخاب قرار داده و از دو گزینه Horizontal برای تنظیم در محور افقی و گزینه Vertical برای تنظیم در محور عمودی استفاده کنید (شکل ۷-۲۰).



شکل ۷-۲۰ تنظیم وسط افقی و بالا عمودی

۷-۵-۲ گزینه Spacing

برای تنظیم مقدار فاصله میان کلمات و کاراکترها برای تراز با هم از این گزینه استفاده می‌شود. گزینه **Paragraph and Line**: در این کادر باز شو می‌توانید واحد تنظیم پاراگراف را مشخص کنید که بهتر است گزینه پیش فرض **% of Char height** را بپذیرید (شکل ۷-۲۱).

| Spacing | |
|-------------------------------|---------|
| Paragraph and Line: | |
| % of Char. height | |
| Before Paragraph | 100.0 % |
| After Paragraph | 0.0 % |
| Line | 100.0 % |
| Language, Character and Word: | |
| Language | 0.0 % |
| Character | 0.0 % |
| Word | 100.0 % |

شکل ۷-۲۱

- Before Paragraph:** فاصله پاراگراف از پاراگراف قبلی را برحسب درصد تنظیم می کند.
- After Paragraph:** فاصله پاراگراف از پاراگراف بعدی را برحسب درصد تنظیم می کند.
- Line:** فاصله بین خطوط پاراگراف را برحسب درصد تنظیم می کند.
- Language:** فاصله بین کاراکترها و کلمات دو زبان مختلف را تنظیم می کند.
- Character:** فاصله بین کاراکترهای متن را برحسب درصد تنظیم می کند.
- Word:** فاصله بین کلمات متن را برحسب درصد تنظیم می کند.

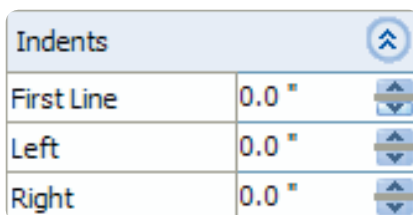
۷-۵-۳ گزینه Indents

این گزینه برای تنظیم تورفتگی پاراگراف به کار می رود و شامل گزینه های زیر می باشد (شکل ۷-۲۲).

First Line: تورفتگی خط اول پاراگراف

Left: تورفتگی کل پاراگراف از سمت چپ

Right: تورفتگی کل پاراگراف از سمت راست

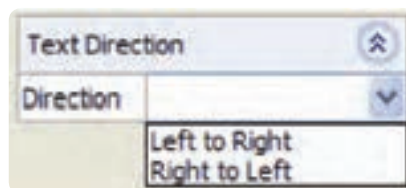


| Indents | |
|------------|------|
| First Line | 0.0" |
| Left | 0.0" |
| Right | 0.0" |

شکل ۷-۲۲

۷-۵-۴ گزینه Text Direction

دستورالعمل برای تنظیم تایپ حروف از چپ به راست (Left to Right) و از راست به چپ (Right to Left) می باشد (شکل ۷-۲۳).



شکل ۷-۲۳

۷-۶ تبدیل متن‌های هنری و پاراگرافی به یکدیگر (Convert)

متن‌های هنری و پاراگرافی قابلیت تبدیل به یکدیگر را دارند (متن هنری به پاراگرافی و برعکس) برای انجام این عمل کافی است یک متن هنری را در حالت انتخاب قرار داده سپس از منوی Text فرمان Convert to Paragraph Text را اجرا کنید. با اجرای این فرمان، متن هنری به یک متن پاراگرافی تبدیل می‌شود (شکل ۷-۲۴).



شکل ۷-۲۴

برای تبدیل یک متن پاراگرافی به متن هنری آن را در حالت انتخاب قرار دهید، سپس از منوی Text فرمان Convert to Artistic Text را اجرا کنید. متن پاراگرافی به متن هنری تبدیل می‌شود. کلید ترکیبی این فرمان Ctrl+F8 می‌باشد.

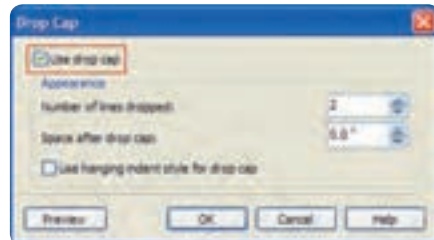
تمرین ۷-۵: یک متن هنری و یک متن پاراگرافی ایجاد کنید، حال با استفاده از فرمان Convert to Artistic Text آن‌ها را به یکدیگر تبدیل کنید.

۷-۷ تأثیر Effect بر متن

برای متن‌های پاراگرافی می‌توانید از دو جلوه (Effect) زیر استفاده کنید:
Drop Cap: یک Drop Cap نمایش اولین کاراکتر پاراگراف را با اندازه بزرگ‌تری از بقیه متن پاراگراف نمایش می‌دهد. برای استفاده از جلوه Drop Cap از منوی Text گزینه Drop Cap را انتخاب کنید تا کادر محاوره آن باز شود (شکل‌های ۷-۲۵ و ۷-۲۶).



شکل ۷-۲۶

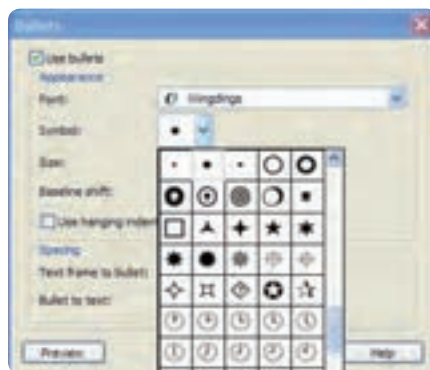


شکل ۷-۲۵

Bullet: یک سمبل تصویری به ابتدای هر پاراگراف اضافه می کند. از مسیر **Text**، گزینه **Bullet** را انتخاب کنید تا کادرمحاوره آن باز شود. حال در این کادر می توانید شکل موردنظر را انتخاب و به پاراگراف اضافه کنید (شکل های ۷-۲۷ و ۷-۲۸).



شکل ۷-۲۸



شکل ۷-۲۷

نکته: توجه داشته باشید که یک متن (هنری - پاراگرافی) در نرم افزار CorelDRAW به عنوان یک شیء شناخته می شود و هر نوع تغییراتی را که روی اشیا انجام می دهید، روی متن هم می توانید اعمال کنید.

تمرین ۶-۷:

- ۱- یک متن پاراگرافی ایجاد کنید سپس یک علامت ستاره در ابتدای متن قرار دهید.
- ۲- کد متن پاراگرافی ایجاد کنید و نکات مهم آن را با نشان دایره توپر مشخص کنید.

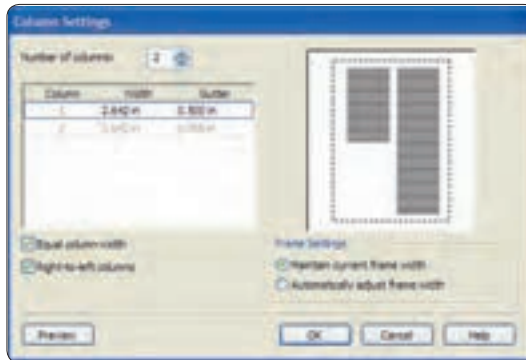
۷-۸ ستون بندی متن (Columns)

یک متن پاراگرافی قابلیت ستون بندی را دارد. یک متن پاراگرافی را ایجاد کنید و در حالت انتخاب قرار دهید، سپس برای ویرایش و ستون بندی آن از منوی **Text** گزینه **Columns** را انتخاب کنید تا کادرمحاوره **Column Settings** باز شود (شکل ۷-۲۹). در کادر **Number of columns** تعداد ستون ها را به صورت

عدد وارد کنید. در کادر پایین پهنای ستون‌ها (Width) و فاصله ستون‌ها از یکدیگر (Gutter) را تنظیم کنید. با انتخاب گزینه Equal column width پهنای هر ستون یا فاصله میان آن‌ها و تمام ستون‌ها به طور یکسان تغییر می‌کند.

انتخاب گزینه Right-to-left columns، ستون‌ها را از راست به چپ تنظیم می‌کند و می‌توانید آن‌ها را برای ستون‌بندی پاراگراف فارسی مورد استفاده قرار دهید.

با انتخاب گزینه Maintain current frame width، پهنای هر ستون یا فاصله میان آن‌ها تغییر می‌کند و پهنای کلی کادر متن پاراگراف تغییر نمی‌کند، یعنی ستون‌ها و فاصله میان آن‌ها برای سازگاری با کادر تغییر می‌کنند.



شکل ۲۹-۷

انتخاب گزینه Automatically adjust frame width پهنای کادر متن پاراگراف را به طور خودکار تنظیم می‌کند (شکل ۳۰-۷).



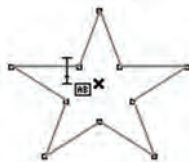
شکل ۳۰-۷

تمرین ۷-۷: یک متن ۳ ستونی ایجاد کنید.

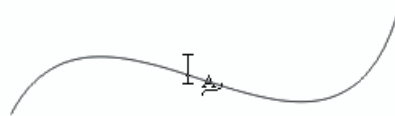
۷-۹ قرار دادن متن بر مسیر (Fit Text To Path)

یکی از قابلیت‌های ابزار Text در نرم‌افزار CorelDRAW قرار دادن متن روی مسیر است؛ به این شکل که می‌توانید روی هر نوع مسیری مانند خطوط منحنی، اشکال هندسی و غیره، با ابزار Text تایپ کنید و متن خود را به شکل مسیر در آورید. قرار دادن متن بر مسیر به دوروش امکان‌پذیر است، در روش اول متن روی شیء انتخاب شده تایپ می‌شود و در روش دوم، متن بعد از تایپ توسط فرمان Fit Text To Path روی مسیر قرار می‌گیرد.

روش اول: برای شروع کار، یک مسیر (منحنی‌ها، اشکال هندسی، اشکال غیر هندسی) ایجاد کنید. ابزار Text Tool را انتخاب کرده و اشاره‌گر ماوس را روی خط منحنی یا دور خط شیء نزدیک کنید. اگر مسیر انتخابی یک شیء باز باشد اشاره‌گر ماوس تغییر شکل می‌دهد (شکل ۷-۳۱) و به شکل یک منحنی ظاهر می‌شود. اما اگر مسیر انتخابی یک شیء بسته باشد (به شکل مربع یا دایره) با نزدیک کردن اشاره‌گر ماوس به روی خط، اشاره‌گر به همان شکل منحنی ظاهر می‌شود اما اگر اشاره‌گر ماوس را به سمت داخل نزدیک کنید، به شکل **AB** ظاهر می‌شود که به منظور ایجاد یک متن پاراگرافی است (شکل ۷-۳۲).



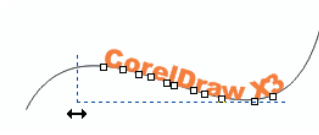
شکل ۷-۳۲



شکل ۷-۳۱

حال با یک مسیر منحنی کار را شروع کنید، ابتدا با ابزار Pen یک خط منحنی ایجاد کنید. سپس ابزار Text Tool را انتخاب کرده و روی منحنی کلیک و شروع به تایپ متن مورد نظر کنید. به این شکل متن روی منحنی رسم شده تایپ می‌شود (شکل ۷-۳۳).

پس از اتمام تایپ روی مسیر، می‌توانید به طور جداگانه مسیر و متن را مورد ویرایش قرار دهید؛ برای ویرایش مسیر می‌توانید از ابزار Shape Tool استفاده کنید (شکل ۷-۳۴). هم‌چنین برای تغییرات و ویرایش بیشتر از نوار ویژگی‌ها استفاده کنید.




شکل ۷-۳۴



شکل ۷-۳۳

تمرین ۷-۸: یک شکل حلزونی رسم کنید و متن CorelDRAW را روی آن تایپ و با فرمان Copy و Paste تکرار کنید، سپس با ابزار Shape Tool متن را از مسیر فاصله بدهید و رنگ مسیر را None و رنگ متن را آبی کنید

روش دوم: ابتدا یک مسیر ایجاد کنید متنی را که از قبل تایپ شده است در حالت انتخاب قرار دهید سپس فرمان Fit Text To Path را از منوی Text انتخاب کنید. اشاره گر ماوس به شکل  ظاهر می شود. اشاره گر را به مسیر موردنظر نزدیک کنید در این زمان متن روی مسیر قرار می گیرد؛ جایگاه آن را مشخص و سپس کلیک کنید (شکل ۷-۳۵).

CorelDraw X3



شکل ۷-۳۵

نکته: توجه داشته باشید که منحنی موردنظر باید طول کافی برای قرارگیری تمام متن را داشته باشد، در غیر این صورت کاراکترهای اضافه در انتهای مسیر روی هم انباشته می شود.


تمرین ۷-۹:

۱- متن CorelDRAW را تایپ کنید و آن را یک بار روی یک منحنی باز و یک بار هم روی یک دایره و مربع قرار دهید.

۲- با استفاده از این قابلیت نام و نام خانوادگی خود را بر روی یک مسیر دلخواه قرار دهید.

۷-۱۰ قرار گرفتن متن پاراگرافی در اشکال

یکی دیگر از قابلیت‌های ابزار Text Tool در CoreDRAW قرار دادن متن پاراگرافی در داخل یک مسیر بسته است. پس از قرار گرفتن متن در یک مسیر بسته (اشکال هندسی و غیر هندسی) آن شیء به عنوان یک کادر پاراگرافی در نظر گرفته می‌شود که می‌توان تمام تنظیمات را از پنجره Paragraph Formatting بر آن اعمال کرد. ابتدا یک شیء بسته رسم کنید، سپس ابزار Text Tool را انتخاب کرده و اشاره گر ماوس را به خط دور شکل (به سمت داخل) نزدیک کنید.

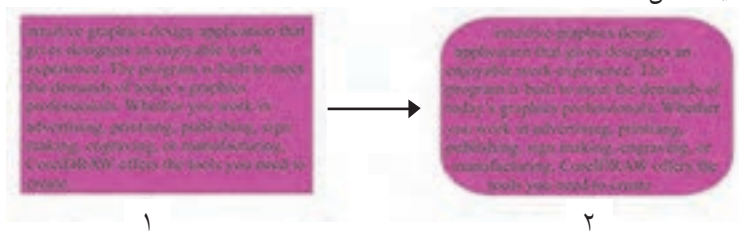
اشاره گر ماوس به شکل  ظاهر می‌شود، حال کلیک کنید؛ در این هنگام شیء بسته به یک کادر پاراگرافی تبدیل می‌شود و آماده تایپ می‌باشد. این روش تایپ مستقیم نام دارد (شکل ۷-۳۶).



شکل ۷-۳۶

در روش دیگر می‌توانید یک متن پاراگرافی را که از قبل تایپ شده با ابزار Text Tool، انتخاب و با کلیک روی شیء و استفاده از فرمان Copy-Paste داخل کادر پاراگرافی جدید وارد کنید.

پس از ایجاد یک متن پاراگرافی در یک کادر، می‌توانید توسط ابزار Shape Tool آن را ویرایش کرده و به یک شکل جدید تبدیل کنید (شکل ۷-۳۷).



شکل ۷-۳۷

نکته: در زمان تغییر اندازه کادر پاراگرافی، کلید میانبر Alt را پایین نگه دارید تا متن داخل کادر نیز هم‌زمان تغییر اندازه پیدا کند.

۷-۱۱ جداسازی متن از مسیر (Break ...Apart)

پس از ایجاد متن روی یک مسیر، متن و مسیر به طور یک شکل مستقل عمل می‌کنند و هر نوع تغییر روی هر دوی آن‌ها اعمال می‌شود. برای جداسازی متن از مسیر، از فرمان Break...Apart استفاده کنید. ابتدا یک متن هنری یا پاراگرافی را در حالت انتخاب قرار دهید و سپس از مسیر Arrang فرمان BreakApart را انتخاب کنید با اجرای این فرمان متن از مسیر جدا می‌شود، اما همچنان شکل مسیر را روی خود دارد (شکل ۷-۳۸)



شکل ۷-۳۸

۷-۱۲ صاف کردن متن (Straighen Text)


هرگاه روی حروف یک متن تغییراتی مانند جابه‌جایی، کوچک و بزرگی و غیره اعمال شده باشد، با استفاده از فرمان Straighen Text در منوی Text می‌توان آن را به حالت اول برگرداند. حال برای صاف کردن متن جدا شده از مسیر در شکل ۷-۳۸ از فرمان Straighen Text استفاده کنید (شکل ۷-۳۹).

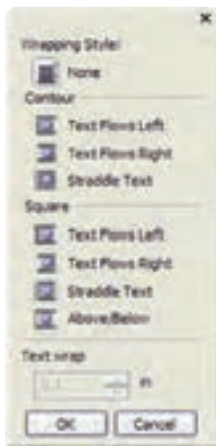


شکل ۷-۳۹

۷-۱۳ چیدن متن در اطراف اشکال (Wrap Paragraph)

یکی دیگر از قابلیت‌های ابزار Text در نرم‌افزار CoreDRAW چیدن متن در اطراف اشکال مختلف است. به این شکل که هر متن پاراگراف را که نزدیک شیء قرار دهید متن در اطراف آن قرار می‌گیرد و در جلو یا پشت شیء قرار نمی‌گیرد.

شیء موردنظر را در حالت انتخاب قرار دهید و از نوار ویژگی‌ها روی دکمه  کلیک کنید. کادری حاوی سبک‌های مختلف قرار دادن متن در اطراف یک شیء ظاهر می‌شود. این سبک‌ها را در ادامه مورد بررسی قرار می‌دهیم (شکل ۷-۴۰).



شکل ۷-۴۰

None: در این حالت که به طور پیش فرض انتخاب شده، متن و تصویر روی هم قرار می گیرند و حالت Wrap لغو می شود.

Contour: با انتخاب هر یک از حالت های موجود در گزینه Contour، شکل لبه های شیء روی متن تأثیر می گذارد (شکل ۷-۴۱).



شکل ۷-۴۱ استفاده از حالت های موجود در گزینه Contour



شکل ۷-۴۲ استفاده از حالت های موجود در گزینه Square

Square: در حالت‌های موجود در گزینه Square، متن در اطراف یک مربع فرضی چیده می‌شود (شکل ۷-۴۲).
تمرین ۷-۱۰: یک گل ساده رسم کنید و یک متن پاراگرافی را با استفاده از قابلیت Wrap Paragraph در کنار گل قرار دهید.

۷-۱۴ ویرایش متن توسط ابزار Shape Tool

پس از تایپ یک متن هنری توسط ابزار Shape Tool تغییرات مختلفی مانند تغییر موقعیت حروف، تغییر افقی و عمودی متن انتخاب شده، حروف غیر متوالی از یک متن و غیره را می‌توانید روی متن اعمال کنید.
متن مورد نظر را با ابزار Shape Tool انتخاب کنید. دو اهرم در اطراف متن ظاهر می‌شود (شکل ۷-۴۳). توسط اهرم افقی سمت چپ می‌توانید فاصله بین حروف را تغییر دهید و به دلخواه تنظیم کنید. پس از انتخاب متن توسط

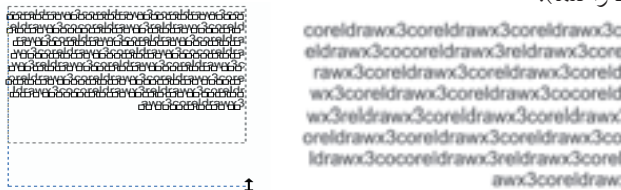


شکل ۷-۴۳

ابزار Shape Tool روی این اهرم کلیک کنید و ماوس را بکشید؛ در این حالت بین حروف فاصله ایجاد می‌شود. توسط اهرم عمودی سمت راست (■) می‌توانید فاصله بین چند خط متن هنری یا در متن‌های پاراگرافی فاصله بین سطرها را تغییر دهید.
توسط ابزار Shape Tool متن پاراگرافی را در حالت انتخاب قرار دهید. حال توسط ماوس روی اهرم عمودی کلیک کنید و بکشید؛ مشاهده خواهید کرد که بین سطرها متن فاصله بیشتر می‌شود. در نقطه دلخواه کلیک ماوس را رها کنید (شکل ۷-۴۴).

تمرین ۷-۱۱

۱- عبارت CorelDRAW را تایپ کنید و توسط ابزار Shape Tool فاصله بین حروف را ۲ میلی‌متر قرار دهید (با استفاده از خطوط راهنما).



شکل ۷-۴۴

۲- یک متن هنری و یک متن پاراگرافی ایجاد کنید، سپس فاصله بین حروف و سطرها را افزایش دهید.

۷-۱۵ تغییر یک حرف از متن

زمانی که یک متن (هنری، پاراگرافی) را توسط ابزار Shape Tool انتخاب می کنید گره های مربع شکل کوچک توخالی در پایین هر حرف ظاهر می شود. با ابزار Shape Tool روی مربع یک حرف مورد نظر کلیک کنید تا در حالت انتخاب قرار گیرد (مربع توپر می شود)؛ حال می توانید تغییراتی مانند نوع فونت، سایز فونت، سبک دوران و رنگ را روی حرف انتخابی انجام دهید (شکل ۷-۴۵).



شکل ۷-۴۵

۷-۱۶ عملکرد فرمان Convert to Curve روی متن

گاهی در هنگام طراحی از متن به عنوان یک شیء استفاده می شود؛ به طوری که دیگر خصوصیات متن را ندارد یعنی امکان تغییر فونت، تغییر سایز فونت و غیره را ندارد. برای تبدیل یک متن (هنری، پاراگرافی) به شیء (منحنی) از فرمان Convert to Curve در منوی Arrange استفاده کنید.

متن مورد نظر را در حالت انتخاب قرار دهید و از منوی Arrange فرمان Convert to Curve را اجرا کنید. در این زمان متن انتخاب شده تمام خصوصیات متنی خود را از دست می دهد و به یک شیء تبدیل می شود (شکل ۷-۴۶).



شکل ۷-۴۶ نمایش انتخاب دو متن Convert شده و بدون Convert

نکته: متن تبدیل شده به شیء دیگر امکان برگشت به متن را ندارد. بهتر است همیشه از متن های خود یک کپی داشته باشید.

با استفاده از فرمان Weld نیز می‌توان یک متن را به شیء تبدیل کرد. کافی است متن موردنظر را در حالت انتخاب قرار دهید و فرمان Weld را از مسیر Arrange/Shaping اجرا کنید. پس از اجرای فرمان Convert to Curve و Weld به نوار ویژگی‌ها دقت کنید، همان‌طور که مشاهده می‌کنید این نوار دیگر خصوصیات متن را نمایش نمی‌دهد بلکه خصوصیات یک شیء را نمایش می‌دهد.

نکته: اجرای فرمان Weld روی متن‌های پاراگراف با سطرهای زیاد، امکان‌پذیر نیست.

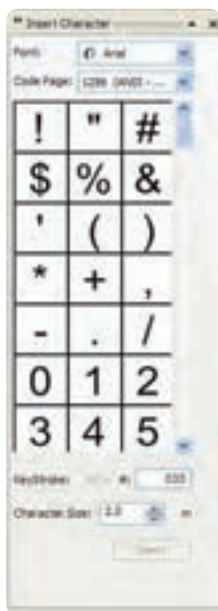
تمرین ۱۲-۷: یک متن هنری و پاراگرافی را با دو فرمان Convert to Curve و Weld از حالت متن خارج کنید و اجرای فرمان Break Apart را روی آن‌ها مورد بررسی قرار دهید.

۱۷-۷ درج Symbol در صفحه طراحی

با اجرای گزینه Insert Symbol Character از منوی Text پالت Insert Character باز می‌شود (شکل ۴۷-۷) که می‌توانید از کادر بازشوی Font، فونت موردنظر را انتخاب کنید که با انتخاب آن، در قسمت پایین تمامی حروف، به صورت تک تک نمایش داده می‌شود.

از کادر بازشوی Code Page، کدی را انتخاب کنید. با انتخاب این کدها تعداد بیشتری از فونت‌های موجود در لیست Font فعال می‌شوند.

با انتخاب گزینه All Characters تمام فونت‌ها در لیست Font فعال می‌شوند. در قسمت KeyStroke که یک کادر متنی می‌باشد، می‌توانید کد کاراکتر را مستقیم تایپ کنید تا آن کاراکتر نمایش داده شود، در غیر این صورت باید از لیست فونت‌ها، فونت موردنظر را انتخاب کنید.



شکل ۴۷-۷

در کادر Character Size، سایز مورد نظری را که می‌خواهیم حرف انتخابی داشته باشد در کادر وارد کنید، سپس از لیست نمایش حروف، حرف مورد نظر را انتخاب کنید و آن را به صفحه طراحی بکشید. به این شکل حرف مورد نظر به عنوان یک شیء به صفحه طراحی اضافه می‌شود و تمام خصوصیات یک شیء را داراست (شکل ۴۸-۷).

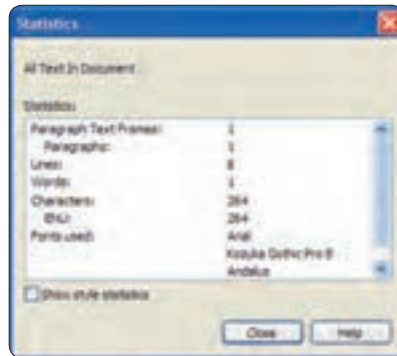


شکل ۴۸-۷

تمرین ۱۳-۷: توسط پالت Insert Character و انتخاب یک فونت، نام خود را بسازید.

۷-۱۸ اطلاعات آماری متن (Text Statistics)

با اجرای گزینه Text Statistics از منوی Text، کادرمحاوره اطلاعات آماری متن باز می‌شود که آماری از تعداد کلمات، حروف، نوع فونت، تعداد پاراگراف‌ها، تعداد سطرها و غیره را به نمایش می‌گذارد. (شکل ۷-۴۹).



شکل ۷-۴۹

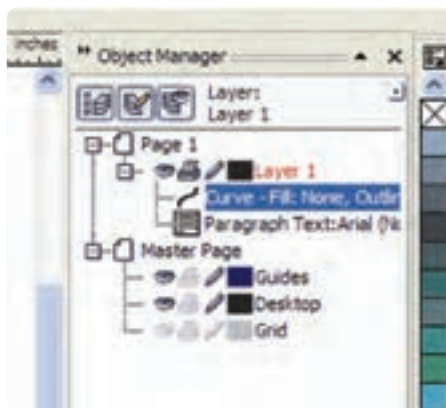
۷-۱۹ توانایی کار با لایه‌ها

برای سازماندهی اشکال، ترتیب قرارگیری و سهولت کار در ترسیمات پیچیده می‌توانید از لایه‌ها در نرم‌افزار CoreDRAW استفاده کرده و به نوعی تمام مراحل طراحی خود را مدیریت کنید. تمام این موارد در پالت Object Manager کنترل می‌شوند. این پالت امکان جابه‌جایی بین صفحات یک سند، ایجاد و نامگذاری لایه‌ها، انتخاب و جابه‌جایی اشیا بین لایه‌ها و امکان ویرایش، چاپ یا مشاهده لایه‌ها را به ما می‌دهد.

برای دسترسی به این پالت از منوی Window گزینه Dockers/Object Manager را انتخاب کنید. در این کادر صفحات فایل جاری، لایه‌ها و اشیا موجود قابل مشاهده می‌باشند.

یک صفحه طراحی جدید باز کنید. در کادر Object Manager به طور پیش فرض سند جاری حاوی یک صفحه به نام Page 1 و زیرمجموعه آن Layer 1 و یک صفحه به نام Master Page و زیرمجموعه آن گزینه‌های Guides, Desktop و Grid است. اگر هر شیئی را در صفحه طراحی ایجاد کنید، آن شیء به طور پیش فرض در Layer 1 در صفحه Page 1 قرار می‌گیرد و نمایی از آن همراه با توضیح مختصری در خصوص آن

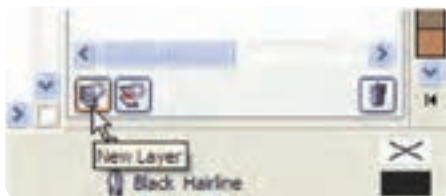
نمایش داده می شود (شکل ۷-۵۰).



شکل ۷-۵۰

۷-۱۹-۱ ساخت لایه جدید (New Layer)

برای ایجاد یک لایه جدید، روی دکمه New Layer در پایین پالت Object Manager کلیک کنید (شکل ۷-۵۱). یک لایه جدید با نام Layer 2 در زیر گزینه Page 1 ایجاد می شود که به صورت انتخاب شده می باشد و امکان تغییر نام لایه را می دهد. نام مورد نظر خود را وارد کنید یا نام Layer 2 را به طور پیش فرض بپذیرید و کلید Enter را فشار دهید.



شکل ۷-۵۱

حال Layer 2 به عنوان لایه فعال است. برای فعال شدن هر لایه کافی است آن را انتخاب کنید (روی آن کلیک کنید).

نکته: لایه ای فعال است که نام آن لایه با رنگ قرمز نمایش داده شود.

۷-۱۹-۲ ترسیم و ایجاد اشیا در لایه

همان طور که گفته شد از لایه‌ها برای مدیریت اشیا استفاده می‌شود؛ پس قبل از رسم هر شیء، ابتدا لایه مورد نظر را انتخاب کنید، حال در صفحه طراحی شروع به طراحی کنید، هر شیء که رسم کنید در لایه‌ای که انتخاب کرده‌اید (لایه فعال) قرار می‌گیرد (شکل ۷-۵۲).



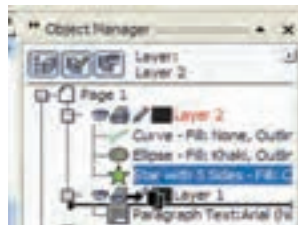
شکل ۷-۵۲ اشکال رسم شده در لایه ۲

مثال ۷-۱:

با کلیک روی دکمه New Layer، یک لایه جدید ایجاد کنید. نام آن را به نام خود تغییر دهید. در حالی که این لایه فعال است (نام آن قرمز رنگ باشد) در صفحه طراحی یک مربع، دایره و یک خط منحنی با ابزار Freehand رسم کنید، حال شرایط این اشیا را در پالت Object Manager مورد بررسی قرار دهید.

۷-۱۹-۳ جابه‌جایی لایه‌ها، صفحات و محتویات آن‌ها

گاهی اوقات برای دسته‌بندی بهتر اشیا لازم می‌شود شیئی را از یک لایه به لایه دیگر منتقل کنید. شیء مورد نظر را در پالت Object Manager انتخاب کنید، حال روی آن کلیک کرده و آن را بکشید و روی لایه‌ای که قصد دارید شیء انتخاب شده به آن منتقل شود قرار دهید و کلید ماوس را رها کنید (شکل ۷-۵۳).

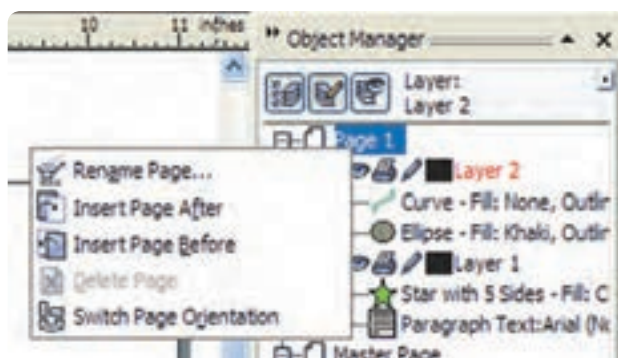


شکل ۷-۵۳

به این ترتیب شیء به لایه موردنظر انتقال می یابد. اگر این جابه جایی در یک صفحه بین لایه ها انجام شود، در صفحه طراحی جای آن تغییر نمی کند. برای جابه جایی یک لایه بین لایه های دیگر کافی است روی اسم لایه کلیک کنید و سپس آن را بکشید و در نقطه موردنظر رها کنید.

مثال ۲-۷: لایه جدیدی را در Page 1 ایجاد کنید، سپس نام آن را New 1 بگذارید. Layer 1 را انتخاب کنید. در صفحه طراحی یک مربع و دایره رسم کنید. حال در پالت Object Manager، مربع را به لایه New 1 منتقل کنید.

هم چنین برای ایجاد یک صفحه (Page) جدید روی Page 1 کلیک راست کنید، گزینه هایی در کادر باز شو مشابه قابل مشاهده است (شکل ۵۴-۷).

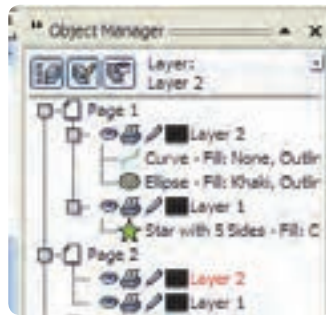


شکل ۵۴-۷

Rename Page: برای تغییر نام صفحه انتخاب شده استفاده می شود.
Insert Page After: یک صفحه جدید بعد از صفحه فعال (Page 1) ایجاد می کند.
Insert Page Before: یک صفحه جدید قبل از صفحه فعال (Page 1) ایجاد می کند.
Delete Page: صفحه انتخاب شده را پاک می کند.
Switch Page Orientation: صفحه انتخاب شده را از حالت عمودی به افقی و برعکس تبدیل می کند (Portrait and Landscape).

نکته: تمام این گزینه‌ها در منوی Layout نیز موجود است.

تمام صفحات جدید ایجاد شده دارای همان لایه‌های موجود در Page 1 است، فقط محتویات هر لایه در هر صفحه می‌تواند متفاوت باشد (شکل ۷-۵۵).



شکل ۷-۵۵

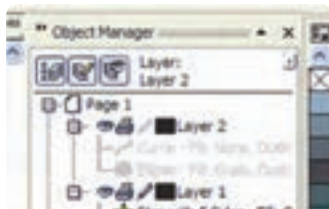
تمام صفحات دارای Layer 1 هستند اما محتویات لایه‌ها متفاوت است.

۷-۱۹-۴ نمایش دادن، قفل کردن و چاپ کردن لایه‌ها

یکی از قابلیت‌های لایه‌ها، امکان مخفی، قفل و چاپ کردن محتویات یک لایه می‌باشد که با سه آیکن در سمت چپ یک لایه نمایش داده می‌شوند.

چنانچه روی آیکن قلم که به طور پیش فرض فعال است، کلیک کنید، این آیکن غیرفعال می‌شود (خاکستری رنگ می‌شود)؛ در این حالت لایه انتخاب شده قفل شده و اشیای موجود در لایه نیز قفل می‌شود، نمی‌توان هیچ شیء جدیدی در لایه رسم کرد و اشیای موجود هم قابل تغییر و ویرایش نیستند. با کلیک مجدد روی این آیکن، لایه موردنظر از حالت قفل خارج می‌شود (شکل ۷-۵۶).

با کلیک روی آیکن چاپگر و غیرفعال کردن آن، لایه موردنظر دیگر قابل چاپ نیست مگر اینکه مجدد روی آن کلیک کنید تا آیکن چاپ فعال شود. اگر به هر دلیلی این آیکن غیرفعال باشد، محتویات لایه چاپ نمی‌شود. این آیکن‌ها به طور پیش فرض فعال هستند. بجز لایه‌های Desktop، Guides و Grid در Master Page که به طور پیش فرض غیرفعال هستند. اگر آیکن چاپ در کنار این سه گزینه (Desktop، Guides و Grid) فعال شوند هنگام چاپ آن‌ها نیز چاپ می‌شوند.



شکل ۷-۵۶

با کلیک روی آیکن چشم که به طور پیش فرض در کنار لایه‌ها فعال است، این آیکن غیرفعال شده و لایه انتخاب و اشیای داخل آن پنهان می‌شود و دیگر در صفحه طراحی دیده نمی‌شوند. با حذف یک لایه، تمام اشیای موجود در آن لایه نیز حذف می‌شود.

نکته: زمانی که یک لایه در حالت مخفی و قفل باشد، هنگام رسم یک شیء در آن لایه با پیغام خطا مواجه می‌شوید (شکل ۷-۵۷).

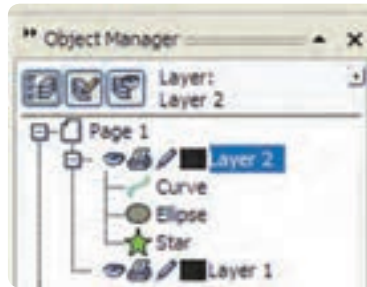


شکل ۷-۵۷ پیغام خطا در حالتی که یک لایه مخفی و قفل باشد.

۷-۱۹-۵ بررسی حالت‌های مشاهده و ویرایش در پالت Object Manager

در بالای پالت Object Manager سه آیکن وجود دارد که برای ویرایش و مشاهده Object Manager مورد استفاده قرار می‌گیرد که به بررسی آن‌ها می‌پردازیم:

Show Object Properties: کلیک روی این دکمه، تعیین می‌کند که مشخصات هر شیء در کنار آن نمایش داده شود یا خیر (شکل ۷-۵۸)



شکل ۵۸-۷ فعال کردن دکمه Show Object Properties

Edit Across Layers: انتخاب این دکمه، انتقال یا کپی کردن اشیاء و غیره را در لایه فعال امکان‌پذیر می‌کند، اما اشیاء موجود در لایه‌های دیگر را از دسترس خارج و غیرفعال می‌کند.

Layer Manager View: با انتخاب این دکمه فقط لایه‌های سند نمایش داده می‌شود. با استفاده از این حالت، مشخصات لایه‌ها بسیار ساده شده و تمام اطلاعات صفحه و اشیاء حذف می‌شوند. در سندهایی که تعداد لایه‌ها و اشیاء آن‌ها زیاد است، می‌توان از این دکمه استفاده کرد (شکل ۵۹-۷).



شکل ۵۹-۷ فعال کردن دکمه Layer Manager View

۶-۱۹-۷ صفحه اصلی (Master Page)

با ایجاد هر سند جدید یک صفحه اصلی نیز به طور خودکار ایجاد می‌شود. از صفحه اصلی (Master Page) معمولاً در نرم‌افزارهای صفحه‌آرایی مانند InDesign بیشتر استفاده می‌شود. به عنوان مثال برای درج شماره صفحه که قرار است در تمام صفحات به یک شکل باشد می‌توانید از صفحه اصلی استفاده کنید.

مثال ۳-۷:

در طراحی یک کتاب می‌خواهیم یک آرم در تمام صفحات چاپ شود؛ برای پرهیز از تکرار طراحی آرم، آن را یکبار طراحی کرده و در صفحه اصلی (Master Page) قرار می‌دهیم، به این شکل آرم موردنظر در تمام صفحات ظاهر می‌شود.

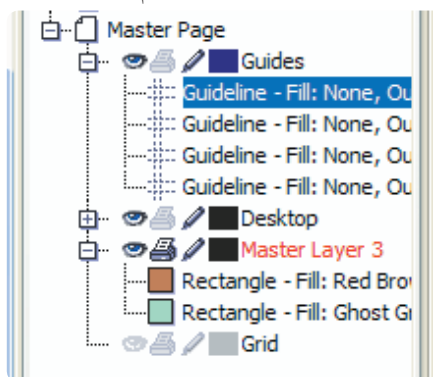
۱- برای قرار دادن یک شیء در صفحه اصلی، ابتدا یک لایه جدید (Master Layer) ایجاد کنید. برای این کار روی دکمه New Master Layer (شکل ۶۰-۷) در گوشه چپ و پایین پالت Object Manager کلیک کنید و برای تأیید نام آن کلید Enter را فشار دهید.

۲- حال با رسم هر شیء و تایپ هر متنی در این لایه (Master Layer) با ایجاد صفحات جدید، این اشیاء در آن صفحات قرار می‌گیرند. تا زمانی که آیکن قفل در کنار Master Layer غیرفعال نباشد شما می‌توانید در هر صفحه اشیاء موجود در این لایه را انتخاب، حذف یا تغییر دهید.

۳- برای آن‌که اشیاء موجود در صفحه اصلی غیر قابل ویرایش شوند آیکن قفل را غیرفعال کنید؛ در این صورت این اشیاء دیگر به هیچ وجه قابل ویرایش نیستند.

۷-۱۹-۷ لایه Guides

زمانی که از خطوط راهنما در صفحه طراحی استفاده می‌کنید، این خطوط به طور خودکار در لایه Guides در صفحه اصلی (Master Page) قرار می‌گیرد. این لایه مرکز کنترل تمام این خطوط راهنما است (شکل ۶۰-۷).



شکل ۶۰-۷ لایه Guides در پالت Object Manager

نکته: با انتخاب یک خط راهنما و کشیدن آن به یک لایه در صفحه طراحی آن خط راهنما به یک شیء تبدیل می شود که تمام خصوصیات یک شیء را داراست و برعکس اگر هر شیء را از لایه ها بگیری و بکشید و روی لایه Guides رها کنید، آن شیء به یک شیء راهنما (Guides) تبدیل می شود. البته در هنگام انجام این عمل یک کادر محاوره هشدار ظاهر می شود تا عمل انجام شده را تأیید کنید.

نکته: هر آنچه در صفحه Preview (Full Screen Preview) نمایش داده شود در چاپ هم می آید. کلید میانبر آن F9 می باشد.

۸-۱۹-۷ لایه Grid

این گزینه در صفحه اصلی نمایش خطوط شطرنجی را در سند کنترل می کند و فقط می توانید رنگ خطوط و قابل رؤیت بودن آن را تغییر دهید، امکان قفل کردن، قابل چاپ بودن و افزودن اشیا به این لایه را ندارید.

۹-۱۹-۷ لایه Desktop

این لایه در اصل اشیا بی را که خارج صفحه طراحی رسم می شود یا قرار می گیرند، کنترل می کند و به عنوان میز کار است (فضای اطراف صفحه طراحی). هر شیء را که در خارج صفحه طراحی قرار دهید یا رسم کنید به طور خودکار در لایه Desktop نمایش داده می شود. همان طور که می دانید این اشیا با ایجاد صفحات جدید هم همیشه دیده شده و قابل انتخاب و ویرایش می باشند. مزیتی که میز کار (Desktop) دارد این است که اشیا بی را که می خواهید در صفحات مختلف از آن استفاده کنید می توانید در خارج صفحه طراحی (Desktop) قرار دهید (شکل ۶۱-۷).



شکل ۶۱-۷ لایه Desktop در پالت Object Manager

واژه نامه

| | |
|----------------|---|
| Alignment | ترازبندی |
| Artistic Text | متن هنری |
| Effect | جلوه |
| Layer | لایه |
| Master Page | صفحه اصلی |
| Object Manager | مدیر اشیا |
| Orientation | جهت قرارگیری |
| Paragraph Text | متن پاراگرافی |
| Preview | پیش نمایش |
| Spacing | فاصله |
| Straighten | درست کردن، صاف کردن (برگرداندن متن به حالت اولیه) |

خلاصه مطالب

- در CorelDRAW به دو صورت هنری و پاراگرافی متن ایجاد می شود.
- یک متن هنری مانند یک شیء در CorelDRAW در نظر گرفته می شود.
- با اجرای فرمان Text/Convert to Paragraph Text متن هنری به یک متن پاراگرافی تبدیل می شود.
- با اجرای فرمان Text/Convert to Artistic Text متن پاراگرافی به متن هنری تبدیل می شود.
- پس از ایجاد یک متن هنری یا پاراگرافی می توان جلوه های فعال را از منوی Effect روی متن اعمال نمود.
- قرار دادن متن بر مسیر با فرمان Text/Fit Text To Path امکان پذیر است.

- برای جداسازی متن از مسیر از فرمان Break Apart استفاده کنید.
- برای تبدیل یک متن (هنری) به شیء از فرمان Arrange/Convert to Curve استفاده می شود.
- درج Symbol در صفحه طراحی با اجرای گزینه Text/Insert Symbol Character امکان پذیر است.
- با اجرای گزینه Text/Text Statistics، اطلاعات آماری متن شامل تعداد کلمات، حروف، نوع فونت، تعداد پاراگرافها، تعداد سطور و غیره به نمایش در می آید.
- برای سازماندهی اشکال، ترتیب قرارگیری و سهولت کار در ترسیمات پیچیده از لایهها استفاده می شود.
- پیش فرض سند جاری حاوی یک صفحه به نام Page1 و زیرمجموعه آن Layer1 و یک صفحه به نام Master Page و زیرمجموعه آن گزینههای Desktop, Guides و Grid است.
- جابه جایی لایهها، صفحات و محتویات آنها با درگ کردن امکان پذیر است.
- یکی از قابلیت های لایهها، امکان مخفی کردن، قفل کردن و چاپ کردن محتویات یک لایه است.
- Master Page به عنوان یک سند به حساب نمی آید بلکه به عنوان یک صفحه کمکی در کنار صفحه طراحی است تا شیء در تمام صفحات سند قابل رؤیت و چاپ باشد.
- زمانی که از خطوط راهنما در صفحه طراحی استفاده می کنید به طور خودکار در لایه Guides در صفحه اصلی (Master Page) قرار می گیرد. این لایه مرکز کنترل تمام خطوط راهنما است.
- اشیایی که خارج صفحه طراحی رسم می شوند یا قرار می گیرند، توسط لایه Desktop کنترل می شوند.

آزمون نظری

۱- برای ایجاد یک متن هنری چه کاری باید انجام داد؟

الف- انتخاب ابزار متن - دابل کلیک در نقطه دلخواه

ب- انتخاب ابزار متن - کلیک در نقطه دلخواه

ج- انتخاب ابزار متن - درگ در یک نقطه

د- کلیک راست در صفحه - انتخاب Text

۲- کدام تغییر برای متن هنری امکان پذیر است؟

الف- تغییر اندازه متن

ب- اریب کردن متن

ج- دوران متن

د- هر سه گزینه

۳- تغییر شکل حروف توسط کدام ابزار صورت می گیرد؟

الف- Shape ب- Pick ج- Bezier د- Text

۴- برای تبدیل متن هنری به متن پاراگرافی کدام عملیات صحیح است؟

الف- منوی Text/Convert To Paragraph Text

ب- منوی Text/Convert To Artistic Text

ج- منوی Edit/Convert To Paragraph Text

د- منوی Edit/Convert To Artistic Text

۵- در پنجره **Format Text** با کدام گزینه می توان روی متن خط کشید؟

مثال: **Corel draw**

الف- Underline ب- Overline ج- Strikethru د- Uppercase

۶- در پنجره **Format Text** با کدام گزینه می توان اندیس یا توان ایجاد نمود؟

الف- Strikethru ب- Script ج- Overline د- Position

۷- در پنجره **Format Text** کدام بخش تورفتگی پاراگراف را تعیین می کند؟

الف- Spacing ب- Text direction ج- Alignment د- Indents

۸- کدام گزینه در رابطه با متن منطبق بر مسیر غلط است؟

الف- متن پاراگرافی را می توان بر مسیر منطبق کرد.

- ب- متن پیش از تایپ قابل منطبق کردن بر مسیر است.
- ج- پس از انطباق متن، می توان آن را بالاتر از مسیر قرار داد.
- د- متن را می توان از مسیر جدا کرد.

۹- برای جدا کردن متن از مسیر و سپس صاف کردن متن کدام فرمان به کار می رود؟

- الف- منوی Text/ Break Text Apart - منوی Arrange/ Fit Text to Path
- ب- منوی Arrange/ Break Text Apart - منوی Text/ Straighten Text
- ج- منوی Text/ Fit Text to Path - منوی Arrange/ Straighten Text
- د- منوی Arrange/ Straighten Text - منوی Text/ Break Text Apart

۱۰- کدام گزینه در مورد لایه ها صحیح است؟

- الف- می توان در لایه قفل شده، اشیا را رسم کرد.
- ب- می توان در لایه مخفی شده، اشیا را رسم کرد.
- ج- فقط در لایه های قابل چاپ، اشیا چاپ می شوند.
- د- در یک فایل جدید هیچ لایه ای وجود ندارد.

۱۱- کدام لایه خطوط راهنما را در برمی گیرد؟

- الف- Master Layer - ب- Master Page - ج- Guides - د- Grid

۱۲- محتوای کلیه صفحات دیده می شود.

- الف- Page 1 - ب- Master Page - ج- Layer - د- Desktop Layer 1

عبارات متناسب:

۱۳- گزینه معادل سمت راست را از ستون سمت چپ انتخاب کنید.

- | | |
|------------------|----------------------------------|
| 1- Break Ap | الف- برگرداندن متن به حالت اولیه |
| 2- Master Page | ب- متن هنری |
| 3- Orientation | ج- جداسازی متن از مسیر |
| 4- Artistic Text | د- صفحه اصلی |
| 5- Straighten | |

۱۴- مدیریت لایه ها و صفحه ها در کدام پنجره قرار دارد؟

۱۵- Wrap Paragraph را توضیح دهید.

۱۶- جلوه های قابل اعمال به متن را نام ببرید.



آزمون عملی

- ۱- نام و نام خانوادگی خود را تایپ کنید.
- الف- توسط فرمان Weld از حالت متن خارج کنید.
- ب- توسط فرمان Break Apart حروف را از هم جدا کنید.
- ج- حال نام خود را که به شکل شیء شده است، در یک ترکیب بندی جدید قرار دهید.



- ۲- توسط یک حرف، تصویر سازی مانند تصویر ایجاد کنید (ترکیب بندی متفاوت).



- ۳- آرم زیر را طراحی کنید.



۴- طرح بعدی توسط فرمان Wrap Paragraph Text و اشکال حلزونی ایجاد شده است، مشابه آن را ایجاد کنید.



- ۵- منوی یک رستوران را طراحی کنید.
- ۶- یک بروشور طراحی کرده و رشته های هنرستان خود را در آن معرفی کنید.
- ۷- یک بنر برای یک وب سایت تولید کننده لوازم خانگی طراحی کنید.
- ۸- روی جلد CD آموزشی نرم افزار CorelDraw را طراحی کنید.