

بِسْمِ اللّٰهِ الرَّحْمٰنِ الرَّحِیْمِ

هنر در خانه (۲)

پایه دهم

دوره دوم متوسطه

شاخه: کار دانش

زمینه: خدمات

گروه تحصیلی: هنر

رشته مهارتی: مدیریت و برنامه‌ریزی امور خانواده

نام استاندارد مهارت مبنا: هنر در خانه

کد استاندارد متولی: ۸۷ - ۳۰/۲ - ف - ه

عنوان و نام پدیدآور: هنر در خانه (۲) [کتاب‌های درسی] شاخه کار دانش... / مؤلف صدیقه آجورلو؛ برنامه‌ریزی محتوا و نظارت بر تألیف: دفتر تألیف کتاب‌های درسی فنی و حرفه‌ای و کار دانش. مشخصات نشر: تهران: شرکت چاپ و نشر کتاب‌های درسی ایران، ۱۳۹۶.
مشخصات ظاهری: ج ۳.
شابک: ۹۷۸-۹۶۴-۰۵-۲۲۱۳-۴
وضعیت فهرست‌نویسی: فیبا
موضوع: خانه‌داری
شناسه افزوده: آجورلو، صدیقه، ۱۳۵۰-
شناسه افزوده: سازمان پژوهش و برنامه‌ریزی آموزشی. دفتر تألیف کتاب‌های درسی فنی و حرفه‌ای و کار دانش
رده‌بندی کنگره: ۱۳۹۲ ۹۵/۳۲۱/ TX
رده‌بندی دیویی: ۶۴۸
شماره کتابشناسی ملی: ۲۲۷۷۵۱۴



وزارت آموزش و پرورش
سازمان پژوهش و برنامه‌ریزی آموزشی

نام کتاب :	هنر در خانه (۲) - ۳۱۰۲۰۲
پدیدآورنده :	سازمان پژوهش و برنامه‌ریزی آموزشی
مدیریت برنامه‌ریزی درسی و تألیف :	دفتر تألیف کتاب‌های درسی فنی و حرفه‌ای و کار دانش
شناسه افزوده برنامه‌ریزی و تألیف :	صدیقه آجورلو، زینت فرقاتیان (اعضای گروه تألیف) - مریم شبانی (ویراستار فنی) - حسین داوودی (ویراستار ادبی)
مدیریت آماده‌سازی هنری :	اداره کل نظارت بر نشر و توزیع مواد آموزشی
شناسه افزوده آماده‌سازی :	توفیق علایی (صفحه‌آرا) - سیده فیروزه هاشمی (طراح جلد)
نشانی سازمان :	تهران : خیابان ایرانشهر شمالی - ساختمان شماره ۴ آموزش و پرورش (شهیدموسوی) تلفن : ۸۸۸۳۱۱۶۱-۹، دورنگار : ۸۸۳۰۹۲۶۶، کد پستی : ۱۵۸۴۷۴۷۳۵۹
ناشر :	وب‌گاه : www.irtextbook.ir و www.chap.sch.ir شرکت چاپ و نشر کتاب‌های درسی ایران : تهران - کیلومتر ۱۷ جاده مخصوص کرج - خیابان ۶۱ (دارو پخش) تلفن : ۴۴۹۸۵۱۶۱-۵، دورنگار : ۴۴۹۸۵۱۶۰، صندوق پستی : ۱۳۹-۳۷۵۱۵
چاپخانه :	شرکت چاپ و نشر کتاب‌های درسی ایران «سهامی خاص»
سال انتشار و نوبت چاپ :	چاپ اول ۱۳۹۶

کلیه حقوق مادی و معنوی این کتاب متعلق به سازمان پژوهش و برنامه‌ریزی آموزشی وزارت آموزش و پرورش است و هرگونه استفاده از کتاب و اجزای آن به صورت چاپی و الکترونیکی و ارائه در پایگاه‌های مجازی، نمایش، اقتباس، تلخیص، تبدیل، ترجمه، عکس برداری، نقاشی، تهیه فیلم و تکثیر به هر شکل و نوع بدون کسب مجوز ممنوع است و متخلفان تحت پیگرد قانونی قرار می‌گیرند.



شما عزیزان کوشش کنید که از این وابستگی بیرون آید و احتیاجات کشور خودتان را برآورده سازید، از نیروی انسانی ایمانی خودتان غافل نباشید و از اتکای به اجانب پرهیزید.

امام خمینی (ره)

همکاران محترم و دانش‌آموزان عزیز :

پیشنهادات و نظرات خود را درباره محتوای این کتاب به نشانی

تهران - صندوق پستی شماره ۴۸۷۴/۱۵ دفتر تألیف کتاب‌های

درسی فنی و حرفه‌ای و کار دانش، ارسال فرمایند.

tvoccd@roshd.ir

پیام‌نگار (ایمیل)

www.tvoccd.medu.ir

وب‌گاه (وب‌سایت)

محتوای این کتاب در دومین جلسه مورخ ۱۳۸۷/۱۱/۲۰ کمیسیون تخصصی رشته مدیریت و برنامه‌ریزی خانواده شاخه کار دانش دفتر تألیف کتاب‌های درسی فنی و حرفه‌ای و کار دانش با عضویت: بتول عطاران، محبوبه خلفی، مزده سعیدی‌نژاد، محمدرضا صادق پورسعید، نبی‌الله مقیمی و سید رحمان هاشمی تأیید شده است.

فهرست مطالب (بخش اول)

- مقدمه
- راهنمای استفاده از پودمان
- هدف کلی
- **واحد کار اول** - وسایل مورد نیاز در هنر خیاطی (ص ۱۲)
- هدف‌های رفتاری
- پیش‌آزمون
- مقدمه
- ۱-۱ نحوه‌ی استفاده از وسایل مورد نیاز خیاطی
- ۱-۱-۱ وسایل برش
- ۱-۱-۲ وسایل اندازه‌گیری
- ۱-۱-۳ وسایل علامت‌گذاری
- ۱-۱-۴ وسایل دوخت
- ۱-۱-۵ انواع نخ دوخت
- ۱-۱-۶ لایی
- ۱-۱-۷ اتو
- ۱-۱-۸ جالباسی
- ۱-۱-۹ وسایل اتوکشی
- چکیده
- آزمون پایانی نظری واحد کار اول
- آزمون پایانی عملی واحد کار اول
- **واحد کار دوم** - چگونگی کار با چرخ خیاطی و نگه‌داری و رفع عیوب اولیه‌ی آن (ص ۲۸)
- هدف‌های رفتاری
- پیش‌آزمون
- مقدمه
- ۲-۱ ماشین‌های دوخت
- ۲-۲ روش راه‌اندازی و کار با ماشین دوخت
- ۲-۲-۱ محافظ چرخ خیاطی
- ۲-۲-۲ پدال چرخ
- ۲-۲-۳ کلید روشن و خاموش
- ۲-۲-۴ ماکو و ماسوره
- ۲-۲-۵ سوزن و روش جا انداختن آن در ماشین دوخت
- ۲-۲-۶ کار پیش‌بر
- ۲-۳ تمیز کردن چرخ و طرز روغن کاری آن
- ۲-۴ دلایل بروز بعضی از عیوب در چرخ خیاطی
- چکیده
- آزمون پایانی نظری واحد کار دوم
- آزمون پایانی عملی واحد کار دوم
- **واحد کار سوم** - انواع دوخت‌های اولیه در خیاطی (ص ۴۵)
- هدف‌های رفتاری
- پیش‌آزمون
- مقدمه
- ۳-۱ انواع دوخت‌های اولیه
- ۳-۱-۱ کوک ساده
- ۳-۱-۲ کوک شُل یا کوک راهنما
- ۳-۱-۳ پس‌دوزی
- ۳-۱-۴ زیگزاگ
- ۳-۱-۵ بخیه
- ۳-۲ انواع درزها
- ۳-۲-۱ درز ساده
- ۳-۲-۲ درز دوبله
- ۳-۲-۳ درز منحنی
- ۳-۲-۴ درز مغزی‌دار
- ۳-۲-۵ درز مغزی‌دار برجسته
- ۳-۲-۶ درز شکسته
- ۳-۳ انواع دوخت
- ۳-۳-۱ دوخت دودرزه
- ۳-۳-۲ دوخت دندان موشی (جادکمه)
- ۳-۳-۳ دوخت درز با کاغذ
- ۳-۳-۴ دوخت جادکمه
- ۳-۴ روش دوخت زیپ
- ۳-۵ روش تعویض زیپ در لباس (زیپ دامن)
- ۳-۶ روش اتوکشی قسمت‌های مختلف لباس
- ۳-۷ تمیز کردن کف اتو
- چکیده
- آزمون پایانی نظری واحد کار سوم

آزمون پایانی عملی واحد کار سوم

● **واحد کار چهارم** - تهیه‌ی الگو و دوختِ سرویس آشپزخانه

(ص ۶۷)

هدف‌های رفتاری

پیش‌آزمون

مقدمه

۴-۱ دوخت سرویس آشپزخانه

۴-۱-۱ روش درست کردن نوار اریب

۴-۱-۲ الگوهای شطرنجی

۴-۱-۳ دستکش فر

۴-۱-۴ روقوری

۴-۱-۵ دستگیره

۴-۱-۶ دم‌کنی

۴-۱-۷ پیش‌بند

چکیده

آزمون پایانی نظری واحد کار چهارم

آزمون پایانی عملی واحد کار چهارم

● **واحد کار پنجم** - روش اندازه‌گیری و برش چادر و مقنعه و

پیژاما (ص ۷۶)

هدف‌های رفتاری

پیش‌آزمون

مقدمه

۵-۱ برش و دوخت چادر

۵-۱-۱ چادر دو گوشه

۵-۲ برش و دوخت مقنعه

۵-۳ برش و دوخت پیژاما

۵-۴ الگو و دوخت پیش‌بند غذای کودک

۵-۵ زیرپوش با شورت سرهمی و آستین بلند و کوتاه

چکیده

آزمون پایانی نظری واحد کار پنجم

آزمون پایانی عملی واحد کار پنجم

● **واحد کار ششم** - تهیه‌ی الگوی ساده (ص ۹۳)

هدف‌های رفتاری

پیش‌آزمون

مقدمه

۶-۱ الگوی دامن

۶-۱-۱ روش اندازه‌گیری دامن

۶-۱-۲ روش ترسیم الگوی اولیه‌ی دامن

۶-۲ اساس بالاتنه

۶-۲-۱ روش اندازه‌گیری بالاتنه

۶-۲-۲ روش ترسیم الگوی بالاتنه جلو

۶-۲-۳ روش ترسیم الگوی بالاتنه پشت

۶-۲-۴ روش کنترل خط پهلوی کمر

۶-۲-۵ روش کنترل کمر

۶-۲-۶ انتقال پنس سرشانه به خط پهلو

۶-۲-۷ رسم الگوی اولیه‌ی آستین

۶-۲-۸ تبدیل الگوی اولیه‌ی بالاتنه به پیراهن

۶-۳ آستین پیراهن

چکیده

آزمون پایانی نظری واحد کار ششم

آزمون پایانی عملی واحد کار ششم

● **واحد کار هفتم** - الگوهای آماده در خیاطی (ص ۱۱۵)

هدف‌های رفتاری

پیش‌آزمون

مقدمه

۷-۱ الگوهای آماده و روش به کار بردن آن

۷-۱-۱ روش تطبیق اندازه‌ی شخص با سایز

۷-۱-۲ روش کپی‌برداری و استفاده از نقشه

۷-۱-۳ راهنمای علایم موجود در روی الگو

۷-۱-۴ تطبیق الگوهای آماده با اندازه‌های بدن

۷-۱-۵ نحوه‌ی قراردادن الگو روی پارچه

چکیده

آزمون پایانی نظری واحد کار هفتم

آزمون پایانی عملی واحد کار هفتم

● **واحد کار هشتم** - کاربرد رنگ در لباس (ص ۱۲۸)

هدف‌های رفتاری

پیش‌آزمون

مقدمه

۸-۱ رنگ‌شناسی

۸-۱-۱ چرخه‌ی رنگ

۸-۱-۲ رنگ‌های اولیه یا اصلی

۸-۱-۳ رنگ‌های ثانویه

۸-۱-۴ رنگ‌های میانه

۸-۱-۵ رنگ‌های سرد و گرم

۸-۱-۶ رنگ‌های متضاد (مکمل)

۸-۲ رنگ و لباس

۸-۳ عوامل موثر بر انتخاب رنگ

۸-۳-۱ اثر نور

۸-۳-۲ سطح بافت پارچه

۸-۳-۳ میزان سن

۸-۳-۴ نوع اندام

۸-۳-۵ رنگ پوست و مو

۸-۳-۶ موقعیت و فصل

۸-۴ تاثیر خطوط و جنس و نقش پارچه‌های مختلف بر روی اندام

۸-۵ طرح‌های پارچه

۸-۵-۱ پارچه‌های ساده

۸-۵-۲ پارچه‌های راه راه

۸-۵-۳ پارچه‌های نقش دار

۸-۵-۴ پارچه‌های چهارخانه

چکیده

آزمون پایانی نظری واحد کار هشتم

آزمون پایانی عملی واحد کار هشتم

● **واحد کار نهم** - شناسایی الیاف نساجی (ص ۱۳۹)

هدف‌های رفتاری

پیش آزمون

مقدمه

۹-۱ تعریف الیاف

۹-۱-۱ الیاف طبیعی

۹-۱-۲ الیاف مصنوعی

۹-۲ علایم بین‌المللی (برچسب) نگهداری از پوشاک

۹-۳ نحوه‌ی شست و شو و مراقبت و نگهداری از منسوجات

۹-۳-۱ پارچه‌های پنبه‌ای

۹-۳-۲ پارچه‌های کتان

۹-۳-۳ روش آهار زدن پارچه

۹-۳-۴ پارچه‌های پشمی

۹-۳-۵ شست و شوی منسوجات نایلونی

۹-۴ روش برطرف کردن لکه‌ی روی لباس

۹-۴-۱ تعریف لکه

۹-۴-۲ تعریف لکه‌گیری (لکه‌زدایی)

۹-۴-۳ انواع لکه

چکیده

آزمون پایانی نظری واحد کار نهم

آزمون پایانی عملی واحد کار نهم

● **واحد کار دهم** - روش اندازه‌گیری و برش و دوخت چند نوع

پرده‌ی ساده (ص ۱۴۸)

هدف‌های رفتاری

پیش آزمون

مقدمه

۱۰-۱-۱ روش اندازه‌گیری پرده

۱۰-۱-۲ انتخاب میل پرده و نصب آن

۱۰-۲-۱ میل پرده‌ی فلزی معمولی

۱۰-۲-۲ میل پرده‌ی گرد

۱۰-۲-۳ میل پرده‌های تزئینی

۱۰-۳ نوار پرده

۱۰-۴ گیره‌ی پرده

۱۰-۵ نوار سربی

۱۰-۶ تور و نوارهای تزئینی

۱۰-۷ پارچه‌ی پرده‌ای

۱۰-۸ روش برش و دوخت پرده

۱۰-۹ روش اندازه‌گیری والان

۱۰-۹-۱ محاسبه‌ی اندازه‌ی والان

چکیده

آزمون پایانی نظری واحد کار دهم

آزمون پایانی عملی واحد کار دهم

فهرست مطالب (بخش دوم)

مقدمه (ص ۱۶۸)	۱۷-۲-۱ دوخت تار عنكبوتی
راهنمای استفاده از پودمان مهارتی (ص ۱۶۹)	۱۸-۲-۱ دوخت با بست
هدف کلی (ص ۱۷۱)	۱۹-۲-۱ توپردوزی گل‌های بزرگ
● واحد کار اول - توانایی شناخت وسایل گلدوزی و دوخت‌های	بیشتر بدانید
اولیه‌ی گلدوزی و ابریشم‌دوزی (ص ۱۷۳)	چکیده
هدف‌های رفتاری	آزمون نظری واحد کار اول
پیش‌آزمون	آزمون عملی واحد کار اول
مقدمه	● واحد کار دوم - توانایی دوخت انواع تکه‌دوزی و
۱-۱ وسایل گلدوزی	چهل تکه‌دوزی (ص ۲۰۰)
۱-۱-۱ سوزن	هدف‌های رفتاری
۱-۱-۲ قیچی	پیش‌آزمون
۱-۱-۳ انگشتانه	مقدمه
۱-۱-۴ نخ	۱-۲-۱ آشنایی با هنر تکه‌دوزی
۱-۱-۵ کارگاه	۲-۲ روش‌های مختلف تکه‌دوزی
۱-۱-۶ پارچه	۲-۲-۱ روش ساده
۱-۱-۷ شیوه‌ی طراحی و نقش‌اندازی روی پارچه	۲-۲-۲ روش مُعَرَق
۱-۲ دوخت‌های اولیه	۲-۲-۳ روش نمدی
۱-۲-۱ دوخت شلال ساده	۲-۲-۴ روش مُرْصَعی
۱-۲-۲ شلال پیچ	۲-۳ آشنایی با هنر چهل تکه‌دوزی
۱-۲-۳ بخیه‌ی ساده	۱-۳-۲ وسایل مورد نیاز در چهل تکه‌دوزی
۱-۲-۴ بخیه‌های تزینی	۲-۴ دیگر وسایل مورد نیاز
۱-۲-۵ بخیه‌ی رومانی	۲-۵ طریقه‌ی بُرش قطعات
۱-۲-۶ پردوزی (ساتن)	۲-۶ اتصال دادن قطعات
۱-۲-۷ توپردوزی ساده	بیشتر بدانید
۱-۲-۸ زنجیره‌ی تک قلاب	چکیده
۱-۲-۹ زنجیره‌ی رومی	آزمون نظری واحد کار دوم
۱-۲-۱۰ زنجیره‌ی دوبل (دوتایی)	آزمون عملی واحد کار دوم
۱-۲-۱۱ دوخت جا دکمه (دندان موشی)	● واحد کار سوم - شناخت وسایل اولیه و اصول اولیه‌ی بافت با
۱-۲-۱۲ ساقه‌دوزی	دو میل و چند میل (ص ۲۱۷)
۱-۲-۱۳ زیگزاگ ساده	هدف‌های رفتاری
۱-۲-۱۴ گره فرانسوی	پیش‌آزمون
۱-۲-۱۵ گره رکوکو	مقدمه
۱-۲-۱۶ ستاره‌دوزی	وسایل و ابزار مورد نیاز در بافتنی

کادر بافی
۴-۴ بافت به صورت گرد در قلاب بافی
۴-۵ توصیه‌های لازم در قلاب بافی

چکیده

آزمون نظری واحد کار چهارم

آزمون نظری واحد کار چهارم

پیوست‌ها

پاسخنامه

منابع

برای مطالعه‌ی بیشتر

● **پیوست‌ها (ص ۲۴۱)**

پاسخنامه‌ی پیش‌آزمون‌ها (بخش اول) (ص ۲۴۲)

پاسخنامه‌ی آزمون‌های پایانی نظری (بخش اول) (ص ۲۴۴)

منابع بخش اول (ص ۲۴۹)

پاسخنامه‌ی پیش‌آزمون‌ها (بخش دوم) (ص ۲۴۹)

پاسخنامه‌ی آزمون‌های پایانی نظری (بخش دوم) (ص ۲۵۰)

منابع بخش دوم (ص ۲۵۲)

۳-۱-۱ نخ بافتنی

مشخصات انواع نخ بافتنی

۳-۱-۲ میل بافتنی

اصول اولیه بافت با دو میل

۳-۲-۱ روش عملی سرانداختن

۳-۲-۲ بافت از رو

۳-۲-۳ بافت ساده

۳-۲-۴ تور باف

۳-۲-۵ بافت از زیر

۳-۲-۶ راهنمای جدول علایم

۳-۲-۷ بافت کشیافت

۳-۲-۸ کم کردن دانه

۳-۲-۹ اضافه کردن دانه

۳-۲-۱۰ کور کردن دانه

۳-۲-۱۱ بافت جودانه

کفش کودک

۳-۴ بافت جوراب

روش انتقال نقشه و طرح به بافت

۳-۶ توصیه‌های لازم در بافتنی

- چکیده

آزمون نظری واحد کار سوم

آزمون عملی واحد کار سوم

● **واحد کار چهارم - شناخت وسایل و اصول اولیه‌ی قلاب باقی**

(ص ۲۳۲)

هدف‌های رفتاری

پیش‌آزمون

مقدمه

۴-۲ وسایل اولیه‌ی قلاب بافی

۴-۱-۱ قلاب

۴-۱-۲ نخ

روش بافت با قلاب

۴-۲-۱ دانه‌ی اول زنجیره

۴-۲-۲ پایه‌ی کوتاه

۴-۲-۳ پایه‌ی بلند

۴-۲-۴ پایه‌ی دو تایی

۴-۳ بافت به صورت چهار گوش

مقدمه

لباس یکی از اساسی‌ترین نیازهای انسان در زندگی است و در طول تاریخ نیز، همواره دست‌خوش تغییرات و تحولات بسیار شده است. براساس همین تغییرات، در تمام دوره‌ها دواخت و دوز از مهارت‌های تحسین‌برانگیز بوده است. مدیر خانواده کسی است که بتواند نیازهای اساسی خانواده را با شرایط و امکانات خود بشناسد و با برنامه‌ریزی دقیق برای برآوردن آن‌ها بکوشد و کانون خانواده را حفظ کند. هدف از ارائه‌ی این پیمانه‌ی آموزشی تلاش در جهت تأمین نیازهای خانواده است. در این کتاب سعی شده است با آموزش فنون صحیح خیاطی، قدمی در جهت خودکفایی نسبی در خانواده برداشته، هم‌چنین به هنرجویان کمک شود تا نقش خود را در ارتباط با مدیریت خانواده بشناسند و نیازهای دواخت و دوز را به شیوه‌ای مطلوب برآورند. آموزش مهارت خیاطی زمانی کارآمد خواهد بود که با حفظ ارزش‌های فردی، در خانواده از لحاظ مادی و معنوی تأثیر به‌سزایی داشته باشد.

مؤلف

راهنمای استفاده از پودمان

از آنجا که دختران امروز، مادران فردای جامعه خواهند بود، به دست آوردن مهارت‌های لازم در زمینه‌ی مدیریت و برنامه‌ریزی خانواده برای داشتن خانواده‌ی سالم و توسعه‌ی اجتماعی و اقتصادی کشور نقش به‌سزایی دارد. از این رو، رشته‌ی مهارتی “مدیریت و برنامه‌ریزی خانواده” در شاخه‌ی کاردانش با افزایش توانمندی دختران در خصوص برنامه‌ریزی امور خانواده، خوداشتغالی و تأسیس کارگاه‌های خانگی، افزایش خوداتکایی و اعتماد به نفس و ارتقای سطح سلامت خانواده، از اهمیت خاصی برخوردار است.

“مدیریت و برنامه‌ریزی امور خانواده”، “مهارت‌های سالم زیستن” و “هنر در خانه” سه استاندارد مهارتی این رشته هستند که براساس مجموعه‌ای به هم پیوسته از پودمان‌های مهارتی تهیه و تنظیم شده‌اند.

مجموعه‌ی پودمان‌های استاندارد “مدیریت و برنامه‌ریزی امور خانواده”، هنرجو را قادر می‌کند براساس نیازهای خانواده و با توجه به درآمد و شرایط اقتصادی، اجتماعی و فرهنگی برنامه‌ریزی امور خانوادگی خود را برعهده گیرد، توازن در دخل و خرج را رعایت کند، از عهده‌ی تعلیم و تربیت فرزند برآید، از حقوق خود و خانواده بهره‌مند شود و روابط سالم انسانی و اخلاقی را برقرار سازد.

مجموعه‌ی پودمان‌های استاندارد “مهارت‌های سالم زیستن” هنرجو را قادر می‌کند، مهارت‌های لازم را برای تأمین سلامت خانواده در زمینه‌های مختلف بهداشتی مانند بهداشت فردی، بهداشت محیط، بهداشت مواد غذایی، بهداشت روانی، نظام عرضه‌ی خدمات بهداشتی و درمانی، بهداشت مادر و کودک، بهداشت بلوغ، بهداشت سالمندان، کمک‌های اولیه، حوادث خانگی، شناسایی برخی بیماری‌ها، مراقبت از بیماران و آموزش بهداشت در محیط خانه و خانواده به کار بندد.

مجموعه‌ی پودمان‌های استاندارد “هنر در خانه”، هنرجو را قادر می‌کند مهارت‌های آشپزی، شیرینی‌پزی، پذیرایی از میهمان، خیاطی، گلدوزی، بافتنی، گل‌سازی، آراستگی شخصی، چیدمان وسایل منزل، کاربرد و نگهداری لوازم خانگی و پرورش گل و گیاه را در منزل به کار بندد.

توصیه می‌شود برای استفاده از پودمان‌های مهارتی به منظور اجرای مطلوب آموزش‌ها به نکته‌های زیر توجه کنید:

با مطالعه‌ی هدف کلی، فهرست وسایل و تجهیزات موردنیاز، جدول زمان‌بندی و مهارت‌های پیش‌نیاز برنامه‌ی

آموزشی خود را تنظیم کنید.

● پیش آزمون‌های ابتدای هر واحد کار را بررسی کنید. این کار اطلاعات و مهارت‌های ورودی را ارزیابی و برای شروع برنامه‌ی آموزشی انگیزه و تمرکز بیشتری ایجاد می‌کند.

● به انتظارهای آموزشی هر واحد کار با مطالعه‌ی دقیق هدف‌های رفتاری توجه کنید.

● محتوای آموزشی هر واحد کار براساس روش‌های فعال یاددهی - یادگیری تدوین شده و شامل پرسش‌های انگیزشی، فعالیت‌های عملی، مباحث نظری، جدول‌ها، نمودارها و تصاویر مرتبط با موضوع است که با توجه به هدف‌های رفتاری تدوین شده‌است.

● به منظور افزایش بازدهی آموزشی توصیه می‌شود، کارهای عملی فردی و گروهی را در کنار مطالعه‌ی مطالب نظری انجام دهید. این فعالیت‌های عملی شامل بازدید، تحقیق، تمرین عملی و ... است.

● در هر واحد کار مطالبی تحت عنوان "بیشتر بدانید" گنجانده شده که مطالعه‌ی آن صرفاً برای کسب اطلاع بیشتر توصیه می‌شود و جزء برنامه‌ی آموزشی نیست.

● در هر واحد کار، نکته‌هایی با اهمیت بیشتر با عنوان "توجه"، "نکته" و "آیا می‌دانید" طراحی شده که نشان‌دهنده‌ی تأکید بر اهمیت مطلب است.

● در پایان هر واحد کار، چکیده‌ی واحد کار، آزمون‌های پایانی نظری و عملی برای ارزشیابی بخش‌های نظری و عملی مطرح شده‌است.

● پاسخنامه‌ی پیش آزمون و آزمون پایانی نظری هر واحد کار در بخش پیوست‌ها آمده‌است. توصیه می‌شود به منظور ارزیابی میزان یادگیری محتوای هر واحد کار ابتدا به پرسش‌ها پاسخ دهید، بعد به پاسخ نامه مراجعه کنید. چنانچه پاسخ‌دهی شما به آزمون پایانی رضایت بخش نبود، پیش از آغاز واحد کار بعدی مجدداً آن را مطالعه کنید.

● در بخش پیوست‌ها پس از معرفی منابع مؤلف یا مؤلفان، بخش دیگری نیز با عنوان "برای مطالعه‌ی بیشتر" آمده‌است. در این بخش کتاب‌ها، نرم افزارها و پایگاه‌های اینترنتی که به یادگیری بیشتر هنرجو کمک می‌کند، معرفی شده‌است. چنانچه این منابع برای هر واحد کار متفاوت باشد، در پایان آن واحد ذکر می‌شود.

امیدواریم که هنرجویان عزیز در به‌دست آوردن مهارت‌های لازم علاقه‌مندانه بکوشند تا مادرانی آگاه، خانواده‌ای سالم و صاحب فرزندان تندرست شوند.

هدف کلی:

هدف از ارائه‌ی این پودمان، آموزش هنر خیاطی و دوخت و دوز و نیز روش نگهداری، شست و شو، و لکه‌بری از روی بعضی از پارچه‌ها در خانواده است.

واحد کار اول

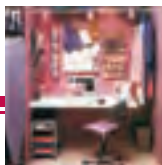
وسایل مورد نیاز در هنر خیاطی





فهرست تجهیزات و مواد مصرفی

ردیف	نام تجهیزات	فعالیت عملی ۱	فعالیت عملی ۲	فعالیت عملی ۳	فعالیت عملی ۴
۱	قیچی ساده	×		×	×
۲	قیچی کوچک	×			
۳	قیچی برش پارچه (ضخیم)	×			
۴	قیچی زیگزاگ	×			
۵	کاتر مخصوص برش پارچه	×			
۶	بشکاف	×			×
۷	خط کش		×		×
۸	گونیا		×		
۹	پیستوله		×		
۱۰	خط کش موازنه		×		
۱۱	رولت		×		
۱۲	کاربن مخصوص خیاطی		×		
۱۳	گچ خیاطی (مل)		×		×
۱۴	سنجاق		×		×
۱۵	سوزن		×		×
۱۶	سوزن نخ کن		×		×
۱۷	انگشتانه		×		×
۱۸	نخ قرقره		×		×
۱۹	لایی		×		×
۲۰	اتو			×	×
۲۱	کش قیطانی		×		
۲۲	نخ کوک				×
۲۳	میز اتو			×	



هدف‌های رفتاری

انتظار می‌رود هنرجو، پس از گذراندن این واحد کار، بتواند به هدف‌های زیر دست یابد:

- ۱- وسایل مورد نیاز خیاطی را نام ببرد.
- ۲- انواع وسایل اندازه‌گیری را نام ببرد و کاربرد هر یک را توضیح دهد.
- ۳- وسایل برش را نام ببرد و کاربرد هر یک را شرح دهد.
- ۴- انواع وسایل علامت‌گذاری را در خیاطی نام ببرد.
- ۵- از وسایل و ابزار دوخت و دوز در خیاطی استفاده کند.
- ۶- انواع نخ را در خیاطی نام ببرد و کاربرد هر یک را توضیح دهد.
- ۷- اتو و میز اتو و کاربرد آن را توضیح دهد.
- ۸- لایی و کاربرد آن در خیاطی را شرح دهد.

پیش‌آزمون واحد کار اول

- ۱- کاربرد قیچی زیگزاگ را در خیاطی توضیح دهید؟
- ۲- کدام گزینه نشان‌دهنده‌ی کاربرد خط کش موازنه در خیاطی است؟
الف) قرینه کردن پنس‌ها ب) رسم خط راه
ج) علامت‌گذاری جادکمه د) هر سه گزینه
- ۳- در چه نوع پارچه‌ای از قرقره‌ی نایلونی می‌توان استفاده کرد.
الف) الیاف طبیعی ب) الیاف مصنوعی
- ۴- مشخصات نخ کوک را توضیح دهید؟
- ۵- انواع وسایل علامت‌گذاری را در خیاطی نام ببرید؟
- ۶- انواع وسایل اندازه‌گیری را نام ببرید؟



مقدمه

را برای برش، با ضخامت پارچه، تنظیم کرد.
یاد آوری: هیچ گاه قیچی را با تیغه‌های باز به طرف دیگری نگیرید. همیشه بعد از کار، تیغه‌ها را ببندید، سپس قیچی را در جای مخصوص خود بگذارید. هیچ گاه با قیچی مخصوص پارچه کاغذ را نبرید، زیرا قیچی کُند می‌شود. همیشه برای برش کاغذ و پارچه از قیچی مخصوص هر یک استفاده کنید.



قیچی انواعی مختلف دارد.

الف) قیچی ساده: طراحی و شکل این قیچی صاف و حلقه‌های دسته‌ی آن هم اندازه است. معمولاً این نوع قیچی پشت و رو ندارند و دو طرف آن شبیه یکدیگر است. (شکل ۱-۱)



شکل ۱-۱

ب) قیچی کوچک: کاربرد این قیچی در برش تکه‌های کوچک یا شکافتن درزها و دوخت‌های ظریف است. این قیچی به دو شکل است.

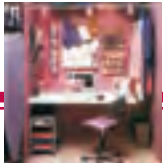
اولین قدم در هر کار فراهم کردن ابزار کار مناسب و آشنایی با کاربرد صحیح آن‌هاست. در این صورت، کار سریع‌تر و راحت‌تر انجام می‌پذیرد. داشتن محیطی تمیز و دل‌نشین هنگام دوخت و دوز باعث می‌شود که فرد کار دل‌خواه خود را با دقت و سرعت به نتیجه برساند. وسایل خیاطی باید دارای مکانی مناسب و مرتبط باشد، تا از ریخت و پاش و شلوغی و گم شدن آن‌ها جلوگیری شود. بنابراین، داشتن جعبه‌ای مناسب برای نگه‌داری وسایل دوخت و دوز در هر خانه لازم است.

۱- ابزار کار و نحوه‌ی استفاده از وسایل

خیاطی:

۱-۱ وسایل برش

۱-۱-۱ قیچی: یکی از ابزارهای خیاطی که به طور مداوم مورد استفاده قرار می‌گیرد قیچی است. به همین سبب باید هنگام خرید آن دقت فراوان کرد. از مشخصه‌ی قیچی خوب، داشتن تیغه فولادی است که قابلیت تیز کردن داشته باشد. هنگام خرید برای مطمئن شدن از تیز بودن قیچی با برش چند تکه پارچه، با ضخامت‌های مختلف، آن را امتحان کنید. قیچی را باید در جای خشک نگه‌داری کنید تا زنگ نزنند. تیغه‌های قیچی به کمک پرچ یا پیچ و مهره به یکدیگر وصل می‌شود. بهترین نوع آن قیچی‌ای است که تیغه‌های آن به کمک پیچ و مهره به یکدیگر وصل شده است، زیرا می‌توان تیغه



شکل ۱-۳

د) قیچی زیگزاگ: لبه‌ی این قیچی به شکل زیگزاگ است و برای برش پارچه‌هایی که هنگام برش سریع ریش ریش می‌شوند به کار می‌رود. کاربرد دیگر آن تمیز کردن جای درزها در دوخت است. (شکل ۱-۴)



(شکل ۱-۴)

ه) کاتر مخصوص برش پارچه: این وسیله یک دسته با تیغه‌ای گرد دارد (تقریباً شبیه رولت) و بیش تر برای پارچه‌هایی که به دقت زیاد نیاز دارد به کار برده می‌شود. مثل برش پارچه برای تکه‌دوزی - چهل تکه. برش با این وسیله باعث می‌شود که پارچه صاف وبدون ریش شدن برش بخورد. (شکل ۱-۵)



(شکل ۱-۵)

اگر قیچی دارای تیغه با نوک گرد باشد برای شکافتن درزها به کار برده می‌شود. چنانچه دارای تیغه با نوک تیز و برنده باشد برای باز کردن جادکمه و برش برودری‌های مختلف به کار می‌رود. (شکل ۱-۲)



شکل ۱-۲

ج) قیچی برش پارچه‌های ضخیم: شکل ظاهری این قیچی با قیچی‌های دیگر کمی متفاوت است. بالاتر از جای اتصال دو تیغه‌ی این قیچی کمی خمیدگی وجود دارد. این خمیدگی باعث می‌شود که تیغه‌های قیچی هنگام برش کاملاً روی میز قرار گیرد. چنانچه قیچی این خمیدگی را نداشته باشد برش مشکل خواهد بود. حلقه‌های قیچی یکی بزرگ‌تر از دیگری است. در حلقه‌ی کوچک قیچی انگشت شست و در حلقه‌ی بزرگ آن انگشت‌های دوم و سوم دست قرار می‌گیرد. امروزه برای افراد چپ دست قیچی مخصوصی ساخته‌اند که می‌توانند به راحتی از آن استفاده کنند. (شکل ۱-۳)

۱- نوعی سوزن‌دوزی است که به شکل‌های مختلف و زیبا روی پارچه می‌دوزند و سپس فضای مابین دوخت‌ها را با قیچی برش می‌زنند و خالی می‌کنند.

هنر در خانه جلد (۲)

وسایل مورد نیاز در هنر خیاطی



پلاستیکی دارد و به سبب انعطاف پذیری و نرمی برای اندازه گیری مناسب است. طول آن ۱۵۰ سانتی متر است. در یک روی آن هر ۱۰ سانتی متر یک رنگ و روی دیگر رنگ دیگری دارد. پس از هر بار استفاده متر را جمع کنید و در جایگاه خود قرار دهید. (شکل ۱-۷)



شکل ۱-۷

توجه!

هر متر ۱۰۰ سانتی متر و هر سانتی متر ۱۰ میلی متر است. در ترسیم الگو، اندازه‌ها حتی یک میلی متر هم باید محاسبه و ترسیم شود.

۲-۲-۱ خط کش: این وسیله در اندازه‌های کوتاه به طول ۱۵-۲۰ سانتی متر تا طول یک متر از جنس‌های مختلف (چوبی، فلزی و پلاستیکی) ساخته می‌شود. کاربرد این خط کش در ترسیم الگو است. خط کش باید مدرج و لبه‌ی آن صاف باشد تا هنگام ترسیم، خطوط صاف رسم شود. از خط کش‌هایی که به شکل تی (T) ساخته می‌شوند، برای ترسیم خطوط عمود و طول

(و) بشکاف: کاربرد بشکاف در خیاطی بسیار است. گاهی برای شکافتن درزها و زمانی برای باز کردن جادکمه از آن استفاده می‌کنند. هنگام استفاده از بشکاف باید دقت کرد. وگرنه امکان دارد باعث سوراخ شدن پارچه شود. دقت کنید، پس از استفاده از بشکاف سرپوش آن را بگذارید، سپس آن را در جایگاه اصلی خود قرار دهید. (شکل ۱-۶)



شکل ۱-۶

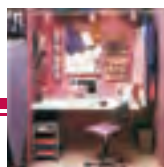
فعالیت عملی ۱

به کمک تجهیزاتی که کار با آن‌ها را آموزش دیده‌اید، تمرین کنید، از جمله تیغه‌های قیچی را از نظر برش امتحان نمایید.

۲-۱ وسایل اندازه گیری

۱-۲-۱ متر خیاطی: وسیله‌ای است برای اندازه گیری که در مراحل مختلف (اندازه گیری پارچه، اندام و...) به کار گرفته می‌شود. این وسیله روکش مشمع یا

۱- بشکاف: شکافنده، شکافدهنده



۴-۲-۱ پیستوله^۱: نوعی دیگر از خط کش است که در خیاطی برای طراحی خطوط منحنی، مثل حلقه‌ی گردن، حلقه‌ی آستین یا خط کمر، می‌توانیم از آن استفاده کنیم. پیستوله در سه اندازه‌ی بزرگ، متوسط و کوچک در بازار موجود است. (شکل ۱-۱۰)



شکل ۱-۱۰

۵-۲-۱ خط کش موازنه: در وسط این خط کش، درجه‌ای متحرک تعبیه شده و کاربرد آن در اندازه‌گیری و قرینه‌کردن پنس‌ها، خط راه و جا دکمه است. (شکل ۱-۱۱)



شکل ۱-۱۱

۳-۱ وسایل علامت‌گذاری

از این وسایل برای تسهیل کار استفاده می‌کنند. با

۱- پیستوله نوعی خط کش است که برای ترسیم منحنی‌های نامنظم به کار می‌رود. (pistolet).

کادر الگو استفاده می‌کنند. باید مراقب بود که لبه‌ی خط کش با جایی برخورد نداشته باشد، و گرنه تا لبه‌ی آن آسیب می‌بیند و ناصاف می‌شود. (شکل ۱-۸)



(شکل ۱-۸)

۳-۲-۱ گونیا: از این وسیله برای گونیا کردن زاویه در ترسیم الگوها استفاده می‌کنیم در رسم خطوط کوتاه کاربرد بهتری دارد. (شکل ۱-۹)



(شکل ۱-۹)

هنر در خانه جلد (۲)

وسایل مورد نیاز در هنر خیاطی



۳-۳-۱ گچ خیاطی (مل): مل نوعی گچ خیاطی است که برای رسم خطوط یا هر نوع علامت گذاری روی پارچه به کار می‌رود. مل به شکل‌های مختلف یافت می‌شود. معمولی‌ترین آن به شکل ورقه‌ی سه گوش یا مربع است. گاهی مل را می‌توان به صورت مداد تهیه کرد.

استفاده از این وسیله برای علامت گذاری باعث می‌شود که کار سریع‌تر و راحت‌تر صورت پذیرد. چنانچه علامتی اشتباه گذاشته شود می‌توان با برس مخصوص، که در ته مداد نصب شده است. به راحتی خطوط را از روی پارچه پاک کرد. (شکل ۱-۱۴)



شکل ۱-۱۴

۱-۴ وسایل دوخت:

هنر خیاطی از هنرهای ظریف است. به همین سبب باید در انتخاب ابزار مناسب آن دقت کرد. ابزار نامناسب عیوبی غیرقابل رفع در لباس ایجاد می‌کند.

۱-۴-۱ سنجاق (سوزن ته گرد): بیش‌ترین وسیله‌ی مورد استفاده‌ی خیاطی سنجاق است. بهترین نوع سنجاق باید بلند و نوک تیز و دارای انتهایی برجسته

توجه به نوع پارچه، نوع رنگ، جنس و ضخامت، این وسایل را می‌توان تغییر داد.

۱-۳-۱ رولت: رولت وسیله‌ای برای رد گذاری و انتقال طرح روی پارچه یا کاغذ است و دندان‌های مختلف (تیز، بلند، کند، کوتاه و یا بدون دندان) است و هنگام استفاده از آن باید دقت کرد. با رولت و کاربن می‌توان روی پارچه رد گذاری کرد. (شکل ۱-۱۲)



شکل ۱-۱۲

۱-۳-۲ کاربن مخصوص خیاطی: کاربن مخصوص خیاطی در رنگ‌های مختلف عرضه می‌شود. با توجه به رنگ پارچه، نزدیک‌ترین رنگ کاربن به پارچه را انتخاب کنید و قبل از شروع به کار لازم است کاربن را روی تکه‌ای از پارچه امتحان کنید و از هماهنگی آن با پارچه مطمئن شوید، زیرا گاهی اثر کاربن از روی پارچه محو نمی‌شود و روی لباس لک ایجاد می‌کند. (شکل ۱-۱۳)



شکل ۱-۱۳



است برای عبور دادن نخ از داخل سوراخ سوزن، با این وسیله به راحتی سوزن دست یا سوزن چرخ را می توان نخ کرد. برای این کار کافی است که سوزن نخ کن را از داخل سوراخ سوزن عبور دهید، سپس نخ را در حلقه‌ی سوزن نخ کن وارد کنید.

سپس، حلقه‌ی سوزن نخ کن را با نخ از سوراخ سوزن خارج نمایید. (شکل ۱۷-۱)



(شکل ۱۷-۱)

۴-۴-۱ انگشتانه: انگشتانه معمولاً از جنس فلز یا پلاستیک است و هنگام دوخت و دوز با سوزن دستی کاربرد دارد. نوع فلزی آن اگر زنگ نزنند مرغوب تر است. استفاده از انگشتانه باعث سرعت در کار می شود و هم چنین نوک انگشت از خراشیده شدن به واسطه‌ی سوزن محفوظ می ماند. بهتر است فرد، هنگام دوخت به استفاده از این وسیله عادت کند. (شکل ۱۸-۱)



(شکل ۱۸-۱)

(از جمله با مروارید رنگی) یا به شکل مستطیل باشد. کار با این نوع سنجاق‌ها راحت تر است. (شکل ۱۵-۱)



(شکل ۱۵-۱)

هیچ گاه از سنجاق‌های کوتاه و کند استفاده نکنید. بعد از استفاده سنجاق‌ها را در جاسنجاقی مخصوص قرار دهید.

۲-۴-۱ سوزن: دوخت هر پارچه به سوزن مخصوص خود نیاز دارد و به همین سبب سوزن خیاطی انواع مختلفی دارد که هر یک برای دوخت پارچه‌ی به خصوصی به کار می رود. سوزن باریک با نوک تیز و سوراخ ریز برای دوخت پارچه‌های لطیف و سوزن‌های درشت با سوراخ بزرگ و ضخامت بیش تر برای پارچه‌های ضخیم توصیه می شود.

توجه!

همیشه نخ را از ته سوزن خارج کنید و در جاسوزنی قرار دهید تا نخ‌ها به هم نیچد و گره نخورد.

۳-۴-۱ سوزن نخ کن: سوزن نخ کن وسیله‌ی مناسبی



۵-۱ انواع نخ دوخت

نخ همانند پارچه از نظر جنس، ضخامت و رنگ از تنوع فراوان برخوردار است. هنگام خرید برای هر نوع پارچه باید نخ مناسب با آن و در صورت امکان هم جنس با آن تهیه کرد. همچنین باید رنگ قرقره را کمی پررنگ تر از رنگ پارچه انتخاب کرد. زیرا رنگ نخ قرقره پس از باز شدن کم رنگ تر از آنچه روی قرقره پیچیده شده به نظر خواهد رسید.

انواع مختلف نخ های دوخت عبارت اند از: قرقره ی نخ مرسرریزه، قرقره ی ابریشمی، قرقره ی نایلونی، کش قیطانی، عمامه ی نخ، نخ گل دوزی، ابریشمی تابیده و نتابیده، نخ کوک.

۵-۱-۱ قرقره ی نخ مرسرریزه: این نوع قرقره ها دارای نخ تابیده است و بیشترین مصرف را در کار دوخت دارد. (شکل ۱-۱۹)



(شکل ۱-۱۹)

۵-۲ قرقره ی ابریشمی: از این نوع نخ برای دوخت انواع پارچه های پشمی و ابریشمی استفاده می کنند. این نخ هنگام دوخت به خوبی روی پارچه می خوابد و در آن گره نمی افتد و به سبب ظرافت نخ، اثر آن روی گره پارچه باقی نمی ماند. پس روی پیلی ها را می توان با این نخ، کوک زد و اتو کرد و سپس کوک را شکافت. اثری از دوخت روی پارچه باقی نخواهد ماند. (شکل ۱-۲۰)

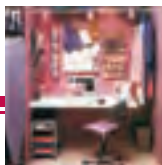


(شکل ۱-۲۰)

۵-۳ قرقره ی نایلونی: از این نوع قرقره برای دوخت پارچه هایی که دارای الیاف مصنوعی اند استفاده می کنند، (شکل ۱-۲۱)



(شکل ۱-۲۱)



شکل ۱-۲۳

فعالیت عملی ۲



هنرجویان به چند گروه تقسیم شوند و هر گروه نحوه‌ی استفاده از وسایل مورد نیاز خیاطی را بررسی و کار با آن را تمرین کنند.

آیا می‌دانید در خیاطی چه نخ‌ی بیش‌ترین مصرف را دارد؟



الیاف نایلونی در تماس با اتو ذوب می‌شوند. بنابراین، هیچ‌گاه از قرقره‌ی نایلونی برای دوخت پارچه‌های پشمی و نخی استفاده نکنید. زیرا در تماس با اتوی داغ ذوب خواهد شد.

۴-۵-۱ کش قیطانی باریک: کش قیطانی با

ضخامت‌های مختلف و گاهی با ضخامت رشته‌ی قرقره‌ی نخی، خیلی ظریف بافته می‌شود. از این نخ برای چین کش کردن پارچه استفاده می‌کنند. همان‌طور که از نامش پیداست، خاصیت ارتجاعی دارد برای دوخت آن را به دور ماسوره بپیچید و پیچ روی ماسوره را کمی شل کنید و به پارچه بدوزید. به این ترتیب، پس از چرخ کردن، کش قیطانی در زیر پارچه قرار می‌گیرد (شکل ۱-۲۲).



شکل ۱-۲۲

۵-۵-۱ نخِ کوک: هنگام خرید نخ کوک هم باید دقت کرد. این نوع نخ باید فاقد آهار باشد، تاب کمی داشته باشد و ضخامت آن نیز متوسط باشد. سطح نخ باید یک‌دست و باریک ضخامت و فاقد گره باشد. (شکل ۱-۲۳)



۱-۶ لایی

لایی وسیله‌ای است که در خیاطی برای جلوگیری از تغییر فرم در قسمت‌هایی از لباس، مثل یقه، کمر، مچ، سجاف و... به کار می‌رود. این لایی‌ها عبارت‌اند از:

الف) لایی پارچه‌ای: این لایی از پارچه‌های نخی لطیف و نازک است که یک طرف آن کاملاً با چسب پوشانده شده است. این لایی به کمک اتو به پارچه چسبانده می‌شود. این عمل باعث می‌شود که پارچه آهاردار و صاف شود. گاهی به سبب آب رفتن پارچه، لایی آن را در آب می‌گذارند و سپس به پارچه می‌چسبانند. (شکل ۱-۲۴)



شکل ۱-۲۴

در حال حاضر لایی‌های بسیار ظریفی در بازار عرضه می‌شود که به لایی حریری معروف است و بسیار کاربرد دارد.

ب) لایی کاغذی: شکل ظاهری این لایی تقریباً شبیه کاغذ است و در ضخامت‌های مختلف در بازار

موجود است. (شکل ۱-۲۵)



(شکل ۱-۲۵)

ج) لایی مویی: این لایی نیز پارچه‌ای است فقط داخل بافت این لایی کمی موی اسب به کار رفته است. گاهی نیز از موهای مصنوعی به جای موی اسب استفاده می‌کنند. این لایی درکت و پالتو کاربرد دارد.

د) زانفیکس: لایی دیگری به صورت متری یا نوار یک سانتی یا دوسانته در بازار موجود است که از هر دو طرف به پارچه می‌چسبد و کاربرد آن بیش‌تر در لبه‌ی پایین دامن، آستین، شلوار و... است. (شکل ۱-۲۶)



(شکل ۱-۲۶)



اطمینان اتوکشی کرد.

ج) اتوی بخار: این نوع اتو دارای یک محفظه‌ی آب است. کف آن نیز مشبک و از جنس‌های مختلف ساخته شده است. با این اتو چین و چروک لباس کاملاً برطرف می‌شود. (شکل ۱-۲۸)



(شکل ۱-۲۸)

د) اتو پرس: علاوه بر اتو پرس‌های بزرگ، که در اتوکشی هاست، اتو پرس‌هایی نیز در اندازه‌های کوچک طراحی شده که در منازل از آن استفاده می‌کنند و به کمک آن خیلی آسان و به سرعت می‌توان لباس را به بهترین وجه اتو کرد. (شکل ۱-۲۹)



(شکل ۱-۲۹)

۱-۸ جالباسی

پس از اتوکشی باید لباس را به کمک رخت آویز به جالباسی آویزان کرد تا لباس دوباره چروک نشود.

فعالیت عملی ۳

نمونه‌ای از انواع لایی‌ها را تهیه و کار برد آن‌ها را تمرین کنید.

۱-۷ اتو

اتو وسیله‌ای است که برای برطرف کردن چین و چروک لباس به کار می‌رود. هم‌چنین مهم‌ترین ابزاری است که هنگام دوخت از آن استفاده می‌کنند و به لباس و دوخت آن جلوه‌ی خاصی می‌دهد.

۱-۷-۱ انواع اتو: اتوی زغالی، اتوی برقی ساده،

اتوی بخار و اتوی پرس خانگی.

الف) اتوی زغالی:

یکی از اتوهای اولیه است که دیگر مورد استفاده ندارد. این اتو به کمک آتش زغال گرم می‌شود. (شکل ۱-۲۷)



شکل ۱-۲۷

ب) اتوی برقی ساده:

این نوع اتو، که برقی و بدون بخار است، درجه‌ای دارد که می‌توان، با توجه به جنس پارچه، گرمای اتو را با آن کنترل و سپس با



۱-۹ وسایل اتوکشی:

مهمترین وسایل عبارت انداز: میز اتو، ژانت، دستمال اتوکشی و جالباسی.

۱-۹-۱ میز اتو: در اندازه‌های مختلف، با پایه‌های کوتاه و بلند و قابل تغییر و تنظیم با قد فرد، در بازار موجود است. (شکل ۱-۳۰) روی میز اتو را باید همیشه با پارچه‌ی نخی و سفید و ضخیم بپوشانیم تا روکش آن تمیز بماند. پس از چند بار استفاده، روکش را بشویید و مجدداً مورد استفاده قرار دهید. همچنین، برای راحتی در کار می‌توانید پارچه را به شکل روی میز ولی بزرگ‌تر از آن برش بزنید و به دور آن را یک کش بدوزید تا رومیزی به صورت قالب و صاف روی میز قرار گیرد.



شکل ۱-۳۰

طوری روی پتو پهن و وصل کنید که محکم روی پتو قرار گیرد تا پارچه، هنگام اتو کردن، جمع نشود.

۱-۹-۲ ژانت: میز کوچکی با پایه‌ی کوتاه است که برای اتو کردن آستین، مچ، شانه و یقه‌ی لباس به کار می‌رود. (شکل ۱-۳۱)



شکل ۱-۳۱

۱-۹-۳ بالشتک‌های اتو: این نوع بالشتک‌ها نیز برای اتو کردن قسمت‌های مختلف شانه، سینه، حلقه‌ی آستین و قسمت‌های مختلف لباس، که انحنا دارند، مورد استفاده قرار می‌گیرد. (شکل ۱-۳۲)



شکل ۱-۳۲

توجه!

چنان‌چه میزی برای اتوکشی در منزل ندارید می‌توانید از هر میز دیگری جهت اتوکشی استفاده کنید. روی میز را با دولایه پتوی ضخیم بپوشانید و روی آن پارچه‌ی سفید نخی پهن کنید. پارچه را



مخصوص استفاده نمایید، زیرا پرز پارچه بر اثر برش و دوخت به روی لباس می چسبد و جداسازی آن مشکل خواهد بود.

۲. در خانه محل مخصوصی را جهت دوخت در نظر بگیرید، به طوری که کف محل از کف پوش، سنگ یا سرامیک پوشانده شود تا جمع آوری سوزن کاغذ و پارچه به آسانی صورت گیرد. چنانچه در مکانی که خیاطی می کنید فاقد کف پوش مخصوص می باشد، مستقیم روی فرش و قالی خیاطی نکنید. تأکید می شود یک زیرانداز بزرگ و ضخیم زیر چرخ پهن کنید تا جمع آوری وسایل بر راحتی صورت پذیرد.

۳. محل خیاطی باید از نور کافی برخوردار باشد، با توجه به این که چرخ های خانگی به لامپ روشنایی مجهزند ولی احتمال دارد در زمانی که دوخت و دوز انجام می دهید نور کافی نباشد. پس سعی کنید در آن زمان از نور غیر مستقیم، که صفحه کار را به خوبی روشن کند، استفاده کنید.

۴. قبل از شروع به خیاطی، وسایل مورد نیاز خیاطی را فراهم نمایید.

۵. مرتب بودن و داشتن نظم و انضباط باعث می گردد هنگام دوخت، محیط کاری تمیز و دل نشین داشته باشید.

۶. لازم است وسایل خیاطی با مکانی مناسب و مرتبط داشته باشد. بنابراین، بهتر است وسایل خیاطی در

۴-۹-۱ پارچه‌ی مخصوص اتوکشی: همیشه جهت اتوکشی یک پارچه برای انداختن روی لباس نیاز است. باید این پارچه نخی، بدون پرزدهی و ظریف باشد مانند پارچه‌ی چلوار و کتان ظریف. (شکل ۱-۳۴)



شکل ۱-۳۴

هیچ گاه اتو را بدون دستمال روی لباس قرار ندهید، زیرا امکان دارد لباس شما بر اثر اتوکشی مستقیم، برق بیفتد یا بر اثر بی احتیاطی دچار حادثه گردد. آیا می دانید چرا باید هنگام اتوکشی از دستمال اتو استفاده نمود؟

فعالیت عملی ۴

هر گروه از هنرجویان روکش یک میز اتو را در کارگاه تعویض و جهت استفاده آماده کنند.

بیش تر بدانید

چند نکته‌ی مهم در خیاطی:

۱. در خانه هرگز با لباس منزل به خیاطی اقدام نکنید. توصیه می شود لباس کار به تن کنید یا از پیش بند



آزمون پایانی نظری واحد کار اول

- ۱- کاربرد قیچی زیگزاگ را در خیاطی توضیح دهید؟
- ۲- برای قرینه کردن ساسون‌ها در الگو از چه وسیله‌ای می‌توان استفاده کرد؟
- ۳- دو نمونه از وسایل اندازه‌گیری را نام ببرید؟
- ۴- کدام قیچی، بالاتر از اتصال دو تیغه، کمی خمیدگی دارد؟
- ۵- دو نمونه از کاربرد بشکاف را در خیاطی نام ببرید؟
- ۶- از چه نوع خط کشی برای رسم خطوط منحنی در الگو می‌توان استفاده کرد؟
- ۷- از قرقره‌ی ابریشمی در دوخت چه نوع پارچه‌هایی می‌توان استفاده کرد؟
- ۸- کاربرد خط کش موازنه را شرح دهید؟
- ۹- انواع لایی را در خیاطی نام ببرید؟
- ۱۰- وسایل اندازه‌گیری را نام ببرید؟

آزمون پایانی عملی واحد کار اول

- ۱- هنگام اتوکشی وسایل مورد نیاز را آماده کنید.
- ۲- کار با اتوپرس و اتوبخار را تمرین کنید.

جعبه‌ای مناسب نگه‌داری شود.

۷. بلندی میز زیر چرخ باید به اندازه‌ای باشد که تسلط

کامل به کار و چرخ داشته باشید. هیچ‌گاه پشت چرخ به حالت خمیده ننشینید.

۸. هیچ‌گاه سنجاق و سوزن را در دهان و زیردندانهای خود نگذارید یا روی لباس نزنید، زیرا امکان دارد بر اثر عطسه یا حرف زدن اتفاقی ناگوار پیش آید.

۹. هنگام دوخت، نخ را خیلی بلند نگیرید. ضمناً مواظب اطراف خود نیز باشید.



چکیده

روش استفاده از وسایل خیاطی را آموختید. هم‌چنین، با قیچی‌های مختلف برش پارچه و کاغذ و وسایل اندازه‌گیری و علائم نشانه‌گذاری، نخ‌های مورد نیاز در خیاطی، وسایل اتوکشی و به کارگیری لایی در خیاطی و در نهایت به کارگیری نظم و انضباط هنگام دوخت، آشنا شدید.

واحد کار دوم

چگونگی کار با چرخ خیاطی نگهداری و رفع
عیوب اولیه آن





فهرست تجهیزات و مواد مصرفی مورد نیاز

ردیف	وسایل و تجهیزات	فعالیت عملی ۱	فعالیت عملی ۲	فعالیت عملی ۳
۱	چرخ خیاطی	×	×	×
۲	پایه‌ها و لوازم جانبی چرخ	×	×	×
۳	چرخ راسته دوز			×
۴	چرخ سردوز			×
۵	نخ مخصوص چرخ	×	×	
۶	نخ مخصوص چرخ سردوز			×
۷	سوزن	×	×	×
۸	پارچه	×	×	×





هدف‌های رفتاری

- انتظار می‌رود هنرجو، پس از گذراندن این واحد کار، بتواند به هدف‌های زیر دست یابد:
- ۱- انواع چرخ خیاطی را نام ببرد.
- ۲- کاربرد چرخ‌های ذکر شده را توضیح دهد.
- ۳- نحوه‌ی نخ کشی چرخ، پر کردن ماسوره، جا انداختن ماگوماسوره، تعویض سوزن، تنظیم بخیه، باز و بسته کردن صفحه‌ی سوزن و روش روغن کاری چرخ را انجام دهد.
- ۳- چرخ خیاطی را راه‌اندازی کند.
- ۴- عیوب اولیه‌ی راه‌اندازی چرخ را رفع کند.
- ۵- هنگام کار با چرخ نکته‌های ایمنی را رعایت کند.

پیش‌آزمون واحد کار دوم

- ۱- روش نخ کشی چرخ خیاطی را انجام دهید.
- ۲- روش نخ کشی چرخ سردوز (اورلاک) را انجام دهید.
- ۳- ماشین‌های دوخت به چند دسته تقسیم می‌شوند.
الف (دو
ب (سه
- ۳- قبل از تمیز کردن چرخ خیاطی، چه نکته‌های ایمنی را باید رعایت کرد؟ توضیح دهید.
- ۴- نخ ماسوره و نخ روی چرخ چه ویژگی‌هایی باید داشته باشد؟
- ۵- کاربرد چرخ میان‌دوز را توضیح دهید؟
- ۶- برای دوخت پارچه‌های ظریف، از سوزن شماره‌ی..... می‌توان استفاده کرد؟

کار دوخت یک لباس را با چرخ مربوط به آن انجام می‌دهند. به کارگیری این چرخ‌ها باعث می‌شود که کار تمیزتر و سریع‌تر انجام پذیرد، ولی استفاده از این

۲-۱ مقدمه

امروزه ماشین‌های مختلف دوخت در بازار بسیار است. در تولیدی‌های بزرگ پوشاک، هر قسمت از

هنر در خانه جلد (۲)

چگونگی کار با چرخ خیاطی نگه‌داری و رفع عیوب اولیه آن



کار می‌رود. امروزه، چرخ‌های اتوماتیک با کار آبی و کیفیت مطلوب در بازار فراوان است. مشخصه‌ی این چرخ‌ها انجام چند کار با یک ماشین دوخت است.



شکل ۱-۲

این ماشین‌ها کارهایی مثل دوخت ساده‌ی گل‌دوزی، سردوزی یا پاک‌دوزی، دوخت جادکمه، دوخت دکمه و دوخت‌های تزئینی زیبایی را انجام می‌دهند. (شکل ۲-۲)



شکل ۲-۲

چنان‌چه در فکر خرید چرخ خیاطی هستید، انواع آن؛ را بشناسید و بنا به نیاز و امکانات خود یکی را تهیه کنید.

چرخ‌ها در خانه معمول نیست و ضرورتی ندارد. در منزل می‌توان با یک چرخ خانگی (همه‌کاره)، که دوخت‌های مختلفی را انجام می‌دهد، کار کرد.

در این واحد کار، شما تقریباً با انواع چرخ‌های دوخت آشنا می‌شوید و روش به کارگیری و رفع بعضی از عیوب چرخ را آموزش می‌بینید.

۲-۲ ماشین‌های دوخت

یکی از وسیله‌های ضروری در خانواده‌های امروزی ماشین دوخت است. نمونه‌های مختلف ماشین‌های دوخت با کاربردهای مختلف در بازار عرضه می‌شود، که برای انتخاب آن‌ها باید دقت کافی داشت. به طور کلی می‌توان ماشین‌های دوخت را به دو دسته‌ی خیاطی خانگی و صنعتی تقسیم کرد.

۲-۲-۱ چرخ‌های خیاطی خانگی

ساده‌ترین نمونه‌ی ماشین‌های دوخت، چرخ خیاطی دستی و چرخ خیاطی پایی است. این چرخ بادست یا با رکاب به حرکت درمی‌آید و فقط به سمت جلو یا عقب حرکت می‌کند و برای دوخت‌های ساده کاربرد دارد. (شکل ۱-۲) اختراع این نوع چرخ در زمان خود پیشرفت چشم‌گیری در صنعت دوخت به شمار می‌رفت، ولی امروزه به علت درگیر شدن هر دو دست (هنگام دوخت) و پایین بودن سرعت عمل، کم‌تر به



شکل ۲-۴

۲-۲-۴ چرخ میان‌دوز

کاربرد این چرخ در دوخت زیگزاک در وسط کار است. مثل دوخت سجاف یقه یا دوخت لباس زیر، که به راحتی انجام می‌گیرد. (شکل ۲-۵)



شکل ۲-۵

۲-۲-۵ چرخ سردوز یا اورلاک

این چرخ مخصوص تمیزدوزی لبه‌ی کار است، که با توجه به تعداد نخ، کاربردهای مختلفی دارد. (چرخ سردوز دو نخ، سه نخ، چهارنخ و پنج نخ).

این نوع چرخ در حین سردوزی، اضافه درز را برش می‌زند و نوع پنج نخ آن، در کنار سردوزی یک

۲-۲-۲ چرخ‌های صنعتی (راسته دوز)

سرعت این چرخ‌ها بالاست و کار با آن‌ها نیاز به مهارت دارد. نوع دیگر آن‌ها چرخ دوسوزنه است (شکل ۲-۳).



(شکل ۲-۳)

در چند سال اخیر چرخ‌های راسته‌دوزی، که چندین دوخت تزئینی را انجام می‌دهند، به بازار عرضه شده است. در حال حاضر، با پیشرفت فناوری در صنعت دوخت، برای دوخت هر قسمت لباس، چرخ مخصوصی طراحی و ساخته شده و مورد استفاده است.

چرخ‌های دیگری نیز مثل چرخ مادگی دوز، چرخ میان‌دوز، چرخ اورلاک یا سردوز و ... با کاربردهای مختلف در بازار هست.

۲-۲-۳ چرخ مادگی دوز یا مادگی زن

کاربرد این چرخ در دوخت جادکمه و برش اتوماتیک آن است. (شکل ۲-۴)

هنر در خانه جلد (۲)

چگونگی کار با چرخ خیاطی نگه‌داری و رفع عیوب اولیه آن



می‌شود دارای سیستم کار شبیه به هم‌اند و طریقه‌ی راه‌اندازی آن‌ها تقریباً مشابه و یک‌سان است. اما باید دانست که ماشین دوخت را، با در نظر گرفتن نکته‌های اصلی و ایمنی آن، چگونه می‌توان به کار گرفت.

نکته‌های ایمنی

همیشه قبل از استفاده از وسیله‌ای برقی، باید از اصول اولیه‌ی ایمنی پیروی کنید. قبل از استفاده از چرخ خیاطی برقی لازم است تمام نکته‌ها و دستورهای ایمنی زیر را مطالعه کنید و به یاد بسپارید.

الف) هیچ‌گاه از وسیله‌ی برقی به جای یک وسیله‌ی بازی استفاده نکنید. در منزل مراقب کودکانی که در نزدیکی چرخ بازی می‌کنند، باشید.

ب) قبل از شروع به کار، دفترچه‌ی راهنمای چرخ خیاطی را مطالعه کنید و توصیه‌های آن را دقیقاً به کار ببندید.

ج) همیشه قبل از تمیز کردن یا تعویض لامپ. دو شاخه‌ی سیم چرخ را از پریز برق خارج کنید.

د) انگشتان خود را از تمام قسمت‌های متحرک چرخ (سوزن، تیغه‌ی برش و ...) دور نگه دارید.

۱-۳-۲ محافظ چرخ خیاطی

کلیه‌ی ماشین‌های دوخت محافظ مناسبی دارند. این محافظ‌ها، گاه به صورت جعبه و گاهی برزنتی‌اند و با توجه به مدل و کارخانه‌ی تولید کننده با یکدیگر متفاوت‌اند. (شکل ۷-۲)

ردیف دوخت ساده نیز انجام می‌دهد. (شکل ۶-۲)



(شکل ۶-۲)

سردوزی باعث می‌شود که کار با سرعت عمل بیش‌تری انجام گیرد.

توجه

هنگام کار با ماشین دوخت‌های پیشرفته (اتوماتیک) باید دقت فراوان کرد. کار با این گونه چرخ‌ها بسیار حساس است و امکان دارد بر اثر بی‌دقتی از کار بیفتد و خراب شود و در نتیجه از طول عمر آن کاسته شود.

۳-۲ روش راه‌اندازی و کار با ماشین دوخت:

امروزه با استفاده از نیروی برق و طراحی صنعتی پیشرفته مدل‌های بسیار کاملی تولید می‌شود که صدها کار ویژه و ظریف را در صنعت دوخت و دوز انجام می‌دهد. اکثر مدل‌هایی که در خانواده به کار گرفته



۲-۳-۳ کلید روشن و خاموش

چرخ‌های برقی کلید روشن و خاموش دارند. هنگامی که از چرخ استفاده نمی‌کنید کلید را روی علامت خاموش بگذارید و سیم را نیز از پریز برق خارج کنید. هیچ‌گاه برای خارج کردن دوشاخه از پریز، آن را از قسمت سیم نکشید.

۲-۳-۴ ماکو و ماسوره

ماسوره را از جنس‌های مختلف فلز، پلاستیک و شیشه می‌سازند. نخ زیر دوخت در چرخ، روی ماسوره پیچیده می‌شود و چرخ بدون ماسوره، قادر به هیچ نوع دوختی نیست.

نخ ماسوره و نخ روی چرخ برای دوخت، باید هم‌جنس و به یک ضخامت باشند. برای پر کردن ماسوره حتماً آن را کنترل کنید و از سالم بودن آن مطمئن شوید. ماسوره را طوری بر روی میله‌ی مخصوص ماسوره پیچ قرار دهید که خار میله‌ی ماسوره پیچ در شیار ماسوره قرار گیرد. نخ را در میله‌ی مخصوص قرقره قرار دهید و طبق شکل دفترچه‌ی راهنما، با عبور دادن نخ، آن را دور ماسوره بپیچید. اکنون ماسوره آماده‌ی پر کردن است.

هنگام پیچیدن نخ به دور ماسوره باید سوزن چرخ حرکت نکند. توبی چرخ را بچرخانید تا سوزن چرخ خارج از صفحه‌ی دوخت و در بالاترین وضعیت قرار گیرد. سپس توبی چرخ را طبق شکل به سمت خود بپیچید تا آزاد شود. این عمل حرکت میله‌ی سوزن را متوقف می‌سازد و هنگام



(شکل ۷-۲)

این پوشش برای محافظت چرخ خیاطی از گرد و غبار و دخالت کودکان است. در داخل این پوشش، وسایل جانبی چرخ (از جمله دفترچه‌ی راهنما) نیز قرار دارد.

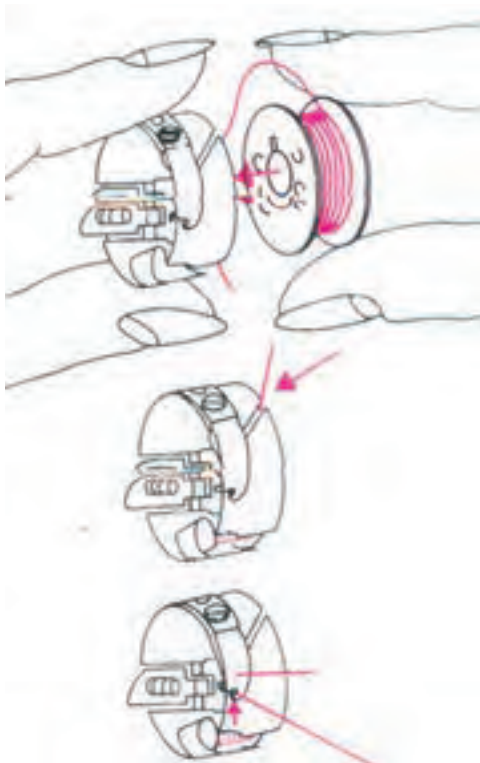
۲-۳-۲ پدال چرخ

سیم رابط چرخ و پدال را به چرخ و دوشاخه‌ی سیم را به پریز برق وصل کنید. از پدال برای تنظیم سرعت دوخت استفاده کنید. با فشار آوردن بر روی صفحه‌ی پدال پایی، سرعت دوخت را می‌توان کنترل کرد.

(شکل ۸-۲)



(شکل ۸-۲)



(شکل ۹-۲)

● **تنظیم کشش نخ ماسوره:** پس از قراردادن ماسوره در ماکو باید کشش نخ ماسوره را تنظیم کنید. با یک حرکت سریع و کوتاه دست، در حالی که نخ ماسوره را در دست دارید، ماکو و ماسوره را رها کنید. ماکو به آرامی به سمت پایین رانده می‌شود. چنانچه نخ شل باشد و نخ ماسوره بیش از حد باز شود، باید پیچی را بر روی ماکوست کمی سفت کنید. چنانچه بیش از کشش - نخ سفت باشد به همان اندازه پیچ را شل می‌کنیم.

شکل نحوه‌ی کشش نخ را در ماکو نشان می‌دهد.

(شکل ۱۰-۲)

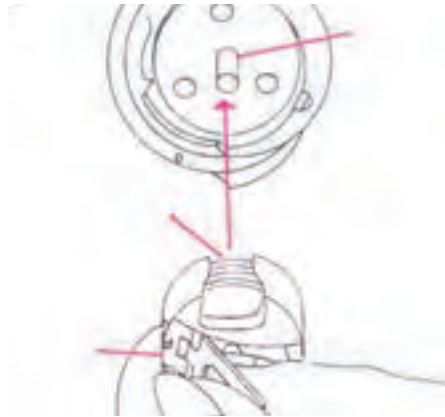
پر کردن ماسوره، دیگر پایه‌ی چرخ حرکت نمی‌کند. انجام دادن این کار برای طول عمر ماشین دوخت الزامی است. حال ماسوره آماده‌ی پر کردن است. با فشار بر روی پدال چرخ، ماسوره پرمی‌شود و زمانی که ماسوره پر شد چرخ به طور خودکار متوقف می‌شود. از درست پر شدن ماسوره مطمئن شوید. تصویر، پر شدن صحیح ماسوره را نشان می‌دهد.

توجه!

اگر روی ماسوره نخ پیچیده‌اید هیچ‌گاه نخ دیگری را روی آن نیچید. نخ را به اندازه‌ی مصرف در ماسوره بیچید. هنگام خارج کردن ماکو و ماسوره یا جانداختن آن در چرخ حتماً کلید چرخ را در وضعیت خاموش قرار دهید.

● **نحوه‌ی جانداختن ماسوره در ماکو:** ماکو را در دست چپ نگه دارید و ماسوره را، در حالی که نخ آن در جهت عقربه‌های ساعت قرار دارد، در ماکو جا بیندازید. نخ را خلاف جهت گردش عقربه‌های ساعت به سمت شیار روی ماکو بکشید، به طوری که نخ در داخل شیار ماکو و زیر فنر قرار گیرد. حال اگر انتهای نخ را بکشید ماسوره در درون ماکو در جهت گردش عقربه‌های ساعت (در جهت فلش) خواهد چرخید.

(شکل ۹-۲)



(شکل ۲-۱۱)



(شکل ۲-۱۲)

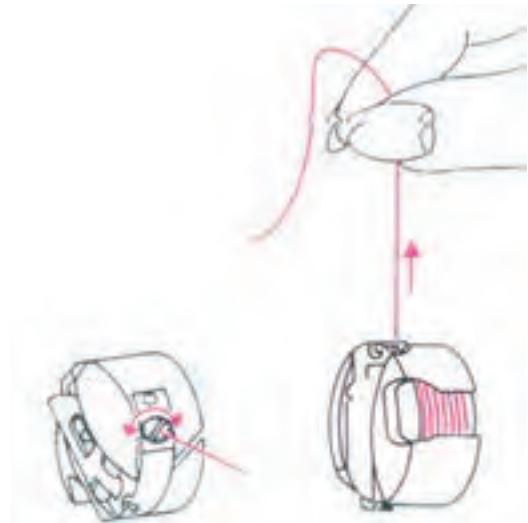
۲-۳-۵ سوزن و روش جانداختن آن در ماشین

دوخت:

توجه!

هنگام تعویض سوزن چرخ خیاطی، حتماً کلید روشن و خاموش را در وضعیت خاموش قرار دهید. هنگام دوخت، امکان دارد سوزن بشکند یا بخواهید سوزن را، با توجه به نوع پارچه، عوض کنید.

یک سمت سوزن چرخ تخت و سمت دیگر آن



(شکل ۲-۱۰)

● طرز قرار گیری ماکو در جاماکویی چرخ: با

چرخاندن تویی چرخ با دست، سوزن چرخ را در بالاترین وضعیت خود قرار دهید سپس ضامن فتری ماکو را بکشید و ماکو و ماسوره را از جاماکویی خارج کنید و ماسوره‌ی پر شده را درون ماکو قرار دهید.

- ضامن فتری شکل را با انگشت اشاره‌ی دست

نگه دارید و ماکو را در جای ماکو قرار دهید.

هنگام جاگذاری ماکو در جای ماکو دقت کنید

و چنان‌چه دقیقاً در جای خود قرار گیرد صدایی را می‌شنوید.

حال کنترل کنید، انتهای نخ ماسوره را بکشید.

در این حالت باید ماکو از جای ماکو خارج نشود.

(شکل ۲-۱۱)

شکل‌های (۲-۱۱) و (۲-۱۲) نحوه‌ی صحیح قرار گیری

ماسوره را در ماکو و ماکو را در جاماکویی نشان می‌دهد.

هنر در خانه جلد (۲)

چگونگی کار با چرخ خیاطی نگه‌داری و رفع عیوب اولیه آن



دوخت پارچه‌های با ضخامت‌های مختلف نیاز به سوزن با شماره‌های مختلف دارد. هر چه شماره‌ی سوزن پایین باشد نشانه‌ی آن است که نشان سوزن نازک است و هر چه شماره بالا برود از ضخیم بودن سوزن خبر می‌دهد. سوزن شماره‌ی ۱۰-۱۱ برای دوخت پارچه‌های ظریف مثل حریر، شماره‌ی ۱۲ و ۱۴ برای دوخت پارچه‌هایی با ضخامت متوسط مثل چلوار و سوزن شماره‌ی ۱۶ به بالا برای دوخت پارچه‌های ضخیم به کار می‌روند.

ناهماهنگ بودن سوزن با ضخامت پارچه با به شکستن آن منجر می‌شود. از دلایل دیگر شکستن سوزن، کشیدن پارچه از زیر پایه‌ی چرخ به هنگام دوخت است.



شکل ۲-۱۴

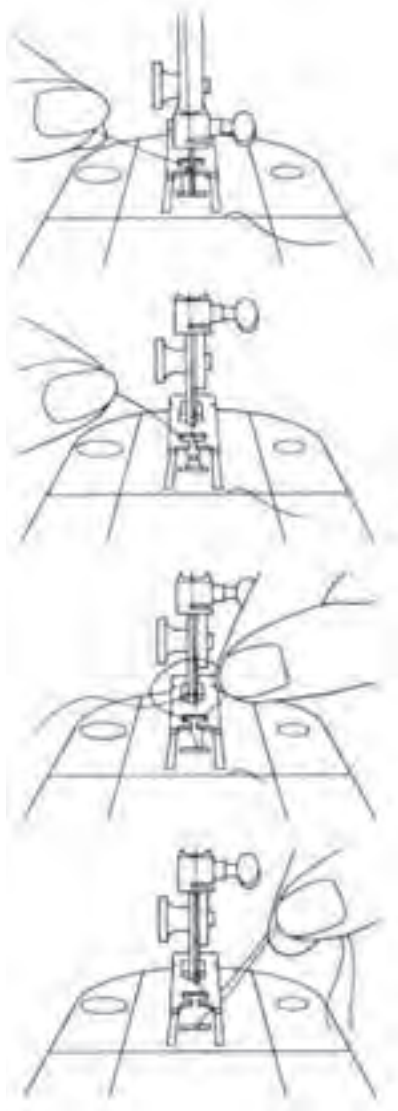
طریقه‌ی نخ کردن چرخ خیاطی: هر چرخ خیاطی برای نخ کردن سیستم خاصی دارد، اما در همه‌ی آن‌ها مسیر نخ از قرقره تا نك سوزن مشابه است. نخ باید از میان پیچ تنظیم کشش نخ عبور کند.

انحنای آن را با دست حرکت دهید تا جایی که سوزن در بالاترین وضعیت خود قرار گیرد. پیچ سوزن را شل کنید و سوزن را خارج نمایید. حال، سوزن سالم دیگری که قسمت منحنی آن را به سمت خود نگه داشته‌اید، در میله‌ی توخالی مخصوص سوزن قرار دهید تا جایی که امکان دارد سوزن را به سمت بالای میله فشار دهید. سپس، پیچ مخصوص سوزن را محکم کنید. (شکل ۲-۱۳)



شکل ۲-۱۳

بعضی از سوزن‌های چرخ‌های راسته‌دوز کاملاً گرد است. چنانچه سوزن دقیقاً در جای خود قرار نگیرد بلافاصله، پس از شروع به کار، خواهد شکست. هرگز از سوزن کج استفاده نکنید، زیرا باعث می‌شود که سوزن سریعاً بشکند و داخل چرخ گیر کند یا به صفحه‌ی کار پیش‌بر آسیب برساند. هماهنگ نبودن شماره‌ی سوزن با ضخامت پارچه یکی دیگر از علل شکستن سوزن در چرخ است.



(شکل ۱۵-۲)

توجه!

چرخ را بدون گذاشتن پارچه در زیر پایه به حرکت درنیاورید، زیرا نخ زیر و رو به یکدیگر قلاب می‌شوند و در صورت تکرار، نخ پاره و مانع حرکت چرخ خواهد شد.

هنگام نخ کردن چرخ خیاطی حتماً کلید روشن و خاموش را در وضعیت خاموش قرار دهید. نخ را روی میله‌ی چرخ قرار دهید و طبق دفترچه‌ی راهنمای مسیر نخ کشی را دنبال نمایید و چرخ را نخ کشی کنید.

توجه!

نخ کشی بیش‌تر چرخ‌ها تقریباً شبیه به هم‌اند. قبل از شروع به دوخت، باید نخ ماسوره را به سمت روی صفحه‌ی کار پیش بر هدایت کنید، سپس برای دوخت اقدام کنید. پایه‌ی چرخ را بالا ببرید و با دست چپ نخ روی چرخ را پس از گذراندن مسیر نخ کشی و سوزن، نگه دارید.

توپی را به طرف خود بچرخانید تا حدی که یک‌بار سوزن داخل پایه فرو رود و سپس سوزن را به سمت بالا بیاورید.

در این زمان نخ روی چرخ با نخ زیر آن به یکدیگر قلاب می‌شود، با کشیدن نخ رو، نخ زیر نیز به طرف روی صفحه‌ی کار پیش بر در می‌آید.

حال نخ رو و نخ زیر را در سمت پشت پایه قرار دهید. سپس، پارچه را زیر پایه بگذارید و دوخت را شروع کنید (شکل ۱۵-۲).



شکل (۱۶-۲) نشان دهنده صفحه‌ی کارپیش‌بر در چرخ خیاطی است.

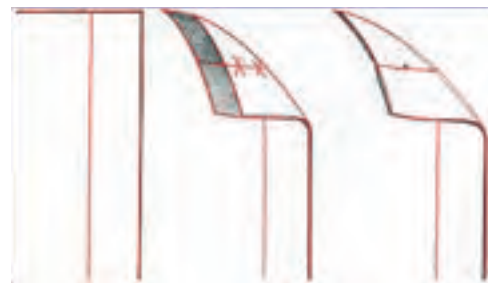


شکل ۱۶-۲

کناره‌ی صفحه‌ای که زیرپایه‌ی چرخ قرار دارد درجه‌بندی شده است. این درجه برای تنظیم دوخت (بخیه) باله‌ی پارچه است. پارچه را زیرپایه قرار دهید و لبه‌ی آن را با یکی از این درجه‌ها تنظیم کنید. می‌توانید یک نوار چسب کاغذی نیز، جهت تنظیم لبه‌ی پارچه بادوخت، روی صفحه بچسبانید تا لبه‌ی

پس از دوخت روی پارچه، به بخیه‌ها با دقت نگاه کنید. دوخت بخیه در رو و در پشت پارچه باید با یکدیگر تفاوت نداشته باشد.

شل یا سفت بودن نخ باید به یک اندازه باشد. دستگاه تنظیم نخ در چرخ به منظور تنظیم نخ برای ضخامت‌های مختلف پارچه است. کلیدهای ماشین‌های دوخت دارای دستگاه تنظیم نخ‌اند. که با چرخش آن حرکت نخ آزادتر یا کندتر می‌شود.



برای تنظیم طول (درشتی و ریزی) بخیه از درجه‌ی تعبیه شده بر روی چرخ استفاده می‌کنیم.

۶-۳-۲ کارپیش‌بر

وظیفه‌ی کارپیش‌بر به حرکت درآوردن پارچه در زیر پایه‌ی چرخ است. اگر کارپیش‌بر بیش از حد پایین قرار گیرد دنده‌های آن قدرت به حرکت درآوردن پارچه از زیر پایه را نخواهد داشت و اگر بالاتر از حد نیز قرار گیرد حرکت پارچه کند خواهد شد. در نتیجه دوخت درستی نخواهیم داشت. بنابراین، باید به نحوه‌ی قرارگیری کارپیش‌بر هنگام دوخت دقت کرد.



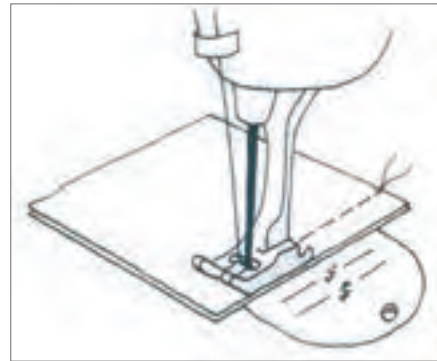
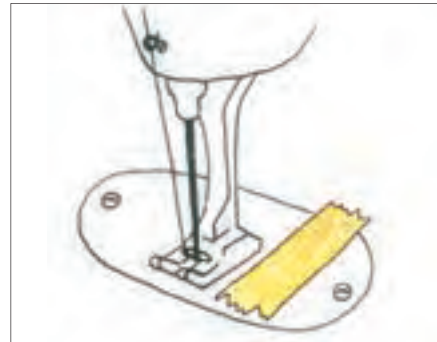
توجه!

برای این که عمر چرخ خیاطی زیاد شود و احتیاج به تعمیر نداشته باشد باید از چرخ خوب نگه‌داری کرد و پس از هر ۱۵ تا ۲۰ ساعت کار، آن را تمیز و روغن کاری کنید.

قبل از تمیز کردن کارپیش‌بر و قاب ماکو، کلید روشن و خاموش را در وضعیت خاموش قرار دهید، و سیم رابط چرخ را نیز از پریز خارج کنید. اهرم بالا برنده را بالا ببرید و سوزن و پایه‌ی چرخ را از محل خود بیرون آورید. روی صفحه‌ی سوزن دو پیچ تعبیه شده است با پیچ گوشتی آن دو را باز کنید و صفحه را بردارید.

با برس پرزهای انباشته شده روی دندانه‌های کار پیش‌بر را کاملاً تمیز و دوباره صفحه‌ی سوزن را در جای خود نصب کنید و پیچ‌ها را ببندید. برای تمیز کردن قاب ماکو بازوهای متحرک آن را باز کنید و قاب ماکو را بیرون آورید. سپس، با برس پرزها و نیز جای قاب ماکو را تمیز کنید و یک قطره روغن را در آن بریزید. در جای دیگر چرخ روغن نریزید. (به دفتر راهنما مراجعه نمایید).

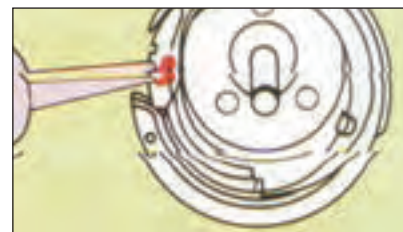
چسب راهنمای شما برای دوخت صاف و راست باشد. (شکل ۱۷-۲)



(شکل ۱۷-۲)

۲-۴ تمیز کردن چرخ و طرز روغن کاری آن

برای این که چرخ نیاز به تعمیر نداشته باشد و برای بالابردن عمر چرخ، همیشه از چرخ درست نگه‌داری شود. از جمله پرزهای انباشته شده بر روی شانه‌ی کار پیش‌بر و قاب ماکورا مرتباً تمیز کنید. (شکل ۱۸-۲)



شکل ۱۸-۲



۵-۲ دلایل بروز بعضی از عیوب در چرخ

خیاطی

اول- دلایل شکستن سوزن در چرخ

۱- انتخاب سوزن نامناسب بدون توجه به ضخامت نخ و پارچه؛

۲- استفاده از سوزن خمیده در چرخ خیاطی؛

۳- جا نیفتادن دقیق سوزن در جایگاه اصلی خود؛

۴- انتخاب سوزن بیش از حدنازک به منظور دوخت پارچه‌ی ضخیم؛

۵- جا نیفتادن ماکو و ماسوره به طور صحیح؛

۶- کشیدن پارچه با فشار زیاد از زیر پایه‌ی چرخ به هنگام دوخت؛

۷- محکم نشدن پیچ سوزن به اندازه‌ی کافی؛

۸- استفاده از نخ‌های نامرغوب که گاهی کشیده می‌شود یا گاهی گره می‌خورد.

آیا می‌دانید به چه علت سوزن در چرخ می‌شکند؟

دوم- دلایل پاره شدن نخ روی چرخ؛

۱- ناصاف بودن نخ قرقره یا وجود گره در نخ؛

۲- نخ کشی نادرست چرخ؛

۳- وصل نبودن پایه به طور صحیح در چرخ؛

۴- پایین بودن «کار پیش بر» هنگام دوخت؛

۵- بسیار زیاد بودن کشش نخ رو؛

۶- نامرغوب بودن سوزن؛

۷- نصب نادرست سوزن (پائین تر از حد نصب شود یا

توجه!

امروزه طراحی چرخ‌های خانگی به گونه‌ای است که غیر از روغن کاری محل‌هایی که در شکل نشان داده شده، بقیه‌ی قسمت‌ها نیاز به روغن کاری ندارند.

فعالیت عملی ۱

دستگاه چرخ خیاطی را طبق مراحل زیر برای دوخت آماده کنید:

۱- چرخ را روشن کنید.

۲- ماسوره را پر کنید.

۳- ماسوره را در ماکو جا بیندازید.

۴- کشش نخ ماسوره را تنظیم کنید.

۵- ماکو را در کمپلتی چرخ قرار دهید.

۶- سوزن چرخ را در ماشین دوخت جا بیندازید.

۷- چرخ را نخ کشی کنید.

۸- کشش نخ را به منظور دوخت امتحان کنید.

۹- طول دوخت را تنظیم کنید.

۱۰- انواع دوخت‌های کاربردی، مانند درجات

مختلف بخیه، دوخت زیگزاگ، جادکمه و چند مدل

دوخت تزئینی چرخ را، روی پارچه تمرین کنید.



پنجم- شل بودن نخ قسمت زیر، هنگام دوخت

- ۱- نخ در داخل ماسوره صحیح جانفته است.
 - ۲- کشش نخ در ماسوره زیاد است.
 - ۳- دستگاه ماسوره کثیف است.
 - ۴- ماسوره به طور صحیح نخ نشده است.
- آیا می‌دانید هنگام دوخت نخ روی یا زیر چرخ چرا شل می‌شود؟

ششم- دوخت چروک یا جمع شدن دوخت

- ۱- ماسوره درست نخ نشده است.
 - ۲- تنظیمات دوخت با پارچه هماهنگ نباشد.
 - ۳- سوزن با ضخامت نخ و پارچه هماهنگ نباشد.
 - ۴- کشش نخ زیاد باشد.
 - ۵- چرخ درست نخ کشی نشده باشد.
- آیا می‌دانید چرا دوخت، چروک یا جمع می‌شود؟

هفتم- دلایل نامساوی بودن بخیه‌ی چرخ، هنگام

دوخت

- قبل از شروع دوخت، روی تکه‌ای از پارچه‌ی اصلی دوخت را امتحان کنید. امکان دارد بخیه‌ها به یک اندازه زده نشود پس موارد زیر را بررسی کنید.
- ۱- سوزن به درستی جا نیفتاده است.
 - ۲- سوزن در جهت صحیح قرار نگرفته است.
 - ۳- سوزن در جهت اشتباه نخ شده است.
 - ۴- سوزن کند یا خمیده است.

طرف صاف سوزن در جهت اشتباه قرار گیرد؛

- ۸- کند یا خمیده بودن نوک سوزن؛
- ۹- نامطلوب بودن کیفیت نخ، (نخ کش بدهد یا کرک دهد)؛
- ۱۰- خراب بودن صفحه‌ی دوخت یا ماکو.

سوم- دلایل پاره شدن نخ زیر چرخ (نخ ماسوره)

- ۱- کشش نخ زیر بسیار زیاد باشد.
- ۲- ماسوره در ماکو به درستی قرار نگرفته باشد.
- ۳- سوراخ صفحه‌ی دوخت توسط سوزن خراب شده باشد.
- ۴- سوزن کند یا خمیده یا به درستی نصب نشده باشد.
- ۵- نک سوزن متناسب با پارچه نباشد.
- ۶- نخ ماسوره از شیار اصلی ماکو به درستی رد نشود.

یادآوری: هنگام دوخت چنانچه موارد زیر را مشاهده

کردید با تنظیم دقیق درجات، عیب را برطرف کنید.

آیا می‌دانید به چه علت هنگام دوخت نخ پاره

می‌شود؟

چهارم- شل بودن نخ قسمت رو، هنگام دوخت

- ۱- تنظیم نخ رو، صحیح نیست.
- ۲- کشش نخ کم است.
- ۳- نک سوزن کند یا کج است.
- ۴- نخ انتخابی برای پارچه ضخیم یا نازک است.

هنر در خانه جلد (۲)

چگونگی کار با چرخ خیاطی نگه‌داری و رفع عیوب اولیه آن



فعالیت عملی ۲

چند نمونه از پایه‌ی چرخ را انتخاب کنید و روی چرخ نصب و دوخت با پایه را امتحان کنید.

فعالیت عملی ۳

طبق نقشه‌ی نصب شده روی چرخ سردوز آن را نخ‌کشی و برای دوخت آماده کنید.

فعالیت عملی ۴

عیوب اولیه‌ی چرخ خیاطی را رفع کنید.

چکیده

هنرجویان در این واحد کار مطالب زیر را فرا

گرفتند:

- ۱- با انواع ماشین‌های دوخت آشنا شدند.
- ۲- روش راه‌اندازی و کار با ماشین‌های دوخت را یاد گرفتند.
- ۳- تمیز کردن چرخ و طرز روغن‌کاری آن را فرا گرفتند.
- ۴- دلایل بروز بعضی از عیوب در چرخ خیاطی و طرز رفع آن را آموختند.

۵- از سوزن نامناسب استفاده شده است. (با توجه به ضخامت پارچه)

۶- سوزن خیلی کوتاه است (بیش از حد در بالا وصل شده)

آیا می‌دانید هنگام دوخت، دلایل نامساوی بودن بخیه‌ی زیرورو در چرخ کدام‌اند؟

هشتم- امکان جمع شدن بخیه، هنگام دوخت

۱- نخ رو از دستگاه تنظیم نخ به سختی رد شود.

۲- درجه‌ی دوخت روی بخیه‌ی درشت تنظیم شود.

۳- پارچه‌ای را که می‌دوزید بیش از حد نازک (حریر) یا لطیف باشد (باید کاغذ نازکی زیر کار قرار دهید، سپس بدوزید).

توجه!

چنانچه موارد بالا را بررسی کردید و عیبی مشاهده نشد و در عین حال، چرخ خوب کار نکرد بهتر است به نمایندگی چرخ مراجعه کنید تا عیب‌یابی و رفع عیب گردد.

آیا می‌دانید سبب جمع شدن نخ بخیه هنگام دوخت چیست؟



۱۰- به چه دلیل هنگام دوخت، نخ قسمتِ روشل می‌شود؟ (دو دلیل کافی است)

آزمون پایانی عملی واحد کار دوم

یک دستگاه چرخ خیاطی را تمیز کنید. سپس آن را روغن کاری و برای دوخت آماده کنید.

آزمون پایانی نظری واحد کار دوم

۱- نخ ماسوره و نخ روی چرخ باید چه ویژگی داشته باشند؟ توضیح دهید.

۲- از پدال برای چه کاری استفاده می‌کنند؟ توضیح دهید.

۳- نحوه‌ی جانداختن ماسوره را در ماکو شرح دهید.

۴- نحوه‌ی قرارگیری ماکو را در جاماکویی چرخ بیان کنید.

۵- چرا سوزن هنگام کار با چرخ می‌شکند؟ (دو علت کافی است).

۶- سوزن شماره... برای دوخت پارچه‌های ظریف و سوزن شماره‌ی... برای دوخت پارچه‌های متوسط به کار برده می‌شود.

الف) ۱۱-۱۰، ۱۴-۱۲

ب) ۱۸-۱۶، ۱۱-۱۰

ج) ۱۴-۱۲، ۱۱-۱۰

د) ۱۱-۱۰، ۱۸-۱۶

۷- وظیفه‌ی کارپیش بررا در خیاطی توضیح دهید.

۸- برای پاره شدن نخ روچرخ دو دلیل بیاورید.

۹- دلایل شکستن سوزن را در چرخ شرح دهید. (دو دلیل کافی است)

واحد کار سوم

انواع دوخت‌های اولیه در خیاطی





فهرست تجهیزات و مواد مصرفی مورد نیاز

ردیف	وسایل و تجهیزات	فعالیت عملی ۱	فعالیت عملی ۲	فعالیت عملی ۳	فعالیت عملی ۴	فعالیت عملی ۵	فعالیت عملی ۶	فعالیت عملی ۷	فعالیت عملی ۸
۱	چرخ خیاطی	×	×	×		×	×	×	×
۲	قیچی	×	×	×		×	×	×	×
۳	اتو	×	×	×		×	×	×	×
۴	میز اتو	×	×	×		×	×	×	×
۵	پارچه‌ی زیر اتو	×	×	×		×	×	×	×
۶	پارچه	×	×	×	×	×	×	×	×
۷	زیپ				×	×	×	×	×
۸	دکمه با پایه و بدون پایه				×	×	×	×	×
۹	سوزن	×	×	×	×	×	×	×	×
۱۰	بشکاف	×	×	×	×	×	×	×	×
۱۱	نخ	×	×	×	×	×	×	×	×
۱۲	پایه چرخ خیاطی	×	×	×		×	×	×	×





هدف‌های رفتاری



انتظار می‌رود هنرجو، پس از گذراندن این واحد کار، بتواند به هدف‌های زیر دست یابد:

- ۱- کاربرد انواع دوخت‌های اولیه را در خیاطی مثل دوخت کوک ساده، کوک شل، پس‌دوزی، زیگزاگ و بخیه توضیح دهد و اجرا کند.
- ۲- کاربرد دوخت‌های درز، شکسته و منحنی را توضیح دهد و بدوزد.
- ۳- کاربرد دوخت درزهای دوبله (دوبله‌ی باز، دوبله‌ی خوابیده) را انجام دهد.
- ۴- درز مغزی دار و درز مغزی برجسته را انجام دهد.
- ۵- زیپ یک طرفه و دوطرفه را بدوزد.
- ۶- دوخت دکمه و جادکمه با دست و ماشین را انجام دهد.
- ۷- نحوه‌ی اتوکشی را، با توجه به جنس پارچه، انجام دهد.

پیش‌آزمون واحد کار سوم



- ۱- چند نوع روش دوخت درز را نام ببرید؟
- ۲- برای دوخت زیپ طول چاک زیپ باید چه اندازه باشد؟
- ۳- چنانچه دکمه دارای پایه نباشد هنگام دوخت چگونه باید عمل کرد؟
- ۴- برای دوخت پارچه‌های لطیف با چرخ چگونه باید عمل کرد؟
- ۵- هنگام اتوی پنس زیرسینه به کدام طرف باید پنس خوابانیده شود؟

۳-۱ مقدمه

وبی‌حوصلگی دوزنده هنگام کار، بعد از اتمام دوخت، به لباسی نامناسب تبدیل شود. در این کتاب، تکنیک دوخت‌های مورد نیاز در خانه، قدم به قدم، آموزش داده شده است تا زمینه‌ای باشد برای افرادی که علاقه‌مندند بیش‌تر بدانند و موارد دل‌خواه خود را بیاموزند.

هنریک دوزنده در آن است که با دقت و حوصله‌ی فراوان تمام کارهای آموزش دیده را مرحله به مرحله انجام دهد. یک لباس امکان دارد از پارچه‌ای گران‌بها تهیه شود ولی به سبب بی‌توجهی در دوخت دقیق



شد. از این دوخت برای اتصال درز تکه‌هایی که یکی به دیگری «خورد» یا چین می‌خورد نیز استفاده می‌کنند، مانند اتصال آستین به حلقه‌ی آستین.

۲-۲-۳ کوک شل یا کوک راهنما:

از این کوک، برای ردگذاری به صورت قرینه روی لباس استفاده می‌شود. در واقع با این دوخت شکل الگو روی پارچه کپی می‌شود. روش دوخت این گونه است که دو لایه‌ی پارچه را روی هم قرار دهید. الگوی دل‌خواه را نیز روی پارچه با سوزن وصل کنید. دور این الگو را با گچ خیاطی (مل) علامت بگذارید. پارچه را با فاصله‌ی ۱ تا ۲ سانتی‌متر از علامت قیچی و سپس الگو را از روی پارچه جدا کنید. محل علامت‌گذاری شده را کوک شل بزنید و سوزن را از پارچه خارج کنید. دو شلال کوچک بدوزید. سپس سوزن را از سمت راست شلال دوم (پشت شلال دوم) داخل پارچه فرو ببرید و دوباره یک شلال بزنید و سوزن را از سمت چپ شلال خارج کنید. هنگام کشیدن نخ، حلقه‌ای از نخ را به حالت شل روی پارچه باقی بگذارید. این عمل را تا انتهای کار تکرار کنید. بعد از اتمام کار دو لایه‌ی پارچه را به طرفین بکشید، به طوری که تمام کوک‌ها به حالت آزاد و یک‌نواخت در میان دو لایه‌ی پارچه قرار گیرند. سپس با یک قیچی کوچک و تیز کوک‌ها را از وسط قیچی کنید. (شکل ۲-۳)

۳-۲ انواع دوخت‌های اولیه

۱-۳-۲ کوک ساده

کوک یکی از ساده‌ترین دوخت‌ها در خیاطی است. کاربرد این دوخت در خیاطی اتصال موقت درزها به یکدیگر است. معمولاً "طول و فاصله‌ی هر کوک از یکدیگر حدود نیم تا یک سانتی‌متر است. طول شلال‌های کوک و هم‌چنین فواصل آن‌ها را تا لبه‌ی پارچه به طور مساوی کوک می‌زنند تا هنگام دوخت چرخکاری، درزها صاف و یک‌نواخت باشد. (شکل ۳-۱)



شکل ۳-۱

برای دوخت درزی صاف و بدون چروک، پارچه را روی میز قرار دهید و با سوزن بلند کوک بزنید. ضمناً هیچ‌گاه انتهای نخ را گره نزنید، زیرا امکان دارد هنگام چرخ‌گره در زیر سوزن قرار بگیرد و چرخ شود. در این مدت جداسازی آن از پارچه مشکل خواهد