

فصل ۴

جامه‌داری عروسک‌های نمایشی



لباس پوششی برای عروسک‌های نمایشی است. از لباس برای شناسایی موقعیت اجتماعی، فرهنگی و مذهبی یا سیاسی عروسک استفاده می‌شود. همانند نمایش خیمه شب بازی (مبارک) که لباسی ساده و قرمز بر تن دارد و نشانه قشر ساده و فعال جامعه است. بنابراین با توجه به نوع نمایش و کاربرد عروسک؛ لباس بر آن دوخته می‌شود تا در نظر بیننده، موجودی زنده به نظر آید.

تهیه و بازآفرینی لباس نمایش عروسکی

آیا تا به حال پی برده‌اید؟

هنرجویان در این واحد یادگیری مهارت تهیه و بازآفرینی لباس برای عروسک‌های یک نمایش عروسکی تلویزیونی را فرامی‌گیرند و از انواع پارچه‌ها و ویژگی‌های آن برای طراحی لباس استفاده می‌کنند.

استاندارد عملکرد

■ آماده کردن لباس‌های جدید برای عروسک با استفاده از منابع و لباس‌های موجود آرشیوی متناسب با متن مصوب.

باز آفرینی لباس نمایش عروسکی

فرض کنید سال‌ها پیش عروسکی طراحی، ساخته و لباسی برای او دوخته شده‌است. اکنون که چند سال از آن ماجرا گذشته، لباس عروسک در اثر استفاده‌های مکرر پاره یا پوسیده شده‌است.

برای ساخت لباس عروسک چه باید کرد؟

اگر در بازار پارچه مورد نظر پیدا نشود چه باید کرد؟

این‌ها پرسش‌هایی است که مسئول دوخت و ترمیم لباس باید به آنها جواب مناسب دهد. لباس عروسک با لباس انسان‌های زنده متفاوت است ولی در عین حال مشترکاتی نیز دارد. به چند نمونه از لباس عروسک‌ها نگاه کنید:



عروسک میله‌ای



ماپت



عروسک دستکشی



عروسک نخ‌ی

تصویر ۱

انتخاب لباس براساس نوع و تکنیک حرکتی عروسک انتخاب می‌شود و هر عروسک نسبت به آناتومی خود، پوشش متفاوتی دارد.

بعضی عروسک‌ها پا دارند و بعضی بدون پا هستند. بعضی بزرگ و بعضی کوچک هستند که اندازه آنها به عواملی هم‌چون کوچکی و بزرگی سالن نمایش، نوع نمایش و اندازه دست عروسک‌گردان بستگی دارد.

فعالیت
کارگاهی



به تصاویر زیر نگاه کنید. لباس عروسک‌ها از چه موادی ساخته شده‌اند؟



پولیش



کاغذ



الیاف



پارچه

- در صورتی که بخواهیم لباسی را بازآفرینی کنیم، ولی پارچه مورد نظر در بازار موجود نباشد، چه کاری باید انجام دهیم؟
- یک کلاه با مقوا و چسب درست کرده و آن را با پارچه روکش کنید.

تجزیه و تحلیل متن

بازآفرینی لباس، براساس تجزیه و تحلیل متن صورت می‌پذیرد. نخست نمایش‌نامه را از نظر تاریخی بررسی می‌کنیم:

نمایش‌نامه در چه دوره‌ای اتفاق افتاده است؟ دوره ساسانیان یا دوره قاجاریه؟ لباس انسان‌ها با توجه به شرایط فرهنگی، اجتماعی و سیاسی آنها انتخاب می‌شود. همچنین هر شخصیتی به نسبت شغل، روحیات، مکان زندگی و ... پوشش خود را تعیین می‌کند. تجزیه و تحلیل متن به ما می‌گوید نمایش مربوط به کدام دوره است؟ مکان وقوع نمایش کجاست؟ و شخصیت‌های نمایش کدامند؟ شناخت این مطالب، بر عهده بازآفرین لباس می‌باشد. او با شناخت رنگ، فرم، بافت و ... می‌تواند باعث تغییر یک شخصیت نمایشی شود. او با انتخاب و بازآفرینی یک لباس برای گرگ سبب می‌شود تا کودکان از این حیوان نترسند و با تهیه لباسی مناسب برای روباه، شخصیت آن را مکارتر نمایش می‌دهد. این جادوی یک بازآفرین لباس، در نمایش عروسکی است.

کارگروهی



- داستانی کوتاه را انتخاب کرده، لباس یکی از شخصیت‌های آن را با کاغذ درست کنید. سپس آن را به نمایش گذاشته و درباره آن گفت‌وگو کنید.
- برای همان شخصیت چند نوع لباس با رنگ‌های متفاوت طراحی و رنگ‌آمیزی کنید.
- طرح‌ها را در کلاس به نمایش بگذارید و درباره تفاوت‌های آنها با هم گفت‌وگو کنید.

تهیه لباس از آرشیو

همان‌طور که در قسمت‌های قبل اشاره شد، انتخاب لباس براساس شناخت شخصیت، زمان، وقایع و ... از آرشیو لباس انجام می‌شود. در یک آرشیو، لباس‌ها براساس دوره‌های تاریخی، جنسیت و خصوصیات مشترکی که با هم دارند چیدمان می‌شوند. یک **بازآفرین لباس** با توجه به تجزیه و تحلیل متن و تقسیم‌بندی لباس‌های مورد نظر در آرشیو، لباس مناسبی برای عروسک‌های نمایش انتخاب می‌کند.

آنچه مسلم است در آرشیوهای لباس نمی‌توان به‌صورت کامل به خواسته‌های خود رسید، بلکه می‌توان لباس‌هایی را انتخاب کرد که از بسیاری جهات به لباس مورد نظر نزدیک باشد. سپس می‌توان با حذف و اضافه، لباس مناسبی برای عروسک تهیه کرد.

لباس‌های آرشیوی را قبل از استفاده مجدد، تمیز کرده و تن عروسک می‌کنیم. امروزه بسیاری از آرشیوهای لباس به‌صورت سایت‌های اینترنتی، محصولات خود را عرضه و سفارشات را از مشتریان خود دریافت و خدمات ارائه می‌کنند.

فعالیت کارگاهی



چند نمونه عروسک را از منابع اینترنت تهیه نموده و با ارائه ایده‌های جدید طراحی لباس آنها را تغییر دهید.

چگونه می‌توان از آرشیو لباسی انتخاب کرد؟

برای آن که در آرشیو لباس سردرگم نشویم جدولی تهیه کرده، در آن تمامی مشخصات یک لباس را می‌نویسیم.

اسم لباس	اندازه لباس	دوره تاریخی	لباس برای چه شخصیتی است	رنگ لباس	محل تهیه لباس

بعد از تهیه جدول، با تغییراتی که مدنظر است لباس را طراحی و سپس رنگ‌آمیزی می‌کنیم.

بازآفرینی لباس‌های آرشیو برای متن جدید

عمده‌ترین مواد به کار رفته در لباس عروسک پارچه می‌باشد. یک بازآفرین لباس عروسک باید شناخت جامعی از پارچه داشته باشد. بازآفرین لباس عروسک، هنگام خرید باید نام پارچه مورد نظر را بداند. همچنین از مراکز تهیه پارچه، نوار، دکمه و یراق ... آگاهی داشته باشد. بتواند از سر هم کردن پارچه‌های دیگر به شکل پارچه مورد نظر رسیده و اجرا نماید. او باید فنون خیاطی را بداند و همچنین با نوع دوخت و دوز انواع پارچه آشنا باشد. در مواقعی که رنگ پارچه انتخابی در بازار یافت نمی‌شود، آشنایی با رنگ‌آمیزی می‌تواند به کمک بازآفرین لباس بیاید. در بسیاری از نمایش‌های تاریخی، امکان فراهم کردن وسایلی که در اندازه کوچک عروسکی است و بر روی لباس نصب می‌شود، امکان‌پذیر نمی‌باشد. در این صورت تشک یک نوشابه، چه پلاستیکی چه فلزی می‌تواند با کمی رنگ‌آمیزی کارساز باشد.

داشتن دانش و تجربه و مهم‌تر از این دو، خلاقیت برای شخصی که بازآفرینی لباس عروسک را به عهده می‌گیرد حیاتی است.

چند نمونه پارچه با خود به کلاس بیاورید و همراه با هنرجویان دیگر پارچه‌ها را دیده و لمس کنید.

کار گروهی



■ از تکه پارچه‌های موجود در خانه یک نمونه لباس در مقیاسی کوچک تهیه کنید. (می‌توان به جای دوخت و دوز پارچه از چسباندن استفاده کرد.)

■ چند نمونه تصویر عروسک در قطع A4 تهیه کنید. سپس با استفاده از کاغذ پوستی لباس‌ها را کپی و برای عروسک خود لباس‌های جدیدی طراحی کنید.

فعالیت
کارگاهی



ارزشیابی شایستگی تهیه و بازآفرینی لباس نمایش عروسکی

شرح کار:

تهیه لباس برای عروسک‌های نمایشی از آرشیو لباس عروسک‌ها و انتخاب لباس، متناسب با عروسک‌های نمایش.

استاندارد عملکرد:

آماده کردن لباس‌های جدید برای عروسک با استفاده از منابع و لباس‌های موجود آرشیوی متناسب با متن مصوب.

شاخص‌ها:

- هماهنگی با عروسک‌ساز و ارائه پیشنهاد برای لباس
- تهیه لباس متناسب با متن نمایشی
- تهیه لباس از آرشیو

شرایط انجام کار، ابزار و تجهیزات:

شرایط:

ابزار و تجهیزات: میز کار، صندلی، انواع گیره، چوب ساب‌ها، مغارها، ابزار صنعتی برش چوب و فلز، ابزار مورد نیاز قالب‌گیری، انواع کاردک، انواع قلمو، لولاها، چسب‌ها، دریل، آگراف، پمپ رنگ، ایربراش، انواع رنگ الکین، اکرولیک، پلاستیک، رنگ روغن، رنگ گواش، رنگ‌های جوهری، اجاق گاز

معیار شایستگی:

ردیف	مرحله کار	حداقل نمره قبولی از ۳	نمره هنرجو
۱	هماهنگی با عروسک‌ساز	۱	
۲	هماهنگی با متن	۲	
۳	تهیه لباس از آرشیو	۱	
۴	بازآفرینی لباس‌های آرشیو برای متن جدید	۲	
	شایستگی‌های غیرفنی، ایمنی، بهداشت، توجهات زیست‌محیطی، و ...	۲	
	میانگین نمرات *		

* حداقل میانگین نمرات هنرجو برای قبولی و کسب شایستگی ۲ می‌باشد.

دوخت لباس عروسک نمایشی

آیا تا به حال پی برده‌اید؟

- معیارهای طراحی و دوخت لباس برای عروسک‌های نمایشی چیست؟
هنرجویان در این واحد یادگیری برای عروسک‌های متنوع و با کاربردهای گوناگون کباس می‌دوزند و آن را برای تهیه یک برنامه تلویزیونی ارائه می‌کنند.

استاندارد عملکرد

- دوخت لباس برای عروسک مطابق متن مصوب.

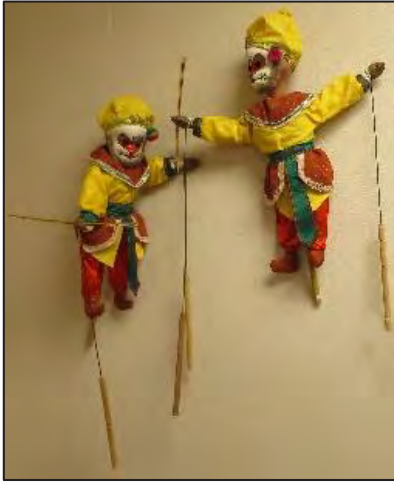
به تصاویر زیر نگاه کنید:



تصویر ۱

لباس‌هایی که می‌بینند، هر کدام بر اساس شرایط اقلیمی، سنت‌ها و اعتقادات، وضعیت، شرایط اجتماعی، سلیقه، مدها و پسندهای اجتماعی در میان جوامع بشری مرسوم و متداول شده‌است.

اکنون به این تصاویر نگاه کنید:



تصویر ۲

تصاویر فوق لباس‌های نمایشی است. لباس‌هایی که برای عروسک‌ها دوخته شده‌اند.

■ شما چه تفاوت‌هایی بین این دو نوع تصویر لباس می‌بینید؟

لباس نمایشی پوششی است که ضمن داشتن اغلب خصوصیات یک لباس در هنگام طراحی و دوخت به نکات زیر توجه بیشتری می‌شود:

۱- لباس نمایشی باید زمان و مکان را مجسم سازد؛

۲- تصویر روشنی از شخصیت ارائه نماید؛

۳- رنگ و منظره عمومی صحنه را شدت بخشد؛

۴- در القای فضای نمایش مؤثر باشد؛

۵- هنگامی که به صورت نمادین به کار برده می‌شود مفاهیم مورد نظر را القا نماید؛

۶- به منظور دیده شدن از تمامی زوایای سالن، نسبتی در آن مبالغه شده باشد؛ مثال: یقه بزرگ‌تر از حد معمول دوخته شود.

۷- اگر نمایش به ما اجازه بدهد، قدری فانتزی باشد.

■ طراحی و دوخت یک لباس عروسک به شما محول شده‌است. معیارهای شما برای طراحی و دوخت این لباس چیست؟

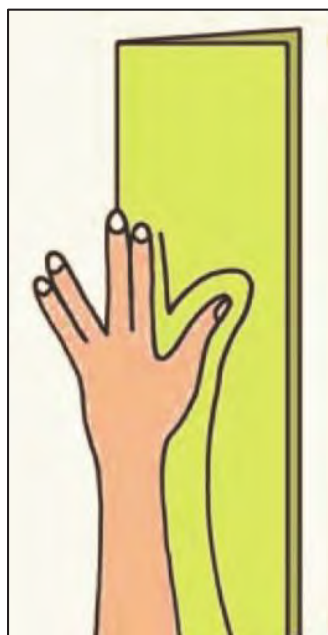
طراحی و دوخت لباس عروسک‌های نمایشی از دو جنبه اهمیت دارد. ۱- از نظر نوع و شیوه حرکت عروسک؛ ۲- ارزیابی شخصیت عروسک.

طراحی و دوخت بدن عروسک دستکشی (دستکش)

برای طراحی و دوخت این نوع عروسک نمایشی نخست شکل دست را برابر شکل زیر به صورت باز و در اندازه طبیعی روی کاغذ می‌کشیم. این تصویر نمونه بدن عروسک دستکشی خواهد بود.

بعد از به دست آمدن نمونه کاغذی دستکش، آن را روی پارچه گذاشته و دو شکل قرینه نمونه و تهیه شده، بریده و سپس آن دو را به هم می‌دوزیم. پس از دوختن دو قطعه پارچه‌ای که دقیقاً شبیه نمونه کاغذی بریده شده‌است، آن را برمی‌گردانیم تا قسمت‌های دوخته شده در داخل دستکش قرار بگیرد. باید توجه داشت که موقع دوختن بدن عروسک قسمت‌های گردن و پایین بدن آزاد باشد.

برای آن که دست و انگشتان بتوانند به راحتی وارد بدن عروسک شده و در جای خود یعنی گردن و داخل دست‌ها قرار گیرند، پارچه بدن را کمی بلندتر می‌گیریم. بلندی دستکش باید تا نزدیکی آرنج و یا حداقل تا نیمه فاصلهٔ مچ و آرنج باشد.

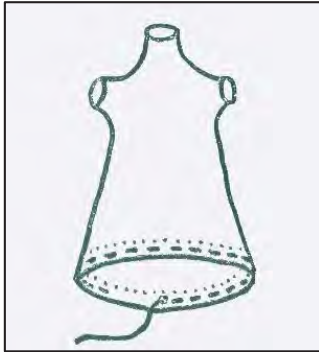


تصویر ۳

برای اتصال گردن به بدن عروسک، باید در نقاط اتصال به گردن لیفهای تعبیه کرد که پس از قرار گرفتن بدن عروسک در ناحیهٔ گردن آن را با بند محکم کنید، در غیر این صورت باید لبه این قسمت، برای جلوگیری از ریشه ریشه شدن، تا شود و به گردن بچسباند.

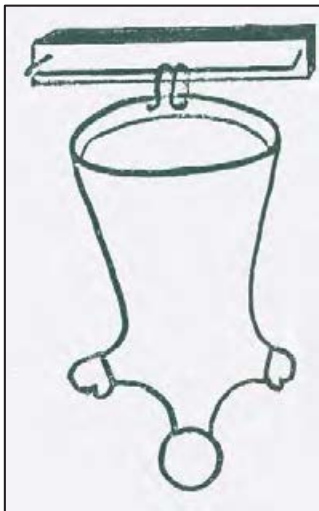


تصویر ۴



تصویر ۵

■ برای آن که به راحتی و به سرعت بتوانید دستتان را داخل بدن عروسک قرار دهید و یا خارج کنید از چه ترفندی استفاده می‌کنید؟ اگر در قسمت پایین عروسک حلقه‌ای از جنس مفتول و یا هر جنس مشابه دیگر دوخت و یا داخل لیفه‌های پیش‌بینی شده قرار دهیم، می‌توانیم این قسمت را همیشه به حالت باز نگه داریم.



تصویر ۶

همچنین برای سهولت کار با این نوع عروسک قسمتی از حلقه پایین بدن عروسک را به صورت قلاب در می‌آوریم و به راحتی این قلاب را پشت صحنه در جای مخصوص به خود آویزان می‌کنیم.

طراحی و دوخت لباس عروسک دستکشی

لباس عروسک از عوامل مؤثر در ارائه شخصیت عروسک می‌باشد. از آنجایی که اندازه عروسک‌های دستکشی خیلی بزرگ نیست، نمی‌توانیم لباس این نوع عروسک را با تمام جزئیاتی که در عالم واقعیت وجود دارد بدوزیم. زیرا پارچه‌هایی با گل‌های درشت و رنگ‌های تند، دکمه، یراق و وسایل زینتی باعث خواهد شد که برش و شکل اصلی لباس در مقیاس کوچکتر، برای تماشاگر مشخص نباشد.

برای دوخت لباس عروسک دستکشی باید تا حد امکان پارچه‌های ساده و یا با نقش و نگار ریز در رنگ‌های یک‌دست و روشن انتخاب کرد. ضمن آن که باید هماهنگی رنگ پارچه را با چهره و شخصیت عروسک در نظر گرفت. برای انتخاب جزئیات لباس مثل دکمه، جیب، لیفه و ... باید کمال صرفه‌جویی را به خرج داد و فقط وسایلی را انتخاب کرد که در عین سادگی بتواند شخصیت عروسک را نمایش دهد.

در طراحی لباس زنانه معمولاً نوع پوشش به نحوی انتخاب می‌شود که از قسمت کمر گشاد باشد و در طراحی لباس مردانه کت و شلوار طراحی می‌شود و شلوار به طور نمادین روی دستکش دوخته می‌شود.

در یک نمایشنامه باید حداکثر تفاوت را بین لباس عروسک‌ها قائل شد که به راحتی بتوان آنها را از هم تشخیص داد. گاه می‌توان در نمایشنامه‌ای با تغییر لباس از عروسک‌ها چندبار و در نقش‌های مختلف استفاده کرد.

لباس عروسک به بدن دوخته نمی‌شود، چون باید قابل جدا کردن و شست‌وشو باشد.

لباس عروسک از قسمت پایین تنه پوشانده می‌شود.

طراحی و دوخت لباس عروسک‌های میله‌ای

در عروسک‌های میله‌ای لباس قطعه‌ای اساسی است که در حقیقت تنه عروسک را می‌سازد. از آنجایی که عروسک میله‌ای آناتومی ناقصی دارد، یعنی پا ندارد؛ لباس عروسک، به صورت پیراهنی بلند طراحی و دوخته می‌شود و تا انتهای ساعد عروسک‌گردان ادامه پیدا می‌کند. پوشاندن لباس عروسک میله‌ای به دو صورت انجام می‌شود:

۱- قطعه سر را جدا می‌کنیم و لباس عروسک را از ناحیه گردن، تن عروسک‌کرده، سپس سر را به تنه عروسک محکم می‌کنیم؛

۲- یک زیپ بلند در پشت لباس تعبیه کرده و بعد از پوشاندن لباس بر تن عروسک زیپ را می‌بندیم.

با توجه به این که عروسک میله‌ای از نظر اندازه و حجم بزرگ‌تر از عروسک دستکشی است لذا محدودیت‌های عروسک دستکشی را از نظر رنگ و جزئیات دوخت و دوز ندارد.



تصویر ۷

لباس عروسک میله‌ای

طراحی و دوخت لباس عروسک‌های نخ‌ی

در عروسک نخ‌ی، از آنجایی که لباس نقش بسزایی در القای بسیاری از ویژگی‌های شخصیت او دارد، بنابراین باید در انتخاب شکل، حالت و رنگ آن دقت بسیار کرد. لباس عروسک نخ‌ی را هم می‌توان چسباند و هم دوخت.

چسباندن لباس

ابتدا باید یک لایه نازک اسفنج را هم‌چون یک لایه ظریف پوست روی بدن عروسک کشید و سپس قسمت‌های مختلف لباس را روی آن چسباند. این روش هنگامی مورد استفاده قرار می‌گیرد که عروسک دارای حرکاتی آرام و باوقار باشد.

دوختن لباس

شبهه دوختن لباس برای انسان، نخست اندازه‌های مختلف بدن مثل قد، کمر، سرشانه، آستین و ... را مشخص می‌کنیم. سپس الگوی لباس را روی کاغذ پیاده کرده، از کاغذ روی پارچه منتقل می‌کنیم. رعایت همه نکات یاد شده در دوختن لباس الزامی است. در این روش نیز برخی از قطعات را به جای دوختن می‌چسبانیم. این عمل، با سرعت بیشتری انجام می‌گیرد و نتیجه بهتری می‌دهد.

جالب است بدانیم که برخی از عروسک‌سازان، به‌ویژه عروسک‌سازان ایتالیایی، آن قدر در دوختن لباس‌های عروسک وسواس به خرج می‌دهند که برای عروسک‌هایشان لباس زیر هم می‌دوزند.



تصویر ۸

طراحی و دوخت لباس عروسک‌های ماپت

طراحی و دوخت لباس در عروسک‌های ماپت به دو گونه انجام می‌شود: نخست عروسک‌هایی که جنس سر و بدنشان از یک نوع پارچه به خصوص شبیه به پولیش است. معمولاً این نوع عروسک‌ها شخصیت‌های فانتزی یا حیوانی دارند. در ابتدا سر عروسک را روکش کرده و پارچه را در ادامه به نواحی گردن و بدن عروسک می‌کشانیم. پس از روکش کردن، چین‌های اضافی را به پشت سر و بدن عروسک برده و اضافی پارچه را با قیچی جدا می‌کنیم، سپس درزهای پارچه را بعد از چسب زدن به هم می‌دوزیم؛

در روش دوم که معمولاً عروسک‌های انسانی هستند و پوشش سر و بدن آنها با هم متفاوت است، نخست سر عروسک را روکش می‌کنیم و سپس یک لباس نیم‌تنه را طراحی و بر اساس اندازه و بدن عروسک می‌دوزیم. برای عروسک‌هایی که جنس زنانه داشته باشند یک پیراهن و در عروسک‌هایی که جنسیتی مردانه دارند پیراهن و در بعضی موارد کت دوخته می‌شود.



تصویر ۹

ارزشیابی شایستگی دوخت لباس عروسک نمایشی

شرح کار:

دوخت لباس برای عروسک‌های نمایشی با توجه به کاراکتر و گونه (ژانر) نمایش و ارائه جهت ساخت برنامه تلویزیونی.

استاندارد عملکرد:

دوخت لباس برای عروسک مطابق متن مصوب.

شاخص‌ها:

- مطالعه متن نمایشی و ویژگی‌های شخصیتی عروسک‌ها
- انتخاب ابزار و وسایل مورد نیاز
- اندازه‌گیری و تهیه الگو
- دوخت لباس عروسک

شرایط انجام کار، ابزار و تجهیزات:

شرایط:

ابزار و تجهیزات: میز کار، صندلی، انواع گیره، چوب ساب‌ها، مغارها، ابزار صنعتی برش چوب و فلز، ابزار مورد نیاز قالب‌گیری، انواع کاردک، انواع قلمو، لولاها، چسب‌ها، دریل، آگراف، پمپ رنگ، ایربراش، انواع رنگ الکین، اکرولیک، پلاستیک، رنگ روغن، رنگ گواش، رنگ‌های جوهری، اجاق گاز.

معیار شایستگی:

ردیف	مرحله کار	حداقل نمره قبولی از ۳	نمره هنرجو
۱	بررسی عروسک نمایشی	۱	
۲	اندازه‌گیری و تهیه الگو	۲	
۳	دوخت لباس عروسک	۲	
	شایستگی‌های غیرفنی، ایمنی، بهداشت، توجهات زیست‌محیطی، و ...	۲	
	میانگین نمرات		*

* حداقل میانگین نمرات هنرجو برای قبولی و کسب شایستگی ۲ می‌باشد.

