

# فصل چهارم

## پیشینه و مفاخر استان لرستان





## درس دهم پیشینه تاریخی استان

درباره پیشینه تاریخی محل سکونت خود چه می‌دانید؟ آیا تاکنون کتابی درباره تاریخ استان لرستان خوانده‌اید؟ آیا می‌دانید لرستان از نخستین سکونتگاه‌های مردم ایران بوده است؟

### گذشته با شکوه لرستان

بر پایه یافته‌های باستان‌شناسان، از زمان‌های دور منطقه لرستان مسکونی بوده است. در بسیاری از جاهای آن آثار مربوط به دوران پیش از تاریخ یافت شده و هنوز جا برای کاوش‌های باستان‌شناسی بسیار است. در مناطقی از این استان آثاری پیدا شده است که استقرار انسان عصر سنگ را در لرستان تأیید می‌کند.

با گذشت چند هزار سال از سکونت انسان در لرستان، کم‌کم ساکنان این منطقه وارد عصر فلز شدند. فراوانی آثار مفرغی یافت شده، نشان می‌دهد مردم این دیار از نظر فرهنگ و تمدن پیشرفت زیادی داشته‌اند. لرستان به عنوان یکی از کهن‌ترین کانون‌های تمدن ایران، نقش زیادی در شکل‌گیری فرهنگ و تمدن ایرانی در دوران باستان داشته است. تشکیل دولت سیماش در منطقه و نقش ساکنان لرستان در دوران طلایی تمدن ایلام، شاهدی بر سهم بزرگ آنان در فرهنگ و تمدن ایران است.

### بیشتر بدانیم



یکی از تقسیم‌بندی‌های رایج در باره گذشته انسان چنین است:

الف) عصر سنگ: ۱- پارینه‌سنگی ۲- میانه‌سنگی ۳- نوسنگی

ب) عصر مفرغ (برنز)

پ) عصر آهن

دانشمندان، تاریخ بشر را بر اساس اختراع خط به دو دوره پیش از تاریخ<sup>۱</sup> و دوران تاریخی تقسیم می‌کنند. با توجه به این تقسیم‌بندی تاریخ لرستان را در این دوره‌ها بررسی می‌کنیم.

### ۱- لرستان در دوران پیش از تاریخ

موقعیت طبیعی و شرایط آب و هوایی از دوره کواترنر امکان زیستن را در لرستان فراهم کرده بود. براساس پژوهش‌های باستان

۱- دورانی را که هنوز بشر موفق به اختراع خط نشده بود، پیش از تاریخ می‌نامند.

شناسان، لرستان یکی از کهن‌ترین زیستگاه‌های بشری بوده است. از عصر سنگ، آثاری در لرستان پیدا شده است، چنان‌که در سال ۱۳۲۹ شمسی، پژوهشگران خارجی، محوطه‌های پارینه‌سنگی را در غار کُنْجی خرم‌آباد شناسایی کردند. نتیجه پژوهش‌ها نشان می‌داد، دوره شکار و گردآوری خوراک در این استان بیش از ۴۲ هزار سال قدمت دارد. جاهایی مانند غارهای کُنْجی، یافته، پاسنگر، گرآرجه و قَمَری در خرم‌آباد و غارهای سنگ سفید (بَرَدِ اِسبی) و هومیان در کوه‌دشت از جمله مکان‌های شناسایی شده دوره پارینه‌سنگی میانه در لرستان هستند. همچنین تپه‌ها و محوطه‌های باستانی زیادی مربوط به دوره نوسنگی شناسایی شده‌اند. تپه باغ نو در نزدیکی خرم‌آباد و تپه شهین‌آباد دلفان از این نمونه هستند.



شکل ۱-۱- نگاره‌های غار دوشه، بخش چگنی

### بیشتر بدانیم

#### تپه باباجان

این تپه در نورآباد لرستان اولین بار در سال‌های ۱۳۴۲ تا ۱۳۴۷ حفاری شد. باباجان از یک تپه مرکزی و چند تپه جانبی تشکیل شده است. در این تپه آثار و اطلاعاتی مربوط به هزاره اول پیش از میلاد و تعداد زیادی آجر منقوش پیدا شده است.



## بیشتر بدانیم



### غارهای مسکونی لرستان

در مناطقی از لرستان غارهای مسکونی کشف شده که در آنها اشیاء و نقاشی‌هایی از دوران پیش از تاریخ و دوران تاریخی پیدا شده است. در نقاشی‌های روی دیوارهای این غارها، بیشتر به صحنه‌های نبرد، شکار و تصویر حیوانات توجه شده است. از جمله می‌توان به نقاشی‌های غار هومیان (دوره پارینه‌سنگی) و نقاشی‌های غار میرملاس (دوران نوسنگی) اشاره کرد.

جدول ۳-۱۰

نام غار	موقعیت جغرافیایی
هومیان ۱	شمال کوه‌دشت
هومیان ۲	شمال کوه‌دشت
میرملاس	شمال غرب کوه‌دشت
سنگ سفید	کوه‌دشت
کُنْجی	جنوب شرقی خرم‌آباد
گرآرجه	جنوب خرم‌آباد
قَمَری	غرب خرم‌آباد
یافته	غرب خرم‌آباد
پاسنگر	غرب تپه فلک‌الافلاک
دوشه (دو شاه)	چگنی
کوگان	روستای چمیشک
کلماکره	پلدختر

شکل ۲-۱۰- نقش دیواره، غار هومیان



## فعالیت



گزارشی در باره غارهای مسکونی پیش از تاریخ و یا دوران تاریخی محل سکونت خود یا دیگر نواحی استان لرستان تهیه کنید و در کلاس ارائه دهید.



## ۲- لرستان در دوران تاریخی

### الف) لرستان پیش از اسلام

با تشکیل دولت ایلام، لرستان بخشی از قلمرو آن بود. حکومت ایلام از اواسط هزاره سوم پیش از میلاد به صورت یک پادشاهی مستقل، از اتحاد میان سرزمین‌های جنوب غرب ایران تشکیل شد. لرستان نیز یکی از هم‌پیمانان قدرتمند این اتحادیه بود و ساکنان این دیار از اوایل قرن ۲۱ تا اواسط قرن ۱۹ پیش از میلاد، با نام سلسله سیماش بر بخشی از سرزمین‌های متحد ایلام در جنوب غرب ایران حکومت می‌کردند.

### برای مطالعه



تمدن کاسی: در حدود چهار هزار سال پیش اقوامی به نام کاسی که از نژاد آریایی (یا نژادی مخلوط با آریایی) بودند، در قسمت‌های غربی ایران و در منطقه زاگرس قدرت پیدا کردند. در مورد مسکن اولیه این اقوام بین دانشمندان و باستان‌شناسان اتفاق نظر وجود ندارد. برخی قوم کاسی را از مهاجران آریایی می‌دانند، که از شمال دریای خزر به ایران آمدند و سرانجام پس از گذشتن از مناطق مختلف، گروهی از آنها در لرستان مسکن گزیدند. برخی دیگر برآنند که این قوم، بومی منطقه لرستان و قسمتی از غرب ایران بوده‌اند. در هر صورت نظریه اول طرفداران بیشتری دارد و امکان‌پذیرتر می‌نماید.

کاسی‌ها به دامداری، کشاورزی و پرورش اسب اشتغال داشتند. آنها در هنر فلزکاری به ویژه ساخت اشیای مفرغی سرآمد ملت‌های زمان خود بودند و ضمن تأثیرپذیری از دیگر اقوام، این صنعت را به دیگر ملت‌ها آموزش دادند. کاسی‌ها در هزاره دوم پیش از میلاد بر سرزمین میان‌دورود تسلط یافتند و نزدیک به شش قرن بر آنجا حکومت کردند. آنها با وجود داشتن روابط فرهنگی و تمدنی، در فرهنگ بابل و میان‌دورود محو نشدند. کاسی‌ها که نیاکان اقوام لر به شمار می‌آیند، زندگی اجتماعی مبتنی بر کوچ و مهاجرت داشتند.

### فعالیت



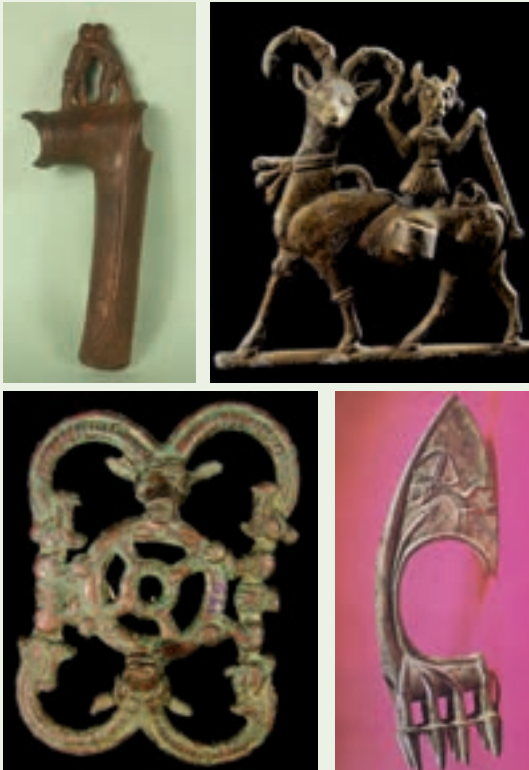
برخی صاحب‌نظران کلمه لر را برگرفته از واژه لَ اُرا (Ia - ora) می‌دانند. با راهنمایی معلم خود درباره وجه تسمیه لر بحث کنید.

### برای مطالعه



### مفرغ لرستان

اشیای مفرغی (برنز) لرستان بر پیشرفت، پشتتازی و چیره‌دستی فلزکاران این سرزمین گواهی می‌دهد. برخی پژوهشگران معتقدند سابقه ساخت اشیای مفرغی توسط ساکنان لرستان به حدود دو تا سه هزار سال پیش از میلاد می‌رسد.



شکل ۴-۱- مفرغ‌های لرستان

مفرغ لرستان ضمن تأثیرپذیری از هنر میان دورود باستان، بر هنر سایر اقوام همسایه اثر نهاده بود. انواع سلاح جنگی، تزئینات، زیورآلات، وسایل شخصی، ابزار سوارکاری، ظروف و ... از جمله وسایل مفرغی بر جای مانده‌اند که در برخی موزه‌های ایران و جهان نگهداری می‌شوند. برخی ساخته‌های مفرغی به دست آمده از قبرها، نشان می‌دهد مردم آن دوره به زندگی پس از مرگ اعتقاد داشته‌اند و هنگام خاک‌سپاری مردگان اشیای مورد نیاز زیستن را به همراه بت‌های مورد پرستش در قبر می‌نهادند. می‌توان نتیجه گرفت مفرغ‌های لرستان ساخته هنری ساکنان بومی منطقه بوده است که در نتیجه ارتباط با اقوام همسایه و تحت تأثیر جهان‌بینی، سبک و شیوه‌های بومی منطقه به وجود آمده‌اند. موقعیت جغرافیایی منطقه زاگرس نیز که گذرگاه اقوام گوناگون بوده، تأثیر خود را بر هنر مفرغ‌کاری لرستان نیز بر جا گذاشته است.

مفهوم نقش‌های مفرغی لرستان به ویژه در شکل‌های مرکب و درهم آمیخته هنوز مشخص نیست. تعدادی از این

نقش‌ها، جنبه مذهبی دارند. به عقیده مردم باستان، نقش بزکوهی و جانوران شاخدار بر روی ساغرهای مفرغی و دیگر اشیاء، می‌توانست در نزول باران مؤثر باشد. از ویژگی‌های جالب اشیای مفرغی لرستان، قابلیت کاربرد و زیبایی آنهاست که ارزش آنها را دوچندان نموده است. زیبایی، ظرافت، توازن کامل، معنویت و تازگی اشکال روی آنها بیننده را به تفکر وامی‌دارد. مجموعه تیرهای لرستان در موزه ایران باستان، یکی از شاهکارهای صنعتی دوره پیش از تاریخ ایران به شمار می‌روند. توضیح اینکه در ساخت اشیای مفرغی از دو روش ریخته‌گری و چکش‌کاری استفاده می‌شد.

در دوره حکومت مادها، ساکنان لرستان از اعضای اتحادیه اقوام غرب ایران بودند که علیه دولت آشور متحد و موجب شکست آشوریان شدند.

در زمان حکمرانی هخامنشیان بر ایران، مردم لرستان با آنان همراه بودند و امنیت راه‌ها از جمله راه ارتباطی مهم شوش به همدان را در منطقه خود بر عهده داشتند. در این زمان لرستان به همراه ایلام و خوزستان کنونی، سومین ایالت هخامنشی را تشکیل می‌دادند. در زمان داریوش سوم هخامنشی هنگامی که سپاه اسکندر مقدونی به ایران حمله کرد، مردم لرستان به مقابله برخاستند و تلفات سنگینی بر مهاجمان بیگانه وارد آوردند.



### کلماکره (Kalmakareh)

غار کلماکره در ۱۵ کیلومتری شمال غرب شهر پلدختر، بزرگترین گنجینه ایران باستان و یکی از چند گنجینه بزرگ کشف شده در جهان است. این غار به طور تصادفی در سال ۱۳۶۷ ه.ش کشف شد و متأسفانه مورد هجوم سوداگران آثار باستانی قرار گرفت. آثار به غارت رفته این گنجینه بزرگ هم‌اکنون در موزه‌های کشورهای آمریکا، انگلیس، سوئیس، فرانسه و... به نمایش گذاشته شده‌اند. بیشتر اشیای غار کلماکره از جنس نقره هستند.



شکل ۵-۱۰- آثار پیدا شده در غار کلماکره

بازخوانی کتیبه‌های اشیای غار کلماکره نشان می‌دهد این اشیاء متعلق به سرزمین «ساماتوره» در حدفاصل دولت آشور و ایلام و در جنوب لرستان بوده است. به احتمال فراوان این دولت به خاطر ناامنی ناشی از جنگ‌های منطقه، در اواسط هزاره اول قبل از میلاد خزانه سلطنتی خود را در این محل پنهان کرده بود.

در دوران سلوکی سرزمین لرستان قسمتی از قلمرو آنان محسوب می‌شد و در دوره اشکانیان بخشی از سرزمین پهلوی (پهله) بود. غار کوگان و آثار معبد مهر در رومشکان، از جمله یادگارهای دوره اشکانی هستند.



شکل ۶-۱۰- سکه‌های دوره اشکانی و ساسانی



در عهد ساسانیان، لرستان نیز بخشی از سرزمین پهلوی (پهله) بود و جزو استان خوروران یا الی مائیس محسوب می‌شد. حکومت ساسانی در بخش پیشکوه لرستان، شهر و قلعه مهم شاپورخواست و در الشتر کنونی آتشکده آروخش را بنا کرد. همچنین بر روی رودهای سیمره و کشکان در مسیر راه تیسفون به شرق ایران و نیز در مسیر راه شمال به جنوب، پل‌هایی در لرستان ساختند.



شکل ۷-۱۰- پل کشکان

## فعالیت ✓

- ۱- فهرستی از پل‌های تاریخی لرستان تهیه و آن را در کلاس ارائه دهید.
- ۲- نام منطقه رومشکان (روم اشکو) یادآور کدام واقعه در تاریخ ایران است؟

### ب) لرستان در دوره اسلامی

لرستان در زمان خلافت عمر، پس از شکست ساسانیان و اسارت هرمزان، آخرین حاکم ساسانی در منطقه، به تصرف مسلمانان درآمد. دین اسلام به تدریج در میان مردم لرستان گسترش یافت. لرستان در اوایل دوره اسلامی بخشی از ایالت جبال (عراق عجم) محسوب و تا میانه سده چهارم هجری، حکمران این منطقه از سوی حاکمان عرب کوفه و یا بغداد تعیین می‌شد. موقعیت طبیعی لرستان، گرایش به خاندان پیامبر(ص) و روحیه مبارزه مردم منطقه موجب شد تعدادی از علویان و مخالفان حکومت عباسیان به لرستان پناه آورند. به همین دلیل حکومت‌های وقت نسبت به اوضاع لرستان حساسیت و توجه زیادی داشتند.

در زمان حکومت آل بویه، لرستان بخشی از قلمرو بدر پسر حسنویه بزرگانی شد. وی در شاپورخواست و بروجرد از شهرهای لرستان، سکه ضرب کرد. بدر در آبادانی لرستان کوشید و شهرت زیادی در غرب ایران به دست آورد، از این رو مورد توجه فرمانروایان



## پیشینه و مفاخر استان

آلبویه و خلیفه عباسی قرار گرفت. از جمله اقدامات وی در لرستان می‌توان به تعمیر و بازسازی برخی پل‌های ارتباطی اشاره کرد. خاندان حسویه تا اوایل قرن پنجم هجری در لرستان حکومت کردند. در عصر حکومت سلجوقیان بر ایران، مدتی خاندان بُسقی از کارگزاران و فرماندهان سلجوقی بر مناطقی از لرستان از جمله شاپور خواست و الشتر حکومت می‌کردند. کشف سنگ قبرهایی مربوط به خاندان برسقی در الشتر، یادآور حاکمیت این خاندان بر لرستان است. سنگ‌نوشته خرم‌آباد از دوران حکمرانی برسقیان برجای مانده است.



شکل ۱۰-۱- مسجد جامع بروجرد



شکل ۱۰-۹- مناره خرم‌آباد



شکل ۱۰-۸- سنگ نوشته خرم‌آباد



شکل ۱۱-۱- آرامگاه شجاع‌الدین خورشید

در نیمه دوم قرن ششم هجری حکومت لرستان به شجاع‌الدین خورشید سپرده شد. جانشینان وی با عنوان اتابکان لر کوچک بیش از چهار قرن یعنی تا سال ۱۰۰۶ هـ.ق./۹۷۶ هـ.ش. بر لرستان حکومت کردند. اتابکان اگر چه با درایت خویش مانع یورش چنگیز مغول شدند و مغولان با حکام لر کوچک از در صلح درآمدند، اما از حمله تیمور لنگ در امان نماندند و با وجود مقاومت تحسین برانگیز مردم لرستان، سپاه تیمور شهرهای خرم‌آباد و بروجرد را ویران کرد.



شکل ۱۲-۱۰ گنبد امامزاده قاسم از نا

حکومت طولانی اتابکان لر کوچک برای لرستان، آبادانی، امنیت و رونق به همراه داشت و در شکل‌گیری ویژگی‌های فرهنگی و اجتماعی مردم منطقه اهمیت زیادی داشت. لرستان در این دوره از آبادترین ایالت‌های ایران به شمار می‌رفت.

### لرستان از دوره صفویه تا دوره قاجار

لرستان در عصر صفوی شامل دو منطقه لرستان کنونی و پشتکوه (ایلام) بود. با مرگ شاهوردی‌خان حکومت اتابکان لر کوچک منقرض شد و شاه عباس صفوی حکومت لرستان را به حسین‌خان فیلی سپرد. جانشینان وی با عنوان والیان لرستان تا اوایل دوره قاجار بر لرستان حکومت کردند. در این دوره عنوان دارالغرور به لرستان داده شد. والیان لرستان در دوره حکومت افشار و زند نیز بر لرستان حکومت کردند، برخی از آنها مانند علی‌مردان‌خان از شهرت و اقتدار زیادی برخوردار بودند. خدمات این سردار دلیر لرستانی در برابر هجوم افغان‌ها، مقاومت سرسختانه او و مردم لرستان در برابر نیروهای متجاوز عثمانی و همچنین رشادت‌های فراوان وی در سپاه نادر شاه افشار برای برقراری امنیت و بیرون راندن متجاوزان از کشور، در تاریخ ماندگار است. والیان در قلمرو خود مانند یک شاه عمل می‌کردند و بر همه امور داخلی ولایت خود تسلط داشتند. مهم‌ترین وظایف آنان در برابر حکومت مرکزی، برقراری امنیت، پرداخت مالیات و کمک به شاه، هنگام جنگ بود.

با روی کار آمدن سلسله قاجار، شاهان این خاندان برای تثبیت حاکمیت خود، با به کارگیری شاهزادگان قاجار در نواحی مختلف، سعی کردند قدرت حاکمان محلی را تضعیف کنند. از این رو فتحعلی‌شاه قاجار، حکومت والیان لرستان را به منطقه پشتکوه محدود کرد و اداره قسمت پیشکوه (لرستان) به دلیل اهمیت آن به شاهزادگان و درباریان قاجار سپرده شد.

## لرستان از آغاز حکومت پهلوی تا پیروزی انقلاب اسلامی

پس از سقوط سلسله قاجار و روی کار آمدن رضاشاه پهلوی، درگیری‌هایی بین قوای دولتی و عشایر لرستان به وجود آمد. این درگیری‌ها که از ۱۳۰۰ تا ۱۳۱۲ ه.ش. ادامه داشت، به تسلط نیروهای دولتی بر لرستان انجامید. در دوره پهلوی، سیاست دولت به گونه‌ای بود که لرستان با وجود داشتن استعداد و شایستگی، رشد و توسعه‌ای در خور مردمانش پیدا نکرد.

مردم مسلمان لرستان در دوره حکومت پهلوی در کنار روحانیت مبارز به مخالفت با استبداد و فساد حکومت برخاستند. در سال ۱۳۴۱ ه.ش. و پس از مخالفت امام خمینی (ره) با انقلاب سفید شاه، به دستور ایشان، آیت‌الله سید حسن طاهری خرم‌آبادی مسائل پیش آمده را با علما و مردم خرم‌آباد در میان نهاد.

پس از شروع نهضت امام خمینی (ره) در سال ۱۳۴۲ ه.ش. لرستان نیز با این قیام همراه بود. در این میان نقش مرحوم آیت‌الله کمالوند و حوزه کمالیه در هدایت جریان مبارزه دارای اهمیت بود. از این پس دولت برخی از شخصیت‌های روحانی و سیاسی فعال استان را زندانی یا تبعید نمود.

با آغاز انقلاب اسلامی در سال ۱۳۵۶ و ۱۳۵۷ ه.ش. مردم لرستان نیز به قیام علیه حکومت پهلوی برخاستند و تظاهرات خیابانی شهرها و بخش‌های استان را فرا گرفت. با وجود سرکوب مردم توسط مأموران رژیم پهلوی، استان لرستان با تقدیم ده‌ها شهید، نقش مهمی در پیروزی انقلاب اسلامی داشت.

### بیشتر بدانیم



#### زندیه، فرمانروایان خوش‌نام ایران

کریم‌خان زند بنیان‌گذار حکومت خاندان زند بر ایران از اقوام ساکن لرستان بود. زندیان تابستان‌ها در ناحیه «پری و کمازان» و زمستان‌ها در منطقه «پران پرویز» به سر می‌بردند. کریم‌خان زند در زمان حکومت، کارهای مهمی برای ایران انجام داد. ساخت ارگ کریم‌خانی، بازار، مسجد و حمام وکیل در شیراز، ایجاد مرکز بازرگانی خلیج فارس در بوشهر، فتح بصره از اقدامات کریم‌خان زند بوده است. در زمان زندیه اسماعیل خان فیلی والی لرستان بود.



## درس یازدهم نقش استان لرستان در دفاع از کیان و مرزهای ایران اسلامی

پیام مقام معظم رهبری حضرت آیت الله خامنه‌ای به مناسبت عملیات حاج‌عمران :

«سلام مرا به مردم لرستان و شهر خرم‌آباد و علمای محترم ابلاغ کنید... در سال ۵۹ شخصاً شاهد شجاعت و دلاوری‌های داوطلبان مخلص آن استان بوده و از نزدیک روحیه مبارزه آنان را شناختم. نبرد آنان بیش از آنچه شنیدنی باشد دیدنی است.»

ساکنان لرستان از گذشته‌های دور همواره نقشی مهم و تعیین کننده در دفاع از مرزهای ایران داشته‌اند. دفاع این مردم در برابر یورش‌های آشوریان، نقش سربازان کاسی در سپاه هخامنشی، پایداری مردم این دیار در مقابل مهاجمان مقدونی، نبرد با نیروهای تیمور، دفاع از میهن در برابر مهاجمان افغان، عثمانی و... تنها گوشه‌ای از رشادت‌ها و جانفشانی‌های فرزندان این بخش از ایران زمین در مقابل دشمنان است.

فداکاری مردم لرستان در طول هشت سال دفاع مقدس را می‌توان در دو بخش **جبهه‌های جنگ** و **پشتیبانی** بررسی کرد :

### الف) نقش لرستان در جبهه‌های جنگ

با آغاز جنگ تحمیلی عراق و حامیانش علیه ایران و در نخستین روزهای نبرد، نیروهای لشکر ۸۴ خرم‌آباد سرسختانه و با کمترین امکانات در پاسگاه‌های مرزی، با شجاعتی کم‌نظیر سد راه نیروهای دشمن متجاوز شدند.

علاوه بر نیروهای ارتش جمهوری اسلامی ایران در لشکر ۸۴ خرم‌آباد و گروه ۴۱۱ مهندسی رزمی بروجرد که در مرزهای غرب و جنوب به دفاع از میهن برخاسته بودند، نیروهای سپاه پاسداران انقلاب اسلامی استان لرستان نیز در قالب لشکر ۵۷ حضرت ابوالفضل(ع)، تیپ ۱۲ حنین، یگان قائم و... به مقابله با دشمن متجاوز پرداختند. در این میان نقش‌آفرینی نیروی انتظامی، جهاد سازندگی و نیروهای مردمی نیز شایان توجه بود. در مدت هشت سال دفاع مقدس، حدود ۱۵۸ هزار نفر نیروی مردمی توسط سپاه پاسداران انقلاب اسلامی سازماندهی و به جبهه‌های جنگ اعزام شدند.

فرزندان دلاور لرستان در لشکرهای ۸۴ ارتش، لشکر ۵۷ حضرت ابوالفضل(ع) سپاه و نیروهای مردمی، در دوران دفاع مقدس، در ۲۳ عملیات مهم به خلق حماسه‌هایی کم‌نظیر پرداختند و بارها نیروهای دشمن را در حمله به خاک میهن ناکام گذاشتند. علاوه بر این، رزمندگان لرستانی در دیگر لشکرها و تیپ‌های رزمی همراه با هم‌وطنان خود به پیکار با بیگانگان متجاوز برخاستند. رشادت و از جان گذشتگی مردم لرستان در دوران جنگ تحمیلی، برگ زرینی از روحیه دفاع از ایران اسلامی است که هیچ‌گاه از حافظه تاریخ پاک نخواهد شد.





جدول ۱-۱۱- اسامی برخی از سرداران شهید استان لرستان

اسامی	محل شهادت	تاریخ شهادت
محمد بروجردی	جاده مهاباد - نقده	۱۳۶۲
نعمت‌الله سعیدی	شلمچه	۱۳۶۳
شاهمراد نقدی	دشت عباس	۱۳۶۱
نریمان حیدری	دشت عباس	۱۳۶۱
هوشنگ رستمی	سومار	۱۳۶۹
توکل مصطفی‌زاده	سلیمانیه	۱۳۶۴
سیدمصطفی میرشاک	حاج‌عمران	۱۳۶۵
میربیک رشنو	سومار	۱۳۶۹
علیرضا فتح‌الهی	تنگ تاریکه	۱۳۶۵
محمود اسفندی	میمک	۱۳۶۷
جلال ابراهیمی	شلمچه	۱۳۶۵
محمد چوبکار	مهران	۱۳۶۷
محمدرضا فطرس	هویزه	۱۳۶۳
غلامحسین پژوهنده	اهواز	۱۳۶۰
رحیم دلفان	ماووت	۱۳۶۱
محمدرضا هاشمی	ماووت	۱۳۶۶
غلامرضا چاغروند	مهران	۱۳۵۹
علی کیارش	کرخه	۱۳۵۹
درویش‌علی شکارچی	حاج‌عمران	۱۳۶۵
سیداحمد میرصفی	اسلام‌آباد غرب	۱۳۶۷
علیمردان آزادبخت	ماووت	۱۳۶۶
حمید ابراهیمی	اسلام‌آباد غرب	۱۳۶۷
حمید مرادی	ماووت	۱۳۶۶
محمدعلی یوسف‌وند	جزیره مینوآبادان	۱۳۶۰
محمد مهدی مومینوند	کرخه	۱۳۶۱



شکل ۲-۱۱- اعزام بسیجیان استان به جبهه‌های جنگ تحمیلی

## بیشتر بدانیم



### عملیات حاج عمران

در خردادماه سال ۱۳۶۵ لشکر ۵۷ حضرت ابوالفضل(ع) سپاه لرستان و نیروهای مردمی این استان برای جلوگیری از حمله دشمن به پیرانشهر، به منطقه حاج عمران فراخوانده شدند. رزمندگان لرستانی در نبردی نابرابر و با وجود امکانات و تجهیزات بیشتر دشمن، با تصرف ارتفاعات مهم منطقه، مانع از پیشروی نیروهای عراقی شدند. در این عملیات حدود سیصد نفر از دلاوران لرستانی به شهادت رسیدند.



شکل ۳-۱۱

## فعالیت ✓

با مراجعه به افراد مطلع یا اداره کل حفظ آثار و نشر ارزش‌های دفاع مقدس استان لرستان، گزارشی دربارهٔ عملیات فتح‌المبین یا عملیات کربلای ۴ تهیه کنید.

## بیشتر بدانیم

جدول ۴-۱۱- برخی عملیات‌های نیروهای لشکر ۵۷ ابوالفضل(ع) و ۸۴ خرم‌آباد در دوران دفاع مقدس

نام عملیات	منطقه عملیاتی	تاریخ
محمد رسول‌الله(ص)	پاوه و نوسود	دیماه ۱۳۶۰
فتح‌المبین	غرب دزفول، دشت عباس	فروردین ۱۳۶۱
محرم	جنوب دهلران	آبان ۱۳۶۱
والفجر(۱)	غرب رودخانه دویرج	فروردین ۱۳۶۲
والفجر(۳)	شمال مهران	مرداد ۱۳۶۲
عاشورای(۱)	شمال میمک	آبان ۱۳۶۲
والفجر(۶)	چَزابه	اسفند ۱۳۶۲
سرتک	دربندی‌خان	دیماه ۱۳۶۴
والفجر(۹)	شمال شرق سلیمانیه	اسفند ۱۳۶۴
تک مشیلان	شمال شرق سلیمانیه	فروردین ۱۳۶۵
حاج‌عمران	پیرانشهر و حاج‌عمران	خرداد ۱۳۶۵
کربلای(۴)	شلمچه، بصره	دی‌ماه ۱۳۶۵
کربلای(۵)	شلمچه	دی‌ماه ۱۳۶۵
کربلای(۶)	سومار	دی‌ماه ۱۳۶۵
کربلای(۱۰)	شمال سلیمانیه	فروردین ۱۳۶۶
ظفر	ارتفاعات میمک	بهمن ۱۳۶۶
نصر(۴)	ماووت	خرداد ۱۳۶۶
بیت‌المقدس(۲)	شمال سلیمانیه	بهمن ۱۳۶۶
نصر(۸)	گردرش	آبان ۱۳۶۶
بیت‌المقدس(۴)	دربندی‌خان	فروردین ۱۳۶۷
تک قمیش	ماووت	خردادماه ۱۳۶۷
تک سورکوه	بانه	تیرماه ۱۳۶۷
مرصاد	گیلان غرب - اسلام‌آباد	مردادماه ۱۳۶۷



## بیشتر بدانیم



شهید اکبر یوسف‌وند در سال ۱۳۵۱ در الشتر متولد شد. پس از آغاز جنگ تحمیلی با وجود سن کم، دفاع از میهن اسلامی را وظیفه خود دانست و به میدان کارزار شتافت. وی در سال ۱۳۶۳ در منطقه زبیدات به شهادت رسید.

شکل ۵-۱۱

## فعالیت



چگونه می‌توانیم پاسدار خون شهدا باشیم؟



دشمن که از دفاع سرسختانه رزمندگان لرستانی به ستوه آمده بود و یارای مقابله در میدان‌های جنگ را نداشت، با زیر پا نهادن اصول انسانی و قوانین بین‌المللی، مناطق مسکونی و غیر نظامی را در شهرهای مختلف استان لرستان هدف حملات موشکی و هوایی خود قرار داد. در جدول زیر این حملات را مشاهده می‌کنید.

شکل ۶-۱۱- بمباران مناطق مسکونی شهرهای استان

جدول ۷-۱۱- تعداد حملات دشمن متجاوز به شهرها و مناطق مسکونی استان لرستان

تعداد شهدا	تعداد واحدهای مسکونی، تجاری و عمومی آسیب دیده	تعداد شهرهای مورد حمله هوایی دشمن	تعداد بمب و موشک‌های استفاده شده علیه شهرهای استان	تعداد دفعات حملات موشکی	تعداد حملات هوایی
۲۵۰۰	۲۵۸۶۰	۹	۳۰۳۳	۱۲	۱۴۱



## ب) پشتیبانی

مردمی بودن از ویژگی‌های دفاع مقدس مردم ایران در برابر دشمن بود. اعزام نیروهای رزمنده، میلیاردها ریال کمک نقدی و صدها کاروان کمک‌های غیر نقدی به جبهه‌ها از نمونه‌های بارز مردمی بودن دفاع مردم ایران در برابر دشمن بود و لرستان در این زمینه یکی از استان‌های پیشتاز کشور به شمار می‌آید. در زیر به بخشی از این پشتیبانی‌ها اشاره می‌شود:

- احداث ایستگاه‌های صلواتی در سراسر استان و در مناطق جنگی برای امداد رسانی و خدمت به رزمندگان اسلام.
- راهپیمایی و اعلام حمایت از رزمندگان.
- تکریم خانواده‌های معظم شهدا و ایثارگران.
- بدرقه رزمندگان اعزامی به جبهه‌ها.
- احداث اردوگاه‌های اسکان مهاجران جنگی.
- احداث سنگر، جاده، پل، کانال و ... توسط جهاد سازندگی استان.

## فعالیت

با یکی از رزمندگان دوران دفاع مقدس مصاحبه کنید و گزارش خاطرات وی را در کلاس ارائه دهید.



شکل ۸-۱۱



## بیشتر بدانیم



### زنان و جنگ

در طول هشت سال دفاع مقدس، زنان نیز دوشادوش مردان در دفاع از کیان اسلامی نقش داشتند. تربیت فرزندانی با ایمان و شجاع که در جبهه‌ها افتخار آفرینند، تأمین وسایل مورد نیاز جبهه‌ها، پرستاری از مجروحان، جانبازان و ... از جمله خدمات زنان ایرانی در جریان جنگ تحمیلی بود. در طی جنگ ۴۵۵ نفر از زنان لرستانی در اثر حملات دشمن به مناطق مسکونی و غیرنظامی به شهادت رسیدند و ۴۰۵ نفر نیز به افتخار جانبازی نایل شدند.



اسوه‌های ایثار پدر و مادر برادران شهید گودرزی شهید سیدعلی گودرزی شهید سیدحسن گودرزی شهید سیدعباس گودرزی

شکل ۹-۱۱- خانواده گودرزی (اسوه‌های ایثار و شهادت)

## فعالیت



شهید هوشنگ رستمی شهید شاهراد نقدی شهید محمد بروجردی شهید نعمت‌الله سعیدی

فهرستی از شهدای انقلاب اسلامی و دوران دفاع مقدس شهرستان محل سکونت خود تهیه کنید.



شهید محمدحسن زینی‌وند شهید جلال سرباز شهید نریمان حیدری شهید رحیم دلفان شهید مصطفی میرشاک

شکل ۱۰-۱۱- سرداران شهید استان

## برای مطالعه



آیت‌الله بروجردی



شهید نورالدین رحیمی



شهید فخرالدین رحیمی



آیت‌الله مهدی قاضی

شکل ۱۱-۱۱

### مشاهیر و فرهیختگان لرستان در دوره معاصر

لرستان از نظر دینی، فرهنگی و علمی دارای گذشته‌ای پرافتخار است و نام‌آوران و دانشمندان زیادی در این استان پرورش یافته‌اند. در اینجا برخی از این نام‌آوران و شخصیت‌های مذهبی، انقلابی، علمی و فرهنگی به صورت گذرا معرفی می‌شوند.

#### الف) علما و روحانیون

– آیت‌الله بروجردی (۱۳۴۰ – ۱۲۵۴ ه.ش) یکی از بزرگترین مراجع تقلید تشیع در عصر حاضر و مؤلف ده‌ها جلد کتاب.

– میرزا ابوالقاسم جابلقی مشهور به میرزای قمی (۱۱۹۵ – ۱۱۲۲ ه.ش) از برجسته‌ترین مراجع و علمای مجاهد ایران در قرن دوازدهم هجری و اوایل دوره قاجار و صاحب ده‌ها جلد کتاب.

– شیخ عبدالرحمان لرستانی (۱۳۱۵ – ۱۲۵۲ ه.ش) از روحانیان شاخص لرستان و نماینده مجلس شورای ملی از ۱۳۰۲ تا ۱۳۰۹ ه.ش.

– آیت‌الله روح‌الله کمالوند (۱۳۴۳ – ۱۲۸۱ ه.ش) از چهره‌های نام‌آور و از دانشمندان یک‌صد سال اخیر روحانیت. تأسیس حوزه علمیه خرم‌آباد (کمالیه) از اقدامات وی بود.

– آیت‌الله مهدی قاضی (۱۳۸۸ – ۱۳۰۶ ه.ش) از روحانیان برجسته کشور و مؤسس دانشگاه قم.

– شهید سید فخرالدین رحیمی (۱۳۶۰ – ۱۳۲۳ ه.ش)

– شهید سید نورالدین رحیمی (۱۳۶۴ – ۱۳۱۴ ه.ش)

– شهید آیت‌الله محمدحسین صادقی (۱۳۶۰ – ۱۳۰۲ ه.ش)

#### ب) نویسندگان و دانشمندان

– دکتر عبدالحسین زرین‌کوب (۱۳۷۸ – ۱۳۰۱ ه.ش) نویسنده و مورخ بزرگ کشور و دارای چندین جلد کتاب درباره ایران. از آثار وی می‌توان به تاریخ مردم ایران قبل از اسلام و بامداد اسلام اشاره کرد.

– دکتر سید جعفر شهیدی (۱۳۶۸-۱۲۹۷ ه.ش) مؤلف و مترجم چندین جلد کتاب، مانند تاریخ تحلیلی اسلام و ترجمه نهج البلاغه.



دکتر عبدالحسین زرین کوب



مهرداد اوستا



دکتر سکندر امان اللهی بهاروند



دکتر سیدجعفر شهیدی

شکل ۱۱-۱۲

- محمدرضا رحمانی مشهور به مهرداد اوستا (۱۳۷۰- ۱۳۰۸ ه.ش) شاعر و نویسنده معاصر.
- عبدالمحمد آیتی از نویسندگان، مترجمان و محققان برجسته کشور در حوزه تاریخ، فرهنگ و ادب.
- محمدحسین آریا لرستانی (۱۳۹۰- ۱۳۱۵ ه.ش) مترجم برجسته کشور.
- دکتر سکندر امان اللهی بهاروند جامعه‌شناس، محقق و از چهره‌های شاخص علمی لرستان؛ دارای کتاب‌ها و مقالات مختلف علمی.
- علی محمد ساکی (۱۳۷۳- ۱۳۱۴ ه.ش) دارای چندین جلد تألیف و ترجمه.
- حمید ایزدپناه که در زمینه تاریخ لرستان و شناسایی آثار تاریخی آن تلاش زیادی داشته و چندین کتاب نوشته است.
- علیرضا فرزین چندین کتاب همراه با تصاویری زیبا از آثار تاریخی و طبیعی لرستان پدید آورده و سهم زیادی در شناساندن لرستان به جهانیان داشته است.
- سیدفرید قاسمی دارای ده‌ها جلد کتاب در حوزه تاریخ مطبوعات ایران و لرستان‌شناسی.
- در کنار این بزرگان، کسانی مانند ایرج کاظمی و سیدرضا رادفر نیز کوشش زیادی در زمینه شناخت تاریخ لرستان داشته‌اند.

## فعالیت ✓

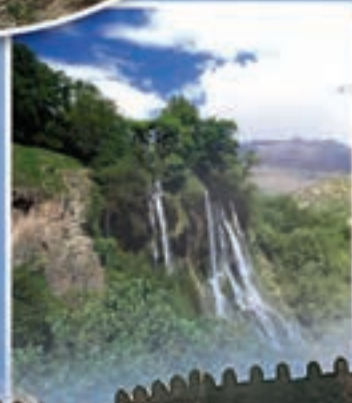
در جدول زیر نام سه تن از شاعران نامی لرستان را مشاهده می‌کنید. در مقابل نام هر شاعر یک بیت از شعرهای او را بنویسید.

	میرنوروز
	ملاپیشان
	ملا منوچهر کولیوند



# فصل پنجم

## توانمندی‌های استان لرستان





## درس دوازدهم جاذبه‌های گردشگری استان

### اهمیت گردشگری

گردشگری نه تنها تأمین‌کننده یکی از نیازهای روحی و روانی انسان است بلکه توسعه این صنعت می‌تواند آثار اقتصادی، اجتماعی و فرهنگی پرباری برای یک منطقه به ارمغان آورد. استان لرستان به دلیل دارا بودن چشم‌اندازهای زیبای طبیعی، جاذبه‌های تاریخی، فرهنگی و نقش ارتباطی، زمینه مناسبی برای توسعه این صنعت، دارد.



شکل ۱-۱۲- دریاچه گهر در فصل تابستان

### برای مطالعه



#### چند نکته پیرامون اهمیت گردشگری

- اگر نفت یک منبع زیرزمینی است، آثار و جاذبه‌های گردشگری نیز از منابع روزمینی محسوب می‌شوند و می‌توانند در توسعه اقتصادی استان نقش مهمی داشته باشند.
- توجه به آثار گردشگری نقش مؤثری در خودباوری و رشد هویت ملی و دینی دارد.
- شناسایی جاذبه‌های یک منطقه می‌تواند آنها را از خطر نابودی نجات دهد.
- پس انتظار می‌رود شما دانش‌آموز عزیز در شناسایی آثار محل سکونت خود کوشا باشید و اطلاعات کاملی از جاذبه‌های محل سکونت خود به دست آورید و به عنوان یک شهروند در حفظ و حراست از آنها کوشا باشید.

## جاذبه‌های طبیعی

سیمای طبیعی لرستان، از کوه‌های سر به فلک کشیده اشتران کوه و گرین و سفیدکوه گرفته تا دشت‌ها و دره‌های سرسبز و پر آب، آبشارها و رودهای زیبا، همه و همه دارای چشم‌اندازهای زیبایی هستند که هر بیننده‌ای را به شگفتی و تحسین وامی‌دارد. در مجموع توانایی‌های طبیعی گردشگری استان لرستان در بخش‌های زیر قابل مطالعه است.

**الف) گردشگری درمانی:** در این نوع گردشگری گیاهان دارویی و چشمه‌های آب معدنی اهمیت فراوانی دارند. استان لرستان با داشتن گیاهان دارویی متنوع و چشمه‌های آب معدنی، زمینه مناسبی برای توسعه توریسم درمانی دارد.

**ب) گردشگری ورزشی:** استان لرستان با دارا بودن پهنه‌های وسیع کوهستانی، رودخانه‌ها و دریاچه‌ها توانایی فراوانی در جذب افراد علاقه‌مند به ورزش، کوهنوردی، ماهیگیری، شنا، قایقرانی و... دارد.



شکل ۲-۱۲- گردشگری در لرستان



**ج) توریسم زمین‌شناسی (ژئوتوریسم):** این نوع گردشگری با هدف مطالعه پدیده‌های زمین‌شناسی و جغرافیایی انجام می‌شود. استان لرستان با وجود پدیده‌های متنوع و زیبای زمین‌شناسی مانند: غارها، آبشارها، و اشکال فرسایشی محیط مناسبی را برای این گروه از گردشگران پدید آورده است.

شکل ۳-۱۲- نمایی از یکی از کوه‌های استان





د) اکوتوریسم: با توجه به چشم‌اندازهای زیبای استان مانند: کوه‌های سر به فلک کشیده، پوشش گیاهی متنوع، سراب‌ها، دشت‌های وسیع، آبشارهای با شکوه و... هر ساله هزاران نفر برای گذران اوقات فراغت از مناطق مختلف کشور به استان لرستان مسافرت می‌کنند.



## برای مطالعه

جدول ۴-۱۲- جاذبه‌های گردشگری و توانایی‌های طبیعی جذب گردشگری در استان لرستان

مناطق جذب در استان لرستان	زمینه‌های جذب گردشگری	جاذبه‌های طبیعی
گل‌گاوزبان، خاکشیر، گل‌ختمی، آویشن، کاسنی، گل محمدی بیدمشک، شیرین بیان و... چشمه‌های آبگرم گراب (کوه‌دشت)، گراب ایلرد (الیگودرز)، چشمه‌های گوگردی روستاهای چم‌سنگر، کشور و کاکاشرف بخش پاپی.	گیاهان دارویی	گردشگری درمانی
	از طریق سازماندهی و مشارکت افراد تقریباً در تمام استان صورت می‌گیرد.	
تقریباً ۲۰ قله بالای ۲۰۰۰ متر در استان وجود دارد که یک قله بالاتر از ۴۰۰۰ متر (اشترانکوه) و ۶ قله بالای ۳۵۰۰ متر می‌باشد. ۲۳ رودخانه در استان جاری است. حدود ۶ دریاچه و ۱۵ تالاب در استان لرستان وجود دارد.	کوهنوردی ماهگیری - شنا - قایقرانی - اسکی	گردشگری ورزشی
۱- علاوه بر غارهای متعدد در لرستان ۱۳ غار با سابقه تاریخی، ۷ آبشار در الیگودرز، ۴ آبشار در خرم‌آباد، ۱۳ آبشار در دورود و ۱ آبشار در افرینه پلدختر وجود دارد.	غارها آبشارها	ژئوتوریسم
بزرگترین زمین لغزش جهان در دامنه شمالی کبیرکوه در جنوب پلدختر رخ داده است. جاده خرم‌آباد - پلدختر دارای اشکال بسیار متنوع چین خوردگی است. و در جاده دورود - اصفهان زیباترین اشکال دگرگونی دیده می‌شود. انواع اشکال رودخانه‌ای و اشکال کارستی یا آهکی در استان وجود دارد. در برخی از دشت‌های استان آثار دریاچه‌های کواترنر دیده می‌شود.	زمین لغزش‌ها فرایندهای چین خوردگی و دگرگونی دریاچه‌های قدیمی	
دریاچه‌های گهر، کیو خرم‌آباد، تپه چغا، بوستان فدک و بیشه‌دالان شهرستان بروجرد.	دریاچه‌ها و تالاب‌ها	اکوتوریسم
۲۰ قله بالاتر از ۲۰۰۰ متر، ۱۵ تالاب که ۱۲ تالاب در پلدختر و مابقی در بروجرد و الیگودرز می‌باشند. سراب‌های خرم‌آباد، بروجرد، دلفان و سلسله، کوه‌دشت، ازنا و دورود.	کوه‌ها، تالاب‌ها، سراب‌ها دشت‌ها	
۲۲ دشت در محدوده استان وجود دارد. دشت بلوران یکی از دشت‌های زیبا و تفریحی در استان است. دشت‌های الشتر، نورآباد، ازنا و سیلاخور از مهم‌ترین دشت‌ها به‌شمار می‌روند.		
۱۳ پارک جنگلی.	پارک‌های جنگلی	
۱- مناطق تحت حفاظت سفیدکوه، اشترانکوه. ۲- مناطق صید شکار ممنوع. ۳- ماهیان کور در روستای لون در بخش پاپی. ۴- مناطق کوهستانی مخمل کوه، سفید کوه، اشترانکوه، گرین و...	زیستگاه‌های حیات وحش	

با علامت ضربدر توانایی هر پدیده را در نوع جذب گردشگر نشان دهید.

جدول ۵-۱۲

دشت‌ها و پارک‌های جنگلی	اشکال فرسایش	شنا و ماهیگیری	قله‌ها و زیستگاه‌های حیات وحش	چشمه‌های آب معدنی	پدیده‌های طبیعی
					نوع گردشگری
					گردشگری درمانی
					گردشگری ورزشی
					ژئوتوریسم
					اکوتوریسم

### جاذبه‌های مذهبی، تاریخی

لرستان به عنوان یکی از قدیمی‌ترین سکونتگاه‌های انسان در جهان شناخته شده است. سابقه تاریخی و آثار برجای مانده در این سرزمین، می‌تواند انگیزه خوبی برای توسعه صنعت گردشگری در این استان باشد. برخی از این جاذبه‌ها عبارتند از:

### برای مطالعه



### قلعه فلک‌الافلاک

آیا تاکنون از این قلعه بازدید کرده‌اید؟ این قلعه که از زمان قاجار به این نام خوانده شده بر فراز تپه‌ای در بلندترین نقطه شهر خرم‌آباد واقع شده است. نام قدیم آن «دژ شاپور خواست» بوده و قدمت آن به دوره ساسانی می‌رسد. آب



شکل ۶-۱۲- قلعه فلک‌الافلاک





مورد نیاز قلعه از چاهی به ژرفای ۴۰ متر که در میان قلعه وجود دارد تأمین می‌شود. این قلعه، بر شهر خرم‌آباد کاملاً مشرف است و وسعت آن ۵۳۰۰ متر مربع است. فضای داخلی آن به چهار تالار نسبتاً بزرگ، دو حیاط و تعدادی اتاق تقسیم شده است. کاربری آن در دوره‌های گذشته متفاوت بوده و در حال حاضر به عنوان موزه باستان‌شناسی و مردم‌شناسی پذیرای گردشگران است.

### لرستان سرزمین پل‌های تاریخی

**پل کشکان:** این پل با بیش از ۳۳۰ متر طول و ۳۰ متر ارتفاع یکی از بزرگترین پل‌های تاریخی ایران محسوب می‌شود این پل در زمان هخامنشیان بر روی رودخانه کشکان ساخته شده و در ساخت آن از ساروج، سنگ و آجرهای مربع شکل استفاده شده است.

**پل دختر:** این پل در مسیر راه ارتباطی دو پایتخت شوش و هگمتانه ساخته شده، دارای طولی بیش از ۳۵۰ متر است.



**پل شاپوری:** این پل مربوط به دوره ساسانی و از بزرگترین پل‌های تمام سنگی این دوره با بیش از ۳۵۰ متر طول است. دارای ۲۸ طاق یا دهانه بوده است اما امروزه ۶ طاق آن بر جای مانده است. این پل قسمت‌های غربی لرستان را به خرم‌آباد و از آن جا به خوزستان متصل می‌کرده است.

**پل کلهر:** این پل در زمان هخامنشیان با هدف ارتباط دو پایتخت شوش و هگمتانه ایجاد شده است. طول آن بیش از ۱۵۰ متر و ارتفاع آن به ۳۰ متر می‌رسد.



**پل گاومیشان:** این پل در زمان ساسانیان بر روی رودخانه سیمره احداث شده و در بنای آن سنگ، ساروج و آجر به کار رفته است. طول آن به بیش از ۱۶۰ متر و طول بزرگترین دهانه طاق این بنا حدود ۳۳ متر است.



شکل ۷-۱۲- مهم‌ترین پل‌های تاریخی استان

که یکی از بزرگترین طاق‌های جهان به شمار می‌رود.

مسجد جامع بروجرد: این مسجد زیبا و بی‌نظیر چون نگینی در مرکز شهر باصفای بروجرد واقع شده است. زمان ساخت آن مربوط به عهد سلجوقی و یکی از کهن‌ترین مساجد غرب کشور است. بر اساس کتیبه‌های موجود در زمان شاهان صفوی این مسجد دارای تزئینات آجری و کاشیکاری بوده است. گرچه مسجد جامع بروجرد در اثر حوادث گوناگون طبیعی آسیب دیده، اما هنوز شکوه خود را به عنوان یکی از نمونه‌های فرهنگ و تمدن لرستان حفظ کرده است.



شکل ۸-۱۲- مسجد جامع بروجرد

مسجد امام (سلطانی سابق): این بنا یکی از ارزشمندترین و ممتازترین بناهای دوره اسلامی در لرستان است. مسجد امام بروجرد دارای سه درگاه بسیار زیباست، که با کاشی‌خشت هفت رنگ به سبک دوره قاجاری تزیین شده است. طرح و نقشه این بنا از مسجد امام تهران الگوبرداری شده است. این بنا مربوط به دوره قاجاریه (فتحعلی‌شاه قاجار) است.



شکل ۹-۱۲- مسجد امام بروجرد



## برای مطالعه



جدول ۱۰-۱۲- جاذبه‌های گردشگری مذهبی، تاریخی و فرهنگی استان به تفکیک شهرستان

خرم آباد	تاریخی	قلعه فلک الافلاک، بازارسربوشیده، مناره، سنگ نوشته، گرداب سنگی، موزه مردم شناسی، غارمنقوش دوشه، کاروانسرای گوشه، باباطاه، غار کنجی، غارگرارجنه.
	مذهبی	مقبره زیدبن علی، شجاع‌الدین خورشید، شاهزاده احمد، مسجدجامع
بروجرد	تاریخی	شاهزاده ابوالحسن، خانه افتخارالاسلام، خانه مغیث الاسلام، خانه آیت‌الله بروجردی پل قلعه‌حاتم، خانه طباطبایی
	مذهبی	امام زاده جعفر، مسجدجامع، مسجدامام
دورود	مذهبی	امام زاده پیروالی
ازنا	مذهبی	امام زاده قاسم
الیگودرز	مذهبی	امام زاده پیرامام، (اثر تاریخی، شیرسنگی)
الشتر	تاریخی	دره تخت شاه، پل کاکارضا، قلعه مظفری (خط و شا)
نورآباد	تاریخی	تپه باستانی سیکوند، تپه باستانی باباجان
	مذهبی	امام زاده ابراهیم (بابای بزرگ)
کوه‌دشت	تاریخی	قلعه کوگان، سیله، معبدسرخ دم لکی، نگاره‌های میرملاس و هومیان - پل سیاپله.
	مذهبی	امام زاده شاه محمد
پلدختر	تاریخی	کاروانسرای چشمک - غارکلماکره - غارکوگان - پل پلدختر - پل گاو میشان - پل کلهرت
	مذهبی	امام زاده خوارزم بابا زید
دوره	تاریخی	پل کشکان - پیرشمس الدین

## فعالیت ✓

جدول ۱۱-۱۲ را برای شهرستان محل زندگی خود، تکمیل کنید.

جدول ۱۱-۱۲

جاذبه‌های انسانی		جاذبه‌های طبیعی	شهرستان
تاریخی و فرهنگی	مذهبی		
..... ۱-	..... ۱-	..... ۱-	
..... ۲-	..... ۲-	..... ۲-	

### موانع و تنگناهای گردشگری در استان لرستان

همان گونه که آموختیم، استان لرستان دارای نقاط دیدنی طبیعی، تاریخی و فرهنگی بسیاری است. اما تعداد گردشگرانی که در طول سال از این نقاط دیدن می‌کنند، اندک است. علت آن، موانع و تنگناهایی است که در بخش گردشگری استان به چشم می‌خورد. از مهم‌ترین این موانع می‌توان به موارد زیر اشاره کرد:

- ۱- نبود سرمایه‌گذاری بخش خصوصی برای ایجاد زیرساخت‌های لازم به منظور جذب گردشگران
- ۲- عدم تبلیغات و اطلاع‌رسانی مناسب در بخش گردشگری مانند کمبود سایت‌های گردشگری برای معرفی جاذبه‌های گردشگری لرستان
- ۳- کمبود نیروی انسانی کارآموزده و متخصص امور جهانگردی در دفاتر آژانس‌های گردشگری.

## فعالیت ✓

- آثار توسعه صنعت گردشگری در استان لرستان را در هر یک از موارد زیر بررسی کنید.
- افزایش اشتغال:
  - افزایش درآمد:
  - تبادل فرهنگی:





## فعالیت ✓

به کمک دبیر خود مکان هر یک از جاذبه‌های گردشگری زیر را نام ببرید و مکان آنها را روی نقشه مشخص کنید.



شکل ۱۲-۱۲- برخی از جاذبه‌های گردشگری استان



## توانمندی‌های استان



شکل ۱۳-۱۲- چشم‌اندازهایی از طبیعت استان

نکات مهم درس را خلاصه کنید: ✍️

۱- جاذبه‌های گردشگری در استان به دو بخش طبیعی و انسانی تقسیم می‌شوند.

- ۲

- ۳

- ۴



## درس سیزدهم توانمندی های اقتصادی استان

هر محدوده جغرافیایی از توان های محیطی خاصی برخوردار است. آب مهم ترین توان محیطی، مشخصه خاص زمین و القبای آبادانی است.

آیا می دانید ۱۱/۸ درصد از آب های سطحی ایران در لرستان وجود دارد و می تواند بزرگترین سرمایه استان باشد؟

### توانمندی های بخش کشاورزی

تنوع شرایط آب و هوایی، کشت انواع محصولات زراعی و باغی، پرورش دام و طیور، پرورش آبزیان، و زنبورداری و... را در استان میسر ساخته و شرایط مساعدی برای توسعه این بخش، فراهم کرده است.



زراعت و باغداری: حدود ۲۴/۶ درصد از سطح استان به اراضی کشاورزی اختصاص دارد که این مقدار ۵/۵ درصد از کل اراضی زراعی کشور را شامل می شود.



مهم ترین محصولات کشاورزی استان غلات و حبوبات اند. غلات شامل: گندم، جو و برنج است. استان در زمینه تولید حبوبات (عدس، نخود و لوبیا)، در کشور رتبه اول را دارد. در مناطقی از استان مانند شهرستان دوره چگنی، کوهدشت و بخش چغلوندی شرایط محیطی برای کشت زعفران مناسب است.

از دیگر فعالیت های کشاورزی، باغداری است. انار، انجیر، انگور، سیب، گردو و زردآلو از تولیدات مهم باغی استان می باشند. در سال های اخیر به دلیل شرایط مساعد جغرافیایی، حمایت های بخش دولتی و مشارکت بخش خصوصی، ایجاد و توسعه باغ های گردو، زیتون و انجیر در قالب طرح طوبی در مناطق مستعد مورد توجه قرار گرفته

است. که در همین جهت ۲۰ درصد مساحت باغ های انجیر سیاه کشور در منطقه پلدختر واقع شده است. و با ۳۶ درصد تولید انجیر سیاه رتبه اول کشور را داراست. از طرفی شرایط مساعد محیطی، اشتغال، سودآوری و همچنین دسترسی سریع به بازار سبب احداث شهرک های پرورش گل و تولیدات گلخانه ای در حاشیه شهرهای بزرگ استان شده است.

شکل ۱-۳- باغداری در استان

برای مطالعه



جدول ۲-۳- سطح زیر کشت محصولات زراعی استان در سال ۸۹-۱۳۸۸ به هکتار



محصولات	زراعت آبی	زراعت دیم	جمع زراعت دیم و آبی	جمع تولید به تن
غلات	۹۳۳۱۸	۳۷۶۷۹۲	۴۷۰۱۱۰	۶۷۲۲۱۲
سبزیجات	۱۲۵۸۸	۰	۱۲۵۸۸	۴۰۹۲۳۰
محصولات جالیزی	۱۳۶۳۹	۰	۱۳۶۳۹	۳۹۴۰۱۲
محصولات صنعتی	۴۶۷۹	۰	۴۶۷۹	۱۱۰۷۱۱
حبوبات	۲۰۲۱۵	۱۰۹۰۱۹	۱۲۹۲۳۴	۱۰۴۳۹۶
نباتات علوفه ای	۱۵۰۵۸	۱۴۵۹	۱۶۵۱۷	۱۸۴۸۰
جمع کل	۱۵۹۴۹۷	۴۸۷۲۷۰	۶۴۶۷۶۷	۲۱۳۲۶۱۱

ردیف	شهرستان	سطح زیر کشت باغات با احتساب درختان پراکنده به هکتار			میزان تولید بر حسب تن	عملکرد (کیلوگرم در هکتار)
		غیر بارور	بارور	جمع		
۱	کوهدشت	۱۷۸۴/۵	۱۷۵۱/۳۳	۳۶۲۵/۸۳	۲۵۳۴۳	۱۴۴۷۳
۲	پلدختر	۱۴۴۵/۵	۱۶۶۷	۳۱۱۲/۵	۱۴۲۹۴/۲	۸۵۷۵
۳	چگنی	۵۵۹	۳۷۹	۹۳۸	۲۹۷۴	۷۸۴۷
۴	خرم‌آباد	۳۷۸۹/۵	۵۵۴۲/۵	۹۳۳۲	۳۹۳۴۴	۷۰۹۹
۵	دورود	۲۴۱۷	۳۲۷۹/۵	۵۶۹۶/۱۷	۲۰۰۰۸/۵	۶۱۰۲
۶	سلسله	۲۱۱۸	۲۲۸۳/۳	۴۴۰۱/۳	۱۲۸۴۴	۵۶۲۵
۷	بروجرد	۴۸۳۳/۵	۹۲۱۸/۲۲	۱۴۰۵۱	۵۱۸۰۹	۵۶۲۰
۸	ازنا	۵۴۰	۹۲۸	۱۴۶۸	۴۶۷۴	۵۰۳۶
۹	الیگودرز	۳۶۲۷	۱۵۵۳	۵۱۸۰	۲۷۱۲	۱۷۴۶
۱۰	دلفان	۲۸۴۳	۳۴۹۴/۵	۶۳۳۸/۳	۵۹۹۶/۲	۱۷۱۶
	جمع استان	۲۴۰۴۷	۳۰۰۹۶	۵۴۱۴۳	۱۸۰۰۰۰	۵۹۸۱



**دامپروری:** سابقه تاریخی دامپروری و وجود بیش از ۲ میلیون هکتار جنگل و مرتع، لرستان را به یکی از قطب‌های مهم دامپروری کشور تبدیل کرده است. استان ما با بیش از ۶ میلیون واحد انواع دام سبک و سنگین، با تراکم ۲۳۷ واحد دامی در کیلومتر مربع (میانگین کشوری ۸۴)، از لحاظ تراکم دامی در کشور رتبه اول را دارد. دامپروری در استان به دو شیوه سنتی و صنعتی رایج است. در استان ۱۰۸۳ واحد دامداری صنعتی فعالیت دارند. لرستان یکی از مهم‌ترین تولید کنندگان گوشت قرمز، شیر خام و فراورده‌های فرعی مانند چرم و پوست، روده، پشم و... است. در لرستان ۴۲۵ واحد صنعتی پرورش مرغ گوشتی برای تأمین گوشت سفید استان فعالیت دارند.

جدول ۳-۱۳

نام واحد دامپروری	گاو شیری	پروراندی گوساله	پروراندی بره	مرغ گوشتی	مرغ تخمگذار	شتر مرغ	بو قلمون و بلدرچین
تعداد واحد	۲۱۱	۱۸۰	۲۵۰	۴۲۵	۱۱	۵	۳

**شیلات:** وجود ۳۹۰ مزرعه پرورش ماهیان سرد آبی و گرم آبی در استان، و تولید حدود ۱۵ هزار تن ماهی در سال، لرستان را در جایگاه اول تولید ماهی قزل‌آلای رنگین کمان در بین استان‌های غیر ساحلی قرار داده است.

**زنبورداری:** کوهستان‌های مرتفع و پوشیده از گیاهان دارویی و معطر مکان مناسبی برای زنبورداری است. تولید سالانه عسل در استان ۷۳۱ تن است. عسل تولیدی استان از کیفیت بالایی برخوردار است.



شکل ۴-۱۳



### صنعت و معدن

سهم استان از صنعت کشور بسیار ناچیز (۱/۸۴ درصد) است. طبق آمار سال ۱۳۹۰، در استان ۱۵۱۱ واحد صنعتی دارای پروانه بهره‌برداری با اشتغال اسمی ۲۷۲۷۸ نفر وجود دارد. در بین این تعداد واحد صنعتی، صنایع کانی‌های غیر فلزی با ۴۹/۱ درصد و سرمایه‌گذاری ۲۲۱۶ میلیارد ریالی و اشتغال مستقیم ۱۱۹۰۴ نفر در جایگاه اول و صنایع غذایی با ۱۲/۳ درصد در رتبه دوم قرار دارد. واحدهای صنعتی استان در هفت شهرک صنعتی و چهار ناحیه صنعتی فعالیت می‌کنند. علاوه بر شهرک‌های صنعتی فعال شش شهرک صنعتی جدید در استان در حال ساخت است.

صنعت در استان به دو صورت صنایع ماشینی و صنایع دستی رواج دارد.

**صنایع ماشینی:** صنایع ماشینی استان علی‌رغم قابلیت‌های موجود از وضعیت مطلوبی برخوردار نیست. آیا می‌توانید دلایلی برای آن بیابید؟

**صنایع دستی:** از جمله صنایع دستی که در لرستان قدمت دیرینه دارد، صنعت ورشو سازی است. واحدهای فعال در این بخش بیشتر در شهرستان بروجرد قرار دارند. همچنین، به دلیل تولید پشم، کرک و مو، در استان بافت انواع زیراندازها مانند: فرش، گلیم و نمد و... انواع بافته‌های داری مانند: جاجیم بافی، سیاه چادردوزی، ریسمان‌های پشمی رایج است.

### ظرفیت‌ها، قابلیت‌ها و توانمندی‌های مهم استان برای توسعه صنعتی

این ظرفیت‌ها عبارت‌اند از:

- منابع آب فراوان.
- کشف و شناسایی ذخایر نفت در جنوب و غرب استان.
- مجاورت با قطب‌های صنعتی کشور.
- نیروی کار ارزان.
- کشف و استخراج معادن کانی‌های غیر فلزی کم‌نظیر.
- تولیدات کشاورزی و دامی فراوان.
- نقش ارتباطی استان در پیوند شمال و جنوب کشور.



شکل ۵-۱۳





## برای مطالعه



برخی از صنایع مهم استان عبارت‌اند از: صنایع شیر ایران سهامی عام، دارو سازی اکسیر، داروسازی بایر افلاک، کارخانه سیمان فارسیت دورود، خودروسازی زاگرس، شیمیایی معدنی لرستان با تولید پودر میکرونیزه در الیگودرز، فروآلیاژ ایران، پتروشیمی لرستان، فولاد ازنا، نساجی بروجرد، صنایع غذایی گهر، آب معدنی بیشه، تعاونی تولید الکل اتیلیک، پلی استر لرستان، کاشی جم، کاشی سامان، آهک صنعتی و هیدراته لرستان، پارت لبن، پارسیلون، یخچال سازی، ماشین سازی.



شکل ۶-۱۳- صنایع استان

## معادن

منابع معدنی استان در سه بخش زیر به طور خلاصه مورد بررسی قرار می‌گیرد.

معادن کانی‌های غیر فلزی: لرستان بیشترین ذخائر سنگ‌های تزئینی ایران را دارد. بیش از ۲۲ درصد از سنگ‌های تزئینی ایران و ۳ درصد سنگ‌های تزئینی جهان در لرستان قرار دارد. سنگ‌های تزئینی چینی، مرمریت و لاشه موزائیکی استان از کیفیت جهانی برخوردار است.

معادن کانی‌های فلزی: در لرستان معادن کانی‌های فلزی قابل ملاحظه‌ای تا به حال شناسایی نشده است. از جمله معادن کانی‌های فلزی شناسایی شده در استان می‌توان به معادن سرب، روی و گالن در الیگودرز، مس در ازنا و سنگ آهن در نورآباد، اشاره کرد.

**معادن نفت و گاز :** کشف نفت در شهرستان پلدختر و انجام مطالعات لرزه‌نگاری در شهرستان کوهدشت و احتمال وجود ذخائر عظیم نفت و گاز در منطقه، تحول چشمگیری برای استان دریی خواهد داشت. در حال حاضر روزانه از ۴ حلقه چاه اکتشافی استان، ۱۲ هزار بشکه نفت استخراج می‌شود.

### بیشتر بدانیم



تالک از دیگر منابع غنی و فراوان در استان است. ۹۸٪ تالک ایران با درجه خلوص بالا در لرستان قرار دارد. تالک به صورت محدود در صنایع داروسازی، کاغذسازی، صنایع رنگ سازی، لاستیک و پلاستیک، آرایشی و بهداشتی، حشره‌کش‌ها، کشاورزی و نساجی مورد استفاده قرار می‌گیرد، سیلیس در کارخانه سیمان، کارخانه شیشه و بلور و کارخانه فروسیلیس ازنا کاربرد دارد. گل اخرا (خاک قرمز رنگ) در تولید رنگ، تهیه ضدزنگ و لوازم آرایشی و مکمل بعضی از محصولات معدنی دیگر چون : سنگ گچ، سنگ آهک صنعتی، سنگ آهک کریستال ابری، سنگ نمک، گرانیت، فلدسپات، گرافیت و شن و ماسه به کار می‌رود.

### بخش خدمات (بازرگانی و حمل و نقل)



شکل ۷-۱۳

**بازرگانی :** توانمندی‌های استان در زمینه تولیدات کشاورزی، دامپروری، کانی‌های غیرفلزی (انواع سنگ‌های تزئینی)، واقع شدن در مسیر ترانزیت شمال - جنوب، دسترسی به نواحی صنعتی و جمعیتی کشور و دسترسی آسان به سواحل جنوبی کشور، زیرساخت‌ها و شرایط مناسبی برای تجارت فراهم کرده است.

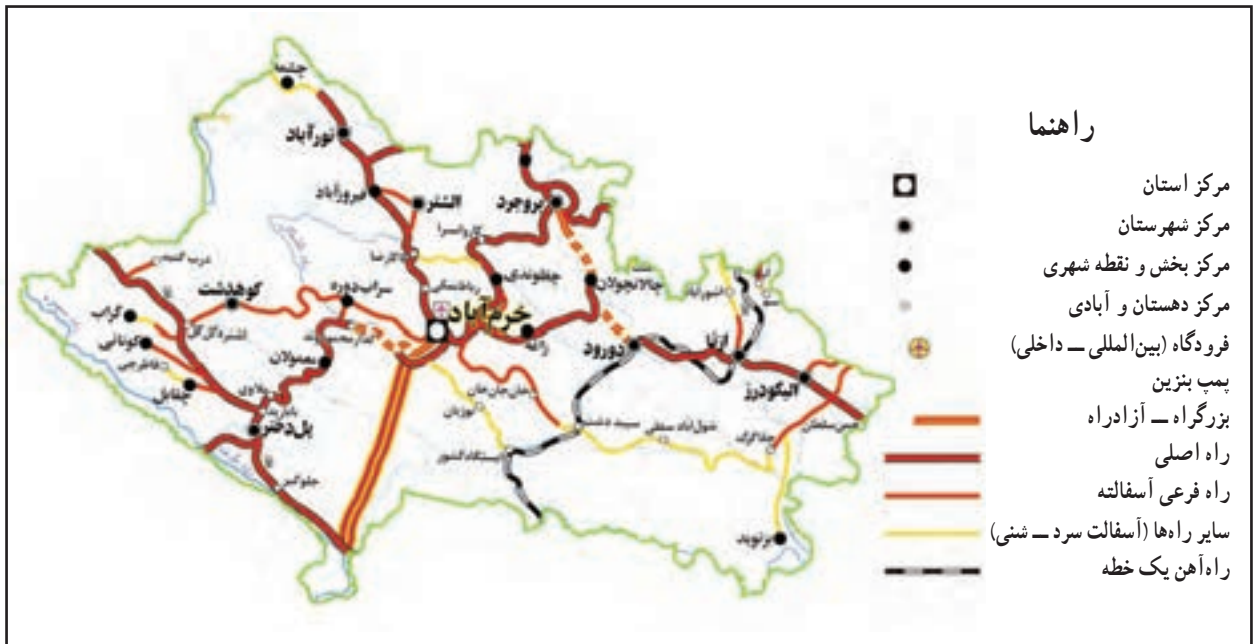
### برای مطالعه



مهم‌ترین صادرات استان به بازارهای داخلی و خارجی شامل حبوبات، انار، انجیر، سیب، گردو، گوسفند زنده سالامبورگوسفندی، گوشت قرمز، تولیدات دارویی (دامی و انسانی)، سیمان، فروسیلیسیم، و میکروسیلیکا، پودر میکرونیزه، گچ ساختمانی، سنگ‌های تزئینی و ساختمانی و آب معدنی می‌شود. واردات استان در مجموع بیشتر شامل : ماشین‌آلات صنعتی و دستگاه‌های لازم برای واحدهای صنعتی موجود در استان می‌باشد. مانند : ماشین‌آلات و دستگاه‌های پردازش سنگ، اکسید آهن، ماشین‌آلات بازیافت پلاستیک و ماشین‌آلات خط تولید.



**حمل و نقل :** عبور خط راه آهن سراسری از استان و آغاز عملیات اتصال مرکز استان به آن، واقع شدن در مسیر ترانزیت شمال جنوب، همجواری با استان‌های صنعتی کشور، وجود فرودگاه خرم‌آباد و طرح احداث فرودگاه بروجرد در آینده از جمله مزیت‌های نسبی شبکه ارتباطی استان است.



شکل ۸-۱۳- نقشه راه‌های استان

## فعالیت ✓

- برخی از قابلیت‌ها و ظرفیت‌های استان برای سرمایه‌گذاری و توسعه عبارت‌اند از :
- ۱- تولید برق - آبی و احداث سد‌های مخزنی برای افزایش سطح زیر کشت آبی.
  - ۲- وجود جاذبه‌های گردشگری تاریخی - فرهنگی و طبیعی.
  - ۳- ایجاد صنایع تبدیلی و بسته‌بندی تولیدات زراعی و باغی.
  - ۴- احداث صنایع تولید خوراک دام، آبزیان و دان طیور.
- آیا شما می‌توانید موارد دیگری از قابلیت‌های استان را بیان کنید؟