

فصل پنجم

توانمندی‌های استان مازندران



فعالیت ✓

به نقشه گردشگری استان دقت کنید.
الف) نقاط مهم گردشگری محیط زندگی خود را نشان دهید.
ب) با همکلاسی خودتان مشورت کنید و بگویید چه عواملی سبب شده است که مازندران ما دارای مناطق متنوع گردشگری باشد.

آفریننده جهان با آفرینش جنگل، کوه، دریا، غارها، تالاب‌ها، چشمه‌های آب معدنی، رودها و آبشارهای زیبا، چشم‌اندازهای نو و بی‌نظیری را در این استان خلق کرده است.
اگرچه بیشتر گردشگران، این استان را برای گذران اوقات فراغت و تفریح انتخاب می‌کنند ولی باید گفت استان مازندران از نظر وجود فرهنگ‌های متنوع و یادمان‌های تاریخی و مذهبی از جذاب‌ترین مناطق دارای یادمان‌های تاریخی آسیا به‌شمار می‌آید.



شکل ۲-۵- پل شاهپور در شیرگاه

فعالیت ✓

آیا می‌توانید اثر تاریخی محل زندگی خودتان را معرفی کنید و در کلاس به بحث و تبادل نظر بپردازید؟



ب- انسانی



الف- طبیعی (دریاسر در دوهزار تنکابن)

شکل ۳-۵- جاذبه‌های گردشگری در استان

جاذبه‌های گردشگری استان مازندران به دو گروه جاذبه‌های طبیعی و جاذبه‌های فرهنگی، تاریخی دسته‌بندی می‌شود.

الف) گردشگری طبیعی

استان ما به علت قابلیت‌هایی مانند آب و هوای ملایم و معتدل در اغلب روزهای سال، درجه حرارت آب دریاچه خزر، رطوبت نسبی بالا، جنگل‌های سرسبز و زیبا، کوه‌های به هم پیوسته و مرتفع، رودخانه و چشمه‌سارهای فراوان در بخش طبیعت‌گردی، گردشگران زیادی را پذیراست. در این جا بعضی از جاذبه‌های طبیعت‌گردی استان معرفی می‌شوند.

۱- دریای خزر: استان مازندران به علت دارا بودن سواحل ماسه‌ای مناسب برای شنا، اقلیم معتدل، تابستان آفتابی، شوری کم آب دریا (۱۲/۵۶ گرم در لیتر) با طول ساحلی تقریباً ۳۳۰ کیلومتر برای گذران اوقات فراغت و رهایی از دغدغه‌های زندگی روزمره شرایط مناسبی برای گردشگران فراهم کرده است، به نحوی که هر سال به علت تراکم و ازدحام بیش از حد گردشگران صدها مرکز



شکل ۴-۵- هتل رامسر

توانمندی‌های استان

خدماتی، تفریحی، مساجد، هتل‌ها و متل‌ها، سالن‌های غذاخوری با غذای محلی و بومی و سایر مراکز خوابگاهی و استراحتگاهی در سطح شهرهای ساحلی و مناطق جنگلی استان دائر می‌شود.

۲- جنگل‌ها : در ساحل جنوبی دریای خزر در استان مازندران جنگل‌هایی با درختان انبوه و به هم پیوسته‌ای وجود دارد که از دور همانند دریای سبزی خودنمایی می‌کند. این جنگل‌ها از سواحل جلگه‌ای تا دامنه‌های شمالی رشته کوه البرز ادامه دارند. جنگل‌های استان ما عموماً از دو نظر مورد توجه جهانگردان قرار می‌گیرد.

۱- مشاهده زیبایی‌ها و مناظر گوناگون.

۲- مشاهده نوع معیشت خاص مردم نواحی جنگلی.

جنگل‌ها در همه فصل‌ها زیبایی خاصی دارند. در زمستان بر اثر پوشش برف، در پاییز به واسطه رنگ‌های مختلف برگ‌ها، در بهار منظره دل‌انگیز شکوفه‌های درختان و در تابستان سایه درختان برای هر عابر خسته‌ای فرح بخش است.

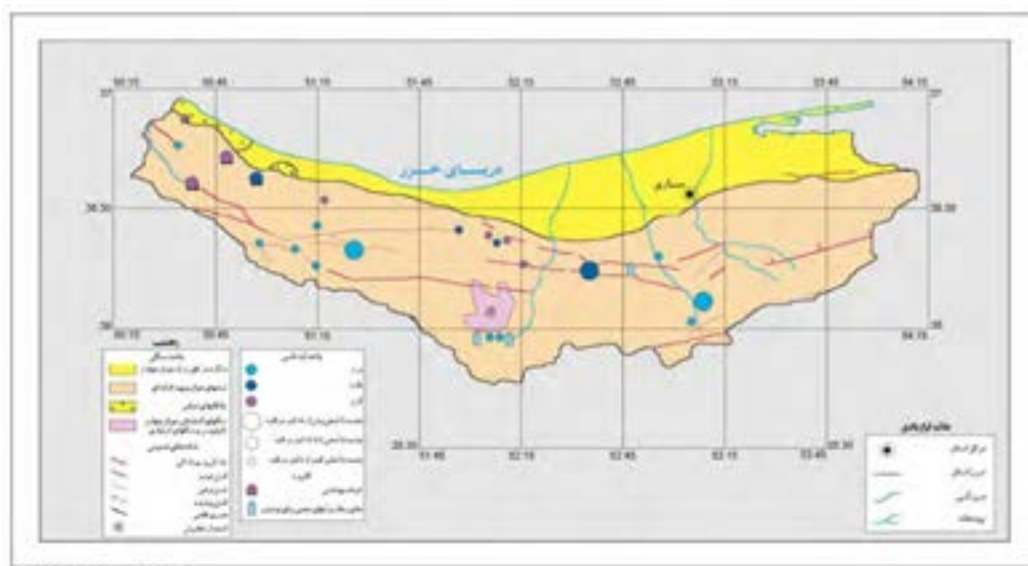
شکل مسکن و پوشاک در مناطق جنگلی که تحت تأثیر محیط طبیعی صورت خاصی دارد برای هر بیننده جالب و دیدنی

است.



شکل ۵-۵- روباه جنگل سنگده ساری

۳- چشمه‌های آب معدنی : چشمه‌های آب معدنی به دلیل وجود املاح مختلف از خواص درمانی متفاوتی برخوردارند، چشمه‌های آب معدنی سرد و گرم به وفور در بخش‌های مختلف استان مشاهده می‌شود. برخی از چشمه‌های معروف استان عبارت‌اند از:



شکل ۶-۵- نقشه چشمه‌های آب معدنی استان

بیشتر بدانیم

چشمه آب معدنی سورت: این چشمه در ۱۲۰ کیلومتری جنوب ساری و در حد فاصل روستاهای اُرست و مالخواست از بخش چهاردانگه قرار دارد. به جرأت می‌توان گفت که این چشمه با ویژگی‌های خاص خود یکی از زیباترین و بی‌نظیرترین چشمه‌های فعلی در ایران و به نوعی اعجاز طبیعت محسوب می‌شود. آب معدنی سورت از دو حوضچه مجزا به فاصله ۲۰ متر از یکدیگر تشکیل شده است، آبی که از چشمه بزرگ‌تر با عمق بیش از ۵۰ متر به بیرون می‌آید، به سبب دارا بودن یون‌های کلر، سدیم و گوگرد مزه‌ای شور و تلخ دارد و چشمه کوچک‌تر که به سبب وجود آهن، گازدار و مزه آن ترش است.



شکل ۷-۵- ساری - آب معدنی سورت



چشمه‌های آب معدنی استان

آبگرم معدنی لایویج: روستای ییلاقی لایویج در ۲۵ کیلومتری جنوب غربی شهر چمستان از توابع شهرستان نور در میان درّه‌های سبز جنگلی قرار دارد. وجود آب معدنی سرد و قابل آشامیدن در پارک کشپل جذابیت‌های این مجموعه را کامل‌تر کرده است. در حال حاضر در ۵ نقطه از این روستا از آبگرم معدنی برای استفاده مردم بهره‌برداری می‌شود که دو نقطه آن به صورت جدید و مدرن با استخر و واحدهای خصوصی در حال ارائه سرویس به گردشگران است. آبگرم معدنی لایویج با گرمای طبیعی مقدار زیاد املاح گوناگون شامل فسفر، پتاسیم، کلسیم و منیزیم را داراست و به دلیل خواص بالای درمانی برای دردهای استخوان، مفاصل، رماتیسم و بیماری‌های پوستی بسیار مفید بوده است. مهم‌ترین خواص این آبگرم تأثیر آنها در بیماری یرقان است که آن را از این حیث در ایران بی نظیر کرده است. رسوبات این آب‌ها به‌ویژه پس از بر جای ماندن حاصل از لایروبی چشمه‌ها نیز جهت درمان و ساخت داروهای مختلف قابل استفاده است.

آبگرم معدنی رامسر: شهرستان رامسر با زیبایی وصف ناپذیر در غربی‌ترین نقطه استان مازندران در دامنه جنگلی و زیبای البرز و سواحل زیبا، ییلاقات خوش آب و هوا مانند جواهر ده دارای آب‌های معدنی منحصر به فردی است. آب‌های معدنی رامسر در اطراف محوطه هتل‌های جدید و قدیم دارای حرارت ۳۰ درجه سانتی‌گراد املاح کلسیم، منیزیم، سدیم، کلراید، سولفات، سیلیس، آمونیاک نیترات در آن وجود داشته و استفاده از آن‌ها باعث درمان دردهای مفاصل، بیماری‌های پوستی و درمان جوش‌های بدن، جلوگیری از ریزش مو و رفع گرفتگی عضلات می‌شود. علاوه بر موارد فوق، آب معدنی معروف به مادر شاه در این مجموعه، خواص تسکین اعصاب و درمان روماتیسم دارد.

در شهرستان رامسر چشمه‌های آب معدنی فراوانی وجود دارد که اغلب آنها سرد است، همچنین چشمه‌های دامنه رشته کوه به نام دریا دیم با حدود ۸۰۰ الی ۹۰۰ متر ارتفاع و سادات شهر را می‌توان اشاره کرد.

آبگرم معدنی سادات شهر: سادات شهر در فاصله چهار کیلومتری شهر رامسر دارای چشمه محمد گرما، عزیز گرما، شکر گرما، کش گرما، سنگ بنه و نمک گرما است. درجه حرارت آب به جز چشمه نمک گرما، در سر چشمه اصلی حدود ۳۵ درجه بوده و به دلیل اهمیت آب‌ها در یک کانال برای استفاده در استخرها و وان‌ها از حرارت آنها کاسته می‌شود. املاح موجود در آنها باعث درمان درد مفاصل و روماتیسم، بیماری‌های پوستی و تسکین اعصاب می‌شود. البته چشمه نمک گرما دارای حرارت ۱۷ درجه سانتی‌گراد دارای خواص درمان جوش بدن و بیماری‌های پوستی است.



آبگرم معدنی لاریجان: روستای بیلاقی و توریستی آبگرم در دامنه شرقی قله دماوند قرار دارد. میزان آبدهی سر چشمه اصلی حدود هزار لیتر در ثانیه و میزان حرارت آن به ۶۲ درجه بالغ می‌شود. موادی مانند هیدروژن سولفور، کلور دو سود، سولفات دو کلسیم، سیلیس و اکسید دو منیزیم در آن موجود است. این آب برای درمان بیماری‌های پوستی، زخم‌های کهنه، روماتیسم و درد مفاصل و بیماری‌های مجاری تنفسی سودمند است.

آب معدنی اسک: آب‌های گرم روستای بیلاق و کوهستانی اسک در حاشیه جاده هراز، دارای ۱۹ درجه سانتی‌گراد حرارت با خواص گوگردی در تمامی سطح این روستا جاری است و استخرها و نهرهای فراوانی را تشکیل می‌دهد. آب دارای اکسید کربنیک و کلسیم به مقدار زیاد و نمک، منیزیم، کلورهای مختلف، آهن، سود پتاس و بیکربنات دوسود است. بی‌کربنات دو سود در حین مجاورت با هوا سخت و جامد شده و قشر آهکی تولید کرده و سپس به سنگ مرمر تبدیل می‌شود. زاج و شوره در کوه‌های اطراف آب معدنی مورد استفاده اهالی است. استحمام در آب‌های فیروزه‌ای رنگ آب اسک، برای زیبایی و طراوت پوست، درمان سوءهاضمه، رفع انسداد مجاری مختلف لنفاتیم بسیار مؤثر بوده و علاوه بر آن بیماری‌های پوستی را معالجه می‌کند.

آبگرم معدنی استراباکو آمل: آب گرم استراباکو با حرارت ۳۴ درجه سانتی‌گراد از پای کوه جوشیده و پس از جمع شدن در دو استخر تقریباً بزرگ، از آن سر ریز کرده و به داخل رودخانه می‌ریزد و میزان آبدهی تقریباً ۴ اینچ در ثانیه است.

آب معدنی آملو: چشمه آب معدنی آملو معروف به پرسم (پاراسم) در کیلومتر ۳۰ آمل به تهران در پایین جاده هراز کاملاً در مجاورت رود هراز از زمین خارج شده و حوضچه بزرگی را تشکیل می‌دهد، آب سرد بوده و املاح کلسیم، سدیم، پتاسیم و منیزیم دارد.

در سال ۱۹۷۱ اولین کارخانه تصفیه و بسته‌بندی آب معدنی ایران در این محل ساخته شد و با ایجاد مخزن و پمپاژ آب به بالای جاده، کارخانه مستقر شد.

نوشیدن آن برای رفع بیماری‌های گوارشی و درمان بیماری‌های داخلی و تنظیم متابولیسم بدن عالی بوده و استحمام در آن برای تسکین اعصاب، ایجاد آرامش و تازگی، درمان مفاصل و بیماری‌های پوستی مفید است.

آب معدنی قلا دختر: در حاشیه شهر بیلاقی و کوهستانی پلور در جاده توریستی و معروف هراز و در جنوبی‌ترین منطقه شهرستان آمل قرار دارد. در این مجموعه صنعتی با افزودن گاز ازن شرایطی پدید می‌آید که فواید درمانی شامل: جذب سریع و تنظیم متابولیسم بدن و افزایش اثرگذاری مفید، دفع مناسب مایعات مضر و مواد زاید مانند اوره و اسید اوریک، اثرات درمانی و بسیار مفید بر دستگاه گوارش و ازدیاد تبادلات سلولی، تنظیم فعالیت‌های معده، کبد و روده، عدم وجود سولفات و سدیم در آب، مناسب شرایط کودکان و همچنین ایجاد شادابی و نشاط و اثرات مفید در اعصاب و بروز آرامش را می‌توان نام برد.

توانمندی‌های استان

آب معدنی آرزو: در روستای آری در بخش بند پی شرقی شهرستان بابل، در میان یک دره زیبای جنگلی و در کنار رودخانه قرار دارد. آب با جوشش از زمین، استخری ایجاد کرده است و به دلیل وجود ترکیبات گوگردی برای درمان بیماری‌های پوستی، روماتیسم، درد مفاصل و ایجاد آرامش و تسکین اعصاب بسیار مفید است.

آب معدنی قرمراض: چشمه آب سرد معدنی قرمراض یکی از معروف‌ترین آب‌های معدنی مازندران در ۱۲ کیلومتری شهر نکا واقع است و به دلیل برخورداری از مواد و املاح مختلف، خاصیت‌های پزشکی از جمله خردکننده سنگ‌های کلیه دارد.

آب معدنی فلکده: این آبگرم در جنوب غربی مرکز شهرستان تنکابن، با درجه حرارت حدود ۲۰ درجه است.

بیشتر بدانیم



ناحیه نور — بلده

مناطق بیلاقی بلده و یوش با ارتفاعات زیبا و سرسبز، آب و هوای مطبوع کوهستانی و آرامش را بر مسافران ایجاد می‌کند.

تفرجگاه‌های طبیعی و جنگل‌های زیبایی چون چمستان پارک‌های جنگلی نور و کشیل، آبشار آب پری، آب گرم لاویج و آثار تاریخی و مذهبی ارزشمند چون قلعه پولاد بلده، بقعه سلطان احمد و بقعه آقا شاه بالو و آرامگاه نیما یوشیج از جاذبه‌های طبیعی و تاریخی این منطقه از مازندران به‌شمار می‌رود.

پارک جنگلی نور با مساحت تقریبی ۴۰۰۰ هکتار در شرق نور و در کیلومتر ۵ جاده نور به محمود آباد واقع است.

پارک جنگلی نور از پارک‌های جنگلی بزرگ خاورمیانه است. گونه‌های گیاهی فراوانی از جمله افرا، توسکا، ممرز و انجیلی یافت می‌شود و از امکانات اقامتی و تفریحی مناسب برخوردار است.

شهر بلده مرکز بخش بیلاقی و کوهستانی بلده در فاصله ۱۴۵ کیلومتری نور قرار دارد و مسیر اصلی دسترسی به آن از طریق جاده آسفالت‌ای در کیلومتر ۴۵ محور آمل تهران در جاده هراز و محلی به نام هر دو رود است.



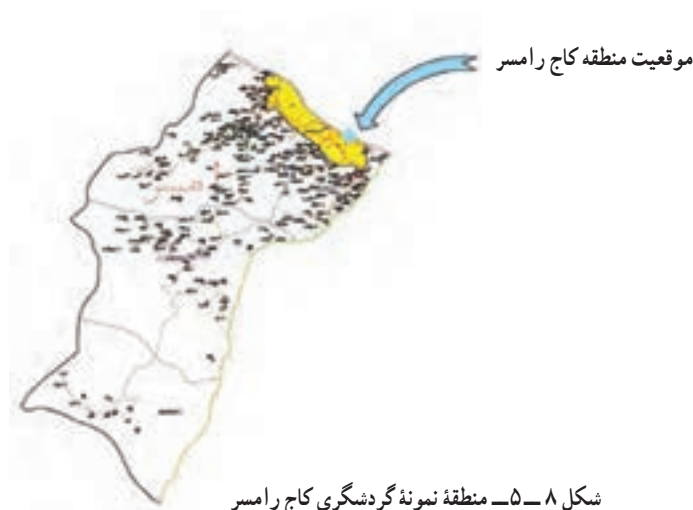
منطقه نمونه گردشگری کاج رامسر (طبیعت گردی): این منطقه در زمینی با مساحت ۵ هکتار دارای توپوگرافی ساحلی و جلگه با پوشش گیاهی جنگلی و منابع آب سطحی فراوان در نزدیکی روستای اسالم دشت واقع شده است. نوع جاذبه، طبیعی و تفریحی بوده و با تأسیسات اقامتی و پذیرایی در فصول بهار، تابستان و پاییز گردشگران فراوانی را پذیراست.

قابلیت‌ها و فرصت‌های منطقه

– واقع شدن در ساحل دریای خزر

– نزدیکی به شهر رامسر

– دسترسی به جنگل



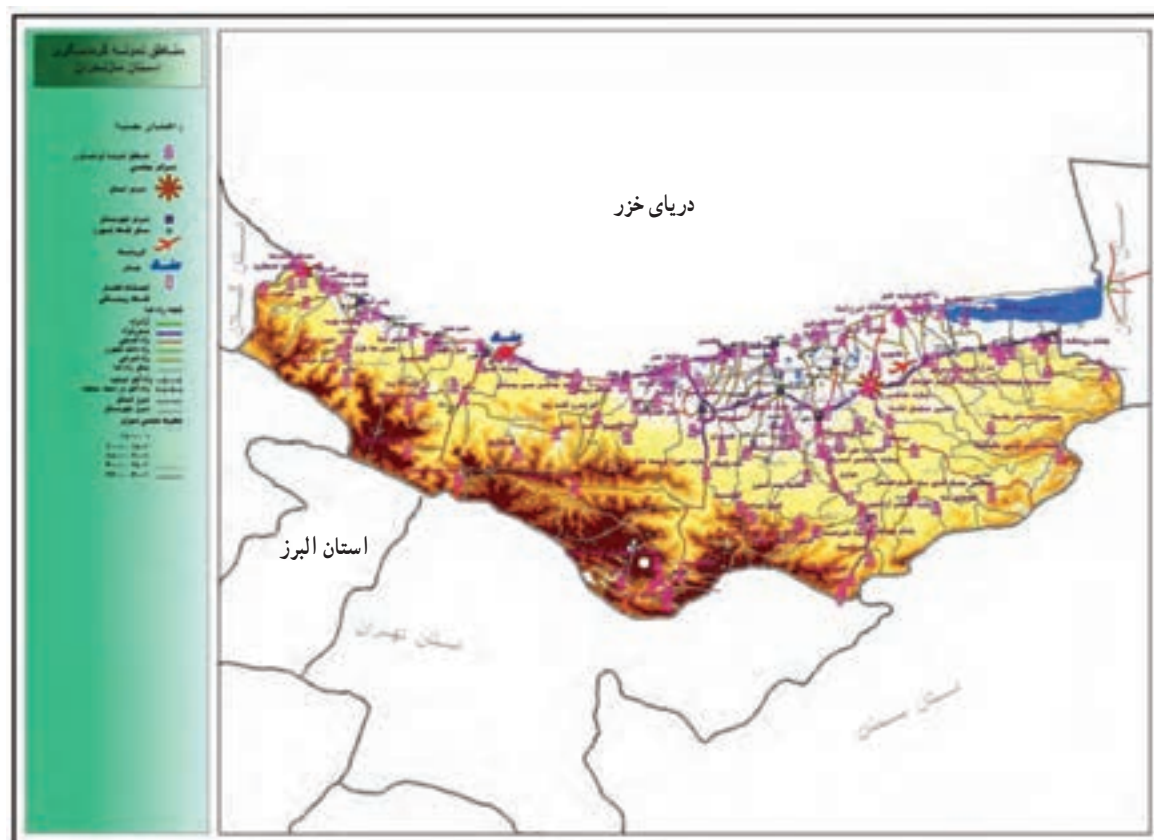
شکل ۸-۵- منطقه نمونه گردشگری کاج رامسر



شکل ۹-۵- شیرگاه، منطقه امامزاده گزو

منطقه نمونه گردشگری کاج رامسر در مورخه ۱۳۸۶/۲/۲۲ با درجه بین‌المللی در پی سفر هیئت دولت به استان مازندران مورد تصویب قرار گرفت. آبشار گزو: این آبشار با ارتفاع تقریبی ۷۰ متر در فاصله ۱۵ کیلومتری شهرستان شیرگاه و در جنگل‌های سرسبز و زیبای لفور و در کنار امامزاده معروف به سه بزرگوار گزو قرار دارد. مسیر ارتباطی آن از روستای جمشیدآباد و لفور در پشت سد البرز قرار دارد و این مکان محلی مناسب برای صخره‌نوردان و کوهنوردان به حساب می‌آید.

توانمندی‌های استان



شکل ۱۰-۵ - نقشه مناطق نمونه گردشگری استان مازندران

فعالیت

۱- آیا محل زندگی شما به عنوان منطقه نمونه گردشگری انتخاب شده است؟ می‌توانید بگویید علت انتخاب آن چه بوده است؟

ب) جاذبه‌های فرهنگی، تاریخی

در واقع نخستین بخش از گردشگری فرهنگی مربوط به آثار تاریخی یک جامعه است؛ مانند بازدید از موزه‌ها، بناهای تاریخی و باستانی، قصرها، آثار تاریخی، بناهای مذهبی، معماری سنتی، محل‌های مرتبط با وقایع و شخصیت‌های مهم تاریخی و گورستان‌های قدیمی. دومین بخش گردشگری فرهنگی شامل بازدید و تجربه گردشگری از گالری‌های هنرهای معاصر، وقایع جاری جشنواره غذاها و نوشیدنی‌ها، ادیان و مذاهب، صنایع دستی، رقص‌های محلی، پوشاک محلی، زبان‌ها و گویش‌های محلی می‌باشد.



شکل ۱۱-۵- نمک آبرود - چالوس

محوطه‌های تاریخی و فرهنگی فرح آباد ساری: بقایای شهر قدیمی فرح آباد به وسعت ۳۰ تا ۴۰ هکتار در فاصله تقریبی ۲۸ کیلومتری راه اصلی ساری - فرح آباد و در فاصله دو کیلومتری ساحل دریای خزر قرار دارد. از مهم ترین بقایای این شهر مسجد، مدرسه، قسمت‌هایی از یک پل، دیوار باقی مانده از یک قصر و حمام متعلق به دوره صفوی را می‌توان نام برد. این شهر در زمان شاه عباس اول بندری آباد و پر رونق بود تا جایی که لقب دارالسرور و حتی (دارالسلطنه) را به آن اختصاص می‌دادند. فرح آباد در اواخر سلطنت شاه عباس دوم توسط یک گروه تبعه روسیه که به ظاهر با عنوان تجارت به منطقه آمده بودند به آتش کشیده شد، آنان پس از کشتار جمعی از مردم و به آتش کشیدن کاخ جهان نما (قصر معروف شاه عباس بزرگ) از راه دریا گریختند.



شکل ۱۲-۵- مسجد فرح آباد ساری

توانمندی‌های استان

مجموعه عباس‌آباد بهشهر: در فاصله ۹ کیلومتری جنوب شرقی بهشهر برفراز ارتفاعات البرز در میان جنگلی سرسبز و انبوه بقایای آثاری از دوره صفوی مشتمل بر سد و استخر و کاخی در وسط آن و بناهایی در اطراف استخر با وسعت تقریبی ۱۰ هکتار برجای مانده است. این محوطه تاریخی که از دیدگاه گردشگری بسیار با اهمیت است، در سال‌های ۱۳۷۹ و ۱۳۸۰ شمسی توسط اداره کل میراث فرهنگی مازندران مورد بررسی و کاوش قرار گرفت. مهم‌ترین آثار به دست آمده در دو حفاری شامل حمام به حیاط سنگ فرش، بقایای کاخ، حوض و جوی‌های انتقال آب، معابر سنگی و آجری و محوطه گلباغ است.



شکل ۱۳-۵- مجموعه عباس‌آباد بهشهر

بیشتر بدانیم



شکل ۱۴-۵- موزه بابل

موزه بابل: ساختمان این موزه در سال ۱۳۰۷ هجری شمسی به عنوان بلدیة (شهرداری) بنا شده و به دلیل دارا بودن ویژگی‌های خاص معماری در فهرست آثار ملی ایران ثبت شده است. در حال حاضر از طبقه همکف موزه به عنوان نمایشگاه موقت آثار فرهنگی هنری استفاده می‌شود و در طبقه دوم آن آثار باستان‌شناسی و مردم‌شناسی به نمایش درآمده است.



تکیه پهنه کلا: این تکیه در ۸ کیلومتری جنوب شهرستان ساری قرار دارد، به علت باورها و اعتقادات مذهبی هر سال هزاران زوار و گردشگر مذهبی به این مکان مسافرت می نمایند.

تکیه کردکلا جویبار: این تکیه که در ۲۸ کیلومتری شمال غربی شهرستان جویبار قرار دارد، بنایی است مستطیل شکل با نمای آجری و سقف پوشیده از سفال. این تکیه شامل یک ایوان با شش ستون چوبی و سرستون‌های زیبای کنده کاری شده است که ایوان دو ورودی دارد و اتاق‌هایی در دو طبقه به طور قرینه در دو طرف ایوان به چشم می خورد. سقف اتاق‌ها و ایوان پل کوبی شده و دارای کتیبه و نقاشی تزئینی با محتوایی متنوع چون صحنه‌های جنگ و گریز، شکار حیوانات، مراسم مذهبی، نقوش گیاهی و حیوانی است. تاریخ بنای تکیه به سال ۱۲۸۰ هـ. ق باز می گردد.

برج رسکت: برج رسکت در دهستان فریم دودانگه ساری قرار دارد و از بناهای قرن پنجم هـ. ق محسوب می شود. بنابراین برج مدور دارای تزئینات آجری راست و در بالا بدنه کتیبه‌ای با خط گلزار که به طرز زیبایی گچ‌بری شده است. ورودی این بنا در جهت شرقی و در میان دو طاق نمای تو در تو آجری، دارای تزئینات مقرنس کاری و در بالای آن چهار سطر کتیبه با آیاتی از کلام الله مجید و مطالب تاریخی به خط کوفی گلزار و خط پهلوی گچ‌بری شده، زیبایی آن را دو چندان می کند. این بنا با توجه به متون تاریخی به احتمال زیاد مدفن یکی از شهریان آل باوند است.



شکل ۱۵-۵- برج رسکت - ساری

توانمندی‌های استان

سه خط طلا: بخشی از راه آهن تهران - شمال در فاصله سه کیلومتری ورسک به سمت گدوک در سه ارتفاع مختلف به موازات هم مشاهده می‌شود. مهندسی راه آهن به منظور کم کردن شیب و افزایش قدرت لوکوموتیوها مسیر ریل را با برش کوه و با پل‌های وسیع و تونل‌های متعدد امتداد دادند تا قطار با سه بار گردش به دور کوه به سمت فیروز کوه به مسیر خود ادامه دهد. به دلیل چنین موفقیتی این بخش از راه آهن شمال به نام سه خط طلا نامیده شده است.



شکل ۱۶-۵- سه خط طلا - ورسک

فعالیت ✓

- ۱- راه آهن از چه شهرهایی در مناطق جلگه‌ای عبور می‌کند و چه نقشی در توسعه آن مناطق دارد؟
- ۲- علت احداث سه پل موازی هم چیست؟

بیشتر بدانیم

بقعه میر بزرگ (میرزا قوام الدین مرعشی) آمل: در دوره سلطنت شاه عباس صفوی در سال ۱۰۲۰ هجری قمری بر روی مدفن میر قوام الدین مرعشی بنیانگذار سلسله مرعشیان که در اواخر قرن هشتم هجری قمری زندگی می‌کرد بقعه‌ای با شکوه ساخته شده است. این اثر در بافت قدیم شهر آمل و در محدوده بازار شهر قرار دارد.



ساختمان آن در مازندران از نظر ویژگی‌های معماری شامل گنبد، سردرها، کاشیکاری و کتیبه کم‌نظیر است. پلان چهار ضلعی آن با گنبدی ساده و بلند با مصالح آجر و ملات گچ و آهک در مساحت ۷۸۱ متر مربع شکل گرفته است. در فضای بقعه تزینات چشم‌نوازی شامل کتیبه‌هایی با خط ثلث سفید رنگ بر زمینه کاشی آبی مشتمل بر آیاتی از کلام الله مجید و حدیثی از امیرالمومنین علی (ع) و کاشی‌های الوان با نقوش گیاهی و همچنین صندوق مزاری چوبی با کتیبه‌ای که معرف سال ساخت، مساحت و کاتب آن است، مشاهده می‌شود.



شکل ۱۷-۵- بقعه میر بزرگ



شکل ۱۸-۵- روستای کندلوس

روستای کندلوس: این روستا در دامنه سرسبز البرز و در منطقه کجور مازندران قرار دارد. کندلوس در محور چالوس-تهران و در ۴۲ کیلومتر جاده دشت نظیر واقع شده است. روستای کندلوس به علت واقع شدن در منطقه کوهستانی دارای آب و هوای بیلاقی با زمستانی سرد و تابستانی معتدل است. خانه‌های این روستا در شیب طبیعی کوه به صورت پلکانی و به شکل زیبایی با مصالح بوم آورد و سقف‌های چوبی موسوم به کته تخته کوب قرار دارد. در روستای کندلوس موزه مردم‌شناسی باشکوهی بنا شده است که هر ساله تعداد زیادی گردشگر از آن‌جا بازدید می‌کنند.

برج ساعت ساری: برج ساعت نماد ساری است. در زمان پهلوی اول در مرکز شهر ساری در سال ۱۳۰۹ شمسی ساختمان برج ماندی به ارتفاع ۲۵ متر با ویژگی‌های معماری ایرانی و اروپایی بنا گردیده بود که بر روی آن اذان گفته و جار می‌زدند. ساعت آن را از روسیه وارد ایران و بر آن نصب کردند تا آنکه در سال ۱۳۴۴ هجری شمسی شهرداری وقت به دلیل خرابی اقدام به تخریب آن کرده و بر جای آن حوض و فواره ساخت اما از آنجایی که تخریب آن خوشایند عموم مردم نبود؛ لذا به پیشنهاد فرهنگ و هنر مازندران و شهرداری ساری در سال ۱۳۵۵ با کمک مالی مردم و از روی نقشه‌ای قدیمی برج ساعت مجدداً بنا شد.



شکل ۱۹-۵- برج ساعت ساری

راهکارهای توسعه گردشگری در استان مازندران

اگر چه تاکنون فعالیت‌های زیادی برای جذب گردشگر و رونق گردشگری انجام گرفته است، اما برخی راهکارهای دیگر می‌تواند به توسعه این بخش از خدمات در استان ما کمک نماید.

- ۱- توسعه طبیعت گردی در منطقه با استفاده از مشارکت مردم بومی
- ۲- توجه بیشتر به گردشگری گل و گیاه در استان
- ۳- اطلاع رسانی و تبلیغات بیشتر به منظور شناسایی جاذبه‌های استان
- ۴- ایجاد تأسیسات گردشگری در مناطق مختلف استان
- ۵- توجه کافی به راه‌های ارتباطی و وسایل حمل و نقل



فعالیت ✓

۱- جدول زیر را کامل کنید.

گردشگری فرهنگی	گردشگری مذهبی	گردشگری ورزشی	گردشگری سلامت و آب درمانی	جاذبه تاریخی	جاذبه طبیعی	شهرستان	ردیف
						آمل	۱
						بابل	۲
						تنکابن	۳
						نور	۴
						بابلسر	۵
						نکا	۶
						گلوگاه	۷
						جویبار	۸



شکل ۲۰-۵

۲- نمودار روبه‌رو را کامل کنید :

۳- گردشگری داخلی چگونه می‌تواند زمینه توسعه گردشگری خارجی و ارزآوری را در بی داشته باشد.

۴- با همکلاسی‌هایتان درباره نقش مناطق نمونه گردشگری در توسعه، اشتغال و درآمد مردم تبادل نظر کنید و نتیجه را در کلاس گزارش دهید.

درس سیزدهم توانمندی‌های اقتصادی استان

استان مازندران یکی از قطب‌های مهم کشاورزی، گردشگری و صنعتی کشور است. منابع طبیعی در این استان یکی از عوامل مهم زیربنایی توسعه اقتصادی و اجتماعی محسوب می‌شود.

الف) توانمندی‌های کشاورزی

استان مازندران دارای قابلیت‌ها و توانمندی‌های زیادی در زمینه فعالیت‌های کشاورزی است که به برخی از آن‌ها اشاره می‌شود:

– اقلیم بسیار مناسب برای توسعه فعالیت‌های کشاورزی و بهره‌برداری حداکثر از منابع آب و خاک در صورت رفع موانع و محدودیت‌های موجود

– تولید بیش از هفتاد نوع از محصولات زراعی و باغی

– قابلیت توسعه کشت‌های گلخانه‌ای برای تولید گل و گیاهان زینتی، دارویی و سایر محصولات گلخانه‌ای

– توانایی تولید گیاهان علوفه‌ای و انواع سبزی به عنوان کشت دوم بعد از برداشت شالی

– وجود شبکه‌های ارتباطی هوایی، جاده‌ای، ریلی و آبی به منظور نقل و انتقال محصولات کشاورزی و نقش انکارناپذیر آن‌ها

در بازرگانی این محصولات

– نزدیکی به پایتخت کشور به عنوان قطب جمعیتی و مصرفی کشور

– وجود امکانات و شرایط طبیعی مناسب برای توسعه فعالیت‌های آبی پروری، شیلاتی و پرورش ماهیان خاویاری

– وجود بنادر متعدد صیادی

فعالیت

الف) چند نمونه دیگر از قابلیت‌ها و توانمندی‌های کشاورزی استان مازندران را نام ببرید.

ب) توانمندی‌های کشاورزی محل زندگی خود را معرفی کنید.



بیشتر بدانیم

زراعت: از حدود ۴۷۰,۰۰۰ هکتار سطح زیر کشت استان حدود ۲۳۰,۰۰۰ هکتار (۴۹ درصد) به کشت شالی اختصاص دارد. استان مازندران با حدود ۳۶ درصد سطح زیر کشت و ۴۲ درصد تولید برنج کشور مقام اول را به خود اختصاص داده است.

گندم از محصولات زراعی دیگر استان است که به صورت آبی و دیم در مناطق جلگه و کوهستان کشت می‌شود. نباتات علوفه‌ای شامل جو دانه‌ای و علوفه‌ای، ذرت دانه‌ای و علوفه‌ای، شبدر برسیم، سورگوم، یونجه و اسپرس در سطح ۱۱۲,۰۰۰ هکتار از اراضی جلگه‌ای و کوهستانی کشت می‌شود. در بین نباتات علوفه‌ای، شبدر برسیم که بعد از برداشت برنج در اراضی شالیزاری کشت می‌شود، از نظر سطح زیر کشت و تولید مقام اول را در کشور دارد.

پنبه و دانه‌های روغنی شامل سویا، آفتابگردان و کُز، بیش از ۶۰,۰۰۰ هکتار از سطح زیر کشت استان را به خود اختصاص می‌دهند. استان مازندران از پیشگامان توسعه کشت کُز در کشور بوده، به طوری که با رشد سریع کشت آن در چند سال اخیر، سطح زیر کشت آن به بیش از ۲۲,۰۰۰ هکتار رسیده است. استان مازندران در تولید دانه‌های روغنی ۲۷/۱ درصد سهم کشور را به خود اختصاص داده است.

از دیگر محصولات زراعی استان، سبزیجات برگی، غده‌ای و سایر سبزیجات را می‌توان نام برد که به‌عنوان کشت دوم بعد از برنج کشت می‌شود. جالب است بدانید که بیش از ۵۰,۰۰۰ هکتار از اراضی شالیزاری استان در کشت دوم به این محصولات اختصاص می‌یابد.

باغداری: بخش باغداری استان شامل باغات مرکبات، کیوی، میوه‌های سردسیری و خشک، درختان میوه دانه‌دار و هسته‌دار، گل و گیاهان زینتی، موز گلخانه‌ای، گیاهان دارویی و تولید نهال زیتون است که مرکبات و کیوی و گل و گیاه زینتی دارای اولویت و اهمیت خاصی‌اند.

استان ما از تولیدکنندگان عمده مرکبات بوده که تقریباً ۳۸/۶ درصد تولید کشور را به خود اختصاص داده و دارای رتبه اول است. از محصولات باغی دیگر نیز می‌توان کیوی را نام برد که ۹۰ درصد تولید کشور به این استان اختصاص دارد؛ ضمن اینکه مازندران اولین رتبه را در تولید نهال‌های زینتی و دومین رتبه را در تولید شاخه گل در میان استان‌های کشور دارد.

دام و طیور: استان مازندران به دلیل برخورداری از چهار فصل معتدل نسبت به استان‌های دیگر، شرایط و موقعیت مناسب‌تری برای پرورش دام و طیور دارد. رطوبت نسبی بالای هوا باعث کندی حرکت عوامل بیماری‌زا شده و خطر شیوع بیماری‌ها تا حدودی به‌طور طبیعی کنترل می‌شود.

بیشتر بدانیم



استان مازندران با داشتن ۷/۸ میلیون رأس دام، تولید سالانه ۵۷۰,۰۰۰ تن شیر، ۵۴,۰۰۰ تن گوشت قرمز، پرورش دو توده نژاد گاو مازندرانی و گوسفند زل مازندرانی، ۱۵۵۰ واحد مرغ گوشتی، ۹۵ واحد مرغ مادر، ۳۰ کارخانه جوجه‌کشی، ۴ واحد مرغ اجداد، یک واحد مرغ لاین، تنها نژاد مرغ کشور و خاورمیانه به نام آرین که ۶۵ درصد جوجه‌های تولیدی کشور متعلق به این نژاد است و وجود ۲۸۴ مزرعه پرورش ماهیان گرم آبی، ۵۰ مزرعه پرورش ماهیان سردآبی، ۱۶ مرکز تکثیر آبزیان، ۲۶۸۰ زنبورستان با حدود ۱۵۰,۰۰۰ کلنی زنبور عسل و یک مرکز پرورش کرم ابریشم به عنوان قطب دامپروری کشور محسوب می‌شود.

لازم به یادآوری است که با تولید ۱۱۲,۰۰۰ تن گوشت مرغ حائز رتبه اول در کشور بوده و در اغلب تولیدات دامی به عنوان صادرکننده محسوب می‌شود.

شیلات: دریای خزر زیستگاه قریب به ۹۰ درصد از ذخایر ماهیان خاویاری جهان می‌باشد. مهم‌ترین انواع ماهیان خاویاری عبارت‌اند از: ازون برون؛ تاس ماهی؛ فیل ماهی؛ و همچنین خانواده کپور ماهیان با ۶ گونه که مهم‌ترین آنها شامل سفید؛ کفال و کپورند. گاو ماهیان با ۳۶ گونه و سنگ ماهیان با ۱۸ گونه مهم‌ترین خانواده ماهیان آب‌های استخوانی آب‌های ساحلی ایران در دریای خزرند.

بیشتر بدانیم



استان مازندران تأمین‌کننده بخش زیادی از گوشت انواع ماهیان در کشور است، به طوری که بر اساس اطلاعات موجود؛ سهم استان در تولید ماهی کیلکا ۳۷/۲ درصد؛ ماهیان استخوانی ۳۷ درصد؛ ماهیان خاویاری ۲۳ درصد؛ ماهیان پرورشی و منابع طبیعی و غیر طبیعی ۲۰ درصد و تولید خاویار نیز ۴۰ درصد است.



شکل ۲۱-۵- کشتی‌های صید ماهی کیلکا - بابلسر

در بخش صید و صیادی از دریا، به دلیل کاهش دبی آب رودخانه‌ها به دریا، آلودگی زیست محیطی دریا و رودخانه‌ها، ازدیاد ژله ماهی (شانه‌داران) در دریا، موجب شد که در سال‌های اخیر صید ماهیان دریایی (استخوانی، کیلکا و ماهیان غضروفی) به شدت کاهش یابد.



شکل ۲۲-۵- ماهی شانه دار دریای خزر

محدودیت‌های کشاورزی استان :

- عدم تناسب پراکنش بارندگی با نیاز آبی محصولات زراعی و باغی
- محدود شدن توسعه کشت دوم بعد از برداشت برنج به دلیل کمبود سیستم‌های زیربنایی برای دفع آب‌های هرز سطحی
- پایین بودن بازده آبیاری به دلیل نبود سیستم توزیع و بهره‌برداری مناسب
- کاهش حاصلخیزی خاک به دلیل بهره‌برداری مداوم از خاک
- کوچک بودن زمین‌های کشاورزی به علت اجرای قانون ارث و عدم امکان بهره‌گیری بهینه از ماشین و فنون پیشرفته کشاورزی

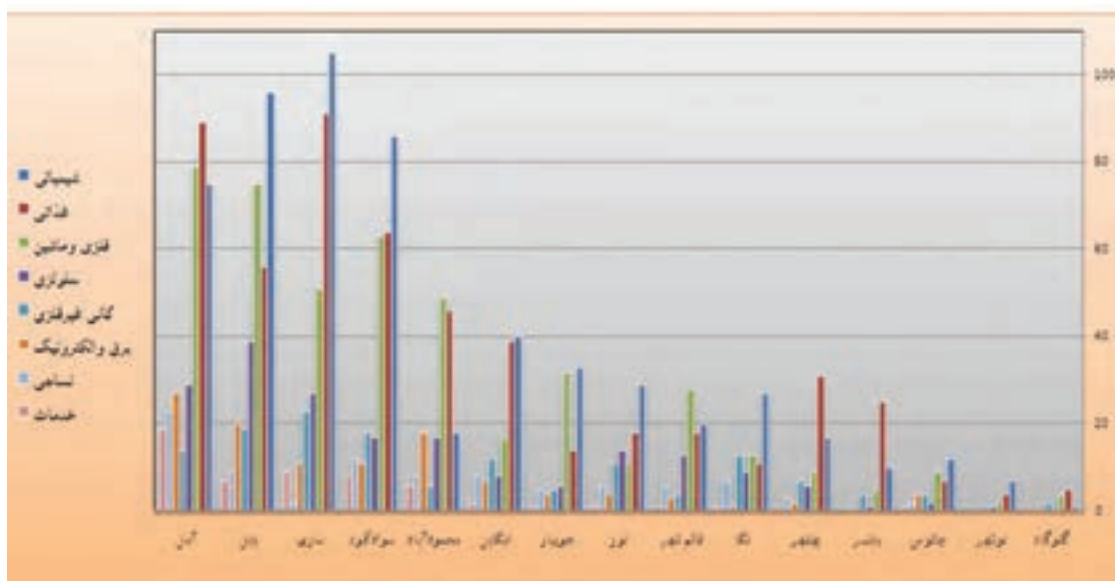
- نبود قیمت تضمینی برای خرید محصولات کشاورزی دام ، طیور و آبزیان
- مناسب نبودن صنایع تبدیلی و فرآوری محصولات کشاورزی با میزان تولیدات استان
- از بین رفتن ماهیان و سایر آبزیان ناشی از آلودگی‌های مختلف شیمیایی آب، بر اثر فعالیت کارخانه‌های صنعتی، مصارف خانگی و ...

ب) توانمندی‌های صنعتی

صنایع کارخانه‌ای : صنعت در استان مازندران شامل دو بخش صنایع کارخانه‌ای و صنایع دستی است. صنایع کارخانه‌ای استان شامل واحدهای صنعتی در نواحی و شهرک‌های صنعتی و صنایع کوچک می‌باشد. شکل، موقعیت شهرک‌های صنعتی استان را نشان می‌دهد.



شکل ۲۳-۵- نقشه موقعیت جغرافیایی شهرک‌های صنعتی استان



شکل ۲۴-۵- نمودار توزیع جغرافیایی صنایع در شهرستان‌های استان مازندران

بیشتر بدانیم



مزیت‌های سرمایه‌گذاری استان :

- قرار گرفتن استان در مسیر ارتباطی حمل و نقل بین‌المللی شمال و جنوب و وجود منطقه ویژه اقتصادی امیرآباد بهشهر و بندر نوشهر
- برخورداری از راه‌های متعدد دسترسی به مرکز کشور و استان‌های هم‌جوار. (خطوط ریلی، آبی، هوایی و زمینی)
- استقرار استان در کنار دریای خزر و برخورداری از مبادی ورودی و خروجی کالا با کشورهای آسیای مرکزی و اروپا
- وجود معادن غنی (زغال‌سنگ، پوکه معدنی، باریت، گرانیت، فلورین و ...) و امکان فرآوری آنها
- وجود ذخایر غنی مواد پروتئینی در دریای خزر و بنادر صیادی با امکان توسعه صنایع شیلاتی
- وجود نیروی کار متخصص در استان
- وجود شرایط مساعد آب و هوایی و محیط طبیعی برای سکونت و جذب سرمایه‌گذاران و متخصصان داخلی و خارجی
- وجود بازارهای عمده فروش کالا به سبب قابلیت گردشگری استان
- برخورداری از شبکه‌های گسترده آب، برق، گاز و مخابرات به عنوان زیرساخت‌های توسعه اقتصادی و صنعتی
- وجود مواد اولیه برای ایجاد توسعه صنایع تبدیلی کشاورزی، پروتئینی

توانمندی‌های استان

صنایع دستی: هنرهای سنتی مازندران تبلور ویژگی‌های اعتقادی، آداب و فرهنگ مردم این مرز و بوم است که بر اثر نیاز آنان شکل پذیرفته است و از جمله آنها می‌توان به صنایع چوبی (لاک تراشی) اشاره کرد که مجموعه‌ای است از وسائل روزمره زندگی همچون دانه پاش، کفگیر و ملاقه و عصا و غیره. نمد مالی، حصیربافی، جاجیم بافی، ابریشم بافی، جوراب بافی و غیره از جمله صنایعی هستند که روستاییان به هنگام فراغت از کشت و کار بدان روی می‌آورند. قالی بافی نیز یکی از صنایع دستی این سامان است که با ویژگی‌های خاص هنری بخش‌های مختلف استان بافته می‌شود.

جدول ۱-۵- نام و ویژگی‌های برخی از صنایع دستی استان

نام صنایع دستی	مواد اولیه	موارد استفاده	مناطق تولید
فرآورده‌های مروار	مروار	تزئینی - مصرفی	ساری - بابلسر - چالوس - رامسر
چوب نور	چوب	تزئینی	نور
گلیچ	نخ‌های پنبه‌ای، پشمی رنگی	تزئینی و زیرانداز مصرفی	ساری (روستای اروست و پاچی میانا)
نمد	پشم رنگی	تزئینی و زیرانداز مصرفی	بهشهر - رامسر
جاجیم	نخ‌های پنبه‌ای، پشمی و ابریشمی رنگی	تزئینی و زیرانداز مصرفی	بهشهر - آلاشت - نور
گلیمچه متکازین	نخ‌های پنبه‌ای، پشمی رنگی	تزئینی و زیرانداز مصرفی	بهشهر (روستای متکازین)
فرش	نخ‌های پنبه‌ای، پشمی و ابریشمی رنگی	تزئینی و زیرانداز مصرفی	کلاردشت
سفال	خاک رس	تزئینی و مصرفی	بهشهر - جویبار - آمل - محمود آباد - چالوس - ساری
منبت چوب	چوب	تزئینی	ساری - قائم شهر
معرق منبت چوب و صدف	چوب و صدف	تزئینی	ساری
گره چینی	چوب	تزئینی - در، میز و پاراوان	قائم شهر - چالوس
معرق نی	قطعات بریده شده نی و ساقه گندم	تزئینی	ساری - بهشهر - قائم شهر
قلم زنی و نقش برجسته	ورقه‌های مس و برنج	تزئینی	ساری
فرآورده‌های چوبی طرح مینیاتور	چوب عناب	تزئینی	ساری - بهشهر



فرآورده‌های مروار



چوب نور (جوله)



گلیج



نمد



جاجیم



گلیمچه متکازین



فرش کلاردشت



منبت چوب



معرق منبت چوب و صدف



گره چینی



قلم زنی و نقش برجسته



معرق نی

شکل ۲۵-۵- چند نمونه از صنایع دستی مازندران

توانمندی‌های استان

معادن : به نقشه پراکندگی معادن استان مازندران دقت کنید. همان‌طور که می‌بینید زغال سنگ ، سرب ، سنگ آهک ، سنگ مرمر ، نمک آبی ، پوکه معدنی و سیلیس از جمله ذخایر معدنی استان است.



نقشه‌های گرافیکی

شکل ۲۶-۵- پراکندگی کانسارهای فعال استان

ج) توانمندی‌های ارتباطی راه‌های استان :

شبکه راه‌های استان مازندران به دلیل واقع شدن در مسیر ترانزیتی آسیای مرکزی، حاشیه جنوبی شمال غرب به شمال شرق کشور و مسیر تهران - مشهد و وجود بنادر به‌ویژه توان‌های زیاد گردشگری از پرتراфик‌ترین راه‌های کشور محسوب می‌شود. به نقشه راه‌های استان توجه کنید.



نقشه‌های گرافیکی

شکل ۲۷-۵- نقشه راه‌های استان



راه آهن شمال : احداث راه آهن شمال همزمان با تأسیس راه آهن سراسری در زمان پهلوی اول در بیست و سوم مهرماه ۱۳۰۶ هـ.ش شروع و ساخت آن تا شهریور ۱۳۱۶ خاتمه یافت. حوزه استحفاظی راه آهن شمال از ایستگاه گرمسار واقع در استان سمنان آغاز و با عبور از کوه‌های سر به فلک کشیده البرز و بخش‌هایی از استان تهران وارد استان مازندران و مناطق زیبای جنگلی گشته و با عبور از شهرهای متعدد و مناطق جلگه‌ای وارد استان گلستان و در نهایت به ایستگاه گرگان ختم می‌شود. طول راه آهن شمال ۳۸۲ کیلومتر است که ۲۱ کیلومتر خط انشعابی به بندر امیرآباد نیز دارد و علاوه بر این دارای ۹۱ کیلومتر خطوط فرعی شامل ۴۳/۵ کیلومتر تجاری و ۴۷/۵ کیلومتر خط مانوری است.



شکل ۲۸-۵- راه آهن شمال - پل ورسک

حمل و نقل هوایی : به دلیل نزدیکی فاصله شهرهای استان مازندران، به ندرت از حمل و نقل هوایی استفاده می‌شود ولی این نوع حمل و نقل، نقش مهمی در جابه‌جایی مسافر و بار در سطح ملی و بین‌المللی دارد.

حمل و نقل آبی :

بنادر استان

بندر / امیرآباد : مجتمع عظیم منطقه ویژه اقتصادی بندر امیرآباد به‌عنوان بزرگ‌ترین بندر در حال توسعه شمال ایران در کرانه جنوبی دریای خزر و ۵۱ کیلومتری شمال شرقی شهرستان ساری (مرکز استان مازندران) واقع است. عملیات ساخت بندر امیرآباد از سال ۱۳۷۵ آغاز شد. این بندر به دلیل برخورداری از موقعیت جغرافیایی مناسب، وسعت کافی و استعدادهای منحصر به فرد در سال ۱۳۷۶ از سوی شورای عالی مناطق آزاد به‌عنوان منطقه ویژه انتخاب شد و مسئولیت آن به سازمان بندر و دریانوردی واگذار شد که به‌عنوان حلقه طلایی دالان بین‌المللی ترانزیت شمال - جنوب و دسترسی به بازارهای بزرگ آسیای مرکزی شناخته می‌شود.



شکل ۲۹-۵- بندر امیر آباد

بیشتر بدانیم



کریدور شمال - جنوب، مناسب‌ترین گزینه برای ارتباط تجاری آسیا و اروپا: در سال ۱۹۹۳ وزیر حمل و نقل کشورهای اروپایی در اجلاس کمیسیون اروپا هلسینکی، مسیر دیگری را برای ارتباط تجاری قاره‌های آسیا و اروپا معرفی کردند که ارتباط ترانزیتی کشورهای شمال اروپا، اسکاندیناوی و روسیه را از طریق ایران به کشورهای حوزه اقیانوس هند، خلیج فارس و جنوب شرقی آسیا متصل می‌کند. در این مسیر جدید که کریدور شمال - جنوب نامیده می‌شود بخش وسیعی از کشورهای آسیایی و اروپایی می‌توانند به مبادله کالاهای تجاری خود پردازند. تا پیش از شکل‌گیری کریدور شمال - جنوب، اکثر صاحبان کالا و بازرگانان حوزه خلیج فارس و اقیانوس هند، برای ارسال کالاهای خود به اروپای مرکزی، شمال اروپا و روسیه، از مسیر دریا و آب‌های آزاد استفاده می‌کردند که برای تبادل کالاهای تجاری بین کشورهای حوزه اقیانوس هند و شمال اروپا، بسیار زمان‌بر و پرهزینه است ولی استفاده از مسیر کریدور شمال - جنوب می‌تواند صرفه‌جویی قابل توجهی در زمان و هزینه حمل کالا میان این کشورها در پی داشته باشد.



شکل ۳۰-۵- بندر نوشهر

بندر نوشهر: این بندر به‌عنوان نزدیک‌ترین بندر تجاری کشور به پایتخت (۲۰۰ کیلومتر) از طریق چهار مسیر کندوان، هراز، فیروز کوه و جاده رشت - قزوین به مراکز مهم تجاری - صنعتی دسترسی دارد. با راه‌اندازی آزاد راه تهران - شمال این مسافت به ۱۲۰ کیلومتر کاهش خواهد یافت و بدین ترتیب به موقعیتی استثنایی در بهره‌برداری از توانمندی‌های ترانزیتی کریدور شمال - جنوب دست خواهد یافت.



علل عمده استقرار و پیدایش شهر نوشهر را می‌توان وجود رودخانه‌های متعدد، نزدیکی آن به دریا، کوتاه بودن فاصله‌اش به تهران و موقعیت مناسب ساحل آن برای پهلوگیری شناورهای تجاری و حاصل‌خیزی اراضی اطرافش دانست.

بندر فریدونکنار: این بندر از طریق دریا می‌تواند با سایر بنادر حاشیه دریای خزر در کشور روسیه، آذربایجان، ترکمنستان و قزاقستان ارتباط مستقیم دریایی و با دیگر بنادر جهان از طریق رودخانه ولگا و دریای بالتیک، دریای آزوف، دریای سیاه و دریای مدیترانه ارتباط داشته باشد.



شکل ۳۱-۵- صید ماهی در فریدونکنار

صید ماهی در فریدونکنار از رونق زیادی برخوردار است و حیات وحش این بندر سالانه پذیرای انواع پرندگان مهاجر آبی از جمله «درنای سبیری» است.



شکل ۳۲-۵- بندر نکا

بندر نکا: بندر نفتی نکا به‌عنوان بزرگ‌ترین بندر نفتی شمال و بندر تابع منطقه ویژه اقتصادی بندر امیرآباد، نقش حائز اهمیتی در تهیه سوخت پالایشگاه‌های داخل کشور را دارا می‌باشد.



شکل ۳۳-۵- چشم‌اندازی از نیروگاه شهید سلیمی نکا

تولید برق

نیروگاه شهید سلیمی نکا: نیروگاه شهید سلیمی نکا به‌عنوان یکی از نیروگاه‌های استراتژیک کشور و از مهم‌ترین سرمایه‌های ملی کشور و از بزرگ‌ترین نیروگاه‌های خاورمیانه به‌شمار می‌رود. این نیروگاه در ساحل دریای خزر و در ۲۲ کیلومتری شمال شهرستان نکا قرار دارد.